

T.C
PAMUKKALE ÜNİVERSİTESİ
EĞİTİM BİLİMLERİ ENSTİTÜSÜ
GÜZEL SANATLAR EĞİTİMİ ANABİLİM DALI
MÜZİK EĞİTİMİ BİLİM DALI

YÜKSEK LİSANS TEZİ

EĞİTİM FAKÜLTESİ GÜZEL SANATLAR EĞİTİMİ BÖLÜMÜ
MÜZİK EĞİTİMİ ANABİLİM DALLARINDAKİ
OKUL ÇALGILARI “BAĞLAMA” DERSİ
ÖĞRETİM ELEMANLARININ
DERSE YÖNELİK GÖRÜŞLERİNİN İNCELENMESİ

Okan KARAYAS

Danışman

Doç. Dr. Ufuk YAĞCI

DENİZLİ-2016

ETİK BEYANNAMESİ

Pamukkale Üniversitesi Eğitim Bilimleri Enstitüsü, tez yazım kurallarına uygun olarak hazırladığım bu tez çalışmada;

- Tez içindeki bütün bilgi ve belgeleri akademik kurallar çerçevesinde elde ettiğimi,
- Görsel, işitsel ve yazılı tüm bilgi ve sonuçları bilimsel ahlak kurallarına uygun olarak sunduğumu,
- Başkalarının eserlerinden yararlanılması durumunda ilgili eserlere bilimsel normlara uygun olarak atıfta bulunduğumu,
- Atıfta bulunduğum eserlerin tümünü kaynak olarak gösterdiğimi,
- Kullanılan verilerde herhangi bir tahrifat yapmadığımı,
- Bu tezin herhangi bir bölümünü bu üniversitede veya başka bir üniversitede başka bir tez çalışması olarak sunmadığımı beyan ederim.

İmza

Okan KARAYAS

TEŐEKKÜR

Arařtırmanın her ařamasında bana yardımcı olan, konu bulma ařamasından arařtırmanın bitimine kadar fikir ve önerileriyle desteęini esirgemeyen deęerli danıřman öęretmenim Doę. Dr. Ufuk YAęCI'ya; veri analizlerinin yapılmasında desteęini esirgemeyen Arzu DEMİR'e, arařtırma kapsamında yapılan alıřmaya katılan Güzel Sanatlar Eęitimi Bölümü Müzik Eęitimi Anabilim Dallarında görevli öęretim elemanlarına, fikir ve önerileri ile bana her zaman destek olan öęretmenlerime, arařtırma boyunca gerekli hassasiyeti gösteren ve destek olan deęerli okul müdürüm Fatih AYDOęDU'ya ve ömür boyu daima destekçilerim olan aileme teőekkürü bir bor bilirim.

Okan KARAYAS

ÖZET

Eğitim Fakültesi Güzel Sanatlar Eğitimi Bölümü Müzik Eğitimi Anabilim Dallarındaki Okul Çalgıları “Bağlama” Dersi Öğretim Elemanlarının

Derse Yönelik Görüşlerinin İncelenmesi

Okan KARAYAS

Bu araştırma, 2015-2016 öğretim yılında Eğitim Fakültesi Güzel Sanatlar Eğitimi Bölümü Müzik Eğitimi Anabilim Dallarında uygulanan Okul Çalgıları “Bağlama” dersi programlarının incelenip, ilgili dersin öğretim elemanlarının görüşleri alınarak, beklentilerinin ne ölçüde karşılandığını ortaya çıkarmak amacıyla yapılmıştır.

Araştırma evrenini, AİBÜ, ADÜ, AİÇÜ, BAÜN, CÜ, ÇOMÜ, DEÜ, EÜ, GÜ, HÜ, İÜ, MAKÜ, MSKÜ, MÜ, NÜ ve PAÜ Eğitim Fakültelerinde Okul Çalgıları “bağlama” dersini uygulayan öğretim elemanları oluşturmaktadır. Evrenin tamamına ulaşılabildiğinden ayrıca bir örneklem grubu seçilmemiştir.

Araştırmada veriler, araştırmacı tarafından uzman görüşleri alınarak hazırlanan, farklı üniversitelerde dersi yürüten öğretim elemanlarına uygulanan anket yoluyla elde edilmiştir. Elde edilen verilerin değerlendirilmesi; sayı, yüzdelik, ortalama, standart sapma ve güvenilirlik analizi ile gerçekleştirilmiştir.

Araştırmanın sonucunda, okul çalgıları bağlama derslerine ayrılan haftalık ve dönemlik ders saatlerinin yetersiz olduğu, okul çalgıları bağlama derslerinin hedef ve içeriğine uygun metot takibi yapılmasının gerektiği, öğretmen adaylarının mesleki yaşantılarında bağlama derslerine daha çok ihtiyaçları olduğu saptanmıştır.

Anahtar Kelimeler: Bağlama, Bağlama Eğitimi, Okul Çalgıları

ABSTRACT

The Analysis of Instruments in School ‘Baglama’ Class Programs in The Branches of Faculty of Education Fine Arts Department Musical Education Chief Department on Account of Purpose and Context

Okan KARAYAS

This research has been done to reveal, by getting opinions of the teachers of the department, to what extent the lesson ‘School Instruments Baglama’ that is applied in the Faculty of Education Fine Arts Department Musical Education Department in 2015-2016 to meet the expectations of the teachers in terms of aim and context.

Research space consists of the teachers applying school instruments Baglama’ Classes in AİBU, ADU, AİÇU, BAUN, CU, ÇOMU, DEU, EU, GU, HU, İU, MAKU, MSKU, MU, NU, and PAU. Because the population are met, another sample group was not selected.

Data of the research were collected by the survey, prepared by the researcher by getting the opinions of the experts, applied to teachers studying in different schools. The assessment of the data was done by number, percentage , average , standard devaluation , analysis of reliability.

In the result of the research, it was concluded that the time given to school instruments baglama classes were inadequate, proper methods for the context and aim of the school instruments bağlama classes was needed, and the teacher candidates need more bağlama classes in their Professional lives.

Key Words : Baglama, Baglama Education, School Insruments

İÇİNDEKİLER

YÜKSEK LİSANS TEZ ONAY FORMU.....	iii
ETİK BEYANNAMESİ.....	iv
TEŞEKKÜR.....	v
ÖZET	vi
ABSTRACT.....	vii
İÇİNDEKİLER.....	viii
TABLolar LİSTESİ.....	x
ŞEKİLLER LİSTESİ	xii
KISALTMALAR LİSTESİ.....	xiii
BİRİNCİ BÖLÜM: GİRİŞ	1
1.1. Problem Durumu.....	1
1.2. Problem Cümlesi.....	2
1.3. Alt Problemler.....	2
1.4. Araştırmanın Amacı	3
1.5. Araştırmanın Önemi.....	3
1.6. Araştırmanın Sınırlılıkları	3
İKİNCİ BÖLÜM: ALAN YAZIN TARAMASI	4
2.1. İnsan	4
2.2. Eğitim.....	4
2.3. Sanat Eğitimi	5
2.4. Müzik	6
2.5. Müzik Eğitimi	7
2.6. Bağlama.....	8
2.7. Bağlama Eğitimi.....	9
ÜÇÜNCÜ BÖLÜM: YÖNTEM.....	12

3.1. Araştırma Deseni.....	12
3.2. Evren ve Örneklem	12
3.3. Verileri Toplama Araçları	12
3.4. Veri Toplama Süreci	12
3.5. Verilerin Analizi.....	12
3.6. Verilerin Güvenirlik Analizi	12
DÖRDÜNCÜ BÖLÜM: BULGULAR VE YORUM.....	15
4.1. Öğretim Elemanlarının Çeşitli Demografik Özelliklerine Yönelik Bulgular	15
4.1.1. Öğretim Elemanlarının Cinsiyete Göre Dağılımı	15
4.1.2. Öğretim Elemanlarının Mezuniyet Durumlarına Göre Dağılımı.....	15
4.1.3. Öğretim Elemanlarının Lisansüstü Eğitim Durumlarına Göre Dağılımı.....	16
4.1.4. Öğretim Elemanlarının Eğitimini Verdiği Bireysel Çalgıya Göre Dağılımı	16
4.1.5. Öğretim Elemanlarının Mesleki Deneyimlerine Göre Dağılımı	17
4.1.6. Öğretim Elemanlarının Okul Çalgıları “Bağlama” Dersini Uyguladıkları Toplam Yıla Göre Dağılımı	17
4.1.7. Öğretim Elemanlarının Okul Çalgıları “Bağlama” Dersini Uyguladıkları Toplam Dönem Sayısına Göre Dağılımı.....	18
4.1.8. Öğretim Elemanlarının Uyguladıkları Bir Saatlik Okul Çalgıları “Bağlama” Dersine Katılan Öğrenci Sayısına Göre Dağılımı	18
4.1.9. Öğretim Elemanlarının Uyguladıkları Haftalık Okul Çalgıları “Bağlama” Ders Saati Sayısına Göre Dağılımı.....	19
4.2. Öğretim Elemanlarının Derse Yönelik Görüşlerine Ait Bulgular.....	20
4.2.1. Öğretim Elemanlarının “Bağlama” Dersi Süresi İle İlgili Görüşlerine Yönelik Bulguların Dağılımı	20
4.2.2. Öğretim Elemanlarının “Bağlama” Dersinde Kullanılan Kaynaklar Ve Yöntemler İle İlgili Görüşlerine Yönelik Bulguların Dağılımı	22
4.2.3. Öğretim Elemanlarının “Bağlama” Dersi İçeriği İle İlgili Görüşlerine Yönelik Bulguların Dağılımı	25

4.2.4.Öğretim Elemanlarının “Bağlama” Dersinin Gerekliliği ve İşlevselliği İle İlgili Görüşlerine Yönelik Bulguların Dağılımı	27
BEŞİNCİ BÖLÜM: TARTIŞMA, SONUÇ VE ÖNERİLER	31
5.1. Tartışma.....	31
5.2. Öneriler	32
KAYNAKÇA.....	33
EKLER	35
Ek A: Eğitim Fakültesi Güzel Sanatlar Eğitimi Bölümü Müzik Eğitimi Anabilim Dallarındaki Okul Çalgıları “Bağlama” Dersi Öğretim Elemanlarının Derse Yönelik Görüşlerinin İncelenmesi Anketi.....	35
Ek B: Özgeçmiş.....	37

TABLolar LİSTESİ

Tablo 3.1 Güvenilirlik Analizi Sonuç Tablosu.....	13
Tablo 3.2 Ölçüm Değerlerine Ait Varyans Çözümleme Tablosu.....	13
Tablo 4.1 Öğretim Elemanlarının Cinsiyete Göre Dağılım Tablosu.....	15
Tablo 4.2 Öğretim elemanlarının mezuniyet durumlarına göre Bağlama derslerine ayrılan haftalık ders saati yeterlidir görüşüne katılım düzeylerinin dağılım tablosu.....	20
Tablo 4.3 Öğretim elemanlarının mezuniyet durumlarına göre Bağlama derslerine ayrılan toplam süre programın hedeflerine ulaşmak için yeterlidir görüşüne katılım düzeylerinin dağılım tablosu.....	20
Tablo 4.4 Öğretim elemanlarının mezuniyet durumlarına göre Bağlama derslerine ayrılan toplam süre öğretmen adaylarının bağlama çalabilmesi açısından yeterlidir görüşüne katılım düzeylerinin dağılım tablosu.....	21
Tablo 4.5 Öğretim elemanlarının mezuniyet durumlarına göre Bağlama derslerinde bir metot takibi yapılmalıdır görüşüne katılım düzeylerinin dağılım tablosu.....	22

Tablo 4.6 Öğretim elemanlarının mezuniyet durumlarına göre Bağlama derslerinde programın hedeflerine uygun metot ya da metotların takibi yapılmalıdır görüşüne katılım düzeylerinin dağılım tablosu.....	22
Tablo 4.7 Öğretim elemanlarının mezuniyet durumlarına göre Bağlama derslerinde programın içeriğine uygun metot ya da metotların takibi yapılmalıdır görüşüne katılım düzeylerinin dağılım tablosu.....	23
Tablo 4.8 Öğretim elemanlarının mezuniyet durumlarına göre Bağlama derslerinde ortak metot ya da metotların takibi yapılmalıdır görüşüne katılım düzeylerinin dağılım tablosu	24
Tablo 4.9 Öğretim elemanlarının mezuniyet durumlarına göre Bağlama derslerinde ortak bir repertuvar kullanılmalıdır görüşüne katılım düzeylerinin dağılım tablosu.....	24
Tablo 4.10 Öğretim elemanlarının mezuniyet durumlarına göre Bağlama derslerinde yöresel tavırlara yer verilmelidir görüşüne katılım düzeylerinin dağılım tablosu.....	25
Tablo 4.11 Öğretim elemanlarının mezuniyet durumlarına göre Bağlama derslerinde çok sesli eser çalışmalarına da yer verilmelidir görüşüne katılım düzeylerinin dağılım tablosu	25
Tablo 4.12 Öğretim elemanlarının mezuniyet durumlarına göre Bağlama çalgısı diğer çalgılardan kolaydır görüşüne katılım düzeylerinin dağılım tablosu.....	26
Tablo 4.13 Öğretim elemanlarının mezuniyet durumlarına göre Bağlama derslerinde öğretilen parçalar ortaokul müzik derslerindekiyle ilişkili olmalıdır görüşüne katılım düzeylerinin dağılım tablosu.....	26
Tablo 4.14 Öğretim elemanlarının mezuniyet durumlarına göre Lisans eğitimi sonunda müzik öğretmenlerinin ülkenin farklı bölgelerinde çalışacakları göz önünde bulundurulduğunda, tüm yörelere ait çalınış biçimlerini bilmelilerdir görüşüne katılım düzeylerinin dağılım tablosu.....	27
Tablo 4.15 Öğretim elemanlarının mezuniyet durumlarına göre Türkiye'nin sosyokültürel yapısı göz önünde bulundurulduğunda müzik eğitimi anabilim dallarında yetiştirilen tüm müzik öğretmenlerinin okul çalgıları Bağlama derslerine daha çok ihtiyaçları vardır görüşüne katılım düzeylerinin dağılım tablosu.....	27

Tablo 4.16 Öğretim elemanlarının mezuniyet durumlarına göre Bağlama derslerinin hedefleri, öğretmenlerin mesleki yaşamlarında bağlama çalgısını etkili bir biçimde kullanabilmesi bakımından yeterlidir görüşüne katılım düzeylerinin dağılım tablosu.....	28
Tablo 4.17 Öğretim elemanlarının mezuniyet durumlarına göre Bağlama derslerinin içeriği öğretmenlerin mesleki yaşamlarında bağlama çalgısını kullanması bakımından yeterlidir görüşüne katılım düzeylerinin dağılım tablosu.....	29
Tablo 4.18 Öğretim elemanlarının Türkiye'nin sosyokültürel yapısı göz önünde bulundurulduğunda Bağlama çalgısının bireysel çalgı olarak 4 yıl boyunca uygulanmasına katılıyor musunuz sorusuna ait dağılımlar.....	29
Tablo 4.19 Araştırma kapsamına giren öğretim elemanlarının konu ile ilgili belirtmek istediğiniz görüşleriniz nelerdir sorusuna ait dağılımlar.....	30

ŞEKİLLER LİSTESİ

Şekil 4.1. Öğretim elemanlarının mezuniyet durumuna göre dağılım grafiği	15
Şekil 4.2. Öğretim elemanlarının lisansüstü eğitim durumlarına göre dağılım grafiği	16
Şekil 4.3. Öğretim elemanlarının eğitimi verdiği bireysel çalgıya göre dağılım grafiği..	16
Şekil 4.4. Öğretim elemanlarının mesleki deneyimlerine göre dağılım grafiği.....	17
Şekil 4.5. Öğretim elemanlarının Bağlama dersini uyguladıkları toplam yıla göre dağılım grafiği.....	17
Şekil 4.6. Öğretim elemanlarının bağlama dersini uyguladıkları toplam dönem sayısına göre dağılım grafiği	18
Şekil 4.7. Öğretim elemanlarının uyguladıkları bir saatlik Bağlama dersine katılan öğrenci sayısı dağılım grafiği	18
Şekil 4.8. Öğretim elemanlarının uyguladıkları haftalık Bağlama ders saati sayısına göre dağılım grafiği.....	19

KISALTMALAR LİSTESİ

- AİBÜ:** Abant İzzet Baysal Üniversitesi
ADÜ: Adnan Menderes Üniversitesi
AİÇÜ: Ağrı İbrahim Çeçen Üniversitesi
BAÜN: Balıkesir Üniversitesi
CÜ: Cumhuriyet Üniversitesi
ÇOMÜ: Çanakkale On Sekiz Mart Üniversitesi
DEÜ: Dokuz Eylül Üniversitesi
EÜ: Erzincan Üniversitesi
GÜ: Gazi Üniversitesi
HÜ: Harran Üniversitesi
İÜ: İnönü Üniversitesi
MÜ: Marmara Üniversitesi
MAKÜ: Mehmet Akif Ersoy Üniversitesi
MSKÜ: Muğla Sıtkı Koçman Üniversitesi
NEÜ: Necmettin Erbakan Üniversitesi
PAÜ: Pamukkale Üniversitesi
GSEB: Güzel Sanatlar Eğitimi Bölümü

BİRİNCİ BÖLÜM

GİRİŞ

Bu bölümde, problemin durumu ile araştırmanın problem durumu, amacı, önemi, sınırlılıklar ve araştırmaya ait terimlerin tanımları ele alınmıştır.

1.1. Problem Durumu

Eğitim Fakültesi GSEB Müzik Eğitimi Anabilim Dallarında okul çalgıları dersleri, üç dönem olmak üzere programda yer almaktadır. Her dönem farklı bir çalgı için belirlenmiş olup, Okul Çalgıları bir, iki, üç olarak uygulanmaktadır. Müzik öğretmeni adayları, Yüksek Öğretim Kurumu tarafından belirlenmiş olan, Gitar, Soprano Blok Flüt, Mandolin, ve Bağlama derslerinden her birini farklı bir dönem seçerek derslere katılmaktadır.

Okul Çalgıları bir, iki ve üç derslerinin tanımı Yüksek Öğretim Kurumu (2013) (akt. Güdek ve Şahin, 2013) tarafından yapılmıştır.

Gitar: Gitar çalgısının genel kullanım özellikleri, gitarla doğru oturuş ve tutuş pozisyonu alma, gitar akordunu ve basit arpejleri yapma. Küçük ölçekli ezgileri çalma. Okul şarkılarını solo olarak çalma, 1. Pozisyondaki temel akorlar, okul şarkılarına akorlarla eşlik etme Yüksek Öğretim Kurumu (YÖK, 2013).

Soprano Blok Flüt: Çalgının özellikleri, yapılışı ve aile içindeki konumu, ses alanı ve olanakları, okul-müzik eğitiminde kullanılma nedenleri, tutuş, üfleme ve ses üretme teknikleri, küçük ölçekli ezgileri çalma, şarkı, türkü, marş ve çeşitli eğitim müziklerinde uygulamalı çalışmalar (YÖK, 2013).

Mandolin: Çalgının özellikleri, okul müziğindeki yeri, ses alanı ve olanakları, tutuş, tremolo tekniği, okul müziğine ilişkin şarkı dağarcığı üzerinde kolaydan zora doğru çalma teknikleri, mandolinin solistik kullanımını (YÖK, 2013).

Bağlama: Bağlama çalgısı hakkında genel bilgiler, bağlamanın okul-müzik eğitimindeki yeri ve önemi, bağlamada akort çeşitleri ve yaygın kullanılan akort çeşitleri, bağlama ile doğru oturuş ve tutuş pozisyonu, sağ ve sol el tutuşları. Halk müziği ses sistemi ve bağlamalarda kullanılan perdeler, halk müziğinde çok kullanılan Uşşak ve Hüseyini başta olmak üzere makamlar hakkında kısa bilgi, bu makamlardaki kolay ve basit ezgilerden başlamak üzere diğer makamlarla da ilgileri ezgileri çalma. Basit ezgilerle yaygın kullanılan makamlarla eş zamanlı olarak, 2,3,4,5,6,7,8,9, ve 10 zamanlı usullerle yazılmış ezgileri çalma, okul-müzik eğitiminde kullanılacak ezgileri toplu çalma, bağlamada orta ve üst teli kullanma (YÖK, 2013).

Müzik öğretmeni, çalgıları kullanarak derslerde öğrencilerin dikkatini rahatlıkla çekebilir, öğrencilerde müzikal farkındalık yaratabilir. Bu bakımdan derslerde müzik öğretmenin ana çalgıları dışında da öğrencilerin yakından tanıdığı, gördüğü, halk çalgılarının başında gelen bağlamayı çalabilmesi, halk müziği eserlerini seslendirebilmesi son derece önemlidir.

Müzik öğretmeni sanatçı kimliğiyle öğrencileri etkilemek zorundadır, çünkü bir anlamda sınıfta varoluş nedeni budur. Müzik sanatı açısından becerisi üst düzeyde olan ve kullandığı araç, gereçlerle

farklılığı olan müzik öğretmeni öğrencilerin beğenisini, hayranlığını kazandığı ölçüde sanat adına başarılıdır, etkindir, yol göstericidir. Müzik öğretmenin çevresinde etkili olabilmesinin önemli bir yolu, bir ya da birkaç çalgıyı yeterince iyi çalabilmesi ve öğretebilmesine bağlıdır (Bayraktar, 1990, s.162).

Bağlamanın günümüzde ülkemizin hemen hemen tüm bölgelerinde çok yaygın olarak kullanılması ona halk sazı olma özelliğini kazandırmıştır. Bir halk sazı olarak bağlama, Anadolu insanının acısını, mutluluğunu, özlemini, sevgisini yansıttığı ve yaşattığı önemli bir çalgı olmuş, evlerin en güzel köşelerinde muhafaza edilerek hak ettiği sevgi ve saygıyı da görmüştür.

Bağlama çalgısı yöresel olarak farklı çalınış biçimlerine ve farklı ebatlara sahiptir. Ebatlarına ve yörelere göre kısa (çöğür) bağlama, uzun bağlama, cura, divan sazı gibi çeşitleri bulunmaktadır. Bağlama ailesinin en küçük ve en ince sese sahip üyesi olan cura bağlama, bir renk sazı olarak teke oyun havalarında, Akdeniz ve Ege Bölgesinde kullanılmaktadır. Kısa (çöğür) bağlama, daha çok alevi türkülerinde, ailenin en büyük ve en kalın sesli üyesi olan divan sazı ise bozlak türkülerde kullanılmakta, İç Anadolu Bölgesinde sıklıkla görülmektedir.

Müzik öğretmeni adaylarının Türkiye'nin farklı coğrafi bölgelerinde görev yapacakları göz önünde bulundurulduğunda, bağlamanın müzik öğretmeni adayları açısından son derece önemli bir çalgı olduğu görülmektedir. Tüm müzik öğretmeni adaylarının bağlama çalabiliyor olması, ilgili dersin hedeflerine ulaşılabilmesi bakımından da son derece önemlidir. Bu bağlamda, dersin hedeflerine ulaşılabilmesi için ilgili dersi veren öğretim elemanlarının beklentilerinin karşılanması gerekmektedir.

1.2. Problem Cümlesi

Eğitim Fakültesi GSEB Müzik Eğitimi Anabilim Dallarında uygulanan Okul Çalgıları “Bağlama” dersi, hedef ve içerik bakımından ilgili dersin öğretim elemanlarının beklentilerini ne ölçüde karşılamaktadır?

Bu probleme daha ayrıntılı yanıt verebilmek amacıyla aşağıdaki alt problemler oluşturulmuştur.

1.3. Alt Problemler

1.3.1. Müzik Eğitimi Anabilim Dalı Okul Çalgıları “Bağlama” dersinde eğitim veren öğretim elemanlarının, ders saatine yönelik görüşleri nelerdir?

1.3.2. Müzik Eğitimi Anabilim Dalı Okul Çalgıları “Bağlama” dersinde eğitim veren öğretim elemanlarının, dersin içeriğine yönelik görüşleri nelerdir?

1.3.3. Müzik Eğitimi Anabilim Dalı Okul Çalgıları “Bağlama” dersinde eğitim veren öğretim elemanlarının, ders için kullandıkları kaynaklar hakkındaki görüşleri nelerdir?

1.3.4. Müzik Eğitimi Anabilim Dalı Okul Çalgıları “Bağlama” dersinde eğitim veren öğretim elemanlarının, dersin gerekliliği ve işlevselliğine yönelik görüşleri nelerdir?

1.4. Araştırmanın Amacı

Bağlama çalgısının en yaygın görülen ve bilinen halk sazı olması, kültürel değerimiz olan Türk Halk Müziğinin en çok kullanılan çalgısı olması, bağlamanın okul müzik eğitimindeki yerinin, öneminin belirlenmesi ve Eğitim Fakültesi GSEB Müzik Eğitimi Anabilim Dallarında uygulanan Okul Çalgıları “Bağlama” dersine yönelik dersi veren öğretim elemanlarının görüşleri alınıp değerlendirilerek, beklentilerinin ne ölçüde karşıladığının ortaya çıkartılması amacı ile yapılmıştır.

1.5. Araştırmanın Önemi

Araştırma, Okul Çalgıları “Bağlama” dersi programlarının hedef ve içerik bakımından beklentileri karşılama durumlarının belirlenmesi açısından önem taşımaktadır. Ülkenin farklı bölgelerinde görev yapacak müzik öğretmeni adaylarının, bölge ve yörelerin ezgilerini tanımaları, daha verimli bir şekilde çalışabilmeleri ve bağlamanın okul müzik eğitimindeki yeri bakımından önemlidir. Müzik derslerinin monotonluktan uzak, daha aktif, renkli ve keyifli olabilmesinde, yöresel halk ezgilerinin müzik öğretmeni tarafından bağlama ile çalınıp söylenmesinin de katkısı vardır. Ayrıca bu araştırma, müzik öğretmeni yetiştiren kurumlardaki Okul Çalgıları “Bağlama” dersleri öğretim programlarının geliştirilmesi ve geliştirilen programların müzik öğretmeni adaylarının da beklentilerini karşılamasına katkı sağlaması, ileride bu alanda yapılacak diğer çalışmalara örnek olması bakımından da önem taşımaktadır.

1.6. Araştırmanın Sınırlılıkları

Bu araştırma, GSEB Müzik Eğitimi Anabilim Dalı Okul Çalgıları “Bağlama” derslerinde görevli öğretim elemanlarıyla sınırlıdır.

İKİNCİ BÖLÜM

ALANYAZIN TARAMASI

2.1. İnsan

İnsan; resim, müzik, dans gibi sanat unsurlarını kullanarak duygu ve hislerini anlamlandırıp paylaşabilen bir varlıktır. Çağlar boyu insan, değişim ve gelişimini sürdürmüş, birçok alanda kendini yenilemiş, bulduğu ve geliştirdiği çalgılar aracılığı ile müzik eserleri üretmiş ve bambaşka bir iletişim yolu olan çalgıların, müziğin dilini yaratmıştır. Birbirinin dilini hiç bilmeyen, yüzlerce kilometre uzakta birbirinden çok farklı olan insanlar dahi duydukları eserlerde benzer his ve duyguları bulmuş, farklı bir iletişimin parçası olmuşlardır.

“Çağdaş anlayış ve yaklaşıma göre birey olarak “insan” biyopsişik, toplumsal ve kültürel bir varlık olup, bilişsel, duyuşsal ve devinişsel davranışlarıyla kendine özgü bir bütündür. İnsan, aynı zamanda sürekli olarak kendini yenileyen, değişim ve gelişimini sürdüren sosyal bir varlıktır.” (Uçan, 1994, s. 67).

İnsanın sosyal bir varlık olması, toplumsal ve kültürel anlamda da bir paylaşım ve etkileşimi yaratmıştır. İnsanın yarattığı ürünlerin toplamı kültürü oluşturmaktadır. Kültür, çok farklı biçimlerde tanımlanmış olsa da, tek bir tanım üzerinde anlaşmaya varılamamıştır. Bu bağlamda birçok düşünürü ait kültür tanımlarını ele alırsak;

Voltaire'e göre kültür: “Aklın bazı fakültelerinin amaca elverişli düşünsel çalışma ve pratiklerle geliştirilmesidir.” Marks'a göre kültür, “Doğanın yarattıklarına karşılık insanoğlunun yarattığı her şeydir.” Pek çok sosyoloji ve antropoloji okulunun kültür tanımına kaynaklık eden ve bu bakımdan bir klasik olarak kabul edilen Taylor'ın tanımı ise şöyledir: “Kültür ya da uygarlık, bir toplumun üyesi olarak, insanoğlunun öğrendiği (kazandığı) bilgi, sanat, gelenek-görenek vb. yetenek, beceri ve alışkanlıkları içine alan karmaşık bir bütündür.” Türk aydınlarından Aziz Çalışlar, “Kültür, her şeyden önce, insanın doğayı değiştirici etkinlik süreci ile bu sürecin ürünleri ve sonuçlarıdır” şeklinde, Aytunç Altındal ise, İnsanların, emek gücü ve bunun üretkenliği ile varolan nesnel gerçeklikten iktisadi özü, siyasal görünümü, toplumsal içeriği ve tarihsel biçimi olan, iletilebilir, uyarlanabilir nitelikte formasyonlar edinmesine kültür denir (Gürkan, 2016).

İnsanın yarattığı tüm bilgi, becerileri içine alan ve karmaşık bir bütün olarak ele alabileceğimiz kültür, toplum insanına eğitim yoluyla kazandırılır ve aktarılır.

2.2. Eğitim

Eğitim, en genel tanımıyla bireylerde istendik davranış değişikliği yaratma ve aynı zamanda bir kültürlenme süreci anlamına gelir. Toplumların çevre, yaşam, insan konularındaki düşünceleri eğitim aracılığı ile biçimleneceğinden eğitim her dönemde

üzerinde önemle durulan konu olmuştur. Eğitimin tanımı felsefi görüşlere göre de değişmektedir. Örneğin;

İdealizme göre eğitim, insanın bilinçlice ve özgürce Tanrı'ya ulaştırmak için sürdürdüğü biteviye çabalarıdır. Realizme göre eğitim, yeni kuşaklara kültürel mirası aktararak onları sosyalleştirme sürecidir. Pragmatizme göre eğitim, kişiyi, yaşantılarını inşa yoluyla yeniden yetiştirme sürecidir. Marksizme göre eğitim, insanı çok yönlü eğitime, doğayı denetleyerek onu değiştirecek ve üretimde bulunacak biçimde yetiştirme sürecidir. Natüralizme göre ise kişinin doğal olgunlaşmasını artırma ve onun bu özelliğini göstermesini sağlama işidir (Çalıkoglu, 2016).

Eğitimin tanımı, kişi ve felsefi akımlara göre değişkenlik göstermesi ile kalmamış toplumun oluşması bakımından bilim, sanat ve teknik gibi konulara göre de sınıflanmıştır.

Öz'ün (2001) de belirttiği gibi "Bilim, teknik ve sanat, toplum yapısının oluşmasında başlıca etmenlerdir ve insan yaşamının vazgeçilmez öğeleridir. Bilim, teknik ve sanat, birlikte işlediği durumlarda veya bu öğelerden birlikte yeterince yararlanıldığı durumlarda, insan yaşamındaki bozukluk, eksiklik ve yetersizlikler giderilir" (s.102).

İnsan yaşamındaki bozukluk, eksiklik ve yetersizliği giderebilmenin, yaşama katılan, sorgulayan daha duyarlı bireylerin yetişmesini sağlamada, sanat eğitimi son derece önemlidir.

2.3. Sanat Eğitimi

Sanat eğitimi, güzel sanatların bütün alanlarını ve türlerini kapsayan okul içi ve okul dışındaki yaratıcı ve üretken eğitimidir. İnsanın gelişimi bakımından son derece önemli olan sanat eğitimi; yaratıcılık eğitiminin ön planda tutulduğu, farklı düşünmenin geliştirildiği, her öğrencinin kişisel gelişimi ve eğilimleri doğrultusunda yönlendirilmeye çalışıldığı en sağlıklı ortamlardan biridir.

San'a (2003) göre sanat eğitimi; "Kapsamsal ve genel anlamda, sanatların tüm alanlarını ve biçimlerini içine alan, okul içi ve okul dışı yaratıcı sanatsal eğitimi tanımlamaktadır. Dar anlamda ise okullarda sınıflardaki ve ilgili bölümlerdeki bu alana ilişkin olarak verilen dersleri tanımlar" (s.17).

Okullarda ve sınıflarda verilen sanat eğitimi; öğrencilerin çevreye ve dünyaya karşı daha duyarlı davranmasını sağlamakla birlikte, yaşadıkları dünyaya karşı sorumlu bireyler olmalarına da katkıda bulunmaktadır. Sanat eğitiminden, ülkemizde belirli bir alım gücüne sahip olan insanlar daha yeterli düzeyde ve etkin olarak faydalanabiliyor olsa da sanat eğitimi her birey için her yaşta gereklidir.

Sanat eğitimi yalnızca yeteneklilerin eğitimi için bir lüks değil, herkes için gerekli olan bir kişilik eğitimidir. Burada sanat eğitiminden amaçlanan, sanatçı yetiştirmeye yönelik eğitim değil, bireyin sanat yoluyla eğitimi, yani bireyin estetik eğitimidir. İnsanın yaratıcı güçlerini ortaya çıkarmasına yardımcı olacak koşulları hazırlayan ve bireyin sağlıklı bir kişilik kazanmasını sağlayan bir etkinliktir (Gençaydın, 1990, s.44).

Sanat eğitimi, birçok anlamda bireylere katkı sağlamakta, bireylerin yaşam karşısında daha güçlü kişilik bilincinin oluşmasına, değişim ve yeniliklere açık olmasına, estetik değer, yargı ve tutumların geliştirilmesine, bireyin yaratıcı olduğu yönleri keşfetmesine zemin hazırlamaktadır.

“Sanat eğitimi; kişiye estetik yargı yapabilme konusunda yardımcı olmayı amaçlarken, yeni biçimleri hissedip, eğlenmeyi ve heyecanlarını doğru biçimlerde yönlendirmeyi öğretir. Sanatçı yetiştirmeye değil; yetiştirmek durumunda olduğu her kişiyi, yaratıcılığa yöneltip, onun bilgisel, bilişsel, duyuşsal ve duygusal eğitim ihtiyaçlarını karşılamaya yöneliktir” (Wikipedia).

İnsan yaşamının bir parçası olan müzik sanat biliminin önemli bir koludur. Bireylerin başarılı olmalarını, hayal gücünü ve beyin gelişimini arttıran sanatın bir dalı olan müzik bireylere ve toplumlara kazandırdığı olumlu niteliklerle önemli bir yere sahiptir. “Müzik hem sanattır hem de bilim dalıdır. Dolayısıyla hem duyuşsal olarak algılanabilmeli, hem de akıl ile kavranabilmelidir (Karolyi, 1996, s.7).

Sanat eğitiminde, yaşamın her alanında varlığını hissettiren, tüm duyuş ve hislere hitap eden, bilişsel, duyuşsal, ve psiko-motor süreçlerin birlikte yürütüldüğü, sanatın bir dalı olan müzik ve müzik eğitimi önemli bir yere sahiptir.

2.4. Müzik

Müzik, insanların doğadaki sesleri taklit etmeye çalışmasıyla birlikte ortaya çıkmıştır ve insanlık tarihi kadar eski bir geçmişe sahiptir. İnsanlar doğadaki sesleri taklit ederek bir yandan müziğin ilk örneklerinin oluşumu sağlamışlar öte yandan çalgılar tasarlamaya çalışarak da ilk çalgı örneklerini vermişlerdir. İnsanlar bu çalgıları mutlu ve üzüntülü olduğu anlarda, ölü törenlerinde, çeşitli ayinlerde ve kutlamalarda kullanarak müziğin ve çalgıların yaşamın ayrılmaz bir parçası olmalarına katkı sağlamışlardır.

Müzik, duyuş ve düşüncelerin ezgilerle anlatılması olarak tanımlanabilir. Müzik, tüm dünya kültürlerinin ve dillerinin tek anlatım-anlaşım biçimidir. Müzik, duyuş, düşünce, izlenim ve tasarımları ve başka gerçeklerin de katkısıyla belli durum, olgu ve olayları, belli bir amaç ve yöntemle, belirli bir güzellik anlayışına göre birleştirilerek, biçimlendirilmiş seslerle işleyip, anlatan estetik bir bütündür. Herkesin anlayabildiği ve anlayabileceği yegâne dildir (Uçan, 1994).

Müzik aynı zamanda dünya üzerinde farklı bir iletişimin de kaynağı olmuştur. İnsanlar müzik aracılığı ile ortak duyuş, düşünce ve hislerini paylaşmış, aynı dile sahip

olmadan müzik yoluyla da anlaşabileceklerini görmüşlerdir. Etkili bir iletişim aracı olarak ele alabileceğimiz müziğin, eğitim boyutu da önemli bir yere sahiptir.

2.5. Müzik Eğitimi

Müzik eğitimi, bilişsel, duyuşsal ve psiko-motor becerilerin bir arada işe koşulduğu, bireyde müzikal anlamda istendik davranış değişikliği yaratma süreci olarak tanımlanabilir.

Müzik eğitimi, temelde, genel müzik eğitimi, özengen (amatör) müzik eğitimi ve mesleki müzik eğitimi olmak üzere üç ana kola ayrılıp gerçekleştirilir. Genel müzik eğitimi, müziğe ilgisi ve yeteneği olsun olmasın herkese verilmesi gerekir. Özengen (amatör) müzik eğitimi, isteğe bağlı olarak yapılır. Mesleki müzik eğitimi ise, müziğe ilgili ve yetenekli kişilerden belli sınavlar yoluyla seçilerek yapılır. Genel müzik eğitimi, amatör ve mesleki müzik eğitiminin temeli olup, kişiyi amatör ve mesleki müzik eğitimine hazırlar (Öz, 2001, s. 105).

Ülkemizde genel müzik eğitimi, örgün ve yaygın eğitim kurumlarında verilmektedir. Örgün eğitim kurumlarında müzik eğitimi, anaokullarında başlar ve lise son sınıfa kadar devam eder. Müzik eğitimi, anaokullarında okul öncesi öğretmenleri tarafından, ilkokullarda birinci sınıftan başlayarak dördüncü sınıfa kadar sınıf öğretmenleri tarafından, ortaokullarda müzik öğretmeni tarafından beşinci sınıftan başlayarak sekizinci sınıfa kadar yürütülmektedir. Liselerde ise dokuzuncu sınıftan başlayarak 12. sınıfa kadar, öğrencilerin büyük çoğunluğunun müzik dersini seçmesi neticesinde seçmeli ders olarak, müzik öğretmeni tarafından yürütülmektedir. Üniversitelerde ise ilgili öğretim elemanları tarafından yürütülmektedir.

Özengen (amatör) müzik eğitimi, kişilerin kendi istek ve seçimleri doğrultusunda halk eğitim merkezleri bünyesinde verilmektedir. Ayrıca kişiler, isteğe bağlı olarak özel eğitim kurumlarında, çeşitli dernek, sivil toplum kuruluşlarının düzenlediği kurslarda, özel müzik okullarında müzik eğitimi ve çalgı dersleri alabilmektedir.

Mesleki müzik eğitiminin temelleri ülkemizde konservatuvarlarda, Anadolu Güzel Sanatlar Liseleri Müzik Bölümlerinde ve üniversitelerin Eğitim Fakültelerinin Güzel Sanatlar Eğitimi Bölümlerinin, Müzik Eğitimi Anabilim Dallarında verilir. Müziğe ilgi ve yetenekleri olan öğrenciler, okullar tarafından yapılan müzik bölümü özel yetenek sınavlarında başarılı olarak; konservatuvarlarda 11 yaşından itibaren, güzel sanatlar liselerinde 13 yaşından itibaren eğitimlerine başlarlar. Müzik öğretmeni olmak isteyen adaylar eğitim fakültelerinin güzel sanatlar eğitimi bölümlerinin müzik eğitimi anabilim dallarının yapacakları özel yetenek sınavları sonucunda başarılı olarak dört yıllık lisans eğitimine başlarlar. dört yıllık eğitim programlarının temelini öğretmenlik alan-formasyon dersleri ile ağırlıklı olarak müzik eğitimi dersleri oluşturur. Tüm müzik öğretmeni adayları

sekiz dönemlik zorunlu Piyano ve Bireysel Çalgı eğitimi yanında, Bireysel Ses Eğitimi, Koro, Müziksel İşıtme Okuma ve Yazma, Türk Müzik Tarihi, Genel Müzik Tarihi, Müzik Kültürü, Müzik Biçimleri, Geleneksel Türk Halk Müziği, Geleneksel Türk Sanat Müziği, Eşlik Çalma, Armoni-Kontrpuan-Eşlik, Elektronik Org Eğitimi, Eğitim Müziği Dağarı, Güncel Popüler Müzikler, Oyun Dans ve Müzik, Türk Müziği Çok seslendirme, Orkestra/Oda Müziği, Eğitim Müziği Besteleme ve Okul Çalgıları derslerini alırlar.

Okul Çalgıları derslerinde çoğunlukla gitar, soprano blok flüt, mandolin ve bağlama çalgısı öğretilmektedir.

2.6. Bağlama

Bağlama; ülkemizin tüm bölgelerinde yaygın olarak kullanılan, tekne, göğüs ve sap olarak adlandırdığımız üç ana bölümden oluşan, mızrap-tezene yardımı ile çalınan çalgımızdır. Sapın üzerine gerilen teller alt ve üst eşik üzerinden geçerek sapın uç kısmında bulunan burgulara bağlanır. Bağlamanın akordu bu burgular yardımıyla yapılır. Tel olarak geçmişte kirış, ipek, bağırsak, at kılı gibi malzemeler kullanılsa da teknolojinin gelişmesiyle birlikte bu malzemelerin yerini metal, çelik gibi madeni maddeler almıştır. Akıncı (2014) (akt. Gazimihal, 1975) çalışmasında bağlama isminin nereden geldiğine değinmiştir.

Bağlama nispeti sazın kendisinden önce perdelere mi, yoksa gerili deriye sonunda tercih edilen tahta göğüs kapağına mı verilmişti istifhamı keza şimdilik çözülememiştir: çünkü, Anadolu'nun XIV. Yüzyıl metinlerine doğru inildikçe bağlamak fiili kapamak anlamıyla kapıyı kapamak ta kullanılmış görünüp buna göre göğüs kapağı bilhassa kastedilmiş olabilirdi. On sekizinci yüzyılda artık sazın kendisine Bağlama denildiği biliniyor. Yok eğer Farsça "perdenin Türkçe olarak "Bağlama" kudemle mevzubahisse, o taktirde zamanın bütün perdeli Türk emsal sazlarının Türkçe adı şartıyla kopuzgiller anlamında kelime olmuş demektir. İlave edelim ki tel takmaya da Anadolu'da bağlama denirdi. (1975: 106)

Bağlamanın atası olarak, Orta Asya da halen kullanılmakta olan kopuz çalgısı kabul edilmektedir. Tarihsel süreçte kopuz, Anadolu da şekil ve biçim değişikliğine uğrayarak son hali olan bağlamayı almıştır. Önceleri el ile çalınan bağlama, zamanla mızrap-tezene yardımıyla da çalınmaya başlamıştır. Akıncı (2014) (akt. Parlak, 2002) çalışmasında el ile çalma tekniğinin yanında mızrapla çalma tekniğinin de kullanılmaya başlanmasına değinmiştir.

Anadolu kopuzunda (bağlamada) mızrap kullanma fikri, ilk olarak yaklaşık 14. yüzyıldan itibaren metal tel gelişimi sonrası Osmanlı Sarayı ve çevresinde oluşmuştur. Özellikle sesi az olduğu için fasıllarda zorlanan sazların volümünü yükseltmek için oluşan ve 17. yüzyıldan itibaren oturmaya başlayan bu kavramın, Anadolu'ya geçişi de öncelikle Osmanlı Saray kültürü etkisindeki Anadolu şehirlerinde başlamış nihayet oradan da köylü halka ulaşmıştır. Ancak geleneğini sıkı sıkıya koruyan Anadolu köylüsünün mızrabı benimsemesi, çok sonraları ve zor olmuştur. Metal teli bulmakta çok sıkıntı çeken fakir Anadolu halkı, bütünüyle mızrap kullanımına hemen hemen Cumhuriyet

döneminden sonra geçmiştir. Ancak, mızrabı kolayca geçenlerin yanında, mızrabı hiçbir zaman benimsememiş ve yalnızca el ile çalmayı sürdüren ustalar da olmuştur (Parlak, 2002: 9).

Tekne kısmı çoğunlukla dut, ceviz, maun, kestane ve zeytin ağacından, göğüs bölümü ladin, sap kısmı ise akgürgen, gürgen ve ardıç ağaçlarından imal edilmektedir. Telli-tezeneli çalgılar ailesinin bir üyesi olan bağlama, Türk halk müziğinin en bilinen çalgısıdır. Bağlama çalgısının, büyüklüklerine ve kullanıldığı yöreye göre uzun bağlama, kısa (çöğür) bağlama, divan bağlama ve cura bağlama gibi çeşitleri bulunmaktadır. Ülkemizin tüm bölgelerinde yaygın olarak kullanılması ve en sevilen çalgı olması nedeniyle bağlama, bir halk çalgısı olma özelliğini kazanmıştır.

Bağlama, Anadolu insanının kültürel birikimini, duygularını, düşüncelerini, yalın ve çarpıcı yönleri ile bünyesinde taşıyan, yansıtan temel bir halk sazıdır. Kökleri tarihin derinliklerine uzanan ve binlerce yıllık bir oluşum süreci geçiren bu saz, en önemli değişim ve gelişimini, çok çeşitli, bir o kadar da zengin kültürlerin iç içe yoğrulduğu Anadolu da sağlamıştır (Parlak, 2000, s.1).

Anadolu insanı tüm ortak duygularını bağlama çalgısı ile ezgisel olarak yoğurmuş, Türk halk müziğinin türleri olan ağıtlar, uzun havalar, kırık havalar, teke, zeybek ve halaylar ile müzikal bir çeşitlilik ve zenginliğe bürünmüştür.

2.7. Bağlama Eğitimi

Bağlama çalgısının her yerde kolay olarak ulaşılabilir olması ve çok sevilmesi nedeni ile ülkemizde müzik eğitiminde önemli bir yere sahiptir.

Bağlama eğitimi, Türkiye’de geleneksel çalgılar içerisinde en yaygın biçimde ve uzun zamandır sürdürülen eğitim alanıdır. Bunun en temel nedeni ise bağlamanın geleneksel çalgılar içinde en çok sevilen, bilinen ve çalınan çalgı olmasıdır. Bağlama, çalgı tekniklerindeki incelik, yöresel unsurları içermesi, virtüöziteye uygun bir çalgı olması ve kendine özgü ifade biçimleri ile zengin bir çalışma sahasına sahiptir. Bağlamaya özgü tavırlar, düzenler ve çalgı biçimlerinin yanı sıra diğer geleneksel çalgılardan farklı olarak şelpe adı verilen elle çalgı şekli ve tezeneli olmak üzere iki temel çalgı tekniğine sahiptir. Bu iki çalgı tekniği içinde gerek repertuarı gerekse çalgıma uygunluğu açısından tezene ile çalma tekniği Türkiye genelinde en yaygın çalgı biçimidir, bunun yanında zengin bir yöresel tezene tavrına sahip olması ve bu tavırların çalgıma uygunluğunun gereği dolayısıyla, uzun saplı bağlama, daha geniş bir kullanım alanına sahiptir (Kınık, 2010, s.50).

Ülkemizde bağlama eğitimin ilk sistemli çalışmalarına Yaşar’ın (2001) (akt. Yener, 2003) çalışmasında yer verilmiştir.

“Dede Korkut Hikâyelerinden Oğuz Destanlarına ve günümüz saz şairlerine kadar bu soylu sazımız, Cumhuriyet dönemine kadar usta-çırak usulü bir öğretimle gelebilmiştir. Cumhuriyet döneminde ise, bir yandan aynı gelenek sürerken, bir yandan da metodlu ve sistemli bir öğretim tarzı geliştirilmiştir. Bağlama öğretiminde ilk sistemli çalışmaların Türkiye Radyolarındaki “toplu bağlama çalma” uygulamasıyla başladığı söylenebilir. İlk defa Ankara Radyosunda, Muzaffer Sarısözen’in başlattığı bu uygulama, daha sonra yaygınlaşarak gelenekleşmiştir. Türkiye Radyolarındaki bu uygulama, sonraları Belediye Konservatuvarları, Musiki Dernekleri, Halk Eğitim Merkezleri vb. kurum ve kuruluşlarca da rağbet görüp yaygınlaşmıştır. Müzik öğretmeni yetiştiren Gazi Eğitim Enstitüsü Müzik Bölümü ise programında, 1973 yılından itibaren bağlama öğretimine de yer vermeye başlamıştır. 1976 yılında İstanbul da Türk Musikisi Devlet Konservatuvarının kurulmasıyla Türk

müziği sağlam temellere oturtulmuş olup, bu konservatuvardaki çalışmalar sayesinde bağlama öğretimi konusunda önemli gelişmeler kaydedilmiştir. Sistemli biçimde yürütülmesine karşılık, sadece uygulamaya yönelik olan bunca çalışmaların kitap (metod) haline dönüştürülemediği olması ise önemli bir eksiklik” (Yener, 2003:1).

Bağlama eğitimi daha çok usta-çırak ilişkisi ile sürdürülmüş olsa da notalı ve notasız olarak birçok çalışma Durmuş Özeltay, Yılmaz İpek, Mansur Kaymak, Şenel Önalı gibi isimler tarafından yapılmıştır. Yaşar’ın (2001) (akt. Yener, 2003) çalışmasında, yapılan çalışmaları şu şekilde özetlemiştir.

“Notasız (pratik) bağlama eğitimi hazırlayanlardan Şevki Boz, Veli Aslan, Durmuş Özeltay vb. kişiler ilk akla gelen isimlerdir. Şemsi Yastıman’ın ‘Sazdan Bilgiler’ ve ‘Sazdan Düzenler’ adlı kitapları da birer metod niteliği taşımaktadır. Nota ve pratiği bir arada veren bağlama metodu yazarlar arasında Yılmaz İpek, Ahmet Günday ve Güray Taptık gibi isimleri sayabiliriz. Nota ile bağlama öğretimi konusunda ilk metod hazırlığı Şenel Önalı tarafından yapılmış olup, Şinasi Özel ve İbrahim Sarıçiftçi birer bağlama metodu yazmışlardır. Ayrıca Mansur Kaymak’ın da ‘Türk Halk Müziği ve Oyunları’ dergisinde bölüm bölüm yayınlanan bir çalışması bulunmaktadır. Tespit edebildiğimiz bu ilk çalışmaların bağlama öğretimi konusunda küçümsenemeyecek faydaları olduğu muhakkaktır. Ancak sahadaki boşluk henüz doldurulabilmiş değildir. Yapılan bu çalışmalarla birlikte bağlama öğretimi konusunda sağlam bir ekol oluşturabilmek için, uygulamaya yönelik ve bilimsel anlamda daha birçok metod denemelerine ihtiyaç olduğu ortadadır (Yener, 2003: 1-2).

Bağlama çalgısı alanında virtüöz olan Erol Parlak, Erdal Erzincan, Arif Sağ gibi isimler, teori ve pratiği üst düzeyde barındıran metod-cd çalışmalarına imza atmış, metotlarında bulunan eserleri çeşitli senfoni orkestraları ile yurtiçi ve yurtdışı konserlerde icra etmiş, bağlamanın evrensel düzeyde bir çalgı olabilmesi yolunda katkı sağlamışlardır.

Erdal Tuğcular ve Muammer Sun gibi isimler de Türk Halk Müziği eserlerinin çok seslendirilmesi üzerine çalışmalar yapmış, iki bağlama ve üç bağlama ile birlikte icra edilebilecek eserler yazmış, piyano ve keman eşlikli, orkestralar ile de seslendirilebilecek eserlere imza atmışlardır.

Bağlama çalgısı; mızrap ve elle çalma tekniği (şelpe) ile barındırdığı zengin çalma biçimlerine, farklı tekne ölçüleri ile zengin bir ses aralığına ve yalnızca bize özgü makamsal yapıya sahip olması, ulusaldan evrensele bizi taşıyabilecek unsurları içermesi nedeni ile ülkemizde görev yapan her müzik öğretmenin çalması gereken bir çalgıdır. Bilinenden bilinmeyene, yakından uzağa ilkesi ile düşünüldüğünde, ilk önce öğrenciler kendi çalgısı olan bağlama ve bağlama ailesini iyi bir şekilde tanımalı, bilmeli ve öğrenmelidir. Öğrencilerin kendi müziğimiz olan Türk halk müziğini, zengin bir geçmişe sahip olan türkü yâkııcılarından olan Aşık Veysel, Mahzun-i Şerif, Muharrem Ertaş, Daimi, Nesimi gibi nice isimleri tanımalı, akabinde dünya müziğini ve çok sesli müziği öğrenerek, kendi ezgilerimizi dünyaya farklı bir dille anlatabilecek müzikal bilince erişmeleri sağlanmalıdır. Şüphesiz ki öğrencilerin bu bilince erişmelerinde en önemli rol model

müzik öğretmenleridir. Bu bakımdan, müzik öğretmenlerinin mesleki müzik eğitimlerinde, bağlama eğitimine daha fazla yer verilmeli, yöresel ezgiler, söyleniş ve çalınış biçimleri hakkında kapsamlı bir eğitime tabi tutulmaları gerekmektedir.

ÜÇÜNCÜ BÖLÜM

YÖNTEM

3.1. Araştırma Deseni

Bu araştırma, Müzik Eğitimi Anabilim Dallarında eğitimi verilen Okul Çalgıları “Bağlama” dersinin hedef ve içeriğine yönelik, öğretim elemanlarının görüşlerinin alınıp değerlendirilerek, temel sorunların tespitinin amaçlandığı ve nicel tekniklerin uygulandığı betimsel araştırma niteliğindedir. Betimsel araştırmalarda, incelenen özellikler var olduğu biçimi ile ortaya çıkarılmaya çalışıldığından bu araştırma betimsel bir çalışmadır.

3.2. Evren ve Örneklem

Bu araştırmanın evrenini, Türkiye’deki devlet üniversitelerinin Eğitim Fakültelerine bağlı Güzel Sanatlar Eğitimi Bölümü Müzik Eğitimi Anabilim Dallarında Okul Çalgıları “Bağlama” dersini veren 16 öğretim elemanı oluşturmaktadır. Evrenin tamamına ulaşılabildiğinden ayrıca bir örneklem grubu seçilmemiştir.

3.3. Verileri Toplama Araçları

Araştırmada elde edilen veriler; uzman görüşü alınarak oluşturulan, dersi yürüten öğretim elemanlarının, Okul Çalgıları “bağlama” derslerinde uyguladıkları programın içeriği, süresi, kullanılan kaynaklar, yöntemler ile dersin gerekliliği, işlevselliği ve programdan beklentilerine yönelik soruların yer aldığı bir anket yoluyla toplanmıştır.

3.4. Veri Toplama Süreci

Belge, kaynak ve alan yazın taraması 4 ay, uygulama ve analiz süresi 4 ay, araştırmanın raporlaştırılması 4 aydır.

3.5. Verilerin Analizi

Araştırmada elde edilen nitel veriler genel tarama yöntemiyle analiz edilmiş, nicel veriler bilgisayar ortamına aktarılmış ve istatistiksel işlemlerin yapılması için SPSS 18.0 programı kullanılmıştır.

3.6. Verilerin Güvenirlik Analizi

Güvenirlik bir testin veya ölçeğin ölçmek istediği şeyi tutarlı ve istikrarlı bir biçimde ölçme derecesidir. Burada tutarlılıktan kasıt, sadece ölçeğe uygun olarak sıralanabilir yanıtlar içeren sorulara verilen yanıtların tutarlılığıdır. Test veya ölçek ne derece güvenilir ise ondan elde edilen veriler o derece güvenilirdir.

Güvenirlilik analizi için kullanılan temel analiz Cronbach's Alpha (α) değerinin kullanılmasıdır. Cronbach's Alpha (α) değeri, ölçekte yer alan k tane sorunun varyanslarının toplamının, genel varyansa oranlanmasıyla bulunan ve sıfır-bir arasında değerler alan katsayıdır. Alpha katsayısının bulunabileceği aralıklar ve buna bağlı olarak da güvenirlilik durumu aşağıdaki gibidir.

$0 \leq \alpha < 0,40$ \Rightarrow Ölçek güvenilir değildir.

$0,40 \leq \alpha < 0,60$ \Rightarrow Ölçek düşük güvenirliliktir.

$0,60 \leq \alpha < 0,80$ \Rightarrow Ölçek oldukça güvenilirdir.

$0,80 \leq \alpha < 1$ \Rightarrow Ölçek yüksek derecede güvenilirdir.

Tablo 3.1

Güvenirlilik Analizi Sonuç Tablosu

Cronbach's Alpha	Maddelerin Sayısı
,650	16

Tablo 3.1'de anket verilerine güvenirlilik analizi uygulanmış, Cronbach's Alpha değeri sıfır virgöl altı yüz elli çıkmıştır. Anket sorularının oldukça güvenilir olduğunu % 95 güvenle söyleyebiliriz.

H_0 : Ölçümler arası fark yoktur.

H_1 : Ölçümler arası fark vardır.

Tablo 3.2

Ölçüm Değerlerine Ait Varyans Çözümleme Tablosu

	Kareler Toplamı	Serbestlik Derecesi	Kareler Toplamı	Tablo Değeri	Anlamlılık Düzeyi
Sorular Arasında	42,871	15	2,858		
Geriye Kalan	255,371	15	17,025	17,039	,000
Hata Dengeli	2,727 ^a	1	2,727	2,751	,099
Denge	222,089	224	,991		
Toplam	224,816	225	,999		
Toplam	480,188	240	2,001		
Toplam	523,059	255	2,051		

Tablo 3.2'de ölçümler arası farklılık $p=0.000$ değerinin istatistiksel olarak anlamlı olduğunu ve toplanamazlık özelliğinin de $p=0.099$ değeri ile istatistiksel olarak anlamlı

olduđunu söyleyebiliriz. Diđer bir deyişle 16 soruluk ölçek toplanabilir özelliktedir fakat ölçümler arası farklılıklar vardır şeklinde belirtilebilir.

DÖRDÜNCÜ BÖLÜM

BULGULAR VE YORUM

Bu bölümde, araştırmanın problemine ilişkin elde edilen verilerin bulgularına ve yorumlarına yer verilmiştir. Alt problemlere göre sıralanan bulgular ve yorumlar, çizelgeler şeklinde gösterilmiş ve yorumlanmıştır.

4.1. Öğretim Elemanlarının Çeşitli Demografik Özelliklerine Yönelik Bulgular

4.1.1. Öğretim Elemanlarının Cinsiyete Göre Dağılımı

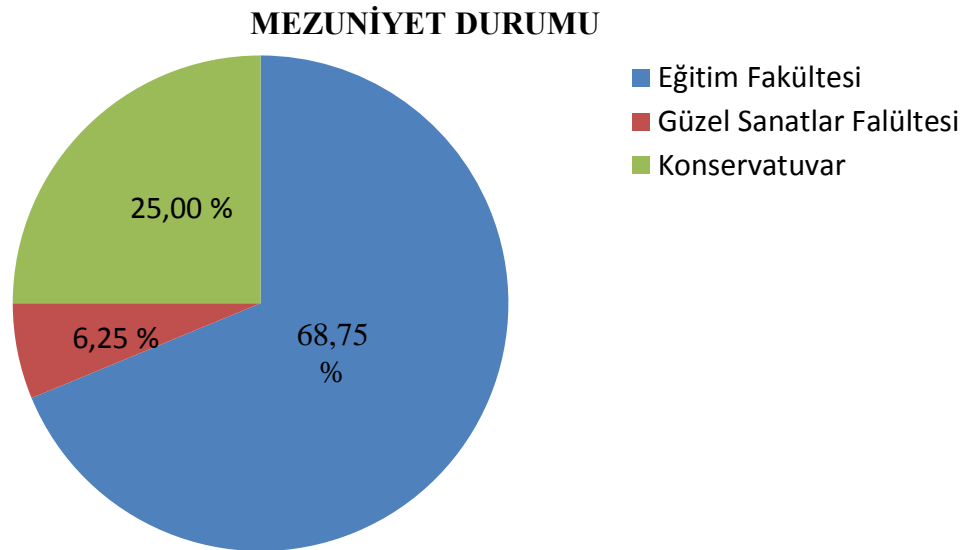
Tablo 4.1

Öğretim Elemanlarının Cinsiyete Göre Dağılım Tablosu

		Frekans	Yüzde	Geçerli Yüzde	Birikimli Yüzde
Geçerli	Erkek	16	100,0	100,0	100,0

Öğretim elemanlarının cinsiyete göre dağılımı Tablo 4.1’de gösterilmektedir. Bu çizelgeden de anlaşılacağı gibi araştırma kapsamına giren öğretim elemanlarının tamamını % 100’lük bir oran ile erkeklerin oluşturduğu anlaşılmaktadır.

4.1.2. Öğretim Elemanlarının Mezuniyet Durumlarına Göre Dağılımı

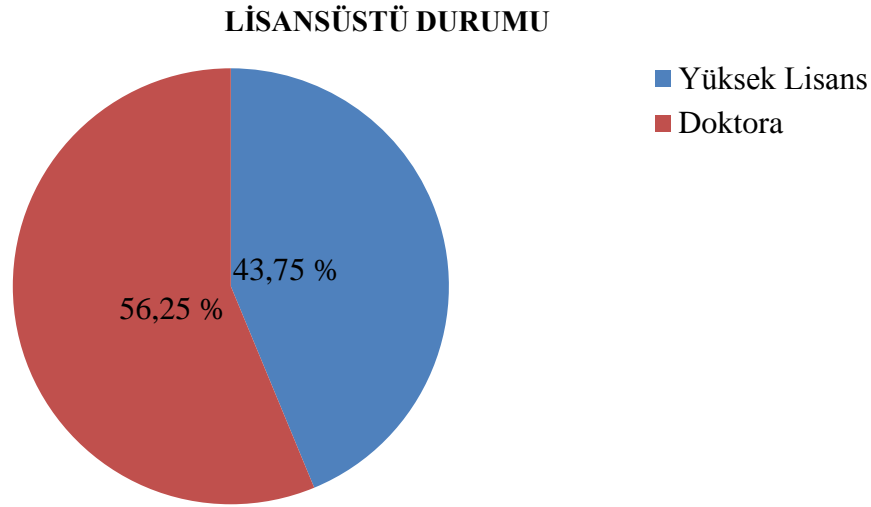


Şekil 4.1. Öğretim elemanlarının mezuniyet durumuna göre dağılımı

Öğretim elemanlarının mezuniyet durumuna göre dağılımı Şekil 4.1’de gösterilmektedir. Bu grafikten de anlaşılacağı gibi araştırma kapsamına giren öğretim

elemanlarının çoğunluğunu % 68,75'lik bir oran ile Eğitim Fakültesi, % 25'lik bir oran ile Konservatuvar ve en az % altı virgül yirmi beşlik bir oran ile Güzel Sanatlar Fakültesi mezunu olduğu anlaşılmaktadır.

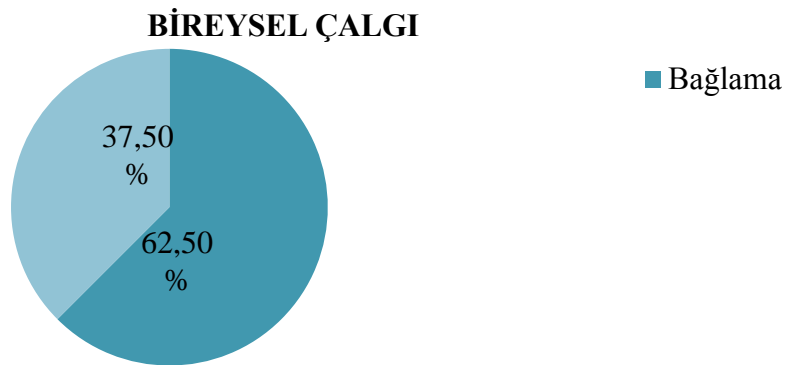
4.1.3. Öğretim Elemanlarının Lisansüstü Eğitim Durumlarına Göre Dağılımı



Şekil 4.2. Öğretim elemanlarının lisansüstü eğitim durumlarına göre dağılımı

Öğretim elemanlarının lisansüstü durumu eğitim durumuna göre dağılımı Şekil 4.2'de gösterilmektedir. Bu grafikten de anlaşılacağı gibi araştırma kapsamına giren öğretim elemanlarının çoğunluğunu % 56,25'lik bir oran ile doktora mezunu, % 43,75'lik bir oran ile de yüksek lisans mezunu oldukları anlaşılmaktadır.

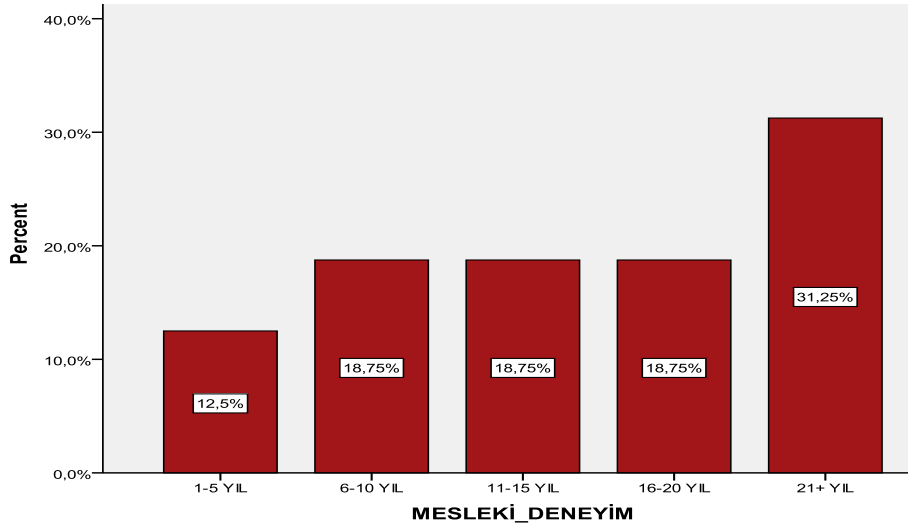
4.1.4. Öğretim Elemanlarının Eğitimini Verdiği Bireysel Çalgıya Göre Dağılımı



Şekil 4.3. Öğretim elemanlarının eğitimini verdiği bireysel çalgıya göre dağılımı

Öğretim elemanlarının eğitimini verdiği bireysel çalgıya göre dağılımı Şekil 4.3'de gösterilmektedir. Bu grafikten de anlaşılacağı gibi araştırma kapsamına giren öğretim elemanlarının çoğunluğu % 62,50'lik bir oran ile bağlama, % 37,50'lik bir oran ile de diğer çalgıların (keman, viyola, piyano vb.) eğitimini veriyor oldukları anlaşılmaktadır.

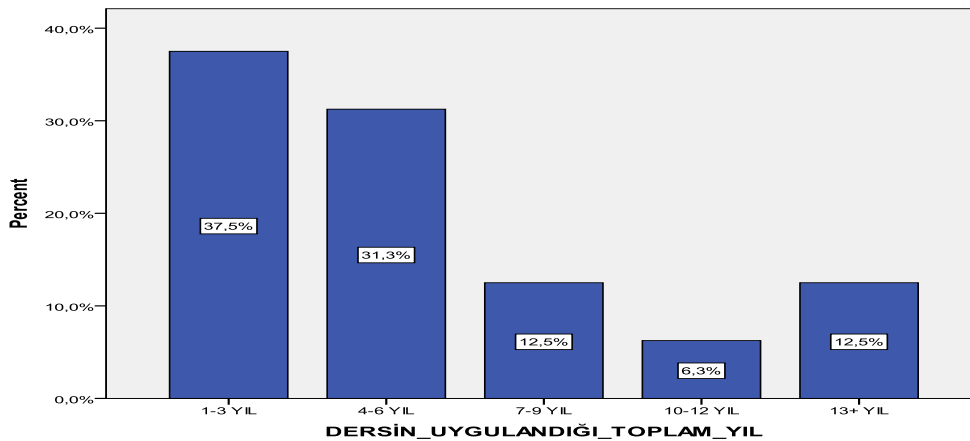
4.1.5. Öğretim Elemanlarının Mesleki Deneyimlerine Göre Dağılımı



Şekil 4.4. Öğretim elemanlarının mesleki deneyimlerine göre dağılımı

Öğretim elemanlarının mesleki deneyimlerine göre dağılımı Şekil 4.4’de gösterilmektedir. Bu grafikten de anlaşılacağı gibi araştırma kapsamına giren öğretim elemanlarının çoğunluğunun % 18,75’lik oranlar ile altı-on yıl ve 21 yıl ve üzeri deneyimlere sahip oldukları, % 18,75’lik oranlar ile 11-15 yıl ve 16-20 yıl deneyimlere sahip oldukları ve en az % 12,50’lik bir oran ile de bir ve beş yıllık deneyimlere sahip oldukları anlaşılmaktadır.

4.1.6. Öğretim Elemanlarının Okul Çalgıları “Bağlama” Dersini Uyguladıkları Toplam Yıla Göre Dağılımı

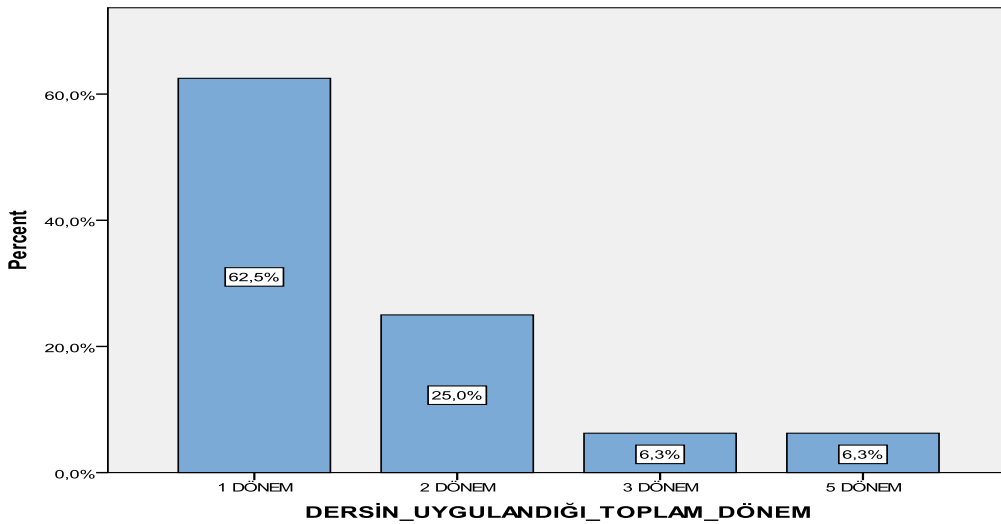


Şekil 4.5. Öğretim elemanlarının Bağlama dersini uyguladıkları toplam yıla göre dağılımı

Öğretim elemanlarının Bağlama dersini uyguladıkları toplam yıla göre dağılımı Şekil 4.5’de gösterilmektedir. Bu grafikten de anlaşılacağı gibi araştırma kapsamına giren

öğretim elemanlarının çoğunluğu % 37,5'lik bir oran ile bir-üç yıl , % 31,3'lük bir oran ile dört-altı yıl, % 12,5'lik bir oran ile yedi-dokuz yıl, % 12,5'lik bir oran ile 13 yıl ve üzeri, en az % altı virgöl üçlük bir oran ile de 10-12 yıllar arasında okul çalgıları bağlama dersini uyguladıkları anlaşılmaktadır.

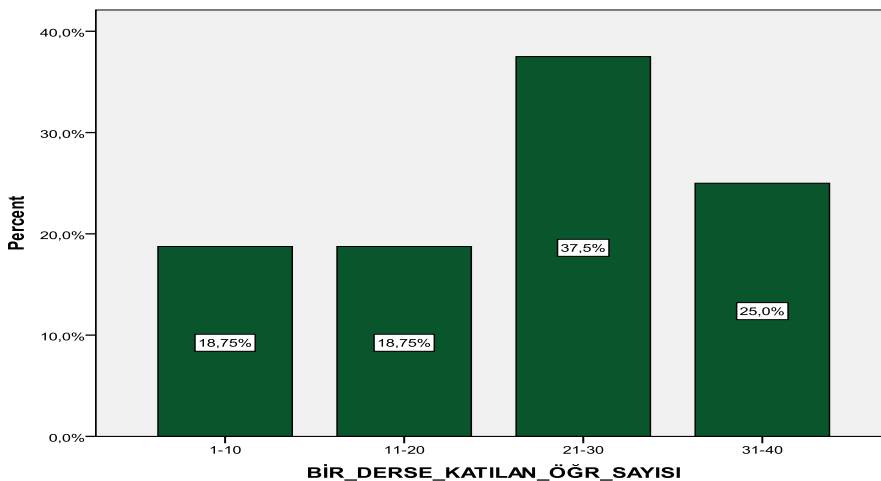
4.1.7. Öğretim Elemanlarının Okul Çalgıları “Bağlama” Dersini Uyguladıkları Toplam Dönem Sayısına Göre Dağılımı



Şekil 4.6. Öğretim elemanlarının bağlama dersini uyguladıkları toplam dönem sayısına göre dağılımı

Öğretim elemanlarının bağlama dersini uyguladıkları toplam döneme göre dağılımı Şekil 4.6'da gösterilmektedir. Bu grafikten de anlaşılacağı gibi araştırma kapsamına giren öğretim elemanlarının çoğunluğu % 62,5'lik bir oran ile bir dönem, % 25'lik bir oran ile iki dönem ve en az % altı virgöl yirmi beşlik oranlar ile üçer ve dörder dönem dersi uyguladıkları anlaşılmaktadır.

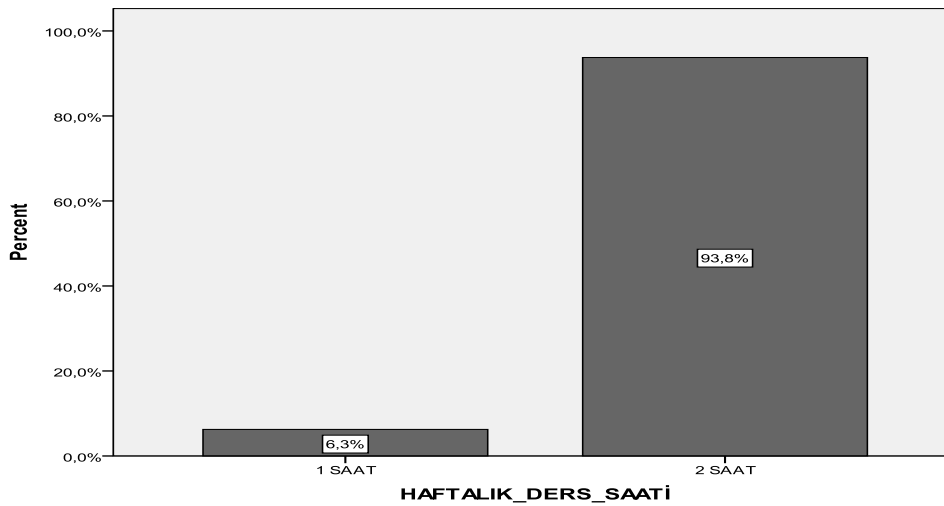
4.1.8. Öğretim Elemanlarının Uyguladıkları Bir Saatlik Okul Çalgıları “Bağlama” Dersine Katılan Öğrenci Sayısına Göre Dağılımı



Şekil 4.7.Öğretim elemanlarının uyguladıkları bir saatlik Bağlama dersine katılan öğrenci sayısı dağılımı

Öğretim elemanlarının bir saatlik bağlama dersine katılan öğrenci sayısı dağılımı Şekil 4.7’de gösterilmektedir. Bu grafikten de anlaşılacağı gibi araştırmaya kapsamına giren öğretim elemanlarının uyguladıkları bir saatlik Bağlama dersine katılan öğrencilerin çoğunluğu % 37,5’lik bir oran ile 21-30 öğrenci arasında, % 18,75’lik bir oran ile 11-20 ve bir ve 10 öğrenci arasında ve % 25’lik bir oran ile de 31-40 öğrenci arasında katılım olduğu anlaşılmaktadır.

4.1.9. Öğretim Elemanlarının Uyguladıkları Haftalık Okul Çalgıları “Bağlama” Ders Saati Sayısına Göre Dağılımı



Şekil 4.8.Öğretim elemanlarının uyguladıkları haftalık Bağlama ders saati sayısına göre dağılımı

Öğretim elemanlarının uyguladıkları haftalık Bağlama ders saati sayısına göre dağılımı Şekil 4.8’de gösterilmektedir. Bu grafikten de anlaşılacağı gibi araştırmaya kapsamına giren öğretim elemanlarının % 93,75’lik bir oran ile haftada bir saat, % altı virgül yirmi beşlik bir oran ile haftada iki saat ders uyguladığı anlaşılmıştır. Türkiye’deki Bağlama dersi veren öğretim görevlilerinin üç, dört ve beş saat ders vermedikleri anlaşılmaktadır.

4.2. Öğretim Elemanlarının Derse Yönelik Görüşlerine Ait Bulgular

4.2.1. Öğretim Elemanlarının ‘Bağlama’ Dersi Süresi ile İlgili Görüşlerine Yönelik Bulguların Dağılımı

Tablo 4.2

Öğretim Elemanlarının Mezuniyet Durumlarına Göre Bağlama Derslerine Ayrılan Haftalık Ders Saati Yeterlidir Görüşüne Katılım Düzeylerinin Dağılım Tablosu

		Mezuniyet Durumu			
		Güzel Sanatlar			
		Eğitim Fakültesi	Fakültesi	Konservatuvar	Toplam
Soru 1	Hiç Katılmıyorum	6	0	1	7
	Çok Az Katılıyorum	3	0	1	4
	Kısmen Katılıyorum	2	0	2	4
	Büyük Ölçüde Katılıyorum	0	1	0	1
Toplam		11	1	4	16

Tablo 4.2’den elde edilen sonuçlara göre öğretim elemanlarının Bağlama derslerine ayrılan haftalık ders saati yeterlidir görüşüne Eğitim Fakültesi mezunu olan 11 öğretim elemanından altısının hiç katılım göstermedikleri, Güzel Sanatlar Fakültesi mezunu olan tek öğretim elemanın büyük ölçüde katılım gösterdiği, Konservatuvar mezunu olan dört öğretim elemanından ikisinin kısmen katılım gösterdikleri anlaşılmaktadır.

Sonuç olarak öğretim elemanlarının çoğunluğunun haftalık ders saatlerinin yeterli olmadığı görüşünde olduklarını söyleyebiliriz.

Tablo 4.3

Öğretim Elemanlarının Mezuniyet Durumlarına Göre Bağlama Derslerine Ayrılan Toplam Süre Programın Hedeflerine Ulaşmak İçin Yeterlidir Görüşüne Katılım Düzeylerinin Dağılım Tablosu

		Mezuniyet Durumu			
		Güzel Sanatlar			
		Eğitim Fakültesi	Fakültesi	Konservatuvar	Toplam
Soru 2	Hiç Katılmıyorum	7	0	0	7
	Çok Az Katılıyorum	2	0	2	4
	Kısmen Katılıyorum	2	0	2	4
	Büyük Ölçüde Katılıyorum	0	1	0	1
Toplam		11	1	4	16

Tablo 4.3’den elde edilen sonuçlara göre öğretim elemanlarının Bağlama derslerine ayrılan toplam süre programın hedeflerine ulaşmak için yeterlidir görüşüne Eğitim

Fakültesi mezunu olan 11 öğretim elemanından yedisinin hiç katılım göstermedikleri, Güzel Sanatlar Fakültesi mezunu olan tek öğretim elemanın büyük ölçüde katılım gösterdiği, Konservatuvar mezunu olan dört öğretim elemanından ikisinin kısmen katılım gösterdikleri anlaşılmaktadır.

Sonuç olarak öğretim elemanlarının çoğunluğunun Bağlama derslerine ayrılan toplam sürenin, programın hedeflerine ulaşmak için yeterli olmadığı görüşünde olduklarını söyleyebiliriz.

Tablo 4.4

Öğretim Elemanlarının Mezuniyet Durumlarına Göre Bağlama Derslerine Ayrılan Toplam Süre Öğretmen Adaylarının Bağlama Çalabilmesi Açısından Yeterlidir Görüşüne Katılım Düzeylerinin Dağılım Tablosu

		Mezuniyet Durumu			
		Güzel Sanatlar			
		Eğitim Fakültesi	Fakültesi	Konservatuvar	Toplam
Soru 3	Hiç Katılmıyorum	8	0	2	10
	Çok Az Katılıyorum	2	0	0	2
	Kısmen Katılıyorum	0	1	1	2
	Büyük Ölçüde Katılıyorum	0	0	1	1
	Tamamen Katılıyorum	1	0	0	1
Toplam		11	1	4	16

Tablo 4.4'den elde edilen sonuçlara göre öğretim elemanlarının Bağlama derslerine ayrılan toplam süre öğretmen adaylarının bağlama çalabilmesi açısından yeterlidir görüşüne Eğitim Fakültesi mezunu olan 11 öğretim elemanından sekizinin hiç katılım göstermedikleri, Güzel Sanatlar Fakültesi mezunu olan tek öğretim elemanın kısmen katılım gösterdiği, Konservatuvar mezunu olan dört öğretim elemanından ikisinin hiç katılım göstermediği anlaşılmaktadır.

Sonuç olarak öğretim elemanlarının çoğunluğunun Bağlama derslerine ayrılan toplam sürenin, öğretmen adaylarının bağlama çalabilmesi açısından yeterli olmadığı görüşünde olduklarını söyleyebiliriz.

4.2.2. Öğretim Elemanlarının “Bağlama” Dersinde Kullanılan Kaynaklar ve Yöntemler İle İlgili Görüşlerine Yönelik Bulguların Dağılımı

Tablo 4.5

Öğretim Elemanlarının Mezuniyet Durumlarına Göre Bağlama Derslerinde Bir Metot Takibi Yapılmalıdır Görüşüne Katılım Düzeylerinin Dağılım Tablosu

		Mezuniyet Durumu			
		Güzel Sanatlar			
		Eğitim Fakültesi	Fakültesi	Konservatuvar	Toplam
Soru 4	Çok Az Katılıyorum	0	0	1	1
	Kısmen Katılıyorum	2	0	0	2
	Büyük Ölçüde Katılıyorum	2	1	1	4
	Tamamen Katılıyorum	7	0	2	9
Toplam		11	1	4	16

Tablo 4.5’den elde edilen sonuçlara göre öğretim elemanlarının Bağlama derslerinde bir metot takibi yapılmalıdır görüşüne Eğitim Fakültesi mezunu olan 11 öğretim elemanından yedisinin tamamen katılım gösterdikleri, Güzel Sanatlar Fakültesi mezunu olan tek öğretim elemanın büyük ölçüde katılım gösterdiği, Konservatuvar mezunu olan dört öğretim elemanından ikisinin tamamen katılım gösterdikleri anlaşılmaktadır.

Sonuç olarak öğretim elemanlarının çoğunluğunun Bağlama derslerinde bir metot takibi yapılmalıdır görüşünde olduklarını söyleyebiliriz.

Tablo 4.6

Öğretim Elemanlarının Mezuniyet Durumlarına Göre Bağlama Derslerinde Programın Hedeflerine Uygun Metot Ya da Metotların Takibi Yapılmalıdır Görüşüne Katılım Düzeylerinin Dağılım Tablosu

		Mezuniyet Durumu			
		Eğitim	Güzel Sanatlar		
		Fakültesi	Fakültesi	Konservatuvar	Toplam
Soru 5	Kısmen Katılıyorum	1	0	1	2
	Büyük Ölçüde Katılıyorum	3	1	2	6
	Tamamen Katılıyorum	7	0	1	8
Toplam		11	1	4	16

Tablo 4.6’den elde edilen sonuçlara göre öğretim elemanlarının görüşüne Bağlama derslerinde programın hedeflerine uygun metot ya da metotların takibi yapılmalıdır

görüşüne Eğitim Fakültesi mezunu olan 11 öğretim elemanından yedisinin tamamen katılım gösterdikleri, Güzel Sanatlar Fakültesi mezunu olan tek öğretim elemanın büyük ölçüde katılım gösterdiği, Konservatuvar mezunu olan dört öğretim elemanından ikisinin büyük ölçüde katılım gösterdikleri anlaşılmaktadır.

Sonuç olarak öğretim elemanlarının çoğunluğunun Bağlama derslerinde programın hedeflerine uygun metot ya da metotların takibi yapılması görüşünde olduklarını söyleyebiliriz.

Tablo 4.7

Öğretim Elemanlarının Mezuniyet Durumlarına Göre Bağlama Derslerinde Programın İçeriğine Uygun Metot Ya da Metotların Takibi Yapılmalıdır Görüşüne Katılım Düzeylerinin Dağılım Tablosu

		Mezuniyet Durumu			
		Güzel Sanatlar			
		Eğitim Fakültesi	Fakültesi	Konservatuvar	Toplam
Soru 6	Kısmen Katılıyorum	2	0	1	3
	Büyük Ölçüde Katılıyorum	2	1	1	4
	Tamamen Katılıyorum	7	0	2	9
Toplam		11	1	4	16

Tablo 4.7'den elde edilen sonuçlara göre öğretim elemanlarının görüşüne Bağlama derslerinde programın içeriğine uygun metot ya da metotların takibi yapılmalıdır görüşüne Eğitim Fakültesi mezunu olan 11 öğretim elemanından yedisinin tamamen katılım gösterdikleri, Güzel Sanatlar Fakültesi mezunu olan tek öğretim elemanın büyük ölçüde katılım gösterdikleri, Konservatuvar mezunu olan dört öğretim elemanından ikisinin tamamen katılım gösterdikleri anlaşılmaktadır.

Sonuç olarak öğretim elemanlarının çoğunluğunun Bağlama derslerinde programın içeriğine uygun metot ya da metotların takibi yapılmalı görüşünde olduklarını söyleyebiliriz.

Tablo 4.8

Öğretim Elemanlarının Mezuniyet Durumlarına Göre Bağlama Derslerinde Ortak Metot Ya Da Metotların Takibi Yapılmalıdır Görüşüne Katılım Düzeylerinin Dağılım Tablosu

		Mezuniyet Durumu			
		Güzel Sanatlar			
		Eğitim Fakültesi	Fakültesi	Konservatuvar	Toplam

		Mezuniyet Durumu			
		Güzel Sanatlar			
		Eğitim Fakültesi	Fakültesi	Konservatuvar	Toplam
Soru 7	Kısmen Katılıyorum	3	0	1	4
	Büyük Ölçüde Katılıyorum	1	1	2	4
	Tamamen Katılıyorum	7	0	1	8
Toplam		11	1	4	16

Tablo 4.8'den da elde edilen sonuçlara göre öğretim elemanlarının Bağlama derslerinde programın içeriğine uygun metot ya da metotların takibi yapılmalıdır görüşüne Eğitim Fakültesi mezunu olan 11 öğretim elemanından yedisinin tamamen katılım gösterdikleri, Güzel Sanatlar Fakültesi mezunu olan tek öğretim elemanın büyük ölçüde katılım gösterdiği, Konservatuvar mezunu olan dört öğretim elemanından ikisinin büyük ölçüde katılım gösterdikleri anlaşılmaktadır.

Sonuç olarak öğretim elemanlarının çoğunluğunun Bağlama derslerinde programın içeriğine uygun metot ya da metotların takibi yapılmalıdır görüşünde olduklarını söyleyebiliriz.

Tablo 4.9

Öğretim Elemanlarının Mezuniyet Durumlarına Göre Bağlama Derslerinde Ortak Bir Repertuar Kullanılmalıdır Görüşüne Katılım Düzeylerinin Dağılım Tablosu

		Mezuniyet Durumu			
		Güzel Sanatlar			
		Eğitim Fakültesi	Fakültesi	Konservatuvar	Toplam
Soru 8	Hiç Katılmıyorum	2	0	0	2
	Çok Az Katılıyorum	2	0	2	4
	Kısmen Katılıyorum	2	0	1	3
	Büyük Ölçüde Katılıyorum	3	1	1	5
	Tamamen Katılıyorum	2	0	0	2
Toplam		11	1	4	16

Tablo 4.9'dan elde edilen sonuçlara göre öğretim elemanlarının görüşüne Bağlama derslerinde ortak bir repertuar kullanılmalıdır görüşüne Eğitim Fakültesi mezunu olan 11 öğretim elemanından üçünün büyük ölçüde katılım gösterdikleri, Güzel Sanatlar Fakültesi mezunu olan tek öğretim elemanın büyük ölçüde katılım gösterdiği, Konservatuvar

mezunu olan dört öğretim elemanından ikisinin çok az katılım gösterdikleri anlaşılmaktadır.

4.2.3. Öğretim Elemanlarının ‘‘Bağlama’’ Dersi İçeriği ile İlgili Görüşlerine Yönelik Bulguların Dağılımı

Tablo 4.10

Öğretim Elemanlarının Mezuniyet Durumlarına Göre Bağlama Derslerinde Yöresel Tavrılara Yer Verilmelidir Görüşüne Katılım Düzeylerinin Dağılım Tablosu

		Mezuniyet Durumu			
		Güzel Sanatlar			
		Eğitim Fakültesi	Fakültesi	Konservatuvar	Toplam
Soru 9	Hiç Katılmıyorum	1	0	0	1
	Çok Az Katılıyorum	1	0	3	4
	Kısmen Katılıyorum	3	1	0	4
	Büyük Ölçüde Katılıyorum	3	0	1	4
	Tamamen Katılıyorum	3	0	0	3
Toplam		11	1	4	16

Tablo 4.10’den elde edilen sonuçlara göre öğretim elemanlarının görüşüne Bağlama derslerinde yöresel tavrılara yer verilmelidir görüşüne Eğitim Fakültesi mezunu olan 11 öğretim elemanından üçünün kısmen katılım gösterdikleri, Güzel Sanatlar Fakültesi mezunu olan tek öğretim elemanın kısmen katılım gösterdiği, Konservatuvar mezunu olan dört öğretim elemanından üçünün çok az katılım gösterdikleri anlaşılmaktadır.

Tablo 4.11

Öğretim Elemanlarının Mezuniyet Durumlarına Göre Bağlama Derslerinde Çok Sesli Eser Çalışmalarına Da Yer Verilmelidir Görüşüne Katılım Düzeylerinin Dağılım Tablosu

		Mezuniyet Durumu			
		Güzel Sanatlar			
		Eğitim Fakültesi	Fakültesi	Konservatuvar	Toplam
Soru 10	Hiç Katılmıyorum	0	0	2	2
	Çok Az Katılıyorum	2	0	1	3
	Kısmen Katılıyorum	3	0	1	4
	Büyük Ölçüde Katılıyorum	4	0	0	4
	Tamamen Katılıyorum	2	1	0	3
Toplam		11	1	4	16

Tablo 4.11’den elde edilen sonuçlara bakılırsa öğretim elemanlarının görüşüne Bağlama derslerinde çok sesli eser çalışmalarına da yer verilmelidir görüşüne Eğitim

Fakültesi mezunu olan 11 öğretim elemanından dördünün büyük ölçüde katılım gösterdikleri, Güzel Sanatlar Fakültesi mezunu olan tek öğretim elemanın tamamen katılım gösterdiği, Konservatuvar mezunu olan dört öğretim elemanından ikisinin hiç katılım göstermedikleri anlaşılmaktadır.

Tablo 4.12

Öğretim Elemanlarının Mezuniyet Durumlarına Göre Bağlama Çalgısı Diğer Çalgılardan Kolaydır Görüşüne Katılım Düzeylerinin Dağılım Tablosu

		Mezuniyet Durumu			
		Güzel Sanatlar			
		Eğitim Fakültesi	Fakültesi	Konservatuvar	Toplam
Soru 11	Hiç Katılmıyorum	7	1	2	10
	Çok Az Katılıyorum	3	0	1	4
	Büyük Ölçüde Katılıyorum	1	0	1	2
Toplam		11	1	4	16

Tablo 4.12’den elde edilen sonuçlara göre öğretim elemanlarının görüşüne Bağlama çalgısı diğer çalgılardan kolaydır görüşüne Eğitim Fakültesi mezunu olan 11 öğretim elemanından yedisinin hiç katılım göstermedikleri, Güzel Sanatlar Fakültesi mezunu olan tek öğretim elemanın hiç katılım göstermediği, Konservatuvar mezunu olan dört öğretim elemanından ikisinin hiç katılım göstermedikleri anlaşılmaktadır.

Sonuç olarak öğretim elemanlarının çoğunluğunun Bağlama çalgısı diğer çalgılardan kolaydır görüşüne katılım göstermedikleri söylenebilir.

Tablo 4.13

Öğretim Elemanlarının Mezuniyet Durumlarına Göre Bağlama Derslerinde Öğretilen Parçalar Ortaokul Müzik Derslerindekiyle İlişkili Olmalıdır Görüşüne Katılım Düzeylerinin Dağılım Tablosu

		Mezuniyet Durumu			
		Güzel Sanatlar			
		Eğitim Fakültesi	Fakültesi	Konservatuvar	Toplam
Soru 12	Çok Az Katılıyorum	4	0	1	5
	Kısmen Katılıyorum	1	0	1	2
	Büyük Ölçüde Katılıyorum	5	0	0	5
	Tamamen Katılıyorum	1	1	2	4
Toplam		11	1	4	16

Tablo 4.13’den elde edilen sonuçlara göre öğretim elemanlarının görüşüne Bağlama derslerinde öğretilen parçalar ortaokul müzik derslerindekiyle ilişkili olmalıdır görüşüne

Eđitim Fakóltesi mezunu olan 11 öđretim elemanından beşinin büyük ölçüde katılım gösterdikleri, Güzel Sanatlar Fakóltesi mezunu olan tek öđretim elemanın tamamen katılım gösterdiği, Konservatuvar mezunu olan dört öđretim elemanından ikisinin tamamen katılım gösterdikleri anlaşılmaktadır.

Tablo 4.14

Öđretim Elemanlarının Mezuniyet Durumlarına Göre Lisans Eđitimi Sonunda Müzik Öđretmenlerinin Ülkenin Farklı Bölgelerinde Çalışacakları Göz Önünde Bulundurulduğunda, Tüm Yörelere Ait Çalışmış Biçimlerini Bilmelilerdir Görüşüne Katılım Düzeylerinin Dağılım Tablosu

		Mezuniyet Durumu			
		Güzel Sanatlar			
		Eđitim Fakóltesi	Fakóltesi	Konservatuvar	Toplam
Soru 14	Hiç Katılmıyorum	0	0	1	1
	Çok Az Katılıyorum	1	0	3	4
	Kısmen Katılıyorum	2	1	0	3
	Büyük Ölçüde Katılıyorum	3	0	0	3
	Tamamen Katılıyorum	5	0	0	5
Toplam		11	1	4	16

Tablo 4.14'den elde edilen sonuçlara göre öđretim elemanlarının görüşüne Lisans eđitimi sonunda müzik öđretmenlerinin ülkenin farklı bölgelerinde çalışacakları göz önünde bulundurulduğunda, tüm yörelere ait çalışmış biçimlerini bilmelilerdir görüşüne Eğitim Fakóltesi mezunu olan 11 öđretim elemanından beşinin tamamen katılım gösterdikleri, Güzel Sanatlar Fakóltesi mezunu olan tek öđretim elemanın kısmen katılım gösterdiği, Konservatuvar mezunu olan dört öđretim elemanından üçünün çok az katılım gösterdikleri anlaşılmaktadır.

4.2.4. Öđretim Elemanlarının ‘Bađlama’ Dersinin Gerekliliđi ve İşlevselliđi ile İlgili Görüşlerine Yönelik Bulguların Dağılımı

Tablo 4.15

Öđretim Elemanlarının Mezuniyet Durumlarına Göre Türkiye'nin Sosyokültürel Yapısı Göz Önünde Bulundurulduğunda Müzik Eđitimi Anabilim Dallarında Yetiştirilen Tüm Müzik Öđretmenlerinin Okul Çalgıları Bađlama Derslerine Daha Çok İhtiyaçları Vardır Görüşüne Katılım Düzeylerinin Dağılım Tablosu

		Mezuniyet Durumu			
		Güzel Sanatlar			
		Eđitim Fakóltesi	Fakóltesi	Konservatuvar	Toplam
Soru 13	Çok Az Katılıyorum	0	0	1	1

	Mezuniyet Durumu			
	Güzel Sanatlar			
	Eğitim Fakültesi	Fakültesi	Konservatuvar	Toplam
Kısmen Katılıyorum	0	0	1	1
Büyük Ölçüde Katılıyorum	0	0	2	2
Tamamen Katılıyorum	11	1	0	12
Toplam	11	1	4	16

Tablo 4.15’den elde edilen sonuçlara göre öğretim elemanlarının görüşüne Türkiye’nin sosyokültürel yapısı göz önünde bulundurulduğunda müzik eğitimi anabilim dallarında yetiştirilen tüm müzik öğretmenlerinin okul çalgıları Bağlama derslerine daha çok ihtiyaçları vardır görüşüne Eğitim Fakültesi mezunu olan 11 öğretim elemanının tamamen katılım gösterdikleri, Güzel Sanatlar Fakültesi mezunu olan tek öğretim elemanın tamamen katılım gösterdiği, Konservatuvar mezunu olan dört öğretim elemanından ikisinin büyük ölçüde katılım gösterdikleri anlaşılmaktadır.

Sonuç olarak öğretim elemanlarının tamamının Türkiye’nin sosyokültürel yapısı göz önünde bulundurulduğunda müzik eğitimi anabilim dallarında yetiştirilen tüm müzik öğretmenlerinin okul çalgıları bağlama derslerine daha çok ihtiyaçları vardır görüşüne katılım gösterdikleri söylenebilir.

Tablo 4.16

Öğretim Elemanlarının Mezuniyet Durumlarına Göre Bağlama Derslerinin Hedefleri, Öğretmenlerin Mesleki Yaşamlarında Bağlama Çalgısını Etkili Bir Biçimde Kullanabilmesi Bakımından Yeterlidir Görüşüne Katılım Düzeylerinin Dağılım Tablosu

		Mezuniyet Durumu			
		Güzel San.			
		Eğitim Fakültesi	Fakültesi	Konservatuvar	Toplam
Soru 15	Hiç Katılmıyorum	0	0	1	1
	Çok Az Katılıyorum	8	1	1	10
	Kısmen Katılıyorum	2	0	2	4
	Büyük Ölçüde Katılıyorum	1	0	0	1
Toplam		11	1	4	16

Tablo 4.16’den elde edilen sonuçlara göre öğretim elemanlarının görüşüne Bağlama derslerinin hedefleri, öğretmenlerin mesleki yaşamlarında bağlama çalgısını etkili bir biçimde kullanabilmesi bakımından yeterlidir görüşüne Eğitim Fakültesi mezunu olan 11 öğretim elemanından sekizinin çok az katılım gösterdikleri, Güzel Sanatlar Fakültesi

mezunu olan tek öğretim elemanın çok az katılım gösterdiği, Konservatuvar mezunu olan dört öğretim elemanından ikisinin kısmen katılım gösterdikleri anlaşılmaktadır.

Tablo 4.17

Öğretim Elemanlarının Mezuniyet Durumlarına Göre Bağlama Derslerinin İçeriği Öğretmenlerin Mesleki Yaşamlarında Bağlama Çalgısını Kullanması Bakımından Yeterlidir Görüşüne Katılım Düzeylerinin Dağılım Tablosu

		Mezuniyet Durumu			
		Eğitim	Güzel Sanatlar		
		Fakültesi	Fakültesi	Konservatuvar	Toplam
Soru 16	Hiç Katılmıyorum	1	0	1	2
	Çok Az Katılıyorum	6	0	0	6
	Kısmen Katılıyorum	3	1	2	6
	Büyük Ölçüde Katılıyorum	1	0	1	2
Toplam		11	1	4	16

Tablo 4.17'den elde edilen sonuçlara göre öğretim elemanlarının görüşüne Bağlama derslerinin içeriği öğretmenlerin mesleki yaşamlarında bağlama çalgısını kullanması bakımından yeterlidir görüşüne Eğitim Fakültesi mezunu olan 11 öğretim elemanından altısının çok az katılım gösterdikleri, Güzel Sanatlar Fakültesi mezunu olan tek öğretim elemanın kısmen katılım gösterdiği, Konservatuvar mezunu olan dört öğretim elemanından ikisinin kısmen katılım gösterdikleri anlaşılmaktadır.

Tablo 4.18

Öğretim Elemanlarının Türkiye'nin Sosyokültürel Yapısı Göz Önünde Bulundurulduğunda Bağlama Çalgısının Bireysel Çalgı Olarak 4 Yıl Boyunca Uygulanmasına Katılıyor Musunuz Sorusuna Ait Dağılımlar

		Frekans	Yüzde	Geçerli Yüzde	Birikimli Yüzde
Geçerli	Evet	11	68,8	68,8	68,8
	En Az Bir Yıl Bu Dersi Almalı	1	6,3	6,3	75,0
	Yıl İçerisinde Ayrılan Ders Süresi Yetersiz	1	6,3	6,3	81,3
	Standart Düzen Oluşturulmalı	1	6,3	6,3	87,5
	Diğer Enstrümanlara Ayrılan Süre Yetersiz	2	12,5	12,5	100,0
Toplam		16	100,0	100,0	100,0

Tablo 4.18’ den elde edilen sonuçlara göre araştırma kapsamına giren öğretim elemanlarının % 68,8’i Bağlama çalgısının bireysel çalgı olarak dört yıl boyunca uygulanması gerektiğini düşündükleri, % altı virgöl üçünün en az bir yıl bu dersi almasının yeterli olacağını düşündüklerini, % altı virgöl üçünün yıl içerisinde bağlama dersine ayrılan sürenin yetersiz olduğunu düşündükleri, % altı virgöl üçünün belli bir standart düzen oluşturulursa dersin daha etkili olacağını düşündükleri % 12,5’inin diğer enstrümanların da ders saatlerinin yetersiz olduğunu düşündüklerini, anlaşılmaktadır.

Tablo 4.19

Araştırma Kapsamına Giren Öğretim Elemanlarının Konu İle İlgili Belirtmek İstedığınız Görüşleriniz Nelerdir Sorusuna Ait Dağılımlar

		Frekans	Yüzde	Geçerli Yüzde	Birikimli Yüzde
Geçerli	Halk Çalgıları Başında	2	12,5	12,5	12,5
	Görüş Belirtmemiş	8	50,0	50,0	62,5
	Ders Saati Yetersiz	3	18,8	18,8	81,3
	5 Kişilik Gruplar	2	12,5	12,5	93,8
	En Önemli Unsur	1	6,3	6,3	100,0
	Toplam	16	100,0	100,0	

Tablo 4.19’den elde edilen sonuçlara göre araştırma kapsamına giren öğretim elemanlarının % 12,5’inin bağlama çalgısının halk çalgılarının başında geldiğini düşündükleri, % 18’8 inin haftalık ders saatini yetersiz olduğunu düşündükleri, % 12,5’inin bağlama dersine katılan öğrencilerin beşer kişilik gruplardan oluşması gerektiğini düşündüklerini, % altı virgöl üçünün ise konu ile ilgili en önemli unsurun Milli Eğitim Bakanlığı ile bağlama dersi veren fakültelerin belli bir koordinasyon içinde eğitimin verilmesi gerektiği düşündükleri anlaşılmaktadır. Öğretim elemanlarının % 50’si konu ile ilgili görüş belirtmemeyi tercih etmişlerdir.

BEŞİNCİ BÖLÜM

TARTIŞMA, SONUÇ VE ÖNERİLER

5.1. Tartışma

Müzik Eğitimi Anabilim Dalı Okul Çalgıları “Bağlama” dersi programında eğitim veren öğretim elemanları arasında yapılan bu çalışmada, okul çalgıları bağlama derslerine ayrılan haftalık ve dönemlik ders saatlerinin yetersiz olduğu tespit edilmiştir.

Müzik Eğitimi Anabilim Dalı Okul Çalgıları “Bağlama” dersi programında eğitim veren öğretim elemanlarının okul çalgıları bağlama derslerinin hedef ve içeriğine uygun metot takibi yapılmasının müzik öğretmeni adaylarına olumlu yönde etki edeceğini düşündükleri anlaşılmıştır.

Müzik Eğitimi Anabilim Dalı Okul Çalgıları “Bağlama” dersinde eğitim veren öğretim elemanlarının, ders kaynaklarında çok sesli eserlere ve tüm yörelere ait çalınış-söyleniş biçimlerine yer verilmesi gerektiğini, derslerde öğretilen parçaların ortaokul müzik derslerindekiyle ilişkili olmasının daha yararlı olacağını düşündükleri anlaşılmıştır.

Müzik Eğitimi Anabilim Dalı Okul Çalgıları “Bağlama” dersinde eğitim veren öğretim elemanlarının, Türkiye’nin sosyokültürel yapısı göz önünde bulundurulduğunda müzik eğitimi anabilim dallarında yetiştirilen tüm müzik öğretmenlerinin okul çalgıları bağlama derslerine daha çok ihtiyaçlarının olduğunu ve dersin 4 yıl boyunca bireysel çalgı olarak uygulanması gerektiğini düşündükleri anlaşılmıştır.

Müzik Eğitimi Anabilim Dalı Okul Çalgıları “Bağlama” dersi programında eğitim veren öğretim elemanlarının ders saatinin arttırılmasının müzik öğretmeni adayları için daha yararlı olacağını, 1 ders saatinde derse katılan öğrenci sayısının azaltılması gerektiğini, eğitim verilen dönem sayısının arttırılması gerektiğini, Okul Çalgıları “Bağlama” dersinin hedeflerine ancak bu şekilde ulaşılabileceğini düşündükleri anlaşılmıştır.

Kültürel ve müzikal bakımdan insanımız için son derece önemli olan Bağlama çalgısı, bir halk sazı olma özelliği taşıması, Türkiye’nin tüm bölgelerinde bilinen ve kolay ulaşılabilen bir çalgı olması, geleneksel müziklerimizin başında gelen Türk Halk Müziği eserlerinin de, ilköğretim müzik ders kitaplarında fazlasıyla yer bulması bakımından, her müzik öğretmenin mesleki yaşamında etkin bir şekilde kullanabilmesini gerektiren bir enstrümandır. Müzik öğretmeni adaylarının bağlama çalgısı konusunda gereken bilgi ve

beceriye sahip olması, Müzik Eğitimi Anabilim Dalı Okul Çalgıları ‘‘Bağlama’’ dersi programlarının gerek hedef ve içerik bakımından zengin olması, gerek bağlama eğitim-öğretimine ayrılan sürenin yeterli olması ile mümkündür.

5.2. Öneriler

Türkiye’nin sosyokültürel yapısı göz önünde bulundurulduğunda, Müzik Eğitimi Anabilim Dallarında yetiştirilen tüm müzik öğretmenlerinin Okul Çalgıları Bağlama derslerine daha çok ihtiyaçları olduğu söylenebilir. Bu bağlamda;

- Haftalık ders saati süreleri arttırılmalı,
- Dönemsel olarak verilen süre 4 yılı kapsayacak şekilde yapılandırılmalı,
- Dersin hedeflerine ulaşılabilmesi için ders içeriği zenginleştirilmeli,
- Derslerin daha verimli olabilmesi bakımından ilgili derse, alanında uzmanlaşmış ve bireysel çalgısı ‘‘bağlama’’ olan öğretim elemanları girmeli,
- Dersin hedef ve içeriğine uygun metot ya da metotların takibi yapılmalı,
- Ders kaynaklarında çoksesli eserlere ve tüm yörelere ait çalınış-söyleniş biçimlerine yer verilmeli,
- Derslerde öğretilen eserler, ortaokul müzik ders kitaplarındaki eserlerle de ilişkilendirilmelidir.

KAYNAKÇA

- Akıncı, D. (2014). Bam Telinin Bağlamanın İcrasına Katkıları. (Yayımlanmamış yüksek lisans tezi) Haliç Üniversitesi, İstanbul.
- Bayraktar, E. (1990). *Müzik Öğretimi ve Çağdaş Teknoloji. Ortaöğretim Kurumları Müzik Öğretimi ve Sorunları*. Ankara: Türk Eğitim Derneği Yayınları.
- Bayraktar, E. (1992). *Geleneksel Müziklerimiz ve Çokseslilik Çalışmaları. Türk Halk Musikisinde Çeşitli Görüşler*. Ankara: Kültür Bakanlığı Yayınları.
- Çalıkoğlu, A. (2016, Mart 8). Felsefe ve Eğitim. https://calikoglu.files.wordpress.com/2010/04/felsefe_ve_egitim.ppt adresinden elde edilmiştir.
- Gençaydın, Z. (1990). *Sanat Eğitiminin Düşünsel Temelleri. Orta Öğretim Kurumlarının Resim-İş Öğretimi Ve Sorunları*. Ankara: Türk Eğitim Derneği Yayınları.
- Güdek, B. ve Şahin, E. (2013). Müzik Eğitimi Anabilim Dalı Öğretim Elemanlarının Okul Çalgıları Dersinin İçeriğine İlişkin Görüşleri. *Çankırı Karatekin Üniversitesi Sosyal Bilimler Enstitüsü Dergisi*, 4(2), 175-188. <http://anadiliegitimi.com/download/article-file/253951> sayfasından elde edilmiştir.
- Gürkan, R. (2016, Aralık 15). İnsan ve Kültür. Kültür Sorunu, Sayı 5. <http://www.usdusunveotesi.net/yazilar2.asp?yno=205&bant=5&katno=5> adresinden elde edildi.
- Kalaycı, Ş. (2010). *SPSS Uygulamalı Çok Değişkenli İstatistik Teknikleri*. Ankara: Asil Yayıncılık
- Karolyi, O. (1996). *Müziğe Giriş*. İstanbul: Pan Yayıncılık
- Kımkı, M. (2010). Güzel Sanatlar Fakülteleri Müzik Bölümlerinde Bağlama Dersi Başlangıç Düzeyine Yönelik Öğretim Programı Önerisi. (Yayımlanmamış Doktora Tezi). Selçuk Üniversitesi, Konya.
- Özdamar, K. (2011). *Paket Programlar Ve İstatistiksel Veri Analizi*. Eskişehir: Kaan Yayınları
- Öz, N. (2001). İnsanın Kültürel Gelişiminde Müzik Eğitiminin Önemi. *Uludağ Üniversitesi Eğitim Fakültesi Dergisi* Cilt XIV, Sayı 1. 101-106.
- Parlak, E. (2000). *Türkiye’de El ile (Şelpe) Bağlama Çalma Geleneği ve Çalış Teknikleri*, Ankara: T.C. Kültür Bakanlığı Yayınları.
- Sanat Eğitimi. (2014). https://tr.wikipedia.org/wiki/Sanat_e%C4%9Fitimi (13 Ekim 2016).
- San, İ. (2003). *Sanat Eğitimi Kuramları*. Ankara: Ütopya Yayınları.

- Uçan, A. (1994). *İnsan ve Müzik-İnsan ve Sanat Eğitimi*. Ankara: Müzik Ansiklopedisi Yayınları.
- Uçan, A. (2005). *Müzik Eğitimi Temel Kavramlar-İlkeler-Yaklaşımlar ve Türkiye'deki Durum*. Ankara: Evrensel Müzik Evi Yayınları.
- Yaşar, S. (2011). Temel bağlama öğretiminde kullanılmakta olan ve önerilen tezene tekniğinin öğrencilerin bağlama çalma becerilerine etkisinin incelenmesi. (Sanatta yeterlilik). Afyon Kocatepe Üniversitesi, Afyon.

EKLER**Ek-A****EĞİTİM FAKÜLTESİ GÜZEL SANATLAR EĞİTİMİ BÖLÜMÜ MÜZİK EĞİTİMİ ANABİLİM DALLARINDAKİ OKUL ÇALGILARI “BAĞLAMA” DERSİ ÖĞRETİM ELEMANLARININ DERSE YÖNELİK GÖRÜŞLERİNİN İNCELENMESİ ANKETİ**

Bu anket, “ Eğitim Fakültesi Güzel Sanatlar Eğitimi Bölümü Müzik Eğitimi Anabilim Dallarında Uygulanan Okul Çalgıları “Bağlama” Dersi Öğretim Elemanlarının Derse Yönelik Görüşlerinin İncelenmesi “ isimli yüksek lisans tezine veri oluşturmak amacıyla hazırlanmıştır. Görüşleriniz için teşekkür ederim.

Okan KARAYAS
Müzik Öğretmeni

BİRİNCİ BÖLÜM

Cinsiyet	Kadın ()	Erkek ()			
Mezuniyet Durumu	Eğitim Fakültesi ()	Güzel Sanatlar Fakültesi ()	Konservatuvar ()	Diğer:	
Lisans Üstü Durum	Yüksek Lisans ()	Doktora ()	Sanatta Yeterlik ()		
Bireysel Çalgınız (Lisans)	Bağlama ()	Diğer :			
Mesleki Deneyim	1-5 Yıl ()	6-10 Yıl ()	11-15Yıl ()	16-20 Yıl ()	21+ Yıl ()
Dersin* Uygulandığı Toplam Yıl	1-3 Yıl ()	4-6 Yıl ()	7-9 Yıl ()	10-12 Yıl ()	13+ Yıl ()
Dersin* Uygulandığı Toplam Dönem	1 Dönem ()	2 Dönem ()	3 Dönem ()	4 Dönem ()	5+ Dönem ()
Bir Derse* Katılan Öğrenci Sayısı	1-10 ()	11-20 ()	21-30 ()	31-40 ()	41+ ()
Haftalık Saati	Ders* 1 Saat ()	2 Saat ()	3 Saat ()	4 Saat ()	5+ Saat ()

* Okul Çalgıları “Bağlama” Dersi

İKİNCİ BÖLÜM

Bu bölümde okul çalgıları “Bağlama” dersi programına ilişkin görüşlerinizi öğrenmek amacıyla çeşitli sorular verilmiştir. Lütfen bu soruları kendi düşünceleriniz doğrultusunda;

1-Hiç Katılmıyorum, 2-Çok Az Katılıyorum, 3-Kısmen Katılıyorum, 4- Büyük Ölçüde Katılıyorum, 5-Tamamen Katılıyorum, seçeneklerinden birine (X)koyarak cevaplandırınız.

SORU NO	SORULAR	1	2	3	4	5
1.	Okul çalgıları "Bağlama" derslerine ayrılan haftalık ders saati yeterlidir.					
2.	Okul çalgıları "Bağlama" derslerine ayrılan toplam süre programın hedeflerine ulaşmak için yeterlidir.					
3.	Okul çalgıları "Bağlama" derslerine ayrılan toplam süre öğretmen adaylarının bağlama çalabilmesi açısından yeterlidir.					
4.	Okul çalgıları "Bağlama" derslerinde bir metot takibi yapılmalıdır.					
5.	Okul çalgıları "Bağlama" derslerinde programın hedeflerine uygun metot ya da metotların takibi yapılmalıdır.					
6.	Okul çalgıları "Bağlama" derslerinde programın içeriğine uygun metot ya da metotların takibi yapılmalıdır.					
7.	Okul çalgıları "Bağlama" derslerinde ortak metot ya da metotların takibi yapılmalıdır.					
8.	Okul çalgıları "Bağlama" derslerinde ortak bir repertuar kullanılmalıdır.					
9.	Okul çalgıları "Bağlama" derslerinde yöresel tavrılara yer verilmelidir.					
10.	Okul çalgıları "Bağlama" derslerinde çok sesli eser çalışmalarına da yer verilmelidir.					
11.	Okul çalgıları dersi enstrümanı olan "Bağlama" çalgısı, diğer çalgılardan daha kolaydır.					
12.	Okul çalgıları "Bağlama" derslerinde öğretilen parçalar, ortaokul müzik derslerindekiyle ilişkili olmalıdır.					
13.	Türkiye'nin sosyokültürel yapısı göz önünde bulundurulduğunda, müzik eğitimi anabilim dallarında yetiştirilen tüm müzik öğretmenlerinin, okul çalgıları "Bağlama" derslerine daha çok ihtiyaçları vardır.					
14.	Lisans eğitimi sonunda müzik öğretmenlerinin ülkenin farklı bölgelerinde çalışacakları göz önünde bulundurulduğunda, tüm yörelere ait çalınış biçimlerini bilmelilerdir.					
15.	Okul çalgıları "Bağlama" derslerinin hedefleri, öğretmenlerin mesleki yaşamlarında bağlama çalgısını etkili bir biçimde kullanabilmesi bakımından yeterlidir.					
16.	Okul çalgıları "Bağlama" derslerinin içeriği öğretmenlerin mesleki yaşamlarında bağlama çalgısını kullanması bakımından yeterlidir.					

17. Türkiye'nin sosyokültürel yapısı göz önünde bulundurulduğunda Bağlama çalgısının bireysel çalgı olarak 4 yıl boyunca uygulanması görüşüne katılıyor musunuz?

18. Konuyla ilgili belirtmek istediğiniz görüşleriniz nelerdir?

Ek-B

Kişisel Bilgiler	
Adı	Okan
Soyadı	KARAYAS
Doğum yeri ve tarihi	KARS-20.08.1988
Uyruğu	T.C
İletişim adresi ve e-mail adresi	Taşken Türk İlk/Ortaokulu ÖZBEKİSTAN okankarayas@gmail.com
Eğitim	
İlköğretim	Gazi Mustafa Kemal İlköğretim Okulu-Uşak-2001
Ortaöğretim	Anadolu Güzel Sanatlar Lisesi Müzik Bölümü-Uşak-2005
Lisans	Pamukkale Üniv. Eğt. Fak. GSEB Müzik Eğitimi ABD-2009
Yüksek Lisans	Pamukkale Üniv. Eğt. Bil. Enst. GSEAD MEBD-2016
Yabancı dil	
İngilizce-YDS-Eylül 2014	40
(Varsa) Mesleki Deneyim	
2009	Gazipaşa Ortaokulu Müzik Öğretmeni (Sarıkamış-Kars)
2010	İmkbYibo Müzik Öğretmeni (Akkuş-Ordu)
2011	Çağlayancerit Ortaokulu Müzik Öğretmeni (Çağlayancerit-Kahramanmaraş)
2012	Kınık Ortaokulu Müzik Öğretmeni-Müdür Yardımcısı (Kaş-Antalya)
2015	İbrahim ÖZAYDIN Ortaokulu (Esenyurt-İstanbul)
2016	Taşkent İlk-Ortaokulu (Özbekistan)