



**T.C.  
PAMUKKALE ÜNİVERSİTESİ  
EĞİTİM BİLİMLERİ ENSTİTÜSÜ  
EĞİTİM BİLİMLERİ ANABİLİM DALI  
EĞİTİM YÖNETİMİ, DENETİMİ, PLANLAMASI ve EKONOMİSİ  
BİLİM DALI  
TEZSİZ YÜKSEK LİSANS PROJESİ**

**İLKOKUL VE ORTAOKUL MÜDÜRLERİNİN DİSLEKSİYE  
İLİŞKİN BİLGİ DÜZEYLERİNİN BELİRLENMESİ**

**ABDURAHMAN GEVER**

**Denizli - 2017**

**T.C.  
PAMUKKALE ÜNİVERSİTESİ  
EĞİTİM BİLİMLERİ ENSTİTÜSÜ  
EĞİTİM BİLİMLERİ ANABİLİM DALI  
EĞİTİM YÖNETİMİ, DENETİMİ, PLANLAMASI ve EKONOMİSİ  
BİLİM DALI  
TEZSİZ YÜKSEK LİSANS PROJESİ**

**İLKOKUL VE ORTAOKUL MÜDÜRLERİNİN DİSLEKSİYE İLİŞKİN  
BİLGİ DÜZEYLERİNİN BELİRLENMESİ**

**Abdurahman GEVER**

**Danışman  
Yrd. Doç. Dr. Meral URAS BAŞER**

Bu çalışma .....tarafından .....nolu Tezsiz Yüksek Lisans projesi olarak desteklenmiştir.



**TEZSİZ YÜKSEK LİSANS PROJE ONAY FORMU**

Eğitim Bilimleri Anabilim Dalı – Eğitim Yönetimi, Planlaması ve Ekonomisi Bilim Dalı öğrencisi Abdurahman Gever tarafından hazırlanan “İlkokul Ve Ortaokul Müdürlerinin Disleksiye İlişkin Bilgi Düzeylerinin Belirlenmesi” başlıklı Tezsiz Yüksek Lisans Projesi tarafımdan okunmuş, kapsamı ve niteliği açısından Tezsiz Yüksek Lisans Projesi olarak kabul edilmiştir.

Yrd. Doç. Dr. Meral URAS BAŞER

Danışman

Pamukkale Üniversitesi Eğitim Bilimleri Enstitüsü Yönetim Kurulu'nun  
.../.../2017 tarih ve.....sayılı kararıyla onaylanmıştır.

Prof. Dr. Şükran TOK

Enstitü Müdürü

## TEŞEKKÜR

Eğitimcilik ve hayata yaklaşımıyla bizlere örnek olan, bilgisini ve deneyimlerini her zaman cömertçe bizlerle paylaşan, proje çalışmam süresince engin bilgi ve tecrübelerinden yararlandığım ve bilgilendirmeleriyle çalışmamı bilimsel temeller ışığında şekillendiren hocam ve danışmanım sayın Yrd. Doç. Dr. Meral URAS BAŞER'e

Yüksek lisansın ders aşamasında bilgilerinden yararlandığım çok kıymetli hocalarıma,

Anketleri eksiksiz ve içtenlikle dolduran Merkezefendi ve Pamukkale İlçesindeki İlkokul, Ortaokul ve İmam Hatip Ortaokulu müdürlerine,

Yüksek Lisans Eğitimim boyunca her türlü sıkıntıyı benimle paylaşan, hiçbir fedakârlıktan kaçınmayan sevgili eşim Gülsüm GEVER'e, çocuklarım Ömer, Furkan, Talha GEVER'e de teşekkür ederim.

Abdurahman GEVER

## ETİK BEYANNAMESİ

Pamukkale Üniversitesi Eğitim Bilimleri Enstitüsü, tez yazım kurallarına uygun olarak hazırladığım bu tez çalışmada;

- Tez içindeki bütün bilgi ve belgeleri akademik kurallar çerçevesinde elde ettiğimi,
- Görsel, işitsel ve yazılı tüm bilgi ve sonuçları bilimsel ahlak kurallarına uygun olarak sunduğumu,
- Başkalarının eserlerinden yararlanılması durumunda ilgili eserlere bilimsel normlara uygun olarak atıfta bulunduğumu,
- Atıfta bulunduğum eserlerin tümünü kaynak olarak gösterdiğimi,
- Kullanılan verilerde herhangi bir tahrifat yapmadığımı,
- Bu tezin herhangi bir bölümünü bu üniversitede veya başka bir üniversitede başka bir tez çalışması olarak sunmadığımı beyan ederim.

Abdurrahman Gever

## ÖZET

### **İlkokul Ve Ortaokul Müdürlerinin Disleksiye İlişkin Bilgi Düzeylerinin Belirlenmesi**

Abdurrahman Gever

Ülkemizde öğrenme güçlüğü olan öğrenciler hakkındaki sayısal veriler sınırlı olmasına rağmen bu kategoride pek çok öğrenci olduğu bilinmektedir. Öğrenme güçlüğü olan öğrencilerin en çok güçlük yaşadığı alan okumadır. Bu güçlük öğrencilerin okuma etkinliklerine yönelik tutumlarını da olumsuz etkileyebilmektedir. Bu nedenle, özellikle ders kitaplarının hazırlanması sürecinde bu öğrencilerin okuma başarıları ve okumaya yönelik tutumları mutlaka göz önünde bulundurulmalı ve seçilen kitaplardaki metinlerin okunabilirlik seviyeleri öğrencilerin seviyesine uygun olmalıdır.

Disleksi, her beş çocuktan birini etkileyen ve her kültürde, ırkta ve sosyo-ekonomik düzeyde görülen bir öğrenme güçlüğüdür. En geniş anlamıyla disleksi, akıcı okuma ve okuduğunu anlayamama ile kendisini gösteren nörolojik temelli bir öğrenme güçlüğüdür. Disleksi ile mücadele edebilmek için hastalık hakkında tam bilgiye sahip olmak gerekmektedir. Bu nedenle çalışmamızda ilkokul ve ortaokul müdürlerinin disleksiye ilişkin bilgi düzeyi incelenmiştir.

**Anahtar Kelimeler:** Öğrenme güçlüğü, okul müdürleri ve disleksi

**ABSTRACT****Determination of Levels of Knowledge of Discretion of Primary and Secondary  
School Directors**

Abdurrahman Gever

Despite the limited number of students with learning disabilities in our country, there are many students in this category. Students with learning disabilities read the most difficult areas. This difficulty can also adversely affect students' attitudes towards reading activities. For this reason, especially in the course of preparation of textbooks, the attitudes of readers to reading and reading should be taken into consideration and the texts in selected books should be in accordance with the level of readability.

Dyslexia is a learning disability that affects one in every five children and is seen in the ukta and socio-economic levels in all cultures. In the broadest sense, dyslexia is a neurological-based learning disability manifested by fluent reading and inability to read. In order to combat dyslexia it is necessary to have full knowledge about the disease. For this reason, the level of knowledge about discipline of elementary and junior high school administrators has been examined in our study.

Key words: Learning disability, school principals and dyslexia



## İÇİNDEKİLER

TEZSİZ YÜKSEK LİSANS PROJE ONAY FORMU.....	iii
TEŞEKKÜR.....	v
ETİK BEYANNAMESİ .....	v
ÖZET .....	vii
ABSTRACT.....	vii
İÇİNDEKİLER .....	viii
TABLolar LİSTESİ.....	x
GRAFİKLER LİSTESİ.....	x
BİRİNCİ BÖLÜM: GİRİŞ.....	1
İKİNCİ BÖLÜM: ARAŞTIRMANIN KURAMSAL ÇERÇEVESİ.....	4
2.1. Öğrenme .....	4
2.1.1. Öğrenmeyi Etkileyen Unsurlar .....	4
2.2. Öğrenme Güçlüğü .....	6
2.2.1. Öğrenme Güçlüğü'nün Nedenleri.....	8
2.2.2. Tanı-Değerlendirme .....	10
2.3. Disleksi.....	10
2.3.1. Dislektik Davranışlar .....	11
2.3.2. Tanı-Değerlendirme .....	12
2.3.3. Sınıflandırma .....	13
ÜÇÜNCÜ BÖLÜM: YÖNTEM.....	14
DÖRDÜNCÜ BÖLÜM: BULGULAR .....	15
4.1.Demografik Bilgiler .....	15
4.2.Disleksi Bilgi Formundan Elde Edilen Bulgular .....	17
BEŞİNCİ BÖLÜM: SONUÇ.....	27
KAYNAKÇA.....	29
EKLER.....	31
Özgeçmiş.....	35

## TABLOLAR LİSTESİ

Tablo 4.1. Katılımcıların Cinsiyet Değişkenine Göre Dağılımı .....	15
Tablo 4.2. Katılımcıların Yaş Değişkenine Göre Dağılımı .....	15
Tablo 4.3. Katılımcıların Öğrenim Durumu Değişkenine Göre Dağılımı.....	16
Tablo 4.4. Katılımcıların Okul Türü Değişkenine Göre Dağılımı .....	16
Tablo 4.5. Katılımcıların Disleksi Bilgisi Değişkenine Göre Dağılımı .....	16
Tablo 4.6. Katılımcıların Disleksi Bilgi Yeterliliği Değişkenine Göre Dağılımı.....	17
Tablo 4.7. Birinci Soruya Verilen Cevaplar .....	17
Tablo 4.8. İkinci Soruya Verilen Cevaplar .....	18
Tablo 4.9. Üçüncü Soruya Verilen Cevaplar.....	18
Tablo 4.10. Dördüncü Soruya Verilen Cevaplar .....	19
Tablo 4.11. Beşinci Soruya Verilen Cevaplar .....	20
Tablo 4.12. Altıncı Soruya Verilen Cevaplar .....	20
Tablo 4.13. Yedinci Soruya Verilen Cevaplar .....	21
Tablo 4.14. Sekizinci Soruya Verilen Cevaplar .....	21
Tablo 4.15. Dokuzuncu Soruya Verilen Cevaplar.....	22
Tablo 4.16. Onuncu Soruya Verilen Cevaplar .....	23
Tablo 4.17. On Birinci Soruya Verilen Cevaplar .....	23
Tablo 4.18. On İkinci Soruya Verilen Cevaplar .....	24
Tablo 4.19. On Üçüncü Soruya Verilen Cevaplar.....	25
Tablo 4.20. On Dördüncü Soruya Verilen Cevaplar .....	25
Tablo 4.21. On Beşinci Soruya Verilen Cevaplar .....	26
Tablo 5.1. Disleksi Bilgi Testine Verilen Cevapların Dağılımı .....	27

## GRAFİKLER LİSTESİ

Grafik 5.1.Genel Disleksi Puanlaması.....	28
---	----

## BİRİNCİ BÖLÜM: GİRİŞ

### a. Problem

Eğitim insan oğlunun yaşantısında öğrenilen davranışlarına etki eden en önemli kurumlar arasında yer almaktadır. Eğitim akademik başarının yanı sıra zihinsel ve fiziki gelişim içinde önemli bir konumda yer almaktadır. Bu nedenle ilkokul ve ortaokulu kapsayan eğitim kurumları kitlesi açısından farklılaşmaktadır. Çalışmamız burada yer alan çocukları kapsadığı için gelişim dönemine etki eden en önemli unsurlar arasında yer almaktadır. Bu açıdan eğitim kurumlarında görev yapan yöneticiler diğer kurumlarda görev yapan yöneticilerden ayrılmaktadır. Disleksi ise öğrenim güçlüğü içinde yer alan bir tür olarak karşımıza çıkmaktadır. İlkokul yada ortaokul dönemlerinde çocuklarda bu hastalığın varlığının farkına varılması çocuğun ileri yaşantısını önemli düzeyde etkilemektedir. Bu nedenle bu kurumlarda yer alan yöneticilerin bu hastalık türüne karşın bili sahibi olması önemlidir.

Yukarıda anlatılanlar çerçevesinde araştırmamızda ilk ve ortaokulda görev yapan müdürlerin disleksiye yönelik bilgi düzeyleri incelenecektir. Bu amaçla araştırmamızın ana problemi İlk ve orta okul müdürlerinin disleksiye ilişkin bilgi düzeyleri nedir?şeklindedir.

### b. Amaç

Bu araştırma Denizli'de görev yapan ilk ve ortaokul müdürlerinin disleksi hakkındaki bilgi düzeylerinin belirlenmesini amaçlamaktadır.

### c. Önem

Her eğitim kademesinin baş aktörü öğretmenlerdir. Öğretmenler bireysel bazda gelişim ve toplumsal sorumluluğu üstlenen kişilerdir. Eğitim vazgeçilmez bir unsuru olan öğretmenler toplumun gelişiminde önemli bir rol üstlenmektedirler. Bu nedenle öğretmenler sosyal gelişim, rehberlik, eğitim ve öğretimin en önemli danışmanlarıdır (Cerit, 2008).

Eđitim kurumları içinde öđretmenler kadar okul müdürleri de önemli bir konumda yer almaktadır. Çünkü kurum içinde lider ve planlayıcı görevleri üstlenmektedirler. Bu görevler onların eğitim kurumu açısından vazgeçilmez bir unsur olmasına neden olmuştur.

Varoluşsal temelde bireyin sergilediđi bütün davranışlar öğrenilmiş güdü ile gerçekleşmektedir. Bu nedenle bireyin ileriki dönemlerinde sergileyeceđi aktivite ve duruşlar ise çocukluk çağında öğrenilmiş güdülerle oluşmaktadır. Özel eğitim alanında yeni bir grup yeni bir kavram olan “Öğrenme Güçlüğü” son yıllarda çok ilgi gösterilen bir kavram haline gelmiştir. Zihinsel yetersizlikten kaynaklanmayan öğrenme güçlükleri ile ilgili çalışmalar oldukça yenidir. En yaygın bilinen adıyla “learningdisabilities” normal zekâya sahip fakat okul başarısızlığı olan çocukların ebeveynleri tarafından 1960’lı yıllarda gündeme getirilmiş ve diđer yetersizlik durumları için var olan eğitim yasasında zamanla yerini almıştır (Deniz vd.,2009).

Yunancada yetersiz anlamına gelen “dys” kelimesi ile sözcük anlamına “lexia” kelimesinin birleştirilmesi sonucu ortaya çıkmıştır. Bireyin kronolojik yaşı, ölçülen zekâ düzeyi ve yaşına uygun olarak aldığı eğitim göz önünde bulundurulduğunda okuma başarısının beklenenin önemli derecede altında olması ile tanımlanır (Doğangün, 2008). 1896 yılında Pringle Morgan’ın 14 yaşındaki bir çocuđun okumada yaşadığı güçlükleri “konjenital kelime körlüğü” olarak tanımlamasıyla okuma güçlükleri, ilgi konusu hâline gelmiştir. Terminolojiye bakıldığında bugüne dek okuma güçlüğü; kelime körlüğü, konjenital kelime körlüğü, konjenital aleksi, özgül okuma güçlüğü gibi terimlerle isimlendirilmiştir.

İlk olarak 1896 yılında Hinshelwood tarafından kullanılan disleksi kavramı ancak 1968 yılında Dallas’ta gerçekleştirilen Dünya Nörologlar Konferansı’nda kabul edilmiştir. Bu konferansta disleksi, “Normal zekâ düzeyine sahip bireyde yaşanan okuma güçlüğü” olarak tanımlanmıştır. Okuma (leksis), beynin lisanla ilişkili bir yüksek kortikal fonksiyonudur. Bu fonksiyondaki kısmi bozukluđa “disleksi”, tam kayba “aleksi” adı verilir (Bingöl, 2003).

Disleksi konusunda okul müdürlerinin bilgi sahibi olması öğrencilerin bu hastalıklatan kurtulmasında önemlibir konuma sahiptir. Disleksi hakkında bilgi sahibi olan yönetici okul içindeki öğretmenlerin dikkatini bu hastalığa çekebilecek yetkilere sahiptir. Kurum içinde disleksi hakkında bilgi sahibi olunması ve öğrencilerin tesbit edilmesi açısından okul müdürlerinin bilgi düzeyi önemli bir konuma sahiptir.

**d. Varsayımlar**

1. Araştırmamıza katılan okul müdürleri kullanılan dislekçi anketini doğru ve kendi düşüncelerini yansıtır bir şekilde yanıtlamışlardır
2. Ankette yer alan sorular disleksi bilgi düzeyini etkin bir şekilde ölçmektedir.

**e. Sınırlılıklar**

1. Porojemiz Denizli’de görev yapan ilk ve ortaokul müdürleri ile sınırlıdır.
2. Elde edilen bulgular disleksi anketinden elde edilen sonuçlar ile sınırlıdır
3. Projemiz 2016-2017 eğitim-öğretim yılında görev yapan ilk ve ortaokul müdürleri ile sınırlıdır

**f. Tanımlar**

Disleksi; “zekası normal ya da normal üstü olan, herhangi bir duyuşsal, nörolojik, fiziksel, ruhsal ve kültürel özrü olmayan okuma, yazma, matematik, kendini ifade etme, düşünme, zaman ve mekanda yönelme alanlarından biri veya birkaçında yetersizliğe yol açan bir bozukluktur”(Salman,2016).

## İKİNCİ BÖLÜM: ARAŞTIRMANIN KURAMSAL ÇERÇEVESİ

### 2.1. Öğrenme

Bireyin yaşantısını sürdürmesi, çevresinde gerçekleşen değişim ve bu değişimlere uyum sağlayabilme yeteneğine bağlıdır. Bireyin uyum sağlama bilme becerisi ise öğrenmeye bağlıdır. Öğrenme, değişen durumlara tepki verme, uyum sağlamayı öğrenme veyaşamı sürdürebilme fonksiyonları için temel koşul olarak karşımıza çıkmaktadır. Birey yaşamı için gerekli olan bu esnekliklere ancak öğrenme süreçleri ile karşılık verebilmektedir. Bu nedenle bireyler, yaşamlarını sürdürebilmek ve çevresinde gerçekleşen durumlara eşlik edebilmek için öğrenmek zorundadır (Dilmaç ve Karababa, 2016).

#### 2.1.1. Öğrenmeyi Etkileyen Unsurlar

Birey çevresi ile sürekli etkileşim halindedir. Bu nedenle bireylerin öğrenmesini etkileyen çeşitli unsurlar bulunmaktadır. Öğrenme süreçlerine etki eden şu şekilde açıklana bilmektedir:

##### 1. Türe Özgü Hazır Olma,

Bireyin öğrenme tercihlerini etkileyen birinci unsur türe özgü hazır olmadır. Birey ancak genetik özellikleri doğrultusunda davranış ve eylemleri öğrenebilmektedir. Bu sebeple her birey genetik olarak belirli davranışları yapabilme kabiliyetine hazır olarak dünyaya gelmektedir (Seven ve Engin, 2008).

##### 2. Olgunlaşma,

Birey türüne özgü hazır olma potansiyeline sahip olduğu hâlde, gereken olgunluk aşamasına ulaşmamış ise, davranışları öğrenemeyecektir. Bu nedenle bireyin öğrenme sürecine ulaşması ancak gerekli olgunluğa eriştiği zaman mümkündür. Olgunlaşma kavramı, öğrenmeden bağımsız, biyolojik olarak değişkenlik gösteren bir değişimi ifade etmektedir (Özer, 2005).

##### 3. Genel Uyarılma,

Bu durum bireylerin öğrenme gereken davranışların farkında olmasını ifade etmektedir. Öğrenme eyleminin gerçekleşmesi için genel uyarılmanın gerçekleşmesi gerekmektedir. Bu çerçevede uyarılma düzeyi bireylerin dış çevreden gelen uyarıcıları alma derecesini ifade etmektedir. Birey dış çevreden az uyarıcı alıyorsa, uyarıcılara karşı kapalı

ise, uyarılma düzeyi düşük; fazla uyarıcıya maruz kalırsa uyarılma düzeyi yüksek olarak gerçekleşir (Bacanlı,2011).

Belirli bir noktada genel uyarılma hâlinin yükselmesi öğrenme düzeyini de arttırmaktadır.Fakat birey belirli noktadan sonra uyarılmaya devam ederse öğrenme düzeyinde düşüş yada yok olma gözlemlenebilir.

#### 4. **Güdü,**

Bazen genel uyarılma düzeyinin etkisi öğrenme eyleminin gerçekleşmesi için yeterli değildir. Bireyin uyarılmaya ek olarak güdülenmesi gerekir. Güdü kavramı, bireyin davranışını etkileyip yönlendiren, güçlenmesini sağlayan ve denetleyici olan içsel ve dışsal kaynaklı dürtü, istek ve arzu olarak tanımlanabilir. Güdüler bireyde oluşan ihtiyaç demetlerinden oluşur ve bu ihtiyaç demetlerinin karşılanması için bireyi harekete geçirir. Güdü öğrenme süreci içinde öğreten ve öğrenen eksenli bir oluşum göstermektedir. Örneğin, öğrencilerin dersle güdülenmesi için, öğretmenin kişisel olarak eğitim-öğretim etkinliklerine isteyerek ve severek katılması gerekir (Fidan,2008).

#### 5. **Kaygı,**

Güdülenme düzeyine benzer şekilde, öğrenme faaliyetlerinde etkili olan diğer unsur kaygı düzeyidir. Aşırı düşük yada yüksek düzeyde kaygı öğrenmeyi zorlaştırmaktadır. Ancak orta düzeyde gerçekleşen kaygı düzeyi öğrenme faaliyetine pozitif etki yapar ve öğrenme kolaylaşır.Fakat kaygı düzeyinin öğrenme üzerindeki etkisi kişiler arasında farklılık gösterir (Bıkmaz,2008).

#### 6. **Geçmiş Yaşantılar,**

Öğrenme eyleminin gerçekleşmesi için, daha önce belirtilen şartların yanında uygun ön bilginin bulunması gerekmektedir. Kişinin öğrenme faaliyetini kolaylaştıran bilgilere önceden sahip olması öğrenmeyi kolaylaştırır. Ancak bazı durumlarda bunun tersi durumlar ile karşılaşılabilir. Bireyin sahip olduğu yanlış bilgiler öğrenmeyi engelleme bilmektedir.

Yukarıda bahsedildiği gibi geçmiş yaşantılar öğrenme faaliyetinin oluşumunda ya da engellenmesinde önemli bir rol üstlenmektedir. Geçmiş yaşantılar öğrenilecek davranışları destekler ise öğrenme faaliyeti kolaylaşır. Ancak yanlış geçmiş yaşantıdan elde edilen bilgiler öğrenmeyi zorlaştırır.



### 7. **Dikkat,**

Daha önce belirtilen unsurlara benzer olarak dikkatte öğrenme üzerinde önemli bir etkiye sahiptir. Dikkat, bilinç veya zihinsel enerjinin uyarıcılara odaklanma durumunu ifade etmektedir. Öğrenme faaliyetinin istenilen düzeyde gerçekleşmesi için bireylerin, öğrenilecek olan konuya dikkatini vermesi gerekir.

### 8. **Bireysel Farklılıklar,**

Bireyin öğrenmeye yönelik hız, ilgi ve dikkat düzeyini etkileyen diğer faktör bireysel farklılıklardır. Bireysel farklılıklar kalıtım ve çevre etkisi ile meydana gelir. Ayrıca bireysel farklılıklar bireyin ayırt edici özelliklerini oluşturur.

### 9. **Yaş,**

Öğrenme eyleminin gerçekleşmesi için bireyin o davranışları öğrenebilecek yaşa erişmesi gerekmektedir.

### 10. **Zekâ,**

Zekâ, öğrenebilme yeteneğinin ölçüsü olarak kabul edilmektedir. Gerçekleşmesi planlanan davranışların öğrenilmesi için belirli zekâ yaşına ulaşmak gerekmektedir. Bu yaş biyolojik yaştan farklılaşan özelliklere sahiptir. Zihinsel yönden gerekli olan yaşa ulaşmak öğrenmenin şart koşulları arasında yer almaktadır. Zekâ üzerinde kalıplaşmış bir tanım bulunmamasına rağmen, yeni durumlar karşısında uyum sağlayabilme yeteneği zekâ olarak tanımlanabilir.

## 2.2. **Öğrenme Güçlüğü**

Öğrenme güçlüğü ;normal veya normalin üstünde zekâyâ düzeyine (IQ >85), primer ruhsal bir hastalık olarak tanımlana bilir.Tanımdan da anlaşılacağı üzere öğrenme güçlüğü bireyde gözlemlene bilen bir hastalığı temsil etmektedir. Daha geniş bir tanımlama ile öğrenme güçlüğü belirginleşen bir beyin patolojisi ve duyuşal özürlü olmayan bireyin; öğrenme süreçlerinin gerektirdiği becerilerin kazanılması ve kullanılmasında önemli güçlükleri olmasını ifade etmektedir. Öğrenme güçlüğü olan bireyler; kendisini ifade edebilme, sosyal algılama ve etkileşim sorunları yaşama, standart eğitime rağmen yaş ve zekâsına uygun başarı düzeyine ulaşamamaktadır (Tatar ve Dikici,2008).

Öğrenme güçlüğü literatürde genel bir kavramdır. Bu nedenle öğrenme güçlüğü dinleme, konuşma, okuma, yazma, akıl yürütme, matematiksel yetenekleri kazanma ve

kullanmada bir bozukluk halini ifade etmektedir. Bu bozukluk bireyler için kalıtsaldır ve her yaşta gözlemlenebilir. 1970 yılından itibaren öğrenme güçlüğüne inceleleyen araştırmacılar kendi yaklaşım ve eğilimine istinaden yeni tanımlar oluşturmuşlardır (Akdemir ve Çetin, 2008).

Bu nedenle araştırmacılar; okuma bozukluğunu disleksi (dyslexia), yazı bozukluğunu disgrafi (dysgraphia), aritmetik bozukluğunu diskalkuli (dyscalculia) olarak adlandırmışlardır. Benzer şekilde Amerikan Psikiyatri Birliği de tanı sınıflandırma sistemi içinde (DSM-IV) öğrenme güçlükleri aşağıdaki adlandırmaları kullanmıştır (Soysal vd., 2001):

- Okuma güçlüğü (dyslexia),
- Matematik güçlüğü (dyscalculia),
- Yazılı anlatım güçlüğü (dysgraphia)

Öğrenme güçlüğü hakkında gerçekleştirilen araştırmalarda kullanılan terimler ise şu şekilde sıralanabilir (Özen, 2015);

1. Öğrenme güçlüğü
2. Dikkat bozuklukları
3. Beyin disfonksiyonu
4. Serebraldisfonksiyon
5. Karakter dürtü bozuklukları
6. Kavramsal özür
7. Diffüz beyin hasarı
8. Dürtü kontrolü bozukluğu
9. Motor koordinasyon bozukluğu
10. Algılama bozuklukları
11. Disleksi
12. Hiperkinetik davranış bozukluğu
13. Hiperkinetik darbe sendromu
14. Minimal beyin fonksiyon bozukluğu
15. Minimal beyin yaralanması
16. Minimal beyin hasarı
17. Hafif serebral yaralanma

18. Hafif kronik beyin hasarı sendromu
19. Hafif beyin hasarı
20. Nörolojik özürlü
21. Organik davranış bozukluğu
22. Beyin hasarı
23. Algı engeli
24. Algı özrü
25. Psikonörolojik öğrenme bozukluğu
26. Özel öğrenme bozukluğu.

### **2.2.1. Öğrenme Güçlüğü'nün Nedenleri**

Öğrenme güçlüğü'nün nedenleri kesin olarak bilinmemektedir. Ancak konu ile ilgili olarak gerçekleştirilen araştırmalarda öğrenme güçlüğüne neden olan etmenler şu şekilde sıralana bilir (Güneş ve Güneş,2005;Memnun ve Bilim,2008):

#### **a. Beyin Hasarı**

Doğum ve ya doğum sonrasındaki ilk aylar birey açısından çeşitli risk faktörleri barındırmaktadır. Bu risk faktörleri merkezi sinir sistemi üzerinde olumsuz etkilere sahiptir. Risk faktörlerinin ciddi derecede etkili olması durumunda birey,ölüm, orta derece beyin hasarı serebralpalsi, epilepsi veya zihinsel özür ile karşılaşa bilmektedir. Bu çerçevede hafif düzeyde gerçekleşen hasar öğrenme gücüne ve gelişim sorunlarına neden olabilmektedir.

#### **b. Genetik Etmenler**

Öğrenme güçlüğü tanısına sahip olan bireylerin aile bireylerin deprevalansın genel duruma nazaran yüksek değerde olması bu hastalığın genetik popilasyona sahip olduğunu desteklemektedir. Örneğin, öğrenme güçlüğü olan bireylerin hastalık temelinin %25-60'ında genetik nedenli olduğu gözlemlenmektedir. Hastalığı genetik yapısı birinci derecede yakınlığa sahip olan bireylerde daha sık olarak gözlemlenmektedir.

#### **c. Nörolojik Fonksiyonlardaki Bozukluk**

Literatürde öğrenme güçlüğü hastalığı nörolojik bozukluk olarak değerlendirilmektedir. Hastalığın oluşumuna yönelik yapılan incelemeler ve EEG'ye ait sonuçlar öğrenme güçlüğü'nün nörolojik alt yapısını desteklemektedir. Buna ek olarak bazı

araştırma sonuçları öğrenme güçlüğü'nün sadece nörolojik faktörlerle açıklanamayacağını savunmaktadır.

#### **d. Hemisfer Arası İletişim Sorunları**

Hemisfer, beynin medyan düzelemi tarafından ikiye ayrılan bölgelere verilen isimdir. Bu çerçevede sol serebral bölgede oluşan bozulmalar dil fonksiyonlarını etkilemekte öğrenme güçlüğüne yol açmaktadır. Burada hemisferdeyer alan (Aslan,2015);

- Mekânoryantasyonu,
- İmajinasyon ve tanımlama,
- Ayırt etme yeteneği,
- Zamansal farkındalık,
- Sıralama yetenekleri,
- Müzikal tercihler,
- Sayısal iletişim becerileri öğrenme güçlüğü'nü tetikler.

#### **e. Fonolojik İşlevlerdeki Bozukluk**

“Fonem”yani “ses” dil sistemi içinde yer alan en küçük ve en temel parçayı temsil etmektedir. Bireyin bir kelimeyi tanıması ve anlamlandırması için beynin fonolojik modül fonemlere ayırması gerekmektedir. (Örneğin: k... ı ...ş... kış). Konuşma süreci içinde bu ayrılma otomatik ve hızlı bir şekilde gerçekleşir. Fonemlere ayırma yeteneği konuşma ve okumada önemli bir süreci ifade etmektedir. Bireyin burada güçlük yaşaması öğrenme güçlüğü'nün oluşmasına neden olmaktadır. Dislektik bireyler, fonolojik modülde yaşanan sorun sebebiyle harfi sese dönüştürmekte güçlük yaşarlar (Karaman vd.,2012).

#### **f. Algısal Bozuklular**

Öğrenme süreci içinde güçlüğünde duyu organlarının sağlamlılığı, algısal ve sinirsel duyu yollarının sağlamlığı önemli bir konumda yer almaktadır. Öğrenme güçlüğü yaşayan bireyler bu nedenle algılamada, tanımda ve uygun tepkide bulunmada güçlük çekerler. Bu algısal alanlar (Asfuroğlu ve Fidan,2016):

- Görsel
- İşitsel
- Dokunsal
- Kinestetik
- Mekânsal olarak sırlanabilmektedir.

### 2.2.2. Tanı-Değerlendirme

Öğrenme güçlüğü; medikal, psikiyatrik, psikolojik ve bilişsel sorunlar etrafında gözlemlene bilmektedir. Öğrenme güçlüğü tanısına sahip olan bireyin değerlendirmesi bu disiplinler arasında gerçekleştirilen çalışmalarla mümkündür. Öğrenme güçlüğü hastalığı olan bireylerle ilgili Türkiye’de gerçekleştirilen araştırmalar bu hastalıkta tanı oranının %6.6. olduğu ve hastalıklı vakaların %16.7’sine sağlıklı normal denildiği sonucunu ortaya çıkarmıştır. Bu nedenle öğrenme güçlüğü’nün tanısına dair işlemlerin ve sorumluluk alanlarının geliştirilmesi gerekmektedir (Tercan vd.,2012).

Öğrenme güçlüğü ile mücadelede hastalığın ana nedenlerinin belirlenmesi ve doğru tanı konulması önemlidir. Bu nedenle öğrenme güçlüğü tanısı için sistemli değerlendirmelerin yapılması gerekmektedir. Öğrenme güçlüğü tanısında (Özmen,2005);

1. Tıbbi değerlendirmeler yapılmalı ve öğrenme eylemini etkileyen fizyolojik etmenler belirlenmelidir.
2. Ayrıca hastalıkla ilgili psikolojik ve psikopatolojik değerlendirmeler yapılmalıdır.

Öğrenme güçlüğü’nün tanısında fizyolojik ve psikolojik süreçlerin öğrenme eylemi üzerindeki etkisi testler yardımıyla belirlenmelidir. Bu değerlendirme aşamasında ortaya çıkan sorunlar öğrenme güçlüğü nedenleri ile açıklanmalıdır. Bu süreç içinde birey ve ailesi ile öğretmenlerin görüşleri değerlendirilmelidir.

### 2.3. Disleksi

Disleksi kelime kökü itibari ile Yunancada yetersizlik anlamında kullanılan “dys” kelimesine “lexia” kelimesinin eklenmesi sonucunda ortaya çıkmıştır. Bu çerçevede disleksi bireylerin; yaş ve ölçülebilen zekâ düzeyleri ile eğitim seviyeleri göz önünde bulundurulduğunda okuma başarısının beklentilerin altında olması ile tanımlanabilir (Munawaroh,2015)

Tarihsel perspektifte 1896 yılında Pringle Morgan’ın 14 yaşında bir çocuğunun okumada yaşadığı güçlükleri “konjenital kelime körlüğü” olarak tanımlamasıyla okuma güçlükleri, ilgi konusu hâline gelmiştir. Terminolojiye bakıldığında bugüne dek okuma güçlüğü; kelime körlüğü, konjenital kelime körlüğü, konjenital aleksi, özgül okuma güçlüğü gibi terimlerle isimlendirilmiştir (Taylor vd.,2007).

Disleksi bir hastalık durumunu ifade etmemektedir. Bu nedenle disleksi dil kazanımlarının farklı derecelerde etkilenmesi durumudur. Öğrenme güçlüğünde gözlemlendiği gibi dislekside de bazı bozukluklar bulunmaktadır. Dislekside gözlemlenen bozukluklar (Salman vd.,2016);

- Hiperaktivite (aşırı hareketlilik),
- Hipoaktivite (aşırı yavaşlık)
- Ve dikkat eksikliği olarak sıralanabilir.

### 2.3.1. Dislektik Davranışlar

Normal bireylerden farklılaşarak dislektik bireylerde farklı davranış türleri gözlemlenmektedir. Dislektik bireylerde gözlemlenen davranışlar şu şekilde sıralana bilir (Görmez,2016):

- Yön algısında bozulma,
- Zaman kavramı yanılması
- Ölçü araç ve birimler konusunda yanılma
- Rakamların ve matematik sembollerinin öğrenilememesi,
- Yazı ve rakamlar hatalar
- “b” ve “d” ve “p” harflerinin birbiri yerine kullanılması,
- “E” harfinin “3” sayısı karıştırılması,
- İmla ve noktalama hataları
- Okuma eylemini gelişimsel koşullar kıstasında geç oluşturma
- Yazma eylemi sırasında eksik harf kullanımı
- Ayna hâlinde yazı yazmaya çalışma,
- Konuşurken tutukluk yaşama,
- Okunması güç yazılar yazma
- Okuma eylemi yavaş olarak gerçekleştirme
- Yazı ile olan ödevleri sevmeme,
- Sınavlara karşı korku hissetme,
- Okula gitmek istememe,
- Heceleme ve seslerin oluşturulmasına güçlük yaşama,
- Önerilen talimatların takip edilmesinde güçlük yaşama,
- Organizasyon işleminde güçlük yaşama,
- Davranışsal bozukluklar,

- Asabi durum sergileme,
- Harfleri ve kelimeleri tanımada güçlük,
- Okumayı sevmeme

Okuma güçlüğü tanısı olan bireyler bildiklerini ve düşündüklerini ifade etmekte zorluk yaşamaktadır. Disletiklerin zayıf yönleri bulunmasına rağmen bazı güçlü yönleri bulunmaktadır. Bu yönler aşağıdaki gibi sıralanabilir:

- Olaylar karşısında farklı bakış açıları geliştirebilirler,
- Empati yetenekleri normal bireylere göre daha iyidir
- İlgilenildiği takdirde okumalarını normal bireylerden daha hızlı geliştirebilirler,
- İleri görüşlüdürler,
- Olaylar karşısında büyük resimle ilgilenirler,
- Zeka düzeyleri normaldir,
- Hayal güçleri yüksektir ve yaratıcıdırlar.

### 2.3.2. Tanı-Değerlendirme

Her hastalığın tedavi sürecinde önemli olan durum erken teşhistir. Disletiklerin erken fark edilmesi onların yaşantılarında önemli bir konumda yer almaktadır. Disletiklerin fark edilememesi onların sosyal ortamdan ve eğitimle ilgili konulardan uzaklaşmasına neden olmaktadır. Bu nedenle dislekside erken tanı hayati önem taşımaktadır.

Disletik bireyler okul aktivitelerinin ve okumaya başlanıldığı süreçte fark edilebilmektedir. Bireyin eğitim yaşantısına iyi bir şekilde devam edilebilmesi için eğitimcilerin disleksi konusunda bilgi sahibi olması gerekmektedir. Özellikle ilköğretim ve okul öncesi eğitim veren kişi ve kurumların disleksi konusunda çalışma yapması gerekmektedir. Disletik bireylerin tanısında kullanılan ölçütler bulunmaktadır. Bu ölçütler DSM-IV'te şu şekilde sıralanmıştır (Yangın vd.,2016);

- A. Bireyin disleksi hastalığı akademik başarısı ile ölçülebilir. Disletik bireyler kavraya bilme ve okuma testlerinde normal bireylere göre daha başarısız sonuçlar elde etmektedirler. Ayrıca gelişimsel koşullar altında disletik bireylerin okuma başarısı normalin altında gerçekleşmektedir.
- B. Birinci grupta yer alan (A) tanı ölçütü bozuklukları disletik bireylerin akademik başarısını ve eğitim hayatını olumsuz olarak etkilemektedir.

- C. Disletiklerin fark edilmesine yönelik bir diğer tanı ölçütü duygusal durum faktörüdür. Disletik bireyler aşırı duygusal yönleri ve duygusal problemleri ile normal bireylerden farklılaşmaktadır.

### 2.3.3. Sınıflandırma

Disletikler ile ilgili çalışmalarda üç temel sınıflandırma yapılmaktadır. Bu sınıflandırmalar bireyin gözlemlenen sorun ve durumuna göre gerçekleştirilen sınıflandırmalardır. Bu sınıflandırmalar aşağıdaki şekilde açıklana bilmektedir.

#### 1. Hemisferin İşlevine Göre Sınıflandırma

Disletiklerhemisfer işlevine göre L ve P tipi olmak üzere iki başlık altında sınıflandırılabilir. Bu sınıflandırmada önemli olan disletik sorunların kaynağıdır. Buna göre sağhemisferde gerçekleşen bozulmalar L tipi olarak adlandırılırken, sol taraftaki bozulmalar ise P tipi olarak adlandırılmaktadır. Ayrıca "*L tipi disleksinin özelliği, dil becerisinin baskın oluşu ve görsel – uzamsal becerilerin geri kalmış olmasıdır. P Tipi (Perseptüel/Algısal tip) disleksinin özelliği de, kişinin görsel-algısal becerilerinin baskın oluşu, buna karşılık dil becerilerinin bastırılmış; yani geri kalmış olmasıdır*"(Şimsek,2014).

2. Başka bir sınıflandırma ise disleksi, gelişimsel ve sonradan edinilmiş disleksi olarak üzere iki alt başlıkta ele alınmaktadır.

- Gelişimsel Disleksi

Belirlenmiş beyin hasarı olmadığı hâlde okumanın öğretilmesi sırasında ortaya çıkan, yeterli eğitim ve çevreye rağmen gelişen ve çocukluktan itibaren yaşanan, biyolojik kökenli bir güçlük olarak tanımlanmaktadır.

- Sonradan Edinilmiş

Disleksi Okumayı öğrenmiş kişilerde beyin hasarına sonucu bilişsel süreçlerin zarar görmesi ya da tamamen yok olması sonucu ortaya çıkan okuma güçlüğüdür. Yüzeysel ve fonolojik disleksi olarak ikiye ayrılmaktadır.

3. Algısal Temelli Sınıflandırmalar Algıda yaşanan problemler üzerinde durulan bu sınıflamada disleksi görsel, işitsel ve karma disleksi olarak üç alt başlık altında incelenir.



## ÜÇÜNCÜ BÖLÜM: YÖNTEM

### a. Araştırmanın Modeli

Bu araştırma, ilk ve orta okul müdürlerinin disleksi bilgi düzeyini ölçmeye yönelik genel literatür taraması ve ölçüm modelleri ile tasarlanmıştır.

### b. Evren ve Örneklem

Araştırmanın evrenini Denizli’de görev yapan ilk ve ortaokul müdürleri oluşturmaktadır.

### c. Verilerin Toplanması

Araştırmamızda ilk ve orta okul müdürlerinin disleksi konusundaki bilgi düzeyi ve farkındalıkların belirlenmesi amacı ile betimsel araştırma modeli ile tasarlanmıştır. Elde edilen bilgiler betimsel araştırma kıstasları doğrultusunda SPSS 24 programında analiz edilerek yorumlanmıştır. Bu amaç doğrultusunda Altuntaş(2010) tarafından tasarlanan disleksi bilgi testi müdürlere uygulanarak disleksiye yönelik bilgi düzeyleri ölçülecektir.

### d. Verilerin Analizi

Araştırma sonucunda elde edilen veriler SPSS (StatisticalPackagefortheSocialSciennes) 24 paket programı yardımıyla yorumlanmıştır.

## DÖRDÜNCÜ BÖLÜM: BULGULAR

Araştırmamızın bu kısmında sınıf öğretmenlerinin demografik özellikleri kıstasında cinsiyet bilgilerine yer verilmiştir. Ayrıca araştırma sorularına dayanarak Disleksi Bilgi Testi sonucunda elde edilen bilgiler yorumlanmış ve demografik özellikler karşısında alınan puanlamalar verilmiştir.

### 4.1. Demografik Bilgiler

**Tablo4.1. Katılımcıların Cinsiyet Değişkenine Göre Dağılımı**

	N	%
Kadın	14	14,0
Erkek	86	86,0
Toplam	100	100,0

Yukarıdaki tabloda okul müdürlerinin cinsiyet değişkenine göre dağılımı verilmiştir. Buna göre katılımcıların; %14'ü kadın ve %86'sı erkek olarak dağılım göstermiştir.

**Tablo4.2. Katılımcıların Yaş Değişkenine Göre Dağılımı**

	N	%
20-25 yaş	1	1,0
31-40 yaş	49	49,0
41-50 yaş	36	36,0
51 ve üstü	14	14,0
Toplam	100	100,0

Yukarıdaki tabloda okul müdürlerinin yaş değişkenine göre dağılımı verilmiştir. Buna göre katılımcıların; %1'i 20-25 yaş, %49'u 31-40 yaş, %36'sı 41-50 yaş ve %14'ü 51 ve üzeri yaş olarak dağılım göstermiştir.

**Tablo4.3. Katılımcıların Öğrenim Durumu Değişkenine Göre Dağılımı**

	n	%
Lisans	56	56,0
Ön Lisans	5	5,0
Yüksek Lisans	39	39,0
Toplam	100	100,0

Yukarıdaki tabloda okul müdürlerinin öğrenim durumu değişkenine göre dağılımı verilmiştir. Buna göre katılımcıların; %56'sı lisans, %5'i ön lisans ve %39'u yüksek lisans olarak dağılım göstermiştir.

**Tablo4.4. Katılımcıların Okul Türü Değişkenine Göre Dağılımı**

	n	%
İlkokul	60	60,0
Ortaokul	37	37,0
İmam Hatip Ortaokulu	3	3,0
Toplam	100	100,0

Yukarıdaki tabloda okul müdürlerinin okul türü değişkenine göre dağılımı verilmiştir. Buna göre katılımcıların; %60'ı ilkokul, %37'si ortaokul ve %3'ü imam hatip ortaokulu olarak dağılım göstermiştir.

**Tablo4.5. Katılımcıların Disleksi Bilgisi Değişkenine Göre Dağılımı**

	N	%
Evet	72	72,0
Hayır	28	28,0
Toplam	100	100,0

Yukarıdaki tabloda okul müdürlerinin disleksi bilgisi değişkenine göre dağılımı verilmiştir. Buna göre katılımcıların; %72'si evet ve %28'i hayır olarak dağılım

göstermiştir. Buna göre okul müdürlerinin büyük çoğunluğu disleksi hakkında bilgi sahibidir denilebilir.

**Tablo4.6. Katılımcıların Disleksi Bilgi Yeterliliği Değişkenine Göre Dağılımı**

	n	%
Yeterli	16	16,0
Yetersiz	84	84,0
Toplam	100	100,0

Yukarıdaki tabloda okul müdürlerinin disleksi bilgi yeterliliği değişkenine göre dağılımı verilmiştir. Buna göre katılımcıların; %16'sı yeterli ve %84'ü yetersiz olarak dağılım göstermiştir. Buna göre okul müdürlerinin büyük çoğunluğunun sahip olduğu disleksi bilgi düzeyini yetersiz olarak değerlendirdiği söylene bilir.

#### 4.2.Disleksi Bilgi Formundan Elde Edilen Bulgular

**Tablo4.7. Birinci Soruya Verilen Cevaplar**

	N	%
Zekâ düzeyi düşük bireylerde görülmektedir	6	6,0
Eğitsel tedavi yoluyla ortadan kaldırılabilir	35	35,0
Çoğunlukla okula başlandığında fark edilir	41	41,0
Tedavide ilaç kullanımı gerekmektedir	3	3,0
Bir hastalık olarak tanımlanmaktadır	15	15,0
Toplam	100	100,0

Yukarıdaki tabloda disleksi bilgi formunda yer alan “Disleksiyle ilgili olarak aşağıda verilen ifadelerden hangisi doğrudur?” sorusuna verilen cevaplar yer almıştır. Bu soru disleksiye yönelik bilgi düzeyinin ölçülmesi amacıyla okul müdürlerine sorulmuştur. Bu çerçevede soruya verilen cevaplar doğrultusunda katılımcıların; % 6,0'sı zekâ düzeyi düşük bireylerde görülmektedir, % 35,0'i eğitsel tedavi yoluyla ortadan kaldırılabilir, % 41,0'i çoğunlukla okula başlandığında fark edilir , % 3,0'ü tedavide ilaç kullanımı

gerekmektedir ve % 15,0'i bir hastalık olarak tanımlanmaktadır şeklinde dağılım göstermiştir. Buna göre; okul müdürlerinin %41'i "Çoğunlukla okula başladığında fark edilir" doğru cevabını vermiştir denilebilir.

**Tablo4.8. İkinci Soruya Verilen Cevaplar**

	n	%
Erkeklere oranla kızlarda daha çok görülmektedir	27	27,0
Konulan tanıların doğruluk düzeyi oldukça düşüktür	9	9,0
Öğrenme güçlükleri içerisinde en sık rastlanılan gruptur	26	26,0
Bireyler, dislektik özellikler konusunda farklılık gösterebilir	17	17,0
Görülme sıklığı, kullanılan alfabetik yazı sistemiyle bağlantılıdır	21	21,0
Toplam	100	100,0

Yukarıdaki tabloda disleksi bilgi formunda yer alan "Disleksiyle ilgili olarak aşağıda verilen ifadelerden hangisi yanlıştır?" sorusuna verilen cevaplar yer almıştır. Bu soru disleksiye yönelik bilgi düzeyinin ölçülmesi amacıyla okul müdürlerine sorulmuştur. Bu çerçevede soruya verilen cevaplar doğrultusunda katılımcıların; % 27,0'si erkeklere oranla kızlarda daha çok görülmektedir, % 9,0'u konulan tanıların doğruluk düzeyi oldukça düşüktür, % 26,0'sı öğrenme güçlükleri içerisinde en sık rastlanılan gruptur, % 17,0'si bireyler, dislektik özellikler konusunda farklılık gösterebilir ve % 21,0'i görülme sıklığı, kullanılan alfabetik yazı sistemiyle bağlantılıdır şeklinde dağılım göstermiştir. Buna göre; okul müdürlerinin %27'si "erkeklere oranla kızlarda daha çok görülmektedir" doğru cevabını vermiştir denilebilir.

**Tablo4.9. Üçüncü Soruya Verilen Cevaplar**

	N	%
I-IV	7	7,0
II-III	25	25,0
I-II-III	26	26,0
I-II-IV	5	5,0
I-III-IV	37	37,0
Toplam	100	100,0

Yukarıdaki tabloda disleksi bilgi formunda yer alan

- I. Hiperaktivite
- II. Zihin engeli
- III. Dikkat eksikliği
- IV. Hipoaktivite

Yukarıda verilen bozukluklardan hangileri disleksiye eşlik etmektedir? sorusuna verilen cevaplar yer almıştır. Bu soru disleksiye yönelik bilgi düzeyinin ölçülmesi amacıyla okul müdürlerine sorulmuştur. Bu çerçevede soruya verilen cevaplar doğrultusunda katılımcıların; % 7,0'si I-IV,% 25,0'i II-III, % 26,0'sı I-II-III, % 5,0'i I-II-IV ve % 37,0'si I-III-IV şeklinde dağılım göstermiştir. Buna göre; okul müdürlerinin %5'i "I-II-IV" doğru cevabını vermiştir denilebilir.

**Tablo 4.10. Dördüncü Soruya Verilen Cevaplar**

	N	%
Aleksi	20	20,0
Paraleksi	15	15,0
Saf disleksi	18	18,0
Ağır disleksi	9	9,0
Hafif disleksi	38	38,0
Toplam	100	100,0

Yukarıdaki tabloda disleksi bilgi formunda yer alan "Dikkatle ilgili bir sorun olmadığı hâlde ortaya çıkan disleksiye verilen isim aşağıdakilerden hangisidir?" sorusuna verilen cevaplar yer almıştır. Bu soru disleksiye yönelik bilgi düzeyinin ölçülmesi amacıyla okul müdürlerine sorulmuştur. Bu çerçevede soruya verilen cevaplar doğrultusunda katılımcıların; % 20,0'si Aleksi, % 15,0'i Paraleksi, % 18,0'i, Saf disleksi, % 9,0'u Ağır disleksi ve % 38,0'i Hafif disleksi şeklinde dağılım göstermiştir. Buna göre; okul müdürlerinin %18'i "saf disleksi" doğru cevabını vermiştir denilebilir.

**Tablo 4.11. Beşinci Soruya Verilen Cevaplar**

	N	%
Fonolojik işlevlerdeki bozukluk	36	36,0
Nörolojik işlevlerdeki bozukluk	25	25,0
Görsel algı bozukluğu	25	25,0
İşitsel algı bozukluğu	10	10,0
Beyin hasarı	4	4,0
<b>Toplam</b>	<b>100</b>	<b>100,0</b>

Yukarıdaki tabloda disleksi bilgi formunda yer alan “Dislektik bireylerde görülen harfi (sembolü) sese dönüştürürken yaşanan problemlerin kaynağı aşağıdakilerden hangisidir?” sorusuna verilen cevaplar yer almıştır. Bu soru disleksiye yönelik bilgi düzeyinin ölçülmesi amacıyla okul müdürlerine sorulmuştur. Bu çerçevede soruya verilen cevaplar doğrultusunda katılımcıların; % 36,0’sı fonolojik işlevlerdeki bozukluk, % 25,0’i nörolojik işlevlerdeki bozukluk, % 25,0’i görsel algı bozukluğu, % 10,0’ü işitsel algı bozukluğu ve % 4,0’ü beyin hasarı şeklinde dağılım göstermiştir. Buna göre; okul müdürlerinin %36’sı “Fonolojik işlevlerdeki bozukluk” doğru cevabını vermiştir denilebilir.

**Tablo 4.12. Altıncı Soruya Verilen Cevaplar**

	N	%
Metni akıcı okuyamama	12	12,0
Okurken kelime ekleme	11	11,0
Çarpım tablosunu ezberleyeme	21	21,0
İçinden okuma sırasında ses çıkarma	29	29,0
Okuduğu metnin anlamını çıkaramama	27	27,0
<b>Toplam</b>	<b>100</b>	<b>100,0</b>

Yukarıdaki tabloda disleksi bilgi formunda yer alan “Aşağıdakilerden hangisi dislektik özelliklerden biri değildir?” sorusuna verilen cevaplar yer almıştır. Bu soru disleksiye yönelik bilgi düzeyinin ölçülmesi amacıyla okul müdürlerine sorulmuştur. Bu çerçevede soruya verilen cevaplar doğrultusunda katılımcıların; % 12,0’si metni akıcı

okuyamama, % 11,0'i okurken kelime ekleme , % 21,0'i çarpım tablosunu ezberleyeme, % 29,0'u içinden okuma sırasında ses çıkarma ve % 27,0'si okuduğu metnin anlamını çıkaramama şeklinde dağılım göstermiştir. Buna göre; okul müdürlerinin %11'i “Okurken kelime ekleme” doğru cevabını vermiştir denilebilir.

**Tablo 4.13. Yedinci Soruya Verilen Cevaplar**

	N	%
Uzun kelimeleri okurken duraklama	8	8,0
Dört işlem yaparken parmak sayma	33	33,0
Okurken bir satırı takip edememe	18	18,0
Mevsimlerin sırasını karıştırma	31	31,0
Kelimeleri kısaltarak okuma	10	10,0
Toplam	100	100,0

Yukarıdaki tabloda disleksi bilgi formunda yer alan “Aşağıdakilerden hangisi dislektik özelliklerden değildir?” sorusuna verilen cevaplar yer almıştır. Bu soru disleksiye yönelik bilgi düzeyinin ölçülmesi amacıyla okul müdürlerine sorulmuştur. Bu çerçevede soruya verilen cevaplar doğrultusunda katılımcıların; % 8,0'i uzun kelimeleri okurken duraklama, % 33,0'ü dört işlem yaparken parmak sayma , % 18,0'i okurken bir satırı takip edememe,% 31,0'i mevsimlerin sırasını karıştırma ve % 10,0'u kelimeleri kısaltarak okuma şeklinde dağılım göstermiştir. Buna göre; okul müdürlerinin %33'ü “Dört işlem yaparken parmak sayma” doğru cevabını vermiştir denilebilir.

**Tablo 4.14. Sekizinci Soruya Verilen Cevaplar**

	N	%
I-II-III	14	14,0
I-II-IV	6	6,0
I-III-IV	27	27,0
II-III-IV	20	20,0
I-II-III-IV	33	33,0
Toplam	100	100,0



Yukarıdaki tabloda disleksi bilgi formunda yer alan

- I. Yönleri karıştırma
- II. Ayna hâli yazı yazma
- III. Harf ve kelimeleri tanıyamama
- IV. Okuduğu metnin anlamını çıkaramama

Yukarıda verilen bozukluklardan hangileri disleksiye eşlik etmektedir? sorusuna verilen cevaplar yer almıştır. Bu soru disleksiye yönelik bilgi düzeyinin ölçülmesi amacıyla okul müdürlerine sorulmuştur. Bu çerçevede soruya verilen cevaplar doğrultusunda katılımcıların; % 14,0'ü I-II-III, % 6,0'sı I-II-IV, % 27,0'si I-III-IV, % 20,0'si II-III-IV ve % 33,0'ü I-II-III-IV şeklinde dağılım göstermiştir. Buna göre; okul müdürlerinin %33'ü "I-II-III-IV" doğru cevabını vermiştir denilebilir.

**Tablo 4.15. Dokuzuncu Soruya Verilen Cevaplar**

	N	%
Yönergeleri dinlememe	8	8,0
b ve d harflerini karıştırma	33	33,0
Kendini rahat ifade edememe	17	17,0
Alfabadeki harflerin sırasını karıştırma	22	22,0
Uzun kelimeleri okuma sırasında duraklama	20	20,0
Toplam	100	100,0

Yukarıdaki tabloda disleksi bilgi formunda yer alan "Öğrenme süreçlerinden işlem aşamasında problem yaşayan dislektik bir öğrencide aşağıdaki davranışlardan hangisi görülebilir?" sorusuna verilen cevaplar yer almıştır. Bu soru disleksiye yönelik bilgi düzeyinin ölçülmesi amacıyla okul müdürlerine sorulmuştur. Bu çerçevede soruya verilen cevaplar doğrultusunda katılımcıların; % 8,0'i yönergeleri dinlememe, % 33,0'ü b ve d harflerini karıştırma, % 17,0'si kendini rahat ifade edememe, % 22,0'si alfabadeki harflerin sırasını karıştırma ve % 20,0'si uzun kelimeleri okuma sırasında duraklama şeklinde dağılım göstermiştir. Buna göre; okul müdürlerinin %22'si "Alfabadeki harflerin sırasını karıştırma" doğru cevabını vermiştir denilebilir.

**Tablo 4.16. Onuncu Soruya Verilen Cevaplar**

	N	%
İlköğretim Okullarının Rehberlik Servisleri	9	9,0
Özel Eğitim ve Rehabilitasyon Kurumları	20	20,0
Rehberlik ve Araştırma Merkezleri	51	51,0
Hastaneler	15	15,0
Sağlık Ocakları	5	5,0
Toplam	100	100,0

Yukarıdaki tabloda disleksi bilgi formunda yer alan “Disleksi şüphesi görülen bireylerin “disleksi” tanısı almaları için yönlendirilmesi gereken kurum hangisidir?” sorusuna verilen cevaplar yer almıştır. Bu soru disleksiye yönelik bilgi düzeyinin ölçülmesi amacıyla okul müdürlerine sorulmuştur. Bu çerçevede soruya verilen cevaplar doğrultusunda katılımcıların; % 9,0’u ilköğretim okullarının rehberlik servisleri, % 20,0’si özel eğitim ve rehabilitasyon kurumları, % 51,0’i rehberlik ve araştırma merkezleri, % 15,0’i hastaneler ve % 5,0’i sağlık ocakları şeklinde dağılım göstermiştir. Buna göre; okul müdürlerinin % 15’i “Hastaneler” doğru cevabını vermiştir denilebilir.

**Tablo 4.17. On Birinci Soruya Verilen Cevaplar**

	N	%
I-II-III	12	12,0
I-II-IV	5	5,0
I-III-IV	15	15,0
II-III-IV	19	19,0
I-II-III-IV	49	49,0
Toplam	100	100,0

Yukarıdaki tabloda disleksi bilgi formunda yer alan

- I. Tıbbî değerlendirme
- II. Psikiyatrik değerlendirme
- III. Psiko-pedagojik değerlendirme
- IV. Aile değerlendirmesi

Yukarıda verilen süreçlerden hangileri disleksi tanı süreci içerisinde yer alır? sorusuna verilen cevaplar yer almıştır. Bu soru disleksiye yönelik bilgi düzeyinin ölçülmesi amacıyla okul müdürlerine sorulmuştur. Bu çerçevede soruya verilen cevaplar doğrultusunda katılımcıların; % 12,0'si I-II-III, % 5,0'i I-II-IV, % 15,0'i I-III-IV, % 19,0'u II-III-IV ve % 49,0'u I-II-III-IV şeklinde dağılım göstermiştir. Buna göre; okul müdürlerinin %49'u "I-II-III-IV" doğru cevabını vermiştir denilebilir.

**Tablo 4.18. On İkinci Soruya Verilen Cevaplar**

	N	%
Öğrencide belirli okul becerisi yetersizliği bulunması	10	10,0
Problemlerin öğrenim sürecinin başından beri bulunması	12	12,0
Öğrencideki sorunların çevresel nedenlerden bağımsız olması	14	14,0
Okumadaki güçlüğün diğer akademik becerileri de etkilemesi	47	47,0
Bireyin, zekâ düzeyinden beklenen başarıyı gösteremiyor olması	17	17,0
Toplam	100	100,0

Yukarıdaki tabloda disleksi bilgi formunda yer alan "Disleksi tanı sürecinde dikkat edilen en önemli unsur aşağıdakilerden hangisidir?" sorusuna verilen cevaplar yer almıştır. Bu soru disleksiye yönelik bilgi düzeyinin ölçülmesi amacıyla okul müdürlerine sorulmuştur. Bu çerçevede soruya verilen cevaplar doğrultusunda katılımcıların; % 10,0'u öğrencide belirli okul becerisi yetersizliği bulunması, % 12,0'si problemlerin öğrenim sürecinin başından beri bulunması, % 14,0'ü öğrencideki sorunların çevresel nedenlerden bağımsız olması, % 47,0'si okumadaki güçlüğün diğer akademik becerileri de etkilemesi ve % 17,0'si bireyin, zekâ düzeyinden beklenen başarıyı gösteremiyor olması şeklinde dağılım göstermiştir. Buna göre; okul müdürlerinin %17'si "Bireyin, zekâ düzeyinden beklenen başarıyı gösteremiyor olması" doğru cevabını vermiştir denilebilir.

**Tablo 4.19. On Üçüncü Soruya Verilen Cevaplar**

	N	%
Doğrudan Öğretim	12	12,0
Bilişsel Davranış Değişirme	26	26,0
Çok Duyuya Dayalı Öğretim	21	21,0
Çalışma Becerilerinin Eğitimi	15	15,0
Bilmeye ve Kavramaya İlişkin Eğitim	26	26,0
Toplam	100	100,0

Yukarıdaki tabloda disleksi bilgi formunda yer alan “Eğitim stratejileri planlanmış, derslerdeki eğitim aşamaları oluşturulmuş, önceki derslerin tekrarını temel koşul alan, düzeltme, örnekleme, geri dönüt verme yoluyla beceri uygulamalarına ağırlık veren Bireyselleştirilmiş Eğitim Programı aşağıdakilerden hangisidir?” sorusuna verilen cevaplar yer almıştır. Bu soru disleksiye yönelik bilgi düzeyinin ölçülmesi amacıyla okul müdürlerine sorulmuştur. Bu çerçevede soruya verilen cevaplar doğrultusunda katılımcıların; % 12,0’si doğrudan öğretim, % 26,0’sı bilişsel davranış değiştirme, % 21,0’i çok duyuya dayalı öğretim, % 15,0’i çalışma becerilerinin eğitimi ve % 26,0’sı bilmeye ve kavramaya ilişkin eğitim şeklinde dağılım göstermiştir. Buna göre; okul müdürlerinin %12’si “Doğrudan Öğretim” doğru cevabını vermiştir denilebilir.

**Tablo 4.20. On Dördüncü Soruya Verilen Cevaplar**

	N	%
Sosyalleştirme çalışmaları	28	28,0
Koordinasyon ve beceri çalışmaları	17	17,0
Algı, bütünleştirme, hafıza çalışmaları	28	28,0
Bireysel terapi ve davranış değiştirme çalışmaları	12	12,0
Temel okuma-yazma, aritmetik ve dikkat eğitimi	15	15,0
Toplam	100	100,0

Yukarıdaki tabloda disleksi bilgi formunda yer alan “Disleksiye ilişkin eğitsel tedavi ve çalışmalarda aşağıda verilen aşamalardan hangisine diğerlerinden sonra başlanır?” sorusuna verilen cevaplar yer almıştır. Bu soru disleksiye yönelik bilgi düzeyinin ölçülmesi amacıyla okul müdürlerine sorulmuştur. Bu çerçevede soruya verilen cevaplar doğrultusunda katılımcıların; % 28,0’i sosyalleştirme çalışmaları, % 17,0’si koordinasyon ve beceri çalışmaları, % 28,0’i algı, bütünleştirme, hafıza çalışmaları, % 12,0’si bireysel terapi ve davranış değiştirme çalışmaları ve % 15,0’i temel okuma-yazma, aritmetik ve dikkat eğitimi şeklinde dağılım göstermiştir. Buna göre; okul müdürlerinin %15’i “Temel okuma-yazma, aritmetik ve dikkat eğitimi” doğru cevabını vermiştir denilebilir.

**Tablo 4.21. On Beşinci Soruya Verilen Cevaplar**

	N	%
İşitsel algı çalışmaları	10	10,0
Görsel hafıza çalışmaları	10	10,0
Görsel bütünleştirme çalışmaları	34	34,0
Görsel ayırma çalışmaları	18	18,0
Görsel-figür zemin ayırma çalışmaları	28	28,0
Toplam	100	100,0

Yukarıdaki tabloda disleksi bilgi formunda yer alan “Okuma sırasında kelimedeki harflerin sırasını karıştıran dislektik bir öğrenciye uygulanacak en uygun çalışma türü hangisidir?” sorusuna verilen cevaplar yer almıştır. Bu soru disleksiye yönelik bilgi düzeyinin ölçülmesi amacıyla okul müdürlerine sorulmuştur. Bu çerçevede soruya verilen cevaplar doğrultusunda katılımcıların; % 10,0’u işitsel algı çalışmaları, % 10,0’u görsel hafıza çalışmaları, % 34,0’ü görsel bütünleştirme çalışmaları, % 18,0 görsel ayırma çalışmaları ve % 28,0’i görsel-figür zemin ayırma çalışmaları şeklinde dağılım göstermiştir. Buna göre; okul müdürlerinin %10’u “İşitsel algı çalışmaları” doğru cevabını vermiştir denilebilir.

## BEŞİNCİ BÖLÜM: SONUÇ

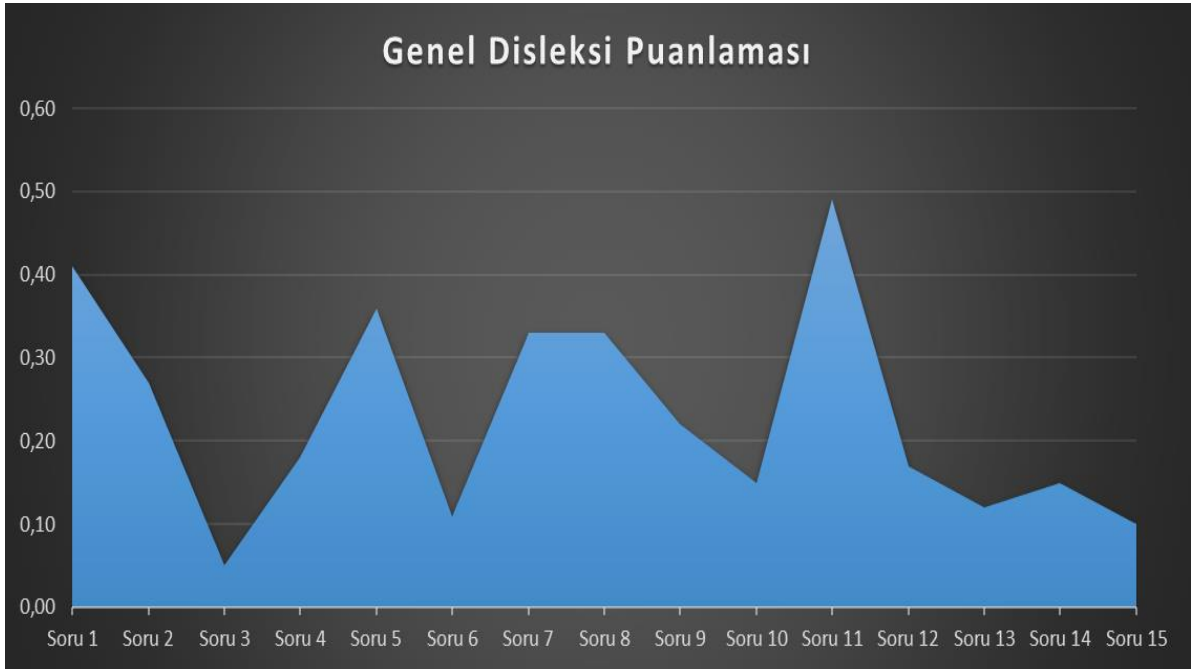
Disleksi öğrencilerin akademik yaşantısını birinci derece etkileme kapasitesine sahip olan bir hastalıktır. Bu nedenle disleksi konusunda erken teşhis önemlidir. Disleksinin fark edilebilirliği en yüksek olan alanlardan birisi okul ortamıdır. Bu nedenle okuldaki öğretmen ve idari personelin disleksi konusunda bilgi sahibi olması gerekmektedir.

Okul müdürünün birincil görevi etkin eğitim ortamının oluşturulması amacıyla eğitim yönetimi sistemlerinin uygulanmasıdır. Eğitim ortamı etkinliği ve disleksi birbirinden ayrılamaz bir bütünü oluşturmaktadır. Çünkü disleksi hastası olan bireylerin sınıf ortamını kötü bir şekilde etkilediği ve eğitim ortamını bozduğu araştırmacılar tarafından kanıtlanmış olan bir durumdur.

Araştırmamız çerçevesinde okul müdürlerinin disleksi bilgi düzeyi incelenmiştir. İnceleme sonucunda okul müdürlerinin disleksi konusunda yeterli bilgiye sahip olmadığı gözlemlenmiştir.

**Tablo5.1. Disleksi Bilgi Testine Verilen Cevapların Dağılımı**

	N	Ort	SS
Soru 1	100	0,41	0,494
Soru 2	100	0,27	0,446
Soru 3	100	0,05	0,219
Soru 4	100	0,18	0,386
Soru 5	100	0,36	0,482
Soru 6	100	0,11	0,314
Soru 7	100	0,33	0,473
Soru 8	100	0,33	0,473
Soru 9	100	0,22	0,416
Soru 10	100	0,15	0,359
Soru 11	100	0,49	0,502
Soru 12	100	0,17	0,378
Soru 13	100	0,12	0,327
Soru 14	100	0,15	0,359
Soru 15	100	0,10	0,302

**Grafik5.1.Genel Disleksi Puanlaması**

Yukarıdaki grafikte okul müdürlerinin disleksi bilgi testinden almış olduğu puanlar verilmiştir. Veriler maksimum=1 ve minimum=0 olarak sınıflandırılmıştır. Buna göre okul müdürlerinin en başarılı olduğu soru 11.sorudur (Ort=0,49). Buna ek olarak okul müdürlerinin en başarısız olduğu soru 3.sorudur (Ort=0,05). Sorulara yönelik genel puan ise 3,44 (max=15,0) olarak gerçekleşmiştir. Bu sonuçlar okul müdürlerinin disleksi bilgi düzeyinin düşük olarak gerçekleştiğini göstermektedir.

## KAYNAKÇA

- Akdemir, D.,& Çetin, F. Ç. (2008). Çocuk Ve Ergen Psikiyatrisi Bölümüne Başvuran Ergenlerin Klinik Özellikleri. Çocuk Ve Gençlik Ruh Sağlığı Dergisi, 15(1), 5-13.
- Altuntaş, F. (2010). Sınıf Öğretmenlerinin Disleksiye İlişkin Bilgileri Ve Dislektik Öğrencilere Yönelik Çalışmaları. Yayınlanmamış Yüksek Lisans Tezi. Hacettepe Üniversitesi Sosyal Bilimler Enstitüsü.
- Asfuroğlu, B. Ö.,& Fidan, S. T. (2016). Özgül Öğrenme Güçlüğü/Spesific Learning Disorders. Osmangazi Journal Of Medicine, 38.
- Aslan, K. (2015). Özgül Öğrenme Güçlüğü'nün Erken Dönem Belirtileri Ve Erken Müdahale Uygulamalarına Dair Derleme. Hacettepe University Faculty Of HealthSciencesJournal, 1.
- Bacanlı, H. (2011). Eğitim Psikolojisi. Pegem Akademi.
- Bıkmaz, F. H. (2002). Fen Öğretiminde Öz-Yeterlik İnancı Ölçeği.
- Bingöl, A. (2003). Ankara'daki İlkokul 2. Ve 4. Sınıf Öğrencilerinde Gelişimsel Disleksi Oranı. Ankara Üniversitesi Tıp Fakültesi Mecmuası, 56(2).
- Cerit, Y. (2008). “ Öğretmen Kavramı İle İlgili Metaforlara İlişkin Öğrenci, Öğretmen Ve Yöneticilerin Görüşleri, Türk Eğitim Bilimleri Dergisi, Güz, 6(4), S.693- 712.
- Deniz, M. E., Yorgancı, Z., &Özyeşil, Z. (2009). Öğrenme Güçlüğü Görülen Çocukların Sürekli Kaygı Ve Depresyon Düzeylerinin İncelenmesi Üzerine Bir Araştırma. İlköğretim Online, 8(3).
- Dilmaç, B.,& Karababa, A. (2016). Öğrenme Ve Öğretme İle İlgili Temel Kavramlar. Pegem Atıf İndeksi, 01-37.
- Doğangün, B. (2008). Özel Eğitim Gerektiren Psikiyatrik Durumlar. Türkiye'de Sık Karşılaşılan Psikiyatrik Hastalıklar Sempozyum Dizisi, 62, 157-174.
- Fidan, Ö. (2008). Türkiye'de Dilbilim Alanında Öğrenciler Tarafından Yazılmış Araştırma Yazılarının Giriş Bölümlerinde Türe Özgü Yapılanmalar (DoctoralDissertation, Deü Sosyal Bilimleri Enstitüsü).
- Görmez, E. (2016). Kaynaştırma Öğrencilerinin Sosyal Bilgiler Dersine Yönelik Performans Düzeyleri/ThePerformance Level Of TheInclusionStudentsTowardsTheSocialStudies Course. Mustafa Kemal Üniversitesi Sosyal Bilimler Enstitüsü Dergisi, 13(35).
- Güneş, M. H.,& Güneş, T. (2005). İlköğretim Öğrencilerinin Biyoloji Konularını Anlama Zorlukları Ve Nedenleri. Ahi Evran Üniversitesi Kırşehir Eğitim Fakültesi Dergisi, 6(2).
- Karaman, D., Kara, K., & Durukan, İ. (2012). Özgül Öğrenme Bozukluğu. AnatolianJournal Of ClinicalInvestigation, 6(4).



- Memnun, D. S., & Bilim, İ. B. M. E. A. (2008). Olasılık Kavramlarının Öğrenilmesinde Karşılaşılan Zorluklar, Bu Kavramların Öğrenilememe Nedenleri Ve Çözüm Önerileri.
- Munawaroh, M., Yogakarta, U. P., Anggrayni, N. T., & Yogakarta, U. P. (2015). Mengenalı Tanda-Tanda Disleksia Pada Anak Usia Dini.
- Özen, K. (2015). Özel Öğrenme Güçlüğü Tanısı Almış 7-9 Yaş Çocukların Geliştirdikleri Zihin Kuramı Yeteneklerinin Sağlıklı Gelişim Gösteren Grup İle Karşılaştırılması.
- Özer, M. A. (2005). Etkin Öğrenmede Yeni Arayışlar: İşbirliğine Dayalı Öğrenme Ve Buluş Yoluyla Öğrenme. *Türk Dünyası Sosyal Bilimler Dergisi*, 35, 105-131.
- Özmen, R. G. (2005). Öğrenme Güçlüğü Olan Öğrencilerin Okuma Hızlarının Metinlerde Karşılaştırılması. *Eğitim Ve Bilim*, 30(136).
- Salman, U., Özdemir, S., Salman, A. B., & Özdemir, F. (2016). Özel Öğrenme Güçlüğü "Disleksi".
- Seven, M. A., & Engin, A. O. (2008). Öğrenmeyi Etkileyen Faktörler. *Atatürk Üniversitesi Sosyal Bilimler Enstitüsü Dergisi*, 12(2), 189-212.
- Soysal, A., Koçkar, A., Erdoğan, E., Şenol, S., & Gücüyener, K. (2001). Öğrenme Güçlüğü Olan Bir Grup Hastanın Wisc-R Profillerinin İncelenmesi. *Klinik Psikiyatri*, 4, 225-231.
- Şimşek, R. (2014) "Dikkat Eksikliği Tedavisinde Yeni Yaklaşımlar", İstanbul
- Tatar, E., & Dikici, R. (2008). Matematik Eğitiminde Öğrenme Güçlükleri/Learning Difficulties In Mathematics Education. *Mustafa Kemal Üniversitesi Sosyal Bilimler Enstitüsü Dergisi*, 5(9).
- Taylor, M., Duffy, S., & Hughes, G. (2007). The Use Of Animation In Higher Education Teaching To Support Students With Dyslexia. *Education+ Training*, 49(1), 25-35.
- Tercan, E. A., Ergin, H. K., & Amado, S. (2012). Okuma Güçlüğü Yasayan Çocuklarda Çalışma Belleğinin Fonolojik Depo Açısından İncelenmesi. *Türk Psikoloji Dergisi*, 27(69), 65.
- Yangın, S., Yangın, N., Önder, V., & Şavlığ, A. (2016). Sınıf Öğretmeni Adaylarının Ve Öğretim Elemanlarının Çeşitli Öğrenme Güçlüklerine Yönelik Farkındalıkları. *Education Sciences*, 11(5), 243-266.

## EKLER

### Ek1: Ölçek

#### OKUL MÜDÜRLERİNİN DİSLEKSİ BİLGİ DÜZEYLERİNİN BELİRLENMESİ

Değerli Meslektaşım,

Bu araştırmanın amacı, ilkokul ortaokullarda görev yapmakta olan okul müdürlerinin “disleksi” hakkında bilgi düzeylerini belirlemektir.

Araştırmanın sonuçlarının sağlıklı olabilmesi için sizden beklenen soruları samimi ve eksiksiz yanıtlamanızdır. Araştırmaya ayırdığınız zaman ve görüşerinizle yaptığınız katkılardan dolayı teşekkür eder, saygılar sunarım.

**Abdurahman GEVER**

Pamukkale Üni. Eğitim Bil. Ens.  
Eğitim Yön. , Den. ,Plan. Ve Eko. Bölümü  
Yüksek Lisans Öğrencisi

#### OKUL MÜDÜRÜ BİLGİ FORMU

Cinsiyetiniz

Kadın  Erkek

Yaşınız

20–25 Yaş  26–30 Yaş  31–40 Yaş  41–50 Yaş  51 Yaş ve Üstü

Öğrenim Durumunuz

Lisans  Ön Lisans  Yüksek Lisans

Okul Türünüz

İlkokul  Ortaokul  İmam Hatip Ortaokulu

Disleksi konusunda bilginiz var mı?

Evet  Hayır

Disleksi konusundaki bilgi düzeyiniz için hangisini söyleyebilirsiniz?

Yeterli  Yetersiz

## DİSLEKSİ BİLGİ TESTİ

1. Disleksiyle ilgili olarak aşağıda verilen ifadelerden hangisi doğrudur?

- a) Zekâ düzeyi düşük bireylerde görülmektedir.
- b) Eğitsel tedavi yoluyla ortadan kaldırılabilir.
- c) Çoğunlukla okula başlandığında fark edilir.
- d) Tedavide ilaç kullanımı gerekmektedir.
- e) Bir hastalık olarak tanımlanmaktadır.

2. Disleksiyle ilgili olarak aşağıda verilen ifadelerden hangisi yanlıştır?

- a) Erkeklerle oranla kızlarda daha çok görülmektedir.
- b) Konulan tanıların doğruluk düzeyi oldukça düşüktür.
- c) Öğrenme güçlükleri içerisinde en sık rastlanılan gruptur.
- d) Bireyler, dislektik özellikler konusunda farklılık gösterebilir.
- e) Görülme sıklığı, kullanılan alfabetik yazı sistemiyle bağlantılıdır.

I. Hiperaktivite

II. Zihin engeli

III. Dikkat eksikliği

IV. Hipoaktivite

3. Yukarıda verilen bozukluklardan hangileri disleksiye eşlik etmektedir?

- a) I-IV
- b) II-III
- c) I-II-III
- d) I-II-IV
- e) I-III-IV

4. Dikkatle ilgili bir sorun olmadığı hâlde ortaya çıkan disleksiye verilen isim aşağıdakilerden hangisidir?

- a) Aleksi
- b) Paraleksi
- c) Saf disleksi
- d) Ağır disleksi
- e) Hafif disleksi

5. Dislektik bireylerde görülen harfi (semböl) sese dönüştürürken yaşanan problemlerin kaynağı aşağıdakilerden hangisidir?

- a) Fonolojik işlevlerdeki bozukluk
- b) Nörolojik işlevlerdeki bozukluk
- c) Görsel algı bozukluğu
- d) İşitsel algı bozukluğu

e) Beyin hasarı  
6. Aşağıdakilerden hangisi dislektik özelliklerden biri değildir?

- a) Metni akıcı okuyamama
- b) Okurken kelime ekleme
- c) Çarpım tablosunu ezberleyeme
- d) İçinden okuma sırasında ses çıkarma
- e) Okuduğu metnin anlamını çıkaramama

7. Aşağıdakilerden hangisi dislektik özelliklerden değildir?

- a) Uzun kelimeleri okurken duraklama
- b) Dört işlem yaparken parmak sayma
- c) Okurken bir satırı takip edememe
- d) Mevsimlerin sırasını karıştırma
- e) Kelimeleri kısaltarak okuma

I. Yönleri karıştırma

II. Ayna hâli yazı yazma

III. Harf ve kelimeleri tanıyamama

IV. Okuduğu metnin anlamını çıkaramama

8. Yukarıda verilen davranışlardan hangileri dislektik bireylerde görülmektedir?

- a) I-II-III
- b) I-II-IV
- c) I-III-IV
- d) II-III-IV
- e) I-II-III-IV

9. Öğrenme süreçlerinden işlem aşamasında problem yaşayan dislektik bir öğrencide aşağıdaki davranışlardan hangisi görülebilir?

- a) Yönergeleri dinlememe
- b) b ve d harflerini karıştırma
- c) Kendini rahat ifade edememe
- d) Alfabedeki harflerin sırasını karıştırma
- e) Uzun kelimeleri okuma sırasında duraklama

10. Disleksi şüphesi görülen bireylerin "disleksi" tanısı almaları için yönlendirilmesi gereken kurum hangisidir?

- a) İlköğretim Okullarının Rehberlik Servisleri
- b) Özel Eğitim ve Rehabilitasyon Kurumları
- c) Rehberlik ve Araştırma Merkezleri
- d) Hastaneler
- e) Sağlık Ocakları

I. Tıbbî değerlendirme

- II. Psikiyatrik değerlendirme
- III. Psiko-pedagojik değerlendirme
- IV. Aile değerlendirmesi

11. Yukarıda verilen süreçlerden hangileri disleksi tanı süreci içerisinde yer alır?

- a) I-II-III
- b) I-II-IV
- c) I-III-IV
- d) II-III-IV
- e) I-II-III-IV

12. Disleksi tanı sürecinde dikkat edilen en önemli unsur aşağıdakilerden hangisidir?

- a) Öğrencide belirli okul becerisi yeteneksizliği bulunması
- b) Problemlerin öğrenim sürecinin başından beri bulunması
- c) Öğrencideki sorunların çevresel nedenlerden bağımsız olması
- d) Okumadaki güçlüğü diğer akademik becerileri de etkilemesi
- e) Bireyin, zekâ düzeyinden beklenen başarıyı gösteremiyor olması

13. Eğitim stratejileri planlanmış, derslerdeki eğitim aşamaları oluşturulmuş, önceki derslerin tekrarını temel koşul alan, düzeltme, örnekleme, geri dönüt verme yoluyla beceri uygulamalarına ağırlık veren Bireyselleştirilmiş Eğitim Programı aşağıdakilerden hangisidir?

- a) Doğrudan Öğretim
- b) Bilişsel Davranış Değiştirme
- c) Çok Duyuya Dayalı Öğretim
- d) Çalışma Becerilerinin Eğitimi
- e) Bilmeye ve Kavramaya İlişkin Eğitim

14. Disleksiye ilişkin eğitsel tedavi ve çalışmalarda aşağıda verilen aşamalardan hangisine diğerlerinden sonra başlanır?

- a) Sosyalleştirme çalışmaları
- b) Koordinasyon ve beceri çalışmaları
- c) Algı, bütünleştirme, hafıza çalışmaları
- d) Bireysel terapi ve davranış değiştirme çalışmaları
- e) Temel okuma-yazma, aritmetik ve dikkat eğitimi

15. Okuma sırasında kelimedeki harflerin sırasını karıştıran dislektik bir öğrenciye uygulanacak en uygun çalışma türü hangisidir?

- a) İşitsel algı çalışmaları
- b) Görsel hafıza çalışmaları
- c) Görsel bütünleştirme çalışmaları
- d) Görsel ayırma çalışmaları
- e) Görsel-figür zemin ayırma çalışmaları



<b>Kişisel Bilgiler</b>	
Adı	Abdurahman
Soyadı	GEVER
DoğumYerivetarihi	Kale 17/05/1982
Uyruğu	T.C.
İletişimadresivetelefonu, e-posta	Şemikler Mah. Erbakır Cad. Akça Apt. Kat:1 D:1 Merkezefendi / DENİZLİ 533 619 98 30 abdurahman3720@hotmail.com
<b>Eğitim</b>	
İlk/Orta	Kırköy İlkokulu Kale/DENİZLİ Tavas İmam Hatip Lisesi Tavas/DENİZLİ Denizli İmam Hatip Lisesi DENİZLİ Pamukkale Ortaokulu DENİZLİ
Ortaöğretim	Kazım Kaynak Lisesi DENİZLİ
Yükseköğretim(Lisans)	1998-2002 Dokuz Eylül Üniversitesi Buca Eğitim Fakültesi Buca/İZMİR
<b>Yabancıdil</b>	
Yabancı diladı-SINAVADI-Sınavın Yapıldığı ay ve yıl-----	İngilizce -----
<b>(Varsa)MeslekiDeneyim</b>	
Yıllar	Mesleki Deneyim
2002-2005	Kastamonu Bürme Köyü İlköğretim Okulu Müdür Yetkili Sınıf Öğretmeni
2005-2010	Kastamonu-Hanönü- Şehit Faruk Karagöz YİBO Sınıf Öğretmeni
2010-2013	Kastamonu-Pınarbaşı- Şehit Ramazan Akkaya YİBO Müdür Başarımcısı
2013-2014	Denizli-Merkezefendi-Mustafa Kulaklı İlkokulu Sınıf Öğretmeni
20014-Halen Görevde	Denizli-Merkezefendi-Ahmet Nuri Özsoy İlkokulu Okul Müdürü

Ek-2-Özgeçmiş