

T.C.
PAMUKKALE ÜNİVERSİTESİ
EĞİTİM BİLİMLERİ ENSTİTÜSÜ
EĞİTİM BİLİMLERİ ANA BİLİM DALI
EĞİTİM YÖNETİMİ
TEZSİZ YÜKSEK LİSANS DÖNEM PROJESİ

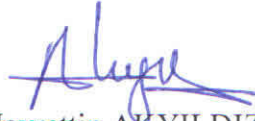
İLKÖĞRETİMDE TAŞIMALI EĞİTİM
UYGULAMASI

ÖZLEM USLU

Danışman
Prof. Dr. HAYRETTİN AKYILDIZ

TEZSİZ YÜKSEK LİSANS PROJE ONAY FORMU

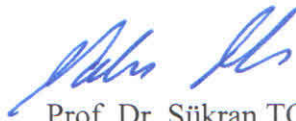
Eğitim Bilimleri Anabilim Dalı, Eğitim, Yönetimi, Teftişi, Planlaması ve Ekonomisi
Bilim Dalı öğrencisi Özlem USLU tarafından hazırlanan "Taşımali Eğitim Uygulaması"
başlıklı Tezsiz Yüksek Lisans Projesi tarafımdan okunmuş, kapsamı ve niteliği açısından
Tezsiz Yüksek Lisans Projesi olarak kabul edilmiştir.



Prof. Dr. Hayrettin AKYILDIZ

Danışman

Pamukkale Üniversitesi Eğitim Bilimleri Enstitüsü Yönetim Kurulu'nun 26/05/2017 tarih
ve 16/28 sayılı kararıyla onaylanmıştır.



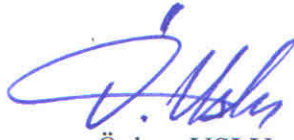
Prof. Dr. Şükran TOK

Enstitü Müdürü

ETİK BEYANNAMESİ

Pamukkale Üniversitesi Eğitim Bilimleri Enstitüsü, tez yazım kurallarına uygun olarak hazırladığım bu tez çalışmada;

- Tez içindeki bütün bilgi ve belgeleri akademik kurallar çerçevesinde elde ettiğimi,
- Görsel, işitsel ve yazılı tüm bilgi ve sonuçları bilimsel ahlak kurallarına uygun olarak sunduğumu,
- Başkalarının eserlerinden yararlanılması durumunda ilgili eserlere bilimsel normlara uygun olarak atıfta bulunduğumu,
- Atıfta bulunduğum eserlerin tümünü kaynak olarak gösterdiğimi,
- Kullanılan verilerde herhangi bir tahrifat yapmadığımı,
- Bu tezin herhangi bir bölümünü bu üniversitede veya başka bir üniversitede başka bir tez çalışması olarak sunmadığımı beyan ederim.



Özlem USLU

ÖZET

Bu araştırmanın amacı, “Taşımali İlköğretim Uygulaması”nı değerlendirmektir. Bu amaçla, Denizli ili Tavas ilçesi örneklem olarak alınarak incelendi. Araştırmada bilgi toplamak için hazırlanan üç farklı anket, öğretmen, öğrenci ve velilere uygulandı. Bulgularından elde edilen bazı sonuçlar ise şunlardır: Taşımali öğrencilerin uyum problemi yaşamakta oldukları, öğrenciler arasında kısmi de olsa gruplaşmaların olduğudur. Öğretmenler, öğretim sırasında en çok karşılaştıkları problem olarak “derse hazırlıksız gelme” olduğunu belirtmekte ve öğretmenlerin bir kısmı, taşıma merkezi olan okulların fiziki imkânlarını yeterli bulmaktadır. Velilerin, okuldaki veli toplantılarına katılım oranları düşük olup veliler, çocuklarının öğrenimleri ile yeterince ilgilenmemektedir. Bazı velilerin taşıma işlemini gerçekleştiren servis şoförlerine güvenmedikleri ve kaza endişesi yaşadıkları tespit edilmiştir.

Anahtar Kelimeler: Eğitim, Taşımali Eğitim

İÇİNDEKİLER

YÜKSEK LİSANS TEZ ONAY FORMU	iv
ETİK BEYANNAMESİ	v
ÖZET	vi
İÇİNDEKİLER	vii
TABLolar LİSTESİ	ix
SİMGE VE KISALTMALAR LİSTESİ	x
1. BÖLÜM: GİRİŞ	1
Birleştirilmiş Sınıf Uygulaması	1
Birleştirilmiş Sınıflı Okulların Özellikleri	2
Türkiye’de ve Dünya’da Birleştirilmiş Sınıf Uygulamaları	2
Taşınmalı Eğitim	4
Taşınmalı Eğitimin Gerekçeleri	10
Öğrencisi Taşınacak Okul Veya Yerleşim Biriminin Özellikleri	11
Taşıma Yapılan Merkezi İlköğretim Okulunun Seçiminde Dikkat Edilecek Hususlar	12
a. Problem Durumu	12
b. Alt Problemler	12
c. Araştırmanın Amacı	12
d. Araştırmanın Sınırlılıkları	13
e. Varsayımlar	13
f. Tanımlar	13
2.BÖLÜM: KURAMSAL ÇERÇEVE VE İLGİLİ ARAŞTIRMALAR	14
İlgili Çalışmalar	14
3.BÖLÜM: YÖNTEM	15

a. Araştırma Deseni	15
b. Evren Ve Örneklem	15
c. Veri Toplama Teknikleri	15
d. Veri Toplama Süreci	15
Tablo 1: Tasıma Yapılan İlkokul-Ortaokullar Ve Yerleşim Birimleri	16
e. Verilerin Analizi	18
4.BÖLÜM: BULGULAR VE YORUM	18
Tablo-2: Öğrenci, Öğretmen Ve Velilerin Cinsiyetlere Göre Dağılımı	17
Tablo-3: Öğretmenlerin Yaşlarına Dair Frekans Tablosu	19
Tablo-4: Öğretmenlerin Hizmet Sürelerine Dair Frekans Tablosu	19
Tablo-5:Velilerin Yaş Dağılımlarına Dair Frekans Tablosu	20
Öğrencilerin Taşınmalı Eğitim İle İlgili Görüşleri	20
Öğretmenlerin Taşınmalı Eğitim İle İlgili Görüşleri	22
Velilerin Taşınmalı Eğitim İle İlgili Görüşleri	25
5.BÖLÜM: SONUÇ	27
6.BÖLÜM: ÖNERİLER	28
KAYNAKÇA	30
ÖZGEÇMİŞ	32

TABLULAR LİSTESİ

Tablo 1: Tasıma Yapılan İlkokul-Ortaokullar ve Yerleşim Birimleri

Tablo-2: Öğrenci, Öğretmen Ve Velilerin Cinsiyetlere Göre

Tablo-3: Öğretmenlerin Yaşlarına Dair Frekans Tablosu Dağılımı

Tablo-4: Öğretmenlerin Hizmet Sürelerine Dair Frekans Tablosu

Tablo-5: Velilerin Yaş Dağılımlarına Dair Frekans Tablosu

SİMGE ve KISALTMALAR LİSTESİ

DYK: Destekleme ve yetiştirme kursu

Eğitim-İş: Eğitim ve Bilim İşgörenleri Sendikası

1. BÖLÜM: GİRİŞ

Her ülke, vatandaşlarına hayatlarını rahat bir şekilde devam ettirebilmesi için gerekli olan nitelikleri kazandırmak ister. İstenilen niteliklerin kazandırılması ise ancak eğitimle mümkündür. Bu anlayışla devlet, bütün vatandaşlarının eşit bir şekilde temel eğitimden faydalanmalarını sağlamak zorundadır.

Türk Eğitim Sistemi, okul öncesi eğitim, ilköğretim, ortaöğretim ve yüksek öğretime kadar alt sistemlerden oluşmaktadır. Bu alt sistemlerin her biri kendi içinde ayrı bir öneme sahip olmakla birlikte, ilköğretimin özel bir yeri ve önemi vardır. Bu önem ilköğretim kademesinde kazandırılan bilgi ve becerilerin diğer öğrenim kademelerine bir temel teşkil etmesinden kaynaklanmaktadır.

Her ülke temel eğitim süresini farklı tanımlayabilmektedir. Bu sürenin tamamını veya bir kısmını zorunlu eğitim kapsamına almaktadır. Ülkemizde temel eğitim, vatandaşların belli bir zaman diliminde almaları gereken zorunlu eğitim olarak anlaşılmaktadır. 222 sayılı İlköğretim ve Eğitim Kanunu'na göre mecburi ilköğretim çağı 6-13 yaş grubundaki çocukları kapsar. Yine bu kanuna göre; ilköğretim, ilköğretim kurumlarında verilir, öğrenim çağında bulunan kız ve erkek öğrenciler için mecburi ve devlet okullarında parasızdır.

Temel eğitim her yurttaşa yaşamında karşılaştığı ve karşılaşacağı kişisel, toplumsal sorunları çözmede; toplumun değerlerine uyum sağlamada; üretken ve tutumlu olmada temel yeterlilikleri, alışkanlıkları kazandıran bir eğitimidir. (Başaran, 1982)

İlköğretimin amacı; kadın - erkek bütün Türklerin milli gayelere uygun olarak bedeni, zihni ve ahlaki gelişmelerine ve yetişmelerine hizmet etmektir. İlköğretim, bu amacı gerçekleştirmek için dört yıl süreli ve zorunlu ilkokul ile dört yıl süreli ve zorunlu ortaokuldan oluşan bir Milli Eğitim ve Öğretim kurumudur.

Birleştirilmiş Sınıf Uygulaması

Eğitim sistemimiz içinde ilköğretim, ülkemizde okullaşma oranlarının en yüksek olduğu öğretim kademesidir. Bu kademedен mezun olan öğrencilerin büyük bir kısmının üst öğrenime devam etmemesi bu kurumun önemini daha da arttırmaktadır. Özellikle nüfusun az ve dağınık olduğu yerleşim yerlerinde her köye bir okul yapmak ve her sınıfa bir öğretmen vermek çok güçtür. Bu şartlarda birden fazla sınıfın birleştirilerek bir yada birkaç öğretmen tarafından yönetilmesi zorunluluğunu doğurmuştur.

Okullardaki öğrenci sayısının azlığı yani bir sınıfı oluşturacak sayıda öğrenci bulunmayışı, öğretmen ihtiyacı, derslik sayısının yetersizliği birden fazla sınıfın

birleştirilerek bir grup teşkil etmek suretiyle bir öğretmen tarafından yetiştirilmesi birleştirilmiş sınıf öğretimini ortaya çıkarmaktadır.

Köy okullarının büyük bir çoğunluğu ile il ve ilçelerin kenar mahallelerinde bulunan okullarda birleştirilmiş sınıf uygulaması yapılmaktadır. Birleştirilmiş sınıf uygulamasının nedenlerini Tekışık (1989), şöyle belirtmektedir: Öğretmen, okul ihtiyacı, öğrenci mevcudunun azlığı, şeklinde sıralamaktadır. Doğan(1995), ise bu nedenlere doğal şartlar, ulaşım, kaynak yetersizliği, göç, alt yapı yetersizliğini eklemektedir.

Birleştirilmiş sınıflı okulların, ilköğretim kademesindeki yeri ve öneminin kaçınılmaz bir gerçek olduğu kesindir. Birleştirilmiş sınıflı ilkokulların birçoğunun tek öğretmenli olduğu düşünüldüğünde, eğitim ve öğretimin nitelik ve nicelik bakımından yeterli olmadığı söylenebilir. Günde 6 ders saatinde üzerinden hesaplama yapıldığında haftalık 30 ders saati, birleştirilmiş sınıf kapsamındaki sınıf sayısına paylaşılmaktadır. Örneğin; 1 - 4 birleştirilmiş bir sınıfta, haftalık 30 ders saati, 4 sınıfa bölünmektedir. Bir yanda yeni okuma-yazma öğrenen 1.sınıflar, diğer yanda bir üst öğrenime hazırlanan 4. sınıflar... Bu durum köy okullarındaki başarısızlığı yeterince açıklamaktadır.

Birleştirilmiş Sınıflı Okulların Özellikleri:

Birleştirilmiş sınıflı okulların başlıca özellikleri şunlardır:

- Bina olarak küçük ve genelde tek katlıdır.
- Okul müdürü de sınıf okutur.
- Sınıf yerine “yıl öğrencileri” deyimini kullanılır.

Birleştirilmiş sınıflı köy okulları, genelde, kimi sınırlıklar içinde eğitim-öğretim hizmeti sunmaktadır. Tümü için söz konusu olmamakla birlikte; bu okulların fiziksel alt yapıları, ulaşım ve iletişim olanakları, araç-gereç ve donanımları, rehberlik hizmetleri, sosyal etkinlikler, sağlık hizmetleri istenilen düzeyde değildir. Bu nedenle, bu okullarda görev yapacak öğretmenlerin bu koşulları bilmesi ve bu koşullar içinde görev yapmaya hazır olmaları büyük önem taşımaktadır.

Türkiye’de ve Dünya’da Birleştirilmiş Sınıf Uygulamaları

AB ülkelerinin hemen hepsinde, ABD’de, Japonya ve Kanada gibi pek çok ülkede birleştirilmiş sınıflar uygulaması yapılmaktadır. Türkiye’nin de sosyal, ekonomik ve coğrafi koşulları birleştirilmiş sınıflar uygulamasını zorunlu kılmaktadır. Bu nedenle Türkiye’nin tüm illerinde birleştirilmiş sınıf uygulaması yapılan okullar vardır.

İstatistiklere göre, mevcut ilköğretim okullarının yaklaşık olarak yarısı birleştirilmiş sınıflı ilköğretim okullarıdır. Ancak, bu okullarda görev yapan öğretmen ve okuyan öğrenci sayıları, bağımsız sınıflarda görev yapan öğretmenlerle, okuyan öğrenci sayılarının yaklaşık yüzde onudur.

Taşınmalı öğretim uygulamasına karşın bu kadar çok yerleşim biriminde birleştirilmiş sınıflı okulların bulunması, ciddi bir sorun olarak algılanabilir. Ancak, Türkiye'nin koşulları bu okulları zorunlu kılmaktadır.

Ülkemizde, birleştirilmiş sınıflarda öğretimin de içinde yer aldığı köy okullarındaki öğretime, Cumhuriyet yönetiminin kurulmasıyla birlikte büyük önem verilmiştir.

1930 yılında hazırlanan Köy Mektepleri Müfredat Programında, bir, iki ve üç öğretmenin bulunduğu köy okullarında derslerin nasıl yürütüleceği ile ilgili esaslar belirlenmiştir. Ayrıca programda, örnek haftalık ders çizelgelerine yer verilmiştir.

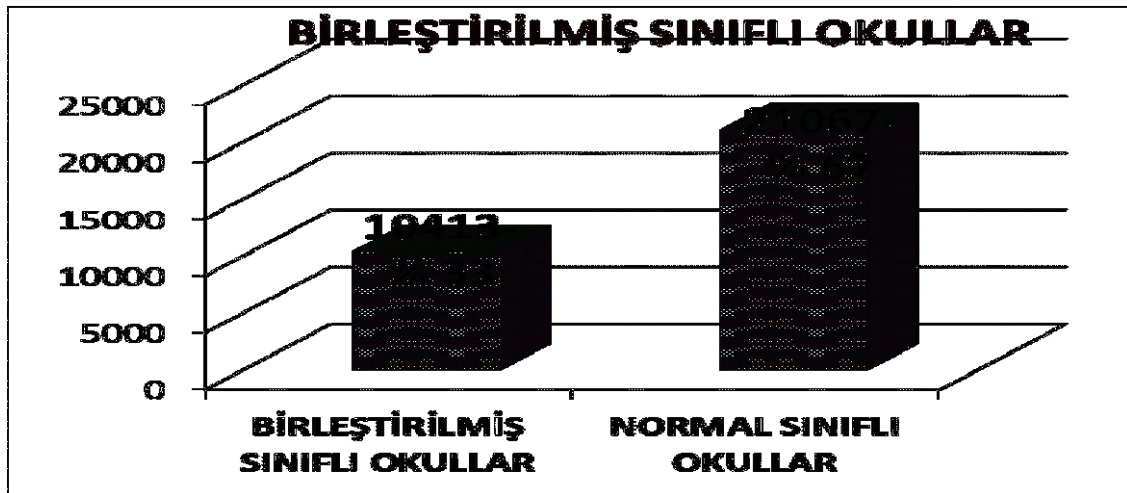
1939 yılında I. Maarif Şûrasında “**Köy Okulları Programı Projesi**” hazırlanmış ve bu program 1948 yılına kadar uygulanmıştır.

1950-1968 yılları arasında deneysel nitelikte çalışmalar sürdürülmüş, başka ülkelerdeki uygulamalar incelenmiş ve bu alanda uzmanlar yetiştirilmiştir.

1962 yılında köy okullarındaki öğretim de göz önünde tutularak “**İlkokul Programı Taslağı**” hazırlanmış, programda birleştirilmiş sınıflarda öğretime önemli kolaylıklar getirilmiştir.

2000–2001 öğretim yılına kadar “**Birleştirilmiş Sınıflar Programı**” İlköğretim (İlköğretim I. Kademe) programı içinde ayrı bir program olarak yer almaktaydı.

Grafik 1: Ülkemizdeki Okulların Eğitim-Öğretim Şekli



Kaynak: 2012, MEB

Grafik 1’de ülke genelinde okulların %33’ünün birleştirilmiş sınıflı olduğu görülmektedir.

Taşınmalı Eğitim

Taşınmalı eğitim; nüfusu az ve dağınık yerleşim birimlerinde, ilköğretim okulu bulunmayan veya birleştirilmiş sınıf uygulaması yapan ilköğretim okullarındaki öğrencileri, taşıma merkezi ilköğretim okullarına, günü birlik taşımak ve böylece öğrencileri fırsat eşitliğinden yararlandırmak ve onlara daha nitelikli öğrenim olanağı sağlamak amacıyla yapılan bir uygulamadır. 1739 Sayılı Millî Eğitim Temel Kanunu'nun “Türk Millî Eğitiminin Temel İlkeleri” bölümünün 8. maddesinde belirtilen Fırsat ve İmkân Eşitliğinin daha etkin uygulanmasına katkı sağlayacaktır.

Ayrıca bu uygulamalar, taşınmalı ilköğretim öğrencilerinin bilgi toplumuna uyum süreci açısından önem taşımaktadır. Türkdogan (2006), eğitimin önemli bir bölümünün de grup içinde kişiliğin sağlanması diğer bir ifade ile topluma katılma süreci olduğunu ve topluma katılma sürecinin, geniş çapta, çocukluk yaşlarında tamamlandığını belirtmektedir. Kültürün hızlı değişimi karşısında fertler çok erken yaşlarda bu katılma sürecine uyum sağlamaktadırlar. İşte bu topluma katılma sürecinde yaşanan sorunlar sosyolojik anlamda toplumsal çatışma ile yakından ilgilidir (Türkdogan, 2006). “Taşınmalı Eğitim” uygulamasıyla eğitim sistemindeki fırsat ve imkân eşitsizliğinden kaynaklanan sorunların asgari düzeye düşürülmesi amaçlanmaktadır.

Okulu bulunmayan nüfusu az ve dağınık yerleşim birimlerinde bulunan ilköğretim çağındaki kız ve erkek çocuklar ile birleştirilmiş sınıf uygulaması yapan okullarda bulunan

öğrencilerin daha kaliteli eğitim-öğretim imkânına kavuşturulması, eğitimde fırsat ve imkân eşitliğinin sağlanması amacıyla, “Taşımali İlkokul, Ortaokul ve Ortaöğretim Uygulaması” yürütölmektedir.

Taşımali eğitim, Amerika gibi çocukların eğitim ve öğretimini yerel yönetim ve aile sorumluluđu olarak gören ölkelerde yıllar yılı uygulanmakta olan bir sistemdir. Amerika gibi ölkelerde; çiftlik alanlarından okullara yollar yapılmış; taşıma araçlarına iyi bakılmış; geliş ve gidişlerin programı düzenli yapılmış olduđu dikkate alınmalıdır.(Tan, 2001)

ABD, Yeni Zelanda ve Avustralya da uygulanan, UNESCO' nun katkılarıyla yürürlüđe konan taşımali ilköğretim uygulamasına 1989-1990 öğretim yılının ikinci yarısından itibaren deneme amaçlı olarak Kırıkkale “de 3, Kocaeli “de 2 merkezde başlanmıştır. .(Büyökkaragöz ve Şahin, 1995)

Uygulamanın başarılı ve verimli olarak değeriendirilmesiyle birlikte, 1990-1991 öğretim yılından itibaren Antalya, Çankırı, Konya, Van, Balıkesir, Çanakkale, Eskişehir, Kırklareli ve Kocaeli illerinde seçilen 77 merkezde devam edilir.

Taşımali eğitim 1991-1992 öğretim yılında daha da yaygınlaşarak 29 il ve bu illere bađlı 78 ilçenin 960 köy okulunda devam ettirilir. 1992-1993 öğretim yılında ise uygulama 43 il, 325 ilçe ve 938 merkez okula yaygınlaştırılır.

Ölkemizde 1997-1998 eğitim öğretim yılından itibaren kesintisiz sekiz yıllık ilköğretim uygulaması kullanılmaya başlanmış ve 2012-2013 eğitim öğretim yılından itibaren de 4+4+4 eğitim uygulaması kullanılmaya konulmuştur. Sekiz yıllık kesintisiz zorunlu ilköğretim uygulaması, Taşımali İlköğretimin yaygınlaşmasına neden olmuştur (Öztürk, 2001:114).

2010-2011 eğitim-öğretim yılında, 9. sınıflarda öğrenim gören kız ve erkek öğrenciler için taşımali ortaöğretim uygulanmasına başlandı. Bakanlık bu şekilde, ilköğretimden mezun olup çeşitli nedenlerle ortaöğretime erişimde sorunlar yaşayan öğrencilerin okullara gelmesini sağlamayı amaçladı. 2011-2012 eğitim-öğretim yılında; ortaöğretimdeki taşımali eğitime 9. sınıflara ek olarak 10. sınıflar da dâhil edildi. MEB, 2012-2013 eğitim öğretim yılında ise zorunlu eğitim süresinin 8 yıldan 12 yıla çıkmasından ortaöğretimdeki taşımali eğitim kapsamına 11 ve 12. sınıfları da dâhil etti.

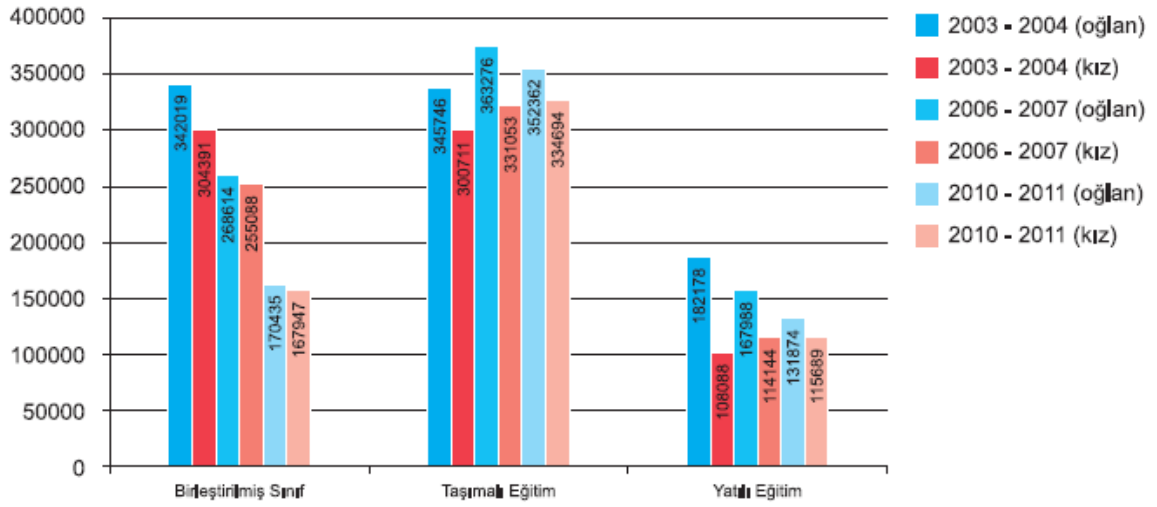
Özel eğitim gerektiren öğrencilerin de okullarına devamını teşvik amacıyla yürütülen uygulama, 2004-2005 eğitim öğretim yılının ikinci döneminde zihinsel engelli öğrenciler ve otistik öğrencilerin okullarına taşınmasıyla başladı.

2005-2006 eğitim-öğretim yılından itibaren ise özel eğitime ihtiyacı olan görme, işitme ve ortopedik engelli öğrenciler ile özel eğitim sınıflarına devam eden öğrenciler de dâhil edilerek taşınmalı eğitim uygulaması yaygınlaştırıldı.

Ülkemizde faaliyet gösteren eğitim sendikalarından biri olan Eğitim ve Bilim İşgörenleri Sendikası (Eğitim-İş) 'nın 28.04.2015 tarihinde yaptığı bir basın açıklamasına göre, taşınmalı eğitim artarak devam etmektedir. Eğitim-İş sendikasının yaptığı açıklamaya göre; 2012-2013 eğitim öğretim yılında taşınan öğrenci sayısı 801 bin 708 iken, 2013-2014 eğitim öğretim yılında toplam 23 bin 880 okul, 10 bin 551 merkez okula taşınırken taşınan ilkokul ve ortaokul öğrenci sayısı 825 bin 90'a çıkmıştır. 2014-2015 eğitim öğretim yılında ise 27 bin 921 okul, 10 bin 748 merkez okula taşınmaktadır. Taşınan öğrenci sayısı ise 850 405'tir. Ortaöğretimde taşınan öğrenci sayısının 479 bin olduğu dikkate alındığında, taşınmalı eğitimle taşınan öğrenci sayısı toplamda 1 milyon 287 bin gibi ciddi bir rakama ulaşmıştır.

2015/2016 öğretim yılında 80 ilde yürütülen "Taşınmalı İlkokul ve ortaokul Uygulaması"ndan yararlanan öğrenci sayısı 808.332 olup, 396.046'sını (%48.9) kız öğrencilerden oluşmaktadır. Ülke genelinde taşınmalı ortaöğretim uygulaması kapsamında 2015/2016 öğretim yılında 81 ilde 227.440 kız, 251.744 erkek olmak üzere toplam 479.184 öğrenciye taşıma ve yemek hizmeti verilmiştir (MEB, 2016).

Grafik 2. Birleştirilmiş Sınıf, taşınmalı eğitim ve yatılı eğitimdeki öğrenci sayıları



(MEİ 2003-2004, 2006-2007, 2010-2011)

Grafikte de görüldüğü üzere 2003 yılından 2011 yılına doğru taşınmalı eğitim, yatılı eğitim ve birleştirilmiş eğitimdeki cinsiyet farklılığı azalmıştır, ancak taşınmalı eğitim ve yatılı eğitimdeki fark tamamen giderilememiştir. Birleştirilmiş sınıf ve yatılı eğitimdeki öğrenci sayısındaki genel azalma eğiliminin ayrıca altı çizilebilir.

Grafik 3: Ülke Genelinde Taşınmalı Eğitim

YIL	Taşınılan Okul	Taşınan Okul ve Yerleşim Yeri	Taşınan Öğrenci Sayısı
2002-2003	5424	28.044	661.757
2012-2013	6937	45.360	801.708
2002-2013 Artış Oranları	% 27.89	% 61.84	% 21.14

Kaynak: 2012, MEB

30 Mart 2012 tarihinde, 6287 sayılı yasa ile birlikte, 4+4+4 olarak bilinen yeni bir sisteme geçilmiş ve bu kanun ile ilköğretim okulları ilkokul-ortaokul olarak ayrılmıştır. Bu ayrılmanın beraberinde kırsalda kapalı bulunan köy okulları yeniden açılmaya başlamıştır. Bu durum birleştirilmiş sınıfta öğrenim gören öğrenci sayısının yeniden artmasına da sebep olmuştur.

6287 Sayılı Yasa hazırlanırken ileri sürülen en önemli gerekçelerden biri de kesintisiz 8 yıllık eğitim nedeniyle kırsal kesimde pek çok köy okulunun işlevsiz kaldığı, fizikî şartların yetersiz olduğu, yatılı bölge okullarına ya da taşınmalı eğitim merkezi olan okullara öğrencilerin taşınması için tahsis edilen servislerin uzun mesafeleri kat ettiği ve öğrencilerin bu yolculukta çektiği eziyetler olarak ileri sürülmüştü.

Ayrıca kırsal bölgelerdeki ailelerin küçük kızlarını bu şartlardaki taşınmalı eğitime vermeleri konusunda ciddi şikâyetleri olduğunu ve bu uygulamanın okullaşma, özellikle de kız çocuklarının eğitimi adına sorunlara kaynaklık ettiği ifade edilmişti. Oysa 2012-2013 eğitim öğretim yılında taşınmalı eğitim artarak devam etmiştir

Türkiye’de Milli Eğitim Kanunu gereğince kırsaldaki yerleşim birimlerinde, bir ve üçüncü sınıflarda toplam öğrenci sayısının 10’dan az olması, köy ve köy altı yerleşim birimlerindeki ilköğretim okulunda 4–8.sınıflar için yeterli sayıda derslik bulunmaması ve bu sınıflardaki toplam öğrenci sayısının 60’dan az olması durumunda öğrenciler taşınabiliyorsa, bir taşıma merkezi ilköğretim okuluna taşınmakta, taşınamıyorsa, yatılı ilköğretim bölge okullarına veya pansiyonlu ilköğretim okullarına yerleştirilmektedir. 1997 yılında çıkan 4306 sayılı yasa ile zorunlu ilköğretimin sekiz yıla çıkarılması bu uygulamaları daha da önemli kılmıştır.

Özellikle ilköğretim çağ nüfusunun tamamının yararlanabilmesi ve “Sekiz Yıllık Kesintisiz Zorunlu İlköğretim Uygulaması”nın etkin bir şekilde yaygınlaştırılabilmesi açısından Taşınmalı İlköğretim Uygulaması oldukça önem kazanmıştır. Ancak, eğitimin kalitesinin artırılması ve eğitimde fırsat ve imkân eşitliğinin sağlanması amacıyla başlatılan bu uygulamanın kendi içinde sorunları olduğu görülmektedir. (Altunsaray,1996; Baş, 2001; Büyükboyacı, 1998; Kabaş, 2006; Karakütük, 1996;Kaya ve Aksu, 2004; Kefeli, 2005; Küçükoğlu, 2001;Küçüksüleymanoğlu, 2006; Özkan 1997; Tunçkaya, 1996; Yalçın, 2006;Yeşilyurt ve diğerleri, 2007; Yıldırım, 1991; Yılmaz, 1998)

Söz konusu sorunlar, idari yapılanmadaki bir takım sıkıntıların yanında temelde kırsalın coğrafi, ekonomik ve sosyal yönden dezavantajlı olmasından kaynaklanmaktadır. En başta taşımının doğasından kaynaklanan sorunlar karşımıza çıkmaktadır. Kış aylarında soğuk, öğrencileri olumsuz etkilemekte ve yoğun kar yağışının bulunduğu zamanlarda

eđitim hizmeti kesintiye uđramaktadır. Yolun verdiđi yorgunluk ve yolda geen sreden dolayı okul dıřında đrenciye kalan zaman azalmaktadır.

Tařınan ilkđretim đrencileri, merkezi okula ve yeni arkadaşlarına uyum sađlamakta bir takım sıkıntılar ekmektedirler, bu konuda yeterli rehberlik hizmetinin verilmemiř olması nemli diđer bir sorundur. Tařımalı đrencinin okul arkadaşını evde (mahallede) grememesi, ders sonrası etkinlere kalamaması arkadaş iliřkilerini ve dolayısıyla okul yařantısını olumsuz etkilemektedir.

đrenciler, ders bitiminden hemen sonra gitmek durumunda oldukları iin sosyal etkilere katılamamakta, sosyalleřme sreleri kesintiye uđramaktadır. Kentteki akranlarının okul, ev veya internet kafelerden her zaman bilgiye ulařma fırsatları bulunmasına rađmen kırsaldaki đrenciler bu fırsattan yoksundurlar. Bu durum, iinde bulunduđumuz bilgi ađında eđitimde fırsat ve imkn eřitliđini zedeleyen diđer bir sorundur, tařınan đrencilere 21. yzyıl (bilgi toplumu) becerilerini kazandırmayı zorlařtırmaktadır. Bununla birlikte geliřen bilgi ve iletiřim teknolojileri yardımıyla kırsa eđitimin iyileřtirilmesi ve eđitimde fırsat ve imkn eřitliđinin sađlaması mmkndr.

Yerleřim yerinde, yol yokluđu, yol bozukluđu, yolun kışın kar nedeni ile kapalı kalması gibi nedenlerle ulařımın msait olmadıđı durumlarda ve ulařımın uzun srdđ uzak blgelerdeki đrenciler iin yatılı eđitim verilmesi nedeniyle tařımalı eđitim uygulanmaz.

Tařımalı eđitim de ncelikle tařınması yapılacak olan yerleřim birimleri tespit edilir. Daha sonra tařımalı eđitimi verecek olan okullar belirlenir. Tařımalı eđitim yapılacak olan yreler ve tařımalı eđitimi yapacak olan okullar, il milli eđitim mdrlđnn teklifi ve valilik onayıyla belirlenir.

Tařınması yapılacak yerleřim biriminin hangi tařımalı eđitim verecek okula tařınacađı ve đrencilerin hangi aralarla, hangi gzerghı kullanarak, hangi saatlerde tařınacađı belirlenir. Tařıma iřini yapacak olan servisler ynetmeliklere uygun olarak ihalelerle belirlenir.

Tařımalı eđitimi verecek olan okullarda tařımalı đrenciler ile diđer đrencilerin birlikte, ayırım yapılmadan eđitim-đretimden yararlanması sađlanır. Derslerde verilen devler, grevler, sosyal faaliyetler tařımalı đrencilerin de katılabileceđi, yapabileceđi, ulařabileceđi řekilde planlanır.

Taşımalı öğrencilerin öğle yemekleri Milli Eğitim Bakanlığı'nca karşılanır. Okullarda öğrencilere uygun yemek verebilecek yemekhaneler ayarlanır. Yemek verecek şirketler yönetmeliklere uygun olarak ihaleyle belirlenir.

Taşımalı eğitim sürecinde normal eğitimde olmayan servisler, bu servisleri kullanan şoförler, öğrencilerin beslenmeleri, yemekhanelerin düzeni gibi bir takım faktörler ve bu faktörlerle ilişkili birçok durum ortaya çıkmaktadır. Bu faktörlerin ve durumların öğrencilere ve eğitim sistemine olumlu ve olumsuz etkileri olmaktadır. Bu etkilerin araştırılması, kesin ve net hatlarıyla ortaya çıkarılması bu uygulamanın sağlıklı yürütülmesi için gereklidir.

Taşımalı Eğitimin Gerekçeleri

Ülkemizde taşımalı ilköğretim uygulamalarının gerekçeleri çeşitli araştırmalarda aşağıdaki gibi sıralanmıştır;

1. Eğitim yaygınlaştırılması: Her düzeydeki öğretimde okullaşma oranının artırılması amaçlanmıştır. Çünkü dünyada okulun yerine hiçbir yetiştirme süreci konulmamıştır.
2. Yerleşim birimlerinin dağınık olması: Nüfusu eğitim için yeterli olmayan yerleşim yerlerinde taşımalı ilköğretim uygulaması kaçınılmazdır.
3. İç göçler: Göç veren illerde nüfusun azalması, okullarda yeterince öğrenci olmaması, öğretmenlerin verimli çalışamaması gibi nedenlerle bu yörelerde taşımalı ilköğretim uygulaması gereklidir.
4. Eğitim niteliğinin yükseltilmesi: Kapasitelerinin altında çalışan okullar ile tek öğretmenli okullarda eğitimden istenilen verimin alınabilmesi için bu okulların uygun merkezi okula taşınması birleştirilmiş sınıf uygulamasını ortadan kaldıracağı gibi istenilen veriminde alınmasını sağlayacaktır.
5. Fırsat eşitliğinin sağlanması: Eğitim hizmetinden yararlanmak isteyen ancak okul olanağı olmayan yurttaşlara, taşımalı eğitim uygulaması eğitim olanağı sağlayabilir. (Karakütük,1994)
6. Okullarda öğrenciler birbirlerinden ve öğretmenlerinden karşılıklı olarak etkileşirler. Tek öğretmenli okullarda yani köy okullarında öğrenciler sayıca çok az ve okul dışında geçen zamanlarında da beraber olduklarından, öğrenci etkileşimi yetersiz kalmaktadır. (Koçak,2003)

7. Öğrenci sayısı az olan ve birleştirilmiş sınıf uygulaması yapılan köy okullarında öğretmen kendini derse yeterince verememektedir. Bu nedenle de okul başarısı düşük olmaktadır. (Koçak,2003)
8. Tek öğretmenli okullar genellikle şehir merkezlerinden uzak köy ve mezralarda bulunmaktadır. Öğretmenler bu köylerde çalışmak istememektedirler. (Koçak,2003)
9. Tek öğretmenli köylere gönderilen öğretmenler genellikle aday öğretmenlerdir. Öğretmenlik, yöneticilik konusundaki bilgileri ve tecrübeleri yetersizdir. Köy okullarında deneme yanılma yoluyla öğrenmektedirler. Öğrenciler en az 2-3 öğretmene denk olmakta bu durumda öğrenci başarısı ve okula ilişkin tutumların değişmesinde önemli bir etkidir. (Koçak,2003)
10. Tek öğretmenli köylerde görev yapan öğretmenler çevresiyle bütünleşememekte ve yalnızlık duygusuyla yaşamaktadır. Bu durum öğretmenlerin ruh sağlığı üzerinde olumsuz etkiler yapmaktadır. Öğretmenler mesleklerine olan ilgilerini kaybetmektedir. (Koçak,2003)
11. Çevresiyle bütünleşemeyen köy öğretmeni hafta sonlarını genellikle ilçe veya il merkezlerinde geçirmekte, yetersiz ulaşımda göz önüne alındığında Cuma ve Pazartesi günlerinin bir kısmı da köy de olmamaktadırlar. Bu durumda da eğitim ve öğretim süresi kısalmaktadır. (Koçak,2003)

Öğrencisi Taşınacak Okul veya Yerleşim Biriminin Özellikleri

Toplu taşıma hizmeti bulunmayan, öğrencisi taşıma kapsamına alınacak okul ve yerleşim biriminin seçiminde;

- a) Nüfusun az veya dağınık olması, öğrenci sayısındaki yetersizlik, yerleşim yerinin coğrafi özellikleri, yol şartları,
- b) Eğitime erişim ihtiyacı olan öğrencinin sürekli veya geçici ikamet ettiği yerleşim yerinde bu ihtiyacı karşılayacağı türde eğitim kurumu bulunmaması veya bu kurumların kapalı olması,
- c) Doğal afetler, salgın hastalıklar, can ve mal kaybı tehlikesi gibi ani ve beklenmedik olayların ortaya çıkması ve/veya bu olaylar sonucunda; tamir, güçlendirme, bertaraf veya tedavi çalışmaları yapılıyor olması,
- ç) Göçler ve mevsimlik işçi hareketleri olması, gibi özellikler aranır.

Öğrencisi taşınacak yerleşim yerinin, taşıma merkezine uzaklığının en az 2 kilometre, en fazla 50 kilometre olmak zorundadır

Taşıma Yapılan Merkezi İlköğretim Okulunun Seçiminde Dikkat Edilecek Hususlar

Taşıma merkezi okulların seçiminde;

- a) Öğrencisi taşınacak okul ve yerleşim birimlerine göre daha merkezî durumda olması, çevredeki diğer yerleşim birimleri ile ulaşım imkânlarına sahip, gelişmeye uygun olması,
- b) Derslik, atölye ve laboratuvar sayısı ile fiziki kapasitenin yerleşim yerindeki öğrenciler ile taşıma kapsamına alınan öğrenci sayısının eğitimine yeterli olması,
- c) Öğretmen ve ders araç-gerecinin yeterli olması,
- ç) Öğrencilerin sosyal, kültürel ve sportif faaliyetler ile kitaplık ve kütüphanelerden yararlanabilmeleri için uygun ortamların bulunması, şartları aranır.

(2) Zorunlu sebepler dışında yatılı bölge ortaokulları ve ikili eğitim yapan okul/kurumların taşıma merkezi okul olarak seçilmemesi,

(3) Taşıma merkezi olacak ilkokulda birleştirilmiş sınıf uygulaması yapılmaz. Ancak zorunlu hâllerde planlama komisyonunun teklifi, il değerlendirme komisyonunun kararı ve mahallî mülki idare amirinin onayı ile uygulama yapılabilir.

(4) Öğrenci taşıma uygulamasında ilkokul, ortaokul, imam-hatip ortaokulu, ortaöğretim öğrencileri ile özel eğitim ihtiyacı olan öğrenci/kursiyer/velilerin ayrı ayrı araçlarla taşınması esastır. Uygun nitelik ve nicelikte araç bulunamaması durumunda, ilgili okul düzeyinde yerleşim yerinde az sayıda öğrenci bulunması, ders giriş-çıkış saatlerinin yakın olması ve araçta yer olması şartıyla özel eğitim öğrenci/kursiyerleri dışındaki öğrenciler birlikte taşınabilir.

a. Problem Durumu

Denizli ili Tavas ilçesinde taşınmalı eğitim uygulamasında karşılaşılan sorunlar ve çözüm önerileri nelerdir?

b. Alt Problemler

1. Taşınmalı eğitim uygulamasından yararlanan öğrencilerin yaşadıkları sorunlar nelerdir?
2. Taşınmalı merkezi olan okullarda görev yapan öğretmenlerin, taşınmalı eğitim ile ilgili yaşadıkları sorunlar nelerdir?
3. Öğrencisi taşınmalı eğitim uygulamasından yararlanan öğrenci velilerinin, taşınmalı eğitim konusunda yaşadıkları sorunlar nelerdir?

c. Araştırmanın Amacı

Bu araştırmada Denizli ili Tavas ilçesinde Taşınmalı İlköğretim Uygulaması kapsamında yer alan okullardaki öğretmen, öğrenci ve velilerle görüşmeler yapılarak yaşanan sorunlar incelenmiştir.

d. Araştırmanın Sınırlılıkları

Bu araştırmaya dair sınırlılıklar şunlardır:

1. Bu araştırma 2015-2016 eğitim-öğretim yılı ile sınırlıdır.
2. Denizli iline bağlı Tavas ilçesinde bulunan okullar ile sınırlıdır.
3. Araştırma verileri Denizli iline bağlı Tavas ilçesinde bulunan okullardaki öğretmen, öğrenci ve öğrencisi taşınan öğrenci velileri ile sınırlıdır.
4. Araştırmada elde edilen sonuçlar kullanılan ölçeklerle sınırlıdır.

e. Varsayımlar

Bu araştırmanın dayandığı temel varsayımlar şunlardır;

1. Araştırmada kullanılan kaynaklar amaca ulaşmada yeterlidir.
2. Evrenden seçilen örneklem evreni temsil etmektedir.
3. Veri toplama araçlarına verilen cevapların doğru ve tarafsız olduğu kabul edilmiştir.

f. Tanımlar

BİRLEŞTİRİLMİŞ SINIF: İlkokullarda birleştirilerek bir derslikte tek öğretmen tarafından okutulan birden fazla sınıfı,

GEÇİCİ İKAMET: Yangın, sel, deprem gibi doğal afetler, mevsimlik işler ve diğer sebeplere bağlı olarak yapılan göçler nedeni ile ikamet adresinin geçici olarak değişmesini,

ÖĞRENCİ TAŞIMA UYGULAMASI: Taşıma yoluyla eğitimden faydalanacakların, seçilen taşıma merkezi kurumlara günübirlik taşınarak eğitim-öğretime devamlarını sağlamak amacıyla yapılan uygulamayı,

ÖĞRENCİSİ TAŞINAN OKUL/KURUM: Taşıma kapsamına alınan resmî ilköğretim, ortaöğretim ile özel eğitim okul/kurumu ile yaygın eğitim kurumunu,

ÖĞRENCİSİ TAŞINAN YERLEŞİM BİRİMİ: Öğrenci taşıma uygulaması kapsamına alınan büyükşehir statüsündeki illerde belde, köy veya köy altı yerleşim yerlerinden mahalle statüsü kazanan ve toplu taşıma hizmeti verilmeyen yerleşim birimlerini; büyükşehir statüsü dışındaki illerde ise belde, köy ve köy altı yerleşim yerleri ile daha önce köy statüsünde olup belediye sınırları içerisine alınan, toplu taşıma hizmeti verilmeyen yerleşim birimlerini,

TAŞIMALI ÖĞRENCİ MODÜLÜ: Öğrenci taşıma uygulaması kapsamında taşıma ve yemek hizmetinden yararlanan öğrenci/kursiyerlere yönelik gerçekleştirilen iş ve işlemlerin elektronik ortamda yürütüldüğü ve bilgilerin saklandığı sistemi, ifade eder.

2.BÖLÜM: KURAMSAL ÇERÇEVE ve İLGİLİ ARAŞTIRMALAR

Taşınmalı İlköğretim ülkemiz için yeni bir kavramdır. 1992 yılından itibaren birtakım araştırmalarla Taşınmalı İlköğretim uygulamalarının nitelikleri, yeterlilikleri, yetersizlikleri ve alınacak tedbirlerin neler olması konuları araştırılmıştır (Büyükkaragöz ve Şahin, 1994; Karakütük, 1997; Büyükboyacı, 1998).

İlgili Çalışmalar

Taşınmalı İlköğretim Uygulamasına ait problemlerin tespitinde lisansüstü çalışmalar, makaleler, bildiriler, gazete haberleri taranmış ve kişisel deneyimlerden yararlanılmış olmakla birlikte karşılaşılan bütün problemleri kapsadığı için Taşınmalı İlköğretim Uygulaması üzerine yapılan 25 adet yüksek lisans tezi, 1 adet doktora tezi olmak üzere toplam 26 adet lisansüstü çalışma temel kaynak olarak alınmıştır.

Bahsi geçen çalışmalar Ankara-Sincan (1996), Balıkesir (1996), Çankırı (1997), Çanakkale (1998, 2000), Kırşehir (1998, 2004), Bolu (1998, 2001, 2006), Uşak (2000), Erzurum-Aşkale (2001), Malatya (2002), Gaziantep (2003), Ankara-Beyazıt (2004), Tokat-Erbaa (2005), İzmir (2005), Mudurnu (2005), Kütahya (2006), Manisa (2012), İzmir-Torbalı (2013) bölgelerini kapsamaktadır. Bildiri ve makale düzeyindeki çalışmalarda yukarıda sayılan illere ek olarak Bursa (2006), Diyarbakır (1991), Konya (1995), Bartın (1992-1993), Van (2007) illeri de yer almaktadır.

Türkiye genelinde çeşitlilik gösteren bu çalışmalar incelendiğinde, yaşanan sorunların bölgelere göre farklılık göstermediğini ortaya koymaktadır. Bu sorunlar dört ana başlık altında toplanabilir.

1. Eğitim-öğretim ile ilgili problemler
2. Öğrencilerin uyum problemleri
3. Velilerle ilgili problemler
4. Taşıma ve yemek sağlayan firmalar/şahıslarla yaşanan problemler.

3.BÖLÜM: YÖNTEM

a. Araştırma Deseni

Bu araştırmada nicel araştırma deseni kullanılmıştır.

b. Evren ve Örneklem

Çalışmanın evreni, Denizli ili Tavas ilçesinde 2015 – 2016 eğitim – öğretim yılında taşıma merkezi olarak çalışan okullardır. Örneklem olarak, ilçedeki 14 ilkokul, bu okulda görev yapan 50 öğretmen, 50 öğrenci ve 50 öğrenci velisine ulaşılmıştır.

c. Veri Toplama Teknikleri

Tavas ilçesinde yapılan bu çalışmada betimsel yöntem kullanılmıştır. Veriler anket ve görüşme yoluyla toplanmıştır. Bu nedenle bu araştırma, tarama modelinde bir araştırmadır.

d. Veri Toplama Süreci

Tavas İlçe Kaymakamlığı ve İlçe Milli Eğitim Müdürlüğü'nden alınan resmi onay sonrasında taşıma merkezi olarak faaliyet gösteren 14 okul müdürlüğüne taşınmalı gelen öğrenciler, görev yapan öğretmenler ve veliler için hazırlanan anketler gönderildi. Öğrencilere gönderilen 50 anketten 38'i, öğretmenlere gönderilen 50 anketten 42'si, velilere gönderilen 50 anketten 35'i geri gelmiştir.

Aşağıdaki tabloda taşıma yapılan okul ve yerleşim birimlerine ait bilgiler sunulmuştur.

Tablo 1: Taşıma Yapılan İlkokul-Ortaokullar ve Yerleşim Birimleri

Taşıma Merkezi Okullar	Öğrencisi Taşınan Mahalleler
Avdan İlk ve Ortaokulu	Gökçeler, Denizoluk
Yahşiler İlk ve Ortaokulu	Akıncılar, Yeşilköy, Hacılar, Güzelköy, Seki
Karahisar İlk ve Ortaokulu	Çalıköy
Çağırğan İlk ve Ortaokulu	Yukarıboğaz, Damlacık, Gümüşdere
Baharlar İlk ve Ortaokulu	Hırka, Keçeciler, Baharlar
Kızılcabölük İlk ve Ortaokulu	Çiftlik, Pınarlık
Ulukent İlk ve Ortaokulu	Hürriyet Mah., Medet, Garipköy
Yorga İlk ve Ortaokulu	Balkıca, Bahçe
Kozlar İlk ve Ortaokulu	Kayaca, Alpa, Çakmak
Derinkuyu İlk ve Ortaokulu	Dereağzı
Altınova İlk ve Ortaokulu	Solmaz, Ebecik, Sofular
Kızılcabölük İlk ve Ortaokulu	Ovacık, Aydoğdu
Nikfer İlk ve Ortaokulu	Horasanlı
Tavas merkeze taşınan köyler	Tekke, Akyar

Yukarıdaki tabloda da görüldüğü gibi Tavas ilçe genelinde 14 okul taşıma merkezi olarak görülmekte ve farklı mahallelerden öğrenciler bu okullara taşınmaktadır. Taşıma merkezi olarak faaliyet gösteren bu okullarda, taşıma ile gelen öğrencilere yemek de verilmektedir.

Tablo 2. 2015-2016 Eğitim – Öğretim Yılı Taşıma Ödeme Çizelgesi

TAŞIMA MERKEZİ	TAŞINAN MAHALLE	FİYATI	GÜN	GENEL TOPLAM (%8 KDV dahil)
Avdan	Gökçeler, Denizoluk	99,00	182	19.459,44
Yahşiler	Akıncılar, Yeşilköy, Hacılar	199,00	182	39.115,44
Yahşiler	Güzelköy	210,00	182	41.277,60
Yahşiler	Seki	85,00	182	16.707,60
Karahisar	Çalıköy	179,00	182	35.184,24
Çağırğan	Yukarıboğaz	49,00	182	9.631,44
Çağırğan	Damlacık	73,00	182	14.348,88
Baharlar	Hırka, Keçeliler, Baharlar	189,00	182	37.149,84
Çağırğan	Gümüşdere	164,00	182	29.848,00
Tavas	Tekke	148,00	182	29.090,88
Tavas	Akyar	125,00	182	24.570,00
Kızılcabölük	Çiftlik	73,00	182	14.348,88
Ulukent	Hürriyet Mah.	66,00	182	12.012,00
Ulukent	Medet, Garipköy	197,00	182	35.854,00
Yorga	Balkıca	160,00	182	31.449,60
Yorga	Bahçe	110,00	182	21.621,60
Kozlar	Kayaca	81,00	182	14.742,00
Derinkuyu	Dereağzı	64,00	182	12.579,84
Altınova	Solmaz	65,00	182	12.776,40
Kozlar	Alpa, Çakmak	149,00	182	27.118,00
Altınova	Ebecik, Sofular	138,00	179	24.702,00
Kızılca	Ovacık	131,00	179	23.449,00
Kızılcabölük	Pınarlık	197,00	179	38.084,04
Kızılca	Aydoğdu	185,00	179	33.115,00
GENEL TOPLAM				598.235,72

Tablo 2’de de görüldüğü üzere taşınmalı eğitim oldukça masraflı bir iştir ve ciddi bir planlama gerektirir.

Tavas İlçe Milli Eğitim Müdürlüğü'nden alınan bilgilere göre ilkokul ve ortaokullarda toplamda 641 öğrenciye taşıma ve yemek hizmeti verilmektedir.

Mayıs 2016’da İl Milli Eğitim Müdürlüğünce yapılan taşınmalı eğitim planlama toplantısına göre Denizli iline ait taşınmalı eğitim verileri şöyledir: “İl genelinde 956 engelli öğrenci, 195 engelli öğrenci velisi, 7.547 ortaöğretim öğrencisi, 8.249 ilköğretim öğrencisi olmak üzere 1113 taşıma yerleşim biriminden 371 taşınmalı merkez okula toplamda 16.947 öğrenci taşınmalı eğitim kapsamında eğitim almaktadır. Ayrıca 15.541 öğrencinin de devlet tarafından taşınmalı kapsamında yemekleri verilmektedir.

e. Verilerin Analizi

Öğrenciler için hazırlanan anket formunun birinci bölümünde isimler istenmemiş, öğrenciler için cinsiyet ve yaş bilgilerine yer verilmiştir. İkinci bölümde ise; taşınmalı eğitim ile ilgili yaşayabilecekleri düşünülen 10 açık uçlu soru yer almıştır.

Öğretmenler için hazırlanan anket formunun birinci bölümünde isimler istenmemiş, cinsiyet, yaş ve meslekteki hizmet sürelerine yer verilmiştir. İkinci bölümde ise; açık uçlu 12 soru yer almıştır.

Veliler için hazırlanan anket formunun birinci bölümünde isimlere yer verilmemiş, cinsiyet ve yaş bilgilerine yer verilmiştir. İkinci bölümde ise açık uçlu 10 soru yer almıştır.

4.BÖLÜM: BULGULAR VE YORUM

Aşağıda araştırmanın alt problemlerine yönelik bulgulara yer verilmiştir. Öncelikle öğrenci, öğretmen ve velilerin anketin birinci bölümünde yer alan bilgilere dağılımlarını gösteren tablo ekte sunulmuştur.

Tablo-3: Öğrenci, Öğretmen Ve Velilerin Cinsiyetlere Göre Dağılımı

	BAYAN SAYISI	ERKEK SAYISI	ANKETE KATILAN TOPLAM KİŞİ SAYISI	YÜZDELİK
Öğrenci	19	19	38	%33
Öğretmen	25	17	42	%37
Veli	8	27	35	%30
Toplam	52	63	115	%100

Tablo-3 incelendiğinde ankete katılan toplam 115 kişinin %33' ünü öğrenciler, %37'sini öğretmenler ve %30' unu veliler oluşturmaktadır. Ankete katılanların 63 'ünü (%55) erkekler oluşturmaktadır.

Ankete katılan öğrenciler, 2. , 3. ve 4. sınıflardan seçilmiştir. 1.sınıf öğrencileri henüz okuma yazma öğrenmemeleri sebebiyle ankette yer almamışlardır. Aynı zamanda yaş grubu olarak 1. Sınıf öğrencilerin anket sorularına verecekleri cevapların çok fazla objektif olmayacağı düşünülmüştür.

Tablo-4: Öğretmenlerin Yaşlarına Dair Frekans Tablosu

YAŞ	F	%
21-30 yaş	12	28.58
31-40 yaş	19	45.23
41-50 yaş	9	21.43
51 yaş ve üzeri	2	4.76
Toplam	42	100,00

Öğretmenlerin yaş dağılımlarını gösteren Tablo-4 incelendiğinde 19 öğretmenin (%45.23) 31-40 yaş aralığında olduğu görülmektedir. Ankete katılan öğretmenlerin yaş ortalaması 35'tir.

Tablo-5: Öğretmenlerin Hizmet Sürelerine Dair Frekans Tablosu

HİZMET SÜRESİ	F	%
1-3 yıl	4	9.52
4-6 yıl	9	21.43
7-9 yıl	12	28.58
10-12 yıl	8	19.04
13-15 yıl	6	14.29
15 ve üstü	3	7.14
Toplam	42	100,00

Öğretmenlerin hizmet sürelerini gösteren Tablo-5 incelendiğinde 7-9 yıl arası çalışma süresine sahip olan öğretmen sayısının %28.58 oranla en yüksek olduğu görülmektedir. Köy okullarında görev yapan öğretmenlerin büyük çoğunluğunun meslekteki hizmet süreleri 15 yılın altındadır.

Tablo-6: Velilerin Yaş Dağılımlarına Dair Frekans Tablosu

YAŞ	F	%
21-30 yaş	2	5.72
31-40 yaş	10	28.57
41-50 yaş	14	40
51 yaş ve üzeri	9	25.71
Toplam	35	100,00

Ankete katılan velilerin yaş grupları incelendiğin yoğunluğun 41-50 yaş aralığında (%40) olduğu görülmektedir. Velilerin yaş ortalaması 43'tür.

ÖĞRENCİLERİN TAŞIMALI EĞİTİM İLE İLGİLİ GÖRÜŞLERİ

Öğrencilere sorulan 10 adet soruya dair verilen cevapların analizi aşağıdadır.

1. Okula istekli geliyor musunuz?

38 öğrencinin 31'i evet derken, 7 öğrenci hayır demiştir. Öğrencilerin küçük bir kısmı isteksiz olduğunu ifade etmiştir.

2. Okula kendi köyünde gitmek ister miydiniz?

29 öğrenci evet derken, 9 öğrenci hayır demiştir. Öğrencilerin büyük çoğunluğu okula kendi mahallelerinde (köylerinde) gitmek istemektedirler. Bildikleri, tanıdıkları ortamda olmaktan mutlu olduklarını ifade etmişlerdir. Yaşları küçük öğrencilerin kendi köylerinde okula gitmek istedikleri görülmektedir. Bu öğrenciler için aileden ayrılmanın zor olduğu anlaşılmaktadır. Özellikle ankete dâhil edilmediği halde görüştüğümüz 1. Sınıf

öğrencileri için bu durum daha sıklıkla yaşanmaktadır. Bu öğrenciler anasınıfına da gitmedikleri için, aileden ilk kez ayrılmaktalar ve bu onlar için okula karşı bir önyargı geliştirmelerine sebep olmaktadır.

Bu duruma farklı bir bakış açısıyla bakıldığında; taşınmalı eğitim bu öğrenciler için bir sosyalleşme imkânı yaratmaktadır.

3. Araçla gidip gelmek sizi yoruyor mu?

20 öğrenci evet derken, 18 öğrenci hayır demiştir. Öğrencilerin bazıları baş ve karın ağrısı, mide bulantısı gibi sorunlar yaşadıkları ifade etmişlerdir. Özellikle sabah kahvaltı yapmadan yola çıktıklarını için ilk derslerde de bu sıkıntıların devam ettiğini söylemişlerdir.

4. Okulda yediğin yemeklerden memnun musunuz?

25 öğrenci evet derken, 13 öğrenci hayır demiştir. Öğrencilerin yemeklerin okullara erken geldiğini ve öğle yemeği saatine kadar soğuduğunu söylemişlerdir. Ayrıca, sık sık aynı yemeklerin çıktığını, bu nedenle de bazı yemeklerden soğumaya başladıklarını ifade etmişlerdir. Bazı öğrenciler yemeklerin tatlarının kötü olduğunu ve okulda yemek yemek istemediklerini belirtmişlerdir.

Öğrencilerin görüşleri alındıktan sonra yemekhanede asılı olan yemek listesi incelendiğinde pazartesi ve Cuma günlerinin sürekli kuru bakliyatlar (nohut, fasulye, barbunya,... gibi) olduğu görülmüştür.

5. Okula geliş gidişlerde aracın kaza yapma ihtimali sizi korkutuyor mu?

4 öğrenci evet derken, 34 öğrenci hayır demiştir. Öğrencilerin çok az bir kısmı aracın kaza ihtimalinden korktuğunu söylemiştir. Sadece bazı öğrenciler hava şartlarının elverişsiz olduğu günlerde korktuklarını ifade etmişlerdir. O günlerde bazı servis şoförlerinin gelmesini istemediklerini dile getirmişlerdir.

6. Okulda arkadaşsız kalıyor musunuz?

10 öğrenci evet derken, 28 öğrenci hayır demiştir. Öğrencilerin bazıları çevreye uyum ile ilgili sorun yaşadıklarını: özellikle başlangıçta, yabancılık çekmek, utangaçlık, çevreyi tanımamanın yarattığı sıkıntılar içinde bulduklarını belirtmişlerdir. Üst sınıflara gidildikçe bu durumun ortadan kalktığı görülmektedir.

7. Ailen öğretmenlerinle görüşmek için okula yeterli sıklıkta geliyor mu?

12 öğrenci evet derken, 26 öğrenci hayır demiştir. Kendi mahallelerinden, okullarının bulunduğu mahalleye düzenli ulaşım olmadığı için, velilerinin sadece veli toplantılarında okula geldiklerini söylemişlerdir. Bazı öğrenciler bu durumdan üzüntü duyduklarını ifade etmişlerdir.

8. Sizce taşımali eğitim uygulamaları ile ilgili olarak okul yönetiminin, öğretmenlerin ve öğrencilerin görüşleri alınmalı mıdır?

26 öğrenci evet derken, 12 öğrenci hayır demiştir. Öğrenciler taşımali eğitime dahil edilme konusunda söz sahibi olmak istemektedirler. Hangi okula taşınacakları öğrenciler için önem arz etmektedir. Özellikle bazı bölgelerde, köyler-mahalleler arasındaki anlaşmazlıklar çocukları da olumsuz etkilemektedir. Ailelerinden, çevrelerinden duydukları ile çocuklar da önyargılı olmakta, bu durum hem okul başarısını hem de arkadaşlık ilişkilerini olumsuz etkilemektedir.

9. Servis araçları sizce yeterli midir? (araçların donanımı,emniyet kemeri,.. gibi)

25 öğrenci evet derken, 13 öğrenci hayır demiştir. Bazı araçların klimalarının çalışmadığını, bazı araçlarda emniyet kemerinin olmadığını ifade etmişlerdir. Yaşları daha büyük öğrenciler, servis araçlarının belli standartları taşıması (model yılı,donanımı,.. vb.) gerektiğini söylemişlerdir.

10. Araç şoförlerinin yeterli eğitime sahip olduğunu düşünüyor musunuz?

32 öğrenci evet derken, 6 öğrenci hayır demiştir. Şoförlerin yeterli eğitime sahip olduklarını düşünmektedirler. Öğrencilerin gözüyle bakıldığında ehliyetlerinin olması onlar için yeterlidir.

ÖĞRETMENLERİN TAŞIMALI EĞİTİM İLE İLGİLİ GÖRÜŞLERİ

Öğretmenlerin açık uçlu 12 soruya verdikleri cevapların analizi aşağıdadır.

1. Taşımali gelen öğrenciler uyum sorunu yaşıyor mu?

Öğretmenlerin 28 tanesi evet derken,14 tanesi hayır demiştir. Öğretmenler genel olarak öğrencilerin ilk geldikleri yıl uyum sorunu yaşadıklarını ifade etmişlerdir. Okula, ortama alıştıktan sonra uyum sorununun çok fazla yaşanmadığını belirtmişlerdir. Sosyalleşmenin artmasıyla birlikte uyum sorununun da ortadan kalktığı görüşünü benimsemektedirler.

2. Taşımali gelen öğrenciler sizce sağlıklı besleniyor mu?

Öğretmenlerden 22'si evet derken 20'si hayır demiştir. Öğrencilerin beslenmeleri sabah kahvaltısı ve öğle yemeği üzerinden değerlendirmeye alınmıştır. Sabah erken kalktıkları için birçok öğrencinin kahvaltı yapmadığını ifade etmişlerdir.

Öğretmenlerden bazıları okulda verilen öğle yemeklerinin öğrencilerin beslenmelerine olumlu katkısı olduğunu düşünürken, bazıları ise yemeklerin kalitesi ve öğrencilerin çıkan münüyü sevmemesinden dolayı sıkıntılarının olduğunu belirtmişlerdir. Öğrencilerin de

belirttiği gibi sürekli aynı yemeklerin çıkması, öğrencilerin özellikle kuru bakliyat olan gün yemekhaneden yemek yemediklerini ifade etmişlerdir.

3. *Taşımali gelen öğrenci velilerine ulaşmada(veli toplantılarına katılım, öğrenci hakkında bire bir görüşmeler gibi..) sorun yaşıyor musunuz?*

30 öğretmen evet derken, 12 öğretmen hayır demiştir. Velilerin farklı yerde ikamet etmelerinden dolayı, velilerle iletişimin zor olduğunu ve bunun da başarı anlamında öğrenci takibini güçleştirdiğini ifade etmişlerdir.

Görülüyor ki; okullarda, velilerin öğrencileri ile yeterince ilgilenmeleri istenilen düzeyde değildir. Taşımali okullarda, öğrenci velilerinin çocuklarının öğretimi ile yeterince ilgilenmemesinin nedenleri olarak, okulun yerleşim yerlerinin dışında bir yerde olması; taşıma birimlerinin genellikle kırsal alanlardan olması ve veliler çiftçilik-hayvancılık ile uğraştıklarından, bunun için velilerin daha az zaman ayırabilmeleri gösterilebilir.

4. *Taşımali gelen öğrencilerin okulda dışlandıklarını düşünüyor musunuz?*

10 öğretmen evet derken, 32 öğretmen hayır demiştir. Öğretmenler genelde bu tarz sıkıntıların 1. Sınıflarda ya da nakil ile gelen öğrencilerin okula alışma döneminde yaşandığını belirtmişlerdir. Bu sürecin kısa sürmesi için de sınıf öğretmenlerinin çaba sarf ettikleri ifade edilmiştir.

5. *Taşımali gelen öğrencilerin ders başarılarının, diğer öğrencilerden farklı olduğunu düşünüyor musunuz?*

Öğretmenlerden 5 tanesi çocukların müstakil sınıflarda eğitim görmelerini birleştirilmiş sınıflara göre akademik açıdan daha avantajlı olacağını düşünmektedir. Bu nedenle taşımali eğitimin öğrenciler üzerinde başarı anlamında olumlu etkileri olduğunu söylemişlerdir. “Başarılı olmak isteyen öğrenci, her durumda başarılı olabilir” şeklinde görüş ifade etmişlerdir

Bazı öğretmenler, öğrencilerin sabah erken kalkıp, evlerine geç döndükleri için normal eğitim yapan öğrencilere oranla daha fazla yoruldukları düşünmektedirler. Bu yorgunluk öğrencilerin derse başarılarını olumsuz yönde etkilediğini belirtiyorlar.

6. *Okulun fiziki şartlarının taşımali eğitim için yeterli olduğunu düşünüyor musunuz?*

27 öğretmen evet derken, 15 öğretmen hayır demiştir. Okulların, fiziki imkanlarının (sınıf, kütüphane, laboratuvar, revir vs.) öğretim için yeterli olmadığı, sadece sınıfların belli bir oranda yeterli olduğu açıkça görülmektedir. Taşıma merkezi okullarda yemekhanenin veya sadece yemek yenilebilecek uygun bir salona ihtiyaç vardır.

Taşıma merkezlerinde, özellikle kış günlerinde öğrencilerin öğle yemeğinden arta kalan zamanlarını değerlendirebilecekleri, sınıflardan farklı bir ortamda bu zamanlarını geçirebilecekleri bir dinlenme veya spor salonu ile rahatsızlanan öğrencilerin istirahat edebileceği bir revir olması oldukça önemlidir. Günün herhangi bir zamanında rahatsızlanan öğrencinin eve gidebilmesi, akşam servis aracıyla mümkün olabildiğinden, birkaç yataklı revirin gerekliliği ortadadır.

7. Taşımaya gelen öğrencilerin devamsızlık sorunu var mı?

Öğretmenlerin 3 tanesi evet derken, 39 tanesi hayır demiştir. Köyden taşınan öğrencilerin okula devam oranları oldukça yüksektir. Sadece kendi isteksizlikleri ya da ailelerine köydeki işlerde yardım etmek zorunda oldukları zaman devamsızlık yapmakta olduklarını ifade etmişlerdir. Devamsızlık konusunda velilerin düzenli olarak bilgilendirilmesinin, devamsızlık mektuplarının gönderilmesinin devamsızlık sorunu çözme konusunda başarılı olduğunu ifade etmişlerdir.

8. Sizce taşımaya eğitim doğrudan ders başarısı ile ilgili midir?

5 öğretmen evet derken, 37 öğretmen hayır demiştir. Öğretmenlerin büyük çoğunluğu taşımaya eğitimin ders başarısını doğrudan etkilemediği görüşündedirler. Özellikle ilköğretim 1. Kademedeki birleştirilmiş sınıf uygulaması yerine taşımaya eğitimin çok daha yararlı olduğu ifade edilmektedir.

9. Sizce taşımaya eğitim uygulamaları ile ilgili olarak okul yönetiminin, öğretmenlerin ve öğrencilerin görüşleri alınmalı mıdır?

30 öğretmen evet derken, 12 öğretmen hayır demiştir. Öğretmenler kendi fikirlerinin de alınmasını, bu uygulamayla ilgili çalışmalarda aktif olarak rol almak istiyor.

10. Servis araçları sizce yeterli midir? (araçların donanımı, emniyet kemeri,.. gibi)

21 öğretmen evet derken, 21 öğretmen hayır demiştir. Öğretmenler araçları model, güvenlik ve klima özellikleri bakımından yetersiz bulup, “Koltuk kemerleri orijinal değil, bazı servislerin açılan camlarında korumalık yok” diyerek servislerin güvenlik zafiyetine dikkat çeken öğretmenler vardır. Bazı öğretmenler araçların taşımaya elverişli olduğunu düşünmektedir. “Taşıma yapan araçların öğrencilerin çok uzak mesafelerde olmamasından dolayı yeterli olduğunu düşünüyorum” şeklinde görüşünü ifade eden öğretmenler de vardır.

11. Araç şoförlerinin yeterli eğitime sahip olduğunu düşünüyor musunuz?

25 öğretmen evet derken, 17 öğretmen hayır demiştir. Bazı servis şoförlerinin aşırı hızlı kullandığını, bazılarının sağlık sorunları olduğunu ifade etmişlerdir. Öğretmenlerin bir kısmı şoförlerin kurallara uymadıklarını, ciddiyetsiz ve işlerine yeterince önem

vermediklerini düşünmektedirler. Şoförlerin denetimden geçmesi gerektiğini ifade etmişlerdir.

12. Sızce taşımali eğitimin avantajları nelerdir?

Öğretmenlerin bu soruya verdikleri cevaplar genel olarak şu şekilde sıralanmaktadır:

- Okullaşma oranının artmasını sağlar.
- Birleştirilmiş sınıf uygulamasının sona ermesini sağlar. Müstakil sınıflarda eğitim daha avantajlıdır.
- Öğrencilerin sosyalleşmesini sağlar.
- Farklı köyler/mahalleler arası etkileşimi sağlar.
- İletişim becerilerini geliştirir.

VELİLERİN TAŞIMALI EĞİTİM İLE İLGİLİ GÖRÜŞLERİ

Velilerin açık uçlu 10 soruya verdikleri cevapların analizi aşağıdadır.

1. Çocuğunuz okula gidip gelirken aracın kaza yapma ihtimali sizi korkutuyor mu?

Velilerin 20 tanesi evet derken, 15 tanesi hayır demiştir. Veliler, şoförlerin bilinçsiz olmasından dolayı endişe duyduklarını ifade etmişlerdir.

2. Çocuğunuzun okulda sağlıklı beslendiğini düşünüyor musunuz?

Velilerin 22 tanesi evet derken, 13 tanesi hayır demiştir. Veliler, öğrencilerin evde okula gelen yemeklerin soğuk olduğunu, gelen yemeklerin tatlarının kötü olduğunu söylediklerini ifade etmişlerdir.

3. Çocuğunuzun öğretmeni ile sorun yaşıyor musunuz?

Velilerin hemen hepsi öğretmenlerle sorun yaşamadıkları ifade etmişlerdir. Sadece okulun farklı köy/mahallelerde olduğunu, bu nedenle de yeterince görüşemediklerini ifade etmişlerdir.

4. Okulun fiziki şartlarının taşımali eğitim için yeterli olduğunu düşünüyor musunuz?

Velilerin çoğu yeterli olduğunu düşünürken, bazı veliler taşıma merkezi olan okulların daha donanımlı olması gerektiğini ifade etmişlerdir. Yemekhane, spor salonu, bilişim laboratuvarı gibi öğrencilerin zaman geçirebilecekleri yerlerin olması gerektiğini düşündüklerini ifade etmişlerdir. Rahatsızlanan çocukların dinlenebileceği bir revirin ya da bir odanın mutlaka bulunması gerektiğini ifade etmişlerdir.

5. Taşımalı eğitimin çocuğunuzun ders başarısını etkilediğini düşünüyor musunuz?

Velilerin 24 tanesi evet derken, 11 tanesi hayır demiştir. Birleştirilmiş sınıf yerine müstakil sınıflarda eğitim görmelerinin öğrenciler için daha avantajlı olduğunu ifade etmişlerdir. Kendi köy-mahallelerinde öğrenci sayısının azlığı sebebiyle rekabet ortamının oluşmadığını, öğrencilerin kendi sınırları içerisinde kaldığını söylemişlerdir.

6. Çocuğunuzun okulda arkadaşlık kurmada sorun yaşadığını düşünüyor musunuz?

Velilerin 9 tanesi evet derken, 26 tanesi hayır demiştir. Öğrencilerin sadece ilk zamanlarda uyum problem yaşadıklarını dile getirmişlerdir.

7. Servis araçları sizce yeterli midir? (araçların donanımı, emniyet kemeri,.. gibi)

19 tanesi evet derken, 16 tanesi hayır demiştir. Araçların bakımlarının yeterince yapılmadığını, yetkililer tarafından araçların ve şoförlerin sık sık kontrol edilmeleri gerektiğini dile getirmişlerdir.

8. Araç şoförlerinin yeterli eğitime sahip olduğunu düşünüyor musunuz?

23 tanesi evet derken, 12 tanesi hayır demiştir. Şoförlerin eğitime alınmaları gerektiğini ifade etmişlerdir. Velilerden bir kaçı “Gözlemlediğim kadarıyla şoförlerin, öğrencilere karşı duyarlı ve yardımcı oldukları” şeklinde görüşlerini dile getirirken, sürücülük yeterlilikleri açısından şoförleri yeterli görmektedirler.

9. Sizce taşımalı eğitim uygulamaları ile ilgili olarak okul yönetiminin, öğretmenlerin ve öğrencilerin görüşleri alınmalı mıdır?

26 tanesi evet derken, 9 tanesi hayır demiştir. Taşımalı eğitim ile ilgili kendi görüşlerinin alınması gerektiğini, bazı veliler ise köyler arasında yaşanan problemler nedeniyle farklı köylere taşınmak istediklerini dile getirmişlerdir.

10. Sizce taşımalı eğitimin avantajları nelerdir?

Velilerin bu soruya verdikleri cevaplar genel olarak şu şekilde sıralanmaktadır:

- Köylerinde okul bulunmayan her öğrencinin okula gitmesini sağlar.
- Öğrencilerin sosyalleşmesine yardımcı oluyor.
- Taşıma ve yemek hizmeti devlet tarafından karşılandığı için ekonomiktir.
- Tek öğretmenli okullarda birleştirilmiş sınıf olarak öğrenim görmüyorlar.
- Her hangi bir avantajı yoktur, mahallemizde okul olmadığı için devam etmelidir.

5.BÖLÜM: SONUÇ

Taşınmalı İlköğretim Uygulamasındaki sorunların tespiti üzerine bugüne kadar çok sayıda çalışma yapılmıştır. Bu çalışmalarda taşınmalı ilköğretim uygulamasına dair olumlu sonuçlar elde edildiği gibi olumsuz sonuçlar da elde edilmiş ve problemler vurgulanmıştır ancak söz konusu problemler için çözüm önerileri yeni bir yaklaşım, problemin çözümüne alternatif bir bakış açısı getirilmemiştir. Söz konusu çalışmalarda taşınmalı ilköğretim uygulamasının iyileştirilmesi için mevcut yönetmeliklerin daha etkili bir şekilde uygulanması tavsiye edilmiş, var olan yaklaşımlar üzerinden önerilerde bulunulmuştur diyebiliriz.

Araştırmadan çıkan temel sonuçlar aşağıda maddeler halinde verilmektedir.

1. Taşınmalı eğitim uygulaması genel okullaşma oranını arttırmıştır.
2. Taşınmalı öğrencilerde, psikolojik veya fiziki bazı rahatsızlıklar -en fazla da baş ağrısı- hissedildiği görülmektedir.
3. Taşınmalı eğitim uygulamasının genel başarı düzeyini arttırdığı konusunda açık bulgular bulunamamıştır.
4. Öğrencilerin yarısının samimi olduğu arkadaş sayısı az olup, öğrenciler arasında kısmi de olsa gruplaşmalar vardır.
4. Velilerin, okuldaki veli toplantılarına katılım ve öğretmenlerin istediklerinde velilere ulaşma oranları düşüktür.
5. Veliler, çocuklarının öğrenimleri ile yeterince ilgilenmemektedir.
6. Öğretmenlerin çok azı taşıma merkezi olan okulların fiziki imkânlarını yeterli bulmaktadır.
7. Taşınmalı eğitim uygulaması, birleştirilmiş sınıf uygulaması oranını düşürmüştür.
8. Taşınmalı eğitim sonrası sınıflardaki mevcut öğrenci sayısı artmıştır.
9. Bu sistem nedeniyle köylerin öğretmensiz bırakıldığı düşünülmektedir.

Bir diğer sorun da, taşımayı yapan şirketlerin yönetmeliğe uygun şekilde görev ve sorumluluklarını yerine getirmemeleri, getirmeleri için gerekli önlemlerin alınmaması,

denetimlerin noksan oluşu ve tüm bu aksaklıklar sebebiyle meydana gelen trafik kazaları yüzünden her yıl öğrencilerin yaralanması veya yaşamlarını yitirmesidir.

Bir eleştiri de, her küçük yerleşim biriminde dini yapılara muhakkak yer verilirken okul yapılması için gerekli çabanın gösterilmemesi ve maddi desteğin sağlanmamasıdır. Bu durum, köydeki bilirkişi pozisyonunun öğretmenenden cami imamına devredildiği yönünde bir savı ortaya atar.

Taşınmalı sistemin birçok yararını saymalarına rağmen, sistemin uygulanması sırasında -gerek yönetmeliklere gerek taşınmalı ilköğretim yönergesine ve gerekse yapılan sözleşmelere uygun hareket edilmediğinden kaynaklanabilen- birçok sorunu yaşamak durumunda kalmaktadırlar.

6.BÖLÜM: ÖNERİLER

Yukarıda elde edilen bazı sonuçlar özetlenmiştir. Bu sonuçlar ışığında aşağıda taşınmalı ilköğretim uygulamasının sorunlarının çözülmesine yönelik bir dizi öneri sunulmuştur:

1. Servis şoförlerinin muhtemel başka servislere yetişmek için öğrencileri erken almalarının önüne sıkı denetimlerle geçilmeli, gerektiğinde söz konusu araçların anlaşmalarının iptal edilmesiyle öğrencileri mağdur edecek uygulamalar ortadan kaldırılmalıdır.
2. Taşınmalı İlköğretim Yönetmeliği çerçevesinde yüklenici firmalarla yapılan sözleşmeler gereği, öğrenci sayısına uygun kapasitesi olmayan veya uygun donanımları bulunmayan servis araçları ile yapılan taşıma işlemlerinin kesinlikle kabul edilmemelidir. Yasa ve yönetmeliklere uymayanlar için gerekli yasal işlemlerin yapılması veya okul idarecileri ya da görevlendirilen öğretmenler tarafından servis araçları için denetimlerin sıklaştırılması çözüme katkı getirebilir.
3. Yüklenici firma yetkilileri ve servis şoförlerini psikolojik ve sosyolojik açıdan çeşitli eğitsel seminerlere alınmaları, şoförlerin öğrencilere kötü örnek olmayacak kişiler arasından seçilmeleri sağlanabilir.

4. Velilerin okulu sıkça ziyaret ederek çocukları hakkında bilgiler almaları, onlarla ilgilendiklerini hissettirmeleri okul, aile ve öğrenci işbirliğini sağlayarak sorunlara kalıcı çözümü geliştirebilir.
5. Taşınmalı ilköğretimin uygulanacağı merkez okulda yemekhane olmalıdır.
6. Taşınmalı ilköğretim uygulaması ile ilgili olarak okul yöneticilerinin, öğretmenlerin ve velilerin görüşleri alınmalıdır.
7. Öğrencileri taşıyan araçlara halkın binmesi önlenmelidir.
8. Koşulları uygun olmayan yörelerde ve merkez okullarda bu uygulamaya başlanılmamalıdır.
9. İlkokul ve ortaokul için ayrı araçlar tahsis edilmelidir. Günlük 6 saat dersi olan ilkokul öğrencisi, günde 7 saat dersi ve DYK kursu olan büyükleriyle gitmek için saatlerce okulda beklememelidir.
10. Taşınmalı eğitim uygulamasındaki merkez okullar yerine yatılı ilköğretim bölge okullarının sayısı artırılmalıdır.
11. Taşıma ihale komisyonlarının çok sıkı bir şekilde denetlenmesi gerekir.
12. Taşınacak olan öğrencilere ve bu öğrencilerin sınıf öğretmenlerine ders yarıyılı başlamadan hemen önce bir uyum programı uygulanmalıdır. Bu program öğrencilerin okula uyumlarını ve öğretmenlerin taşınan öğrencileri sınıfa kaynaştırmalarını kolaylaştıracaktır.
13. Kapatılan okul binaları köylünün gelişmesini sağlayacak halıcılık, el sanatları, okuma yazma gibi çeşitli faaliyetler Milli Eğitim Müdürlüklerinin koordinasyon ve gözetiminde açılabilir.

KAYNAKÇA

- ÖZTÜRK, H. (2001) *Belçika’da ve Türkiye’de Zorunlu Eğitim*, Nobel Dağıtım,
- BÜYÜKKARAGÖZ, S ve Şahin, H. (1995).“*Taşınmalı İlköğretim Uygulamaları*”, *Eğitim ve Bilim Dergisi* C.19; 16 , Ankara.
- MEB, (2014), Millî Eğitim Bakanlığı Taşıma Yoluyla Eğitime Erişim Yönetmeliği, Ankara: 2014,
- ALTUN SARAY, A. (1996). *Taşınmalı İlköğretim Uygulamasının Değerlendirilmesi*. Balıkesir Üniversitesi Yüksek Lisans Tezi, Balıkesir.
- BÜYÜKBOYACI, Ş. (1998). *Taşınmalı İlköğretim ve Sorunları “Çanakkale İli Örneği”*Çanakkale Onsekiz Mart Üniversitesi Yüksek Lisans Tezi. Çanakkale.
- YÜCE, S. (2008). *Taşınmalı Eğitim-Öğretim Yapan İlköğretim Okullarındaki İkinci Kademe Öğrencilerinin Sosyal Bilgiler Derslerine Yönelik Tutumlarının Değerlendirilmesi*. Yayınlanmamış Yüksek Lisans Tezi. Gazi Üniversitesi, Ankara.
- AĞIRKAYA, A. (2010). Taşınmalı eğitim uygulamasında öğrenci ve öğretmenlerin karşılaştıkları güçlükler. *Yayınlanmamış Yüksek Lisans Tezi*. Selçuk Üniversitesi, Sosyal Bilimler Enstitüsü, Konya.
- KÜÇÜKSÜLEYMANOĞLU, R. (2006). Taşınmalı Eğitim(Bursa İli Örneği). *İlköğretim Online* , 5 (2), 16-23.
- ASIM, A. R. I. (2003). Taşınmalı İlköğretim Uygulaması Uşak Örneği. *Gazi Eğitim Fakültesi Dergisi*, 23(1).
- BİLGİN AKSU, M. ve KAYA A. (2004, Temmuz). *Fırsat Ve Olanak Eşitliğinin Sağlanmasında Bir Adım Olarak Taşınmalı Eğitim: Bir Örnek Olay Çalışması*. XIII. Ulusal Eğitim Bilimleri Kurultayı, İnönü Üniversitesi, Eğitim Fakültesi, Malatya.
- KABAŞ, N. (2006). *Taşınmalı İlköğretim Uygulamasında Karşılaşılan Sorunlar: Bolu İli Örneği*. Yayınlanmamış Yüksek Lisans Tezi. Abant İzzet Baysal Üniversitesi, Bolu.
- TÜRKDOĞAN, O. (2006) *Türkiye’de Köy Sosyolojisi*. İstanbul: IQ Kültür Sanat Yayıncılık.
- UNİCEF (Mart,2012) *Okul Dışındaki Çocuklar Küresel Girişimi, Türkiye Ülke Raporu*
- OZAN, Ö . *Taşınmalı İlköğretim Ortamlarının Bilgi Ve İletişim Teknolojileri Yoluyla İyileştirilmesi İçin Model önerisi: Eskişehir İli Örneği*. Eskişehir Osmangazi Üniversitesi Eğitim Fakültesi, Eskişehir.
- Millî Eğitim İstatistikleri Örgün Eğitim, 2015/16
- Birleştirilmiş Sınıflarda Öğretim (ders notu) , Yrd. Doç. Dr. Ali Gurbetoğlu
- <http://www.ogretmenlersitesi.com/yazi/arsiv/zaman09.htm>

<http://www.milliyet.com.tr/2000/05/30/yazar/güclü.html>

<http://www.cu.edu.tr/insanlar/kocaks/neden%20tas%C4%B1mal%C4%B1%20eg%C4%B1t%C4%B1m.htm>

<http://nasilkolay.com/tasimali-egitim-nedir>

<http://denizli.meb.gov.tr/www/2016-2017-egitim-ogretim-yili-tasimali-egitim-calismalari-basladi/icerik/2164>

<http://egitimsen.org.tr/2015-2016-egitim-ogretim-istatistikleri/>

<http://kadininstatusu.aile.gov.tr/uygulamalar/turkiyede-kadin>

<http://www.ogderdenizli.org/?pnum=50&pt=E%C4%9E%C4%B0T%C4%B0M%C4%B0N+SORUNLARI+VE+%C3%87%C3%96Z%C3%9CM+%C3%96NER%C4%B0LER%C4%B0M%C4%B0Z>

<http://www.denizlimuhabir.com/tam-gun-egitime-gecis-temelleri-atildi/2219/>

<http://www.sesgazetesi.com.tr/guncel/denizlide-tasimali-egitim-bilgilendirme-toplantisi-yapildi/30914>

<http://www.egehaber.com/denizli/denizlide-yeni-egitim-yili-tasimali-egitim-calismalari-basladi-h97068.html>

ÖZGEÇMİŞ

KİŞİSEL BİLGİLER	
ADI	ÖZLEM
SOYADI	USLU
DOĞUM YERİ VE TARİHİ	SÖKE - 29.01.1986
UYRUĞU	TC
İLETİŞİM ADRESİ	Bahçelievler Mah. 3068 Sokak No:12 D:19 Merkezefendi / DENİZLİ
MAİL ADRESİ	uslukiz530@hotmail.com
EĞİTİM	
İlköğretim	KOCAGÖZOĞLU İLOKULU SÖKE-AYDIN
Ortaöğretim	YAVUZ SELİM ORTAOKULU SÖKE-AYDIN YAVUZ SELİM LİSESİ YDAL
Yükseköğretim (lisans)	TRAKYA ÜNİVERSİTESİ SINIF ÖĞRETMENLİĞİ
YABANCI DİL	
YABANCI DİL ADI- SINAV ADI-	
MESLEKİ DENEYİM	
YILLAR	MESLEKİ DENEYİM
2010-2013	BATMAN SOSON KAYADÜZÜ İLKOKULU
2013- 2016	DENİZLİ TAVAS GÜMÜŞDERE İLKOKULU
2016-	DENİZLİ ÇİVRİL LÜTFİYE ALTAŞ İLKOKULU