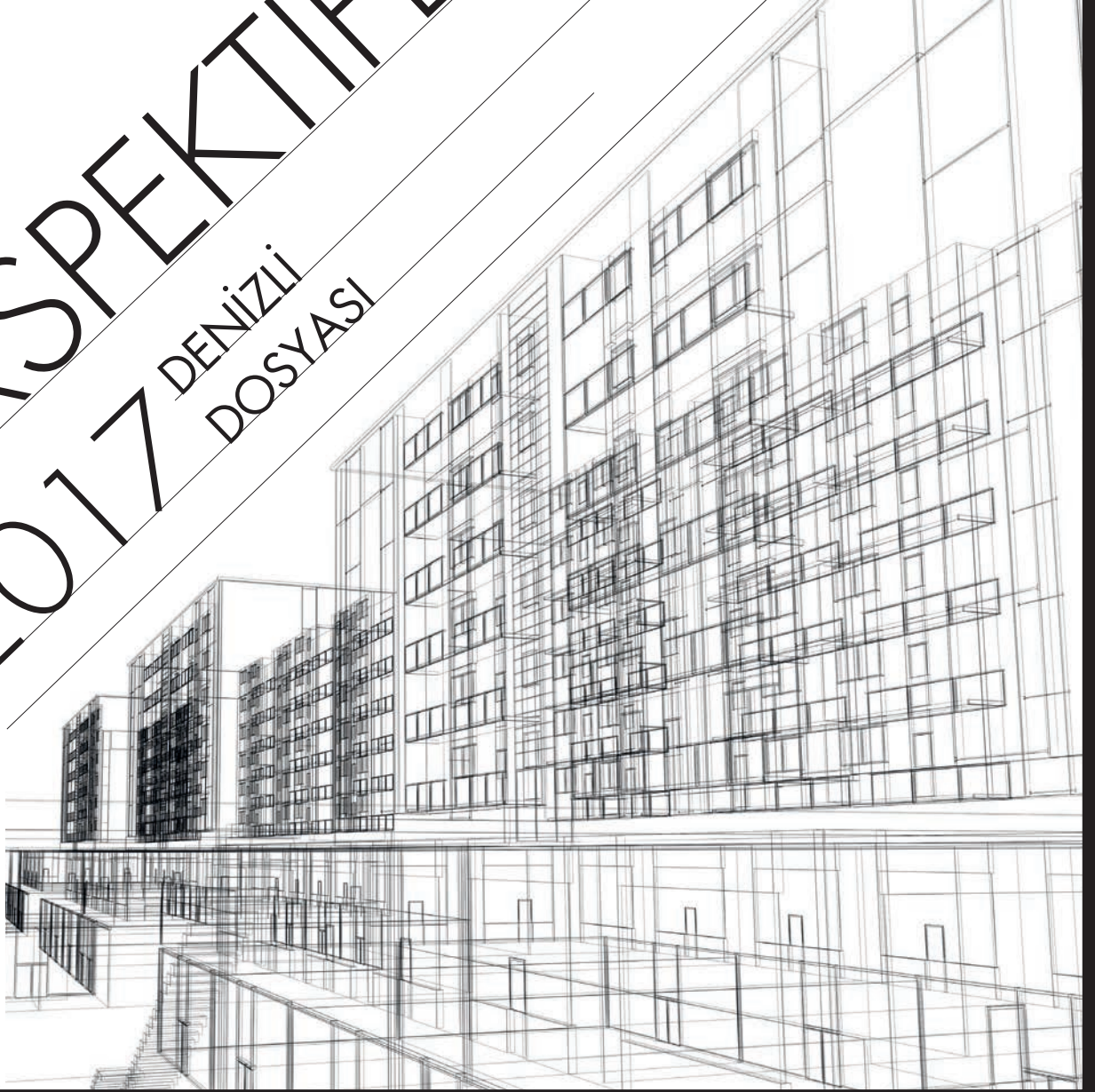


PERSPEKTİFLER

2017 DENİZLİ DOSYASI

PAMUKKALE ÜNİVERSİTESİ
MİMARLIK VE TASARIM FAKÜLTESİ



PERSPEKTİFLER

2017 DENİZLİ DOSYASI

Pamukkale Üniversitesi Yayınları
2017

PERSPEKTİFLER - 2017 DENİZLİ DOSYASI

Derleyen: Süleyman İnan

Pamukkale Üniversitesi Yayınları

Kınıklı Kampüsü/Denizli

Tel: +90 258 296 21 70

Faks: +90 258 296 23 28

Eposta: kütüphane@pau.edu.tr

www.pau.edu.tr

1.baskı (Haziran 2017)

Kitap tasarımı: MAC ART (<http://www.macartajans.com>)

Elektronik kitap/e-book

Telif hakkı© 2017 PAÜ Mimarlık ve Tasarım Fakültesi Dekanlığı

Tüm hakları saklıdır.

e ISBN: 978-975-6992-70-8

İÇİNDEKİLER

Giriş Denemesi: Şehir-Mekân-Kimlik Sarmalında Denizli Prof.Dr. SÜLEYMAN İNAN	1
Arkeolojik ve Endüstriyel Kent Denizli'de PAÜ MTF Mimarlık Bölümü Yrd.Doç.Dr. IŞIL UÇMAN ALTINIŞIK	7
Denizli Kentinin Bazı Peyzaj Değerlerine Genel Bir Bakış Doç.Dr. MURAT ZENGİN	13
Küreselleşen Kentin Yeni Kamusal Alanları: Alışveriş Merkezleri, Denizli Örneği Yrd.Doç.Dr. GÖZDE KAN ÜLKÜ	23
Açık ve Yeşil Alanda Yeni Planlama Kültürü Günlük Kentsel Yaşam İçin Yenilikçi Bir Yaklaşım: "Kuşaklararası Aktif Park" Yrd.Doç.Dr. AYŞE ÖZDEMİR	35
Denizli Kentinin Kaçınılmaz Sorunu: Kentsel Hava Kirliliği Yrd.Doç.Dr. NUR SİNEM ÖZCAN	43
Denizli Geleneksel Mimari Mirası Üzerine Bir Değerlendirme: Buldan Örneği Uzm. SAADET MUTLU KAYTAN	53

SUNUŞ


Okumaya koyulduđunuz derleme, Pamukkale Üniversitesi Mimarlık ve Tasarım Fakóltesi öđretim elemanlarının bir kısmının yazılarını bir araya getiriyor. Yazı davetine fakóltemizin Denizli vizyonunu ortaya koyan geleceđine ilişkin notlar dűşen bir broşür-rapor kitaptan söz ederek çıkmıştık. Amaçladığımız, hem bizlerin akademik-proje bilgi ve fikirlerini ortaya koymak hem de yaşadığımız şehrin hızlı akan zaman içinde verilerini ve envanterini içeren raporunu tutmaktı.

Bu bakımdan kitabın ismi şimdiki zamandan geleceđe bakış açısını anlatan 'Perspektifler' genel başlığını aldı. Her yıl çıkabilir mi bilemem ama belirli yıllarda çıkma hedefini gerçekleştirebilir. Kitabın alt başlığında bu yılın tarihinin (2017) yer alması bu yüzden. Denizli üzerinde benzer alandaki yazıları bir bütün halinde derlediğinden ilaveten 'Denizli Dosyası' dedik.

Bölüm yazıları, ilgilisi ve meraklısına nazaran akademik-popülerlik arasındaki zor bir üslupta istendi. Yazı uzunluđunun 3500 kelime ile sınırlanması bile birikimli ve deneyimli yazarlarımız için kolay olmadı. Nihayet, ilgi çekecek bir dosya-kitap çıktı ortaya.

Katkı veren yazar arkadaşlara minnettarım. Son teşekkür notu MAC ART Ajansına. Çünkü aklımda şöyle bir tasarım var düşüncemi aşan bir kitap çıkarttılar. Faydalı olması ümidiyle...

SÜLEYMAN İNAN



GİRİŞ DENEMESİ: ŞEHİR-MEKÂN-KİMLİK SARMALINDA DENİZLİ

KENTSEL DÖNÜŞÜM... YAPISAL DÖNÜŞÜM... YAPI ANAYASASI...
DEPREMLE ANILAN DENİZLİ'DE MEVCUT BİNALARI
SAĞLAMLAŞTIRMA, YENİDEN YAPILANMA ZATEN İLK ELDE
DÜŞÜNÜLECEK BİR ZORUNLULUK. FAKAT ASLOLAN, BUNLARI
YAPARKEN BİLE ŞEHİRİN RUHUNU YAKALAMAK, EN AZINDAN
KAYBETMEMEK GEREK.



GİRİŞ DENEMESİ: ŞEHİR-MEKÂN-KİMLİK SARMALINDA DENİZLİ

Prof. Dr. SÜLEYMAN İNAN

Yazım üç bölümlü. Önce şehre dair dertlenme notlarımla başlayacak ve ikinci bölümde şehir tarifi ve tasnifi üzerinde duracağım ve en sonda Denizli ve neler yapılabilirle ilgili önerileri açacağım. Bu çalışmamı akademik bir araştırmaya dayandırmıyorum ama kent tarihi ve kültürü ile yaptığım çalışmalar babında söyleyeceklerim olduğunu düşünüyorum. Bu bakımdan peşinen söylemeliyim ki, yazım lirik çağrışımlar yapabilen, hafif asilik tonunda olacaktır. Nihayetinde duygulara hitap eden romantik bir çıkış olarak bakılırsa da itiraz edemeyeceğim.

Dertlenme notları

Önce birkaç alıntıyı paylaşmak isterim.

Başbakan Binalı Yıldırım, 12 Kasım 2016'da "Medeniyetimiz imar rantına yenik düşüyor" demişti. Rantın toplum hafızasında çağrışımı nicedir olumsuz: Emeksiz kazanım, çıkar ilişkisiyle doğan avantaj, yani avantanın karşılığı olarak alıyoruz. Nitekim aynı içerik algısıyla Cumhurbaşkanı R. Tayyip Erdoğan, Ocak ayında yapılan Şehircilik Kurultayında ranta bağlı şehircilik 'facialarından' söz etti. İnşaatlardaki kot farkı, Boğazdaki gökdelenler somut yakınmalardı.

29 Ekim 2016'da, Cumhuriyet Bayramı günkü bir gazetenin haberini notlarıma dâhil etmişim. Manşet şu: "250 yıllık binayı betonla sıvadılar". Haberin gerisini okumaya bile gerek yok. İstanbul'da 1700'lerden kalma bir Sıbyan mektebiydi sözü edilen bina¹.

Tarihçi İlber Ortaylı da bir yazısında mimarların tarih bilmezliğinden dem vuruyordu. Restore ile mimarinin buluştuğu yalın alan restorasyon aslına uygun olursa anlamlı. Ortaylı'nın yazısı, Bayezid Camiinde kuşların su içmesi için yapılan yer oyuklarının bilgisiz bir restoratör tarafından betonla doldurulmasını nered-

eyse kahrediyordu². Bir başka yazısı³ da yenice yıkılan Karaköy Yolcu Salonu'yla ilgiliydi. Tarihçesini anlattığı o yazıda yıkımı eleştirerek "ne olursa olsun bu bina korunmalıydı" diyor ve ekliyordu: "Bu gibi yıkım ve yapımların hemşerilere de ilan edilmesi ve tartışılması gerekmez mi?"

Toplumsal ve siyasi gündeme düşen bu haber ve sözler yığını, bir şeyler söylüyor bize. Hem de alarm derecesinde... Acillik bir durum var. Bu alıntılar ayrıca "şehir" üstüne neden düşünmemiz gerektiğinin de gerekçelerini oluşturuyor.

Şehre dair

Bende üşüşen şehre dair notlarımla paylaşmak isterim.

Şehir, Farsça bir kelime. Arapçası Medine. Hicret sonrası Hz. Peygamber Yesrib olan şehre Medine, Medinetül Münevvere (aydınlanmış şehir) dedi. 'Şehir'in eşanlamlısı olarak kullandığımız 'kent'in, kökeni tartışmalı. Eski Türkçeye bağlayanlar var. Ancak onun da kökü Soğdça; yani eski bir İran dili. (Farsça olduğu için terk ederken, öz Türkçe diye eski İran diline mi sarıyoruz!). Türk Dil Kurumu'nun bastığı bir sözlük kitapta -Türkçe Verintiler Sözlüğü'nde- kent kelimesinin Türkçe doğup Rusça ve Farsçaya verildiği veya geçtiği yazıyor. Hulasaten, kelimenin kökeninden net bir yere varamıyoruz.

Ancak, bu anlam muğlaklığı pratikte işe yarayabilir. Zira bu iki kelimenin ayırt edilmesine imkân veriyor (verebilir demem lazım). Şöyle ki; 'şehir' Farsçadaki anlamıyla "memleket, ülke, dünya" manalarında daha geniş sahaya işaret ederken, 'kent' ise eski Türkçedeki karşılığı ile düşünersek "kasaba, kale" manasında ve daha mevzi, daha sınırlı bir alana işaret ediyor. Dolayısıyla şehir, orta ve büyük ölçekli yerleşim yerleri için kullanılabilirken; bizim "ilçe" diye andığımız küçük yerleşim yerlerine "kent" diyebiliriz.

¹ Hürriyet, 29 Ekim 2016.

² "Kuyu toplumdaki şefkati ortaya çıkardı", Hürriyet, 19 Şubat 2017.

³ "Türkiye'nin sembolüydü", Hürriyet, 26 Şubat 2017.

(Yine de bu ayırımın tutabileceğinden emin değilim).

Tarihi kayıtlara baktığımızda Türkler şehirlere bir isim vermiş zaten; Türkler şehre 'balık' derlerdi. "Ordu-balık" ya da tek başına "balık", sur, sığınak demektir. Daha çok kale-şehirlere denir. Kâşgarlı Mahmud'un 1000'li yılların sonunda yazdığı Divanü Lügat-it Türk'te geçiyor, bu kısa açıklamalar. Dolayısıyla Uygurların da kullandığını anlıyoruz. Beşbalık, Yenigbalık (yeni şehir) o devre ait isimler. (Hoş, bugün bu balık tabiri kullanımda olsa idi; vali için 'balıkçı', belediye başkanı için 'balık beyi' diyecektik!).

Etimolojik açıklamalardan çıkıp anlamına yönelirsek, bu kez hangi açıdan baktığınıza göre içerik kazanıyor. Şehrin tanımı, mukim olanlar için nelerle uğraştığıyla ile yapılabilir meselâ. Nüfusun çoğu ticaret, sanayi, hizmet ve idari işlerle uğraşan yerleşim alanları şehir oluyor. Farabi Medinetül Fadıla'da yalnızca ideal şehri anlatmaz, siyasal düzeni de anlatır. Dikkat edilirse şehir tanımında tarım işi yok. O vakit, şehir, kırsal olmayan- köy olmayan yer denebilir, basitçe. Buradan bakılırsa Nazilli, Akhisar, Alanya, Elbistan, Anamur gibi idari taksimatta "ilçe" olan büyükçe ilçelere de şehir demek yanlış değil.

Halk ağzı olarak 'Komşuluk öldü abi!' sözü tanıdık geliyor olmalı. Bu söz şehrin sosyolojik açıdan basit tarifinde işe yarar. Zira şehir, ayrıca, sosyal mesafenin en aza indiği, fakat insan ilişkilerinin en yoğun olduğu yerler olarak tanımlanıyor. Buradaki ilişki biçimini açmam gerek: İlişkiler asgari düzeyde medeni, yani daha kurallı ilişkiler mevzu bahis. Ama bu medeni ilişki çoğu zaman nezakete karıştırılır. Bu algının ardında şehir kavramının, "medine" isminden mülhem nezaket, letafet çağrışımları yapan medeniyetle bağlantısı var tabii. Zaten Medine'nin, Türkiye'de bir kadın ismi olarak var olması cins-i latife göndermedir. "Şehirli" (hoşlanmayanların alaycı söylemiyle "şeharli"), gereksiz, abartılı nezaketin; yapmacıklığın karşılığı olarak, züppeliğin avamcası olarak muteber. 1974 yapımı "Köyde İndim Şehire" filminde gömülü hazineyi bulan köylü kardeşlerin şehre indiklerinde altınlarını bozduracakları kuyumcu da gözü açık şehirli tiplmesiyle resmedilir. Film, tam şehirli olamamış para delisi kişiler hicvi üzerine kurguludur. Sosyete, şimdilerde seçkin kesimi anlatsa da şehirliye denk geliyor. Esasında 'şehirleşmiş toplum' demek kısaca. Bu kötücül anlamlara karşılık şehirli, medeni ilişkiyi, şehre ait görgüye sahip olmayı anlatıyor.



Şehir tasnifi

Yüzeysel bir tasnifle bakalım, şehirlere. Kaba bir sınıflama olduğunu unutmadan. Bakacağım yer fonksiyonel bir ayırım ama en yaygın olanı.

Ticaret şehri: New York, Singapur, Marsilya... Meselâ Hong Kong, Asya'nın en işlek ticaret merkezi. Şimdilerde Çin'e bağlı özel yönetim bölgesi. Hepsinin temel özelliği liman şehri olmaları ayrıca.

Sanayi şehri: Petrokimya, madencilik gibi ağır sanayi ile iştigalli şehirler. Almanya'nın kuzey kıyılarında insanlar denize giremez, zira deniz balçık gibidir. Hava ısısının düşüklüğünden değil, sanayi artıklarının pisliğinden girilemez denizlere. Bizde İzmit, Aliağa, İskenderun, Ereğli gibi yerler.

Turizm şehirleri: Yunanistan'ın tüm şehirleri... Selanik, Atina, Kavala ilk akla gelenler meselâ. Türkiye'de de ise Antalya, açık ara önde. Rusların orayı ayrı ülke zannetmeleri boşuna değil. Keza Kuzey Kıbrıs'ın şehirleri.

İdari şehir: Bürokrasi ya da memur şehri. Başkanlardır buraları. Tabii ki, Ankara.

Bir de nitelermelerle belirlenen şehirlerden söz edilebilir. Ve bu kategorinin ucu yok.

Mesela slowness, yani sakin şehir. Bu kavramın mucidi İtalyanlar citta-slow diyorlar. Türkiye'de Seferihisar. Akyaka, Yalvaç, Eğirdir, Yenipazar, Gökçeada gibi yerler. Uluslararası bir birlik tarafından geliştirilen kriterler çerçevesinde üye olunabiliyor. Dünyada böyle olan 200'e yakın şehir var. Bu kriterler mesela, şehir merkez-in araba kullanımına yasak getiriyor, McDonald gibi süper marketlerin açılmasına müsaade etmiyor. Çevreci ve sürdürülebilirlik eğilimlerle yaşanır şehirleri yaratma amaçlanmış.

Ölü şehir, hayalet şehir ya da enkaz kent: Kıbrıs'taki Maraş sözgelimi. Gazimağusa'nın güney beldesinde turistik bir yer idi.1974'deki Kıbrıs Savaşından sonra tampon bölge oldu. Camları kırık, duvarları dökük çok katlı otel binaları kalıntı olarak orada. Ve artık orası askerlerin gözetimindeki hayalet şehir.

Zamanın durduğu şehir: Küba, Havana. Etraf 1950-60 model klasik araçlarla dolu. Sokak duvarları Che'nin, Fidel Castro resimlerinin kolajlandığı grafitilerle rengârenk.

Hareketli şehir: Derbeder hayatın tüm unsurlarının görüldüğü şehirler. Para, kumar, abartılı eğlenceler... Los Angeles, Las Vegas.

Kendine yakın camiada bir "entelektüel" olarak büyük hürmet gören, "Hoca" lakabıyla tanınan eski başbakanlardan Ahmet Davutoğlu'nun yeni çıkan kitabı "Medeniyetler ve Şehirler"de⁴, kadim, modernlik ve küreselleşme üzerinden bir sınıflama çabası var. Ve mesela İstanbul'u medeniyetleri buluşturan, dönüşen ve dönüştüren bir kent olarak görüyor.

Modernleşme Vetiresinde Kentlilik

Türkiye'nin çabuk modernleşme kaygısı, kentliliğimizi, dolayısıyla onunla eş kökenli olan medeniliğimizi de sarsar. Sindirilmeyen, özümsememeyen kentlilik, arada kalmış, bunalımlı, kendini arayan tipleri çıkarır. 1933'te yazılan ve "Şişlide bir apartuman..." mırıltısı ile zihnimizde kalan Lüküs Hayat müzikalindeki Rıza tiplemesini hatırlayın. Sonradan görme karakter öne çıkar. O gibilerin, parayla imtihanı sorunludur.

1960'lar, 70'ler modernleşmemizde ayrı bir süreçtir. Köyden şehre göçlerle, kır kültürü şehre taşınır. Yine şehirleşmemekle cebelleşiriz. Şehir kıra değil, kır şehre hâkim olur. Biçimsel mod-



ernlik, inşaatta kendi gösterir. Sonradan görme tipler, bu dönemde de çıkar. Yeşilçam'ın dönem filmlerinde kötü karakterli milyonlar fabrikatörlerin amacı, daha da zenginleşmek için kendine yeni arsalar, yeni boşluklar aramak olur. Rantı gözetin ve fakat insanı gözden çıkaran tipler olarak resmedilir, andığım tipler.

1960'lara kadar gerçek anlamda üç şehirden söz edilebilir. Başkent Ankara, eski Osmanlı payitahtı İstanbul ve liman-ticaret kenti İzmir. Ankara, Cumhuriyetin erken döneminde alabildiğince kayırılan yükselen bayındır seferberliği içinde büyür. İstanbul, 1950'lere kadar ihmal edilir. Diğer şehirler ise, idari taksimatta adı yalnızca 'şehir'dir. Hani şu çocukluğumuzun oyunu vardır ya; İsim, şehir, bitki.. Sanki orada kullanacağımız malzemelerdir, şehir isimleri. Gerçekte şehir sayılmazlar, çünkü hâlâ kırsaldır.

2000'lerde ise hemen her şehir, 'şantiyelere döner'. Birçok sektörü canlandıran etkisiyle ekonomik değer biçilir, inşaata. Tabii ki yeni türedi bir zengin sınıfın doğmasında ciddi payı olur. Sözgelimi "Şantiyeler kralı" diye anılan Ali Ağaoğlu. Onun, büyük inşaat projelerinin adına dikkat edelim: "My Towerland, My Europe, My City"... Benim, benim, ... Hayat tarzı sunar size. Şirketinin sloganı şu zaten: "Yaşam mimarı". Bu yıllarda, imar -bayındır işleri adeta şehvetle belli eder kendini. Gigantomaniye düşülür, yani büyüklük tutkusuna, güç tapıcının içine sürüklenilir. Bir çeşit iktidar teşhirciliği, özellikle yerel yönetimlerde kendini gösterir.

⁴Küre yayınları, İstanbul 2016.

Görkemli, anıtsal yapılar dikme tutkusuyla belediyeler işe koyulur. Yeni Babil kuleleri çıkar ortaya. Ve sonuç, uç örneklerden, Bursa'nın ortasındaki TOKİ binaları.

Kısacası modernistik (sözde modern) mimari, insanı, insan ölçüsünü unuttur. Eski eserleri heba eder. Konformizm galebe çalar. Halbuki kentli olan, şehir kültürünü yaşatan yer, esasen eski eser kıymeti bilmeye, doğru ve zevkli restorasyonlarla kültürel mirası korumaya önem verir. İdeolojik olarak kendini muhafazakâr olarak konumlandıran değil, herkesten beklenen reflekssten ve duygudan bahsediyorum.

Sonuç Yerine

Denizli, ne yazık ki, kültür olarak tam şehirleşemeyen 'şehirler'dendir. Olabilseydi, kentlilik ruhu var olsaydı, Babadağlılar Çarşısının karşısındaki Selçuklu eseri Ulu Cami ayakta kalır, kitapları de yerinde olurdu. Kaç zamandır, kökleri Meşrutiyete giden ve esasen milli mimarinin eseri Denizli Lisesinin akıbeti üzerine yapılan tartışmalar bu sancımızın bitmediğini gösteriyor.

Bereket versin ki, iyi şeyler yapılıyor. Yangınla harap olan Külahçı



Un Fabrikası restore edilerek Denizli Konservatuvarı olarak kullanılıyor. Denizli Belediyesi "Denizli evi" özelliği taşıyan, şahsa ait bazı evleri ya satın alma ya da bağış yoluyla kamu mülkü haline getirmeyi becererek, o yerleri kültür evleri olarak yaşatmayı bildi.

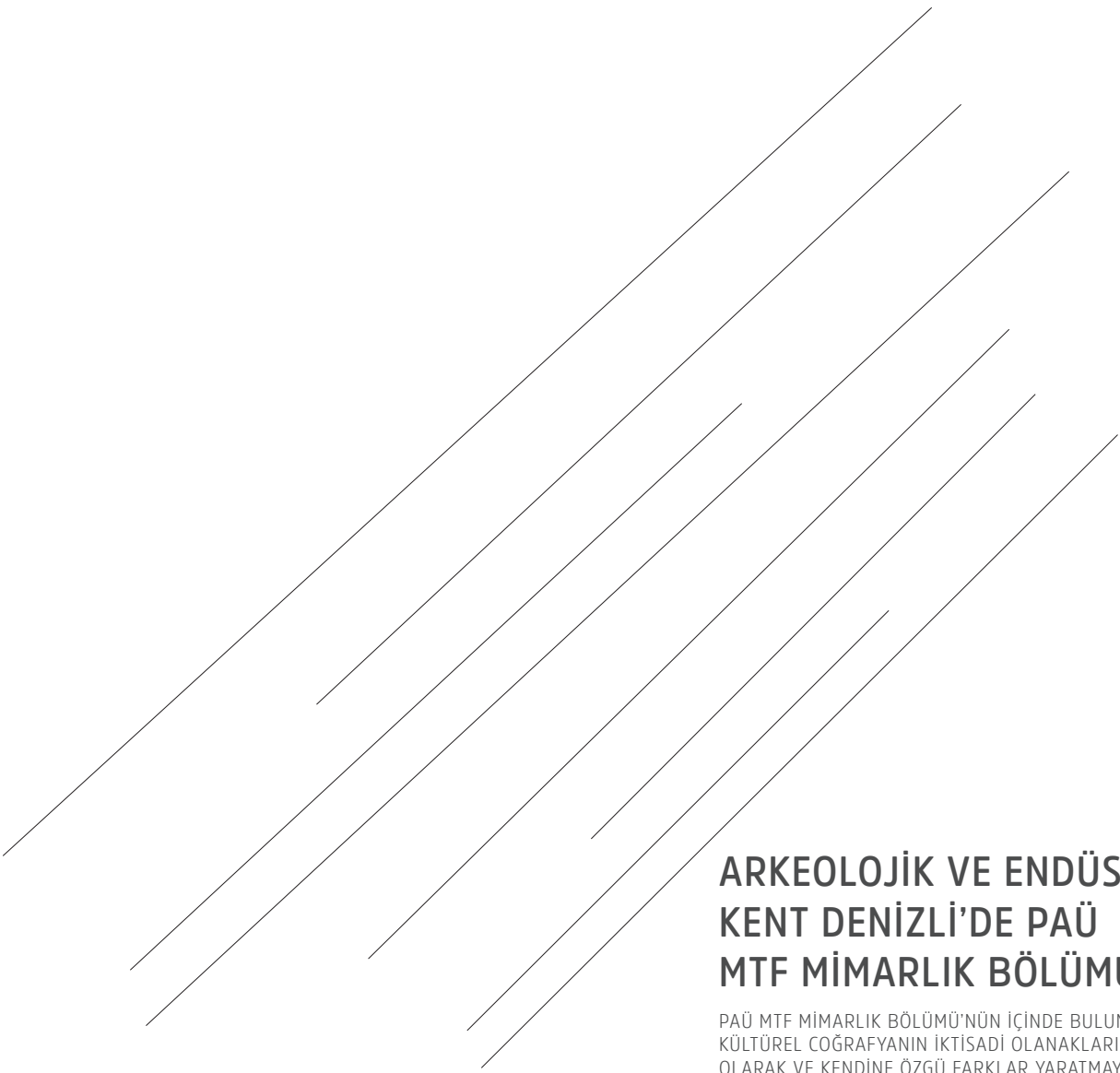
Bu minvalde, Denizli şehir merkezinde bir kent müzesi girişimini önemli buluyoruz. Yıllar evvel Kent Müzesi Girişimcileri Derneği,

konuyu hep gündemde tutmuş ama somut adım atılamamıştı. En son, 2012'de Laodikya'da Kültür Bakanlığı (o vakit Ertuğrul Günay'dı) ile işadamı Ahmet Nazif Zorlu arasında protokol



yapıldı. Valilik binasının yanında, yıkılan eski kız enstitüsünün olduğu alanda, -14 bin metrekare bir yerde-, adı Denizli Zorlu Arkeoloji ve Kent Müzesi olan bir kent müzesi inşa edilecekti. (Takip ediyoruz)

Kentsel dönüşüm... Yapısal dönüşüm... Yapı anayasası... Depremle anılan Denizli'de mevcut binaları sağlamlaştırma, yeniden yapılanma zaten ilk elde düşünülecek bir zorunluluk. Fakat asılan, bunları yaparken bile şehrin ruhunu yakalamak, en azından kaybetmemek gerek.



ARKEOLOJİK VE ENDÜSTRİYEL KENT DENİZLİ'DE PAÜ MTF MİMARLIK BÖLÜMÜ

PAÜ MTF MİMARLIK BÖLÜMÜ'NÜN İÇİNDE BULUNDUĞU SOSYO-KÜLTÜREL COĞRAFYANIN İKTİSADİ OLANAKLARININ FARKINDA OLARAK VE KENDİNE ÖZGÜ FARKLAR YARATMAYA ÇALIŞARAK YÜRÜTMekte OLDUĞU MİSYONU VE HEDEFLERİNİ VİZYONU İLE BİRLİKTE STÜDYO İÇİ VE DIŞINDAKİ ORTAMLARDA YÜRÜTTÜĞÜ AKADEMİK ÇALIŞMALARININ TEMELİNİ OLUŞTURMAKTADIR.



Lülü Neman Altınışık

ARKEOLOJİK VE ENDÜSTRİYEL KENT DENİZLİ'DE PAÜ MTF MİMARLIK BÖLÜMÜ

Yrd. Doç. Dr. İŞİL UÇMAN ALTINIŞIK

Denizli kentsel alanı geriye dönük olarak tarihhöncesine uzanan süreç içinde arkeolojik ve tarihsel bir imgeye sahip olmuştur. Modern süreçler içinde buna eklenen endüstri katmanıyla birlikte, günümüzde, bu iki temel zemin üzerinden kentsel mekânını yeniden üretmektedir. Kevin Lynch "The Image Of The City [Kent İmgesi]"nde kent kimliğini, benzerliklerden daha çok farklılıklarla olanaklanan bir toplum-mekânsal zemin olarak nitelendirir. Lynch'in bakış açısından değerlendirildiğinde denilebilir ki; Denizli'deki güncel kentsel yaşamın fark yaratan önemli kaynakları arasında bu arkeolojik ve endüstriyel olanaklar gelmektedir. Bu noktada endüstri ve arkeolojinin bir arada Denizli'de var olmasının, Modern Denizli kent kimliğinin önemli bir kısmını üretiyor oldukları ve üretmeye de devam etmeleri gerektiği hemen söylenebilir.

Denizli il sınırları içinde onlarca antik kent ve neolitik çağlara uzanan yüzlerce höyük yerleşimi yer almaktadır. Hierapolis, Laodikeia, Tripolis ve Tabae güncel olarak arkeolojik çalışmaların sürdüğü antik yerleşkeler; Beycesultan ve Ekişihöyük bu sıralamaya hemen eklenilebilecek tarihsel olarak daha eskiye uzanan yerleşkelerdir. Bu kültürel katmanlara Denizli ilinin sahip olduğu doğal kaynakları da eklemek gerekirse; taş ve mermer ocakları, termal su kaynakları öncelikle sıralanması gerekenler

arasında yer alır. Bu sıralamaya; peyzaj değeri anlamında Denizli kentsel alanının yerleştiği Çürüksu Vadisi, vadiyi çevreleyen dağlar ve sahip oldukları endemik bitki örtüleri ile barındırdıkları rekreatif potansiyeller eklenir. Ayrıca Denizli lokasyon olarak bir kavşak noktasıdır. Tarihsel olarak İpekyolu; güncel olarak Ankara-Antalya-İzmir Bağlantılarının merkezinde yer almaktadır. Dolayısıyla insan kaynağının sirkülasyonu ve sürekliliği için uygun bir zemin tanımlar. İçinde bulunduğu lokasyon anlamında ticaret yapma olanaklarına sahiptir. Bu durum tüm diğerleri ile birlikte düşünüldüğünde Denizli'yi üretim yapmak; üretimi sürekli kılmak ve dolaşıma sokmak için olanaklı hale getiriyor. Sahip olduğu endüstriyel katman bu değerler üzerinde inşa oluyor. Bu olanaklar temelinde değerlendirildiğinde; Denizli kentsel yaşamı ve mekânı kültürel, sanatsal, endüstriyel, arkeolojik, bilimsel etkinlikler ile bu söz konusu alanlara ilişkin akademik anlamda yapılabilecek araştırma geliştirme çalışmaları ve eğitim olanakları bağlamında başka bir zemin değeri de kazanmış olmaktadır. Bu söz konusu zemin; PAÜ Mimarlık ve Tasarım Fakültesi Mimarlık Bölümünün, özellikle güncel süreç içinde akademik anlamda var olma gerekçeleri, misyonu, vizyonu ve stratejik hedefleri anlamında içinde bulunduğu kültürel ve endüstriyel olanaklarla örtüşen etkinlik alanını oluşturmaktadır (Resim 1 ve Resim 2).

Resim1:Laodikya Gezi - Afrodisyas Gezisi



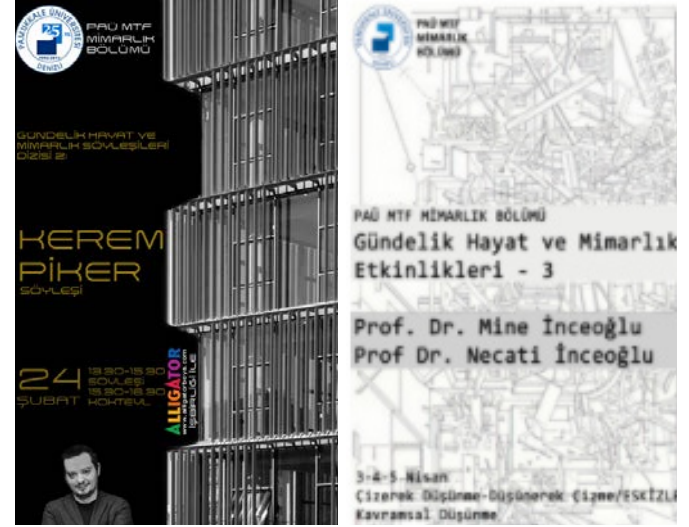
Bölümün misyonu, arkeolojik ve endüstriyel konular temelinde yürütülecek bir içeriğe sahip mekânsal araştırmalar ile biçimlenen hedefli bir toplam, kendine özgü bir müfredat ortaya koymaktır. Mimarlık bölümü bu içeriği, kentnin diğer aktörleri ile birlikte yeniden üretebilmenin mimari tasarım stüdyoları içinde ve dışındaki ortamlarını yaratmaya çalışmaktadır. Mimarlık eğitimi, içinde bulunduğu coğrafi-tarihsel katmanlar temelinde arkeoloji-sanayi arakesitinden beslenen kültürel ve iktisadi olanakları mekânsal farkındalık alanı olarak tanımlayan bir perspektif içinde düşünerek yürütmektedir.

Resim2: Abalıoğlu Kültür Merkezi Eski Çırçır Fabrikasının Mekansal Yeniden Üretimini Yerinde İnceleme Gezisi



Mimari tasarım stüdyosu etkinlikleri merkezinde ve bu merkezi besleyecek biçimde, yapı yapma düşüncesi ve süreçlerini irdeleyerek işleyen ders örüntüsü ile eğitim öğretim programı güncellenmiştir. "Gündelik Hayat ve Mimarlık Etkinlikleri" başlıklı altında bölüm müfredatına eklenen bir eğitim-öğretim zemini yaratılmıştır (Resim 3).

Resim3: Gündelik Hayat ve Mimarlık Etkinlikleri 2 - Gündelik Hayat ve Mimarlık Etkinlikleri 3



Mimarlık pratiği ve modern yaşam arakesitinde üretimler yapan akademisyen ve profesyonellerin bilgi ve deneyimlerini öğrencilerle paylaşabilecekleri, öğrencilerin programın içeriğini ve planının oluşturulmasına ve yürütülmesine doğrudan katıldıkları etkinlikler düzenlenmektedir (Resim 4).

Resim4: Kerem Piker'le öğrenci söyleşisinden Mine ve Necati İnceoğlu öğrenci söyleşisinden





geliştirmek ve bu ölçek eşliğinde “Babadağ Ağırlama Mekanları” Proje önerisini geliştirebilmektir (Resim 5).

Resim5: “Babadağ Ağırlama Mekanları Projesi” Jüri Davetiyesi



Vizyonu ise; bu söz konusu müfredatı, teknoloji ve inovasyon anahtar kelimeleri ile buluşturmaktır. Teknoloji ve inovasyon anahtar kelimeleri bir sıfırdan başlamanın konusu değil; kültürel üretimleri bağlama ilişkin olanaklar ve sınırlar dahilinde yenilemenin ve dönüştürerek sürdürülebilmenin konusudur. Bu nedenle de Araştırma-geliştirme (Ar-Ge), teknolojik ve inovatif çalışmalar için gerekli ve öne çıkan bir alandır. PAÜ MTF Mimarlık Bölümü'nün en temel akademik hedefi, yukarıda tanımlanan misyonun, bu söz konusu bölüm vizyonu için bir ön çalışma ortamı ve olabildiğince çoğul aktörlü olarak etkinleştirebilmektir.


Süreç içinde bazı adımlar atılmış ve sonuçlar alınmaya başlanmıştır. Örneğin, 2015-16 Bahar Dönemi Mim 202 Mimarî Tasarım II Dersi kapsamında yürütülen Babadağ “Ağırlama” Mekânları Projesi, kurduğu araştırma ve karşılaşma ortamı dolayısıyla tekstil sanayi tarihi bağlamında öne çıkan ilçelerden olan Babadağ için mekansal bir gündem üretmiştir. Söz konusu Dersin içeriğini belirleyen “ağırlama mekanları” konusu ve bu konu etrafında biçimlenecek olan “barınma mekanları” araştırmaları odağında; dördüncü dönem mimarlık öğrencileri, “kırsal” bağlamın mekansal unsurları ve dinamikleri ile birlikte “üretilen” ve “yeniden üretilen” anlamlarla kurgulanabilen “o yere özgü durum”unu bir tasarım problemi olarak geliştirebilmeleri hedeflenmiştir. Bu çerçevede süreç boyunca öğrencilerden beklenen, belirlenen proje alanı içinde, “lokal niteliğe ve ölçeğe sahip” “mekansal parçaları” bularak Babadağ’ı coğrafik değerler, yapısal unsurlar ve anlamlar açısından çözümleyerek babadağ mekan ölçeği

Süreç boyunca Babadağ sakinleri, yöneticiler, sivil inisiyatif sahipleri, öğretim üyeleri ve öğrencilerin bir arada oldukları ve birbirlerine birikim ve düşüncelerini paylaştıkları süreç, ardından bir başka süreci başlatmıştır. Denizli'nin mekân kültürü ve tekstil-sanayi tarihi açısından önemli ilçelerinden birisi olan Babadağ'da “Nitelikli Gündelik Mekân Üretimine Yönelik Katılımcı Bir Girişim Olarak; Babadağ'da Mehmet Özer Caddesi Yüzey Renovasyonu ve Süreç Dokümantasyonu Projesi” bu anlamda değerlendirilebilir. Babadağlı Sanayici ve İş Adamları Derneği, Babadağ Belediyesi, Pamukkale Üniversitesi Mimarlık ve Tasarım Fakültesi Mimarlık Bölümü öğretim üyeleri ve öğrencileri, ulusal ve yerel üreticiler ile hizmet sağlayıcılar işbirliğinde gündeme gelen bir araştırma-geliştirme projesi süreci başlamıştır. Babadağ yapılı çevre niteliğini sokak- yüzey-cephe düzeyinde yapılacak renovasyonlarla güncelleyip sağlıklılaştırarak yeniden üretmek ve sunulacak mimarlık hizmeti ile Babadağ gündelik ve iktisadi hayatına katkı sağlamak amaçlanmıştır. Renovasyon sürecinin Babadağ sakinlerinden yöneticilere, öğrencilerden akademisyenlere, üreticilerden hizmet sağlayıcılara uzanan çoğul aktörlü katılımcı bir model olarak geliştirilmesi sürecini özgün bir öneri olarak düşünülmektedir. Bu projede Alligator Boya'nın sürece başından beri olan desteği ve katılımı projenin uygulama olanaklarını zenginleştirmiş; Gökdelen İskele-Kalıp'ın sürece eklenmesiyle uygulama ayağı güçlenmiştir. Böylelikle bir araya gelen tüm aktörlerin ortak çalışmalar yaparak birlikte projeler üreterek ve yürüterek mekânın yeniden üretimine katkı sunacakları bir araştırma-geliştirme ortamı inşa edilmiştir (Resim 6).

Resim 6: Teknokent'te gerçekleştirilen basın bildirisinden



Mekan olgusu ve mekansal çalışmalar sadece mimarlığın otonom sınırları dahilinde üretilebilecek ve kavranabilecek bir konu değildir. Mimarlık perspektifinin önemi tartışmasız olmakla birlikte tek başına yeterli de değildir. Bu konu, PAÜ MTF Mimarlık Bölümü'nün içinde bulunduğu sosyo-kültürel coğrafyanın iktisadi olanaklarının farkında olarak ve kendine özgü farklar yaratmaya çalışarak yürütmekte olduğu misyonu ve hedeflediği vizyonuyla birlikte stüdyo içi ve dışındaki ortamlarda yürüttüğü akademik çalışmalarının temelini oluşturmaktadır.



DENİZLİ KENTİNİN BAZI PEYZAJ DEĞERLERİNE GENEL BİR BAKIŞ

DENİZLİ KENTİNDE, İMAR PLANLARINDA UYGULANMAMIŞ YEŞİL ALANLARIN UYGULAMAYA AKTARILMASI, KENT VE ÇEVRESİNDE YER ALAN BİRÇOK VADİ VE ONLARIN SUNDUĞU POTANSİYEL PEYZAJLARIN UYGUN TASARIMLARLA HAYATA GEÇİRİLMESİ, PARKLAR VE YEŞİL ALANLARI BİRBİRİ İLE BAĞLANTISINI KURAN EKOLOJİK AĞ SİSTEMLERİ, YEŞİL ALTYAPI VE YEŞİL YOLLARIN PLANLANMASI, GÜVENLİ, DAHA İYİ TASARLANMIŞ, DAHA ÇEKİCİ, BAĞLANTILI YAYA VE BİSİKLET AĞLARI VB. OLUŞTURULMASI KENTSEL AÇIK VE YEŞİL ALAN VARLIĞINA VE KENTSEL PEYZAJA BÜYÜK KATKILARI OLACAKTIR.



DENİZLİ KENTİNİN BAZI PEYZAJ DEĞERLERİNE GENEL BİR BAKIŞ

Doç. Dr. MURAT ZENGİN



1. Denizli Hakkında Genel Bilgiler

Denizli doğal peyzajının biçimlenmesinde yüzey şekilleri oldukça etkili olup; eğim, bakı, topoğrafya, yükselti, jeoloji ve iklimle bağlı olarak oluşan arazi şekli oldukça dalgalı bir yapı sergilemektedir. Dalgalı olan bu arazi parçası üzerinde yer alan dağlar, vadiler, ovalar, nehirler, göller ve yaylalar ise zengin bir peyzajın oluşumuna olanak sunmuştur. Denizli'nin dağlık alan ekosistemleri biyolojik çeşitlilik bakımından oldukça zengin mekanları oluşturur. Özellikle tarımsal peyzaj deseni açısından ovaları, temiz hava küre merkezi ve doğa turizmi için cazibe noktası olması bakımından yaylaları, tüm canlılar için gerekli olan su ve suya dayalı yaşam kaynakları, nehirleri, gölleri, dereleri ve sulak alanları bakımından zengin bir yapı gösterir. Oksijenin en çok üretildiği alan olan sulak alanlar, kuşların üreme, konaklama ve yaşamlarını devam ettirebilmeleri için oldukça önemli olan alanlardır. Denizli il gene-

linde Dağlar; Honaz Dağı (2571 m.), Akdağ (2449m.), Bozdağ (2421 m.), Karcı Dağı (2308 m.), Babadağ (2308 m.), Sandıras Dağı (2294m.), Eşeler Dağı (2254 m.), Kızılhisar Dağı (2241 m.), Burgaz Dağı (1990 m.), Büyük Çökelez Dağı (1840 m.), Maymun Dağı (1733 m.), Beşparmak Dağı (1307 m.), Sazak Dağı (1143 m.); Ovalar; Çürüksu ve Denizli Ovası, Büyük Menderes ve Sarayköy Ovası, Tavas Ovası, Kaklık Ovası, Hanabat Ovası, Acıpayam Ovası, Çivril ve Baklan Ovası; Yaylalar; Yatağan ve Kefe Yaylası, Beyağaç Topuklu Yaylası, Yukarı-Aşağı Erikli Yaylası, Süleymanlı Yaylası, Lala Bağlar yaylası, Karagöz Yaylası; Nehir, Göl, Çay, Dere; Büyük Menderes Nehri, Buldan Süleymanlı Yayla Gölü, Çivril Işıklı Gölü, Beyağaç Kartal Gölü, Acıgöl, Beylerli Gölü, Karagöl, Yukarı Dağdere Gölü (Saklıgöl), Banaz Çayı, Çürüksu, Akçay, Dalaman, Küfi Çayı, Hamam Çayı, Gökpınar Çayı, Yeni Dere, Derbent Çayı, Denizli peyzajının şekillenmesine büyük katkıları olan önemli kaynak değerleridir.

Denizli ili orman varlığı bakımından da oldukça zengin bir yapı sergilemektedir. Denizli Orman İşletme Müdürlüğü (Merkez, Honaz, Kaklık, Kocabaş, Pamukkale, Sarayköy, Buldan, Güney) kapsamında normal orman 95.512 hektar ve bozuk orman 51.614 hektar olmak üzere toplamda 147.127 hektar orman varlığı bulunmaktadır (URL 1). Ormanlarda Pinus nigra (karaçam), Pinus brutia (kızılçam), Cedrus sp.(sedir), Robinia sp. (Akasya), Juniperus sp. (ardıç), Quercus sp. (meşe), Platanus sp. (çınar) ve Fraxi-



Honaz Dağı (URL 3)



Karcı Dağı (URL 4)



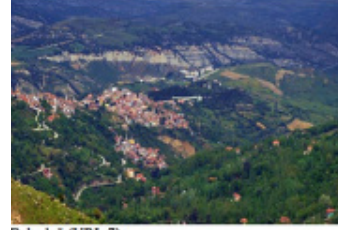
Akdağ (URL 5)



Bozdağ (URL 6)

nus sp. (dışbudak) türleri ile Akdeniz iklimine has maki türleri yer almaktadır.

Ege Bölgesi'nin en yüksek dağı olan Honaz dağı (2571 m.) biyolojik çeşitlilik bakımından oldukça zengin bir yapı gösterir. Özellikle endemizm açısından birçok türe ev sahipliği yapmaktadır. Türkiye Bitkileri Veri Servisi'nde (TUBİVES) Denizli iline kayıtlı 762 bitki türü bulunmakta olup bunların 34 familyaya ait 183 türünün endemik olduğu tespit edilmiştir (URL2). "Türkiye'nin Önemli Doğa Alanları" kitabında, ülkemizde 451 canlı türünün "tek nokta endemiği" olduğu, bu türlerin yeryüzünde sadece Türkiye'de bir noktada yaşamakta olduğu ifade edilmiştir. Aynı eserde Denizli ilinde tek nokta endemiği olarak "Silene denizliense Aytaç", "Campanula bipinnatifida", "Barbera hedgeana" yer aldığı ifade edilmiştir.¹ Bunlardan Denizli'nin ismi ile özdeşleşmiş endemik bir tür olan "Silene denizliense Aytaç"ın Çamlık Taşocağı civarında yaklaşık 830 m. yükseklikte, kalkerli taşlık ve kayalık bir alan üzerinde olduğu belirtilmiş ve 1995 yılında Türkiye Bitkileri C2 karesine kaydedilmiştir.²



Babadağ (URL 7)



Besparmak Dağı (URL 4)



Kefe Yaylası (URL 4)



Süleymanlı Yayla Gölü (URL 8)

Denizli'de Korunan Alanlar'da, 1 adet Milli Park (Honaz Dağı Milli Parkı), 1 adet Tabiat Koruma Alanı (Beyağaç Kartal Gölü), 1 adet Tabiat Parkı (Akdağ), 1 adet Tabiat Anıtı (Güney Şelalesi), 3 adet Uluslararası Sulak Alan (Işıklı Gölü, Pamukkale, Acıgöl), 1 adet A tipi (Kefe Yaylası), 5 adet B tipi (Çamlık, Evkara Çamlığı, Süleymanlı Çamlığı, Eşen Göleti, Gökpınar) Ormaniçi Mesire, Dinlenme Yeri, 1 adet Özel Çevre Koruma Bölgesi (Pamukkale ÖÇK) yer almaktadır.³

Kültür Varlıkları ve Müzeler Genel Müdürlüğü'nün yayınladığı 2015 yılı verilerine göre, Denizli'de askeri yapı, endüstriyel yapı, idari yapı, mezarlık, kültürel yapı, dini yapı ve sivil mimarlık örneği gibi toplamda 784 adet tescilli taşınmaz kültür varlığı bulunmaktadır. Denizli ilinin Kültür ve Tabiat Varlıklarını Koruma Kanunu 7. maddesi kapsamında, tescillenmiş taşınmaz kültür varlıkları olarak 19 antik kent ile 55 arkeolojik ve doğal sit yer almaktadır. Doğal ve arkeolojik sit alanlarına örnek olarak Kaleiçi, Laodikeia, Tripolis, Colossae, Sebastapolis, Apollonia, Hareklia, Eumenia, Dionyzopolis ve Hieropolis verilebilir. Dini açıdan öneme sahip Yediler, Servergazi, Fatma Hanım, Mehmet Gazi, Ali Sinan, Mahmut Gazi, Yatağan Baba, Abdi Bey Sultan, Beycesultan, Hüsamettin Bey, Er Dinlendi, Ahmet Dede, Habib-Acem ve Üçler türbeleri de Denizli il sınırları içindedir. Selçuklu döneminde yapılmış olan Akhan Kervansarayı ile Abat Kervansarayı dönemsel özellikler taşıyan yapılara örneklerdir. Denizli Müze Müdürlüğü'ne bağlı Hierapolis (Pamukkale) Arkeoloji Müzesi ve Atatürk Evi Etnografya Müzesi taşınabilir kültür varlıkları açısından önemli yerlerdir.



Hierapolis Antik Kenti Tiyatro (URL 10)



Laodikeia Antik Kenti (URL 11)



Tripolis Antik Kenti (URL 12)



Colossae Antik Kenti (URL 4)



Apollon Leirbenos Antik Kenti (URL 4)



Tabae Antik Kenti (URL 4)

Denizli birçok uygarlığın yaşadığı antik kentlerin merkezi niteliğindedir. İl Kültür ve Turizm Müdürlüğü verilerine göre il genelinde yer alan antik kentler: 1988 yılında UNESCO Dünya Mirası Listesi'ne hem kültürel hem de doğal kategoride giren Hierapolis; UNESCO Geçici Dünya Mirası Listesi'nde yer alan Laodikeia ile Tripolis, Colossae, Apollon Leirbenos, Tabae, Eumonia, Herakleia, Salbace, Dionysopolis, Attuda, Apollonia Salbace, Sebastopolis, Lounda, Trapezapolis, Attyochorium, Mossyna, Motello, Sala ve Aetos antik kentleridir (URL 4).

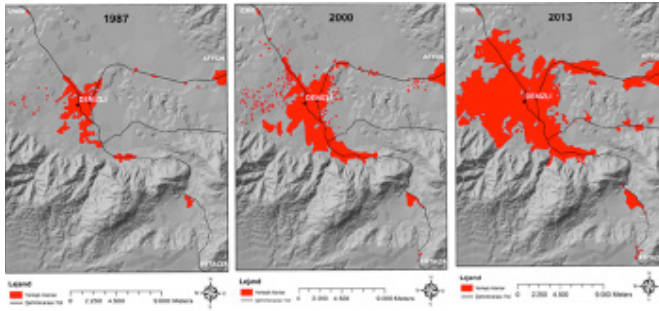
2. Denizli Kenti Açık-Yeşil Alanları

Hızlı kentleşme sürecinde kentler mekânsal değişime uğramakta, doğal ve kültürel açıdan büyük bir değişim yaşamaktadır. Bu değişimin kentin kimliği üzerine olan etkileri her geçen gün hızla artmaktadır. Bilim, sanayi ve teknolojiye hızlı gelişmeler, artan göçler, geleneksel mimarinin yerine betonlaşmış yapılar, plansız gelişme gibi nedenlerinden dolayı kentler doğal kültürel ve tarihi dokudan uzaklaşmakta, havası, toprağı ve suyu kirletir hale gelmektedir. Sanayi, ticaret, ihracat, kültür ve eğitim bakımından Denizli ili ülke ortalamasının üzerindedir. Bu bakımdan Ege Bölgesi'nde liderlik yapan önemli kentlerden biri olması, hızlı bir yapılaşmayı da beraberinde getirmiştir. Kentsel gelişim nedeni ile



tarım alanları, doğal alanlar ve tarihi doku baskı altına girmiştir.

Özellikle 2000 yılı sonrası kentlerin ekonomik yapısındaki değişimler ile birlikte kentsel mekanlardaki yapılaşmada hızlı bir şekilde artış olmuştur. Denizli ilinde, sanayinin de etkisiyle 2000 sonrası dönemde kurumsal, toplumsal ve fiziksel anlamda önemli bir değişim yaşandığı bilinmektedir. 2000 sonrasında ülkede yaşanan değişimlere paralel olarak Denizli, kurumsal yapısındaki değişikliklerle Büyükşehir Belediyesi haline gelmiş, inşaat sektörünün payının artmasına ve büyük ölçekli kentsel dönüşüm uygulamalarına sahne olmuştur. Bu kapsamda 1987-2013 yılları arasında Denizli kentinde zamana bağlı olarak mekânsal gelişimde ciddi değişimler yaşanmıştır.



Denizli kentsel gelişimi 1987-2000 yılları arasında 2.45 kat, 2000-2013 yılları arasında 2.63 kat ve 1987-2013 yılları arasında 6.48 kat büyüme göstermiştir. Gelişim ana ulaşım hatları boyunca yoğunluğunu artırırken, konut yerleşim alanlarının batı ekseninde yoğunlaştığı ve sanayi amaçlı yerleşimlerin ise tarımsal nitelikli arazilere doğru kaydığı görülmektedir.

Hızlı kentleşme nedeni ile sağlıklı kentler oluşmakta, planlamalar ise artık kentin hızına yetişememektedir. Kentleşmenin etkileri sonucu açık ve yeşil alanlar ise üstlendikleri fonksiyonları sağlıklı bir şekilde yerine getiremez olmuştur. Açık-yeşil alanlar, insan ile doğa arasında bozulan ilişkiyi dengelemede ve kentsel yaşam koşullarının iyileştirilmesinde önemli bir etkiye sahiptir. Bu nedenle gelişmiş ülkelerde açık-yeşil alanların nitelik ve nicelikleri, medeniyetin ve yaşam kalitesinin bir göstergesi olarak kabul edilmektedir. Denizli Büyükşehir Belediyesi 2013 yılı yeşil alan verilerine göre aktif yeşil alan miktarı 5.326.480 m², pasif yeşil

alan miktarı 4.400.057 m² olmak üzere toplamda 9.726.537 m² yeşil alan olduğunu belirtilmektedir. Kişi başına düşen yeşil alan miktarı (aktif yeşil alan/nüfus) 10.44 m² olarak ifade edilmektedir. 2 Eylül 1999 tarih ve 23804 sayılı Resmi Gazete'de yayınlanan "İmar Planı Yapılması ve Değişikliklerine Ait Esaslara Dair Yönetmelik"le kişi başına düşen yeşil alan miktarı 10 m² olarak belirtilmiştir. İlgili mevzuatta yeşil alanlara yönelik nitelik ya da işlev yönünden herhangi bir standarda ya da başka bir açıklamaya yer verilmemiştir.

Kentsel doku içerisinde, yeşil alan standartları, planlamanın gerçekleştiği yerin, demografik yapısı (yaş, cinsiyet, meslek grupları dağılımı), sosyal kültürel koşullar (yöresel eğitim ve alışkanlıklar), ekonomik yapı (gelir durumları), alan büyüklüğü, konum, iklimsel özellikler (sıcaklık, yağış, bulutluluk, güneşlenme durumu vb.), mevcut bitki dokusu ve karakterine göre oluşturulmalıdır.5 Açık ve yeşil alan standartları konusunda genel olarak kabul görmüş uluslararası bir standart bulunmamakta, ülkelere, bölgelere ve kentlere göre bu standartlar farklılıklar göstermektedir.6 Çoğu araştırmacı için artık açık ve yeşil alanların ne kadar oldukları değil, ancak nerede ve ne nitelikte oldukları önem kazanmıştır.7 Özellikle açık ve yeşil alanlar, kentlerin sağlıklı gelişmesi açısından büyük önem taşımaktadırlar. Bu alanların kentler için rekreasyon, ekoloji ve arazi organizasyonuna yönelik farklı fonksiyonları bulunmaktadır.8

Denizli kentindeki açık ve yeşil alanlar, özel/yarı özel açık yeşil alanlar ve kamusal açık yeşil alanlar olarak sınıflandırılmış ve aşağıda değerlendirilmiştir.

2.1. Özel / Yarı Özel Kullanıma Açık Yeşil Alanlar

Konut ve Toplu Konut Bahçeleri: Denizli il genelinde eski yerleşim yeri olan Kaleiçi ve çevresindeki mahallelerde tek katlı veya iki katlı bahçeli konutlar yer alırken, Yenişehir, Servergazi, Adalet, Bağbaşı vb. gibi mahalleler toplu konut alanları olarak planlanmıştır. Tek veya iki katlı konutların bahçesinde daha çok değişik meyve ağaçları ile sebze bitkileri yer alırken, toplu konut bahçelerinde süs ağaç ve ağaçlıkları ile bakımlı yüzeylerden oluşan bir bahçe anlayışı söz konusudur. Kent genelinde mülk sahiplerinin ekonomik durumlarına göre bahçe alanlarının şekillendiği örneklerle rastlanıldığı gibi kendi kaderine bırakılan bahçe alanları da oldukça fazladır. Denizli'de peyzaj tasarım çalışmaları ile şekillenmiş arazi ile uyumlu ve bakımlı bahçelere ait çok fazla uygula-

ma örneği bulunmamaktadır. Konut ve toplu konut alanlarındaki açık ve yeşil alanlar istenilen standartlarda estetik ve fonksiyonel özelliklere sahip değildir. Geleneksel bahçe anlayışının izleri eski yerleşim alanlarında çok az da olsa görülebilmekte iken yeni yerleşim alanlarında modern bahçe anlayışının benimsendiği söylenebilir.

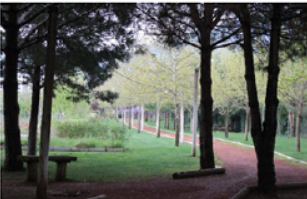
Okul Bahçeleri: Denizli kent merkezinde toplam 265 adet orta- okul, lise ve dengi okul bulunmaktadır. Okul bahçe alanlarının tasarımı konusunda bir standart olmadığı, özellikle bahçe alanının büyük bir kısmının okul yapıları, sert zemin ve spor alanları ile kaplı olduğu, boş bırakılan alanların ise ek bina veya hizmet binaları için ayrıldığı söylenebilir. Okul bahçelerinde kullanılan bitkisel materyallerin estetik ve fonksiyonellikten uzak, gelişigüzel, bakımsız ve yetersiz olduğu görülmektedir. Denizli'de hemen hemen her mahallede bir okul bulunmaktadır. Okulların bahçelerindeki mevcut ağaçlar ise buldukları alanda olduğu kadar, kent genelinde de yeşil dokuya katkı sunmaktadır. **Pamukkale Üniversitesi Kampüsü:** Üniversite Kampüsü Denizli-Antalya Karayolu ulaşımının kenarında Yunus Emre Mahallesi'nde yaklaşık 1000 dönümlük bir alana kurulmuştur. Kampüs alanı içerisindeki bina ve tesislerin dışında kalan alan bakımlı çim alanı ve ağaçları ile kentin açık ve yeşil alan varlığına ciddi katkı sunmaktadır. Kampüsün batı kısmı tamamen spor ve sosyal faaliyetler için planlanmış ve bu kısımda gölet, futbol sahası, voleybol sahası, basketbol sahası, tenis sahası, uluslararası müsabakaların yapılabildiği yüzme havuzu ve spor merkezi, kapalı spor salonu, çocuk oyun alanı, yürüyüş parkurları ve sosyal tesislere ait kafe ve konukevi yer almaktadır. Kampüste fakülte binaları ve çevreleri, bağlantı ve yaya yolları, araç yolları ve otoparklarda bitkisel düzenlemeler yapılmıştır. Kampüs büyük ölçüde yapılaşmasını tamamlamıştır. **Diğer Kurum ve Kuruluşlar:** Bu kapsamda Orman Bölge Müdürlüğü, Çevre ve Şehircilik Müdürlüğü, Gıda, Tarım ve Hayvancılık İl Müdürlüğü, DSİ, Valilik, Adliye, Belediyeler, Bakanlıklara ait alanlar, Dini Tesis alanları vd. kurum ve kuruluşların bahçe alanları kent açık ve yeşil alanlarına büyük katkı sunmaktadır. Özellikle Orman Bölge Müdürlüğü ve DSİ yeşil alan varlığı bakımından daha planlı ve bakımlı alanlara sahip olduğu söylenebilir.

2.2. Kamusal Açık ve Yeşil Alanlar

Mahalle Parkları: Açık ve yeşil alanlar, farklı insanların karşılaşması, tanışması, konuşması, kentsel yaşamı paylaşması gibi sosyal ih-



tiyaçların karşılanması ve sosyo-kültürel süreklilik ve gelişmenin sağlanması açısından, toplumsal iletişimin gerçekleştiği kültürel odak noktaları olarak da nitelendirilebilirler.⁹ Kent sakinleri, rekreasyonel ihtiyaçlarını karşılamak, günün yorgunluğunu ve stresini atabilmek için mekanlar aramaktadır. Kent içinde bu işlevi yerine getirebilecek yeşil alanlardan biri mahalle parklarıdır. Mahalle parklarının miktarı ve kent içerisindeki dağılımları bu işlevi karşılayabilmelerinde önemli rol oynamaktadır. Bu nedenle mahalle parklarının kentlerde ulaşılabilirlik mesafesi içerisinde dengeli bir dağılım göstermesi gerekmektedir.¹⁰ Büyüklük olarak en az 20 da. ve en uygun 40 da. olarak, tek veya semt parkları içerisinde planlanması gerektiği belirtilmiştir. 11 Mahalle ölçeğinde hizmet veren açık-yeşil alanların, mahalle nüfusu, kapasitesi ve ihtiyaçları dikkate alınarak planlanmalıdır. Halkın kullanımının yoğun olduğu önemli mahalle parklarından İncilipınar, Adalet, Sümer, Bağbaşı, Sevindik, Yürüyüş yolu ve Yunus Emre parklarında alan kullanımları olarak spor alanları, çocuk bahçeleri, oyun grupları, yürüyüş yolları, piknik alanları, su gösterisi ve havuzlar, yapay şelale, anıt ve heykeller, bakımlı ve geniş çim yüzeyler, restoran ve kafeler yer almaktadır. Denizli Büyükşehir Belediyesi tarafından yıl boyunca sürekli olarak bakımları yapılan estetik ve fonksiyonel açıdan fırsatlar sunan, nitelikli ve ulaşılabilirliği yüksek parklardır.



Kent Parkları: Kent parkı kavramı, her yaş grubunun yararlandığı içerisinde pasif ve aktif rekreasyon olanaklarının bulunduğu, en az 400 dekar ve en uygun 1000 dekar büyüklükte olan, etki alanı 30-60 dakikalık bir yürüyüş mesafesinde yer alan aktif açık ve yeşil alanlardır (12,13). Denizli kentinde Kent Parkı bulunmamaktadır ancak kent parkı olabilecek potansiyel alanları mevcuttur.

Günümüzde, Çevre ve Şehircilik Bakanlığı tarafından askeri alanların kent merkezlerinin dışına çıkarılmasına yönelik çalışmalar yapılmaktadır. Lise Caddesi üzerinde yaklaşık 4000 dönümlük arazi üzerinde bulunan askeri kışla bugün Denizli kenti için kent parkı olabilecek yüksek potansiyeldeki bir araziyi oluşturmaktadır. Bu durum, Denizli'nin "Central Park"ı olabilecek büyüklükteki bir kent parkının oluşabileceği anlamına gelmektedir. Dünyadaki ilk peyzaj çalışması olan ve ilk kent parkı olma özelliği gösteren New York'taki Central Park 3382 dönüm arazi üzerine kurulmuş olup, parkı yılda 25 milyon kişi ziyaret etmektedir. Askeri alan, Denizli kentinin tam ortasında birçok alana eşit uzaklıkta kentin akciğeri görevini üstlenebilecek, farklı tasarım ve bahçe anlayışının hakim olduğu, tüm halkın rekreasyonel ihtiyaçlarına cevap verebilecek, geniş çim yüzeyleri ve farklı bitkisel tasarımların yer aldığı, su yüzeyleri ve gösterilerinin olduğu, estetik ve fonksiyonel amaçlarla tasarlanmış, milyonlarca ziyaretçi çekebilecek bir kent parkı olabilecek niteliktedir.

Kent Korulukları: Doğal veya suni olarak tesis edilmiş ağaçlarla kaplı olan, kent insanına sadece dinlenme veya piknik amacıyla hizmet veren mesirelik alanlara denir. Bu kapsamda, kullanım yoğunluğunun fazla olduğu Çamlık ve Servergazi Mesire Alanlarına ait kısa bilgiler aşağıda verilmeye çalışılmıştır.

Çamlık Mesire Alanı: 2007 yılında 330.000 m² alan üzerinde kurulmuştur. Temiz havası ve doğal bitki örtüsü nedeni tüm yıl boyunca hizmet verme özelliğindeki bir alandır. Özellikle mesire alanı içerisinden başlayarak eğimli patikalarla seyir terasına ulaşmakta, birinci çeşme ve ikinci çeşme yürüyüş güzergâhı halkın doğal yürüyüş parkurları arasındadır. Mesire alanı içerisinde, hayvanat bahçesi, spor alanları, çocuk bahçesi, çay bahçesi, havuz ve su gösterileri, restoran, piknik alanları, yürüyüş yolları gibi pek çok aktiviteye yer verilmiştir. Özellikle yaz aylarında aşırı sıcaklığın etkili olduğu dönemlerde mesire alanındaki yoğunluk gece geç saatlere kadar alanın kullanımını sağlamaktadır.

Servergazi Mesire Alanı: 200.000 m²'lik alan içerisinde Selçuklu

komutalarından Servergazi Türbesi, doğal suyun alan içerisinde gezdirilerek tasarıma canlılık katılmıştır. Alanda, piknik alanları, yürüyüş yolları, çocuk oyun alanları, restoran ve büfeler yer almaktadır.

Meydan, Yol, Bulvar ve Refüjlerdeki Açık ve Yeşil Alanlar

Denizli'de Gazi Mustafa Kemal, Cinkaya, 29 Ekim, Vatan, Çamlık, Barbaros, Albayrak, Cafer Sadık Abalıoğlu, Ali Marin, Menderes, İzmir, Gümüşler ve Fevzi Çakmak olmak üzere toplam 13 adet Bulvar bulunmakta olup çoğunun bitkilendirilmesi, kaldırım ve refüj çalışması tamamlanmıştır. Kentte açık alan olarak 15 Temmuz Delikliçınar Şehitler ve Demokrasi meydanı olmak üzere iki adet önemli meydanı bulunmaktadır.

Bir kentin genel karakterini, mimari yapılar, açık-yeşil alanlar ve bunların birbirleriyle olan ilişkileri ve bütünlüğü tayin eder. 12 Yollar, bulvarlar, meydanlar ve refüjler kentin açık alanlarını oluşturmalarının yanında, yeşil alanlar ile bağlantının kurulmasında, yeşil ağın oluşturulmasında oldukça önemli alanlardır.

Mezarlıklar: Denizli kent merkezindeki Asri, İlbade, Gümüşler, Bereketler, Servergazi, Hallaçlar, Şirinköy Demler, Şirinköy Halıköy, Kadılar, Çakmak, Tunalı, Göveçlik, Saruhan, Karakurt, Saruhan, Gökınar, Kınıklı, Bağbaşı, Zeytinköy mezarlıkları yer almaktadır. Mezarlık alanlarındaki mevcut ağaçlar (karaçam, servi, sedir, kızılçam, dişbudak, akasya vb.) ise kentin yeşil dokusuna katkı sunmaktadır.

Bağbaşı Kent Ormanı: 625 ha.'lık bir alan üzerine kurulan ormanda kızılçam, fıstık çamı, sedir, mavi servi, kara servi ile ağaçlandırılmış alan ve doğal orman alanından oluşmaktadır. Alan içerisinde piknik alanları, çocuk oyun alanları, yürüyüş ve dinlenme alanları, spor alanları, patikalar, kamelya ve çeşmeler yer almaktadır. Yaban hayatı bakımından da birçok tür alanda yaşamaktadır. Bitki örtüsünde kızılçam ve karaçam haricinde ,çınar, doğal ceviz, sandal, ahlat, akçakesme, yabani zeytin, sistus, ladin ve kekik türleri bulunmaktadır.

Alan içerisinde Denizli Büyükşehir Belediyesi tarafından halkın sosyal yaşamını daha da zenginleştirmek, doğa ile iç içe olmalarını sağlamak amacıyla bir Teleferik tesisi inşa edilmiştir. Tesis Bağbaşı Ormanı içerisinde 350m.'den aldığı misafirlerini 1400 m. rakımdaki Bağbaşı yaylasına ulaştırmaktadır. Alanda hizmet binaları, otopark alanları, bungalov yayla evleri, çadır evler, seyir

terasları yapılmıştır. Rekreasyonel amaçlarla oldukça yoğun kullanıma sahne olan kent ormanı ayrıca Denizli'nin imgeleri arasında yer alabilecek bir alan niteliğindedir.

3. Sonuç


Denizli kenti doğal ve kültürel peyzaj açısından oldukça zengin bir yapı sergilemektedir. Bu yapının koruma kullanma dengesi kapsamında sürdürülebilirlik temelinde planlanması ve buna uygun kararların üretilmesi oldukça önemlidir. Denizli Büyükşehir Belediyesi tarafından son yıllarda gerek kentteki açık ve yeşil alan niteliği ve varlığı, gerekse bu alanları kullanan halka sunulan hizmetlerin kalitesi bakımından büyük emeklerin verildiği gözlemlenmiştir. Bunun yanında kent halkına sunulacak hizmetlerin eşit bir şekilde dağılımı açısından Büyükşehir ve İlçe belediyelerinin kentin açık ve yeşil alan varlığının artırılmasına yönelik çalışmalarını mahalleler ölçeğinde ele alması oldukça önemlidir. Denizli kentinde, imar planlarında uygulanmamış yeşil alanların uygulamaya aktarılması, kent ve çevresinde yer alan birçok vadi ve onların sunduğu potansiyel peyzajların uygun tasarımlarla hayata geçirilmesi, parklar ve yeşil alanları birbiri ile bağlantısını kuran ekolojik ağ sistemleri, yeşil altyapı ve yeşil yolların planlanması, güvenli, daha iyi tasarlanmış, daha çekici, bağlantılı yaya ve bisiklet ağları vb. oluşturulması kentsel açık ve yeşil alan varlığına ve kentsel peyzaja büyük katkıları olacaktır.

KAYNAKLAR

1. Anonim 2006. Türkiye'nin Önemli Doğa Alanları Kitabı, Doğa Derneği, Ankara
 2. Aytaç, Z. 1998. A new species of *Silene* (Caryophyllaceae) from Anatolia (Turkey), *Thaiszia Journal of Botany*, Kosice:8:7-11.
 3. Anonim, 2011. Denizli İli 2011 Yılı Çevre Durum Raporu, T.C. Denizli Valiliği İl Çevre ve Şehircilik Müdürlüğü, Denizli
 4. Nalbantoğlu, O, E. ve Zengin, M, 2015. Sanayi kentinde inşaat sektörünün ivmelenmesi ve kentsel gelişim analizi: Denizli örneği, 6. Kentsel ve Bölgesel Araştırmalar Ağı Sempozyum Kitabı, 6-8 Ekim 2015, İzmir Yüksek Teknoloji Enstitüsü, İzmir.
 5. Gül, A, Küçük, V, 2001. Kentsel Açık-Yeşil Alanlar ve Isparta Kenti Örneğinde İrdelenmesi, Süleyman Demirel Üniversitesi Orman Fakültesi Dergisi, ISSN:1302-7085, Seri:A, Sayı:2, s.27-48, Isparta
 6. Şahin, Ş, Barış, M, 1998. Kentsel Doku İçerisinde Açık ve Yeşil Alan Standartlarını Belirleyen Etmenler, *Peyzaj Mimarlığı Dergisi*, s.10, İstanbul
 7. Onsekiz, D, 2003. Kentsel Ölçekte Eğlence Mekanları ile Konut Alanları İlişkisi-Ankara Kenti Örneği, Yayınlanmamış Yüksek Lisans Tezi, Gazi Üniversitesi, Fen Bilimleri Enstitüsü, Ankara
 8. Oğuz, D, Odabaş, A, 1996. Çevre Planlama ve Tasarımına Bütüncül Yaklaşım, "Kentsel Yeşil Alanlar Etkinliği", Çevre Planlama ve Tasarım Haftası 96 Etkinlikleri, 26-28 Kasım, s.220-276, Ankara Üniv. Zir.Fak., Peyzaj Mimarlığı Bölümü, Ankara
 9. Durmuş, S, 1997. Açık ve Yeşil Alanların Kullanım Özellikleri (Ankara Metropolü Çankaya İlçesi Örneği), Uzmanlık Tezi, Türkiye ve Ortadoğu Amme İdaresi Enstitüsü Kamu Yönetimi Lisans Üstü Uzmanlık Programı, Ankara
 10. Ateş, T, 1985. Ankara Kenti Yeşil Alan Sisteminin Planlamasında Mogan Gölü-Akköprü Arasındaki Göl-Akarsu Çevresine İlişkin Potansiyel Ağırlığın Saptanması ve Değerlendirmesi Üzerine Bir Araştırma, Ankara Üniv. Fen Bilimleri Enst. Peyzaj Mimarlığı ABD Doktora Tezi, Ankara
 11. Ender, E., ve Uslu, C., 2016. Mahalle Parklarının Etkin Hizmet Alanlarının Belirlenmesi - Bursa İli Nilüfer İlçesi Örneği, *Uludağ Üniv. Zir. Fak. Derg.*, 30(1), s:13-20, Bursa
 12. Tümer, S., 1976. Rekreasyon Alan ve Tesisleri Ölçütleri, Ankara T.T.B. Planlama Daire Başkanlığı, Ankara
 13. Perçin, H., 1989. Kent içi Yeşil Alanlar, Samsun Doğayı Koruma Derneği Konferans Notu, Samsun.
- URL1. Denizli Orman Bölge Müdürlüğü internet sitesi, <http://denizliobm.ogm.gov.tr/Sayfalar/Ormanlarımız/OrmanVarligi.aspx>, Erişim Tarihi: 27 Mar. 2017.
- URL2. Türkiye Bitkileri Veri Servisi, <http://www.tubives.com/index.php?sayfa=210&name=20>, Erişim Tarihi: 27 Mar. 2017.
- URL3. <http://www.denizlikampus.com/honaz-dagi-milli-parki>, Erişim Tarihi: 08.04.2017.
- URL4. Denizli İl Kültür ve Turizm Müdürlüğü, <http://www.pamukkale.gov.tr/tr/>

Genel-Bilgiler-Denizli/Daglar/Ovalar, Erişim Tarihi: 08.04.2017

- URL5. <http://www.fotokritik.com/623934/denizli-civril-isikli-golu>, Erişim Tarihi: 08.04.2017
- URL6. <http://www.denizliprojehaber.com/tag/bozdag-kayak-merkezi/>, Erişim Tarihi: 08.04.2017
- URL7. <http://www.denizlihaber.com/ozgun/gezenin-gunlugu/denizli-babadag-da-zaman/>, Erişim Tarihi: 08.04.2017
- URL8. <http://www.denizli.org/suleymanli-yaylasi>, Erişim Tarihi: 08.04.2017
- URL9. <http://www.gezivalizi.com/pamukkale.html>, Erişim Tarihi: 08.04.2017
- URL10. <http://www.gzt.com/hayat/turkiyenin-en-guzel-antik-kentleri-2493645>, Erişim Tarihi: 08.04.2017
- URL11. <http://laodikeia.pau.edu.tr/kullaniciresimleri/copy.jpg>, Erişim Tarihi: 08.04.2017
- URL12. <http://arkeolojihaber.net/tag/tripolis-antik-kenti/>, Erişim Tarihi: 08.04.2017



KÜRESELLEŞEN KENTİN YENİ KAMUSAL ALANLARI: ALIŞVERİŞ MERKEZLERİ, DENİZLİ ÖRNEĞİ

DENİZLİ, GENİŞLEYEN KENTSEL SINIRLARIN YAŞAMA KATILMASIYLA MİMARİ BİÇİMLENME KADAR TOPLUMSAL YAPILANMANIN ANLAMI, YORUMU VE SORGUSU ÜZERİNE FARKLI BAKIŞ AÇILARI GELİŞTİRME İHTİYACI İÇİNDEDİR. HİSSEDİLEN BU İHTİYAÇLARIN GİDERİLMESİ SÜRECİ BİR TAKIM KISIT VE RİSKLER İÇERMEKTEDİR.



KÜRESELLEŞEN KENTİN YENİ KAMUSAL ALANLARI: ALIŞVERİŞ MERKEZLERİ, DENİZLİ ÖRNEĞİ

Yrd. Doç. Dr. GÖZDE KAN ÜLKÜ

Tarih boyunca, insanlar arasındaki sosyal iletişim ve etkileşimin geliştiği ortamlar olan kamusal mekanlar, sosyo-kültürel, ekonomik ve siyasal durumlardan etkilenmişler, kentlerin mimari ifadeleri ve üretimleri yaşanan dönemin koşullarından biçimlenmiştir. Kamusal mekanlar gündelik hayatın rutin faaliyetlerine ev sahipliği yaparak, günümüze kadar başkalaşarak gelmiştir. Kamusal ilişki formları ve kamusal mekan kavramları kapitalizm ile birlikte köklü bir değişikliğe uğramış, kapitalist sistemin kendine has mantığı ve retoriği içerisinde ayrışarak, yeniden tariflenmiştir. Artık bildiğimiz, anlık olarak deneyimlediğimiz, her sınıftan insanla iletişim kurabildiğimiz kamusal ilişki, tüketim kavramı ile birlikte özdeşleşmiştir. Çağımızın yeni kamusal alanları tüketim odaklı alışveriş merkezleri haline gelmiştir.

Oysa kapitalist üretim sürecinden önceki dönemlere bakıldığında, kamusal alan olarak tariflenenin, direkt gündelik hayatın içinden çıkan, gündelik hayatın tüm bileşenlerinin içiçe geçtiği, anlık ve kendiliğinden gelişen, planlanmayan aktiviteler bütününden oluştuğu görülmektedir. Baudrillard'ın de vurguladığı gibi, üretilen kamusal ilişki mekanındaki yansımaları artık kendiliğindenliğini kaybederek, 'üretilmiş olan her şey gibi tüketilmeye adanmıştır' (Baudrillard, 1997). Kamusal mekanın doğal, her türlü hazır ve tasarlanmış mekan kaygısından uzak anlayışı, tüketimin eğlenceli, hazır bir takım öğelerin kullanıldığı; birbirine karışmış göstergeler ve imajların bu mekanların ana unsurları haline geldiği duruma doğru bir evrilmeye geçerek, Kostof'un da (1992) belirttiği üzere, kamusal aktivite, kent meydanları, parklar sokaklardan alışveriş yapılarının klimatize edilmiş ortamlarına doğru bir dönüşüm geçirmiştir. (Vural & Yücel:2001)

Neoliberal olguların çıkışı ile beraber küreselleşme ortamında, tüm dünyada olduğu gibi kentler de dönüşerek, bir zamanların 'üretim mekanı' olan sanayi kentleri birer birer 'hizmet ve tüketim mekanı' haline gelmişlerdir (Türkün, 2012). Kentlerde oluşan yeni ilişkiler ağı ve buna göre üretilen kentsel politikalar genellikle para-nın nasıl kazanıldığından çok nasıl harcanacağı üze-

rine yoğunlaşmış ve kent içi alanların mekânsal dönüşümünde bu durum karşılık bulmuştur. Özellikle küreselleşme eğilimiyle gündeme gelen dünyadaki fırsatların değerlendirilmesi ve yeni toplumsal dinamiklerin yerelleşmeyi desteklemesi ile bütüncül planlama anlayışından uzaklaşarak proje ağırlıklı bir bakış açısı geliştirilmiştir (Eraydın, 2006). Kamusal alan evrensel çapta heterojenlikten homojen bir yapıya doğru itirilmiş, kentler tektipleştirilmiştir. Neoliberal politikalar beraberinde kar odaklı yatırımları getirmiştir.

Devletin özellikle 1990'ler sonrasında özelleştirme politikalarını benimsemesi ve bunun sonucu olarak da açık kamusal alanların yerini büyük ölçüde korunaklı, zaman ve mekân arasındaki ilişkinin yeniden kurulduğu tüketim odaklı mekânlara bıraktığını görmekteyiz.

İç dinamiklerden ziyade daha küresel etkilerle belirlenen kent, sermaye odaklı, tüketim mekanlarına hizmet eden yeni alışımı, 1980 sonrası yoğun göç alan Denizli kentinde de belirgindir. Diğer tüm kentler olduğu gibi Denizli'de de, uygulanan kentsel dönüşüm projeleri, mülksüzleştirme ağırlığı eşliğinde, ayrışma(segregation) ve ötekileştirme ve başkalaştırma durumlarının oluşturulduğu, rantçı zihniyet hegemonyasındaki bir kamusal mekan sorunsalına işaret eder.

Tarih boyunca kamusal ilişki ve kamusal mekân

Kamusal Alan kavramı olarak; insanları bir arada yaşam ihtiyacı ve iletişim ortamı, ; toplumun değer, kültür, dil gibi insana has olguların aktarıldığı, paylaşıldığı veya hayat verildiği bir ortamdır. Kamusal alan kavramı öncelikle somut bir toplumsal tarihi gerçekliği ifade etmekle birlikte hem araştırmacılar hem de aktörler nezdinde muğlak bir kavram olagelmıştır. (Dacheux, 2012: 14-15).

Kamusal mekânların geçmişine baktığımızda antik dönem agoralarının, dönemin sosyal yaşamı açısından en önemli mekânlardan biri olduğu görülmektedir. (Uzun,2006) Kamusal hayatın

Eski Yunan'da agorada geçmektedir. Ancak, agorada geçen bu kamusal ilişki formu kesin ve net bir biçimde tanımlanmış değildir: kamusal ilişki, mahkeme ve meclis görüşmeleri biçimine bürünebilen müzakerelerde oluşabileceği gibi, savaşta ve savaş oyunlarındaki gibi ortak eylemde de oluşabilmektedir (Habermas, 2014). Roma kentlerinin iki kamusal mekânı plaza ve forum'dur. Plazalar, yürüyüş yolları ve dükkân dizileri ile plazalar, Roma kentlerinin merkezini oluşturan, yoğun ticari yaşamları ile çok amaçlı mekânlardı ve kent için ticari ve sosyal kamusal mekânları oluşturmaktaydı.

Özellikle Ortaçağ'ın Avrupa kentlerinde kamusal feodal düzenin ortaklaşa üretim ilişkisiyle yakından ilişkilidir: örneğin, komüne ait olup da ortaklaşa işlenilip kullanılan toprak, kamusaldır, "publica"dır; çeşme pazaryeri ortak kullanıma açıktır ve kamusaldır; loci communes, loci publici (komünal yer, kamusal yer) (Habermas, 2014). Dolayısıyla da kendi başına bir alan olarak kamudan söz edilemez.

Barok döneme baktığımızda, ortaçağın kamusal ve kamusal mekan anlayışından ciddi ölçüde uzak olduğu görülür. Dans ve tiyatro kamusal alanlardan parklara, caddelerden sarayların salonlarına çekilir. (Habermas, 2014).

18. yüzyılda ise, Avrupa'nın büyük şehirlerinde zengin bir kamu hayatı geliştiği görülür. 18. yüzyıl şehirleri büyük parkları, insanların piyasa yapı-tıkları caddeleri, 'flaneur'ların gezindiği pasaları, kafeleri, restoranları, tiyatro ve operalarıyla, şehre gelen çeşitli tabakalardan yabancıları buluşturan canlı bir kamu hayatına sahne olmuş-tur (Gürbilek, 2001, Sennett, 2013) Sennett (Sennett, 2013) şehirlerin bu dönemdeki canlı sosyal hayatını bir tiyatro sahnesine benzetir. Bu sahne içinde insanlar hem aktör, hem de izleyici olarak sahnenin içinde yer alırlar; kamusal ilişkinin gelişiminde- ya da bu sahne içindeki tiyatro oyununun sergilenme-sinde- ise yapmacıksız kendiliğinden gelişen bir doğaçlama söz konusudur.

Avrupa'da 1960'lı yıllarda irdelenmeye başlanan kamusal alan kavramı, ilk kez 1962 yılında Jürgen Habermas'ın 'Kamusal Alanın Yapısal Dönüşümü: Burjuva Toplumunun Bir Kategorisi Üzerine Araştırmalar' (Strukturwandel der Öffentlichkeit) adlı kitabında ele alınmış ve Habermas tanımlamasında kamusal, 'özel şahısların, kendilerini ilgilendiren ortak bir mesele etrafında akıl yürüttükleri, rasyonel bir tartışma içine girdikleri ve bu

tartışmanın neticesinde o mesele hakkında ortak kanaati, kamuoyunu oluşturdukları araç, süreç ve mekanların tanımladığı hayat alanı olarak ele alır. Toplumun değer, kültür, dil gibi insana has olguların aktarıldığı, paylaşıldığı veya hayat verildiği bir ortamdır. Habermas, her türlü çıkardan arınmış, devlet otoritesinin baskısı ve buyruklarından, sermaye egemenliğinden bağımsız bir alan tanımlar. (Güney, URL2)

Bauman, kamusal bir tür birliktelik ve toplumsallaşma biçimi olarak ele almaktadır Caddelerin, stadyumların, alışveriş merkezlerinin dahi kamusal olduğunu sorgulamaktadır. Bauman için kamusal alanlar, birbirinden farklı ve çeşitli grupların, farklı değerler ve çıkarlar doğrultusunda bir araya geldikleri alanlardır ve birbirinden farklı ilkeleri olan pek çok birliktelik biçimleri; 'kamusal alanları' vardır (Kalaycı, 2007: 158).

Kent ve kamusal alan üzerine yazan sosyologlardan biri olan Richard Sennett'a göre kentin en önemli özelliği, kişisel farklılıkları gizlemeden ve kişisel değerleri başkasına dayatmadan başkalarıyla ilişki kurma fırsatı veren bir kamusal alan olmasıdır. (Sennett, 1999: 14-5). Kentte insan ilişkileri alışveriş ve turizm etkinliklerine indirgenerek, kent anlamsızlaştırılmış ve kimliksizleştirilmiştir. Sennett'e göre, modern kültürün sorunu, kamusal mekânların nasıl düzenleneceği, kişisizliğin ve kimliksizliğin nasıl giderileceği; kentsel mekânın gerçekliğinin yeniden insan yaşantısının bir boyutu haline nasıl getirileceğidir.

AVM'ye dönüşen kamusal alanlar

Bu yazının konusu, Denizli'de üretimden çok tüketim odaklı mekânlara hizmet eden, belirli ilişkiler öneren yeni tüketim araçları haline gelen Denizli kamusal alanlarını mercek altına almaktır. Tüm Türkiye kentlerinde de olduğu gibi, kamusal alanlar AVM'ler lehine özelleştirilerek dönüşüm geçirmekte, yeni kamusal alanlar olarak yer edinmektedirler. Tekeli'nin (Tekeli, 2001: 55) de belirttiği üzere, yakın geçmişte ve günümüzde halen devam eden anlayışta tüketim odaklı, daha çok müşterinin zevkine göre tasarlanmış kentler, tarihsel dokularını, sosyal ve kültürel öğelerini muhafaza eden, bütüncül ve nitelikli kentlerin yerini almıştır.

Oysa Denizli kent tarihine baktığımızda, alışveriş ile üretimin birleştiği Kaleiçi Çarşısını, hemen devamında konumlanan 1970'lerde Y.Müh.Mimar Cengiz Bektaş tarafından tasarlanan, kentin imgesinde ve hafızasında önemli yer tutan Babadağlılar Çarşısını görürüz. Her iki örnek de bugün kullanılmaya devam

etmektedir. Babadağlılar Çarşısı ile kentte geleneksel üretimin yansıtıldığı bir çarşı yapısı, alışlagelmiş çarşı sirkülasyonunu sorgular ve dükkanlar arasında tüm binayı dolaşan (örneğini Frank Lloyd Wright'ın New York Guggenheim Müzesi'nde de bildiğimiz üzere) bir rampayla yeniden kurgular. Dükkanlar kadar insanlar arasında da sıkı bir iletişim öngören bu yapı, geleneksel ve özgün üretimin kentte konumlandığı bir kamusal mekan olarak karşımızda durur.

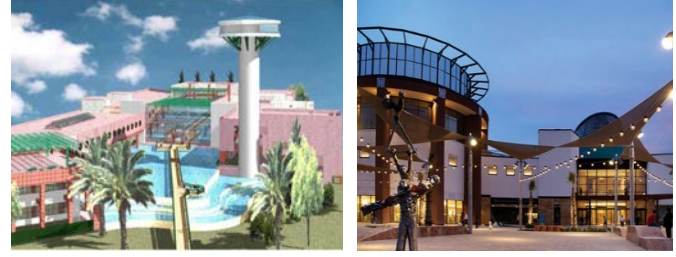


URL 3 & 4. : Babadağ Çarşısı iç mekanından.

•Forum Çamlık Alışveriş ve Yaşam Merkezi

Yabancı sermaye (Hollanda), ile kurulmuş olan Forum Çamlık AVM'nin bulunduğu kamu arazisinin, mekânın kullanımı ve kentsel kimliğin dönüşümü ile kentin önemli aktörleri arasındaki ilişkiler açısından geçirdiği dönüşüm ilginç bir örnek oluşturmaktadır. Forum Çamlık AVM'nin bulunduğu arazide 1997 yılında yapımına başlanan 1999'da kaba inşaat olarak kalan ve daha sonra yıkılan, bünyesinde tiyatro, sinema, sergi salonları, plastik sanatlar, el sanatları kursları ile diğer sanatsal, sportif ve kültürel amaçlı sosyal donatı alanları barındıran Denizli Gençlik ve Kültür Merkezi yapısı bulunmaktaydı. (S.Yavuzçehre,2010)

Kamu yatırımı olarak başlanan Demokrasi Meydanındaki Gençlik ve Kültür Merkezi Projesi için kâr amacı güdülmemiş ve fizibilite çalışması yapılmamıştı ancak fizibilite çalışmasının eksikliği inşaatın tamamlanamaması sonucunu doğurmuştur. İki sene inşaat



URL 5 & 6. : Denizli Demokrasi Gençlik ve Kültür Merkezi Projesi Maketi, Kaynak: Denizli Belediyesi, 1998: 23, URL6: 2008'de çok tartışılan bir alanda 34.00 metrekarelik bir yapılaşmayla Denizli kent yaşamına dahil edilen Forum Çamlık Alışveriş Merkezi'nin Demokrasi Meydanı'na bakan cephesi.

atıl olarak bekletilmiş, 2005 yılında sözkonusu inşaatın alanında yoğunluk arttırımı yapılarak Multi Development Türkiye'ye satışı gerçekleşmiş, Gençlik ve Kültür Merkezi inşaatının yıkımı, alanın satışından iki ay sonra tamamlanmıştır. Ancak Forum Çamlık AVM'nin bulunduğu araziyle belediye mülkiyeti olan alan ve etrafındaki yeşil alanın birleştirilip belediye adına tescillenmesini ve tapu alınmasını yasalara aykırı bulmuştur. Olayın tamamen Forum Çamlık AVM'yi kurtarmak için Denizli Belediyesi'nin kent halkına ait 40 bin dönümlük bir araziye feda ettiğini söyleyen muhalefet partilerin belediye meclisi üyeleri, plan değişikliğine karşı çıksalar da sonucu değiştirmemiştir. (Savaş Yavuzçehre, 2011) Forum Çamlık AVM'nin bulunduğu alan, kent içindeki önemli yol kavşaklarından birinde yer alması ve iş yapma potansiyelinin yüksekliği ile tekil olması durumu nedeniyle, çeşitli davalar ve bu yeşil alana karşılık hibe edilen kamusal alanlar günümüze kadar hep tartışma konusu olmaya devam etmiştir. Forum Çamlık 2008'de Teraspark'tan sonra açılan ikinci kamusal alan olarak kentte yerini almıştır.

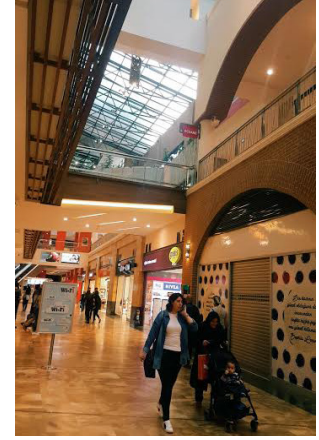
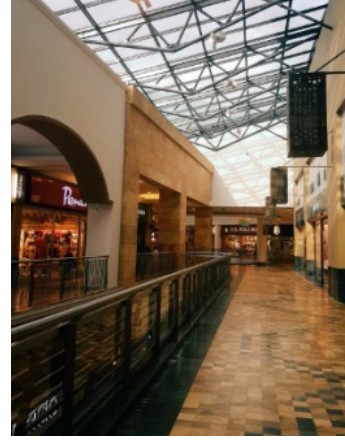


URL 7: Denizli Forum Çamlık AVM'nin çevresiyle ilişkisi.

Multi Development Türkiye ile kentte küresel sermayenini durağı olarak izlenen 34.000 metrekarelik Forum Çamlık alışveriş merkezinin zemininde ve dış cephesinde Denizli'nin traverten taşları kullanılmış doğal mermer, traverten zemin ve duvarları ile Pamukkale'nin traverten taraçasına doğal yapıya gönderme yapmaktadır. Forum Çamlık AVM bulunduğu önemli kavşak konumuna bağlı olarak kentle dört adet girişten bağlanmaktadır. Demokrasi Meydanı'na alternatif olarak üretilen bu yeni alışveriş ve eğlenceye odaklı kamusal mekan, Denizli halkının tüketirken deneyimlediği, kentin algı ve odak noktası konumunda, yeni bir landmark oluşturmaktadır. Konsept tasarımı T+T Design, mimari tasarımı ise Chapman Taylor'a ait ve yaklaşık 34.000 metrekarelik kiralanabilir alanı bulunan alışveriş merkezi zemin artı 3 kattan oluşmakta ve eğimli bir arazide konumlanan alışveriş merkezine her kattan ulaşılabilir. Ana girişi Demokrasi Meydanı'ndan olacak şekilde düzenlenmiş. İkinci katta konumlanan Pamukkale Meydanı'ndaki girişten ise yeme-içme alanlarının bulunduğu kata direkt ulaşmak mümkündür. İç mekan galerinde tavan gerilmiş çadır formundaki alçı paneller ile kaplanırken, sinema mekanı alışveriş merkezinden ayrı bir kütle olarak yükselmektedir.



URL 7 & 8: Demokrasi Meydanı'ndan Forum Çamlık Alışveriş Merkezi'ne bakiş. Ana girişi Demokrasi Meydanı'ndan olacak şekilde düzenlenmiştir.



Resim 1,2,3 &4: Forum Çamlık Alışveriş Merkezi iç mekanından görünüşler. (Kaynak: Yazarın arşivi)

• Sümerpark Alışveriş Merkezi

Denizli kentine baktığımızda eski Sümerbank Fabrika (Sümerbank Basma Sanayi Müessesesi Denizli İplik Fabrikası) yerleşkesinin yerine inşa edilmiş olan Sümerpark Projesi'nin, neoliberal politikalar ve kentsel dönüşüm etkisinde değişim gösteren kamusal alanı tarifleyen iyi bir örnek olduğu görülmektedir. Denizli Sümerbank'ın 1953 yılından 80' li yılların ortalarına kadar Denizli için bir kamusal alan işlevi gördüğü bilinmektedir. 1950 öncesinde temelleri atılan ve 1953 yılında üretime başlayan Denizli Sümerbank yörede dokuma sanayinin gelişiminde ve canlanmasında önemli bir rol oynamıştır.

1953 yılından 80' li yılların ortalarına dek Denizli Sümerbank'ın Denizli için bir kamusal alan işlevi gördüğüdür. Denizli Sümerbank arazisi, Sümer Mahallesi'nde, üzerinde fabrika, lojman ve sosyal tesisler gibi kimi yapıların, koruluğun bulunduğu 148.957 m2 büyüklüğünde bir alandır. Denizli Sümerbank Fabrikası, arazi üzerindeki sosyal tesisler, uzun yıllar Denizli'ye, Türkiye ekono-

misine ve kültürel yaşamına önemli hizmetler vermiştir. Fabrika istasyona yakın bir yerde, 159 dönümlük büyük bir arazi üstüne konumlandırılmıştır. Fabrikanın merkezinde, yönetim binası ve arkasında üretim mekânı, İzmir yolu tarafında ise lokal, misafirhane, havuzlu bir kısmı bulunan yemekhane, pamuk ambarı ve barakalar, kuzey ucunda toprak futbol sahası, Çal yoluna paralel mevkide de idareci ve şeflerin kaldığı lojmanlar mevcut bulunmaktadır. (Savaş Yavuzçehre & Çezik, 2015)

Sümerbank'ın Denizli'ye katkısı yalnızca ekonomik anlamda olmamış spor, sosyal ve kültürel alanlarda hayatı biçimlendirmiştir. Fabrika 159 dönüm arazi üzerinde kurulmuştur. Futbol sahası, misafirhane, lojman ve bin kişilik yemekhanesi ile dev bir yapıdır. Bahsedilen yemekhane aynı zamanda tiyatro oyunları, spor etkinlikleri, sinemalar, düğünler, bayram merasimleri, konferanslara ev sahipliği yapmıştır (Uysal, 2013: 27). Ayrıca Sümerspor adında bir spor kulübü Sümerbank'ın himayesinde gençlerin ve çocukların sosyalleşmesi bağlamında, voleybol, futbol, güreş ve atletizm dallarında hizmet vermiştir. Denizli'de çevre kulüplere bağlı çocuklar sıcak su, temizlik gibi Sümerbank'ın artlarından faydalanmışlardır (M. Şenel, 2014). (Savaş Yavuzçehre & Çezik, 2015)

Yerleşke dönemin ulaşım ilişkileri itibarıyla Denizli Tren İstasyonunun yanında konumlandırılmış, özellikle Denizli çevresindeki kırsal kesimden göç eden insanları bünyesinde toplaması Denizli Sümerbank'ı bir karşılaşma alanı olarak değerlendirilmesine olanak sağlamış, farklı sosyal ve ekonomik statüden insanları belirli gün ve saatlerde bir araya getirme, iletişim kurmalarına olanak sağlama noktasında önemlidir.



Resim 5,6,7,8,9 10: Sümerbank Basma Sanayi Müessesesi Denizli İplik Fabrikası'ndan Fabrika Giriş Kapısı, Lojmanlardan görünüşler. (Kaynak: Yazarın arşivi. 2000)

Denizli Sümerbank'ın tüm halka açık kullanılan; spor salonu, ilkokulu, koruluğu, düşün salonu, tiyatro ve sinema için uygun gösterim alanı türünden çeşitli ve de işlevsel alanları göze çarpmaktadır.



Resim 11,12,13,14 & 15: Sümerbank Fabrikası'nda Üretim Mekanlarına bakış. (Kaynak: Yazarın arşivi. 2000)

Denizli Sümerbank arazisinin özelleştirilerek Sümerpark Alışveriş ve Yaşam Merkezi haline dönüşümü hikayesine bakacak olursak; Denizli Sümerbank Fabrikası, 2006 yılında devletin özelleştirme politikaları kapsamında 'kamusal alan' kimliğini

kaybedip özel sermayeye satılmıştır. Denizli Sümerbank tesisleri fabrika özelleştirildikten sonra, içinde yer alan Sümer İlköğretim Okulu ve 55 dönümlük koruluğu dışında, atıl kalmıştır. Şubat 2015 itibarıyla yapımına başlanan alışveriş merkezi ile bugün bu alanda Denizli-İzmir karayolu üzerinde, 2. Sanayi sitesine komşu kurulan 47.900 m²'lik Sümerpark AVM bulunmaktadır. (Savaş Yavuzçehre & Çezik, 2015)



URL 10 & 11: Denizli Sümerpark AVM'nin kente kurduğu ilişkiyi gösteren görselleri.

Denizli Sümerpark AVM'sinin yanında 608 dairelik site üst gelir grubuna yönelik, güvenli, otoparklı, yüzme havuzlu konut blokları, özel ilköğretim okulu yapılmış ve yapımına devam edilen 2 bloklu iş merkezi kuleleri bulunmaktadır.



URL 12: Denizli Sümerpark AVM'si iç atriumundan görünüş.

Kent merkezine yeni bir alternatif olarak atfedilen bu alan, alışveriş merkezi özel okulu, mağazaları, konutları ile ticarileştirilmiş bir mekân organizasyonudur, dolayısıyla gerçek bir kamusal alan niteliği taşımamaktadır. Bulunduğu alanla bir kentsel doku ilişkisi içinde olmadığı gibi, insanların panoptic bir mantık eşliğinde gündelik hayata dair alışveriş gibi eylemlerini gerçekleştirdikleri, tektipleştirilmiş bir mekandır. Vural ve Yücel (2006: 104)'in be-

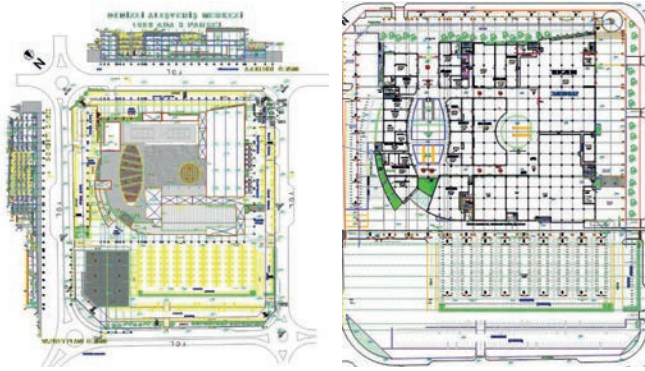
lirttiği üzere, bu merkezler gündelik hayatının her anı planlanmış olan, kent yaşamını keşfetmeye ne zamanı, ne de isteği olan kentlilerin kamusal mekânıdır. Her anı planlanan bu kamusal alanın AVM'den, özel okuldan veya yanında inşa edilen konutlardan faydalanabilmesi için bunun bedelini ödemesi gerekmektedir.

Teraspark Alışveriş ve Yaşam Merkezi



URL 13 & 14 : Denizli Teraspark Alışveriş ve Yaşam Merkezi'nden görünüşler.

Denizli'nin yeni gelişmekte olan konut bölgesi Yenişehir'de yer alan ve Tan Gayrimenkul Yatırım, İnşaat, Turizm, Pazarlama ve Ticaret AŞ ve Hollandalı alışveriş yatırım ve işletme firması Corio iş ortaklığı ile kurulan Teras Park 2007'de açılmıştır. Mimari tasarımını Öncüoğlu Mimarlık'ın yaptığı Teras Park, 52.000 m² arsa üzerinde kurulu toplam 110.000 m² kapalı alanı ve 46.500 m² kiralanabilir alanı ile Denizli'nin en büyük alışveriş merkezi durumundadır. Öncüoğlu Mimarlık mimari raporunda alışveriş merkezinin tasarımında Pamukkale'deki teraslamalardan esinlendiğini söylemektedir. Arazideki kot farkı sebebiyle, binaya her kattan ulaşmak mümkün. Günışığından faydalanmak için iki adet atrium yer alımda. Bir tanesi bütün bina boyunca yükselirken, diğer atrium üçüncü kattan sonra oluşmakta. (Merdım Yılmaz, 2009)



Resim 16 & 17: Teraspark Vaziyet ve Birinci Kat Planları (Kaynak: Yazarın arşivi)



URL 15,16 & 17: Teraspark Atrium ve sinema katından görüşler, Teraspark AVm'nin 3 boyutlu bilgisayar görseli.

Sinpaş Aquamall Alışveriş ve Yaşam Merkezi

Sinpaş Aquamall Alışveriş ve Yaşam Merkezi'nin yerinde arazisi Denizli Belediyesi ve Vilayete ait olan, Denizli İl Özel İdaresi ve Denizli Belediyesi'nin katılımı ile Ege Giyim Sanayicileri Birliği'nce kurulan EGS Park alışveriş merkezi yer alıyordu. Bu birliğin amacı Denizli'nin ekonomik, sosyal ve kültürel yönden gelişimini sağlamak, iç turizmi canlandırmak, kentin hinterlandını tanıtmak

ve fuar tesisleri kurmak, kurdurmak, kurulu olanları geliştirmektir (Denizli Valiliği, 1998: 179; Gökmen, 2001: 48).

URL 18,19 & 20: EGS Park Denizli Projesi Vaziyet Planı, Çocuk Oyun alanı ve Alışveriş Blok Bağlantılarında görünüşler.

Denizli-İzmir Karayolu üzerinde 500 m. cephesi ile önemli bir konumda yer alan ve kent merkezine 3 km. uzaklıkta olan EGS Park Denizli Projesi, çok sayıda tesisi bünyesinde toplayan bir alışveriş, eğlence, kongre ve fuar merkezi kompleksi olarak tasarlanmıştır.



URL 21,22 & 23: Mimar Yalçın Sağlık tarafından tasarlanan Alışveriş Merkezinden görüşler.

7.30 X 7.30 metrelik akslarla düzenlenmiş münferit alışveriş blokları üstü ör-tülü (çelik taşıyıcı şeffaf polikarbonat çatı örtüsü) tek koridor üzerinde çift yönlü dükkanlardan oluşmaktadır. 'Kompleks ilk projesi Yalçın Sağlık tarafından yapılmıştır. Fakat alanda Sağlıkova'nın tasarımından sadece Alışveriş Merkezi uygulanmıştır. Zaman içinde kompleksteki uygulamalarda farklı tasarımcıların çalışmaları gündeme gelmiştir. Yatırımcının isteği doğrultusunda alışveriş merkezinin bir outlet center olarak çözümlenmesi istenmiştir. Tasarımcısı Sağlıkova alışveriş merkezinin genel tasarım yaklaşımını şöyle belirtmiştir: 'Proje outlet bir merkez olarak

başladı. Yatırımcılar Amerika'daki merkezler gibi olmasını istedi. Bir alışveriş merkezi olarak yapılmadı. Yine yatırımcının istekleri ve talepleri doğrultusunda proje de zaman içinde değişiklikler meydana geldi.' Merkezi ve işinsal plan organizasyonu ile çözümlenen yerleşmede alışveriş bloklarının merkezlerinde çeşitli ortak açık alanlar bu-lunmaktadır. Ana tasarım yaklaşımın bir gereği olarak yapılan bu iç avlular alışveriş blokları arasında hem ayırıcı/toplayıcı bir mekansal eleman, hem de üstlendikleri rolleri yaşatan mekanlar olarak ele alınmışlardır. (Gökmen:2001)

Ancak alışveriş merkezindeki planlamada alışveriş blokları arasındaki yaya mekanlarının yarı açık mekanlar olarak tasarlanması ve aralarındaki geçiş alanlarının tamamen açık mekanlarından oluşması ve kullanıcıların yazın sıcak, kışın da soğuk olarak bu mekanlardan olumsuz etkilendiği ve projenin eleştirildiği bilinmektedir.

Ancak bu arada EGS Bank ve ona bağlı EGS GMYO'nun ekonomik kriz nedeniyle sözleşme gereği Belediye ve Özel İdare'ye olan yükümlülüklerinin tamamını yerine getirememesi üzerine Denizli ve Egeli İşadamlarının iştirakleri ile kurulan EGS ye TMSF el koymuş, EGS PARK alanı satışa çıkarılmıştır. Bunun üzerine söz konusu yeri cazip kılmak maksadı ile İmar Planı Tadilatı yapma yoluna gidilmiştir. Denizli Belediye Meclisinin 03.06.2011 gün ve 443 sayılı kararı ile söz konusu yerde İmar Planı değişikliği yapılmış, bu değişiklik ile halkın, kamunun malı olan bu alanda noktasal yapılaşma yoğunluğu 8 kat birden artırılmıştır. Tamamen rant amaçlı böylesi bir düzenleme ile kamu yararı ve şehircilik ilkeleri ve planlama esasları gözardı edilmiştir. (URL 24)



URL 24 & 25: Çeşitli yayın organlarında haber olan EGS Park satışı ve imar planı değişikliğine yönelik haberler.

En nihayetinde 2014'de alan Sinpaş'a satılarak, Sinpaş Aquacity Denizli Projesi'nin yapımına başlanmış, inşaat süreci halen devam etmektedir.



URL 26 &27: Yapım aşaması devam eden Denizli Sinpaş Aquacity. İnşaatı biten alışveriş merkezi: Sinpaş AquaMall.



URL 28: Yapım aşaması devam eden Denizli Sinpaş Aquacity'nin vaziyet planı.

Sinpaş Aquamall Alışveriş ve Yaşam Merkezi'nde, lineer düzlemde tanımlanan alışveriş merkezi, mağazalar ve yolla arasında yarı açık bir koridorla sirküle edilmektedir. Ancak tüm sirkülasyonu üzerinde taşıyıcı çalışan bu arter, şimdiden yetersiz kalmakta ve gerekli mekânsal derinlik ve büyüklükten yoksun olarak beklentileri karşılayamamaktadır. Öncelik taşıt otopark alanına verilerek, yaya yolu arteri dar ve otoparkla sifıra sifıra bir ilişkiyle hiç bir yeşil bant önermesi olmadan gerçekleştirilmeye çalışılmaktadır.

Sonuç

Özellikle rant kaygısı ile tam bir imar çılgınlığına maruz kalan ülkemizde, kentler küreselleşme politikalarının etkisiyle dönüşmekte, AVM ve güvenli kapalı konut yerleşmeleri başta İstanbul olmak üzere Denizli'de de çoğalmaktadır. Kent kullanıcıları kamusal ilişkilerini AVM'ler aracılığıyla deneyimlerken, kısıtlı ve tektipleşmiş bir iletişim kurma biçimi oluşturmuşlardır.

Günümüzde, alışveriş merkezleri, birer hipergerçeklik sunan, mekânsal ve anlamsal olarak hiçbir ilişkisi bulunmayan eğlence öğeleri, mimari yapı öğeleri ve teknolojileri ile kendi içine dönük

bir yaşamın kurgulandığı, dış dünyanın iklim koşullarından, metropol kentlerin karmaşık ve güvensiz ortamından soyutlanmış yaşamların sunulduğu mekânlardır. Alışveriş merkezleri, kendi bağlarını kendileri yaratırlar. Fiziksel iklim ve güvenlik kontrolüne; alışveriş merkezi içinde-ki satış görevlilerinden, güvenlik personeline kadar pek çok ilişki biçiminin düzenlenmiş olduğu alışveriş merkezlerinde kamusal ilişkiler de planlıdır. Bu alışveriş merkezlerinin içinde oluşturulmaya çalışılan her türlü güvenliğin, iklimsel konfor koşullarının sağlanmış olduğu, bir kent mekânı gerçekte tarihin hiçbir döneminde bu kurgu atmosferlerdeki gibi steril ve planlı bir şekilde varolmamıştır. Kente ait olması beklenen ancak kentsel bağlamdan kopuk olarak tasarlanan alışveriş merkezleri çağın yeni kamusal mekanlarıdır.

Denizli, genişleyen kentsel sınırların yaşama katılımıyla mimari biçimlenme kadar toplumsal yapılanmanın anlamı, yorumu ve sorgusu üzerine farklı bakış açıları geliştirme ihtiyacı içindedir. Hissedilen bu ihtiyaçların giderilmesi süreci bir takım kısıt ve riskler içermektedir. (Can, 2017)

KAYNAKLAR

- Aksoy, Z., (2004). Neye niyet, neye kısmet: Kapita-lizmin kalesi devasa alışveriş merkezi fikrinin de bir sosyaliste ait olduğunu biliyor muydunuz?, Radikal İki Gazetesi, 28 Mart 2004, s. 1.
- Baudrillard, J., (1997). Tüketim toplumu, Çev. H. Deliçaylı, F. Keskin, Ayrıntı Yayınları, İstanbul.
- Bauman, Z. (Küreselleşme - Toplumsal Sonuçları
- Bocock, R., (1997). Tüketim, Çev. İ. Kutluk, Dost Kitabevi, Ankara.
- Can, A. (2016), 'Mekan, Kültür, Politika bağlamında Denizli Kent Kimliği, Sosyoloji Divanı sayı no:7, s:229.
- Dacheux, E. (2012), Kamusal Alan, (Çev. H. Köse), Ayrıntı Yayınları, İstanbul.
- Engincan, P. (2016) 'Küresel Kent Mekanları Ve Gündelik Yaşam: 'Sanayi Kenti' Olarak Küreselleşen Denizli', Conference: II. Uluslararası Kent Araştırmaları Kongresi - Küresel ile Yerel Arasında Kentler, 11-13 Mayıs 2016, At Ankara, Volume: II. Uluslararası Kent Araştırmaları Kongresi Bildiriler Kitabı
- https://www.researchgate.net/publication/312023906_Kuresel_Kent_Mekanlari_Ve_Gundelik_Yasam_%27Sanayi_Kenti%27_Olarak_Kuresellesen_Denizli, erişim tarihi: 19.05.2017
- Eraydın, A. (2006), Değişen mekân, Dost K., Ankara.
- Gruen, V., Smith, L., (1960). Shopping towns USA, Reinhold Publishing

Corporation, New York.

Gürbilek, N. (2001). Vitrinde yaşamak, Metis Ya-yınları, İstanbul.

Habermas, J. (2014), Kamusallığın Yapısal Dönüşümü, (Çev. T. Bora ve M.Sancar), İletişim Yayınları, İstanbul.

Habermas, J. (1995), "Kamusal Alan: Ansiklopedik Bir Makale", Birikim, 1995 Şubat, Sayı 70, (Çev. E. Nuran), 62-66, <http://www.birikimdergisi.com/sayi/70/kamusal-alan-ansiklopedik-bir-makale>, (24.1.2015).

Harvey, D., (1997). Postmodernliğin durumu, Çev. Savran, S., Metis Yayınları, İstanbul.

Kowinski, W. S., (1985). The mall of America, William Morrow and Company, Inc, New York.

Kostof, S., (1992). The city assembled: The elements of urban form through history, Thames and Hudson, London.

Lefebvre, H. (1998). Modern Dünyada gündelik ha-yat, Metis Yayınları, Çev. I. Gürbüz, İstanbul.

Leong, S. T., (2001). Gruen urbanism, Harvard Design Guide to Shopping içinde, Ed. Chung, J.C.; Inaba, J.;Koolhaas, R.; Leong, S.T.; Taschen, Köln.

Ritzer, G., (2000). Büyüsü bozulmuş dünyayı büyü-lemek, Çev., Ş.S. Kaya, Ayrıntı Yayınları, İstanbul.

Ritzer, G., (1998).Toplumun Mcdonaldlaştırılması, Çev. Ş.S. Kaya, Ayrıntı Yayınları, İstanbul.

Savaş Yavuzçehre P. & Çezik, U. K. (2015) Sümerbank'tan Sümerpark'a: Alışveriş Merkezine Dönüşen Kamusal Alanlar, İİBF, <https://iibfdergi.deu.edu.tr/index.php/cilt1-sayi1/article/view/2>, erişim tarihi: 19.05.2017

Savaş Yavuzçehre P (2011), Kentsel Mekânda Değişim: Denizli, Denizli Belediyesi Kültür Yayınları, Denizli.

Savaş Yavuzçehre P. (2013), "Küreselleşmenin Artan Etkisinde Denizli", ide-alkent, Sayı 8, 200-227.

Sennett, R. (2013), Kamusal insanın Çöküşü, (Çev. S. Durak ve A. Yılmaz), Ayrıntı Yayınları, İstanbul.

Shields, R., (1992). Lifestyle shopping: The subject of consumption, Routledge, London.

Gökmen, (2001) 'Bir Outlet Merkez: Denizli EGS Park Alışveriş Merkezi', Ege Mimarlık Dergisi, Sayı: 48.S.40-41.

Tekeli İ. (2001), Modernite Aşılırken Kent Planlaması, İmge Kitabevi, Ankara.s:55.

Underhill, P., (2005). Alışveriş merkezleri nereye kadar, Çev. B. Akgönül, Soysal Yayınları, İstanbul.

Uysal, (2013), Onların Hikâyesi, Denizli'nin Tekstil Serüveni, Laodikya Yayınevi, Denizli:s.27.

Vural, T., Yücel, A. (2006), "Çağımızın Yeni Kamusal Mekânları Olan Alışveriş

Merkezlerine Eleştirel Bir Bakış", itüdergisi/a mimarlık, planlama, tasarım, 5(2), Kısım:1, 97-106, Eylül 2006.

Vural, T. 2005, Değişen Üretim-Tüketim İlişkileri Bağlamında Alışveriş Merkezlerinin Anlamsal ve Mekânsal Dönüşümüne Eleştirel Bir Bakış, yayımlanmamış doktora tezi, İTÜ, İstanbul.

Merdim, Yılmaz, E. (2009); 'Denizli Alışveriş Merkezleri ile Göz Kamaştırıyor'; Arkitera, <http://v3.arkitera.com/news.php?action=displayNewsItem&ID=40217>, erişim tarihi: 19.05.2017

URL 1 : Uzun, İ. (2006), 'Kamusal Açık Alan ve Tarihine Bakış', Ege Mimarlık Dergisi, 4-59.

URL 2: Güney, Z. (2007) 'Kamusal Alan Nedir? Kamusal Mekan Nedir?', Arkitera, http://v3.arkitera.com/haber_21487_kamusal-alan-nedir-kamusal-mekan-nedir.html, erişim tarihi: 19.05.2017

URL 3 & 4. : http://www.yapi.com.tr/etkinlikler/cengiz-bektas-arsivi-denizli-etkinlikleri_150933.html, <https://www.flickr.com/photos/saltonline/30568901644>, erişim tarihi: 19.05.2017

URL 5 & 6. : Denizli Demokrasi Gençlik ve Kültür Merkezi Projesi Maketi, Kaynak: Denizli Belediyesi, 1998: 23, , erişim tarihi: 19.05.2017

URL6: <http://www.mimdap.org/?p=20370> , erişim tarihi: 19.05.2017

URL 7: <http://v3.arkitera.com/news.php?action=displayNewsItem&ID=40217>, erişim tarihi: 19.05.2017

URL 8: Demokrasi Meydanı'ndan Forum Çamlık Alışveriş Merkezi'ne bakış. <http://multi.eu/portfolio/forum-camlık-denizli-turkey/> erişim tarihi: 19.05.2017

URL 9: <http://www.denizlihaber.com/ozel/ramazan-haberleri/forum-camlıkta-ramazan-etkinlikleri/>, erişim tarihi: 19.05.2017

URL10 & 11: Denizli Sümerpark AVM'nin kentle kurduğu ilişkiyi gösteren görselleri. <http://www.avmgezgini.com/avmler/denizli/sumerpark-avm-213.html>, erişim tarihi: 19.05.2017

URL 12: Denizli Sümerpark AVM'si iç atriumundan görünüş. <http://www.avmgezgini.com/avmler/denizli/sumerpark-avm-213.html> erişim tarihi: 19.05.2017

URL 13 & 14 : Denizli Teraspark Alışveriş ve Yaşam Merkezi'nden görünüşler. www.taca.com.tr, <http://v3.arkitera.com/news.php?action=displayNewsItem&ID=40217>, erişim tarihi: 19.05.2017

URL 15,16 &17: Teraspark Atrium ve sinema katından görünüşler, Teraspark AVM'nin 3 boyutlu bilgisayar görseli.

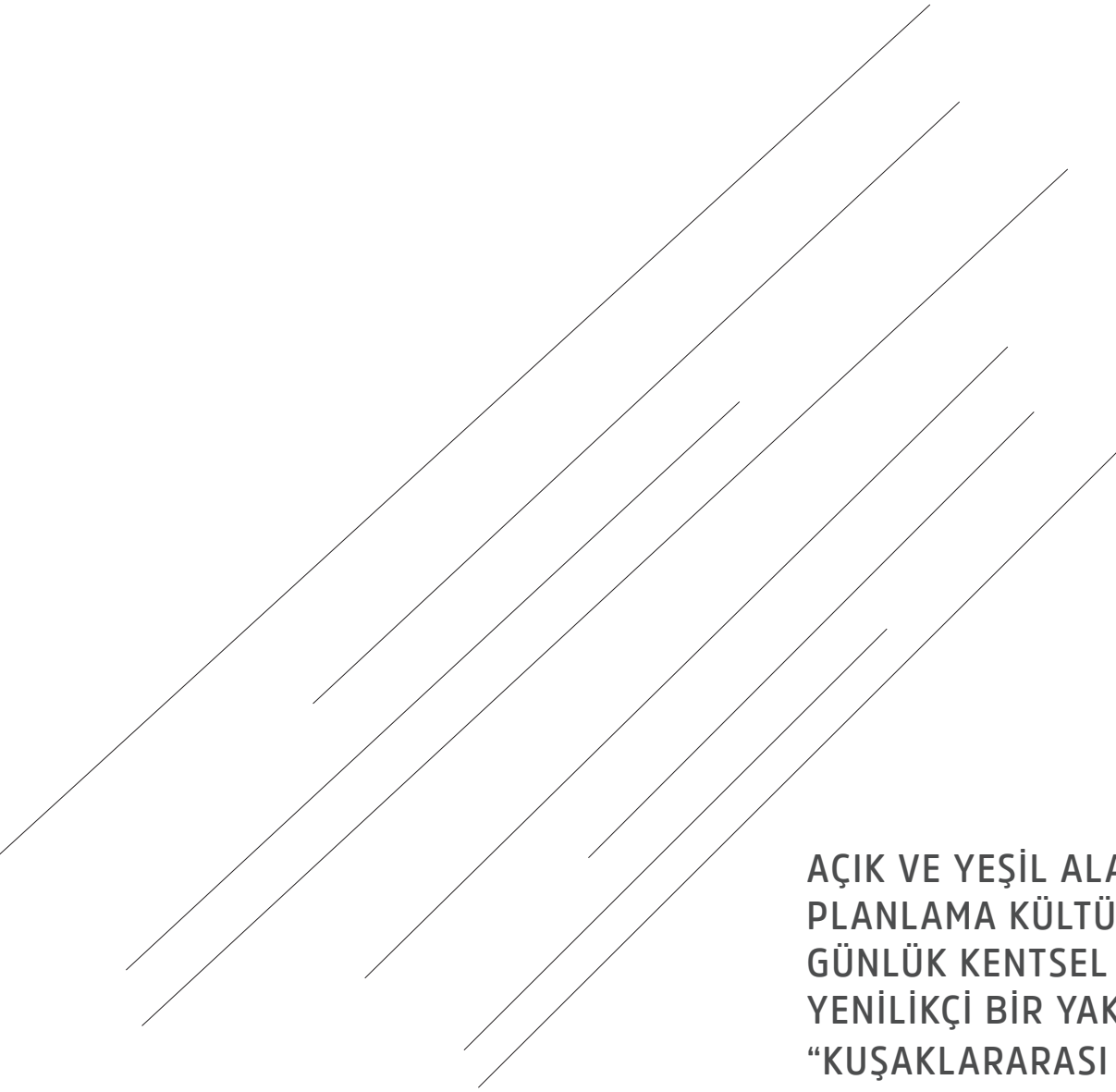
URL 18,19 & 20: Gökmen, (2001) 'Bir Outlet Merkez: Denizli EGS Park Alışveriş Merkezi', Ege Mimarlık Dergisi, Sayı: 48.S.40-41. erişim tarihi: 19.05.2017

URL 21,22 & 23: Gökmen, (2001) 'Bir Outlet Merkez: Denizli EGS Park Alışveriş Merkezi', Ege Mimarlık Dergisi, Sayı: 48.S.40-41. erişim tarihi: 19.05.2017

URL 24 & 25 : http://www.emo.org.tr/genel/bizden_detay.php?kod=96308&tipi=2&sube=3#.WSLG7uvy2w, erişim tarihi: 19.05.2017.

URL 26 & 27 : www.aquacitydenizli.com.tr, erişim tarihi: Mayıs: 19.05.2017

URL 28: www.aquacitydenizli.com.tr, erişim tarihi: Mayıs: 19.05.2017



AÇIK VE YEŞİL ALANDA YENİ PLANLAMA KÜLTÜRÜ GÜNLÜK KENTSEL YAŞAM İÇİN YENİLİKÇİ BİR YAKLAŞIM: “KUŞAKLARARASI AKTİF PARK”

DENİZLİ’NİN ARTARAK DEVAM EDEN YAPILAŞMANIN VE NÜFUS ARTIŞINA PARALEL OLARAK AÇIK VE YEŞİL ALANLARIN ARTIRILMASI İÇİN GERÇEKLEŞTİRİLEN ÇALIŞMALAR KAPSAMINDA “AKTİF PARK” ALANLARI DENİZLİ KENTİNE YENİLİKÇİ BİR VİZYON KAZANDIRACAKTIR. KENTTEKİ AÇIK VE YEŞİL ALANLARDA GEREK KUŞAKLARARASI BAĞI KUVVETLENDİRECEK VE BİR ARADA FAALİYETLERDE BULUNMALARINA OLANAKLAR, GEREKSE ÇOCUKLAR, GENÇLER, EBEVEYNLER VE YAŞLILARA BİREYSEL HAREKET FIRSATLARI SUNACAKTIR.



AÇIK VE YEŞİL ALANDA YENİ PLANLAMA KÜLTÜRÜ GÜNLÜK KENTSEL YAŞAM İÇİN YENİLİKÇİ BİR YAKLAŞIM: “KUŞAKLARARASI AKTİF PARK”

Yrd. Doç. Dr. AYŞE ÖZDEMİR

“The generation-activity-park designed to be used by all generations. The generation-activity park is a concept for body and soul for the younger and the old age groups. The park encourages the various generations to mix with each other and promote social interaction. In this special park younger and older people together can enhance physical and mental abilities simultaneously in a playful and funny way.”

Tüm dünyada 21. yüzyılın sonuna kadar yaşlı nüfusun genç nüfustan fazla olacağı tahmin edilmektedir. Türkiye’de yapılan demografik çalışmalar göstermektedir ki ülkemizde 1935’te yaşlı birey oranı %3,9’dan, günümüzde %4,5’e ulaşmış durumda iken 2030’da beklenen oranı, %6 olarak belirlenmiştir.

Dünya Sağlık Örgütü tarafından 1990’ların sonlarına doğru geliştirilen bir kavram olarak aktif yaşlanma, insanların yaşlılık döneminde hayatlarını refah içerisinde sürdürebilmeleri için kendi potansiyellerini gerçekleştirme ve kendi ihtiyaç, istek ve yapabilirlikleri doğrultusunda sosyal çevresini ve ilişkilerini canlı tutmak, bellek ve fiziksel işlevlerini geliştirici çabalar içinde olmak ve yaşama pozitif bakmasını sağlamak ile topluma katılabilme olanağı sunmaktadır.

Yaşlılarda düzenli aktivite ve egzersiz alışkanlığı, kısa ve uzun dönemde sağlıklı yaşlanmanın en önemli unsurlardan bir tanesi olarak 65 yaş üstü insanlarda zihinsel, fiziksel ve sosyal iyilik halini geliştirecektir (Dünya Sağlık Örgütü - DSÖ). Bunun yanı sıra, aktif yaşam yaşlı bireylerin fiziksel aktivite yapmasının, düşme riskini azaltacağı, mental sağlığını geliştireceği ve bilişsel becerileri güçlendireceği, aynı zamanda sosyal iletişime de katkıda bulunacaktır.

Son yüzyıllarda demografik eğilimler ve göç kentsel gelişimde ciddi değişikliklere neden olmuştur ki bu da, vatandaşların günlük yaşamlarını da etkilemiştir. Kentlerde artan popülasyon ve

yaşlanan nüfus artışı karşısında kamusal mekan olarak açık ve yeşil alanların sürdürülebilir kullanımı ve düzenlenmeleri önem arz etmektedir. Bu nedenle kuşaklararası mekânsal alan kullanım projelerin olması gerekmektedir ki bunlar çocuklarının ve gençlerin büyümesini destekleyen ve aynı zamanda yaşlı insanların ihtiyaçlarını giderecek özellikte olmalıdır.

Kentlerin serveti olarak tabir edilen açık ve yeşil alanlar yapıları çevrenin yaşam kalitesini önemli ölçüde şekillendirmektedirler. Kentler zengin çeşitlilikte açık ve yeşil alana ihtiyaç duymaktadırlar. Yerleşimlerin vazgeçilmez bir ögesi olarak açık ve yeşil alanlar yeterli düzeyde ve/veya düşük kalitede olduklarında kent sakinleri, ziyaretçiler ve yatırımcılar açısından kent kimliğinin bir açığı olarak kabul görmektedir. Açık ve yeşil alanların kullanılabilirliği ve kalitesi kentlerin gelişim şansları için büyük bir öneme sahiptir. Bu esas açık ve yeşil alanların üç temel fonksiyonuna dayanmaktadır:

- Kentin dokusu ve tasarım ögesi olarak açık ve yeşil alanlar,
- Buluşma mekanı olarak açık ve yeşil alanlar,
- Sağlık, iklim ve ekolojiye katkı olarak açık ve yeşil alanlar.

Bu temel fonksiyonların bir sonucu olarak niteliksel olarak yüksek nitelikli açık alan dokusu kentlerde önemli bir değer oluşturabilir. Zengin çeşitlilikte işlevleri olarak;

- Bir topluluğun karakterini, kimliğini ortaya koyabilmesi,
- Kentlere yaşam kalitesi sunması,
- Gayrimenkullerin ve arsaların değerlerini artırması,
- Rekreasyon ve boş zaman aktivitelerine olanak sağlaması,
- İklim katkısı sağlaması,
- Sağlığa katkı sağlaması sayılabilir.

Kentsel açık ve yeşil alanların planlanması ve tasarımında yenilikçi bir kavram olarak “kuşaklar arası” ortaya konuluyor ise, bunun kapsamının ne olacağı bilincinde de olmak gerekmektedir. Burada ifade edilmek istenilen;

- Her yaş grubu için bir şey,
- Yaşlılar için sürdürülebilir zihinsel ve fiziksel sağlık,
- “Kim/kiminle birlikte” sorusunun kontrolü,
- Hangi yaş grubunu etkilediği:
 - Ebeveynler ve çocuklar/gençler,
 - Büyükanneler, dedeler ve çocuklar/gençler,
 - Ebeveynler ve büyükanneler, dedeler,
 - Ya da kendi aralarında farklı yaş grupları
- Bu “birlikte” kavramı nasıl anlaşılmalıdır:

Aynı yerde,

Ve/veya aynı zamanda,

Gerçekten birlikte hareket eden/oyunan bireyler: aynı anda, aynı yerde birbiri ile etkileşimde olmaları, karşılıklı olarak birbirini tetikleyerek eğlenmeleri ve sevinmeleridir.

Kamusal alanlar insanların faaliyetleri ve etkinlikleri ile oluşmaktadır. Kamusal alan, öncelikle bir ortak alan özelliği noktasında gerek çocuklar, gençler, ebeveynler ve yaşlılara bireysel hareket fırsatları gerekse bir arada faaliyetlerde bulunma olanakları sunmaktadır. Bu nedenle kentte yaşayanların günlük yaşamda rutin olarak vakit geçirdikleri sokak köşeleri, küçük parklar ve meydanlar gibi açık ve yeşil alanlar göz ardı edilmemesi gerekmektedir.

Kentsel açık ve yeşil alanlar, yaşayan mahallelerde çeşitliliğin artırılması için merkezi bir öneme sahiptir. Aynı zamanda kuşakların karşılaşma mekanı olarak kent içerisindeki komşuluğu desteklemektedir. Açık alanlarda insanlar tarafından gerçekleştirilen aktiviteler yaratıcı çevreleri etkinleştirmektedir.

Biliyoruz ki, kentte sadece çocuklar değil aynı zamanda yaşlılar da yaşlarına uygun tasarım ve hareket mekanlarına ihtiyaç duymaktadırlar. Açık ve yeşil alanların sadece çocuklar için oyun alanı olmadığını, aynı zamanda 50 yaş üstü yaşlılar için de olanakların sunulmasının düşünülmesi gerekmektedir (Şekil 1 a,b). Bu nok-

tada insanda hareketlilik ve hareket sevinci teşvik edilmelidir. Bu durumda kentte tüm yaş gruplarına yönelik olarak hangi çekici ve fonksiyonel hareket/oyun olanakları sunulabilir? sorusundan yola çıkarak kuşaklar arası bağların kurulduğu, gönüllerin buluştuğu bir mekanın oluşturulması hedeflenmektedir.



Şekil 1 a,b. Çocuk ve yaşlıya sunulan oyun olanaklarından örnekler

Burada amaç insanların birbirleri ile bir arada bulunması ve etkinlikler sayesinde birlikte rahat hissetmeleri ve sevinçli olmalarıdır. Birliktelik kavramı faaliyetlerde bulunma çerçevesinde tanımlanırken özellikle dikkat edilmesi gereken noktalar ise aşağıda belirtilmektedir:

- Çocuklar kamusal alanı oynamak için kullanabilmeli,
- Yetişkinler kamusal alanı fonksiyonel olarak değerlendirebilmeli,
- Tasarlanmış mekan birlikte oyun oynamaya olanak sunmalı ve teşvik etmelidir.

Dünya Sağlık Örgütü'nün (WHO) tavsiyeleri doğrultusunda “Richter Spielgeräte”, “Moser Spielgeräte” ve Viyana Üniversitesi'nin İnsan Hareketi Bilimi ve Spor Bilgisi Bölümü uzmanlarının birlikteliğinde “kuşaklar arası aktif park” geliştirilmiş ve test edilmiştir.

“Kuşaklar arası aktif park”, kuşaklar arası nesilleri kapsayan ve sağlıklı yaşamı teşvik eden açık mekan tasarımı için optimum bir çözüm sunmaktadır. Park ziyaretçilerin yaşam kalitesinin sürdürülebilir biçimde iyileştirilmesini hedeflemektedir. Bu amaçla, açık ve yeşil alanlarının yaşlı ve genç insanların ihtiyaçlarına eşit derecede uygunluğu sağlanmalıdır.

Bütünleştirilmiş park alanları her bir katılımcının yaşamına olumlu katkı sağlama özelliğindedir. Benzer şekilde, “herkes için oyun alanı”, insanın boş zamanını anlamlı olarak tek başına veya birlikte geçirmesine yaştan bağımsız olanaklar sunmaktadır. Parkın

gelişimi ile mahalle sakinlerine çekici bir açık ve yeşil alan sunmakta ve böylece mahalle değer kazanmaktadır. Topluluğun ister küçük ister büyük, engelli/engelsiz, genç veya yaşlı birbirinden bağımsız ve birlikte aynı mekanda bulunma şansına sahip olmalarına olanaklar sunmaktadır. Çeşitli spor, hareket ve boş zaman aktivitesi gerek kuşaklar arası gerekse kültürlerarası sosyal karşılaşma olanağı ile karşılıklı kabulü ve bölgenin sosyal stabilizasyonuna katkı sağlamaktadır. Duyusal engellilik halleri, fiziksel ve gelişme engellilikleri bulunan insanların gereksinimleri, tüm kamusal alanlarda dikkate alınarak kapsayıcı tasarım kapsamında bariyersiz olarak açık ve yeşil alanlarda her insana fiziksel ve zihinsel durumundan bağımsız erişim olanağı sağlanmaktadır.

Bütün insanların ihtiyaçlarının karşılanmasının sağlanması hedeflenmektedir. Bu kapsamda herkese yönelik sağlık odaklı açık ve yeşil alan tasarımı gerçekleştirilir (Şekli 2 a,b). Bu doğrultuda, parkın temel dört dayanağı vardır:

- Gençlerin ve yaşlıların buluşmalarının teşvik edilmesi,
- Fiziksel sağlığın desteklenmesi,
- Kişisel karşılaşma,
- Ruhsal sağlığın desteklenmesidir.



Şekil 2 a,b. Kuşaklararası aktif park tasarım örneği

Herkes için buluşma mekanı olan park aşağıdaki avantajlara sahiptir:

- Farklı ziyaretçiler için çeşitli zihinsel ve fiziksel sağlık olanakları parkın kullanımına bariyerler oluşturmamaktadır.
- Tüm donanımların ve bölümlerin işletilme ve kullanılma kolaylığı bulunmaktadır.
- “Evrensel tasarım” ilkelerine göre düzenlenmiştir.
- Kullanıcı teşvik edilmekte ve zorlamaya maruz kalmamaktadır. Bilimsel bulgular doğrultusunda özel tasarım ile şekillenen tüm sistem insanın sağlık durumunu en üst düzeye çıkarmasına yardımcı olmaktadır.
- Herkes eğlence ve sevinç oluşturan herşeyi keyfine ve isteğine göre yapabilmektedir.

“Kuşaklararası aktif park”ta bulunan oyun aletleri beceriyi ve gücü, denge duygusunu ya da sadece orada oynamayı teşvik etmektedir. Gençler, çocuklar, yaşlılar ve orta yaş yetişkinler parkta aktivitelerde bulunabilmektedir. Kişinin kendisinin veya grubun fiziksel ve zihinsel olarak hareket edebilmesi ve birlikte keyif alması ve eğlenmesi için iletişim odaklı buluşma noktasında destekleyici donatılar bulunmaktadır (Şekil 3 a,b).



Şekil 3 a,b. Kuşaklararası aktif parkta kullanım olanaklarına örnekler

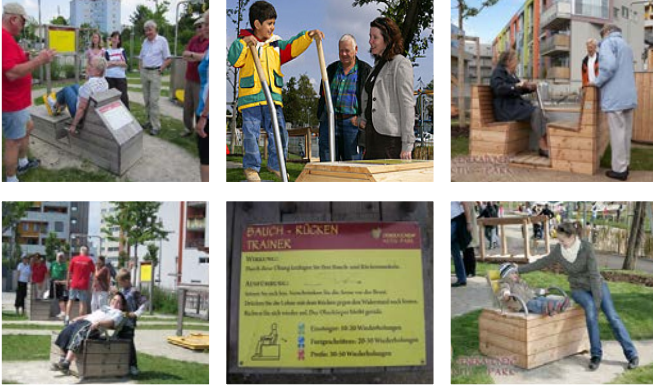
Park, fiziksel sağlığın güçlendirilmesi, beceri ve koordinasyonun geliştirilmesi, düşünme ve hafıza becerilerinin geliştirilmesi ve günlük yaşam gereksinimleri – yaşam yolu olmak üzere dört bölümden oluşmaktadır. Her bir bölüm için özel tasarlanan ve geliştirilen oyun donatıları, öğrenmeyi, oynamayı, hareketliliği ve keyif almayı içermekte ve/veya davet etmektedir. Genç ve yaşlı en kolay yoldan;

- Oyun oynarken keyif alabilir ve konuşma-iletişim sırasında birbirini tanıyabilir, iyileştirir,

- Bulmaca çözerek düşünme-öğrenme ve hafıza becerilerini geliştirir ve iyileştirir,
- Günlük yaşam aktivitelerini ve becerileri geliştirir ve iyileştirir,
- Önemli kasları güçlendirir,
- Günlük yaşam ihtiyaçlarının pratiğini yaparak ve dayanıklılığı artırarak geliştirir.

Fiziksel Sağlığın Güçlendirilmesi; Beslenme ile alınan kaloriler hareketsizlik sonucu yakılamamaktadır. Bunun sonucunda vücudun taşıma kapasitesi ağırlaşmaktadır. Günümüzde artan vücut ağırlığı ise metabolik hastalıklarına neden olmaktadır.

İnsan vücudu 400 üzerinde kasa sahiptir. Yeterli ve doğru hareket kasları sağlıklı ve verimli tutmaktadır. Amaca uygun egzersizlerin yardımı ile en önemli kas grupları özellikle güçlendirilmektedir. Özellikle hareket etmek, genç insanlar için egemen olan yerleşik hareketsizliği dengede tutmak için önemlidir. Yaşlı insanlarda yaşam kalitesini ve hareketliliğin korunmasını elde etmeye yönelik çözümlenmiş hareketlere olanak sunmaktadır. Hareket ederken mutlu-keşifli olmak, hareketten dolayı mutlu-keşifli olmak, özellikle de gruplar halinde yapıldığında, sadece kasları değil aynı zamanda sosyal etkileşimi ve kişiler arası ilişkileri güçlendirmektedir (Şekil 4 a, b, c, d, e, f, g).



Şekil 4 a, b, c, d, e, f, g. Fiziksel sağlığın güçlendirilmesine ilişkin donatı örnekleri

Beceri ve koordinasyonun geliştirilmesi; Örneğin yürümek, durmak ve tutunmak gibi herkesin kolaylıkla yapacağı hareketler insanın vücudunu büyük ölçekte geliştirmektedir. Milyonlarca

uyaranlar sayesinde duyu organları, beyin ve kaslar arasındaki koordinasyon saniye içerisinde gerçekleşmektedir. Bu durumda koordinasyon ne kadar iyi çalışırsa günlük yaşam o kadar kolay geçmektedir. İnsanın yaşı ne olursa olsun birlikte aktivitede bulunması duyu organlarını, beynini ve kaslarını olumlu etkilemektedir. Fiziksel aktiviteleri sevinçle ve mutlulukla deneyimlemek ve tekrarlamak insanın gözlerini, kulaklarını, kollarını ve bacaklarını eşit düzeyde kullanılmasını sağlamakta ve beceriyi geliştirmektedir (Şekil 5 a, b, c, d).



Şekil 5 a, b, c, d. Beceri ve koordinasyonun geliştirilmesine yönelik donatı örnekleri ve kullanımları

Düşünme ve Hafıza Becerilerinin Geliştirilmesi; "Sağlıklı bir zihin sağlıklı bir vücuttur" sözü antik dönemde Romalıların da bildiği bir kavramdır. Bu durumda insanın sağlıklı ve verimli kalabilmesi için beynin de vücut kadar geliştirilmesi gerekmektedir.



Şekil 6 a, b, c. Düşünme ve hafıza becerilerinin geliştirilmesine yönelik donatılar

Hızını artıran ve karmaşıklığı gittikçe çoğalan bir dünyada gençler ve yaşlılar için zihinsel sağlığın geliştirilmesi aynı derecede öneme sahiptir. Sağlıklı bir beyin; düşünmek, hatırlamak ve çalışmak gibi gün içinde yapılan her aktivitede önemli bir rol üstlenmektedir (Şekil 6 a, b, c).

Günlük Yaşam Gereksinimleri – Yaşam Yolu; İnsanın genel refahının iyileştirilmesi ve yaşam kalitesinin artırılması için fiziksel aktivitenin günlük yaşam ile bütünleştirilmesi gerekmektedir. Birçok insan için uzun mesafeleri yaya gitmek ve/veya merdiven çıkmak gibi günlük yaşam gereksinimleri neredeyse aşılamayan zorluklar olarak görülmektedir.

“Günlük aktivite” çocukların, gençlerin, yetişkinlerin ve yaşlıların yaşam kalitesi için önemli bir katkıdır. Çocuk eğlenceli bir şekilde kendi sınırlarını keşfedebilmektedir. Yaşlı insan güvenli bir ortamda günlük yaşam becerilerini geliştirme olanağı bulmaktadır. Aynı zamanda kalp ve dolaşım sistemi çalıştırılmakta ve dayanıklılık fiilen artmaktadır. Günlük yaşam aktivitesinin artışı ile düşme riskinin önlenmesine katkı sağlanmaktadır (Şekil 7 a, b, c).



Şekil 7 a, b, c. Günlük Yaşam Gereksinimlerine yönelik donatı örnekleri

1967 yıllara kadar Denizli kenti bağları, bahçeleri, pınarları, dereleri ve akarsuları ile kırsal karakterli yerleşim alanlarını ve tarımsal topraklarını korumuştur. Ancak “çarpık kentleşme” kısıcında sanayinin büyümesi, ekonominin gelişmesi ve kente göç sonucu aşırı nüfus artışının etkisi ile plansız olarak gelişen Denizli; 2000 li yıllara kadar büyümesini hızla sürdürerek kent merkezinde “çarpık, düzensiz ve plansız” bir kent dokusunu ortaya koymuştur. Bu kapsamda yapılaşma ile birlikte 2004 yılında Denizli’de kişi başına düşen yeşil alan miktarı sadece 1,5-2 m2 civarında iken o dönemde AB normlarına göre gelişmişlik ölçülerinden birisi olarak “kişi başına düşen yeşil alan oranı 8-10m2 olarak belirlenmiştir. Kent merkezinde 2000 yıllarında 1000 m2 büyüklükteki Candoğan, Atatürk Parkı ve Cumhuriyet Orkun Parkı’ndan oluşan aktif yeşil alan varlığı, kişi başına düşen yeşil alan miktarının artırılması gerekliliğinden yola çıkılarak Çamlık mesire alanı ve İncilipınar Parkı’nın yapılması ile başlayarak

günümüze kadar büyüklükleri 5000m2-600.000m2 arasında değişen çeşitli park düzenlemeleri devam etmektedir. Aynı zamanda 5000 m2 altında küçük ölçekli parklar yapılmaktadır. 8 yıl içerisinde gerçekleştirilen peyzaj düzenleme çalışmaları Denizli kent merkezinde toplam nüfusa düşen yeşil alan miktarını 1,1 milyon metrekareden 6 milyon metrekareye yükselterek kişi başına düşen yeşil alan miktarını ortalama 10 m2 çıkartmıştır.


Bu bilgiler ışığında Denizli’nin artarak devam eden yapılaşmanın ve nüfus artışına paralel olarak açık ve yeşil alanların artırılması için gerçekleştirilen çalışmalar kapsamında “aktif park” alanları Denizli kentine yenilikçi bir vizyon kazandıracaktır. Kentteki açık ve yeşil alanlarda gerek kuşaklararası bağı kuvvetlendirecek ve bir arada faaliyetlerde bulunmalarına olanaklar, gerekse çocuklar, gençler, ebeveynler ve yaşlılara bireysel hareket fırsatları sunacaktır. Bu doğrultuda, gençler ve yaşlılar için gelecek odaklı ve yenilikçi açık ve yeşil alanların oluşturulması şimdiden planlamaya dahil edilmelidir. Ancak her bir yerin kendine özgü çıkış noktaları olacaktır. O nedenle alana özgü her olanak, potansiyel ve özellikler şehre ve bölgeye göre dikkate alınmalıdır. O bölgenin açık ve yeşil alan için özelleştirilmiş planlama kriterleri oluşturulmalıdır. Aynı zamanda nesillerin sağlıklı yaşamını desteklemesi için açık ve yeşil alanlarda kapsayıcı yaklaşım ile tasarım konsepti değerlendirilmelidir. Açık ve yeşil alanlarda ayrılan bölümlerinde sınırlar belirlenerek gerekli fonksiyonların belirlenmesi sonrası tasarım kriterleri doğrultusunda tasarım gerçekleştirilebilir. Bu aktif park alanları içerisinde donatılar çok insan tarafından kullanıldığı vakit asıl hedefe ulaşılması mümkün olacaktır. Parkın aktif kullanımına yönelik olarak insanlar tarafından yapılabilecek bütün hareketler için teknik planlama, donanımların kullanımının planlaması ve egzersiz liderlerinin eğitimi ve halkla ilişkiler desteği oluşturulmalıdır. Ayrıca kuşaklar arası oyun ve vakit geçirme materyallerine yönelik yenilikçi araştırmalar ve gelişmelerin gerçekleştirilmesi parkın sürdürülebilirliğini sağlayacaktır.

KAYNAKLAR

<http://nullbarriere.de/richter-fitness-generationenpark.htm>

http://nullbarriere.de/richter-fitness-generationenpark_seite01.htm

<http://www.generationen-aktiv-park.at/html/architektur/nutzen.html>



DENİZLİ KENTİNİN KAÇINILMAZ SORUNU: KENTSEL HAVA KİRLİLİĞİ

NÜFUSUN BÜYÜK BÖLÜMÜNÜN KENT MERKEZİNDE YAŞADIĞI DENİZLİ KENTİNDE, KAÇINILMAZ BİR PROBLEM OLAN HAVA KİRLİLİĞİ DÜZEYLERİNİN İNSAN SAĞLIĞI İÇİN KABUL EDİLEBİLİR SEVİYEYE İNDİRGENMESİ VE KENTSEL ALANLARDA SOLUNAN HAVANIN KALİTESİNİN İYİLEŞTİRİLMESİ ŞEHİR PLANLAMA DİSİPLİNİ KAPSAMINDA ALINABİLECEK KARARLARLA MÜMKÜNDÜR.



DENİZLİ KENTİNİN KAÇINILMAZ SORUNU: KENTSEL HAVA KİRLİLİĞİ

Yrd.Doç.Dr. NUR SİNEM ÖZCAN

Kentsel alanlarda hava kirliliği karmaşık ve çok boyutlu bir problemdir. Kent atmosferindeki havanın kalitesi, metropoliten alanlar başta olmak üzere, nüfusun ve nüfus yoğunluğunun artışı, hızlı ve plansız kentleşme, endüstriyel gelişmeler, fosil yakıtların yaygın kullanımı gibi pek çok nedenden ötürü gün geçtikçe azalmaktadır. Özellikle endüstriyel üretim süreçlerinde ve evsel ısınmada kullanılmakta olan fosil yakıtlar ve yoğun kaynak tüketimi nedeniyle yerel ve bölgesel ölçekte meydana gelen sorunların yanı sıra, iklim değişikliği ve küresel ısınma gibi ülkesel ve global ölçekte meydana gelen çevre sorunlarının varlığı da, hava kirliliğini günümüzde tüm dünyada öncelikli bir çevre sorunu haline getirmektedir. Türkiye’de ise hava kirliliği özellikle 1950’lerden sonra bir halk sağlığı sorunu olmaya başlamıştır.

Kirliliğe bağlı çevresel sorunlar, sosyal yaşamımıza girmiş ve öylesine yerleşmiştir ki, günlük yaşamımızın terminolojisi içerisinde yüksek basınç alanı, sera etkisi, ozon tabakası gibi kavramlar sık sık telaffuz edilir hale gelmiştir. Yapılan araştırmalara göre, her yıl dünyada hava kirliliğinden dolayı 3 milyon insanın öldüğü ve ölümlerin % 90’ının gelişmekte olan ülkelerde görüldüğü kaydedilmektedir [12]. Epidemiyolojik çalışmalar ve hava kalitesini izleme verileri, Türkiye’deki hava kirliliği düzeylerinin özellikle kış aylarında kabul edilebilir düzeylerin üzerinde olduğu göstermektedir [11]. Metropoliten kentlerde hava kirliliğini azaltma çabaları başarılı olmasına karşın, orta ve küçük ölçekli kentlerde ısınma, trafik ve sanayi kaynaklı hava kirliliğinin azaltılması için daha fazla çaba gerekmektedir. Şekil 1’de kentsel alanlarda hava kirliliğine neden olan farklı kaynaklar gösterilmiştir.



Şekil 1. Kentsel alanlarda gözlemlenen hava kirliliği (a) Isınma kaynaklı kirlilik, (b) Sanayi kaynaklı kirlilik, (c) Trafik kaynaklı kirlilik [5]

İnsanların sağlığı ve yaşam kalitesi ile direkt bağlantılı olduğu bilinen, kentsel alanlarda yapılan fiziksel ve mekânsal müdahaleler sonucunda önemli değişimlerin görüldüğü hava kirliliği kavramı, bir veya daha fazla kirlenme türünün açık havada insan, bitki ve hayvan yaşamına, ticari veya kişisel eşyalara, ekolojik dengeye ve çevre kalitesine zarar veren miktarda belli bir derişim ve sürenin üzerinde bulunması olarak tanımlanmaktadır [13]. Bir başka deyişle, hava kirlenmesi, havanın doğal bileşiminin çeşitli nedenlerle değişmesidir [3].Tünay ve Alp (1996), hava kirlenmesini havada belirli fiziksel şekillerde bulunan yabancı maddelerin insan sağlığına, diğer canlılara, ekolojik dengeye ve eşyalara

zararlı olabilecek konsantrasyonda ve sürelerde bulunması olarak tanımlanmışlardır [15]. İncecik'e (1994) göre, hava kirliliği insanların çeşitli aktivitelerden doğan ve sağlıklarının yanı sıra kaynakların da kirlenmesine neden olan kirleticilerin atmosfere karışmasına denilmektedir. Diğer bir deyişle, atmosferde canlıların sağlığına zarar verecek miktar ve sürede kirleticilerin birinin ya da fazlasının bir arada bulunması hava kirlenmesi olarak ifade edilmektedir [11].

Evelyn (1999) insanların çevre problemlerine duyduğu ilginin ancak çevrenin bozulması sonucunda başladığını [8]; Colls (2002) insanın maddelerin doğasını ve enerji kaynaklarını tanıması ile bu kaynakları rahatlıkla kullanmasının, insan sağlığına, kaynaklara ve ekolojik sistemlere büyük zararlar verdiğini ortaya koymaktadır. Örnek olarak, ısınma sonucu veya tarımsal üretimin etkisiyle açığa çıkan gazların havanın kirlenmesine neden olması verilebilir [6]. Hava kirliliğini, gelişmiş ve sanayileşmiş dünya kentlerinde meydana gelen ciddi bir problem olarak tanımlayan Fenger (2002), özellikle 1950'li yıllardan günümüze kadar dünya nüfusunun yaklaşık 2 katına çıktığını ve bu artışın beraberinde önemli sorunları getirdiğini savunmaktadır. Kontrolsüz nüfus artışı, plansız kentleşme ve trafik yoğunluğunun artması, kirliliğin artmasına neden olan başlıca faktörler arasında yer almaktadır [8].

Hava kirliliğine neden olan kaynaklar, temel özellikleri göz önüne alınarak doğal hava kirliliği kaynakları ve yapay (antropojenik) hava kirliliği kaynakları olarak iki gruba ayrılabilir. Doğal kaynaklar arasında organik maddelerin çürümesi sonucu oluşan gazlar, volkan ve orman yangınlarından çıkan gazlar ve tozlar, okyanus spreyleri yer alırken [10]; yapay (antropojenik) kaynaklar grubunda ise, insanların hammaddeleri kullanabilmeleri için meydana getirdikleri kaynaklar yer almaktadır [2]. Ayrıca, bu kaynaklar atmosferde yeralış durumlarına göre sınıflandırılır. Birincil (primer) kirleticiler kaynaktan atmosfere doğrudan salınan kirleticiler olarak tanımlanır ve kükürtlü bileşikler (SO₂, H₂S), organik bileşikler (C₁ - C₅ bileşikler), azot bileşikler (NO, NH₃), karbon oksitleri (CO, CO₂), halojenler (HCl, HF) ve partikül maddeler bu grubun içerisinde yer alan kirleticilerdir. İkincil (sekonder) kirleticiler ise kaynaktan atmosfere doğrudan salınmayan ancak atmosferde reaksiyonlarla ortaya çıkan kirleticiler olarak tanımlanır ve kükürtlü bileşikler (SO₃, H₂SO₄, SO₄ bileşikler), organik bileşikler, azot bileşikler (NO₂, NO₃ bileşikler), fotokimyasal

oluşumlar ve ozon (O₃) bu grubun içerisinde yer alan kirleticilerdir [10, 11]. Hava kirliliğine neden olan kirleticilerin başlıca kaynakları Tablo 1'de verilmiştir.

Tablo 1. Başlıca kirletici kaynakları [3, 6, 7]

Kirletici Türleri	Başlıca Kirletici Kaynakları
Karbon monoksit (CO)	Baca gazları, taşıt yoğunluğu, rölanti Çöp yakma, eksik yanma ürünü
Karbon dioksit (CO₂)	Kömür, petrol gibi fosil yakıtlar Ormanların yok edilmesi, taşıt yoğunluğu
Ozon (O₃)	Termik santrallerdeki yanma olayları, tropikal ormanları yok olması, trafikten kaynaklanan azot oksitler ve uçucu organik bileşiklerin (VOC) güneş ışığıyla değişimi
Azot bileşikleri (NO_x)	Termik santraller, taşıt yoğunluğu, kimyasal gübreler Yüksek sıcaklıkta yakma süreçleri
Kükürt dioksit (SO₂)	Yakma tesisleri Fosil yakıt yanması
Partikül maddeler (PM_{2.5}, PM₁₀)	Katı yakıt yakma tesisleri, çimento ve demir - çelik fabrikaları Taşıt (dizel) yoğunluğu, ikincil kimyasal reaksiyonlar

Kentsel alanlarda öncelikli bir çevre ve halk sorunu haline gelen hava kirliliği probleminin insan sağlığına önemli etkileri bulunması sebebiyle, kirliliğe ilişkin güncel bilgilerin kamuoyuna iletişim araçları vasıtasıyla sunulması bilim insanlarının ve ilgili otoritelerin sorumlulukları arasında yer almaktadır. Hava kalitesinin dönemsel olarak (günlük, aylık, yıllık, periyodik) rapor edilmesi, insanların yaşadığı yerleşim yerlerinde havanın ne ölçüde temiz veya kirli olduğunun ve kirlilik düzeylerine göre insan sağlığına ne tür etkilerin oluşabileceği konusunun kamuoyuna aktarılabilmesi için tüm dünyada yaygın olarak kullanılan sınıflama sistemine Hava Kalitesi İndeksi (HKİ) denilmektedir [3]. Çevre Koruma Kurulu (EPA) tarafından yapılmış olan HKİ, 0 ila 500 µg/m³ aralığında düzenlenmiş bir skala olarak düşünülebilir ve bu skala 6 kategoriden oluşmaktadır: İyi (0 - 50 µg/m³), orta (51 - 100 µg/m³), hassas gruplar için sağlıksız (101 - 150 µg/m³), sağlıksız (151 - 200 µg/m³), kötü (201 - 300 µg/m³) ve tehlikeli (301 - 500 µg/m³). Tablo 2'de EPA tarafından hazırlanan hava kalitesi indeksi değerlerine ilişkin skala ve bu skalada yer alan değerlerin anlamları gösterilmiştir.

Tablo 2. Hava Kalitesi İndeksi (HKİ) Değerleri [3]

Hava Kalitesi İndeksi (AQI) Değerler	Sağlık Endişe Seviyeleri	Renkler	Anlamı
0 - 50	İyi	Yeşil	Hava kalitesi memnun edici ve hava kirliliği az riskli veya hiç risk teşkil etmiyor.
51 - 100	Orta	Sarı	Hava kalitesi uygun fakat alışılmadık şekilde hava kirliliğine hassas olan çok az sayıda insan için bazı kirlenmeler açısından orta düzeyde sağlık endişesi oluşabilir.
101- 150	Hassas	Turuncu	Hassas gruplar için sağlık etkileri oluşabilir. Genel olarak kamunun etkilenmesi olası değildir.
151 - 200	Sağsız	Kırmızı	Berkes sağlık etkileri yaşamaya başlayabilir, hassas gruplar için ciddi sağlık etkileri söz konusu olabilir.
201 - 300	Kötü	Mor	Sağlık açısından acil durum oluşturabilir. Nüfusun tamamının etkilenme olasılığı yüksektir.
301 - 500	Tehlikeli	Kahverengi	Sağlık alarmı: Herkes daha ciddi sağlık etkileri ile karşılaşabilir.

Kentsel alanlarda hava kirliliğinin azaltılması ve hava kalitesinin iyileştirilmesi için, ulusal ve uluslararası düzeyde çeşitli kurum ve kuruluşlar tarafından çalışmalar yapılmaktadır. Bu çalışmalar kapsamında, ulusal düzeyde hava kirliliğinin doğru bir şekilde ölçülmesi, hava kalitesinin iyileştirilmesi amacıyla ilgili politikaların oluşturulması, Çevre ve Şehircilik Bakanlığı tarafından 2005-2007 yılları arasında 81 kentte hava kalitesi ölçüm istasyonları kurulmuştur. Kurulan istasyonların tamamında SO₂, PM₁₀, NO, NO₂, NO_x, CO ve O₃ kuantasyonları tam otomatik olarak ölçülmektedir. 2014 - 2015 yıllarında kurulan 20 yeni istasyon ile toplam istasyon sayısı 195 sabit ve 4 adet mobil istasyona ulaşmıştır. Saatlik ortalamalar şeklinde istasyonlardan alınan veriler incelenerek doğrulama çalışmaları yapılmakta olup, söz konusu verilerle raporlar hazırlanarak ilgili bakanlık tarafından yayınlanmaktadır. Ülke genelinde belirlenen hedef, İstanbul, Samsun, Erzurum, İzmir, Adana, Konya, Ankara, Diyarbakır merkez olmak üzere 8 Temiz Hava Merkezi kurulması ve 330 istasyon sayısına ulaşılmasıdır [3].

Şekil 2'de Ulusal Hava Kalitesi İzleme Ağı'nda yer alan ve ulusal ölçekte ölçüm istasyonlarının yerlerini gösteren harita yer alırken, Şekil 3'te ise Denizli kentinde yer alan ölçüm istasyonlarının konumları gösterilmiştir. Hava kalitesinin korunması ve iyileştirilmesine yönelik ulusal ve uluslararası düzeyde çalışmalar yapan kurumların belirlediği sınır değerler karşılaştırmalı olarak Tablo 3'de verilmiştir.



Şekil 2. Ulusal düzeyde hava kalitesi ölçüm istasyonları [3]



Şekil 3. Denizli kenti özelinde hava kalitesi ölçüm istasyonları [3]

Kirlenici Türü	HKDYY			DSÖ (µg/m ³)	AB (µg/m ³)
	Limit Değer (µg/m ³)	Tolerans Payı (µg/m ³)	Hedef Değer (µg/m ³)		
Kükürt dioksit (SO ₂)	900 (Saatlik) 400 (24 Saatlik) 20 (Yıllık ve Kış dönemi)	250 (24 Saatlik) 20 (Kış dönemi)	60 (Yıllık ort.) 20 (Kış dönemi)	20 (24 Saatlik ve Yıllık)	350 (Saatlik) 125 (24 Saatlik) 20 (Yıllık ve Kış dönemi)
Azot dioksit (NO ₂)	300 (24 Saatlik) 48 (Yıllık)	100 (24 Saatlik) 20 (Yıllık)	40 (Yıllık ort.)	200 (Saatlik)	200 (Saatlik) 40 (Yıllık ort.)
Azot oksitler (NO _x)	30 (Yıllık)	-	30 (Yıllık ort.)	30 (Yıllık ort.)	30 (Yıllık ort.)
Partikül madde (PM ₁₀)	300 (24 Saatlik) 200 (Kış dönemi) 40 (Yıllık)	100 (Yıllık) 90 (Kış dönemi) 50 (Yıllık)	70 (24 Saatlik) 48 (Yıllık)	50 (24 Saatlik) 20 (Yıllık)	50 (24 Saatlik) 40 (Yıllık)

* HKDYY: Hava Kalitesinin Değerlendirme ve Yönetimi Yönetmeliği, DSÖ: Dünya Sağlık Örgütü, AB: Avrupa Birliği

Uluslararası düzeyde sınır değerlerin belirlenmesi ve hava kalitesinin iyileştirilmesi konusunda çalışmalar yürüten kurum ve kuruluşlar arasında Dünya Sağlık Örgütü (WHO), Avrupa Birliği Hava Kalitesi Yasal Çerçevesi (European Commission Air Quality Standards), Ulusal Hava Kalitesi Standartları (NAAQS), Çevresel Koruma Örgütü (EPA) ve İngiltere Hava Kalitesi İndeksi (UK-AIR) yer almaktadır. 1983 yılında yürürlüğe girmiş olan Birleşmiş Milletler Avrupa Ekonomi Komisyonu (BM/AEK) Uzun Menzilli Sınırlar Ötesi Hava Kirliliği Sözleşmesi (USHKS)'ni Türkiye 23.03.1983 tarih ve 17796 sayılı Resmi Gazetede yayımlanan Bakanlar Kurulu Kararı ile onaylayarak taraf olmuştur. BM/AEK tarafından yürütülmekte olan USHK Sözleşmesi kapsamında Avrupa'da Hava Kirliliğinin Takibi ve Değerlendirilmesi İçin İşbirliği Programı yer almaktadır. Ayrıca, 1985 yılında Türkiye tarafından EMEP Finansman Protokolü onaylanmıştır [3].

Denizli Kenti Örneğinde Hava Kirliliği Sorunu:

Nedenleri, Yürütülen Çalışmalar ve Çıkarımlar

Sanayileşme faaliyetlerinin artması, hızlı kentleşme ve nüfusun artması gibi etkenlere bağlı olarak, Denizli kentinin son yıllarda kalkınan kentlerden biri olduğu bilinmektedir. Tekstil ve metal ağırlıklı sanayi faaliyetlerinin gün geçtikçe artması, tarımsal faaliyetler (sulu tarım, kuru tarım, hayvancılık, ormancılık), gelişmiş bir tarımsal altyapının varlığı, coğrafi konumu, belirli özellikleri ile öne çıkan büyükşehirlere erişim kolaylığı, İzmir limanı ile ilişkili olarak ticari faaliyetlerin sürdürülmesi, doğal ve kültürel zenginlikleri ile tanınan bir kent olması gibi faktörler Denizli kentinin artan nüfus ve işgücü hareketliliğini açıklarken; kentin "kalkınma öncelikli kentler" kapsamına alınmasını sağlamıştır.

Hızlı nüfus artışı karşısında kentlilerin artan barınma ve donatı taleplerini karşılamak konusunda kentin yetersiz kalması plansız ve kontrolsüz yerleşmelerin oluşmasına neden olmaktadır. Bir başka deyişle, nüfus hareketleri ile kentleşme süreci birbirine paralellik sağlayamadığı için, Denizli kentinde kentsel yığılmalar görülmeye başlamıştır ve bu bölgeler hava kirliliği probleminin baş gösterdiği bölgelerdir. Kentte görülen hava kirliliğinin başlıca nedenleri arasında, kentsel yerleşimlere yakın konumda yer seçen büyük ve küçük ölçekli sanayi tesislerinin varlığı ve bu tesislerin konut alanları ile iç içe olması, üretim süreçlerinde tüm yıl boyunca kömür kullanılması, sanayi faaliyetlerinde ve evsel ısınmada doğal gaz kullanımının yaygın olmaması ve doğal gaz dışındaki diğer yakıt

türlerinin (kömür, odun, fuel oil, vb.) tercih edilmesi, sıkışık kentsel konut alanlarının varlığı, hem Denizli kentinin hem de çevre kentlerin trafik yoğunluğunu taşıyan ana ulaşım güzergahlarının (Denizli-İzmir, Denizli-Ankara ve Denizli-Antalya karayolları) kentin merkezinden geçiyor olması gelmektedir.

Denizli kenti genelinde ve yakın ilçelerinde kentsel yerleşmelere özgü ısınma, trafik ve sanayi kaynaklı hava kirliliği problemi görülmektedir. Kent genelinde konumlandırılan hava izleme ölçüm istasyonları aracılığıyla ölçülen kirleticilerin konsantrasyon düzeylerinin özellikle kış aylarında sınır değerleri aştığı gözlemlenmiştir. Bu sınır aşımalarının bir diğer nedeni ise, kış döneminde görülen meteorolojik (sis, inversiyon) olaylardır. Bu dönemde ölçülen yüksek değerler, kentin konumu ve coğrafi özellikleri ile yakından ilişkilidir. Kentin üç tarafı dağlarla çevrili bir çöküntü düzlüğünde, çanak vadi şeklinde konumlanması nedeniyle hava hareketlerini ve sirkülasyonunu engellemektedir. Özellikle kent merkezinde sabah 08:00 – 10:00 saatleri ve akşam 18:00 – 21:00 saatleri arasında kirletici konsantrasyonlarında ciddi oranda artış gözlemlenmektedir. Bunun nedeni olarak, belirtilen saatlerde evsel ısınmada katı yakıt tercih edilen konutlarda ilk ateşlemenin yapılması ve trafikte servis araçlarının yoğunluk yaratması gösterilebilir. Konut alanlarına yakın konumda olan sanayi tesislerinde üretim faaliyetlerinde ağırlıklı olarak kömür kullanılması ve doğal gaz kullanımının maliyetli olmasından dolayı tercih edilmemesi kentteki hava kirliliği düzeyini arttırmaktadır. Kentte hava kirliliği probleminin en fazla görüldüğü bölgeler Sümer, Dokuzkavaklar, Anafartalar, Topraklık, Deliktaş ve Sevindik mahalleleridir.

Kent bütününde hava kirliliği düzeyleri Çevre ve Şehircilik Bakanlığı tarafından kurulan ve işletilen 5 adet sabit tip istasyon aracılığıyla izlenmektedir. Bu istasyonlardan Sümer İzleme İstasyonu, Denizli – II olarak adlandırılan Merkezefendi Hava İzleme İstasyonu ve Denizli – I olarak adlandırılan Bayramyeri Hava İzleme İstasyonu aracılığıyla ısınma kaynaklı hava kirliliği ölçümleri, İstiklal İzleme İstasyonu aracılığıyla trafik kaynaklı hava kirliliği ölçümleri ve Honaz İzleme İstasyonu aracılığıyla sanayi kaynaklı hava kirliliği ölçümleri yapılmaktadır. Bayramyeri Hava İzleme İstasyonu ve Merkezefendi Hava İzleme İstasyonu 2005 yılı Ocak ayından itibaren faal olarak çalışmaktadır. Bu istasyonlar aracılığıyla kentsel alanda sıklıkla görülen kirletici türlerinden SO₂ ve PM₁₀ ölçümleri tam otomatik olarak yapılmaktadır [4].

Bu istasyonlara ek olarak, İstiklal İzleme İstasyonu, Sümer İzleme İstasyonu ve Honaz İzleme İstasyonu 2016 yılında kurulmuş olup; çeşitli kirlenici türlerine (SO₂, PM₁₀, NO, NO_x, CO ve O₃) ilişkin deneme ölçümleri yapılmaktadır. Şekil 4'te Denizli kenti genelinde yer alan hava kalitesi izleme istasyonlarının konumları gösterilmektedir. Şekil 5a ve Şekil 5b'de ise Bayramyeri Hava İzleme İstasyonu aracılığıyla ölçülen SO₂ ve PM₁₀ kirlenici konsantrasyon değerlerinin Mart 2005 – Mart 2017 döneminde aylık ve yıllık ortalama değerlerinde meydana gelen değişimleri sunulmaktadır. Şekil 6a ve Şekil 6b'de ise aynı dönemde Merkezefendi Hava İzleme İstasyonu aracılığıyla ölçülen SO₂ ve PM₁₀ kirlenici konsantrasyon değerlerinde meydana gelen değişimleri sunulmaktadır.

Denizli Çevre ve Şehircilik İl Müdürlüğü sorumluluk sahasında bulunan istasyonlardan Sümer İzleme İstasyonu Merkezefendi ilçesinde yer alan Mükerrrem Mehmet Eke İlköğretim Okulu bahçesinde, Merkezefendi Hava İzleme İstasyonu Merkezefendi ilçesinde yer alan ve adliyenin arka kısmında bulunan Fatih İlköğretim Okulu bahçesinde, Bayramyeri Hava İzleme İstasyonu Merkezefendi ilçesinde yer alan Sevil Kaynak İlköğretim Okulu bahçesinde, İstiklal İzleme İstasyonu Pamukkale ilçesinde yer alan Merkez Ortaokulu bahçesinde ve Honaz İzleme İstasyonu Honaz ilçesinde bulunan Adil Alan Ortaokulu bahçesinde konumlandırılmıştır.

Hava kalitesinin düzenli olarak izlenmesi izlenmesi amacıyla kurulan istasyonların kentsel alan içerisindeki yer seçimleri pek çok parametre göz önünde bulundurularak yapılmaktadır. Kirlenici kaynağının (ısınma, trafik, sanayi) bu yer seçiminde oldukça önemli bir rolü vardır. Denizli kenti özelinde incelendiğinde; ilk kurulan istasyonlardan biri 2005 – 2014 yılları arasında Orman Bölge Müdürlüğü (İstiklal Mahallesi)'nün bahçesinde konumlandırılan Bayramyeri Hava İzleme İstasyonu 2014 yılında Sevil Kaynak Ortaokulu (Sırapapılar Mahallesi) bahçesine taşınmıştır. İstasyon, mevkii olarak Denizli-İzmir, Denizli-Ankara ve Denizli-Antalya karayollarına 1,2 km mesafede olup, kentin merkezinde trafik yoğunluğunun en fazla olduğu Doktorlar Caddesi, Saltak Caddesi, Atatürk Bulvarı ve Üçgen Kavşağı'na oldukça yakın bir noktada kurulmuştur. Ağırlıklı olarak ısınma kaynaklı hava kirliliğinin ölçüldüğü istasyon ve yakın çevresinde yer alan kentsel kullanımlar arasında, yapı ve taşıt yoğunluğunun fazla olduğu konut alanları, açık ve yeşil alanlar (Sırapapılar Eski Cezaevi

Parkı) ve sağlık tesisleri (Denizli Devlet Hastanesi, Özel Ege Hastanesi, vb.) bulunmaktadır. Bayramyeri bölgesinde son 5 yıldır sürdürülmekte olan altyapı çalışmaları (yağmur suyu ve kanalizasyon hattının yenilenmesi, doğalgaz tesisatının yapılması, vb.) hava kirliliğine neden olan toz emisyonlarının artmasına neden olmaktadır [4, 5, 17].

2005 – 2010 yılları arasında Denizli Büyükşehir Belediyesi Otobüs ve Atölyeler Müdürlüğü (Sümer Mahallesi) bahçesinde konumlandırılan Merkezefendi Hava İzleme İstasyonu 2010 yılında İtfaiye Müdürlüğü (Adalet Mahallesi) bahçesinden adliyenin arka kısmında bulunan Fatih İlköğretim Okulu bahçesine taşınmıştır. İstasyon, kent trafiğinin ana odaklarından olan Hasan Gönüllü Bulvarı, 29 Ekim Bulvarı ve Uğur Mumcu Caddesi'ne yakın olup, çevresinde hava koridoru etkisi oluşturabilecek açık ve yeşil alanların bulunduğu bir noktada konumlandırılmıştır. Isınma kaynaklı hava kirliliğinin ölçülmesi amacıyla kurulan istasyon ve yakın çevresinde orta ve düşük yoğunlukta konut alanları, resmi tesisler (Adalet Sarayı, Sosyal Güvenlik Kurumu, vb.), eğitim tesisleri (Çamlık İlköğretim Okulu ve İş Okulu, Denizli Mesleki ve Teknik Anadolu Lisesi, Bahçelievler İlköğretim Okulu, vb.) ve açık ve yeşil alanlar (Adalet Parkı, Doğan Seyfi Atlı Stadyumu, Akçay deresi ve çevresi, Servergazi Devlet Hastanesi bahçesi) yer almaktadır [4, 5, 17].

2016 yılında kurulan ve günümüzde deneme ölçümlerinin devam etmekte olduğu istasyonlardan biri olan İstiklal İzleme İstasyonu, Merkez Ortaokulu (İstiklal Mahallesi) bahçesinde konumlandırılmıştır. Trafik kaynaklı hava kirliliğinin ölçülmesi amacıyla kurulan istasyon, şehirlerarası Denizli – Antalya Yolu (E87), kent merkezinde ana yollardan biri olan Fevzi Çakmak Bulvarı ve İstiklal Caddesi'ne oldukça yakın bir konumda bulunmaktadır. Yüksek yoğunluklu konut alanları, resmi tesisler (Tarım İl Müdürlüğü, Orman Genel Müdürlüğü), açık ve yeşil alanlar (İncilipınar Parkı, Recep Yazıcıoğlu Parkı, Vali Konağı'nın bahçesi, İncilipınar spor tesisleri, vb.) istasyon ve yakın çevresinde yer alan kentsel kullanımlardır [4, 5, 17].

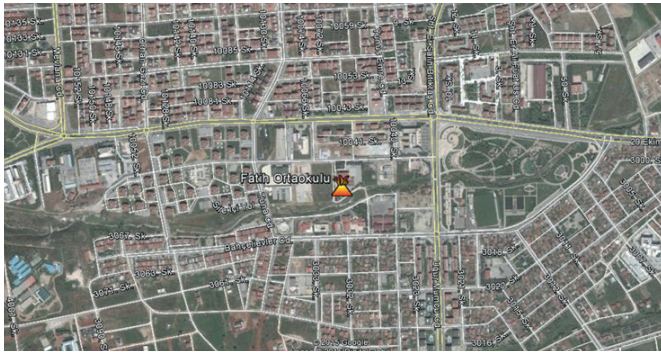
Deneme ölçümlerinin yapıldığı bir diğer istasyon olan Sümer İzleme İstasyonu, Mükerrrem Mehmet Efe İlköğretim Okulu (Sümer Mahallesi) bahçesinde konumlandırılmıştır. Isınma kaynaklı hava kirliliğinin ölçülmesi amacıyla kurulan istasyon, kentin önemli ana arterlerinden olan Denizli – Antalya Yolu (E87), İzmir Bulvarı, Ankara Bulvarı, Çal Caddesi ve Üçgen Kavşağı'na

yakın bir konumda yer almaktadır. İstasyon ve çevresinde yüksek yoğunluklu ve düşük nitelikte konut alanları, büyük ölçekli ticari kullanımlar (Sümer Park AVM, Kipa AVM, Pekdemir Üçgen AVM), ulaşım odakları (otogar, tren garı), uzmanlaşmış hizmet alanları (bürolar, özel hastaneler, vb.), eğitim tesisleri (Hacı Serpil Kabaklıoğlu İlköğretim Okulu, Dr.Bekir Siddik İlköğretim Okulu) ve açık ve yeşil alanlar (Sümer Parkı, İbade Mezarlığı) yer almaktadır [4, 5, 17].

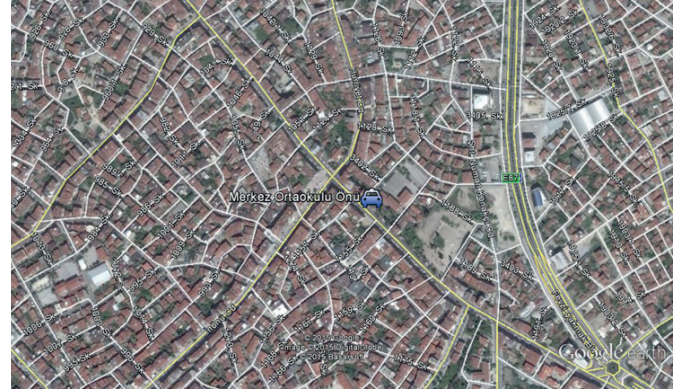
Yeni kurulan istasyonlardan sonuncusu ise Honaz İzleme İstasyonudur. Bu istasyon, yerleşim merkezinde bulunan Adil Akan Ortaokulu bahçesine konumlandırılmış olup; sanayi kaynaklı hava kirliliğinin ölçülmesi amacıyla kurulmuştur. Kentin güney batısında yer alan Honaz ilçesinde yer alan istasyon ve yakın çevresinde, düşük yoğunluklu ve kırsal nitelikte konut alanları, büyük ölçekli sanayi tesisleri (Denizli Organize Sanayi Bölgesi), açık ve yeşil alanlar ve tarım alanları bulunmaktadır [4, 5, 17].



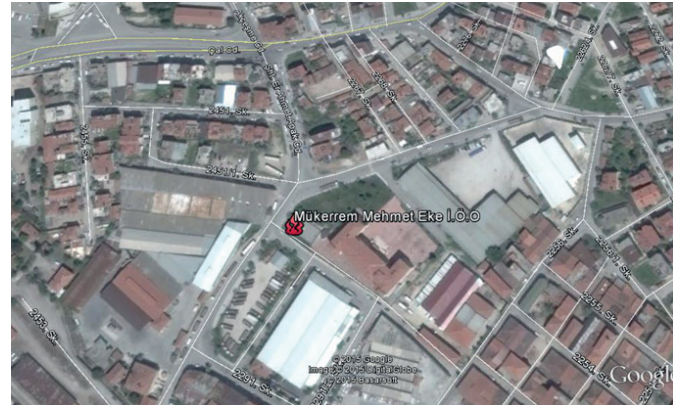
(a) Bayramyeri Hava İzleme İstasyonu (Denizli-I)



(b) Merkezefendi Hava İzleme İstasyonu (Denizli-II)



(c) İstiklal Hava İzleme İstasyonu

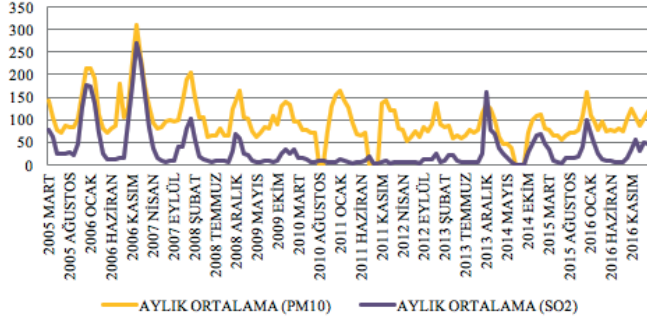


(d) Sümer Hava İzleme İstasyonu

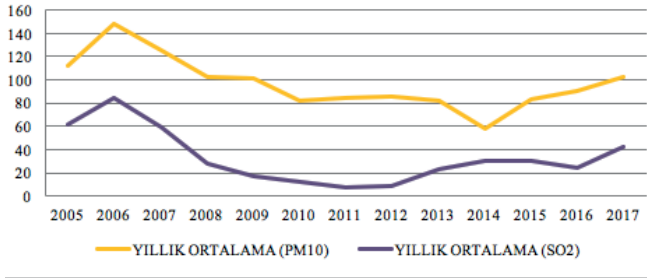


(e) Honaz Hava İzleme İstasyonu

Şekil 4. Denizli kenti genelindeki hava kalitesi izleme istasyonlarının konumları [5]

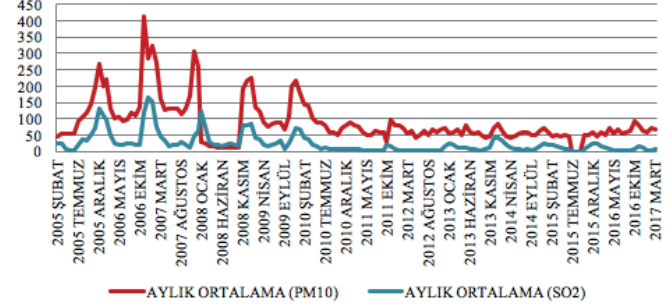


Şekil 5a. Bayramyeri istasyonu aracılığıyla ölçülen kirlenici konsantrasyon değerlerinin aylık ortalamaları (SO2 ve PM10 için)

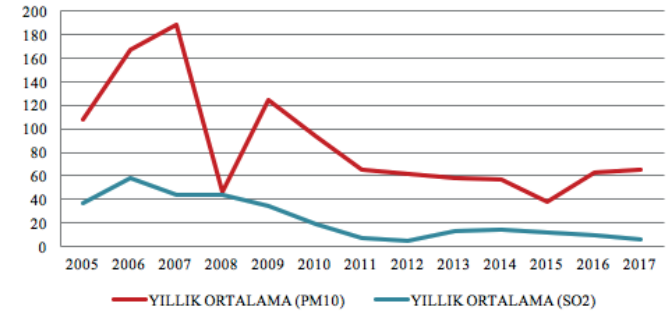


Şekil 5b. Bayramyeri istasyonu aracılığıyla ölçülen kirlenici konsantrasyon değerlerinin yıllık ortalamaları (SO2 ve PM10 için)

Bayramyeri Hava İzleme İstasyonu aracılığıyla ölçülen SO2 kirlenici konsantrasyon değerlerinin Mart 2005 - Mart 2017 döneminde aylık ve yıllık ortalama değerlerinde meydana gelen değişimleri incelendiğinde, özellikle kış döneminde kirlenici konsantrasyonlarının önemli ölçüde arttığı, 2008 yılı itibariyle azalan kirlenici düzeylerinin 2012 yılı itibariyle yeniden arttığı gözlemlenmektedir. Aynı dönemde ölçülen PM10 kirlenici konsantrasyon değerleri incelendiğinde ise, yıllar içerisinde (2006 ve 2014 yılları hariç) kirlenici düzeylerinde önemli bir azalma veya artma görülmemiştir. Bayramyeri istasyonunda ölçülen kirlenici düzeyleri incelendiğinde, yıllık ortalama SO2 değerleri için Hava Kalitesi İndeksi "iyi" sınıfta yer alırken; PM10 için bu indeks "orta" sınıftadır [4].



Şekil 6a. Merkezefendi istasyonu aracılığıyla ölçülen kirlenici konsantrasyon değerlerinin aylık ortalamaları (SO2 ve PM10 için)



Şekil 6b. Merkezefendi istasyonu aracılığıyla ölçülen kirlenici konsantrasyon değerlerinin yıllık ortalamaları (SO2 ve PM10 için)

Merkezefendi Hava İzleme İstasyonu aracılığıyla ölçülen SO2 kirlenici konsantrasyon değerlerinin Mart 2005 - Mart 2017 döneminde aylık ve yıllık ortalama değerlerinde meydana gelen değişimleri incelendiğinde, kış döneminde kirlenici konsantrasyonlarının arttığı ve yıllar içerisinde kirlenici düzeylerinin azaldığı (2006 yılı hariç) gözlemlenmektedir. Aynı dönemde ölçülen PM10 kirlenici konsantrasyon değerleri incelendiğinde ise, 2008 yılında meydana gelen ani azalmanın, 2009 yılı itibariyle devam ettiği görülmüştür. Merkezefendi istasyonunda ölçülen kirlenici düzeylerine göre ise, SO2 için indeks "iyi" sınıfta ve PM10 için "orta" sınıfta yer almaktadır [4].

Hava Kalitesinin İyileştirilmesine Yönelik Çalışmalar: Stratejiler ve Önlemler

2007 itibarıyla kent genelinde doğalgaz kullanılmaya başlanmasıyla, hava kirliliğine neden olan kirletici konsantrasyonları düşmeye başlamıştır. Denizli Çevre ve Şehircilik İl Müdürlüğü tarafından 2015 yılında hazırlanan Temiz Hava Eylem Planı'nda hava kirliliğinin azaltılması ve hava kalitesinin iyileştirilmesi için geliştirilebilecek stratejiler ve alınabilecek önlemler Tablo 4'te verilmiştir.

Tablo 4. Geliştirilebilecek stratejiler ve alınabilecek önlemler [4, 5, 14]


Yerel Ölçekte Kısa – Orta Vadede Geliştirilen Stratejiler	Kentsel Ölçekte Kısa – Orta Vadede Geliştirilen Stratejiler	Kentsel Ölçekte Uzun Vadede Geliştirilen Stratejiler
Konutlarda kalorifer ve sobaların yakma saatlerine uyulmasının sağlanması	Katı yakıt satışlarının, kaçak ve kalitesiz kömür kullanımına karşı denetlenmesi	Üretim tesislerinde ve evsel ısınmada uygun yakma tekniklerinin kullanılması, çevre dostu enerjilerin yaygınlaştırılması
Yeni gelişme alanlarında bina yüksekliği – yol genişliği oranının dikkate alınması, yüksek katlı binaların konumlandırılmasında hakim rüzgar yönünün dikkate alınması	Kentin tamamını kapsayan yeni bisiklet yollarının önerilmesi, bireysel taşıt kullanılmasının azaltılması için toplu taşıt kullanımının özendirilmesi	Sanayi tesislerinde filtreleme sistemlerinin kullanılması ve denetlenmesi, üst ölçekli plan kararları ile endüstriyel gelişme alanlarının organize sanayi bölgelerine yönlendirilmesi
Taşıt trafiğinin yoğun olduğu bazı caddelerin yayalaştırılması ve kent merkezinden geçişlerin yeraltına alınması	Uygulama imar planları ile yeni gelişen bölgelerde düşük katlı ve yoğunluklu binaların önerilmesi	Nüfus yoğunluğunun fazla olduğu alanlarda doğalgaz yatırımlarının artırılması, doğalgaz kullanımının olmadığı bölgelerde kullanılan katı yakıtların kükürt içeriğinin azaltılması
Binalarda ısı yalıtımının kontrolü ve denetlenmesi	Bacaların bakım, onarım ve temizliğinin yapılması	Temiz Hava Eylem Planı'nın ilgili kuruluşlar tarafından uygulanması

Nüfusun büyük bölümünün kent merkezinde yaşadığı Denizli kentinde, kaçınılmaz bir problem olan hava kirliliği düzeylerinin insan sağlığı için kabul edilebilir seviyeye indirgenmesi ve kentsel alanlarda solunan havanın kalitesinin iyileştirilmesi şehir planla-

ma disiplini kapsamında alınabilecek kararlarla mümkündür. İnsan sağlığını ve yaşam kalitesini direkt olarak etkileyen çevresel sorunların önemi, 1972 yılında Birleşmiş Milletler İnsan ve Çevre Sağlığı Konferansı'nda çevre hakkının bir insan hakkı olması biçiminde ifade edilmiştir. Unutulmamalıdır ki, "insan onurlu ve iyi bir yaşam sürmeye olanak veren nitelikli bir çevrede, özgürlük, eşitlik ve tatmin edici yaşam koşulları temel hakkına sahiptir." [17].

KAYNAKLAR

- [1] Başbakanlık Mevzuat Bilgi Sistemi (2015). Hava kalitesinin korunması yönetmeliği, Erişim Tarihi: Mayıs 2017
- [2] Boubel, R.W, Fox, D.L, Turner, D.B. ve Stern, A.C. (1994). Fundamentals of air pollution. Academic Press, ABD.
- [3] Çevre ve Şehircilik Bakanlığı (2017). Hava kalitesi izleme istasyonları, Erişim Tarihi: Mayıs 2015.
- [4] Denizli Çevre ve Şehircilik İl Müdürlüğü (2017). Hava kalitesi izleme verileri analizi bilgi notu, Denizli.
- [5] Çevre ve Şehircilik Bakanlığı Denizli Çevre ve Şehircilik İl Müdürlüğü (2015). Denizli İli temiz hava eylem planı, THEP (2015 – 2019), Denizli.
- [6] Colls, J. (2nd ed.) (2002). Air pollution. Spon Press, Londra.
- [7] Coşkun, A. (2008). Şehir atmosferinde taşıt emisyonlarından kaynaklanan hava kirliliğinin belirlenmesi. Yüksek Lisans Tezi, Marmara Üniversitesi, İstanbul.
- [8] Evelyn, J. (1999). Fumifugium: The inconvenience of the air and smoke of London dissipated together with some remedies humbly proposed. Organization and Environment. 12 (2), 187-194. (Orjinal çalışma basım tarihi 1661).
- [9] Fenger, J. (2002). Air pollution science for 21. century: Urban air quality. Danimarka: National Environmental Research Institute, Department of Atmospheric Environment.
- [10] Godish, T. (1997). Air quality. Chemical Rubber Company (CRC) Press LLC, Florida.
- [11] İncecik, S. (1994). Hava kirliliği. İstanbul Teknik Üniversitesi Matbaası, İstanbul.
- [12] İncecik, S. ve İm, U. (2013). Megaşehirlerde hava kalitesi ve İstanbul örneği. Hava Kirliliği Araştırmaları Dergisi, 2, 133 – 145.
- [13] Müezzinoğlu, A. (2000). Hava kirliliği ve kontrolünün esasları. Dokuz Eylül Yayınları, İzmir.
- [14] Özcan, N.S. (2016). Kentsel hava kirliliğini etkileyen ve şehir planlama ile kontrol edilebilen fiziksel faktörlerin mekânsal istatistik yöntemleri ile incelenmesi, Doktora Tezi, Dokuz Eylül Üniversitesi, İzmir.
- [15] Tüney, O. ve Alp, K. (1996). Hava kirlenmesi kontrolü. Yayın No: 1996 – 36. İstanbul Ticaret Odası, İstanbul.
- [16] Türk Tabipleri Birliği (TTB) (2012). Dilovası raporu, Türk Tabipleri Birliği Yayınları, 53-59, Ankara.
- [17] Uydu görüntüleri (2017). Google Earth, Erişim Tarihi: Mayıs 2017.



DENİZLİ GELENEKSEL MİMARİ MİRASI ÜZERİNE BİR DEĞERLENDİRME: BULDAN ÖRNEĞİ

YEREL YÖNETİMLER, DERNEKLER VE HALK TARAFINDAN ÖZELLİKLE TİCARETİN CANLANMASI VE İLÇENİN TANINIRLILIĞININ ARTMASI AMACIYLA GELENEKSEL DOKUMA FAALİYETİNİN VE TARİHİ BULDAN EVLERİNİN CANLANDIRILMASI İSTENMEKTEDİR. BU BAĞLAMDA GEREK YEREL YÖNETİCİLERE GEREKSE HALKA OLAN DESTEĞİN ARTMASI GEREKMEKTEDİR.



DENİZLİ GELENEKSEL MİMARİ MİRASI ÜZERİNE BİR DEĞERLENDİRME: BULDAN ÖRNEĞİ

Uzm. SAADET MUTLU KAYTAN

Buldan ilçesi, Denizli'nin kuzeybatısında, Denizli-Manisa kara yolu üzerindedir. İlçe; batısında Aydın ve Manisa, kuzeyinde Uşak, doğusunda Güney, güneyinde ise Sarayköy ile sınırlanmaktadır (Harita1).

İlçe kültürel ve mimari mirasını günümüze kadar ulaştırmayı başarmıştır. Yöresel kimliğini koruyan bu yerleşim geleneksel konutları ve "Buldan Bezi" ile tanınmaktadır. Dokumacılık ilçe merkezindeki en önemli geçim kaynağı olup tarihi eski dönemlere kadar dayanmaktadır. İlçeye bağlı olan diğer yerleşim merkezleriyle birlikte yaklaşık 28 bin nüfusa sahip bu ilçenin yakınında bulunan Tripolis antik kenti bölgenin önemini arttırmaktadır.



Harita 1. Buldan'ın konumu (Türkiye Rehberi, Denizli Haritası ve Denizli Uydu Görüntüleri, <http://www.turkiye-rehberi.net/denizli-haritasi.asp>, 3 Ocak 2015).

Tarihi

Buldan ilçesinin tarihi M.Ö. 2000'li yıllara kadar ulaşmaktadır. İlçede sırasıyla Pers, Frik, Silus, Lidya, Hitit, Roma ve Bizans egemenliği görülmektedir¹.

Buldan'ın çevresinde Aetos, Apollonios Hieron, Attouda, Hydreia, Carura, Sala, Tralleis, Laodikeia ve Tripolis antik kentleri yer almaktadır². İlçeye bağlı Yenicekent Kasabası'nda bulunan Tripolis Antik Kenti Buldan'ın ilk yerleşim merkezi olarak görülmektedir. Buldan merkezindeki ilk yerleşim ise Süleymanlı Yaylası ve Kestane Deresi'nden başlamaktadır³.

17. yüzyıl sonlarına kadar köy olan Buldan, 1825'te bucak olmuştur⁴. Buldan Belediyesi 1854'de kurulmuştur. Kurtuluş Savaşı döneminde Yunanlılar tarafından 1920'de işgal edilen Buldan, 4 Eylül 1922'de işgalden kurtularak Denizli'nin 1923 yılında il olması ile ilçe haline gelmiştir. Bölgede Rumlar bu işgal dönemi boyunca yaşamışlardır.

Coğrafi Özellikleri

Buldan ilçesi engebeli bir alanda yer almaktadır. İlçenin batı ve güneyinde Aydın Dağları, güneyinde Sazak Dağları, kuzeyinde Bozdağlar bulunmaktadır. İlçenin güneyindeki Sazak Dağları'nda Süleymanlı Yaylası yer almaktadır. Burada bulunan, sit alanı ilan edilmiş olan Süleymanlı Gölü'nün suyu ile tarım faaliyetleri amacıyla sulama yapılmaktadır⁵. İlçenin güneydoğusundan Büyük Menderes Nehri geçmektedir. Nehir ilçe için önemli su kaynakları arasındadır.

¹Buldan Belediyesi, Buldan, Tarihçesi, http://www.buldan.bel.tr/index.php?option=com_content&view=article&id=69&Itemid=84, 15 Kasım 2014.

²Batur - Ağır, 2004, 10.

³Aksakal, 2007, 952.

⁴Köşklük, 2001, 15.

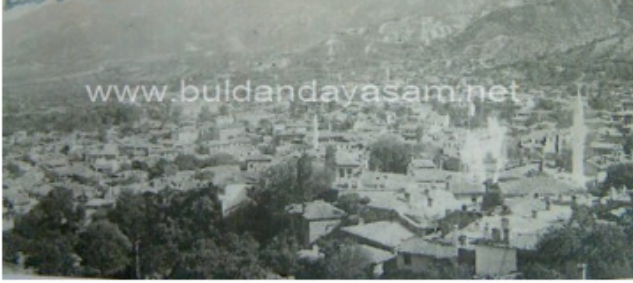
⁵ Köşklük, 2001, 9.

Bölgede Akdeniz iklimi ile karasal iklim hakimdir. İç kesimlerde yüksek noktalarda karasal iklim daha yoğun hissedilmektedir.

BULDAN KENT DOKUSU ÖZELLİKLERİ

Buldan kent dokusu, ilçenin merkezinin topografik olarak engebeli olmasından dolayı organik olarak gelişmiş; yapılaşma, sokak ve cadde oluşumları topografyaya göre planlanmıştır.

Buldan merkezi halk arasında Eski ve Yeni Buldan olarak ayrılmaktadır. Eski Buldan (Resim 1a-b) olarak nitelendirilen bölge daha yüksek kotlarda konumlanmaktadır. Bu bölgedeki konutlar birbirlerinin görüş açısını engellemeyecek şekilde konumlanmıştır. Eski Buldan'da Yeni Buldan olarak nitelendirilen bölgeden daha fazla sayıda ilçenin yöresel mimarisini oluşturan tarihi evleri görmek mümkündür. Değişen yaşam koşulları ve gereksinimleri doğrultusunda halkın bir bölümü tarihi konutları onarıp yaşamlarını burada sürdürmek yerine bu yapıları yıkıp yerlerine yeni yapılar yapmayı tercih etmiştir.



Resim 1a. Eski Buldan, 1936 (Buldan'da Yaşam, Foto Galerisi, Siyah Beyaz Fotoğraflar, <http://www.buldandayasam.net/foto-galerisi/siyah-beyaz-foto-graflar/1/resim/11/#s>, 6 Ocak 2015).

Resim 1b. Eski Buldan (Ekim 2014).

Dokuda yer alan sokaklar dar planlanmıştır. Bazı sokaklarda özgün taş döşeme görülmekle birlikte, birçok sokakta modern taş döşeme bulunmaktadır. Düzenli ya da planlı bir sokak oluşumu görülmemekle birlikte, sokaklar eğimin fazla olduğu bölgede merdivenli olarak tasarlanmıştır.

Geleneksel Bağ Evleri

Bölgede üzüm yetiştiriciliği önemli geçim kaynakları arasındadır. Bu sebeple çok sayıda bağ evi yapılmıştır.

Buldan kırsal mimarlık envanteri kapsamında bağ evleri 2003 yılında Prof. Dr. Nadide Seçkin, Doç. Dr. Ayten Erdem ve mimar Dilek Maşalı tarafından Tüba desteği ile incelenmiştir. Çalışma Buldan bağlar bölgesinde gerçekleştirilmiştir.

Kırsal mimarlık envanteri çalışmasını kapsayan bağlar bölgesi, Buldan merkezinin çevresinde yer almaktadır⁶. Bu bölgede; Haydar, Karadere, Çağış, Koçaz, Saçyazı, Tekke, Vakıf, Karadere ve Çekirdeksiz bağları yer almaktadır⁶. Geniş bağlar içinde yer alan geleneksel bağ evleri genellikle seyrek bir doku oluşturmaktadır. Çalışma bölgesinde yer alan bağ evleri açık sofalı ve ayazlıksız olarak tespit edilmiştir. Ayazlıksız bağ evleri genellikle tek katlıdır. Bu tanıma giren evlerin bir kısmı kapalı sofalıdır. Evlerin yapım sistemi; yığma taş ve ahşap çatılıdır⁷.

Geleneksel Konutlar

Buldan'da geleneksel konut yerleşiminin tamamen mevcut olduğu bir bölge mevcut değildir. Tarihi yapılar özgünlüğünü büyük oranda korumuştur. Tarihi Buldan evleri Kentsel Sit Kapsamında koruma altına alınmıştır.

Dokumacılaşma verilen önem konut mimarisinin biçimlenmesinde etkili olmuştur. Evlerin zemin katları dokuma tezgahları ve faaliyetleri düşünülerek planlanmıştır. Halk arasında, önceki dönemlerde zemin katlarda dokuma tezgahı kurulması için döşemelerin belli bölümlerinde kot farklılığı oluşturularak alt kotlarda mekanlar yaratıldığı anlatılmaktadır. Motorlu dokuma tezgahına geçilerek bu mekanların ortadan kalktığı yine halk tarafından söylenmektedir.

Tüba-Tüksek desteği ile Buldan kentsel kültür varlıkları envanter

⁶Seçkin – Erdem – Maşalı, 2004, 203.

⁷Seçkin – Erdem – Maşalı, 2004, 204.

çalışması yapılmıştır. Çalışmalar ilk olarak 2001 yılında Prof. Dr. Afife Batur ve Dr. Aygül Ağır tarafından gerçekleştirilmiştir. İkinci dönem alan çalışması, 2002 yılında yapılmıştır.

Yapım Sistemi

Konutların bir kısmı; ahşap (genellikle çam ağacı) hatıllı taş duvar, tuğla duvar, bağdadi duvar ve himiş duvar yapım tekniğindedir. Dolgu malzemesi olarak tuğla, kerpiç ve moloz taş kullanılmıştır. Bu yüzeylerin üzerinde görülen sıvaya yerel halk tarafından "mıkırıs (parmak sıvası)" denilmektedir (Resim 2) . Kagir yapım tekniği de (Resim 3) ilçede mevcut olup tuğla kullanımı yaygındır. Bölgede Cumhuriyet Dönemi yapıları da mevcuttur.



Resim 2. Çamur sıva uygulaması (Ekim 2014).

Resim 3. Kagir yapım tekniğine sahip konut örneği (Kasım 2014).

Cephe Özellikleri

Buldan'da geleneksel konutların cephelerine hakim olan zemin üstü katlarda; farklı tiplerde cihannuma katı, pencere, cumba veya çıkma görmek mümkündür. Bu çıkmalar; üçgen, dörtgen gibi formlarda görülmekte olup çıkma altı kapatılmış örnekler de (Resim 4a-b) mevcuttur.



Resim 4a. Çıkma Örneği (Kasım 2014).

Resim 4b. Çıkma altı kapatılmış olan bir yapı.

Geleneksel konutlarda kullanılan özgün baca sistemi tuğla örgülü olup, bacaların biçimlenişi yuvarlak (Resim 5) veya dikdörtgen kesitlidir. Bazı evlerin köşe noktalarında sokak kullanımı düşünülerek köşeler pahlandırılmıştır⁸ (Resim 6a-b).



Resim 5. Yuvarlak ve dikdörtgen kesitli baca örnekleri (Kasım 2014).

⁸ Çal köşe-45'lik pahlı köşe de denilmektedir.



Resim 6a. Pahlı köşe (Ekim 2014).



Resim 6b. Pahlı köşe (Ekim 2014).

Plan Özellikleri

Buldan'da geleneksel konutlarda genel olarak zemin katta; servis, depolama ve dokuma mekanları yer alır. Mahremiyet amacıyla pencere sayısı azdır. Tuvalet ise bahçede planlanmıştır. Avluda dokuma ipliklerini boyamak amacıyla yapılmış havuzcuklar görmek mümkündür.

Bahçeler hayvan barındırma, dokuma işleri ve sebze-meyve yetiştiriciliğine uygun olarak tasarlanmıştır.

Ahşap çatkı arası dolgu kullanılarak yapılmış konutlar genellikle açık sofalı olup kapalı sofalı örneklerde mevcuttur. Odalar bu sofanın etrafında toplanmaktadır. Odalarda; yaşama, ısınma, yıkanma, yemek pişirme, yatma gibi ihtiyaçlara göre planlama görülmektedir.

Sofa ve odalarda ocak kullanımı yaygındır. Yaşmaklı ocağa rastlanmamıştır. Ocakların iki yanında islik veya kandillik görülmektedir. Bazı konutlarda dışarıya çıkıntılı ocaklar bulunmaktadır.

Başodalar (Resim 7) konutların köşesinde ya da manzaraya bakan bölümünde konumlanmıştır. Başoda tavanları genellikle çitalı tavan tekniğinde olup bezemeli uygulamalar da bulunmaktadır. Başoda ve yatak odalarında gusülhane yer almaktadır. Günümüzde gusülhane kullanımına devam eden aileler mevcuttur.



Plan şemasında ayazlık⁹ veya tahtalık¹⁰ (Resim 8a-b) içeren konutlar da bulunmaktadır. Bu plan özelliği cephe biçimlenişini de etkilemektedir.

Resim 7. Mehmet Kökdemir Evi başoda (Ekim 2014).

Resim 8a. Ayazlık örneği (Ekim 2014).

Resim 8b. Ayazlık örneği (Ekim 2014).

SONUÇ VE DEĞERLENDİRME

Buldan ilçesi; antik döneme kadar uzanan tarihi, barındırdığı Tripolis antik kenti, doğal güzellikleri, dokumacılık faaliyetleri, geleneksel konutları ile korunması gereken önemli bir mimari ve kültürel mirastır.

İlçe; tarihi dokusu, evleri, "buldan bezi" olarak adlandırılan dokuması ile günümüzde yerli ve yabancı turistlerin ilgisini çekmektedir. Yerel yönetimler, dernekler ve halk tarafından özellikle ticaretin canlanması ve ilçenin tanınırlılığının artması amacıyla geleneksel dokuma faaliyetinin ve tarihi Buldan evlerinin can-

⁹Detaylı bilgi için bkz. Köşklük, 2001.

¹⁰Detaylı bilgi için bkz. Köşklük, 2001.

landırılması istenmektedir. Bu bağlamda gerek yerel yöneticilere gerekse halka olan desteğin artması gerekmektedir.

KAYNAKLAR

- Aksakal, N., (2007). "Buldan Evleri", Buldan Sempozyumu Bildirileri, Cilt 2, Yrd. Doç. Dr. İrfan Ertuğrul – Yrd. Doç. Dr. Turgut Tok, Denizli, 23-24 Kasım 2006, 951-955.
- Batur, A. – Ağır, A., (2004). "Buldan (Denizli) Kentsel Kültür Varlıkları Envanteri 2003" , TÜBA Kültür Envanteri Dergisi, Sayı 3, İstanbul, 7-30.
- Köşklük, N. (2001). Buldan Tarihi Çevre Dokusu Araştırması, Yüksek Lisans Tezi, Dokuz Eylül Üniversitesi Fen Bilimleri Enstitüsü, İzmir.
- Seçkin, N. – Erdem, A. – Maşalı, D., (2004). "Buldan (Denizli) Kırsal Mimarlık Envanteri 2003" , TÜBA Kültür Envanteri Dergisi, Sayı 3, İstanbul, 201-228.

Elektronik Kaynaklar:

- Buldan Belediyesi, Tarihçe, http://www.buldan.bel.tr/index.php?option=com_content&view=article&id=69&Itemid=84, 15 Kasım 2014.
- Buldan'da Yaşam, Foto Galeri, Siyah beyaz Fotoğraflar, <http://www.buldanodayasam.net/foto-galeri/siyah-beyaz-fotograflar/1/resim/11/#s>,

6 Ocak 2015.

YAZARLARLA İLETİŞİM



Prof.Dr. SÜLEYMAN İNAN, MTF Dekan Vekili,
258 296 2406-258 296 10 91 sinan@pau.edu.tr



Yrd.Doç.Dr. IŞIL UÇMAN ALTINIŞIK, Mimarlık Bölümü,
258 296 25 01 ialtinishik@pau.edu.tr



Doç.Dr. MURAT ZENGİN, Peyzaj Mimarlığı Bölümü,
258 296 25 44 mzengin@pau.edu.tr



Yrd.Doç.Dr. GÖZDE KAN ÜLKÜ, Mimarlık Bölümü,
258 296 24 77 gozdekanulku@pau.edu.tr



Yrd.Doç.Dr. AYŞE ÖZDEMİR, Peyzaj Mimarlığı Bölümü,
258 296 25 51 ayseozdemir@pau.edu.tr



Yrd.Doç.Dr. NUR SİNEM ÖZCAN, Şehir ve Bölge Planlama Bölümü,
258 296 25 56 npartigoc@pau.edu.tr



Uzm. SAADET MUTLU KAYTAN, Mimarlık Bölümü,
258 296 24 17 smkaytan@pau.edu.tr

PERSPEKTİFLER

2017 DENİZLİ DOSYASI

Pamukkale Üniversitesi Yayınları
2017

e ISBN: 978-975-6992-70-8