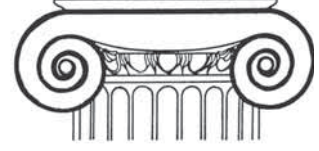




EGE ÜNİVERSİTESİ
EDEBİYAT FAKÜLTESİ YAYINLARI



ARKEOLOJİ DERGİSİ

VIII (2006/2)



ISSN 1300 – 5685

**EGE ÜNİVERSİTESİ
EDEBİYAT FAKÜLTESİ YAYINLARI**

**ARKEOLOJİ DERGİSİ
VIII (2006/2)**

© 2006 İzmir/Türkiye
ISSN 1300 – 5685

Sahibi: Ege Üniversitesi Edebiyat Fakültesi adına Dekan Prof. Dr. Kasım Eğit
Sorumlu Müdürü: E.Ü. Edebiyat Fakültesi Arkeoloji Bölümü adına Prof. Dr. Nuran Şahin

ARKEOLOJİ DERGİSİ hakemlidir ve yılda iki kez basılmaktadır.
TÜBİTAK/ULAKBİM kriterlerine uygun olarak yayınlanmaktadır.
Published twice each year.

EGE ÜNİVERSİTESİ EDEBİYAT FAKÜLTESİ'nin izni olmadan ARKEOLOJİ DERGİSİ'nin hiçbir bölümü
kopya edilemez. Alıntı yapılması durumunda referans gösterilmelidir.

Yazıların yasal sorumluluğu yazarlara aittir.

It is not allowed to copy any section of ARKEOLOJİ DERGİSİ without the permit of
EGE ÜNİVERSİTESİ EDEBİYAT FAKÜLTESİ

ARKEOLOJİ DERGİSİ'ne gönderilen makaleler aşağıdaki web adresinde bu cildin son sayfalarında
belirtilen formatlara uygun olduğu takdirde yayınlanacaktır.
Articles should be written according formats mentioned in the following web address or on the last pages of
this volume.

ARKEOLOJİ DERGİSİ'nin yeni sayılarında yayınlanması istenen makaleler için yazışma adresi:
Correspondance addresses for sending articles to following volumes of ARKEOLOJİ DERGİSİ

ARKEOLOJİ DERGİSİ
Ege Üniversitesi
Edebiyat Fakültesi
Arkeoloji Bölümü
Bornova 315110 İZMİR-TURKEY

Diğer İletişim Adresleri
Other Correspondance Addresses:
Fax: 00.90.232.388 11 02
web: arkeolojidergisi.ege.edu.tr

Dağıtım / Distribution
Zero Prod. Ltd.
Tel: +90.212.244 75 21 – 249 05 20
info@zerobooksonline.com – http://www.zerobooksonline.com

ARKEOLOJİ DERGİSİ

EGE ÜNİVERSİTESİ
EDEBİYAT FAKÜLTESİ YAYINLARI

YAYIN KURULU / EDITORIAL BOARD

M. Nezh AYTAÇLAR
Mahmut Bilge BAŞTÜRK
Fulya DEDEOĞLU
Aytekin ERDOĞAN

DANIŞMA KURULU / EDITORIAL ADVISORY BOARD

Güven BAKIR

Tomris BAKIR

Hasan MALAY

Altan ÇİLİNGİROĞLU
Ege Üniversitesi

Ersin DOĞER
Ege Üniversitesi

Nuran ŞAHİN
Ege Üniversitesi

Serra DURUGÖNÜL

Mersin Üniversitesi

Turan EFE

İstanbul Üniversitesi

Armağan ERKANAL

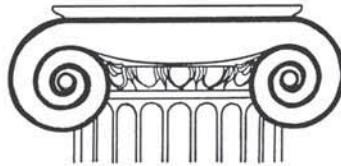
Hacettepe Üniversitesi

Coşkun ÖZGÜNEL

Ankara Üniversitesi

Abdullah YAYLALI

Adnan Menderes Üniversitesi



ISSN 1300 – 5685

İZMİR

2006

ARKEOLOJİ DERGİSİ

Cilt/Volume VIII

2006/2

MAKALELER / ARTICLES

TAYFUN CAYMAZ: Aliğa-Helvacıköy Bölgesinde Bir Neolitik Yerleşim: Arap Tepe (<i>A Neolithic Settlement Aliğa-Helvacıköy Area: Arap Tepe</i>)	1
MEHMET IŞIKLI: Erzurum-Pulur Höyüğü Çalışmaları: Kuzeydoğu Anadolu Keramiği Üzerine Gözlemler (<i>Erzurum-Pulur Höyük Studies: Observations on the North-Anatolian Ceramics</i>)	13
ALİ OZAN: Urartu Krallığı'nın Kuzey Yayılımı: Nedenler ve Sonuçlar (<i>The Northern Expansion of the Urartian Kingdom: Reasons and Results</i>)	33
ÜMİT GÜNGÖR: Archaic Ring-Askoi Found in Klazomenai (<i>Klazomenai'de Bulunmuş Arkaik Dönem Halka Askosları</i>)	47
SUAT ATEŞLİER: Euromos Arkaik Mimari Terrakotaları Üzerine İlk Gözlemler (<i>First Preliminary Report on the Archaic Architectural Terracottas from Euromos</i>)	63
BAHADIR DUMAN – ERİM KONAĞCI: Kolossai: Höyük, Kalıntı ve Buluntuları (<i>Colossae: the Mound, Remains and Findings</i>)	83

KİTAP TANITIMI / BOOK REVIEWS

GOCHA R. TSETSKHLADZE, Karadeniz'in Tarih ve Arkeolojisi Üzerine (<i>M. Nezih Aytaçlar</i>)	111
MARC VAN DE MIEROOP, Antik Yakındoğu'nun Tarihi, İÖ 3000-323 (<i>Fulya Dedeoğlu</i>)	114
Yayın Kuralları / Rules of publication	117

Kolossai: Höyük, Kalıntı ve Buluntuları*

[COLOSSAE: THE MOUND, REMAINS AND FINDINGS]

BAHADIR DUMAN - ERİM KONAKÇI

Anahtar Sözcükler

Lykos Vadisi, Kolossai, Khonai, Kalkolitik, Höyük

Keywords

Lycus Valley, Colossae, Chonae, Chalcolithic, Mound

ÖZET

Kolossai, Lykos vadisinin güney batısında, Denizli'nin 25 km. kadar doğusunda Honaz yakınındadır. Ephesos ve Sardes'e ulaşan yolların güzergâhında yer alan Kolossai, güvenli ve sulak bir bölgede kurulmuştur. Arkaik kent Honaz Dağı'nın kuzeyindeki Aksu Çayı'nın kıyısında yer almaktadır. Kentin kurulduğu yerden geçen kuzey doğu yolu Arkaik Dönem'den itibaren kullanım görmekteydi. Kolossai bu süreçte Phrygia bölgesindeki en önemli kentlerden biri olmuştur. Ksenophon, Kolossai'yi Phrygia'nın 6 önemli kentinden biri olarak göstermektedir. Ayrıca Herodotos, Strabon ve diğer antik yazarlar kent ve kentin tarihi coğrafyası hakkında bilgi vermektedir. Kolossai en parlak dönemini Pers Satraplığı Dönemi'nde yaşamıştır. M.Ö. 3 ve 2. yüzyılların başlangıcı ile birlikte ticaret yollarının değiştiği ve Lykos Vadisi'nde yeni kurulan Laodikeia ve Hierapolis'in öne çıktığı görülmektedir. Bu süreçte eski önemini yitiren Kolossai, Laodikeia ve Hierapolis ile birlikte yün üretimi ve tekstil ticaretinde anılmaya devam etmektedir. Söz konusu üç kent M.S. 60 yılında Roma İmparatoru Nero Dönemi'nde meydana gelen deprem ile yıkılmıştır. Kolossai M.S. 8. yüzyılda ortaya çıkan Arap istilaları sonucunda 2 km. kuzeye, Khonai'ye modern adıyla Honaz'a taşınmıştır. Yüzey üzerinde toplanan seramikler üzerinde yapılan çalışmada kentte yerel seramik üretimi yapıldığı konusunda veriler elde edilmiştir. Söz konusu buluntular kentte Geç Kalkolitik Dönem'den Bizans Dönemi'ne kadar yerleşimin olduğunu ortaya koymaktadır.

ABSTRACT

The site of Colossae is located on the southern edge of the Lycus Valley, east of Denizli about 25 km. near Honaz. Colossae was situated on the ancient roads from Ephesus and Sardis joined there, and this defensible and well-watered hill became a strategic point in antiquity. The archaic city is established in the north of Honaz (Kadmos) mountain, on the shore of Aksu Brook. It is on the southern east way that is used since Archaic Period. It is one of the most important centers in Phrygia. In accordance with Ksenophon, it is one of the 6 big cities of Phrygia. Also other ancient writers like Herodotos, Strabon etc. have given information about the city and its' historical geography. Colossae has lived its bright eras under Persian sovereignty. Beginning from the 3th or 2nd century BC when the trade route has been changed due to establishment of new cities in Lycus Valley, it became less important but still continue to produce wool and weaving industry Laodikeia and Hierapolis. It has been destroyed with the earthquake that happened in 60 A.D. in Neron Period. It has been partly left in about 8th century A.D. because of Arab invasions and the city was replaced by the new town of Chonae, modern Honaz, 2 km. the south. Surface pottery was also studied to try and determine dates of inhabitation, local pottery forms etc. From the material obtained, the settlement has been dated back to the Late Chalcolithic to Byzantine period.

Kolossai¹ Phrygia'nın güney batısında, Denizli'nin 25 km. kadar doğusunda, Büyük Menderes

(Maiandros) nehrinin güneyindeki verimli² Lykos Vadisi'nde yer alır³ (**Levha 1 a-b**). Kolossai

* Çalışmalarımızdaki yardımlarından dolayı Pamukkale Üniversitesi Arkeoloji Bölümü Arş. Görevlisi S. Akyol ve öğrenciler C. Tutlu, H. Kıyak, F. Rençber, Ü. Özkan, S. Kayacık, Z. Ova, B. Şen ve A. D. Karabeyin'e teşekkür ederiz.

¹ Kolossai hakkında genel bilgi ve kaynakça için bkz. RUGE 1921, 1119-1120 ve BELKE ve MERSICH 1990, 309-311.

² Kolossai düz bir arazi üzerinde yer alır. Kentin organik madde açısından zengin koyu kahverengi toprak yapısı tarımsal faaliyetler için oldukça elverişlidir. Söz konusu bölge 501-600 mm. yağış ortalamasına sahiptir ve yıl boyunca nemli bir hava hakimdir. Soner 2000, 65.

³ Batıda Babadağ (Salbakos), Doğuda Çökelez, Kuzeyde Buldan, Güneybatı'da Honaz (Kadmos) dağlarıyla

coğrafi konumuyla iç bölgelerle kıyı arasında geçişi sağlayan batıda Selçuk (Efes), kuzeyde Uşak, doğuda ise Göller Bölgesi'ne açılan yollar üzerindedir. Kent hem coğrafi konumuyla, hem de kuruluşunun vadideki diğer kentlerden Laodikeia ve Hierapolis'e göre daha erken bir döneme tarihlenmesiyle öne çıkar.

Kent içerisinde yer alan yaklaşık 30 m. yüksekliğe sahip,⁴ çift konili Kolossai Höyük bugün 9.24 hektarlık (280x330 m.) bir alanda yayılım göstermektedir. Höyüğün etrafında yürütülen tarımsal faaliyetlerden kaynaklanan tahribat göz önüne alındığında yayılımının 12 hektardan daha fazla olduğu anlaşılmaktadır (**Levha 2 a**).

Uzun yıllardan beri gerek antik kaynaklarda gerekse modern araştırmacılar tarafından sıklıkla anılan bu kentteki son araştırmalar tarafımızca yürütülmüştür. 2006 yılında, Kolossai Kenti'nde 7 aylık bir süreçte gerçekleştirilen yüzey araştırmasının temel amacı, birçok antik kaynaktan adı geçen Kolossai yerleşimi üzerinde ve çevresinde yer alan arkeolojik bulguların kayıt altına alınması ve uygulanacak yüzey araştırması yöntemi ile istatistiksel analizlerinin yapılmasıdır. Yüzey araştırmasında izlenen yöntemin temelini yerleşimin topografyası göz önüne alınarak örnek toplama alanlarına bölünmesi ve bu alanlarda yer alan verilerin değerlendirilmesi oluşturmaktadır. Kolossai'de yaptığımız yüzey araştırmalarında yerleşim topografik yapıya uygun olarak 8 ayrı alana bölünmüştür. Bu alanlardan toplanan malzemeler kendi içerisinde değerlendirilerek çeşitli sonuçlar elde edilmeye çalışılmıştır. Yaptığımız çalışmada araştırmanın gerçekleştirildiği *Örnek Toplama Alanları* ÖTA olarak kısaltılmış ve bu alanlar 1-8 arasındaki numaralarla birbirinden ayrılmıştır (**Levha 2 b**). Örnek toplama alanlarında tespit edilen buluntular C.01.02 gibi kısaltmalarla kodlanmış, bu kısaltmalarda C kent ismini, 01 örnek toplama alanını, 02 örnek toplama alanında bulunan materyalin sıra numarasını göstermektedir.

Araştırma Tarihiçesi

Kolossai'de şimdiye kadar kentin kültürel geçmişini çözümlemeye odaklanan herhangi bir kazı ya da yüzey araştırması gerçekleşmemesine rağmen, kenti gezen ve antik kaynakların verdiği

bilgiler doğrultusunda makaleler yayınlayan çeşitli araştırmacılar olmuştur.

W. F. Hamilton, 1836 tarihinde gezdiği Kolossai hakkında detaylı bilgiler vererek, tiyatrosunun harap bir durumda olduğunu söyler ve nekropoldeki kaya mezarları anlatır. Bunun dışında Lykos ve Kadmos nehirlerini tarif ederek bu iki nehrin yakınlarında yer alan çok sayıda değirmenin varlığına işaret eder.⁵

Hamilton, bir başka çalışmasında Bizans tarihçisi Niketas Khoniates'in ismini doğum yeri olan bu kentten aldığını, aslında Honaz ile Kolossai'nin aynı yer olduğunu ve Bizans Dönemi'nde Kolossai adının Khonai'ye dönüştüğünü bildirir. Bugün höyüğün bulunduğu alanı kastederek, Honaz'ın 3 km. kuzeyinde birçok kalıntının bulunduğunu söyler.⁶

G. Weber, Kolossai'yi gezen ve kent hakkında bilgi veren araştırmacıların başında gelir. Kentin Nekropolü'nde yaptığı araştırmalar doğrultusunda bazı mezar tiplerini çizer ve yazıtlı örneklerin bir kısmını yayımlar.⁷ Bölgede 1895'te araştırma yapan W. Ramsay ise yayınında bölge coğrafyası ve kentin kalıntılarını anlatmaktadır.⁸

W. Buckler ve W. Calder; Kolossai, Honaz ve Denizli'de buldukları yazıtlı mezar steli ve mimari blokları bir yayında toplamışlardır.⁹

Kolossai Höyük'ün Prehistorik verilerine değinen ilk araştırmacı 1951-1954 yıllarında Güneybatı Anadolu Bölgesi'nde yüzey araştırmaları yapan J. Mellaart'tır.¹⁰ Yine J. Mellaart, S. Lloyd ve A. Murray yayınlarda Güney Batı Anadolu Erken Tunç Çağ,¹¹ Orta Tunç Çağ¹² ve Geç Tunç Çağ¹³ haritalarında Kolossai'yi göstermiş ancak höyük üzerindeki buluntular hakkında bilgi vermemiştir.

⁵ HAMILTON 1836, 60.

⁶ HAMILTON 1842, 508.

⁷ WEBER 1891, 198-199.

⁸ RAMSAY 1895, 208-234.

⁹ CALDER ve BUCKLER 1939, 15- 18, Pl. 8- 16.

¹⁰ MELLAART 1954, 192, harita 3. Ayrıca bu yerleşimde tespit edilen kahverengi astarlı gri mallar içerisinde sınıflandırılan bir ağız parçasından söz edilmiştir. MELLAART 1954, 230-231. çiz. 346.

¹¹ LLOYD ve MELLAART 1962, 196-197 harita 6. Güneybatı Anadolu Erken Tunç Çağ III haritası için bkz. LLOYD ve MELLAART 1962, 252-253 harita 8.

¹² LLOYD ve MELLAART 1965, 76-77 harita 1.

¹³ MELLAART ve MURRAY 1995, 102 harita 2, 4.

sınırlandırılmış olup güneydoğu kısmı Acı Göl'e kadar açıktır.

⁴ Höyüğün denizden yüksekliği 453 m. olup, en yüksek noktası 483 m.dir.

Kolossai'de şimdiye kadar yapılan tek arkeolojik kazı Denizli Müzesi tarafından 1997'de kentin kuzeyinde yer alan nekropol alanında gerçekleştirilmiştir.¹⁴ Üç ayrı tümülüste yapılan kazılarda Hellenistik Dönem'e ait buluntular elde edilmiştir.

Son olarak C. Şimşek tarafından incelenen Kolossai Höyük'ün tarihsel gelişim süreci, nekropol alanı ve yer değirmenleri hakkında detaylı bilgiler yayınlanmıştır.¹⁵

Lykos Vadisi ve Antik Kaynaklarda Kolossai

Kolossai'nin bulunduğu Lykos Vadisi Neolitik Dönem'den günümüze kadar kesintisiz olarak iskân edilmiştir.¹⁶ Vadinin Prehistorik yerleşimleri hakkında henüz sistematik araştırmaların yapılmamış olması bilgilerimizin sınırlı kalmasına yol açan en önemli etmendir.¹⁷ Kolossai'nin yakın çevresinde bir başka deyişle, Lykos Vadisi'nin batısında yer alan, Kocabaş Höyük, Gök Höyük, Laodikeia, Irlıganlı Höyük, Karakurt Höyük, Akhan Yerleşimi ve Nekropolü Prehistorik Dönemlerde bölgedeki iskân yoğunluğunu açık bir biçimde göstermektedir.

Lykos Vadisi'nde yerleşimin Neolitik Dönem ile birlikte başladığını ortaya koyan veriler özellikle Karakurt Höyük'te tespit edilen Neolitik çanak-çömlek ile örneklenebilir.¹⁸ Güneybatı Anadolu Neolitik Kültürü, Suberde, Erbaba, Hacılar, Bademağacı, Höyücek ve Kuruçay gibi Göller Bölgesi'nde gerçekleştirilen kazılar aracılığıyla bilinmesinden dolayı Göller Bölgesi Neolitiği olarak tanımlanmaktadır.¹⁹ Aphrodisias'ta yürütülen çalışmalarda da çok açık olmamakla birlik-

te sınırlı alanlarda Neolitik Dönem'e tarihlenen seramikler tespit edilmiştir.²⁰

Batı Anadolu'nun diğer kültür bölgelerinde olduğu gibi Güneybatı Anadolu'da yürütülen kazı çalışmalarında da Orta Kalkolitik Çağ'ın arkeolojik buluntuları hakkında geniş ölçekli veriler elde edilememiştir. Neolitik- Erken Kalkolitik²¹ süreçlerinin ardından kültürel bir boşluğun yaşandığı ve bu sürecin ardından yeni bir materyal anlayışı paralelinde Geç Kalkolitik Dönem'in başladığı anlaşılmaktadır. Güneybatı Anadolu'da Geç Kalkolitik Dönem'e tarihlenen yerleşimler de tespit edilen arkeolojik buluntular Erken Kalkolitik kültürden tamamen farklı bir yapı ortaya koymaktadır. Güneybatı Anadolu, Geç Kalkolitik Dönem kültürü hakkında en detaylı bilgiler Beycesultan,²² Aphrodisias²³ ve Kusura²⁴ kazılarından elde edilmiştir.²⁵

Bölgede M.Ö. 3. binyılda Tunç Çağlar'ın başladığı ve yaklaşık 1800 yıllık bir zaman dilimi boyunca devam ettiği görülmektedir.²⁶ Erken Tunç Çağ ile birlikte tüm Batı Anadolu'da yerleşim sayısında bir artış olduğu görülür. Lykos Vadisi'nde ise Laodikeia'da gerçekleştirilen yüzey araştırmalarında tespit edilen seramikler kentin kuruluşunun ETÇ I'e uzandığını göstermiştir.²⁷ Yine bu vadiye yer alan Akhan yerleşimi ve bu yerleşimin Nekropol alanı Denizli Müzesi Müdürlüğü tarafından gerçekleştirilen kazı çalışmalarıyla incelenmiştir. Söz konusu çalışmalarda uzunlukları 1.5-3 m. arasında değişen, bej-sarı renkte, sivri dipli 60 adet küp mezar ortaya çıkarılmıştır. Hocker tarzda gömülerin yer aldığı mezarlar içerisinde tespit edilen gaga ağızlı testi ve çanak çömleklerin yanı sıra bronz kama ve bakır-tunç

¹⁴ YILDIZ 1999, 247-249.

¹⁵ ŞİMŞEK 2002, 3-17.

¹⁶ Bu bölgede yürütülen tarım faaliyetleri ve ovanın hızla iskâna açılması sebebiyle yaşanan yoğun tahribata rağmen Prehistorik Dönem buluntuları veren yirminin üzerinde yerleşim tarafımızca yapılan incelemelerde tespit edilmiştir.

¹⁷ Güneybatı Anadolu'nun kronolojisi ve kültürel geçişinin nasıl bir yapıda olduğu konusunda en detaylı bilgiler 1954-1959 yılları arasında J. Mellaart ve S. Lloyd tarafından yürütülen Beycesultan kazılarında elde edilmiştir. LLOYD ve MELAAART 1962, 1 vd., LLOYD ve MELAAART 1965, 1 vd.

¹⁸ FRENCH 1965, 18. D. French tarafından incelenen yerleşime 2006 yılında yaptığımız ziyaretlerde yüzey üzerinde çok sayıda Neolitik Dönem'e tarihlenen seramik tespit edilmiştir.

¹⁹ DURU 1999, 165-191.

²⁰ JOUKOWSKY 1986, 160.

²¹ Denizli Çivril Ovası'nda yürütülen yüzey araştırmalarında Neolitik-Erken Kalkolitik, Geç Kalkolitik, Erken, Orta ve Geç Tunç Çağ'a tarihlenen yerleşimler tespit edilmiştir. ABAY ve DEDEOĞLU 2005, 41 vd.

²² LLOYD ve MELAAART 1962, 17-115.

²³ JOUKOWSKY 1986, 350 vd.

²⁴ LAMP 1937, 15.

²⁵ Kazı çalışmaları ile incelenen bu üç yerleşim dışında Göller Bölgesi'nde Kuruçay Höyük'te Geç Kalkolitik Dönem'in materyal kültürü hakkında önemli bilgiler elde edilmiştir. DURU 1996, 5-65.

²⁶ Joukowski'nin Aphrodisias'da gerçekleştirdiği radyo-karbon analizleri Erken Tunç Çağ'ının başlangıcı için M.Ö. 2900-2800 tarihlerini vermiştir. JOUKOWSKY 1986, 139.

²⁷ ŞİMŞEK 2007.

eşyalar Lykos Vadisi'ndeki Erken Tunç Çağ kültürünü örneklendirmektedir.²⁸

M.Ö. 2. binyıla gelindiğinde ise, Güneybatı Anadolu'da yerleşimlerin boyutlarının genişlediği ve önemli idari birimlerin ortaya çıktığını görürüz. Söz konusu dönemde Kolossai'nin yer aldığı Lykos Vadisi, Anadolu'nun batısında yer alan Arzawa toprakları olarak adlandırılan Hitit Devleti'ne bağlı veya onun komşusu olan bir devletler bloğunun içerisinde değerlendirilmektedir.²⁹

M.Ö. 1. binyıldan itibaren bölgenin tarihi coğrafyası ile ilgili bilgiler antik kaynaklarda anlatılmaya başlar. Herodot, Kolossai'den Phrygia'nın önemli kentlerinden biri olarak bahseder ancak detaylı bilgi vermez. Ancak M.Ö. 480 yılında Kserkses'in Yunanistan seferine giderken Anaua isimli şehir ve aynı adla anılan gölü geçip Kolossai'ye ulaştığını söyler. Geçtiği kentler arasında onun büyük bir Phrygia kenti olduğunu belirtir. Lykos (Çürüksu) Nehri'nin bu civarda yeraltına girip ortadan kaybolarak yaklaşık 5 stad sonra tekrar yerüstüne çıkarak Meander (B. Menderes) Nehri'ne karıştığını bildirir.³⁰

Kentten bahseden diğer bir antik yazar ise Ksenophon'dur. M.Ö. 401 yılında Kyros'un, ağabeyi Pers kralına karşı giriştiği sefere katılan Ksenophon da Kyros'un ordusunun Kolossai'ye uğrayıp konakladığını anlatır, kentin büyük ve zengin olduğunu söyler.³¹ Bu sefer sırasında Kolossai'nin bir polis olarak bölgenin önemli yerleşimlerinden birisi olduğu açıktır.³²

Hellenistik Dönemle birlikte Büyük İskender'in hâkimiyetinde olan bölge, O'nun ölümüyle birlikte varisleri arasında çıkan toprak kargaşasında Antigonos'un egemenliği altına girer. Antigonos, M.Ö. 301'de meydana gelen İpsos Savaşı'nda Lysimakhos, ve Seleukos'un birleşik ordularına mağlup olur, Orta ve Batı Anadolu'nun büyük bir kısmı Lysimakhos'a kalır. M.Ö. 281'de Lysimakhos ile Seleukoslar arasındaki Kurupedion Savaşı ile Batı Anadolu'nun büyük bir kısmı Seleukos'un hâkimiyetine girer. Seleukos'un kardeşi Antikhos Hieraks M.Ö. 229 ve 228'de

Bergama Krallığı ile yaptığı iki savaşı da kaybeder.³³ Anadolu'nun batı kesiminin hâkimiyeti Bergama Krallığı'na kalır ancak M.Ö. 133'de III. Attalos'un ölümünden önce yazdığı vasiyeti üzerine Roma İmparatorluğu'na bırakılır.

Strabon, Phrygia kentlerinden bahsederken Kolossai'yi bölgenin küçük şehirleri arasında gösterir.³⁴ Strabon'un verdiği bilgiler doğrultusunda M.Ö. 1. yy.da kentin eski ihtişamından ve büyüklüğünden uzak olduğunu görmekteyiz.

Plinius, Kolossai'yi Phrygia'nın en önemli şehirlerinden biri olarak gösterir.³⁵ İki antik yazarın verdiği bilgilere bakıldığında kentin M.Ö. 1. yy.da eski önemini kaybettiğini ancak M.S. 2. yy. da tekrar büyüerek bölgenin önemli kentlerinden biri haline geldiği görülür. Bu değişim, M.S. 60'da Kolossai, Laodikeia ve Hierapolis'i yıkan büyük depremden sonra Roma İmparatorluğu'nun desteğiyle meydana gelen yeniden yapılanma faaliyetleriyle gerçekleşmiş olmalıdır.³⁶ Bu üç kentten sadece Laodikeia Roma'dan yardım almaksızın, kendi vatandaşlarının desteğiyle yeniden yapılanmıştır.³⁷

Kolossai, Plinius'un da bahsettiği gibi M.Ö. 1. yy.da eski önemini kaybetmesine rağmen önemli bir nüfusa sahip ve hala bu bölgede etkin bir rol oynuyor olmalıdır. Yuhanna İncili'nde yer alan Kolossai'de Hıristiyanlık, M.S. 1. yy.da İsa'nın havarilerinden Aziz Paulos'un arkadaşlarından Kolossai'li Epaphras'ın çalışmalarıyla yayılmıştır. St. Paul tarafından Kolossaililer'e yazıldığı öne sürülen mektup, Hıristiyanlık tarihi açısından oldukça önemli bilgiler içermektedir. M.S. 4.yy. civarında yapıldığı düşünülen ancak şu ana kadar herhangi bir kalıntısına rastlanmayan Aziz Michael Kilisesi,³⁸ Kolossai'nin Geç Roma Dönemi'nde bölge coğrafyası içinde hala etkin bir konumda olduğunu gösterir.³⁹

³³ COHEN 1995, 36.

³⁴ Strabon 12. 8. 4.

³⁵ Plinius 5.145.

³⁶ Tacitus, Annals 14.27 Üç kenti yıkan bu büyük deprem için bkz.GUIDOBONI vd 1994, 194-195.

³⁷ Tacitus, Annals 14.27.1.

³⁸ Aziz Michael bu kilise ile beraber bir kült haline gelmiştir, bazı araştırmacılar bu kültleşmeyi Kolossai'de daha önce var olan Apollon kültürünün devamı niteliğinde görür ve kent sikkeleri üzerindeki Artemis betimlemelerini de bu kültle kanıt olarak gösterir. Bu konudaki farklı savlar için bkz. HILL 1916, 156.

³⁹ RAMSAY 1895, 214.

²⁸ Denizli Müzesi arkeologlarından Ali Ceylan'a bu bilgileri bizimle paylaştığı için teşekkür ederiz.

²⁹ ÜNAL 2003, 225 lev. 6.

³⁰ Herodotos 7. 30.

³¹ Xenophon, Anabasis 1. 2. 7

³² MARCHESI 1986, 157.

M.S. 787'de düzenlenen II. Nikaia Konsülü'nde de Kolossai'nin adı geçer.

Kolossai, M.S. 7-8. yy.larda çıkan Arap istilaları nedeniyle büyük bir tahribata uğrar ve kent küçülerek halkın bir kısmı Kadmos Dağı eteklerine kurulan Khonai'ye (Honaz) taşınır.⁴⁰ Arap istilalarının yanı sıra Justinian ve V. Constantine Dönemleri'nde ortaya çıkan veba salgınları da kentlerin fakirleşmesine ve nüfusun azalmasına neden olur. Batı Anadolu'nun önemli kentlerinden Sardis, Pergamon, Miletos, Priene ve Magnesia küçük kale şehirler haline gelir. Laodikeia büyük oranda terk edilir, Hierapolis oldukça küçülmesine rağmen varlığını bir süre daha devam ettirir.⁴¹ Khonai, M.S. 858 yılında çevredeki tüm piskoposlukların bağlandığı merkez, yani başpiskoposluk yeri yapılarak bölgenin önemli kentlerinden biri olur.⁴²

Arkeolojik Buluntular:

Güneybatı Anadolu'da yaşanan tarihsel sürece paralel bir biçimde Kolossai Höyük'te tespit edilen arkeolojik buluntuları değerlendirdiğimizde, Geç Kalkolitik Dönem'den Bizans Dönemi'ne kadar kesintisiz bir iskanın yaşandığını görürüz⁴³ Aşağıda gerçekleştirilen yüzey araştırmaları sonucunda tespit edilen buluntular *Prehistorik buluntular ve Hellenistik, Roma ve Geç Antik çağ buluntuları* olmak üzere iki ana başlık altında değerlendirilecektir.

A- Prehistorik Buluntular

Lykos Vadisi'nde yerleşimin Neolitik Dönem'de başladığı görülmekle birlikte höyük üzerinde yaptığımız incelemelerde Neolitik, Erken ve Orta Kalkolitik Dönemlere tarihlendirilebilecek buluntular tespit edilememiştir. Yaptığımız çalışmalar sırasında form ve hamur özellikleri bakımından Geç Kalkolitik Dönem'e tarihlendirilebilecek seramikler 1, 2, 5 ve 7 nolu örnek toplama alanlarında bulunmuştur.⁴⁴ Grimsi siyah,

siyah ve kahverengi mallardan oluşan örneklerin büyük çoğunluğu perdahlıdır. Söz konusu çanak çömleğin hamurunda saman ve kum katkısı görülmektedir (**Levha 4 a, 6: C.02.88, C.07.29**).

2 nolu örnek toplama alanında, 9 x 2,8 x 1,6 cm. ölçülerinde sap kısmının bir bölümü sağlam durumda olan pişmiş toprak kaşık bulunmuştur (**Levha 4 b**). Yüzeyi kahverengi olan kaşık, gelişigüzel düzleştirilmiş, perdahlanmış ve astarlanmıştır. Kahverengi hamur içerisinde yoğun olarak taşçık katkısı vardır. Güneybatı Anadolu'da Beycesultan⁴⁵ ve Aphrodisias⁴⁶ kazılarında Geç Kalkolitik Dönem tabakalarında benzer pişmiş toprak kaşık örneklerinin bulunmuş olması tespit ettiğimiz örneğin Geç Kalkolitik Çağ'a tarihlenebileceğini göstermektedir.⁴⁷ Tiyatronun yer aldığı bölgede (ÖTA 5) Geç Kalkolitik Dönem'e ait seramiklerin yanı sıra sağlam durumda deliksiz bir taş balta bulunmuştur (**Levha 4 c**). El baltası, 5,3 x 4,1 x 0,6 cm. boyutlarında olup, oldukça kaliteli işçilik göstermektedir. Bu baltanın Güneybatı Anadolu'daki yakın örnekleri Beycesultan⁴⁸ ve Aphrodisias' da⁴⁹ Geç Kalkolitik Dönem yapı katlarında bulunmuştur.

Erken Tunç Çağ I ve II'ye tarihlenen seramikler ise 1- 5, 7 nolu alanlarda tespit edilmiştir (**Levha 4 d-e, Levha 6: C.02.27, C.07.21**).⁵⁰ Bu döneme tarihlendirilen örnekler siyah, kahverengi-siyah, kırmızı ve kırmızı-kahverengidir. Yüzeyleri perdahlı olan mallar iyi pişirilmiştir. Kapların hamurunda ince kum, nadir olarak da taş ve saman katkısı görülmektedir. Çok sayıda monokrom örneğin yanı sıra C.02.36 ve C.02.47 nolu beyaz boya ile yapılmış geometrik bezemeli ağız parçası örnekleri de tespit edilmiştir. Erken Tunç Çağ I ve II'ye ait örneklerin tamamen aynı alanlarda belirlenmiş olması bu iki dönem arasında var olduğu bilinen kültürel devamlılığın ve yakınlığın Kolossai Höyükte alansal yayılım anlamında da görüldüğünü ortaya koymaktadır.

⁴⁵ LLOYD ve MELLAART 1962, 268 fig. 2: 14.

⁴⁶ JOUKOWSKY 1986, cat no 1597 fig 379.2, cat. no 1576 389.4.

⁴⁷ C. Şimşek tarafından ortaya konulan Kolossai Höyük'te iskânın Kalkolitik Dönem ile birlikte başlamış olabileceği düşüncesi (ŞİMŞEK 2002, dipnot 4) yerleşimde tespit edilen Geç Kalkolitik buluntularla arkeolojik olarak kanıtlanmıştır.

⁴⁸ LLOYD ve MELLAART 1962, 268 Fig F 2, 11-12.

⁴⁹ JOUKOWSKY 1986, Cat. no 1598, fig. 251.3, 379.1.

⁵⁰ Benzer örnekler için bkz. LLOYD ve MELLAART 1962, 118 vd.

⁴⁰ Ramsay kentin açık ovada savunmasız bir şehir olduğundan Bizans Harpleri sırasında tahribata uğrayarak terk edildiğini belirtir bkz. RAMSAY 1960, 146; Bean bu taşınmanın M.S. 800 yıllarında gerçekleştiğini ileri sürer, bu görüş için bkz. BEAN 2000, 276.

⁴¹ FOSS 1977, 485-486.

⁴² RAMSAY 1960, 95.

⁴³ Örnek toplama alanlarında tespit edilen seramik buluntuların dönemsel dağılımları için bkz. Levha 3.

⁴⁴ Benzer örnekler için bkz. LLOYD ve MELLAART 1962, 71-102.

Erken Tunç Çağ III ile ilişkili tespit ettiğimiz seramiklerin yüzeyi siyah, açık kahverengi, koyu kırmızı renklerde olup hamuru kırmızı ya da devetüyüdür (**Levha 5 a, Levha 6: C. 04. 43**). İnce kum ve taşçık katkısının bulunduğu bu örnekler 1 ve 7 nolu örnek toplama alanlarında az sayıda da olsa tespit edilmiştir.⁵¹ Söz konusu seramiklerin büyük çoğunluğunu çark yapımı örnekler oluşturmaktadır. ÖTA 1 alanında kahverengi, bezemeli, alt ve üstten bastırılmış küre formunda ETÇ III'e tarihlenen ağırşak tespit edilmiştir (**Levha 5 b**). Ağırşakın sadece üst bölümünde kazıma ve sivri uçlu bir aletle yapılmış noktalardan oluşturulan bezeme vardır.⁵²

Yaptığımız incelemelerde Orta Tunç Çağ'a tarihlenen örnekler (**Levha 5 c, Levha 6: C.02.02, C.01.88**). 1, 2, 4, 7; Geç Tunç Çağ'a tarihlenen örnekler ise 1, 6, 7 nolu örnek toplama alanlarında bulunmuştur (**Levha 5 d, Levha 6: C.06.33**). Tespit edilen Orta ve Geç Tunç Çağ örneklerinin yüzeyleri koyu kırmızı, kahverengi ve devetüyüdür. Bu süreçte hamurda saman katkısı tamamen kaybolmuştur. Erken Demir Çağ'a geldiğinde ise iki amorf seramik dışında herhangi bir veri tespit edilememiştir.

B - Hellenistik - Roma - Geç Antik Çağ Buluntuları

Höyük üzerinde ve çevresinde tespit edilen buluntuların önemli bir bölümünü Hellenistik, Roma ve Geç Antik Çağ'a tarihlenen seramikler oluşturmaktadır. Söz konusu örnekler aşağıda gruplar halinde ele alınacaktır. Bu bölümün sonunda belirli bir grup içerisine sokulmayan seramikler ve küçük buluntular diğer buluntular başlığı altında değerlendirilecektir.

GRİ HAMURLU KAPLAR (**Levha 7a**⁵³)

Pişirme esnasında havanın azaltılmasıyla üretilen gri hamurlu, iç ve dış yüzü yalın siyah astarlı kaplar; Anadolu ağırlıklı olmak üzere tüm Akdeniz'de sıkça karşılaşılan bir grubu oluştu-

ruk.⁵⁴ Kolossai'de 1, 2, 4 ve 6 nolu örnek toplama alanlarında toplam 13 parça bulunmuştur. Tamamı gövde ve kenar parçası olan bu gruptaki seramiklerin iç ve dış yüzeyleri siyah, siyah-kahverengi arasında değişen parlak ve mat astarlı olup, hamur renkleri gri ve tonlarındadır. İki grupta incelediğimiz örneklerden birinci gruptaki üç parça parlak siyah astarlı olup, hamurları katkısız ve kaliteli bir yapıya sahipken, ikinci grupta yer alan 10 parça, sert, gözenekli hamurlu olup, astarları mat siyah ile açık kahverengi arasında değişir.

Hellenistik Dönem'den Erken Roma Dönemi'ne kadar üretilen gri hamurlu seramik parçalarının erken örneklerinde parlak siyah astar görülürken geç örneklerin astarları siyahın tonlarında yapılmıştır⁵⁵. Bu nedenle birinci gruptaki parçaları Hellenistik Dönem'in başlarına ikinci grubu ise aynı dönemin geç safhalarına tarihleyebiliriz.

YARI ASTARLI KÂSELER (**Levha 7 a**)

Yarı Astarlı Kâseler, Hellenistik Dönem astarlı seramiğinin üretilmeye başlanmasından sonra maliyetinin ucuz ve yapımının daha kolay olması nedeniyle oldukça geniş bir coğrafyada yaygın olarak kullanılmıştır.⁵⁶ Kabın yarısının astarlanarak diğer yarısının astarsız olarak bırakıldığı bu gruptaki kaplarda astar kabın ağız kenarından başlayarak gövdenin yarısına kadar uygulanır. Bazın gövde ortasında sonlanan astarlamanın damlalar halinde kaideye doğru akıtma izleri oluşturduğu da görülür.

Kolossai'de 1 ve 4 nolu örnek toplama alanlarında tespit edilen bu tipteki üç örnekte ikisi kaide, birisi gövde parçasıdır. C.04.30 ve 31 nolu parçalar, iç yüzde koyu kahverengimsi kırmızı parlak astara sahipken dış yüzde devetüyü renkli astar üzerine koyu kahverengi-siyah renkli gövdenin üst bölümünden başlayıp kaidenin hemen üzeri-

⁵⁴ Gri hamurlu seramikler için bkz. ROTROFF 1997, 232–233, ROTROFF 2003, 31–32.

⁵⁵ ROTROFF 2003, 31.

⁵⁶ Yarı astarlı örnekler için bkz. ROTROFF 1997, 159–160, 337, Fig. 61.950–959. Atina Agorası'nda ele geçen bu örnekler, M.Ö. 110-M.S. 1.yy.ın erken safhalarına tarihlenmekle birlikte Korinth'de M.Ö. 3.yy.dan önceye tarihlenen örneklerde bulunmuştur bkz. EDWARDS 1975, 28–29, Pl. 1, Pl. 43.2, 6, 11, 15; Knidos Kazılarında yarı astarlı unguentarium örnekleri M.Ö. 2. yy.- M.Ö. 1.yy.ın son çeyreğine tarihlenen sarnıç içinde bulunmuştur bkz. DOKSANALTI 2003, 31, 33, Pl. XXI.5. Sardis örnekleri için bkz. ROTROFF 2003, 31, Pl. 7–14.

⁵¹ Benzer örnekler için bkz. LLOYD ve MELAAART 1962, 202 vd.

⁵² Ağırşakın sadece üst bölümünde bezeme anlayışının görüldüğü benzer ETÇ III Dönemi'ne tarihlenen ağırşak örnekleri için bkz. LLOYD ve MELAAART 1962, 277–278 fig 1. Aphrodisias'da görülen benzer örnekler için bkz. KADISH 1969: 62. ill. 2 A-B, KADISH 1971, 125 ill. 4.

⁵³ C. 06. 47, C. 04. 57, C. 06.07, C. 07. 95, C. 02. 26, C. 04. 55, C. 06. 28, C. 02. 14, C. 04. 62, C. 01.69, C. 06. 01.

ne kadar gelen akıtma boya izleri ile bezenmiştir. Anadolu'da M.Ö. 3. yy. in erken safhalarında⁵⁷ yapımına başlanan bu gruba dahil ettiğimiz C.04.31 nolu parçanın benzerleri Atina Agorası'nda bulunmuş ve geniş ölçekli kaseler sınıfına dahil edilerek M.Ö.70- M.S. 1. yy.in erken safhalarına tarihlenmiştir.⁵⁸ Tarsus- Gözlükule'de bulunan ve "Yerel Hellenistik" başlığı altında değerlendirilen bu kaplar Hellenistik-Roma Dönemi'ne tarihlenen birimlerde ele geçmiştir.⁵⁹ Tarsus'da bulunan akıtma boya izleriyle bezenmiş Kolossai örneklerine benzer bir kâse Orta Hellenistik Dönem'e tarihlenen birimde bulunmuştur.⁶⁰ Sardis'de bulunan ve bizim örneğimize benzeyen dört parçadan⁶¹ birisi konteks buluntu olup Geç Hellenistik Dönem'e tarihlenir.⁶²

KALIP YAPIMI KABARTMALI KÂSELER (Levha 8)

Hellenistik Dönem'de üretilen ve yaygın olarak kullanılan bu gruptaki kapların çoğunluğunu yarım küre gövdeli kâseler oluşturur.⁶³ Bu kâselerin üzerlerindeki motifler genellikle bitkisel bezemeli, kozalak taklidi, bindirmeli ve figürlü olmak üzere 4 grup altında incelenir.⁶⁴ Megara Kâseleri olarak da bilinen bu gruptaki kap parçaları Kolossai'de ÖTA 1 (3 adet), 4 (3 adet), 6 (3 adet) ve 8 de tespit edilen 10 parçadan oluşmaktadır. Bulunan parçaların tümü yarım küre karınlı kâselere ait olup, bunlardan C.01.16, C.01.60, C.04.69, C. 06.39 ve C.06.96. nolu parçalar gri hamurlu olup, dışta koyu gri ile siyah arasında değişen astara sahiplerdir. Sarımsı-kırmızı, kırmızı ve kahverenginin tonlarına sahip ikinci gruptaki C.04.65, C.04 67, C.08.12 ve C.06.59 nolu parçaların killeri; kremi kırmızı, açık kırmızı ve tonlarındadır. Kahverengimsi-kırmızı parlak astarlı, koyu gri hamurlu parça bu özellikleriyle diğerlerinden ayrılır. Ele geçen parçalar oldukça küçük boyutlarda olduğundan bunlar

arasında yalnızca 3 örnek üzerindeki süslemeler az da olsa fikir verebilmektedir. Bu parçalardan C.01.16 uçları yuvarlatılmış bindirme yaprak süslerine sahipken,⁶⁵ C.06.96 da yaprakların uç kısmı sivri olarak betimlenmiştir.⁶⁶ C.04.65 nolu örnek nokta dizileriyle oluşturulan ağ süsü bezemeye sahiptir.⁶⁷ Parçaların tamamı gövdenin üst yarısı ve bordür kısmına aittir. Herhangi bir sınıflandırmaya tabi tutulamayan parçaların bordür kısmında görülen süsleme dizisi; yumurtaok, inci-payet ve üç yapraklı zeytin çelenginden oluşur. M.Ö. 3. yy.da net olarak kullanımda olduğunu söyleyebileceğimiz kabartmalı kâselerin üretimi,⁶⁸ M.Ö. 1.yy.in erken safhalarına kadar devam etmiştir.⁶⁹

KURŞUN SIRLI SERAMİKLER (Levha 7 b)

Doğu Akdeniz kökenli olduğu düşünülen bu tipteki seramikler içte sarı dışta, yeşil sırlı astarla kaplanan ve üzerinde çeşitli kabartma süslemelerin yer aldığı kap grubudur.⁷⁰ Şimdiye kadar gerçekleştirilen kazılarda Tarsus,⁷¹ Smyrna,⁷² Perge,⁷³ Sardis,⁷⁴ Arykanda⁷⁵ ve Laodikeia'da kurşun sırlı seramik parçaları bulunmuştur. Kolossai'de yapılan araştırmalarda Örnek toplama alanı 4 ve 6 da üzerindeki süslemeler nedeniyle kurşun sırlı seramiklerle ilişkilendirilebilecek⁷⁶ ağız kenarı ve gövde kısmına ait dört parça bulunmuştur. Bu parçaların üzerinde kabartma olarak yapılmış ve gövdenin tamamını kapladığı düşünülen nokta dizileri görülür.⁷⁷ Bunların dışında 1 nolu örnek

⁵⁷ ROTROFF 2003, 24.

⁵⁸ ROTROFF 1997, 337. Atina Agorası'nda bulunan yarı astarlı kaplar M.Ö. 2.yy. ortası ile M.S. 1. yy.in erken safhalarına tarihlenir bkz. ROTROFF 1997, 159.

⁵⁹ JONES 1950, 215, Pl. 122.70-71, 80, Pl. 123. 83, 92.

⁶⁰ JONES 1950, Pl. 123.83

⁶¹ ROTROFF 2003, Pl. 7.33, Pl. 8.37, Pl. 9.43, Pl. 12.63.

⁶² ROTROFF 2003, 24, Pl. 8.37.

⁶³ Kalıp yapımı kâseler için bkz. COURBY 1922; EDWARDS 1956, 83-85; EDWARDS 1975, 151-153; ROTROFF 1982, 2-3.

⁶⁴ ROTROFF 1982, 15-24.

⁶⁵ Efes buluntusu benzerler için bkz. LANDTATTER ve AUINGER 2001, 79, Taf. 48.6; DEREBOYLU 2001, 32, Taf. 15.89.

⁶⁶ Hierapolis'de bulunan benzer örnekler için bkz. SEMERARO 2003, Pl. 6-7.

⁶⁷ Benzerleri için bkz.; EDWARDS 1975, 179-182, Pl. 79.920 ve Pl. 80. 919; HAUSMANN 1996, 92-93, Taf. 39.199-202.

⁶⁸ ROTROFF 1982, 1.

⁶⁹ WAAGE 1948, 30; EDWARDS 1975, 152.

⁷⁰ Kurşun sırlı seramikler hakkında ayrıntılı bilgi için bkz. JONES 1950, 191-196.

⁷¹ Tarsus örnekleri için bkz. JONES 1950, 260-264.

⁷² ROTROFF 2003, 171.

⁷³ ATİK 1995, 18-58.

⁷⁴ ROTROFF 2003, 169- 173.

⁷⁵ ORANSAY 2001, 171 vd.

⁷⁶ ROTROFF 170-171.

⁷⁷ Üzerinde kabartma nokta dizileri betimlenen kurşun sırlı seramikler için bkz. JONES 1950, Pl. 153.660; ATİK 1995, Abb.22.58; ORANSAY 2001, 25, 26; ROTROFF 2003, Pl. 131.743, 744.

toplama alanında üzerinde negatif olarak yapılmış çam kozalağı şekilli bezeme yer alan bir adet kurşun sırlı seramik kalıbı bulunmuştur.⁷⁸ Bulunan parçaların hamurları devetüyü, açık kırmızı ve kırmızımsı kahverengindedir. Astarlar ise her dört parçada da içte ve dışta kahverengi ve kırmızının tonları arasında değişiklik gösteren bir renktedir. Ele geçen parçalar üzerinde herhangi bir sır izine rastlanmaması bu kapların sırlanmadan kırılmış olduklarını düşündürür. Bunun yanında C.01.53 nolu kalıp parçası Kolossai'de olası yerel üretime dair bir ipucu niteliğindedir. M.Ö. 50 - M.S. 50 gibi kısa bir dönemde üretimde olan kap grubunun Kolossai'de de bulunması bunların sadece Batı Anadolu eksenli bir yayılıma sahip olmadığı, bunun yanında Phrygia'nın güneybatı kısmında da üretildiğine dair ipuçları elde etmemizi sağlamıştır.

KIRMIZI ASTARLI SERAMİKLER (Levha 9)

Kökeninin Doğu Akdeniz olduğu kabul edilen kırmızı astarlı seramiklerin her ne kadar imalat merkezleri konusunda çeşitli tartışmalar olsa da, yayılım alanına dair bilgilerimiz arkeolojik kazılar sayesinde gün geçtikçe artmaktadır. Kolossai'de yaptığımız araştırmalarda kırmızı astarlı seramiklerin DSA (C.04.05, C.04.66, C.06.21), DSB (C.07.15) ve DSC (C.01.44) gruplarına ait parçalar bulunmuştur.⁷⁹ Örnek toplama alanlarında farklı yoğunlukta ele geçen parçalardan DSA ve DSB grubuna ait toplam 23 parça tespit edilirken, DSC grubuna ait bir parça ele geçmiştir. Söz konusu parçalar genelde kase ve tabak formlarından oluşur.

Doğu Sigillataları'nın haricinde M.S. 3. yy. dan M.S. 8. yy.a kadar olan dönemi içerisine alan çok sayıda ve tipteki seramiklerde buluntular arasında yer almaktadır.

Diğer Buluntular

Yukarıda gruplandırdığımız seramik buluntuların dışında hamuru pembemsi-krem renkte olan, ağız kenarı kahverengi diğer bölümleri ise turuncu-kırmızı astarlı Klasik Dönem örneği

⁷⁸ Benzer kalıp ve üzerinde bu tip süsleme görülen kurşun sırlı seramik örnekleri için bkz. JONES 1950, Pl. 153.665, 151.635, 152.640, 152.655, 153.669; ROTROFF 2003, Pl. 131.745, ATİK 1995, Abb. 17.19, 23.70.

⁷⁹ Doğu Sigillataları'nın kökenine dair bilgiler ve gruplamalar için bkz. KENYON 1957, 281–284; JOHANSEN 1971, 55–57; HAYES 1985, 9 vd. Anadolu'daki başlıca buluntu merkezleri için bkz. ZOROĞLU 1986, 64–68.

olabilecek kâse kenarına ait parça bulunmuştur (**Levha 7 a: C.03.13**). Form ve hamur özellikleri bakımından Hellenistik Dönem'in erken safhalarına tarihleyebileceğimiz parlak açık kahverengi astarlı, iğ formu bir unguentariumun omuz ve boyun kısmına ait parça oldukça kaliteli katkısız hamur yapısıyla dikkat çekicidir (**Levha 7 a: C.04.09**). Bunların dışında ince grenli beyaz mermerden yapılmış bir erkeğin göğüs ve omuz bölümüne ait olabilecek heykel parçası da yapım tekniği dikkate alınarak Roma Dönemi'ne tarihlenmiştir. Tespit edilen buluntular arasında kırık bir ağırlık parçası ve Kolossai'de yerel atölyelerin üretim yaptığına dair bilgiler veren pişmiş toprak kandil kalıbı da yer alır. Kolossai'de yaptığımız araştırmalarda höyük üzerinde 1 ve 3 nolu örnek toplama alanlarında iki adet sikke bulunmuştur. Bu sikkelerden C.01.82 nolu sikke İmparator Gallienus'un eşi Salonina'ya ait olup, M.S. 268 tarihlidir.⁸⁰ C.03.14 nolu sikke ise 11. yy. a ait Geç Bizans sikkedir.⁸¹

Çevre Araştırmaları

Höyük konisinin çevresinde yaptığımız çalışmalar sırasında tespit edilen teras duvarı, kaya mezarlar ve traverten taş ocağı kentle ilgili önemli bilgiler vermektedir.

⁸⁰ Ö.Y.: SALONINA AVG.

Diademli ve drapeli büstü, sağa, hilalin üzerine dayalı A.Y.: FECUNDITAS AVG.

Fecunditas ayakta, sola, BB tutuyor, ayaklarında çocuk. Dönemi: İmparator Gallienus'un eşi Cornelia Salonina (M.S. 253- 268).

Ref.: SEAR 1998, 266, 3039.

⁸¹ Ö.Y.: [+ EMMA NOVHA]

İsa Antiphones'in dizlerine kadar betimlenmiş figürü, cepheden, sakallı, taç nimbuslu, tacın her bir kolu nokta bezeme. Tunik ve himation giyimli, sağ elini takdis pozisyonunda yukarı kaldırmış; sol eli ile İncil tutuyor. Kapaktaki bezeme belirsiz. Sağ ve sol boşlukta [IC XC] A. Y.: Mücevher taşları ile süslü haç, haçın kollarının ucunda birer nokta.

B. NI KA.

Dönemi: Anonim Follisler C Grubu 1042?-1050. IX. Konstantinos, Monomakhos (12 Haziran 1042-11 Ocak 1055).

Ref.: TEKİN 1999, 181, Lev. XXI.244; IRELAND ve ATEŞOĞULLARI 1996, 137, Class C, Pl. 64.343. Genel olarak Kolossai sikkelerine bakıldığında kentin bilinen sikkelerinin M.Ö.2-M.Ö. 1. yy. tarihli olduğu görülür. Otonom sikkelerin ön yüzünde betimlenen tanrı-tanrıça figürleri; Zeus, Artemis, Athena, Demeter, Leto, Helios, Men, Sarapis, İsis, Asklepios ve Hygeia'dır, bunun yanında Demos ve Boule büsteleri ile Lykos Nehri'ni sembolize eden Kurt sikkeler üzerinde betimlenen konular üzerinde yer alır (HEAD 1977, 670).

Teras Duvarı (Levha 10 a, Levha 12 a)

Höyüğün 50 m. güneyinde tespit ettiğimiz duvar kalıntısı doğu-batı yönünde uzanan, uzunluğu 55 m. yüksekliği topografyaya göre 2 m. ile 6 m. arasında değişen kesme dikdörtgen traverten bloklardan yapılmıştır. Bu duvarın en alt bölümünde 34x30 cm. ölçülerindeki kanallar muhtemelen su tahliyesi için kullanılmış olmalıdır. Traverten bloklar arasında bağlayıcı olarak kireç harç kullanılmıştır. Duvarda kullanılan traverten blokların ölçüleri 1.55x0.60 m. olup, sağlam kalabilen en yüksek yerinde duvarın toplam yüksekliği 6 m. ye kadar ulaşmaktadır. Traverten blokların altında duvarın temeli moloz taşlardan yapılmış olup, bu bölümün yüksekliği 0.70 m.dir. Duvarın doğu ucunda ana duvara sonradan eklendiğini düşündüğümüz yaklaşık 25 derecelik açıyla 2.20 m. uzunluğunda bir çıkıntı yer alır. Duvarda görülen malzeme farklılıkları zaman içerisinde geçirdiği onarımlarla açıklanabilir. Bu uzun duvarın bazı bölümlerinde duvardan düştüğünü düşündüğümüz çok sayıda boyalı fresk parçasına rastlanmıştır. Yine duvarın bazı bölümlerinde freskleri duvara düzgün bir şekilde yerleştirmek için kullanılan harç izleri de görülebilmektedir. Bu duvarın simetriğinde ya da çevresinde herhangi bir kalıntıya rastlanmamıştır. Halktan aldığımız bilgiler doğrultusunda 1971 yılında iş makineleriyle yapılan tesviye çalışmaları sırasında ortaya çıkan bu duvar, büyük olasılıkla topografyaya uygun olarak tarımsal alan yaratmak amacıyla yapılmış bir teras duvarı olmalıdır.⁸² Duvar dibinde yoğun olarak karşılaştığımız boyalı fresk parçaları muhtemelen duvarın en azından bir dönem portik olarak kullanıldığına dair bilgiler veren buluntulardır. Teras duvarlarının antik çağda kimi zaman portik olarak kullanıldığıyla ilgili yazılı metinlerde⁸³ bulunan bilgiler görüşümüzü destekleyen başka bir kanıttır.⁸⁴

Traverten Taş Ocağı (Levha 10 b)

Kolossai'nin 2,5 km. kuzeydoğusunda, Gürlek Köyü'nün 1 km. güneyinde yer alan motopomp tesisinin hemen yakınında 500 m.lik bir alanda kayalık bir arazi tespit edilmiştir. Bu alanda yapılan incelemelerde kayaların oldukça düzgün bir biçimde kesilerek ana kayadan kopartıldığını gösteren izler bu alanın hemen her yerinde görülür. Lykos Vadisi'nde bulunan antik kentlerde traverten hem maliyet açısından daha ucuz olması hem de daha rahat işlenebilmesi nedeniyle yapı malzemesi olarak sıkça tercih edilmiştir. Gürlek Köyü yakınlarında tespit ettiğimiz bu kayalık alanın Kolossai'ye oldukça yakın olması da, kentin traverten ihtiyacının buradan karşılandığını ortaya koyar.

Kaya Mezarlar

Antik çağda taş ocağı olarak kullanım gördüğü belirlenen alanda bir adet kayaya oyulmuş yeraltı oda mezarı ve ana kayaya yapılan basit dikdörtgen formlu üç tekne mezar tespit edilmiştir (**Levha 11 c**). Kayaya oyulmuş tekne mezarların her üçünün de uzun kenarlarından birisi tahrip olmuş durumdadır. Ana kayaya oyulan basit çukur mezarların benzerlerine birçok bölgede rastlanmaktadır. Phrygia'da Hierapolis,⁸⁵ Eumenia,⁸⁶ Kolossai⁸⁷ gibi yerleşimlerde sıkça tercih edilen bu tipteki mezarlarda ana kaya oyularak dikdörtgen şekilli bir form verilir ve genelde mezarın üstü bir kapak ya da kyklop tarzı tarzda bir taşla kapatılır. Ancak Gürlek'de gördüğümüz kayaya oyulmuş tekne mezarların büyük bir kısmı tahrip edildiğinden, mezar kapakları hakkında çok fazla bilgi edinememekteyiz. Phrygia dışındaki diğer bölgelerde de sıkça karşımıza çıkan ana kayaya oyulmuş basit çukur mezarların en fazla örnekle temsil edildiği yerlerin başında Herakleia Latmos⁸⁸ gelir. Kelenderis Batı Nekropolü'nde bu tipte tek örnek bulunmuş ve tarihlemeye buluntular esas alınarak M.Ö. Geç 5. yy.- 4. yy.'ın ilk yarısı önerilmiştir.⁸⁹ Korykos N 3 Nekropolü'nde Kolossai'de tespit edilen mezara oldukça yakın lahit kapaklı bir çukur mezar bulunmuştur.⁹⁰ Kapağın üzerinde yuvarlak bir bölüm içerisinde haç

⁸² Antik çağdan günümüze kadar kesintisiz olarak kullanım gören teras duvarlarının farklı yapılış amaçları bulunmaktadır. Bazen tarımsal alan yaratmak veya var olan bir tarla ya da bahçeyi korumak, bazen de sahip olunan arazinin sınırını belirlemek amacıyla yapılırlar. Antik kaynaklarda hamasia ve teikhion olarak geçen teras duvarları hakkında ayrıntılı bilgi için bkz. PRICE ve NIXON 2005, 665 vd.

⁸³ Teras duvarlarından bahseden antik metinler ve yazıtlar için bkz. PRICE ve NIXON 2005, 687-691.

⁸⁴ Akhilles Tatiüs, Leucippe et Clitiphon, I.15.1.

⁸⁵ EQUINI 1972, 105, Tav. VI a; FERRERO vd. 1993, 102;

⁸⁶ SÖĞÜT ve ŞİMŞEK 2002, 310, Res. 13.

⁸⁷ ŞİMŞEK 2002, 10, Res. 11.

⁸⁸ PESCHLOW 1990, Abb. 3, 5-6; PESCHLOW 1991, Abb. 2-4.

⁸⁹ ZOROĞLU 1994, 38, Res. 26-27.

⁹⁰ MACHATSCHEK 1967, 34, Taf. 12a, Abb. 9.

işareti yer alır. N 3 nekropolünde mezarlar genel olarak Erken Hıristiyanlık Dönemi'ne tarihlendirilmiştir.⁹¹ Kilikya Bölgesi'nin dışında Antalya Doğu Nekropolü'nde gerçekleştirilen kazılarda da bu tipte dört mezar bulunmuştur⁹² ancak bu mezarlarda herhangi bir buluntuya rastlanmadığı için tarihlendirme yapılamamıştır. Aynı nekropolde çukur mezarların varyasyonlarından elde edilen buluntular ile mezarlar genel olarak Geç Hellenistik - Roma Dönemi'ne tarihlendirilmiştir⁹³. Bu tipteki örneklerin maliyetinin düşük ve yapımının basit olması nedeniyle ana plan şekline sadık kalınarak antik çağ boyunca özellikle Klasik Çağ öncesinden başlayarak Erken Hıristiyanlık Dönemi'ne kadar uzun süre kullanım gördüğü görülmektedir.

Ana kayaya oyulmuş basit çukur mezarların dışında kaçak kazıcılar tarafından oldukça kısa bir süre önce tahrip edildiğini düşündüğümüz bir adet kayaya oyulmuş yeraltı oda mezarı tespit edilmiştir (M1) (**Levha 11 a, Levha 13**). Beşik çatılı mezarın içi tamamen boşaltılarak kapı girişinin karşısında yer alan klinenin bir bölümü tahrip edilmiştir. Ana kayanın, mezarın dış ön cephesini oluşturacak bölümü düzeltilerek mezar girişi oldukça sade yapılmıştır. Mezarın önündeki 1.20 m.lik alan muhtemelen mezarın ön cephesini oluşturmak için ana kayanın kesilmesi uygun kaya cephesine ulaşmak için yapılan bir uygulamadır. Kuzeybatı - Güneydoğu doğrultulu mezarın girişi güneybatıdan olup, bu bölümde herhangi bir basamak ya da rampa izine rastlanmamıştır. Mezarın kapı genişliği 0.70 m., yüksekliği ise 1.02 m.dir. Mezar kapısını kapatan kapak taşı mezar içinde tahrip edilmiş bir biçimde durmaktadır. Ana kayanın oldukça düzgün bir biçimde oyulmasıyla şekillendirilen 2.46 x 2.82 m. ölçülere sahip tek odalı mezar kaliteli bir işçilik göstermekte olup, beşik çatılıdır. Mezar içerisinde dağınık halde bulunan kalıntılardan duvarların orijinalde 2 cm. kalınlığında sıva ile kaplı olduğu tespit edilmiştir. Girişin hemen karşısında mezar zemininden 60 cm. yükseklikte 20x90 cm. ana kayanın oyulmasıyla meydana getirilen ölünün yatırıldığı kline kısmı yer almaktadır. Klinenin mezarın beden duvarlarına yaslanan kısa cephelerinin her iki ucunda yaklaşık 30 cm.lik bir bölüm yüksek bırakılarak

klinenin ortasında 5 cm. derinliğinde bir alan meydana getirilmiştir. Klinenin mezar giriş kapısına bakan uzun cephesinin kenarı boyunca 5 cm.lik bir yükselti daha bırakılarak klinenin orta kısmı adeta bir çerçeve içerisine alınmıştır. Mezarın kaçak kazılarla boşaltılan toprağında Geç Roma Dönemi'ne ait seramik parçalarının yanı sıra Erken Roma Dönemi'ne ait birkaç adet seramik parçası da bulunmaktadır.

Anadolu'da birçok bölgede sıkça karşımıza çıkan, maliyeti çukur mezarlara oranla daha yüksek olan bu mezarlar gelir düzeyi yüksek kişiler tarafından tercih edilmiştir. Gürlek Köyü sakinlerinden edindiğimiz bilgiye göre aynı alanda 1996 yılına kadar kayalık arazinin en yüksek bölümünde birkaç odalı bir başka mezarda yüzeyde görülebilmekteymiş ancak biz böyle bir kalıntıya rastlamadık. Bu tip mezarlara Gürlek Köyü'nün yakın çevresinde özellikle Kolossai, Tabai⁹⁴ ve Hierapolis'te⁹⁵ sıkça rastlanır. Phrygia dışında ise Kelenderis kayaya oyulan oda mezar tipleri ve bu tipin değişik uyarlamalarıyla sayı olarak oldukça önemli bir potansiyele sahiptir.⁹⁶ Kelenderis'deki mezarların Geç Arkaik'ten başlayarak Roma Çağı içlerine kadar kullanım gördüğü tespit edilmiştir.⁹⁷

Gürlek-Koçabaş arasında demiryolunun 100 m. kadar kuzeyinde kaçak kazılarla tahrip edilmiş bir başka kaya mezarı (M2) daha bulunmuştur (**Levha 11 b, Levha 12 b**). Mezar, kalker zemine oyulmuş dromoslu ve ön odalı yeraltı oda mezarı tipindedir. Kuzeybatı-güneydoğu doğrultulu mezarın girişi güneybatıdan olup, bu bölüm 1.7 m. uzunluğundaki zemini düz dromos ile belirtilmiştir. Dromos bitiminde 1.05 x 1.45 m. boyutlarındaki ön oda yer alır ve bu bölüm ana odaya oranla daha dar ve küçüktür. Ön odanın üzeri ana kayanın oyulmasıyla düz olarak bırakılmıştır. 2.46 x 2.82 m. ölçülerinde kareye yakın dikdörtgen planlı ana oda beşik çatı ile örtüldür. Ana odada tahribat nedeniyle kline izine rastlanmamıştır. Çatının ve odanın bir kısmı kaçak kazılarla tahrip edilmiş ve toprak içerisinden çıkan küçük kaya kütleleri mezarın ön odası

⁹⁴ ROBERT ve ROBERT 1954, 86, Planche XII, 1,3.

⁹⁵ Hierapolis Güney Nekropolü'nde tespit edilen bu tipteki örneklerin tamamı M.Ö. 1. yy.a tarihlenmiştir. 'Kaya Oyu Mezarlar' başlığı altında toplanan bu mezarlar için bkz. ŞİMŞEK 1997, 70, 132-133, Res. 220, 224-228.

⁹⁶ ZOROĞLU 2000, 121-125.

⁹⁷ ZOROĞLU 2000, 124.

⁹¹ MACHATSCHEK 1967, 26.

⁹² BÜYÜKYÖRÜK ve TİBET 2000, Res. 40.

⁹³ BÜYÜKYÖRÜK ve TİBET 2000, 123.

içerisine doldurulmuştur. M1'den farklı olarak M2 bir ön odaya sahiptir. Hellenistik Dönem'in yaygın bir tipi olan dromoslu ön odalı mezarlarda dromos kısmı rampalı, düz ya da basamaklı⁹⁸ olabilmektedir. Bu mezarın benzeri Kolossai Nekropolü'nde de tespit edilmiştir.⁹⁹ M.Ö. 2.-1. yy.lara tarihlenen bu tipteki mezarlara Hierapolis Kuzey Nekropolü'nde de rastlanır.¹⁰⁰

Görüldüğü gibi Kolossai'nin yaklaşık 2.5 km. kuzeydoğusunda yer alan Gürlek Köyü'nde ve çevresinde farklı tiplere ait mezarlar tespit edilmiştir. Daha önce herhangi bir yayında yer almayan bu mezarlar ve traverten ocaklarının ilk önce nekropol daha sonra da taş ocağı olarak kullanılması, Phrygia'nın güneybatısında sıkça görülen bir uygulamadır.¹⁰¹

Denizli Müzesi tarafından üç ayrı tümülüste yapılan kazılarda Hellenistik Dönem'e ait buluntular elde edilmiştir. Kazısı yapılan üç mezardan en erkeni M.Ö. 2. yy.a tarihlenen buluntulara sahip III nolu tümülüs mezardır.¹⁰² Tracheia, Lydia ve Phrygia Bölgeleri'nde gelenekselleşmiş dar dromos, ön oda ve dikdörtgen ana mezar odasından oluşan bu tipteki mezarlar bölgede oldukça yaygın olup,¹⁰³ genel olarak M.Ö. 2. yy. ile M.S. 1. yy.ın ikinci çeyreği arasına tarihlenir. Bu mezarlardan birinde kremasyon yapıldığına dair yanık kemiklerin bulunması, kentin ölü gömme geleneğinde de farklı uygulamalara gidildiğini göstermektedir.

Sonuç

Kolossai'de gerçekleştirdiğimiz çalışmalar sonucunda yerleşimde iskânın Geç Kalkolitik Dönem ile birlikte başladığı arkeolojik buluntular ışığında ortaya konmuştur. Höyük konisinin dışında oluşturulan örnek toplama alanlarında (ÖTA 6-8) yoğun miktarda Roma ve Geç Antik Çağ

seramiği bulunmasına karşın Geç Tunç Çağ'a tarihlenen 2 örnek dışında Prehistorik bulguya ulaşılamamış olması bu dönemdeki iskanın höyük konisinde yoğunlaştığını ortaya koymaktadır.

Höyük konisi üzerinde ve çevresinde yürütülen tarımsal faaliyetler yerleşimin özellikle kuzey ve güney bölümlerinde önemli oranda tahribata yol açmıştır. Yerleşimde görülen modern tahribatın yanı sıra Roma Dönemi inşaa faaliyetleri sırasında da yerleşim dokusunun zarar görmüş olduğu anlaşılmaktadır. Bunun en güzel örneği ÖTA 5 olarak tanımladığımız tiyatronun bulunduğu alanda görülmektedir. Tiyatro ve çevresinde yaptığımız araştırmalarda bulduğumuz seramiklerin büyük çoğunluğunun Erken Tunç Çağ'a ait olması höyüğün bu kısmının Roma Dönemi inşaa faaliyetleri sırasında tahrip edilmiş olduğunu da ortaya koymaktadır. Kolossai'de olduğu gibi Aphrodisias'ın Prehistorik iskân alanının kentin tiyatrosunun¹⁰⁴ inşası sırasında tahrip edilmiş olması¹⁰⁵ ilginç bir benzerliktir. Höyük üzerinde tespit ettiğimiz Prehistorik malzemeleri bir bütün halinde değerlendirdiğimizde ise yerleşimin özellikle MÖ. 3. ve 2. binde öne çıkmış olduğu görülmektedir. MÖ. 2. bin sonlarında tüm Güneybatı Anadolu'da yaygın bir biçimde görülen Erken Demir Çağ buluntularının Kolossai'de iki amorf parça ile temsil edilmesi yerleşimin Geç Tunç Çağ sonunda gücünü yitirdiği ve Erken Demir Çağ ile birlikte zayıf bir yerleşim kimliğine büründüğü düşüncesini getirmiştir.

Kolossai'nin hakimiyet alanının sınırlarını belirlemek amacıyla çevrede yaptığımız çalışmalarda, Gürlek Köyü'nde tespit ettiğimiz kayaya oyulmuş, beşik çatılı oda mezarlar, traverten taş ocağı gibi kalıntılar ana kentin kontrolü altındaki yerleşimlerin oldukça geniş bir alana yayıldığını ortaya koymuştur. Aynı şekilde Kolossai'nin 2 km. kadar kuzeyinde yer alan Pınarkent Mevkii'nde bulunan yer altı kaya mezarları da Kolossai'nin oldukça geniş bir alana hakim olduğunu gösteren bir başka tespitimizdir.

Kolossai'de kazısı yapılan mezarlar soyulmuş olmalarına rağmen verdikleri buluntularla birçok bilgiye ulaşmamızı sağlamıştır. Yakın çevrede yapılacak kazılarla Kolossai'de henüz toprak

⁹⁸ Benzer plan tipine sahip ancak dromosu basamaklı Milet'te tespit edilen bir örnek için bkz. FORBECK 2005, 63, Abb. 5 a/b.

⁹⁹ ŞİMŞEK 2002, 10, Çiz. 1.

¹⁰⁰ D'ANDRIA 2003, 58, Res. 31.

¹⁰¹ Anaua'da tespit edilen Traverten ocağı için bkz. DUMAN 2004, 4-5, Fig.14; Hierapolis'deki ocaklar için bkz. ŞİMŞEK 1997, 9, Res. 6, 307.

¹⁰² YILDIZ 1999, 248-249, Çiz. 3, Res. 6-8.

¹⁰³ Hierapolis örnekleri için bkz. EQUINI 1972, 127-131; Beylerbeyi'nde kazısı yapılan iki tümülüs için bkz. ŞİMŞEK 1994, 117 vd.; KARABAY 1995, 229 vd. Çambaşı'nda bulunan ve kazısı gerçekleştirilen tümülüs mezar ve buluntuları için bkz. ŞİMŞEK 1998, 493 vd.

¹⁰⁴ Akropolisin 100 m. kadar kuzeydoğu kısmında ana kayanın oyulmasıyla oluşturulan tiyatronun cavea bölümünden günümüze sadece birkaç basamak kalmıştır.

¹⁰⁵ KADISH 1969, 51 ill. 2.

altında bulunan tümülüs mezarların vereceği buluntular kent tarihinin aydınlatılması için önemli ipuçlarına ulaşmamızı sağlayacaktır.

Konumu itibarıyla, Sardis'ten Kelanai'ye uzanan ve İconium üzerinden Eupharates'e bağlanan ana ticaret yolunun geçtiği güzergâhta bulunan

Kolossai, bu avantajını Geç Roma Dönemi'ne kadar sürdürmüş olmalıdır. Geç Antik çağda ise kent büyük oranda Khonai'ye taşınmasına rağmen, araştırmalarımızda bulduğumuz sikke ve seramikler Kolossai'de de bu iskanın bir süre daha devam ettiğini ortaya koymuştur.

KISALTMALAR VE KAYNAKÇA

- ABAY ve DEDEOĞLU 2005: E. Abay, F. Dedeoğlu, "2003 Yılı Denizli/Çivril Ovası Yüze Araştırması", 22. *AST*, 2. Cilt, 42- 50.
- AST: *Araştırma Sonuçları Toplantısı*
- ATIK 1995: N. Atik, *Die Keramik Aus Den Südthermen Von Perge*, Tübingen.
- BEAN 2000:G. E. Bean, *Eskiçağda Menderes'in Ötesi*, (Çev. Pınar Kurtoğlu), İstanbul, 275–278.
- BELKE ve MERSICH 1990: K. Belke, N. Mersich, Phrygien und Pisidien, *Tabula Imperii Byzantini*, Band 7, Wien.
- BUCKLER ve CALDER 1939: Monumenta Asiae Minoris Antiqua Vol. VI. Monuments And Documents From Phrygia And Caria.
- BÜYÜKYÖRÜK ve TİBET 2000: F. Büyükyörük, C. Tibet, "1998–1999 Yılı Antalya Doğu Nekropolü Kurtarma Kazıları", *Adıyla VI*, 115–172.
- COURBY 1922: F. Courby, *Les vases grecs à reliefs*, Paris.
- D'ANDRIA 2003: F. D'Andria, *Hierapolis (Pamukkale)*, İstanbul.
- DEREBOYLU 2001: E. Dereboylu, "Weissgrundige Keramik Und Hellenistische Reliefbecher Aus Dem Hanghaus 2 In Ephesos"; F. Krinzinger (ed.), *Studien zur hellenistischen Keramik in Ephesos*, 21–44Wien.
- DOKSANALTI 2003: E. Doksanalti, "Knidos- Kap Krio Helenistik Sarnıç Buluntuları", *C. A. Reynal (ed.), Les Ceramiques En Anatolie Aux Epoques Hellenistique Et Romaine. Varia Anatolica XV*, 27–33, Paris.
- DUMAN 2006: B. Duman, "Anaua Antik Kenti (Sarıkavak)", *I. Hambat Sempozyumu*, 6–8 Ekim 2004, Bozkurt/Denizli.(Baskıda)
- DURU 1996: R. Duru, *Kuruçay Höyük II*, Ankara.
- DURU 1999: R. Duru, "The Neolithic of the Lake District", *Neolithic in Turkey the Cradle of Civilization*, 165–193.
- EDWARDS 1965: G.R. Edwards, Small Objects From The Phyx: II, *Hellenistic Pottery*, New Jersey.
- EDWARDS 1975: G.R. Edwards, Corinthian Hellenistic Pottery, *Corinth* Vol. VII.3, New Jersey.
- EQUINI 1972: E.S. Equini, *La Necropoli Di Hierapolis Di Frigia*, Roma.
- FAHLBUSCH 1991: H. Fahlbusch, "Elemente griechischer und römischer Wasserversorgungsanlagen", şurada; M. Docci (ed.), *Die Wasserversorgung antiker Städte: Pergamon*, 172–174, Mainz am Rhein.
- FERRERO vd 1993: D. Ferrero, F. Berri, M. Frangipane, S. Lagona, *Arslantepe, Hierapolis, Iasos, Kyme*, Venezia.
- FORBECK 2005: E. Forbeck, "Die Nekropolen von Milet. Grabtypologie und Bestattungsbräuche von vorarchaischer bis römischer Zeit", H. F. İşkan (ed.), *Güneybatı Anadolu'da Mezar Tipleri ve Ölü Kültü*, 55- 64, Antalya.
- FOSS 1977: C. Foss, "Archaeology and the 'Twenty Cities' of Byzantine Asia", *AJA* 81, 469–487.
- FRENCH 1965: D. French, "Early Pottery Sites From Western Anatolia", *Bulletin of the Institute of Archaeology* 5, 15-24.
- GUIDOBONI vd 1994: E. Guidoboni, A. Comastri, G. Traina, *Catalogue of ancient earthquakes in the Mediterranean area up to the 10th century*, Rome.
- HAMILTON 1836: W.F. Hamilton, "Extract from notes made on journey in Asia Minor in 1836", *The Journal of The Royal Feographical Society* 7, 34–61.
- HAMILTON 1842: W.J. Hamilton, *Researches in Asia Minor, Pontus and Armenia*, London.
- HAUSMANN 1996: U. Hausmann, Hellenistische Keramik, Eine Brunnfüllung Nördlich von Bau C und Reliefkeramik Verschiedener Fundplätze in Olympia, Berlin, New York.
- HAYES 1985: J.W. Hayes, "Sigillate Orientali", *Enciclopedia dell'arte antica, classica e orientale*, Atlante delle forme ceramiche II. *Ceramica fine romana nel bacino mediterraneo*, 1–96, Rome.
- HILL 1916: G.F. Hill, "Apollo and St. Michael: Some Analogies", *JHS* 36, 134–163.
- IRELAND ve ATEŞOĞULLARI 1996: S. Ireland, S. Ateşoğulları, "The Ancient Coins In Amasra Museum", 115–137, R. Ashton (Ed.), *Studies In Ancient Coinage From Turkey*, London.
- JOHANSEN 1971: Ch.F. Johansen, Les terres sigillées orientales, A.P. Christensen- Ch.F. Johansen (eds.), Hama Fouilles et Recherches de la Fondation Carlsberg 1931–1938, III 2: *Les poteries hellénistiques et les terres sigillées orientales*, 55–208, Copenhagen.

- JONES 1950: F.F. Jones, Excavations at Gözlükule, Tarsus, Vol.1: *The Hellenistic and Roman Periods: The Pottery*, (Ed. H. Goldman), New Jersey.
- JOUKOWSKY 1986: M.S. Joukowski, *Prehistoric Aphrodisias I*, Louvain.
- KADISH 1969: B. Kadish, "Excavations of Prehistoric Remains at Aphrodisias, 1967" *AJA* 73, 49–65.
- KADISH 1971: B. Kadish, "Prehistoric Remains at Aphrodisias, 1968 and 1969", *AJA* 75, 121–140.
- KARABAY 1998: N. Karabay, "Beylerbeyi I No'lu Tümülsü", V. *Müze Kurtarma Kazıları Semineri*, Ankara, 229–242.
- KENYON 1957: K.M. Kenyon, "Roman and Later Wares", G.M. Crowfoot, K.M. Kenyon (Eds.) *Samaria-Sebaste III. The Objects from Samaria*, Londra, 281- 306.
- KST: *Kazı Sonuçları Toplantısı*
- LADSTATTER ve AUINGER 2001: S. Ladstatter, C. Auinger, "Zur Datierung und Kunsthistorischen Einordnung einer Apollon Kitharodos-Statuette", F. Krinzinger (ed.), *Studien zur hellenistischen Keramik in Ephesos*, 71–81, Wien.
- LAMP 1937: W. Lamp, *Excavations at Kusura Near Afyon Karahisar*, Oxford.
- LOYD ve MELAART 1962: S. Llyod, J. Melaart, *Beycesultan Vol I*, British Institute of Archaeology at Ankara no:6.
- LOYD ve MELAART 1965: S. Llyod, J. Melaart, *Beycesultan Vol II*, British Institute of Archaeology at Ankara no:8.
- MACHATSCHKEK 1967: A. Machatschek, *Die Nekropolen und Grabmäler Im Gebiet Von Elaiussa Sebaste Und Korykos Im Rauhen Kilikien*, Wien.
- MARCHESE 1986: R.T. Marchese, *The Lower Maeander Flood Plain*, 157, Oxford.
- MAZAR 1991: A. Mazar, "Jerusalem"; M. Docchi(ed.), *Die Wasserversorgung Antiker Stadte*, Band 2, 189–192, Mainz am Rhein.
- MELAART 1954: J. Melaart, "Preliminary Report on a Survey of Pre-Classical Remains in Southern Turkey" *AS* 4, 175–240.
- MELAART ve MURRAY 1995: J. Melaart, A. Murray, *Beycesultan Vol III. Part II*, British Institute of Archaeology at Ankara no:12.
- MITCHELL ve WAELEKENS 1998: S. Mitchell, M. Waelkens, *Pisidian Antioch*, Swansea.
- ORANSAY 2001: A. Oransay, "Arykanda'dan Bir Grup Kurşun Sırlı Seramik", C. Özgünel, O.Bingöl vd. (eds.), *Gün Işığında Anadolu, Cevdet Bayburtluoğlu İçin Yazılar*, 171–178, İstanbul.
- OWENS 2002: E.J. Owens, "The Water Supply of Antioch", T. Drew-Bear, M. Taşlıalan, C. Thomas (eds.), *Actes Du I. Congres International Sur Antioche De Pisidie*, Lyon, 337–348.
- PESCHLOW 1990: A. Peschlow, "Die Nekropolen von Latmos und Herakleia Am Latmos", *AST VII*, Ankara, 153- 160.
- PESCHLOW 1991: A. Peschlow, "Die Nekropolen von Herakleia Am Latmos", *AST VII*, 383- 388.
- PRICE ve NIXON 2005: S. Price, L. Nixon, "Ancient Grek Agricultural Terraces: Evidence from texts and Archaeological Survey", *AJA* 109, 665-694.
- RAMSAY 1895: W.M. Ramsay, *The Cities and Bishoprics of Phrygia I*, Oxford.
- RAMSAY 1960: W.M. Ramsay, *Anadolu'nun Tarihi Coğrafyası*, (Çev. M. Pektaş), İstanbul.
- ROBERT ve ROBERT 1954: L. Robert, J.Robert, *La Carie: Le Plateau De Tabai Et Ses Environs*, Paris.
- ROSADA 2004: G. Rosada, "Tyana Archaeological Excavations 2002", *KST* 25,2, 267–278.
- ROTROFF 1982: S. Rotroff, Hellenistic Pottery. Athenian and Imported Moldmade Bowls, *The Athenian Agora Vol. XXII*, Princeton.
- ROTROFF 1997: S. Rotroff, Hellenistic Pottery. Athenian And Imported Wheelmade Table Ware And Related Material. *The Athenian Agora Vol. XXIX*, I. New Jersey.
- ROTROFF 2003: S. Rotroff, A. Oliver, I. Hanfmann and G. Hanfmann, *The Hellenistic pottery from Sardis: The finds through 1994*, Monograph 12(Archaeological Exploration of Sardis), Cambridge.
- RUGE 1921: W. Ruge, Paulys *Realencyclopaedie der Classischen Altertumswissenschaft*, XI, 1, Stuttgart.
- SEAR 1998: D.R. Sear, *Roman Coins and Their Values*, London
- SEMERARO 2003: G. Semeraro, "Hiérapolis de Phrygie. Les ceramiques á reliefs hellénistiques et romaines", C.A. Reynal (ed.), *Les Ceramiques En Anatolie Aux Epoques Hellenistique Et Romaine*. Varia Anatolica XV, 83–89, Paris.
- SONER 2000: R.H. Soner, "Lykos Vadisi Projesi Ön Raporu", *Ricerche Arceologiche Valle Del Lykos (Lykos Vadisi Türk Arkeoloji Araştırmaları)*, *Arheologia E Storia* 6, Congedo, 61-67.
- SÖĞÜT ve ŞİMŞEK 2002: B. Söğüt, C. Şimşek, "Eumenia", *Çivril Sempozyumu Bildirileri*, Denizli, 301- 331.
- STENTON ve COULTON 1986: E.C. Stenton, J.J. Coulton; "Oenoanda: The Water Supply and Aqueduct", *AS XXXVI*, 15- 59.
- ŞİMŞEK 1994: C. Şimşek, "Beylerbeyi III Nolu Tümülsü Kazısı", IV. *Müze Kurtarma Kazıları Semineri*, Ankara, 117-127.
- ŞİMŞEK 1997: C. Şimşek, *Hierapolis Güney Nekropolü*, Selçuk Üniversitesi, Sosyal Bilimler Enstitüsü, Basılmamış Doktora Tezi, Konya.
- ŞİMŞEK 1998: C. Şimşek, "Çambaşı Tümülsüsü", VIII. *Müze Kurtarma Kazıları Semineri*, 493–515.
- ŞİMŞEK 2002: C. Şimşek, "Kolossai", *Arkeoloji ve Sanat* 107, 3-17.
- ŞİMŞEK 2007: C. Şimşek, "2006 yılı Laodikeia Kazıları", *KST*, baskıda.

- ŞİMŞEK ve BÜYÜKKOLANCI 2006: C. Şimşek, M. Büyükkolancı, "Laodikeia Antik Kenti Su kaynakları ve Dağıtım Sistemi", *Adalia IX*, 1-22.
- TEKİN 1999: O. Tekin, *Bizans Sikkeleri*, İstanbul.
- ÜNAL 2003: A. Ünal, *Hititler Devrinde Anadolu*, İstanbul.
- WAAGE 1948: F.O. Waage, *Antioch On The Orontes IV. I: Ceramics And Islamic Coins*, London.
- WEBER 1891: G. Weber, "Der unterirdische Lauf des Lykos bei Kolossai", *AM* 16, 194-199.
- YILDIZ 1999: H. Yıldız, "Denizli Müzesi Müdürlüğü Lykos Vadisi Çalışmaları", *IX. Müze Kurtarma Kazıları Semineri*, 247-262.
- ZOROĞLU 1986: L. Zoroğlu, "Samsat'da Bulunan Doğu Sigillatları İlk Rapor", *Selçuk Üniversitesi Fen-Edebiyat Fakültesi Edebiyat Dergisi* 3, 61-100.
- ZOROĞLU 1994: L. Zoroğlu, *Kaynaklar, Kalıntılar, Buluntular, Kelenderis I*. Ankara.
- ZOROĞLU 2000: L. Zoroğlu, "Kelenderis Nekropolü", *Olba* 4, Mersin, 115- 133.

BAHADIR DUMAN

Pamukkale Üniversitesi,
Fen-Edebiyat Fakültesi,
Arkeoloji Bölümü,
Kınıklı Kampüsü
DENİZLİ
bduman@pamukkale.edu.tr

ERİM KONAKÇI

Pamukkale Üniversitesi,
Fen-Edebiyat Fakültesi,
Arkeoloji Bölümü,
Kınıklı Kampüsü
DENİZLİ
erimkonakci@hotmail.com



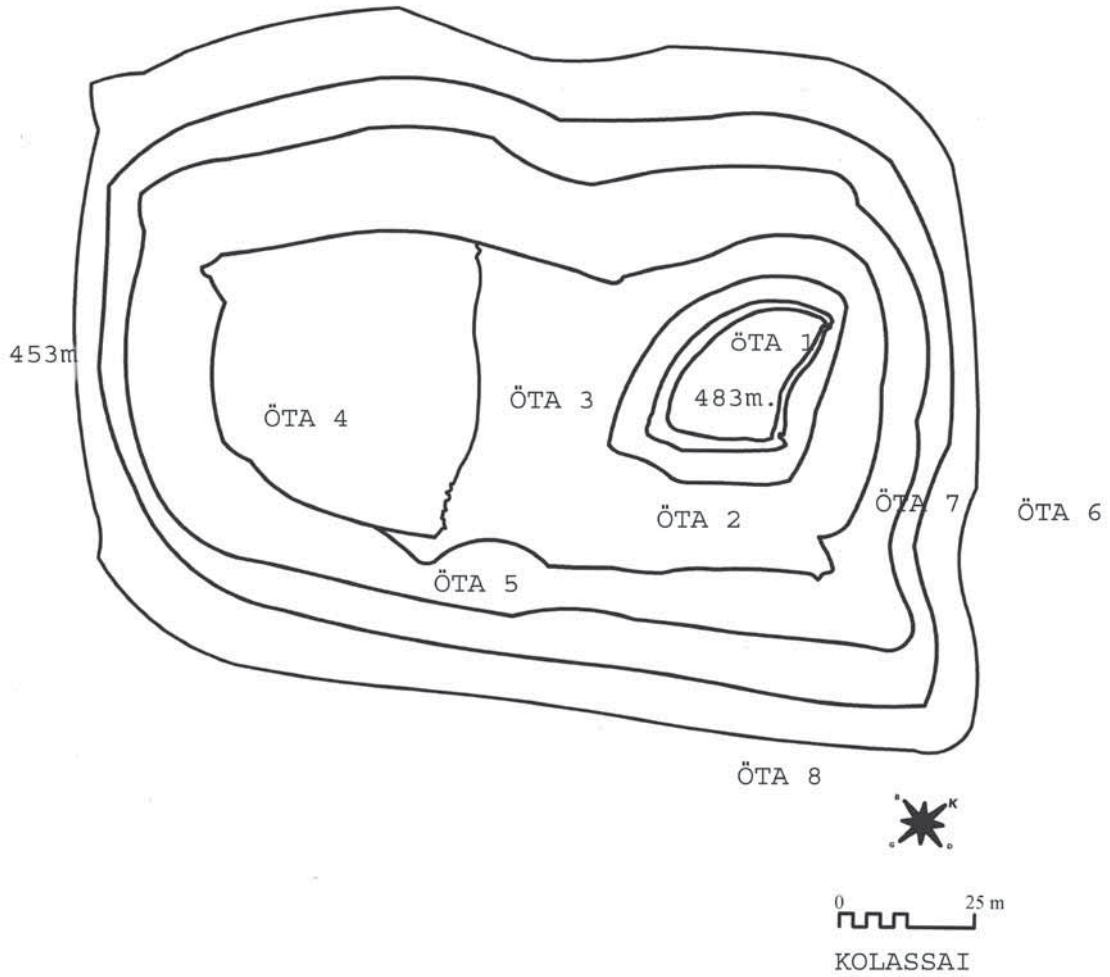
a. Lykos Vadisi'nin Uydu Fotoğrafi.



b. Kolossai Höyük Hava Fotoğrafi.

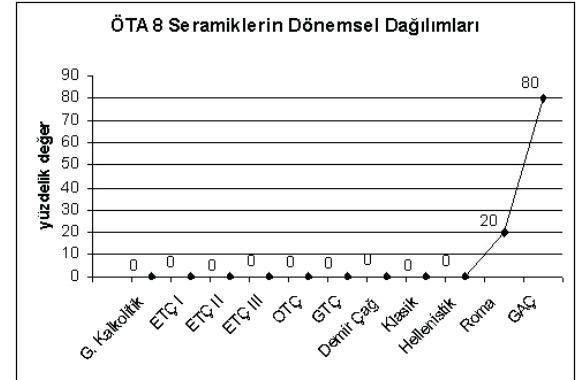
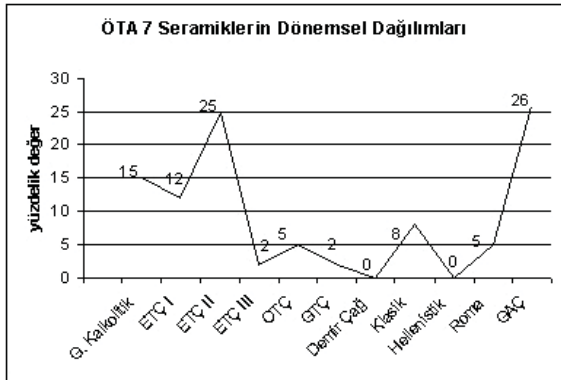
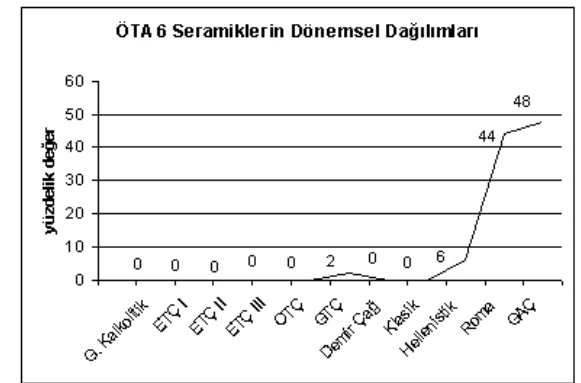
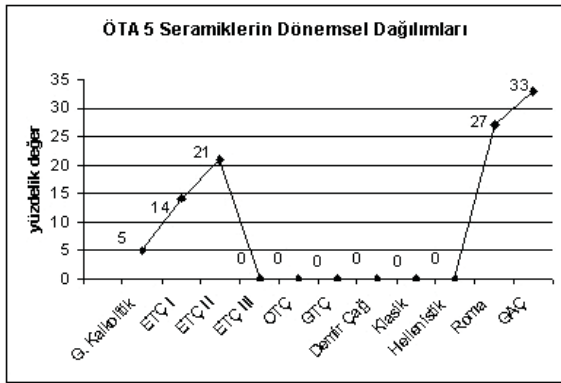
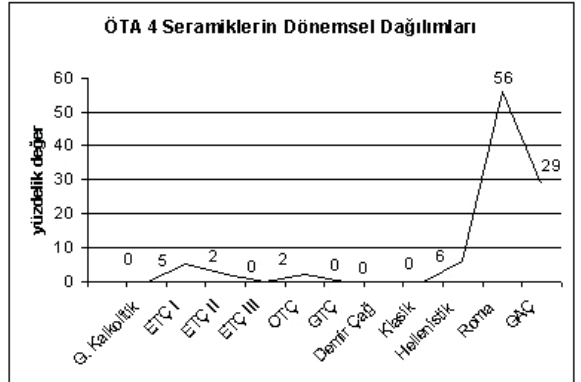
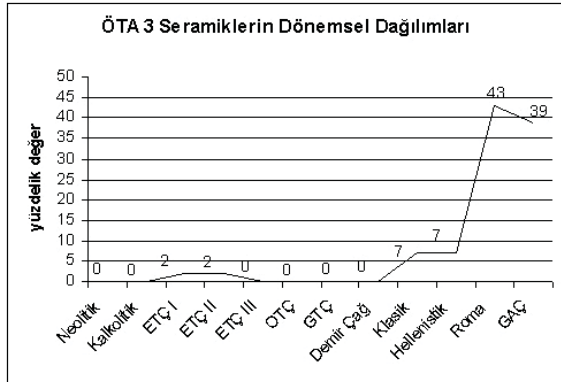
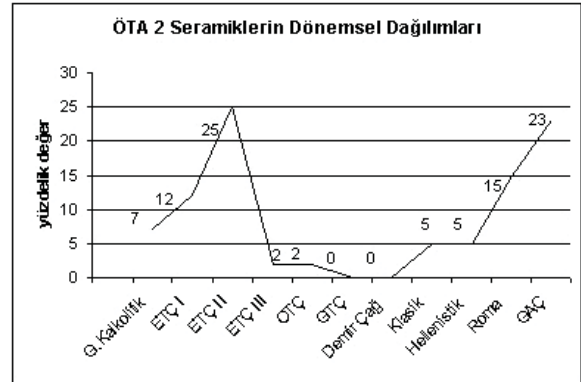
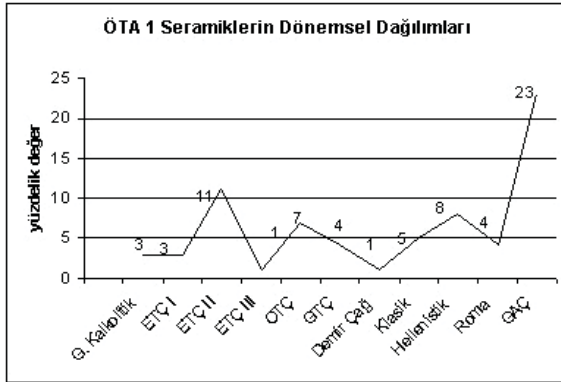


a. Höyüğün Kuzeyden Görünümü.



b. Örnek Toplama Alanları.

Levha 2



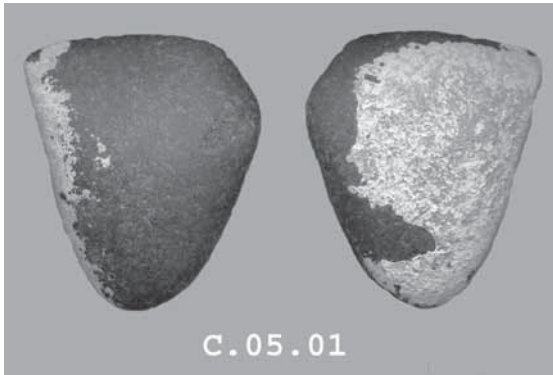
Seramiklerin Dönemsel Dağılımı.



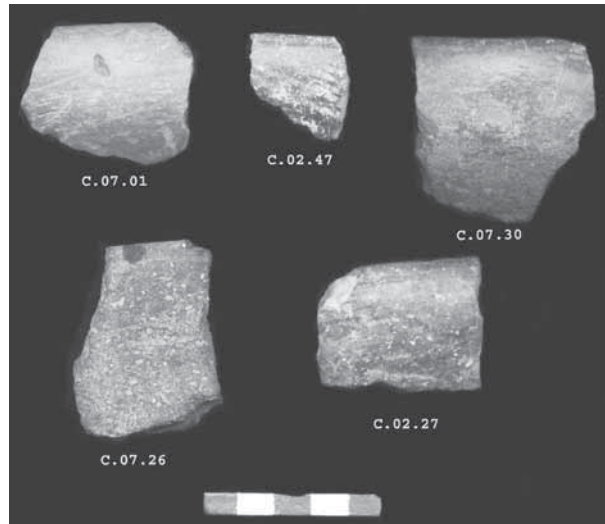
a. Geç Kalkolitik Dönem Seramikleri.



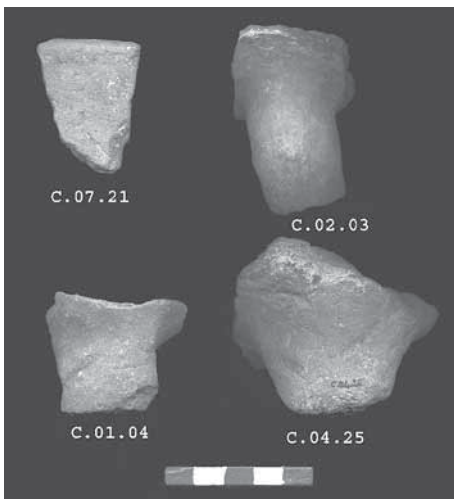
b. Pişmiş Toprak Kaşık.



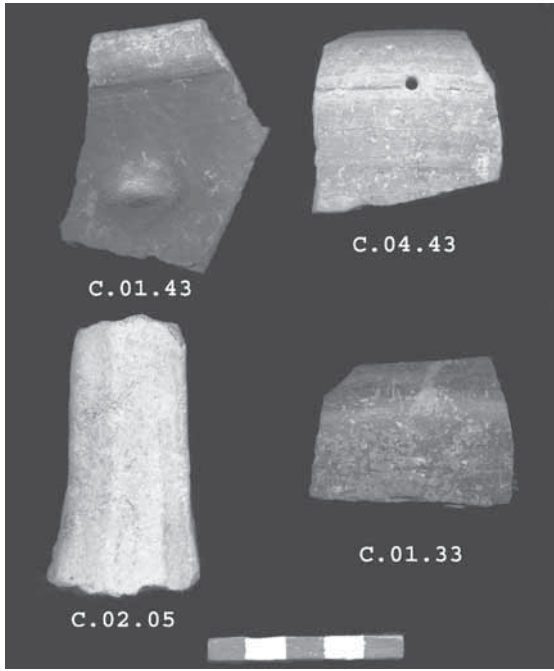
c. Taş Balta.



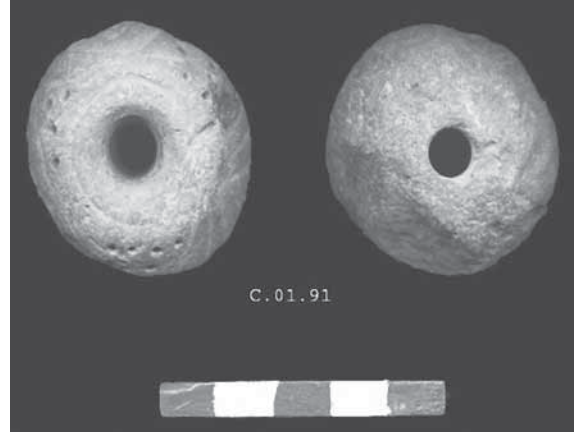
d. Erken Tunç Çağ I Seramikleri.



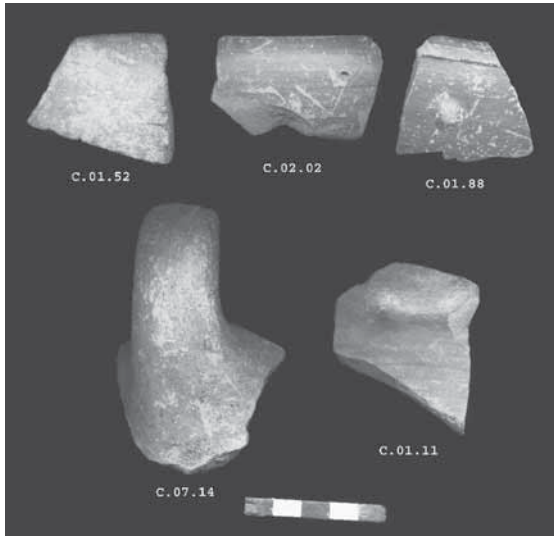
e. Erken Tunç Çağ II Seramikleri.



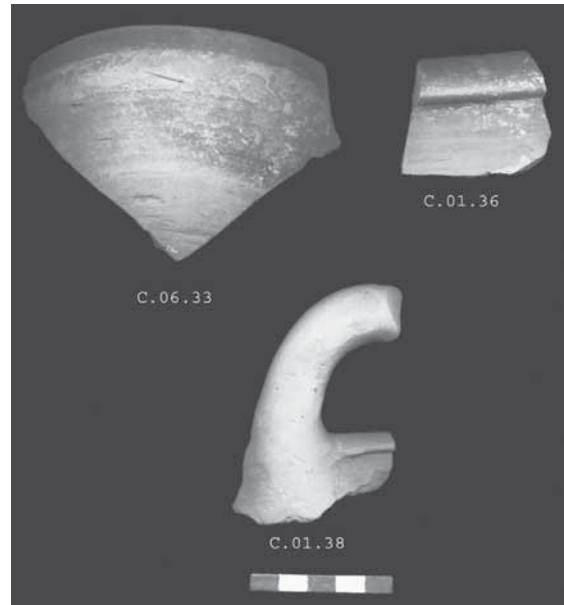
a. Erken Tunç Çağ III Seramikleri.



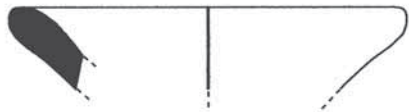
b. Ağırşak.



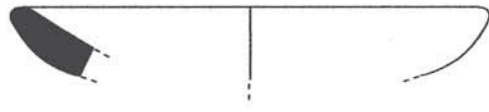
c. Orta Tunç Çağ Seramikleri.



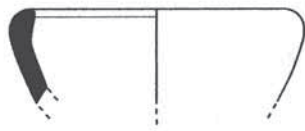
d. Geç Tunç Çağ Seramikleri.



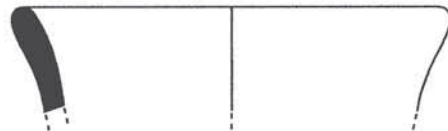
C. 02. 88



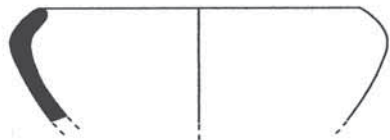
C. 07. 29



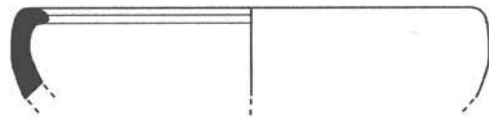
C. 02. 27



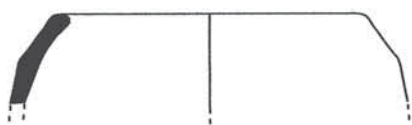
C. 07. 21



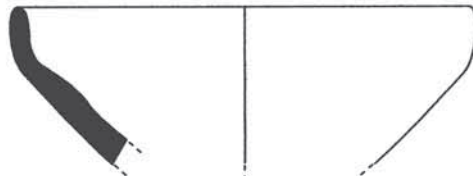
C. 04. 43



C. 02. 02



C. 01. 88

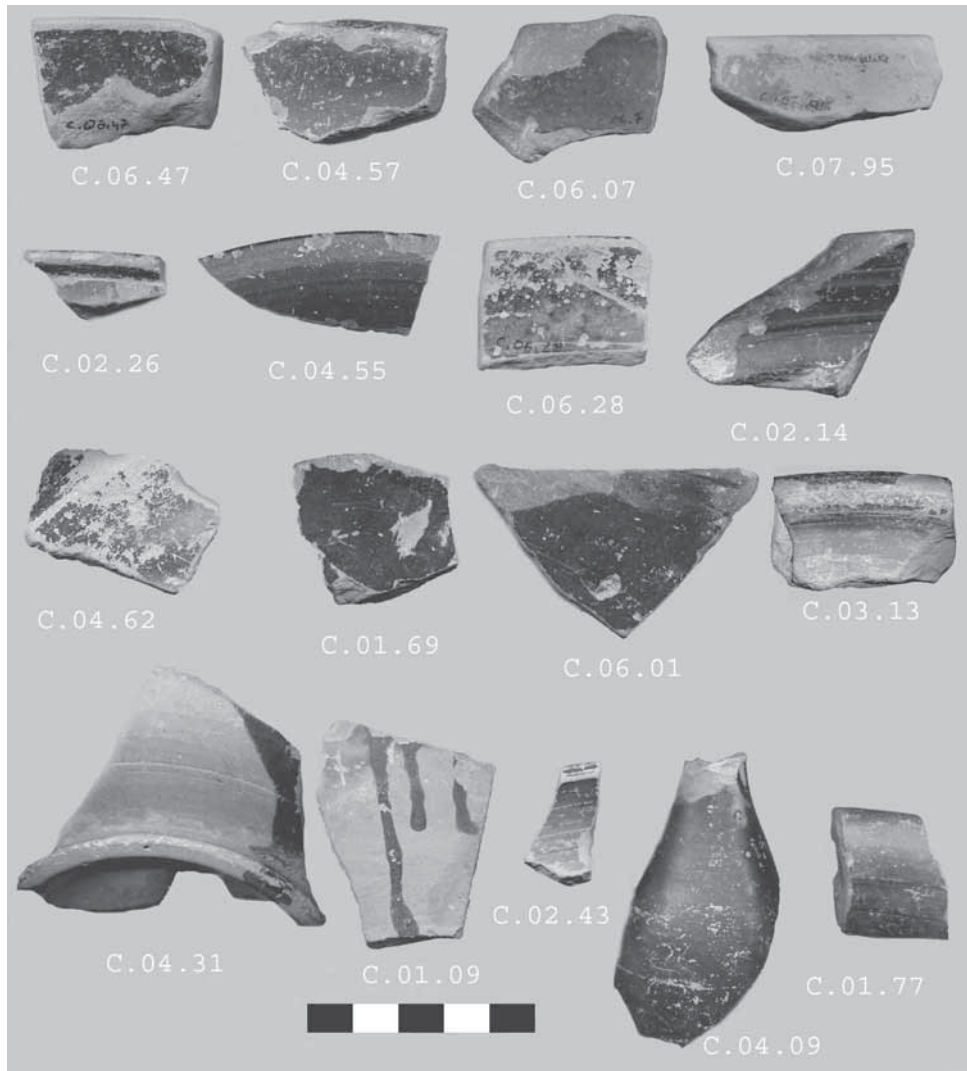


C. 06. 33



Prehistorik Seramiklerin Çizimi.

Levha 6



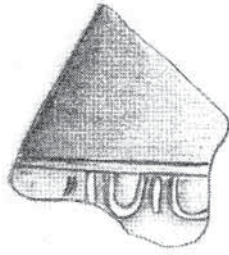
a. Klasik ve Hellenistik Dönem Seramikleri.



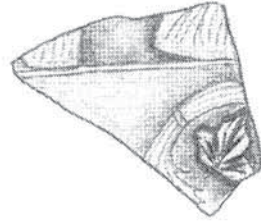
b. Kurşun Sırlı Seramikler.



C.01.16



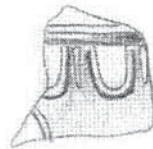
C.06.39



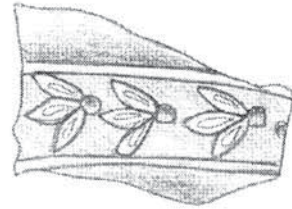
C.06.59



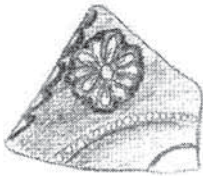
C.06.96



C.04.67



C.06.39



C.04.65



C.08.12



C.04.69



Kalip Yapımı Kabartmalı Kâseler.

Levha 8



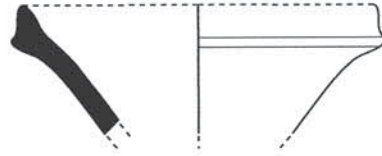
C. 03. 13



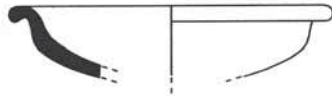
C. 01. 77



C. 02. 24



C. 04. 05



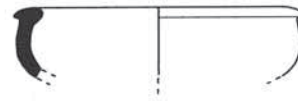
C. 06. 21



C. 04. 66



C. 07. 15



C. 01. 44



Hellenistik ve Roma Dönemi Seramiklerin Çizimi.

Levha 9



a.Teras Duvarı.



b. Traverten Taş Ocağı.



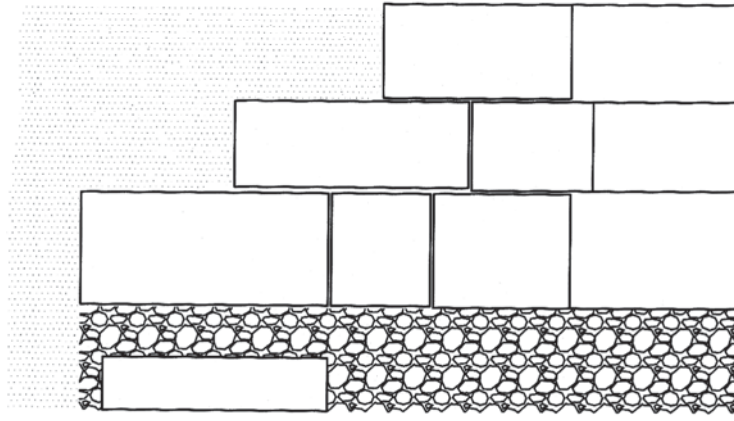
a. Yer Altı Oda Mezar (M1).



b. Dromoslu Mezar (M2).

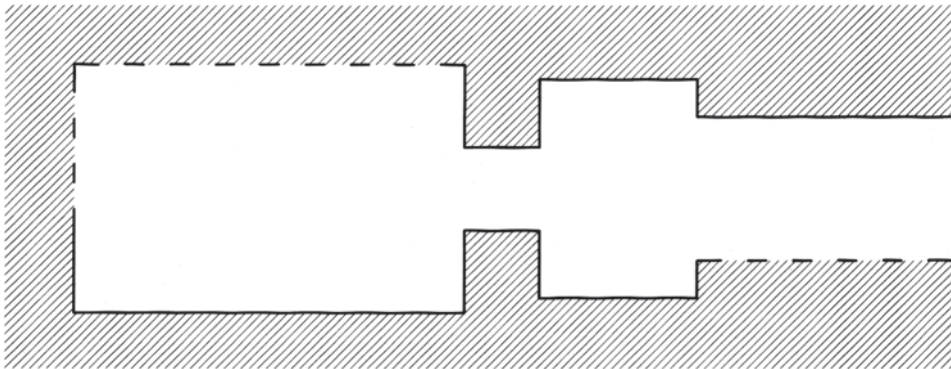


c. Çukur Mezar.



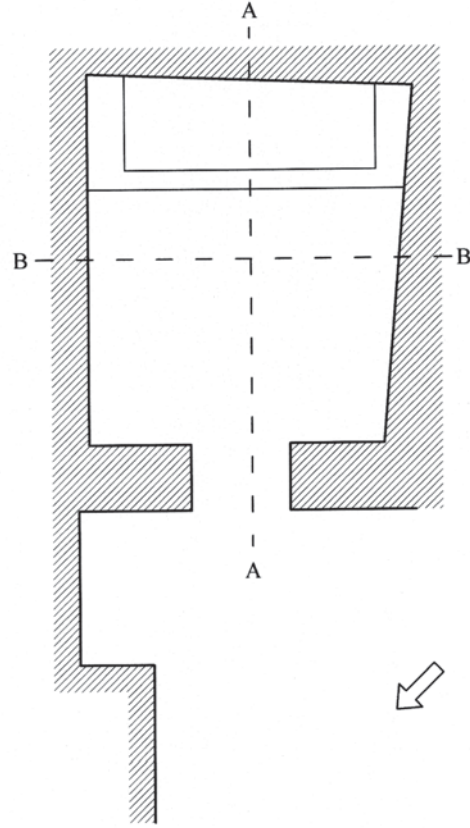
0 1 m.

a. Teras Duvarı Çizimi.
b. Dromoslu Mezar (M2) Çizimi.

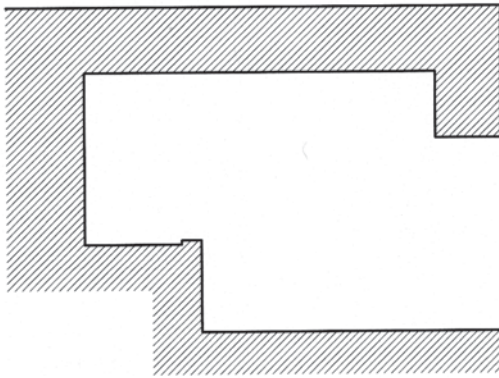


0 1 m.

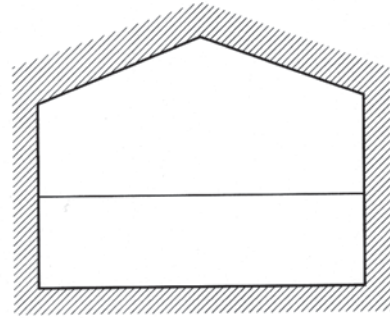
b. Dromoslu Mezar (M2) Çizimi.



Plan



A-A Kesiti



B-B Kesiti



Yer Altı Oda Mezar Çizimi.

Levha 13

