

38-

KAZI SONUÇLARI TOPLANTISI 2. CİLT



T.C.

KÜLTÜR VE TURİZM BAKANLIĞI
Kültür Varlıkları ve Müzeler Genel Müdürlüğü



T.C. Kltr ve Turizm Bakanlıđı Yayın No: 3490-2
Kltr Varlıkları ve Mzeler Genel Mdrlđ Yayın No: 175-2

YAYINA HAZIRLAYAN
Dr. Adil ZME



23-27 Mayıs 2016 tarihlerinde gerekleřtirilen
38. Uluslararası Kazı, Arařtırma ve Arkeometri Sempozyumu,
Trakya niversitesi'nin katkılarıyla gerekleřtirilmiřtir.

Kapak ve Uygulama
Yusuf KOŐAR

ISSN: 1017-7655

Kapak Fotođrafı: Nurcan YAZICI METİN - . Melda ERMiŐ - Akın TUNCER,
Demirky Fatih Dkmhanesi Kazısı
2015 Yılı alıřmaları

Not :Kazı raporları, dil ve yazım aısından Dr. Adil zme tarafından denetlenmiřtir.
Yayımlanan yazıların ieriđinden yazarları sorumludur.

İsmail Aygl Ofset Matbaacılık San. Tic. Ltd. Őti.
Tel: 0312 310 59 95
ANKARA-2017

TRİPOLİS 2015 YILI KAZI, KORUMA VE ONARIM ÇALIŞMALARI

Bahadır DUMAN*
H. Hüseyin BAYSAL

Denizli İli, Buldan İlçesi, Yenicekent Mahallesi sınırları içerisinde yer alan Tripolis, Büyük Menderes/Maiandros Nehri yakınlarında Lydia, Karia ve Phrygia Bölgeleri'nin keşişim noktasındadır.

Tripolis Antik Kenti 2015 Yılı Kazı, Koruma ve Onarım ve çalışmaları, Kültür ve Turizm Bakanlığı, Kültür Varlıkları ve Müzeler Genel Müdürlüğü'nün 06.02.2015 tarih ve 24463 sayılı karar- izni ile Denizli Müze Müdürü H. Hüseyin Baysal'ın başkanlığında, Pamukkale Üniversitesi Öğretim Üyesi Doç. Dr. Bahadır Duman'ın bilimsel danışmanlığında 13.03.2015 - 31.12.2015 tarihleri arasında gerçekleştirilmiştir¹.

Tripolis Antik Kenti 2015 yılı çalışmaları Hierapolis Caddesi, Hierapolis Caddesi doğu portiği, podyumlu yapı, agora ve güney nekropolünde sürdürülmüştür (Resim: 1). Arazi çalışmalarının yanı sıra kazı evi laboratuvarlarında da taş ve küçük eserlerin restorasyon ve konservasyon işlemleri yapılmıştır. Söz konusu çalışmalara 1 sanat tarihçisi, 2 epigraf, 2 mimar, 1 biyolog, 1 jeolog, 8 arkeolog, 1 restoratör, 6 arkeoloji ve 3 mimari restorasyon bölümü

* Doç. Dr. Bahadır DUMAN, Pamukkale Üniversitesi, Fen- Edebiyat Fakültesi, A Blok, Arkeoloji Bölümü, Denizli/TÜRKİYE.

H. Hüseyin BAYSAL, Denizli Müze Müdürü, Denizli/TÜRKİYE

1 Çalışmalar başta Kültür ve Turizm Bakanlığı olmak üzere, Denizli Valiliği, İl Kültür ve Turizm Müdürlüğü, Pamukkale Üniversitesi Bilimsel Araştırma Projeleri Koordinasyon Birimi, Buldan Kaymakamlığı, Buldan Belediyesi ve TÜRSAB tarafından desteklenmiştir. Tüm kurum ve kuruluşlara teşekkürü bir borç biliriz. Çalışmalara Heyet Üyesi olarak Prof. Dr. F. Guzzı, Doç. Dr. T. Koralay, Doç. Dr. G. Semiz, Yrd. Doç. Dr. B. Semiz, Dr. A. Filippini, Uzm. S. M. Kaytan, Öğr. Gör. Ç. M. Tarhan, Öğr. Gör. A.B. Boz, Arkeologlar: M. Ok, M. Aksu, A. D. Duman, P. Sarıhan, S. Sayan, E. Baş, A. Ilgaz, M. U. Özer, E. Seylan, T. Candur; Restoratörler: E. Avcı, B. Çizer; Öğrenciler: T. Duman, R. Koç, Z. Bayrakdar, B. Sarı, A. Çiçek, B. A. Aksu, B. Doyran, E. Akyol, S. Katrancı, D. Yılmaz, F. Kapor, N. Karaca, B. Aydın, M. Yuvalı katılmışlardır, özverili çalışmalarından dolayı tüm ekip üyelerine teşekkür ederiz.

öğrencisi, 1 taş ustası, 1 vinç operatörü, 16 kazı ve restorasyon işçisi katılmıştır.

1. KAZI ÇALIŞMALARI

1.1 Hierapolis Caddesi

Kentin ana arterlerin birisini oluşturan doğu- batı yönlü Sütunlu Cadde'yi, kuzey- güney yönünde dik kesen Hierapolis Caddesi'ndeki ilk çalışmalar 2013 yılında başlatılmıştır. 2014 yılında gerçekleştirilen kazı çalışmalarıyla birlikte bu alanda caddenin toplam 36 m. lik bölümünün kazısı tamamlanmıştı. 2015 yılında ise aynı alanda sürdürülen kazı çalışmalarıyla 39 m. daha ilerlenerek, son üç yıldaki çalışmalarla birlikte toplamda caddenin 75 m. lik bölümü tamamen açığa çıkarılmıştır (Resim: 2).

Cadde zemini farklı boyutlardaki iri traverten bloklarla döşelidir. Zemin altında kanalizasyon sisteminin cadde ile birlikte kuzeye doğru devam ettiği görülür.

Hierapolis Caddesi kazı çalışmaları; topografyanın durumuna göre farklı kodlarda başlatılmıştır. Hierapolis Caddesi'nin zemini düzgün kesilmiş standart olmayan ölçülerdeki dikdörtgen ve kare traverten taşlarla kuzeye doğru devam eder. Zemin; sur kapısında kuzeye doğru Hierapolis Caddesi'nin açığa çıkartılan 75. metresine kadar toplamda 2.88 m. yükselerek güneyden kuzeye doğru eğim oluşturur. Cadde zemin taşlarının kuzeye doğru düzgün bir hat şeklinde devam etmemesi; olasılıkla zemin üzerinde oluşan çöküntüler ve yükselmelerle ilişkilidir. Cadde zemininde görülen çöküntü ve yükselmelerin ana sebebi ise caddenin düzenlemesi esnasında kullanılan sütun, paye gibi mimari öğelerin deprem etkisiyle yıkılmasının ardından zemin üzerinde oluşturduğu tahribatlarla ilgilidir.

Hierapolis Caddesi'nin batısını, çay ve moloz taşlarla düzenlenmiş bir alt yapı üzerine bindirilen dikdörtgen formlu, düzgün kesilmiş traverten bloklarla örülmüş duvar sınırlamaktadır. Söz konusu duvar aynı zamanda caddenin batısında yer alan agoranın da doğu sınırın oluşturmaktadır. Hierapolis Caddesi'nin başlangıcında 1.60 m. yüksekliğinde ve 60 cm. genişliğindeki sı-

nırlandırıcı duvar kuzeye doğru ilerledikçe cadde zemini ile aynı seviyeye kadar inmektedir. Söz konusu duvarın en üstünde kullanılan ve kuzey- güney yönlü uzunlamasına yerleştirilen dikdörtgen şekilli traverten blokların üst yüzeyinde bloğu ortalayarak açılmış kanallar bulunur. Caddenin batı bitişiğinde yer alan agoranın zemin suyunu direne etmek amacıyla yapılmış olan kanallar kuzeye doğru duvar boyunca devam etmektedir. Hat boyunca belli aralıklarla görülen çökelti havuzcukları olasılıkla kum, taş gibi artıkların bu havuzcuklarda toplanarak, cadde altında yer alan ana kanalizasyonun tıkanmasını önlemek amacıyla kullanılmış olmalıdır.

Hierapolis Caddesi'ni doğuda sınırlandıran doğu duvarı aynı zamanda cadde boyunca sadece doğu bölümde kuzeye doğru devam eden sütun sırasının *stylobat*ını oluşturmaktadır. Sütun dizisinin oturduğu duvarın batı bitişiğinde -sütunların önünde- daha önce ki yıllarda yapılan kazı çalışmalarında ortaya çıkartılan düzenlemelerde görüldüğü gibi, M.S. 4. yy. da mermer ve onyx payelerin üzerine gelen taş bloklarına oturturulmuş heykeller cadde boyunca devam etmektedir. Sütun dizilerinin batı önüne yerleştirilmiş yüksek dereceli memurlara ait bu heykeller caddenin anıtsal bir görünümüne kavuşmasını sağlamıştır (Resim: 3).

Stylobat üzerinde; Attik- İon kaide, iki tamburdan oluşan sütun ve dil motifli başlıklardan oluşan düzenleme, cadde boyunca devam ederek 20. sütuna gelindiğinde son bulur. Son sütun podyumlu yapının güneybatı köşesine sütun dizileri aksına yerleştirilmiştir. Böylece daha önceki kazı çalışmalarında ortaya çıkartılan sütunlar ile birlikte sur kapısından podyumlu yapıya kadar toplam 20 sütun dizisinden oluşan caddenin doğusundaki düzenleme kare sütunla (paye) tamamlanmıştır (Resim: 4).

Hierapolis Caddesi kazı çalışmaları sırasında bulunan sikkeler caddenin kullanım evreleriyle ilgili olarak önemli verilere ulaşılmasını sağlamıştır. 36 sikkeden en erken tarihlisi İmparator Tiberius Dönemine (M.S. 14-37) ait Tripolis şehir sikkesidir. En genç tarihlisi ise İmparator Focas (602- 610) Dönemine aittir. Sikkelerin yüzdeliği ele alındığında buluntu yoğunluğundaki artış M.S. 4 yy. dan başlayarak M.S. 5. yüzyılın ilk yarısına kadar devam etmektedir.

1.2 Hierapolis Caddesi Doğu Portiği

Tripolis Kent merkezinde inşa edilmiş ve kentin ana caddelerden biri olan Hierapolis Caddesi'nin doğusunda, kuzey- güney yönlü uzanan Hierapolis Caddesi doğu portiği yer almaktadır (Resim: 1).

2013- 2014 yıllarında gerçekleştirilen kazı çalışmaları ile toplam 29.85 m. lik kısmı açığa çıkartılmıştır. 2015 yılı itibariyle portiğin kazı çalışmaları kuzeye doğru ilerletilerek podyumlu yapının güney duvarına kadar toplam 54 m. nin kazı çalışmaları tamamlanmıştır. Hierapolis Caddesi doğu portiği M.S. 4- 5 yy.da portik üzerinde yapılan yeni düzenlemeler ile kullanım amacı farklılaşmıştır. Portiğin kullanımı değişmiş olsa bile üst örtüsünün yapısı değişmeden benzer şekilde kullanılmaya devam etmiştir. Genel olarak üst örtüyü taşıyan ahşap bir konstrüksiyon bulunmaktadır. Bu konstrüksiyon üzerine çatı kiremidi kaplanarak yağmur, güneş gibi hava koşullarından korunma sağlanmıştır. Üst örtünün doğu kısmı, portik doğu duvarı üzerinde postament ve postamentli kaide üzerinde yerleştirilen yekpare onyx sütunların taşınmasıyla sağlanırken, batıda Hierapolis Caddesi doğu duvarı üzerinde Attik-İon sütun kaideleri üzerine yerleştirilmiş 2 tamburlu mermer sütunların üzerine dil motifli başlıkların yerleştirilmesiyle üst örtü taşınmış olmalıdır.

Hierapolis Caddesi doğu portiğinin doğusunda, kemerli yapının kuzey bitişiğinden başlayarak kuzeye doğru devam eden bir biri ardına tonozlu yapılar yer almaktadır. Tonozlu yapıların girişleri portik doğu duvarı üzerinde açılan kapılar ile sağlanır. Ayrıca portik ilk kullanım evresini tamamladıktan sonra doğu batı yönlü duvarlar ile mekânlara ayrılarak ikinci kullanım evresine sahne olmuştur. Bu alanda 2013 ve 2014 yıllarında yapılan kazı çalışmalarıyla güney kuzey yönlü iki mekân açığa çıkartılmıştır. 2015 yılında ise iki mekân daha açığa çıkartılarak toplam mekân sayısı dörde çıkmıştır. 2015 yılında ortaya çıkartılan bu yeni mekânlar doğu portik üzerinde güneyden kuzeye doğru açığa çıkartılan 3. ve 4. mekânı oluşturmaktadır. Bu mekânlar açığa çıkartılan diğer mekânlar gibi olasılıkla portiğin doğu sınırında yer alan tonozlu yapıların avlusu olarak kullanılmıştır (Figür 5). Hierapolis Caddesi doğu portiği üzerinde sur duvarından kuzeye doğru 34.50 m.- 42.73 m. arasında açığa çıkartılan 3. mekânın güney ve kuzeyinde doğu batı yönlü duvar örgüsü üzerinde kapılar yer alır. Genel olarak yapıyı çevreleyen duvarlar; çay

taşı, düzensiz ve kırık traverten ve mermer parçaları, pişmiş topraktan yapılmış taban tuğla parçaları, geison, taç bloğu, sütun tamburları ve friz gibi devşirme malzemeler ile örülmüştür. Zemin pişmiş topraktan yapılmış değişik boyutlarda taban tuğlaları ile oluşturulmuştur. Zeminin farklı noktalarında tuğlaların bozulmasından dolayı işlevini kaybeden zemin parçaları çıkartılarak boşluklar mermer plakalar ile doldurulmuştur. Mekânın güneydoğu köşesinde, sırtı güney ve doğu duvarlarına dayandırılmış, "L" formunda seki bulunur. Sekinin güneyinde orta gözenekli beyaz damarlı mermerden yapılmış oyun tablası yer alır. Tabla, zemine oturtulmuş sütun başlığı üzerine yerleştirilmiştir. Ayrıca oyun tablasının batısında orijinalinde künk dirseği olarak kullanılan traverten blok bulunur. Silindirik formlu blok oyuncu oturağı olarak kullanım görmüş olmalıdır (Resim: 6).

Mekân 3'ün kuzeydoğu köşesinde kuzey ve doğu duvarına yaslandırılmış, olasılıkla ocak olarak kullanılan bir kalıntı ortaya çıkarılmıştır. Alanın kuzeybatı köşesinde tuğla ile örülmüş batı duvarından doğuya doğru bir duvar hattı tespit edilmiştir. Bu hat kuzeybatıya doğru oval bir şekilde dönüş yaparak bir platform oluşturmuştur. Platform üzerine yerleştirilmiş kare ve dikdörtgen formlu iki teknenin kuzeyinde yine platform içerisinde kalan ancak zemine oturtulmuş silindirik formlu üçüncü bir tekne yer alır. Tekne A olarak adlandırılan teknenin merkezinde olasılıkla ezgi taşının oturduğu bir bölüm yer almaktadır. Söz konusu teknenin güneybatısında dışa doğru daire olarak devam eden tahliye deliği yer almaktadır. Tekneye kuzey ve batıda teknenin ağız kenarlarına oturtulmuş künkler tekneye sıvı akışını sağlamak için kullanılmıştır. Platformun güneyinde dörtgen formlu bir başka tekne daha yer almaktadır. Kuzeyinde yer alan silindirik formlu tekne ile güneyde bulunan dörtgen formlu teknenin arasında üçüncü bir tekne yer alır. Genel olarak platform üzerine yerleştirilmiş üç teknenin akıtma deliklerinin, teknelerin ortasında kalan açıklığa dönük olması sıvının bu merkezde toplandığını düşündürmektedir. Ayrıca merkezde toplanan sıvının sızdırmazlığını sağlamak amacıyla aralığın zemini pişmiş topraktan yapılmış tuğlalar ile döşenmiş, derz araları kireç harç ile sıvanmıştır. Ayrıca mermer plakalar ve tekne duvarları kullanılarak su akışı durdurulmuştur. Yapılan bu düzenlemeler, bu alanın işlik olarak kullanıldığını göstermektedir.

Hierapolis Caddesi doğu portliğinde sürdürülen kazı çalışmalarının ilerlemesiyle doğu-batı yönlü duvar örgüsü açığa çıkartılmıştır. Bu duvar örgüsü devşirme parçalar, taban tuğlaları, traverten parçaları, çay taşları ile oluşturularak mekân 4'ün güney duvarını meydana getirmiştir. Mekân 4' de güneyden girişi sağlayan kapı açıklığının arasında traverten eşik taşı, doğu duvarı üzerinde ise üç adet kapı boşluğu yer alır. Mekân 4 olarak adlandırılan alanın zemini sıkıştırılmış toprak olduğu tespit edilmiştir (Resim: 7). Bu alanda gerçekleştirilen kazı çalışmalarında Geç Helenistik Dönemden Geç Roma Dönemine kadar oldukça geniş bir zaman diliminde kullanım gören farklı mal gruplarına ait çok çeşitli form özelliği gösteren seramik parçaları bulunmuştur.

Hierapolis Caddesi doğu portiği üzerinde bulunan en önemli buluntu grubunu bronz sikkeler oluşturur. Sikkelerin kronolojisi İmp. Gallienus Döneminden (M.S. 253- 268) başlayarak İmp. Mauricius Tiberius Dönemi'ne (M.S. 582- 602) kadar olan oldukça geniş bir zaman dilimini kapsamaktadır.

1.3 Podyumlu Yapı

Tripolis kent merkezinde yer alan bir başka yapı; Hierapolis Caddesi'nin 59 ile 74 m.leri arasında cadde bitişiğinde yer almaktadır. Yapı; Hierapolis Caddesi doğu portliğinin sonlandığı yerde başlayarak kuzey ve doğu yönde 19.50 x19.55 m. ölçülerinde kareye yakın bir plan göstermektedir. Çay taşı, traverten, mermer parçaları gibi moloz taşlar ile meydana getirilen 1.85 m. yüksekliğindeki mermer kaplama bir podyum üzerine, yapının ana unsurları inşa edilmiştir (Resim: 1). Yapının güney duvarı güney bitişiğinde yer alan "tonozlu yapının" kuzey duvarına yaslandırılmıştır. Yapıyı doğuda sınırlandıran duvar yan yana bitişik şekilde inşa edilmiş "tahıl ambarının" batı duvarıyla kuzeye doğru devam etmektedir. Yapının batı cephesi ise Hierapolis Caddesi'ne açılmaktadır (Resim: 8). Etrafındaki siyasi ve ticari yapılarla birlikte düşünüldüğünde, oldukça merkezi ve yüksek podium üzerine inşa edilmesi itibariyle, görünürlüğü ön planda olan bir konumda yer almaktadır.

Hierapolis Caddesi doğu portiği kuzey aksı üzerine inşa edilen yapının girişi, batı cephesinde dörtgen iki ayak arasına yapılan ve beş basamaktan

oluşan merdiven düzenlemesiyle sağlanmaktadır. Ayaklar düzgün kesilmiş dörtgen traverten blokların üst üste yatay ve dikey olarak yerleştirilmesiyle yapılmıştır. Ayrıca kuzey ayağı oluşturan bloklar; üst kısmı profilli yerinde in-situ duran traverten bloklarla oluşturulmuş alt yapı (fil ayağı) üzerinde yükselmektedir. Hierapolis Caddesi'nden, podyumlu yapıya batıdan girişi sağlayan ayaklar arasında; eşik taşıyla başlayan ve üstte doğru daralan 5 basamak sırasından oluşan merdiven düzenlemesinin bulunduğu görülür bu düzenleme yapıya ana girişi sağlamaktadır.

Podyumlu yapının batı cephesini oluşturan farklı bir düzenleme ise Hierapolis Caddesi'nin 59. m. sinde başlayan yapının, güney batı köşesinden girişi oluşturan güney ayak arasında kuzey- güney yönlü oturma platformudur. Basamakların ve bunların oturduğu alt yapının girişi sağlayan basamaklarda olduğu gibi oldukça tahrip olduğu ve günümüze büyük bir kısmının tahrip olduğu görülmüştür. Podyumlu yapının zeminini oluşturan düzgün kesilmiş farklı ebatlarda ki traverten blokların iki farklı şekilde zemine yerleştirildiği görülmektedir. Zemin taşları, zeminin kuzey bitiminde yapının inşa yönüne göre doğu batı yönünde yatay yerleştirilerek dikey yerleştirilmiş diğer zemin taşlarının kuzeye doğru kayması önlenmiştir (Resim: 9). Podyumlu yapının bazı zemin blokları üzerinde Θ , E, A gibi olasılıkla taşların imal edildikleri atölyeyi işaret eden harfler bulunmaktadır. Yapının doğusunda, zeminin kuzeyini sınırlandıran doğu batı yönlü yatay yerleştirilmiş zemin bloklarının kuzey uzun kenarı üzerine, dikdörtgen düzgün kesilmiş mermer iki blok yerleştirilmiştir. Büyük bir kısmı tahrip olmuş bloklar olasılıkla sütunların oturduğu stylobatı oluşturmak ve yapı merkezini çevreleyen sütunlu galeriyi taşımak amacıyla yapılmıştır. Erken Bizans Döneminde yapılan yeni düzenlemelerle sütunların oturduğu bloklar doğu duvarına yaslandırılmış kuzey-güney yönlü dikdörtgen planlı ve olasılıkla havuz olarak kullanılan düzenlemenin altında kaldığı görülmüştür. Podyumlu yapının zemini doğuda tahıl ambarından kuzeye doğru uzanan ve *opus caementicium* tekniğinde inşa edilen batı duvarıyla sınırlanmaktadır.

Geç Dönem düzenlemeleriyle ilgili olarak; podyumlu yapının güneyinde, doğuda tahıl ambarına, güneyde tonozlu bir yapıya yaslandırılmış 7 oturma

sirasından oluşan ve büyük bir kısmı günümüze sağlam kalabilmiş oturma platformu yer alır. Oturma platformunu oluşturan basamaklar farklı ölçülere sahiptir. Oturma platformu düzgün kesilmiş dörtgen traverten blokların bir-biri üzerine bindirilmesiyle oluşturulmuştur. Güney oturma basamaklarının kuzey aksında, yapının kuzeyine inşa edilmiş ancak günümüze sadece çay ve moloz taşlarla yapılan alt yapısı kalabilmiş podyumlu yapının kuzey oturma basamakları bulunur. Böylece yapının kuzeyi ve güneyi 7 oturma basamağın-dan oluşan tribün benzeri bir yapılanma ile tekrar düzenlenmiştir.

Genel olarak M.S. 4 -5 yy. a tarihlendirilen günlük kullanım kaplarına ait çanak, kâse, çömlek, sivri dipli *amphora*, testi, matara ve *unguentarium* gibi parçalar bulunmuştur.

1.4 Agora

Kent merkezinde M.S. 4. yy. sonu- M.S. 5. yy. başlarında kuzey güney yön-lü dikdörtgen planlı olarak inşa edilen agoranın güneyinde sütunlu cadde, doğu bitişiğinde, Hierapolis Caddesi, batısında ise *bouleuterion* yer almaktadır. 50x70 m. ölçülerinde ki bir alana konumlandırılan agoranın Geç Roma Dönemindeki son halini yansıtan günümüzdeki görünümü, daha önceki dönemlerde aynı yerde inşa edilen daha erken tarihli agora ile aynı yerde planlanmış olmalıdır. (Resim: 1). Agoranın güney, batı ve kuzey sınırlarını sütunlu galeriler oluştururken, doğu sınırını Hierapolis Caddesi doğu portiğinde yer alan sütun sırası oluşturmaktadır. Doğu sınıra yeni bir sütunlu galeri yapmak yerine, cadde portiğini oluşturan sütunlu galeri düzenlemesi bu eksiği tamamlamıştır.

Agoranın zemine çeşitli geometrik şekiller sahip, ağırlıklı olarak onyx cinsi taşların kullanılmasıyla oluşturulan *opus sectile* döşemeye sahiptir. Stoanın güneyi sütunlu caddeye açılırken, kuzeyi geçişe kapalıdır. Bunun sebebi agoranın iki ucunda, kuzeyinde ve güneyinde oturma platformları yer almaktadır. Bu platformlardan kuzeydekinin bir kısım basamağı, ilk yapım evresinin ardından yükseltilerek farklı bir amaç doğrultusunda kullanılmış olmalıdır. 2012 - 2014 yılları arasında sürdürülen agora kazı ve restorasyon çalışmaları,

2015 yılında agora kuzey oturma platformu (tribün) üzerinde devam etmiştir. Kuzey oturma platformu, güney oturma platformu gibi doğu- batı yönlü orjinalinde 7 oturma sırasından oluşmasına rağmen alttan üstte doğru 6 ve 7. oturma sıralarının üzerine yukarıdaki cümlelerde bahsedilen geç dönemde yapılmış duvar örgüsü inşa edilmiştir. Basit duvar örme tekniğiyle yapılan bu duvarın dış kısımları düzgün kesilmiş dörtgen bloklarla örülürken araları moloz taşlarla doldurulmuştur. Böylece kuzey oturma basamaklarının M.S. 4. yy. da ki düzenlemesi yedi sıradan oluşurken, M.S. 5- 6. yy.ın başlarında basamak sırası beşe düşürülerek geç dönem düzenlemesi olarak kullanılmaya devam etmiştir (Resim: 10).

2015 kazı çalışmalarında platformun batı doğu yönünde 28 ile 31.50. metreleri arasında yapılan kazı çalışmaları sonunda, basamak sıralarını oluşturan blokların standart olmayan ölçülerde ki düzgün kesilmiş dörtgen traverten blokların birbiri üzerine yerleştirilmesiyle oluşturulduğu görülmüştür. Basamak ön yüzlerinde A, M, Π, E gibi Grekçe harfler bulunur. Bu alanda yapılan kazı çalışmalarında açığa çıkartılan zeminin daha önceki yıllarda açığa çıkartılan zemin gibi sıkıştırılmış toprak olduğu ve doğuya doğru zemin yapısının değişmeden devam ettiği görülmüştür. Kuzey oturma platformunun doğu ucu iki cephelidir (Resim: 11). Güney cephesi agoraya bakarken doğu cephesi Hierapolis Caddesi'ne açılmaktadır. Oturma basamakları, batısında ortaya çıkartılan basamaklar gibi orjinalinde 7 basamak sırasından oluşmaktadır. Ancak alttan üstte doğru 6 ve 7. basamak sırası ve 7. basamağın bittiği yerden başlayan yürüyüş alanı üzerine geç dönemde yapılmış duvar örgüsünün inşa edilmesiyle basamak sırası agora kuzey oturma platformunun batı yarısında olduğu gibi 5'e düşürülmüştür. Agora kuzey oturma platformu kuzey bitişiğinde doğu batı yönlü devam eden stoa, doğuda Hierapolis Caddesi ile sınırlandırılmaktadır. Batıya doğru ilerleyen stoa, düzgün kesilmiş dörtgen traverten bloklar ile inşa edilmiş *bouleuterion*un kuzey paralelinde devam etmektedir. Kuzeyinde ise 2.50 m. aralıkla yerleştirilmiş doğu- batı yönlü devam eden sütun dizisi bulunmaktadır. Agora kuzey oturma platformu kuzey bitişiğine yaslandırılmış olan doğu batı yönlü Agora'nın kuzey stoasına, doğuda 7 basamakla Hierapolis Caddesi'nden çıkılarak ulaşılmaktadır. Agora kuzey oturma platformu ve kuzey bitişiğinde ki kuzey stoanın birlikte planlanarak

inşa edilen kuzey güney yönlü doğu cephesi toplam 11 m. dir. Doğu cephe-
de merdiven düzenlemesini oluşturan basamak sıraları kuzeyinden güneye
doğru 5.60 m.si kuzey stoaya çıkış için kullanılmaktadır. Basamaklar bindir-
me tekniğinde dörtgen düzgün kesilmiş traverten bloklarla oluşturulmuştur.
Merdiveni oluşturan basamakların bittiği üst 7. basamak hizasında *opus sectile*
taban döşemesi yer alır. Kuzey stoa zemini doğu batı yönlü onyx malzeme-
den yapılmış geometrik şekilli mermer ve taş plakalar yerleştirilerek almaşık
düzene sahiptir. Zemin batıya doğru oldukça tahrip olmuştur. Agora kuzey
stoa zemini kuzeyde sütun kaidelerinin oturduğu *stylobati* oluşturan traver-
ten bloklar ile sınırlanarak stoa zemin düzenlemesi bitirilmiştir. Doğu batı
yönlü yatay yerleştirilmiş bu traverten bloklar üzerine ise attik- ion kaideler
yerleştirilmiştir. Kaidelerin üzerinde genelde üç tamburdan oluşan mermer
sütunlar yer alırken bunların üzerinde dil motifli başlıklar yerleştirilmiştir.
Agoranın kuzeyinde yer alan sütun sırasının, Erken Bizans Döneminde batı-
ya doğru uzatılarak devşirme malzemelerin etkin olarak kullanıldığı görül-
mektedir. Bu alandaki düzenlemeler daha çok aynı yüzyıl içerisinde işlevini
kaybeden *bouleutherion*un kuzey kısa cephesinde yer alan kapıların taş örgü-
le kapatılmasıyla, yapı önünde yer alan boşluğun farklı işlevlere sahip ışık ya
da mekânlarla tekrar kullanılmasıyla ilgilidir.

1.4 Güney Nekropolü

Tripolis antik kent merkezinin yaklaşık 600 m. güneyinde sit alanı dışında
kum ocağı olarak kullanılan tarlada 09.06.2015 tarihinde hafriyat sırasında 1
adet sütunlu lahit bulunmuştur (Resim: 12). Kum ocağı işletmecilerinin Denizli Müze Müdürlüğü'ne ve kazı ekibine haber vermesiyle kazı alanına gi-
dilmiş ve kazı ekibince gerçekleştirilen temizlik çalışmaları sonrasında lahit
Müze Müdürü H. Hüseyin Baysal ve Müze Müdürlüğü'nde çalışan arkeolog-
ların denetiminde kazı evine taşınmıştır.

TR.15.GN.L1 buluntu numarası verilen lahit orta gözenekli gri/beyaz da-
marlı mermerden yapılmıştır. Lahit teknesinin 2 kısa kenarı ve 1 uzun kenarı
üzerinde kabartma figürler yer almaktadır. İki kısa cephesinin bir yüzünde

Psykhé ve Eros betimlenirken diğér kısa yüzde ise Ganymedes ve Kharon betimlenmiştir. Figürlü olan uzun yüzde ise sırasıyla Hermes, Narkissos, Meleager, Herakles ve Thanatos betimlenmiştir. Herakles ve Thanatos yüksek kabartma şeklindedir. Diğér uzun kenarı ise kaba yonulu bırakılmış olup herhangi bir figür bulunmamaktadır. Figürler burgu yivli sütunlar arasında kemer içerisinde betimlenmiştir. Lahit mezarın kapağı beşik çatı formunda olup köşe akroterlerinin birinde uzanır pozisyonda Eros betimlenirken diğér kısa kenarındaki akroterde ise Psykhé betimlenmiştir. Çörteler ise cepheden betimlenen aslan başı şeklindedir. Her iki kısa kenar alınlığında kalkan yer alır. Lahit üzerindeki betimlemeler göz önüne alındığında M.S. 3. yy. a tarihlenebilir.

TR.15.GN.L1 numaralı bu lahdin içerisindeki toprak tabakasının kazısı sırasında dorsal pozisyonda biri kadın ve diğeri erkek 2 adet iskeletle karşılaşmıştır. İskeletler büyük oranda deforme olmuş durumdadır.

2. 2015 YILI KORUMA VE ONARIM ÇALIŞMALARI

23.12.2014 tarihinde Denizli Valiliğı arayıcılığıyla T.C Kültür ve Turizm Bakanlığı Kültür Varlıkları ve Müzeler Genel Müdürlüğü'ne gönderilen 6105 sayılı yazısı uygun bulunarak, Tripolis antik kenti 2015 yılı kazı- sondaj izni ve Aydın Kültür Varlıklarını Koruma Kurulu'nun 26.12.2014 tarih ve 3444 sayılı karar/izinleriyle, Geç Roma agorası batı stoa restorasyon çalışmaları 13.03.2015 tarihi itibariyle başlatılmıştır.

Diğér çalışma alanları; antik kent merkezinde bulunan ve ziyaretçilerin yoğun olarak gezdiği; Hierapolis Caddesi ve doğu portiğı, kemerli yapı, Erken Bizans kilisesi 4, agora batı stoa, Roma dükkânları gibi yapılarda doğal yollarla oluşmuş ve yapılara zarar verebilecek nitelikte dış etmenlerin temizlenmesi ve bakım çalışmaları oluşturmuştur.

Restorasyon ve konservasyon çalışmaları uluslararası çerçevede alınan koruma ve onarım kararları doğrultusunda alanında uzman kazı heyet listesinde belirtilen restoratörler tarafından yürütülmüştür.

2.1 Kazı Alanında Gerçekleştirilen Çalışmalar

2.1.1 Agora Batı Stoası

Agora batı stoasında daha önceki yıllarda kazısı tamamlanarak orijinal yerlerine sabitlenmemiş ancak prova çalışması yapılmış güneyden kuzeye doğru 17 sütun bulunmaktadır. Stoa üzerinde kazı çalışmalarının tamamlanmasıyla 18 ile 23. sütunların restorasyon çalışmaları başlatılmış, sütun ve sütunlara ait parçalar kazı çalışmaları sırasında buluntu durumlarına göre kaldırılarak batı stoa zemini üzerine prova çalışması yapılması amacıyla taşınmıştır. Sütunları oluşturan tamburların büyük parçalar halinde kırıldığı, yüzeylerinde kopmaların ve derin çatlakların olduğu görülmüştür. Restorasyon ve konservasyon çalışmalarında kırık durumda bulunan başlıklara ait parçalar anastylis esas alınarak birleştirilmesi amacıyla yüzey temizlikleri yapılmıştır. Agora batı stoası güneyden kuzeye doğru 18 ile 23. sütunları oluşturan tamburların ve sütun kaidelerinin yüzey temizliğine devam edilmesi ve tamburlardan kopan parçaların orijinal yerlerine epoksi yapıştırıcılarla sabitlenmesi sürdürülmüştür. Bu çalışmalar sırasında gerekli görünen tümlenebilen parçaların birbirlerine daha iyi tutturulması amacıyla 'U' kenetler yardımıyla desteklenerek sütunlara esneklik ve dayanıklılık kazandırılmış, statığı arttırılmıştır.

Batı stoada bulunan sütunlu galeriyi oluşturan kırık halde çok parçalı sütun altlıklarının bir kısmı yerlerinden alınarak yüzey temizliği yapılmış kırık parçalar epoksi taş yapıştırıcısı yardımıyla yapıştırılmış parçaları birleştirilmiştir. Ayrıca sütun kaidelerinin ve kaide üzerine gelen mimari öğelerin statığının arttırmak amacıyla, sütun kaidesinin zemine oturan yüzeyinde file ve epoksi taş yapıştırıcısı kullanılmıştır. Ayrıca çatlak halde kırılma riski yüksek olan sütun tamburları çatlak kısımlarından ayrılmış, yüzey temizliği yapılmış ve sağlamlaştırılmıştır. Bunun yanında sağlamlığının arttırılması amacıyla tamburların üst çaplarına "U" krom çelik malzemeden kenetler yapılmıştır. Sütun tamburunun statığını arttırmak ve esneklik kazandırmak amacıyla kenetlerin üzerine kurşun eritilerek dökülmüştür. Agora batı portığının batısında zemine devrilmiş şekilde bulunan kemer sırası orijinalde kullanılan harç karışımını analizlerinin yapılmasının ardından aslına uygun olarak orijinal tuğlalar ile kemer biçimi kısmi olarak karşılıklı şekilde örülmesi işi tamam-

lanmıştır. Ayrıca portik boyunca batı yönünde devam eden duvarlarda payelerin, orijinal tuğlalar kullanılarak yükseklikleri arttırılmış ve kireç harcı ile derz dolgularının bir kısmı sağlamlaştırılmıştır. Bu çalışmalar sonunda Agora batı portiğinin batısını sınırlandıran geç dönem duvar örgüsünün kuzey yönünde devam eden duvarlarında payeleri, orijinal tuğlalar ve taşlar kullanılarak bir sıra yüksekliklerinin arttırılması (capping) ve kireç harcı ile derz dolgularının yapılması tamamlanmıştır.

Agora batı stoasının kuzeybatı ucunda kazı çalışmaları sırasında yıkılmış halde bulunan iki paye üzerinde yükselen taş kemerin orijinal taşları tespit edilmiş, anastylosis esas alınarak yerinde denemeleri yapılmış ve traverten kemer taşları ahşap kalıplar yardımıyla birbiri üzerine yerleştirilerek ayağa kaldırılmıştır (Resim: 13).

2.12. Hierapolis Caddesi ve Doğu Portiği

Hierapolis Caddesi'ndeki restorasyon çalışmaları Aydın Kültür Varlıklarını Koruma Kurulu'nun 16.10.2015 tarih ve 4319 sayılı karar/izinleri doğrultusunda sürdürülmektedir.

Hierapolis Caddesi doğu portiği üzerinde geç dönem düzenlemeleri ve mekânlar yer almaktadır. Güneyden kuzeye doğru açığa çıkartılan 3. Mekânın kuzeydoğu iç köşesinde yer alan ağırlıklı pişmiş toprak malzeme kullanılarak yapılan, traverten, mermer ve moloz taşlarla oluşturulan ocak düzenlemesinin yüzey temizliği yapılmıştır. Ocağın üst merkezine yerleştirilmiş olan ve kırık halde bulunan kabın kırık parçaları tespit edilmiş, kırık yüzeylerinin temizliği yapılarak peligom yapıştırıcı malzemesiyle yapıştırılmıştır. İşlik olarak kullanılan aynı mekânın (Mekân 3) kuzeybatı iç köşesinde yer alan silindirik formlu teknenin kırık parçaları tespit edilmiş, kırık parçaların yüzey temizliği yapılarak taş yapıştırıcısıyla yapıştırılmıştır.

Kemerli Yapı girişinde, Hierapolis Caddesi doğu portiğini batıda sınırlandıran sütun dizileri arasındaki geç dönem duvar örgüsünün derz araları temizlenmiş ve yıkılma riski oluşturan taşlar, orijinaline uygun harç malzemesiyle sağlamlaştırılmıştır. Ayrıca Hierapolis Caddesi üzerinde heykeller için

yapılmış ayakların restorasyonuna devam edilmiştir. Bu çalışmalarda heykel ayakları ve bu ayakların oturduğu kaideler orijinal yerlerinden temizlenmesi ve güçlendirilmesi amacıyla alınmıştır. Alınan blokların alt yapısının harçlı moloz ve mermer parçalarıyla desteklendiği görülmüştür. Yapılan restorasyon çalışmalarında da aynı teknik kullanılarak orijinalliğini bozmadan özgün değeri korunarak altlıkların zemin üzerinde düzgün bir seviyede sabitlenmesi için alt yapısı oluşturulmuş ve orijinal yerlerine kazı sırasında buluntu durumuna göre orijinal yerlerine yerleştirilmiştir.

Hierapolis Caddesi üzerinde, sütun tamburları, sütun kaideleri ve heykeller için yapılmış ayakların üzerine gelen taç bloklarının restorasyonuna devam edilmiştir. Sütun tamburlarının kırık parçaları tespit edilerek kırılma açısına göre yüzey temizliği yapılmıştır. Tümlenebilir parçaları epoksi taş yapıştırıcı ve krom-çelik çubuklar yardımıyla yapıştırılmıştır. Restorasyonu gerçekleştirilen sütun tamburları orijinal yerlerine prova amaçlı dikilmiştir (Resim: 14).

Hierapolis Caddesi'ni doğuda sınırlandıran doğu portik duvarı önünde yükselen heykel ayağı üstüne gelen parçalı halde bulunan taç bloklarının kırık parçaları tespit edilerek kırılma açısına göre yüzey temizliği yapılmış ve epoksi taş yapıştırıcısıyla yapıştırılmıştır. Taç bloğunun statliğini arttırmak için kenet yuvaları hazırlanıp krom-çelik kenetler ile sağlamlaştırılmıştır.

Hierapolis Caddesi üzerinde, doğu portik duvarından kuzeye doğru 15. Attik-İon sütun kaidesinin çok parçalı tümlenebilir nitelikteki parçaları tespit edilerek, yüzey temizliğinin yapılmasının ardından epoksi taş yapıştırıcısıyla yapıştırılmıştır. Ayrıca sütun dizilerini oluşturan sütun tamburlarının mekânîk temizliği yapılmıştır. Kaidenin üst yüzeyine parçaların kaymasını önlemek ve dayanımını arttırmak amacıyla kenetler atılmıştır. Kenetlerin üzerine ise kuruşun dökülerek metalin esnekliği sağlanmış, metal yorgunluğu azaltılmış ve ara boşluklar doldurulmuştur. Ayrıca Hierapolis Caddesi'ni doğuda sınırlandıran doğu portik duvarı önünde yükselen heykel ayaklarının ve altlıkların yüzey temizliği yapılarak derz araları orijinal harca uygun olarak hidrolik kireç, kaymak kireç ve kum karışımıyla hazırlanan harç malzemesiyle doldurulmuştur. Ayrıca altlıklarının oturduğu zeminlerin orijinaline sadık kalınarak hazırlan

zemin üzerinde heykel ayakları ve altlıklarının prova çalışması yapılmıştır (Resim: 15). Cadde boyunca uzanan yazıtlı ve yazıtsız olan heykel kaideleri ve taç kısımları krom- çelik ve epoksi reçineler kullanılarak yerlerine sabitlenmiştir. Kaide ile taç arasında kalan boşluğa kum, traverten tozu ve kaymak kireç karışımı ile harç hazırlanarak boşluklar doldurulmuştur.

Hierapolis Caddesi doğu portişinin kuzeye doğru ilerlediği ve podyumlu yapının güney duvarıyla sınırlandığı kısımda sürdürülen prova çalışmalarında kare formlu iki tamburdan oluşan sütun görevi görmüş ayak orijinal yerlerine kaldırılmıştır. Ayrıca bu yapıya ait kırık ve çok parçalı halde bulunan mimari öğelerin sağlamlaştırma çalışmasının bir kısmı tamamlanmıştır.

2.1.3 Erken Bizans Kilisesi 4

2012 yılında kazı çalışmalarına başlanan Erken Bizans kilisesi 4, sütunlu cadde ve Erken Bizans sur duvarının kuzeyinde, kemerli yapının güney bitişinde bulunmaktadır. İlk evresi M.S. 5- 6. yüzyıla tarihlendiren kilisenin kazı ve restorasyon çalışmaları 2013-2014 yıllarında tamamlanmıştır. Erken Bizans kilisesi 4'ün duvarları üzerinde bulunan fresklerin üzeri nemden ve dış etkilerden korunması amacıyla koruma kriterlerine uygun bir örtüyle kapatılmıştır. 2015 yılında ise daha önceki yıllarda olduğu gibi belirli aralıklarla bu örtülerin yenileme çalışmaları yapılmıştır.

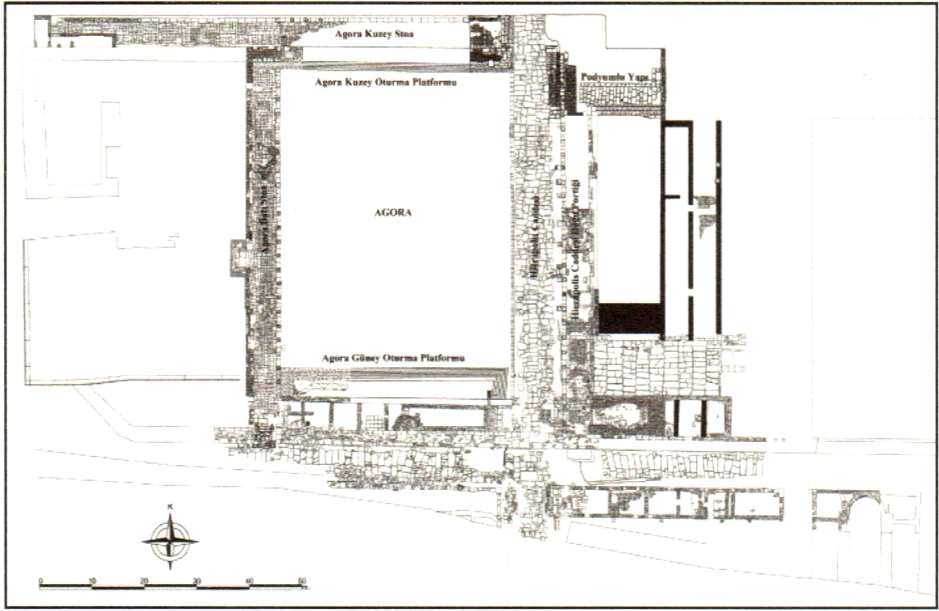
2.1.4 Taberna 2

Taberna 2, kazı çalışmaları sırasında kırık ve dağınık halde bulunan süpürgelikler, temizlenip gruplandırılarak duvar yüzeyinde denemeleri yapılmıştır.

DİĞER ÇALIŞMALAR

Denizli İl Kültür Turizm Müdürlüğü ve Tripolis Kazı Başkanlığı tarafından birlikte hazırlanan ve Güney Ege Kalkınma Ajansı tarafından destekle-

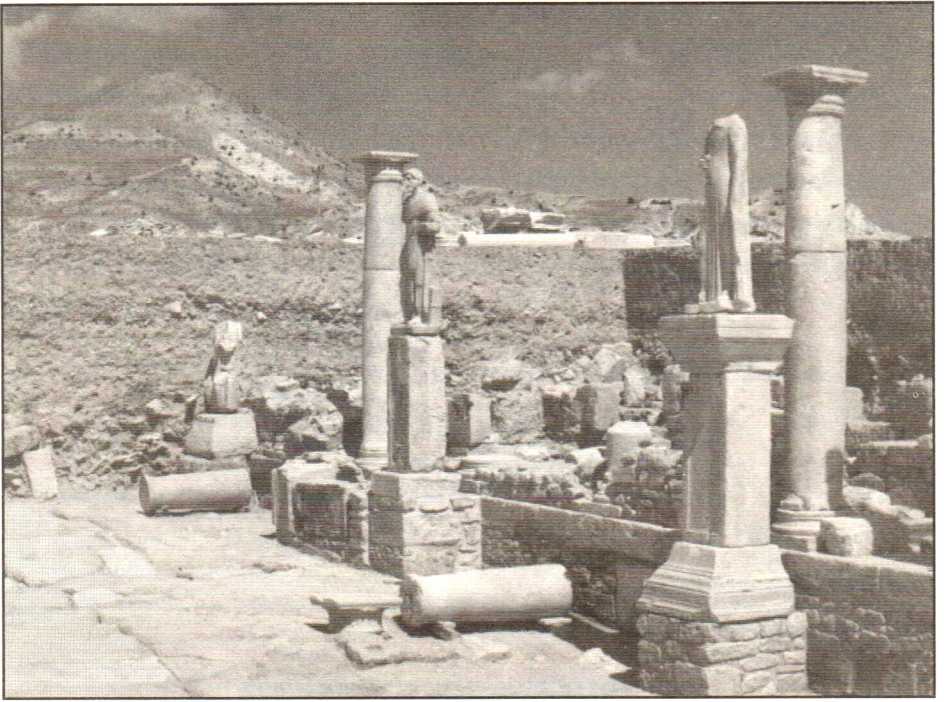
nen, "Tripolis Antik Kenti Koruma ve Tanıtım" projesi 27.06.2015 tarihinde bitirilmiştir. Bu proje kapsamında 2015 yılı içerisinde antik kenti ziyaret eden 4500 kişiden fazla yerli ve yabancı ziyaretçinin kent yapıları hakkında doğru bilgi edinebilmeleri için Türkçe ve İngilizce hazırlanmış tanıtım kitapçığından faydalandırılmıştır. Ayrıca ziyaretçilerin yönlendirilmesi ve yapılar hakkında bilgi edinebilmeleri amacıyla gezi güzergâhı üzerinde ve kazısı tamamlanan yapıların önüne Kültür Turizm Bakanlığı yönetmeliği doğrultusunda bilgi ve yönlendirme panoları yerleştirilmiştir.



Resim 1: Kazısı yapılan alanların taş planı.



Resim 2: Hierapolis Caddesi.



Resim 3: Hierapolis Caddesi'nde payeler üzerinde yükselen heykeller.



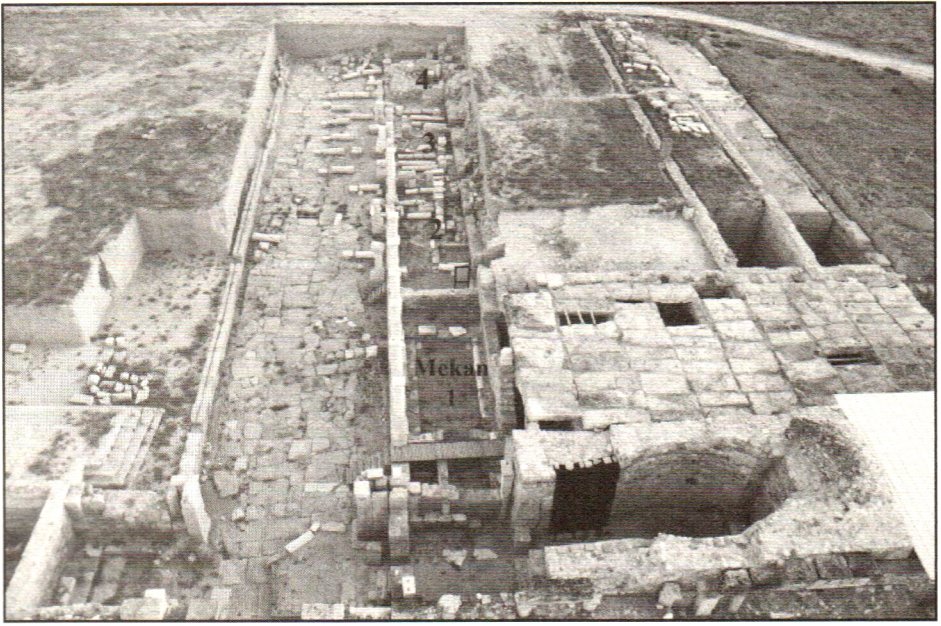
Resim 4: Sağda Hierapolis Caddesi, solda podyumlu yapı.



Resim 5: Hierapolis Caddesi Doğu Portiği kuzeyden görünümü.



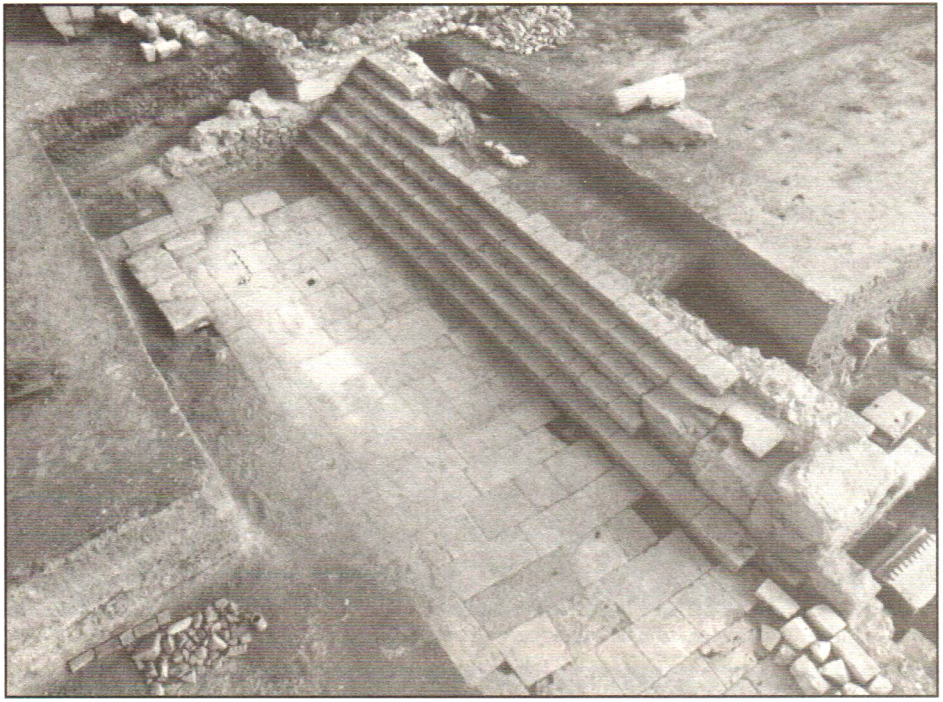
Resim 6: Hierapolis Caddesi Doğu Portiği 3. mekân



Resim 7: Hierapolis Caddesi Doğu Portiği 4. mekân.



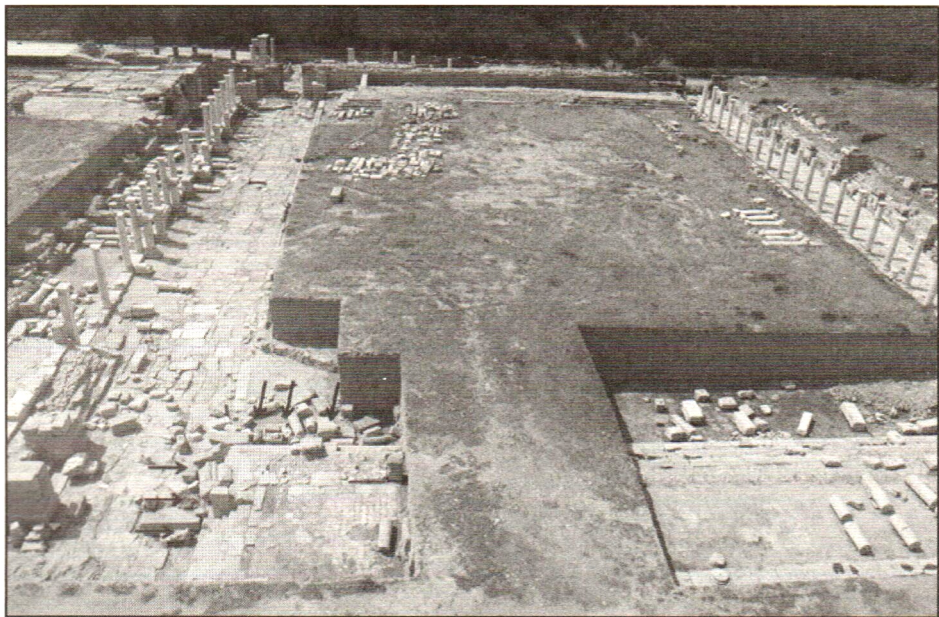
Resim 8: Podyumlu yapı.



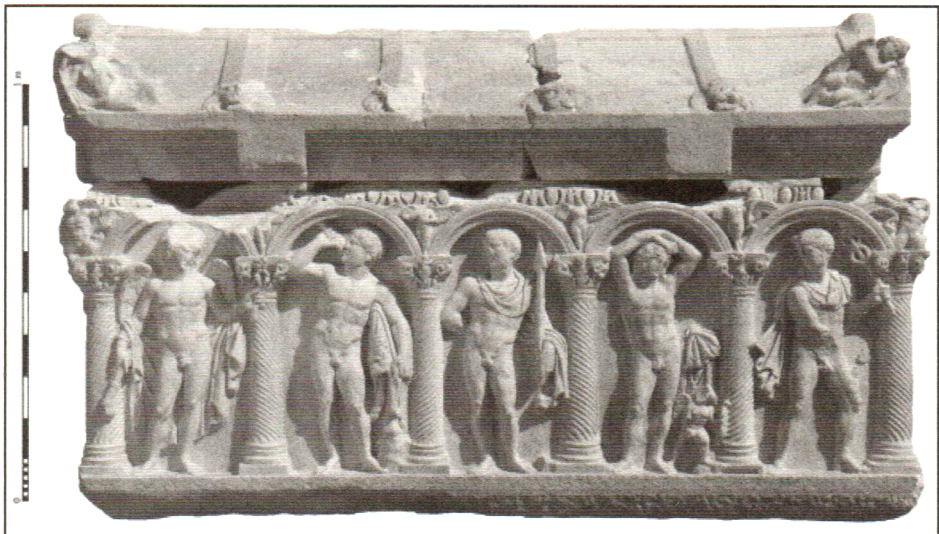
Resim 9: Podyumlu yapının zeminini oluşturan traverten bloklar.



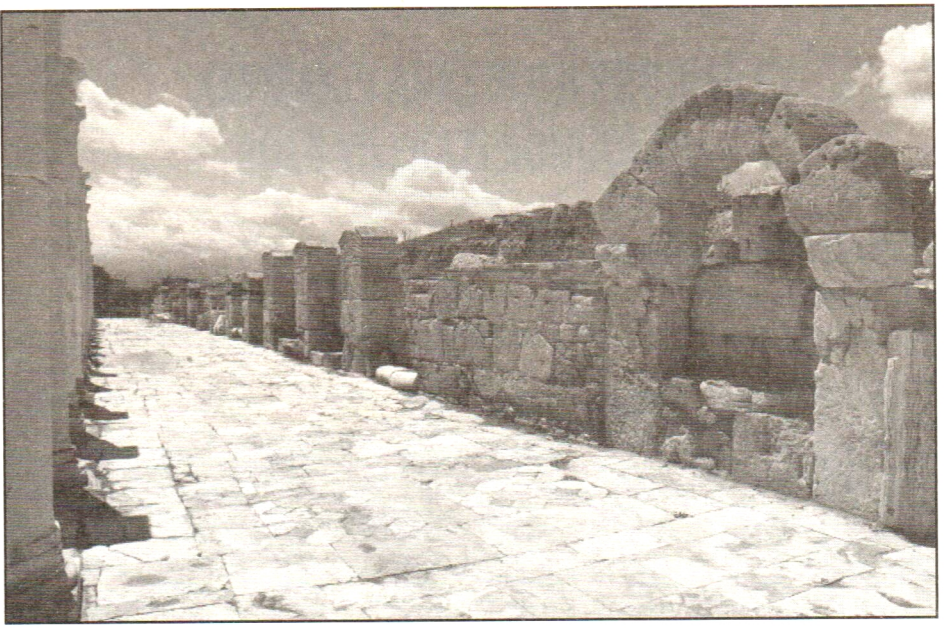
Resim 10: Agora kuzey oturma basamakları.



Resim 11: Agora kuzey oturma basamakları dođu cephesi.



Resim 12: TR.15.GN.L1 buluntu numarası verilen lahit.



Resim 13: Agora batı stoası taş kemer restorasyonu.



Resim 14: Hierapolis Caddesi restorasyon çalışması.



Resim 15: Heykel ayakları ve altlıklarının restorasyon çalışması.