

ARKİTEKT

AĞUSTOS - EYLÜL 2015 YAZ DÖNEMİ SAYI: 525 YIL: 82 15 TL KKTC: 20 TL

FM VİŞİK UNIVERSITY - FACULTY OF ARCHITECTURE
ARCHITECTURAL DESIGN STUDIO II

DOĞAÇAN GÜL
212AR5005



SECTION 1



EAST ELEVATION



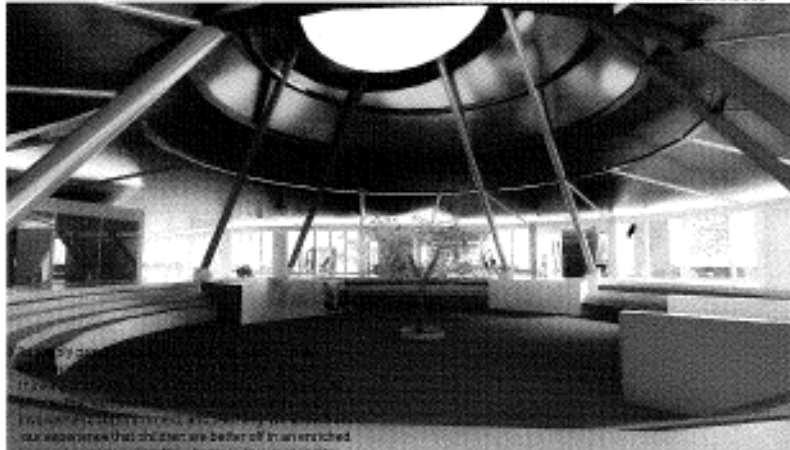
SECTION 2



WEST ELEVATION

FM VİŞİK UNIVERSITY - FACULTY OF ARCHITECTURE
ARCHITECTURAL DESIGN STUDIO II

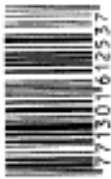
DOĞAÇAN GÜL
212AR5005



Our experience that children are better off in an enriched and well provisioned setting because they respond to exciting stimuli, and, through their natural curiosity, discover information on their own. But much more can happen when the teacher is open to life herself and can use her environment as a support system for learning. So we believe that we can design better places which help teachers use the environment effectively. Thus, in this building we designed total areas which have flexible functions. By these areas, teachers are going to use their environment more effectively.



ISSN 1301-6121



9 771301 612537

İçindekiler

- 6 _____ ŞİRKET HABERLERİ
- 8 _____ GEÇ MODERNİZM'İN ÇAĞDAŞ TÜRK
MİMARLIĞI'NDAKİ YANSIMALARI Rana KARASÖZEN,
- 26 _____ LOFT'UN NEW YORK'LU KÖKENLERİ Ecce CEYLAN BABA,
- 36 _____ SELÇUK ÜNİVERSİTESİ MİMARLIK BÖLÜMÜ
TEMEL TASAR METODOLOJİSİ Mehmet UYSAL,
Kerim ÇINAR,
- 48 _____ MİMARİ TASARIM EĞİTİMİNİN
NERESİNDEYİZ? Zafer ERTÜRK,
Tunca GÜZELOĞLU,
- 58 _____ SÜRDÜRÜLEBİLİR KENTSEL KORUMA
YAKLAŞIMI Mustafapaşa (Sinassos) Örneği, Türkiye Koray ÖZCAN,
Ümmügülsüm TER,

ARKİTEKT

Kurucusu Zeki Sayar

Yayıncı/Publisher

Şafak Gazetecilik ve Matbaacılık A.Ş.

Genel Yayın Yönetmenleri/Editor in-chief

Zafer Ertürk

Yavuz Koşaner

Yazı İşleri Müdürü

Aydın Türker

Haber Müdürü

Yavuz Ertürk

Reklam Rezervasyon

Tel: (212) 279 75 77

Fax: (212) 278 29 30

İmtiyaz Sahibi

Şafak Gazetecilik ve Matbaacılık A.Ş.

Adına İpek Türker

Yazı İşleri

Esentepe Mah. Büyükdere Cad. Ecza Sok.

No: 5 Kat: 2, 34394 Levent-İstanbul

Tel: (212) 279 82 27

Fax: (212) 278 29 30

İdare Merkezi

Evliya Çelebi Mah. Meşrutiyet Cad.

No: 92 Kat: 4 Da:8 Beyoğlu-İstanbul

Yayın Türü

Yerel Süreli Yayın

Baskı

İhlas Gazetecilik A.Ş.

Merkez Mah. 29 Ekim Cad. İhlas Plaza

No: 11A/41 Yenibosna/İstanbul

Tel: (212) 454 30 00

Dağıtım

YAYSAT

Arkitekt dergisi ile tekrar buluşmak bize olağanüstü bir keyif veriyor. Seksen yıllık dostla tekrar bir araya geliyoruz. Bu kez biraz farklı. Daha nitelikli bir baskı, daha düzenli bir yayın programı sunmak amaçlanıyor.

Bu durum yeni bir heyecan yaratıyor. Bu sayıyı bir deneme kabul ediyoruz.

İleriki sayılarda yeni bir programla devam edeceğiz. Bu programın temel niteliği her sayıda yeni bir dosya ile karşınıza çıkmak olacaktır.

Bugün ülkemizde ve KKTC'de toplam 128 Mimarlık okulu bulunmaktadır. Bu sayı hepimizi ürkütüyor. Bu Mimarlık okullarının niteliği nedir sorusuna yanıt bulmak üzere gelecek sayıdan itibaren, Mimarlık okulları, eğitim programları, nitelikleri ve sorunları üzerinde görüşleri iletmeye çaba göstereceğiz. Bu sayı giderek neden bu ölçüye vardı? Kim/kimler, hangi kurum ve kuruluşlar bu durumdan sorumludur? Sorularına yanıt veya yanıtlar arayacağız. Diploma ile meslek uygulama yetkisinin kazanılması durumu ve bu durumun doğurduğu sorunlar, "vakıf üniversitesi" adı altında açılan üniversitelerin, özellikle Mimarlık eğitiminde ortaya çıkardığı sorunlar ayrıntıları ile tartışılacaktır.

Bu sayının yanında kontenjanların çok olmasının da doğurduğu nitelik sorunları ayrıca ele alınacak konular arasındadır. Bugün ülkemizde yaklaşık 60.000 Mimarlık öğrencisi vardır. Bu rakam neyi ifade ediyor? Dersleri kimler veriyor ve nasıl veriyor? Bütün bu sorunların yanında bir de İngilizce eğitim konusu var. Bu okulların çoğunda İngilizce eğitimin bulunduğu iddiası vardır. İngilizce eğitim ne ölçüde ve kimler tarafından yapılıyor? Sağlıklı bir eğitimin yabancı dilde yapılması mümkün müdür? Yabancı dilde eğitimin altyapısı var mıdır? Dünya'daki gelişmeler nasıl ve ne ölçüde izleniyor? Türkiye'ye özgü neler yapılıyor? İşte böyle yüzlerce soru var. Bu sorular ileriki sayılarda ve farklı ortamlarda ele alınarak tartışılacaktır.

Önümüzdeki sayılarda farkı konularda buluşmak üzere sağlık ve esenlikler dileriz.

Zafer ERTÜRK - Yavuz KOŞANER

SÜRDÜRÜLEBİLİR KENTSEL KORUMA YAKLAŞIMI

Mustafapaşa (Sinassos) Örneği, Türkiye

Koray ÖZCAN *

Ümmügölsüm TER**

Bu çalışmanın amacı, Mustafapaşa (Sinassos) yerleşmesi kentsel sit alanında gerçekleştirilen analitik araştırma sürecinde elde edilen bulgulara dayanılarak, sürdürülebilir kentsel koruma yaklaşımı temel alınarak üretilen yöntem izlencesi, eşliğinde geleceğe dönük koruma–geliştirme stratejilerinin belirlenmesidir. Bu stratejiler; sosyal–kültürel, ekonomik, ekolojik, yönetsel ve mekânsal sürdürülebilirlik içerikleri kapsamında geliştirilmiştir. Çalışma sonunda; kültürel miras yönetimi üst başlığı altında planlama, yönetim, katılım ve finansman modellerine ilişkin öneriler ayrıntıda değerlendirilmiştir. Birincisi, koruma–geliştirme stratejilerine ilişkin planlama–uygulama sürecini tanımlayan Planlama Modelidir. İkincisi, kurumsal–hukuksal mekanizmayı tanımlayan Yönetim Modelidir. Üçüncüsü, planlama–uygulama sürecine geniş katılım ve işbirliği sağlanmasına yönelik açılımlar sunan Katılım Modelidir. Dördüncüsü ise finansman kaynak ve olanaklarına ilişkin alternatifler sunan Finansman Modelidir.

Anahtar Kelimeler: Kentsel koruma, kültürel miras yönetimi, sürdürülebilirlik, Mustafapaşa (Sinassos).

SUSTAINABLE URBAN CONSERVATION APPROACH

A Case Study for Mustafapaşa (Sinassos), Turkey

ABSTRACT

The aim of this study is to determine the conservation–development strategies by using a method based on sustainable urban conservation approach in the case of conservation site area of Mustafapaşa (Sinassos). These strategies are developed in the context of social–cultural, economic, ecological, managerial and also, spatial sustainability indicators. As a result of the study, some suggestions have been made about planning, management, participation, and financial models within a context of cultural heritage management. Firstly, planning model is important to define the planning–implementation process on the conservation–development strategies. Secondly, managerial model reveals as an institutional–legal mechanism. Thirdly, a participation model depends on broad–base participation and collaboration. And finally, financial model indicates the alternatives solutions on financial resources and opportunities.

Keywords: Urban conservation, cultural heritage management, sustainability, Mustafapaşa (Sinassos).

GİRİŞ

Bu çalışmanın amacı, Mustafapaşa (Sinassos) yerleşmesi kentsel sit alanında gerçekleştirilen analitik araştırma sürecinde elde edilen bulgulara dayanılarak, sürdürülebilir kentsel koruma yaklaşımı temel alınarak üretilen yöntem izlencesi, eşliğinde geleceğe dönük koruma–geliştirme stratejilerinin belirlenmesidir. Bu stratejiler, sürdürülebilirlik içerikleri eşliğinde geliştirilmiştir. Çalışma sonunda, planlama–uygulama izlencesi, katılım–işbirliği modelleri, finansman kaynak ve

olanakları ile yönetsel altyapıya ilişkin birtakım öneriler ortaya konabilmiştir.

Çalışmanın, tarihsel kentler üzerine odaklanan planlama–uygulama çalışmalarına, sürdürülebilir kentsel koruma yaklaşımı temelinde gerek kentsel koruma gündeminin değişen kavramsal içeriğine ilişkin tartışmalar gerekse yöntem izlencesine ilişkin arayışlar açısından katkı koyacağı düşünülmektedir.

Bu çalışmada Mustafapaşa (Sinassos) yerleşmesinin seçilmesinin nedeni; Anadolu’da Hristiyanlığın ilk

yayılma alanı niteliğindeki Kapadokya Bölgesi'nde, tarihsel kökenleri Roma dönemine dek uzanan bir Hıristiyan-Rum yerleşmesi iken 1924 yılındaki Türk-Yunan karşılıklı nüfus değişimi ile sosyal-kültürel ve ekonomik altyapısı tamamen değiştirilen bir mübadele yerleşmesi niteliği kazanmasının ötesinde sahip olduğu doğal ve kültürel miras değerleri ile yakın gelecekte ulusal-uluslararası düzeyde kültürel turizm üst başlığı altında alternatif turizm gelişmelerine açık bir yerleşme olmasıdır. Diğer taraftan; Mustafapaşa (Sinassos) yerleşmesinin, uluslararası ve ulusal düzeyde koruma bilincini geliştirme çalışmaları ile yerel kültür değerlerinin yaşatılmasına ilişkin araştırmalara konu edilmesi ve Kapadokya Meslek Yüksek Okulu'nun sağladığı akademik-bilimsel ve teknik altyapı ile yerel koruma bilincinin oluşturulması ve ulusal-uluslararası düzeyde tanınırlığının sağlanması açısından önemli avantajlara sahiptir².

KONU ve KAPSAM

Bu çalışmanın konusu, Nevşehir ili, Ürgüp ilçesine bağlı ilk kademe belediyesi statüsündeki Mustafapaşa (Sinassos) yerleşmesinin, Gayrimenkul Eski Eserler ve Anıtlar Kurulu'nun 12.11.1999 tarih ve 1123 sayılı kararı ile 1. ve 3. derece doğal sit alanları ile çevrelenmiş yaklaşık 50,00 hektar (ha) alanı kapsayan kentsel sit alanıdır (Şekil 1 ve 2).



Şekil 1. Genel görünümü (Özbay 2007).

2009 yılı itibarıyla gerçekleştirilen alan tespit-güncelleme çalışmaları ve Nevşehir Kültür ve Tabiat Varlıklarını Koruma Kurulu ile Mustafapaşa Belediyesi'nden elde edilen bilgi-belgelerden, kentsel sit alanı içinde yaklaşık 115 tescilli yapının varlığı belirlenmiştir. Bu yapılar, kaya oyma ve yağma konutlardan oluşan sivil mimarlık eserleri ile kilise-şapel, cami, medrese, kervansaray ve köprü gibi anıtsal-kamusal hizmet yapılarından oluşmaktadır.

Çalışma kapsamında, kentsel sit kararından bugüne dek uzanan süreçte, Mustafapaşa (Sinassos) yerleşmesinin tarihsel gelişim süreci ve planlama geçmişinin irdelenmesinin, gerek yerleşmenin özgün mekânsal karakteristik ve işlevsel kimliğinin belirlenmesi gerekse koruma sorunsalının ve geleceğe dönük sürdürülebilir koruma-geliştirme stratejilerinin belirlenmesi açısından önemli ve gerekli olduğu düşünülmektedir.

Kentsel bilgi birikim süreci ve planlama geçmişi

Mustafapaşa (Sinassos) yerleşmesi, Anadolu'da Hıristiyanlığın ilk yayılma bölgesi olarak bilinen Kapadokya yöresinde kuzey-güney yönünde uzanan (Bey Deresi, Gibos ve Manastırlar Vadileri) bütünleşik vadiler zinciri arasında kurulmuştur. Bu açıdan, Roma dönemi sonunda -Hıristiyanlığın ilk yayılma çağıla-



Şekil 2. Çalışma Alanı

rında- gerek tüf tabakalarından oluşan yöreye özgü toprak yapısı gerekse vadiler arasındaki korunaklı konumunun sağlandığı doğal ve fiziksel avantajların etkili olduğu söylenebilir (Kostof 1979).

Mustafapaşa (Sinassos) yerleşmesinin mekânsal kuruluş ya da erken gelişme çağlarına ilişkin yazılı-görsel kaynak ve malzemeler oldukça kısıtlıdır. Bu dönemlere ilişkin tek kayıt, Roma döneminde Synasos olarak adlandırıldığına ilişkindir (Hadziiosif 2005). Yakın dönemlere ilişkin kayıtlar ise, 17. yüzyıl başı ile 19. yüzyıl sonu arasındaki döneme tarihlenen, mübadele öncesi fotoğraflardan oluşan bir fotoğraf albümüne dayanmaktadır. Bu albüm kayıtlarından, Mustafapaşa (Sinassos) yerleşmesinin Hıristiyan-Rum ve Müslüman-Türk nüfusun sosyal-kültürel gereksinimlerine yönelik kilise-şapel ya da mescit-cami gibi dinsel yapılar ile medrese ve Rum okulları gibi eğitimsel faaliyetlere odaklanan yoğun anıtsal-kamusal hizmet yapı faaliyetlerine konu olduğu anlaşılmaktadır (Balta 2005). Bu yapı faaliyetleri, Mustafapaşa (Sinassos) yerleşmesinin, Kapadokya bölgesinde özellikle Hıristiyan-Ortodoks Rumların önemli bir eğitimsel-dinsel merkezi işlevi üstlendiğine işaret etmektedir (Augustinos 1997, Nakracas 2005, Balta 2005). Diğer taraftan, özellikle 19. yüzyıl sonunda, azınlıklara tanınan imtiyaz ve hakların da etkisiyle İstanbul'da havyar ticareti ile uğraşan Sinassoslu Rum tüccarların finanse ettiği, bugün sivil mimarlık eserleri niteliğindeki, yapı faaliyetleri ile sayfiye-yazlık yerleşme niteliği kazandığı da söylenebilir. Bu yapı faaliyetleri, kentte Hıristiyan-Rum nüfusa kıyasla belirli oranda Müslüman-Türk nüfusun da varlığına işaret etmesinin ötesinde, yerleşmenin mekânsal ve sosyal-kültürel yaşam kalitesinin gelişmişlik düzeyini göstermesi açısından da önemlidir (Augustinos 1997, Hadziiosif 1998).

Diğer taraftan, Mustafapaşa (Sinassos) yerleşmesinde vergi yükümlülüklerinin paylaşımından denetimine, merkezi yönetim ile ilişkilerden, yerel sorunlara dek uzanan yerleşmeye ilişkin sosyal-kültürel ve ekonomik kararların alındığı dinsel temellere dayanan İhtiyarlar Heyeti'nin varlığı ya da Anonim Şirket kurduklarına ilişkin kayıtlar, Mustafapaşa (Sinassos) yerleşmesinin örgütlü bir sosyal ve ekonomik altyapıya sahip olduğunu ortaya koymasına bakımından dikkat çekicidir (Augustinos 1997, Hadziiosif 1998).

Cumhuriyet döneminde; Türkiye ve Yunanistan arasında gerçekleştirilen Türk-Rum mübadelesinin, Mustafapaşa (Sinassos) için gerek mekânsal ve işlevsel gerekse sosyal-kültürel ve ekonomik açıdan önemli bir kırılma noktası olduğu söylenebilir. Nitekim mübadele ile sosyal-kültürel ve ekonomik

altyapısı tamamen değişen Mustafapaşa (Sinassos) yerleşmesi, Yunanistan'dan nakledilen Türk göçmenlerin iskânı ile bir mübadele yerleşmesi niteliği kazanmıştır (Arı 1995, Anonim 1929). Bu sürecin ilk yansıması, yerleşmenin Sinassos olan Rumca yer adının, 19. yüzyıl sonunda yerleşmenin su gereksinimini karşılamak için bir çeşme yaptırdığı söylenen Seyyid Mustafa Paşa'ya atfen Mustafapaşa olarak değiştirilmesi biçiminde olmuştur (Özbay 2007).

Nevşehir ili, Ürgüp ilçesine bağlı köy tüzel kişiliği statüsündeki Mustafapaşa (Sinassos) yerleşmesi, 1966 yılında Belediye statüsü kazanmıştır. 1976 yılında Kapadokya yöresinde koruma alanlarının belirlenmesi ve turizm altyapısının kurulmasına yönelik hazırlanan ve 1981 yılında İmar ve İskân Bakanlığı tarafından onaylanan Kapadokya Çevre Düzeni Planı kapsamında, Mustafapaşa (Sinassos) yerleşmesinin batısında kalan alanlar (Bey Deresi Vadisi'nin kuzeybatısı) Turizm Gelişme Alanı ilan edilmiştir (Anonim 2004).

Çevre Düzeni Planı sonrasında, Mustafapaşa (Sinassos) yerleşmesinin bir dizi imar ve teknik altyapı faaliyetlerine konu olduğu görülmektedir. Bu faaliyetler, yerleşmenin üzerinde konumlandığı vadilerin, Devlet Su İşleri (DSİ) tarafından gerçekleştirilen sel önleme ve kanalizasyon-içme suyu sistemlerinin yenilenmesine yönelik sokak düzenlemeleri üzerine odaklanmıştır (Özbay 2007). Ancak, bu teknik altyapı faaliyetlerinin kültürel miras ve doğal yapıya ilişkin özgün değerler üzerindeki etkileri, doğal oluşumların biçimlendirdiği kültürel miras değerlerinden oluşan falezler/yar (özellikle Gibos Vadisi) ile kaya oyma konutlar ve özgün sokak dokuları arasındaki mekânsal ilişkilerin bozulması-tahrip edilmesi biçiminde olmuştur. Bu yönüyle, en dikkat çekici gelişme, 1997 yılında, yerleşmenin -dışında olmakla birlikte- doğal uzantısı niteliğindeki Bey Deresi Vadisi yamaçlarında doğal değerler üzerinde gerek mimari ölçek ve boyut gerekse silüet-görünüm ve estetik açısından olumsuz etki oluşturan bir eşik niteliğindeki Gomeda Oteli'nin inşa edilmesidir (Şekil 3 ve 4).

Kültür ve Turizm Bakanlığı Anıtlar Yüksek Kurulu'nun 10.04.1982 tarih ve A-3462 sayılı kararı ile Mustafapaşa (Sinassos) yerleşmesini çevreleyen vadilerin doğal sit alanları olarak derecelendirilmesi ve kentsel sit alanı statüsüne alınması ile kültürel ve doğal değerler üzerindeki tahrip sürecinin -şimdilik- sonlandırıldığı ya da kısmen sınırlandırıldığı söylenebilir. Bu karar ile yerleşmenin konumlandığı vadiler zinciri 1. ve 3. Derece Doğal Sit Alanı, kentsel yerleşme alanı ise -bütünüyle- Kentsel Sit Alanı statüsüne alınmıştır.



Şekil 3. Gibos Vadisi



Şekil 4. Bey Deresi Vadisi

2003–2004 döneminde ise Çevre Düzeni Planı, Nazım İmar Planı, Koruma Amaçlı Uygulama İmar Planı ve Kentsel Tasarım Projeleri eşliğinde kültürel mirasa ilişkin değerlerin korunması-yenilenmesine yönelik yeni bir süreç başlamıştır. Bu süreçte, özellikle 1997–2007 arasındaki on yıllık dönemde, kültürel mirasın belgelenmesi ve korunması-yenilenmesine ilişkin akademik çalışmalar ile turizm altyapısını oluşturacak potansiyele sahip geleneksel konutların işlevsel değişimine yönelik koruma-restorasyon uygulamalarının yoğunluk kazandığı görülmektedir.

Bu uygulamalar arasında; Gül Konakları, Asmalı Konak gibi birtakım tarihi yapıların koruma-restorasyon projeleri eşliğinde yeniden işlevlendirilerek turizm amaçlı tesislere ya da Canseverler Konağı, Haralambos Konağı ve Mehmet Şakir Paşa Medresesi gibi bilimsel-eğitimsel amaçlı araştırma ve öğretim kurumlarına (Kapadokya Meslek Yüksek Okulu) dönüştürülmesi sayılabilir.

Mustafapaşa (Sinassos) yerleşmesini konu alan gerek akademik çalışmaların gerekse yerleşmedeki yeniden işlevlendirme odaklı koruma-yenileme uygulamalarının yoğunlaşmasının, kentsel koruma bilincinin oluşturulması-geliştirilmesinin yanısıra koruma odaklı mekânsal-işlevsel ve teknik altyapının oluşturulması açısından da önemli olduğu düşünülmektedir. Bu açıdan, özellikle Kapadokya Meslek Yüksek Okulu'nun yerel kimlik değerlerine ilişkin sektörlerin yaşatılması-geliştirilmesine yönelik teknik eleman yetiştirme programlarını (restorasyon, şarap üretimi, çömlekçilik, organik tarım gibi) temel alan akademik vizyonunun, kentsel koruma bilincinin yerleştirilmesinin ötesinde yerel kimlik değerlerinin istihdam olanakları yaratılması yoluyla sosyal-ekonomik kent yaşamı ile bütünleştirilmesine katkı sağlayacağı söylenebilir.

YÖNTEM AÇIKLAMALARI

Çalışmanın yöntemi; Mustafapaşa (Sinassos) yerleşmesine ilişkin 1/1.000 ölçekli hâlihazır harita ve koruma amaçlı imar planı-raporları ile alan tespit-gözlem çalışmaları ve talep analizlerinden (anket uygulaması) elde edilen niceliksel ve niteliksel verilerin, "sürdürülebilir kentsel koruma yaklaşımı" kapsamında ayrıntıda irdelenmesine dayanmaktadır. Bu irdellemeler, iki ana başlık altında yapılmıştır:

Birincisi, Mustafapaşa (Sinassos) yerleşmesinin mekânsal ve işlevsel altyapısını sosyal-kültürel, ekonomik, ekolojik, yönetsel ve mekânsal sürdürülebilirlik içerikli bileşenler eşliğinde ele alan geleceğe dönük bütünlük koruma-geliştirme stratejilerine ilişkin senaryo tasarımıdır.

İkincisi ise, geleceğe dönük mekânsal-işlevsel/ sektörel koruma-geliştirme stratejilerine ilişkin planlama modelinin kurgulanmasıdır. Bu model; sürdürülebilir kentsel koruma yaklaşımı kapsamında planlama-tasarım ve uygulama çalışmalarının, salt mekânsal boyutunun ötesinde, sosyal-kültürel, ekonomik, ekolojik ve yönetsel boyutlarını da içermektedir. Başka bir ifadeyle, koruma bilincinin yerleştirilmesinden, karar alma süreçlerinde yerel halkın etkin katılım ve işbirliğinin sağlanmasına, şeffaf yönetsel-kurumsal altyapının kurulmasından finansman kaynak ve olanaklarının yaratılması-araştırılmasına dek uzanan çok yönlü ve geniş kapsamlı sürdürülebilir kentsel koruma yaklaşımını tanımlamaktadır.

SÜRDÜRÜLEBİLİR KENTSEL KORUMA YAKLAŞIMI

Sürdürülebilir kentsel koruma yaklaşımı; doğal ve kültürel mirasa konu olan değerlerin korunması-geliştirilmesinde, planlama modelinden, yönetsel örgütlenmelere, katılım ve işbirliği modelinden, fi-

nansman olanaklarına dek uzanan planlama-uygulama süreçlerinin her aşamasında sürdürülebilirlik ilkesini temel alan stratejilere öncelik veren geniş kapsamlı ve çok yönlü planlama anlayışı olarak tanımlanabilir (Nasser 2003, Martin-Brown ve ark. 2004, Rodwell 2004, Stubbs 2004). Başka bir ifadeyle; kültürel miras değerlerini geleceğe dönük senaryo tasarımı kapsamında belirlenen sosyal-kültürel, ekonomik, ekolojik, yönetsel-kurumsal ve mekânsal sürdürülebilirlik içerikli koruma-geliştirme stratejileri eşliğinde ele alan geniş kapsamlı ve bütünleşik planlama yaklaşımıdır.

Senaryo Tasarımı: Sürdürülebilir stratejiler eşliğinde vizyon belirleme

Çalışmanın senaryo tasarımı, sürdürülebilir kentsel koruma yaklaşımı uyarınca Mustafapaşa (Sinassos) yerleşmesinin doğal ve kültürel mirasa ilişkin değerlerden oluşan yerel kimlik değerlerinin, ekolojik tabanlı turizm-tarım politika ve stratejileri eşliğinde ulusal-uluslararası düzeyde tanıtılması yoluyla marka-vizyon değerinin yaratılmasına dayanmaktadır. Bu senaryo kapsamında, doğal ve kültürel mirasa ilişkin değerlerin koruma-kullanma dengesi içinde yerleşim deseni üzerinde mekânsal ve işlevsel açıdan etkin kılınmasına yönelik sürdürülebilirlik içerikli öncelikli stratejiler belirlenmiştir:

a) Sosyal-kültürel sürdürülebilirlik: Mübadele yerleşmesi niteliği ile sosyal-kültürel altyapısı tamamen değişen yerleşmede, mübadele ile gelen yerel halkın bünyesinde taşıdığı/aktardığı geçmişe ilişkin kültürel değerlerin (geleneksel el sanatları ve etnografik değerler gibi) özellikle Kapadokya Meslek Yüksek Okulu'nun sağladığı bilimsel-teknik destek eşliğinde korunması-yaşatılması, kültürel-sanatsal ve sportif faaliyetler ile sosyal bütünleşme-dayanışma sağlanması ile sosyal-kültürel ve teknik altyapı yoksunluğunun giderilmesi üzerine odaklanan sosyal-kültürel restorasyon programları yoluyla sosyal-kültürel yaşamın canlandırılmasıdır.

b) Ekonomik sürdürülebilirlik: yöreye özgü geleneksel el sanatları (taş işçiliği ve çömlekçilik gibi) ile tarımsal üretim faaliyet alanlarının (özellikle ulusal-uluslararası düzeyde pazarlama potansiyeli olan şarap üretimi altyapısını oluşturan bağ-bahçeler gibi) organik ya da ekolojik tarım ve alternatif turizm olanakları açısından değerlendirilmesine yönelik altyapının (meslek edindirme kursları gibi) kurulması ve yerinde istihdam olanakları yaratılarak ekonomik canlanma-kalkınma sağlanmasıdır.

c) Ekolojik sürdürülebilirlik: kültürel mirasa konu olan sit derecelendirmesi kapsamındaki ve yakın etkilenme alanındaki doğal kaynak değerlerinin (özellikle kaya oyma kiliseler ve konutlar ile doğa ve

kültür turizmi potansiyeline sahip Bey Deresi, Gibos ve Manastırlar vadileri ve şarap üretimine yönelik bağ-bahçeler) bilimsel-teknik araştırmalar desteğinde çevre duyarlı/ekolojik tabanlı turizm-tarım yönelimli işlevsel kullanımlar eşliğinde korunması-geliştirilmesidir.

d) Yönetsel sürdürülebilirlik: planlama-uygulama sürecinin her aşamasında geniş katılım ve şeffaflık ilkelerini temel edinen, koruma bilincini yerleştirmede etkin rol üstlenebilen, yetkin-yeterli teknik kadro birikimine sahip, özellikle kentsel koruma alanında ulusal-uluslararası yönetsel-kurumsal örgütlenmeler ve yatırımcı kurum-kuruluşlar ile proje finansman olanakları yaratılmasında ve teknik destek sağlanmasında işbirliği-diyalog yeteneği olan geniş açılımlı vizyona sahip yönetsel-kurumsal altyapının kurulmasıdır.

e) Mekânsal sürdürülebilirlik: özgün doğal ve kültürel miras değerlerinin biçimlendirdiği özgün mekânsal karakteristik ile işlevsel kimliği oluşturan geleneksel konut stokunun koruma-kullanma dengesi kapsamında mevcut koşullarının iyileştirilerek barınma gereksiniminin karşılanmasına yönelik değerlendirilmesi ya da kültürel turizm yönelimli koruma-restorasyon projeleri ile yeniden işlevlendirilmesi yoluyla varolan mekânsal-işlevsel altyapının korunması, canlandırılması-geliştirilmesidir.

Planlama Modeli

Çalışmada, Mustafapaşa (Sinassos) yerleşmesine yönelik koruma-geliştirme stratejilerini sürdürülebilir kentsel koruma yaklaşımı kapsamında ele alan bir planlama modeli kurgulanmıştır. Bu model, Mustafapaşa (Sinassos) yerleşmesinin geleceğe dönük planlama-uygulama süreci ile plan kademeleri ve programlama/etaplama aşamalarını ayrıntıda tanımlamaktadır.

Birinci aşama, Mustafapaşa (Sinassos) yerleşmesi ve yakın etkilenme alanını, üretilen senaryo kurgusu kapsamında belirlenen sürdürülebilirlik içerikli stratejiler eşliğinde ele alan Bütünleşik Koruma-Geliştirme Planı İlke Şeması (1/25.000 ölçekli plan) hazırlanmasıdır. Bu şema, Mustafapaşa yerleşmesinde gerçekleştirilen alan tespit-gözlem çalışmaları bulguları ve talep analizi sonuçlarının değerlendirilmesi ile geleceğe dönük ekolojik tabanlı turizm-tarım stratejisine ilişkin planlama-uygulama çalışmalarının mekânsal ve işlevsel/ektörel altyapısını tanımlayan ilke planı niteliğindedir.

İkinci aşama, Bütünleşik Koruma-Geliştirme Planı İlke Şeması kararlarına uygun olarak Mustafapaşa (Sinassos) yerleşmesi ve yakın etkilenme alanı bütünündeki genel alan kullanım biçimleri ve ulaşım sistemleri ile nüfus yoğunlukları ve sektörel gelişme stratejilerine ilişkin mekânsal-işlevsel/ektörel ge-

lişme kararlarını belirleyen Bütünleşik Koruma–Geliştirme Planı (1/5.000 ölçekli plan) üretilmesidir.

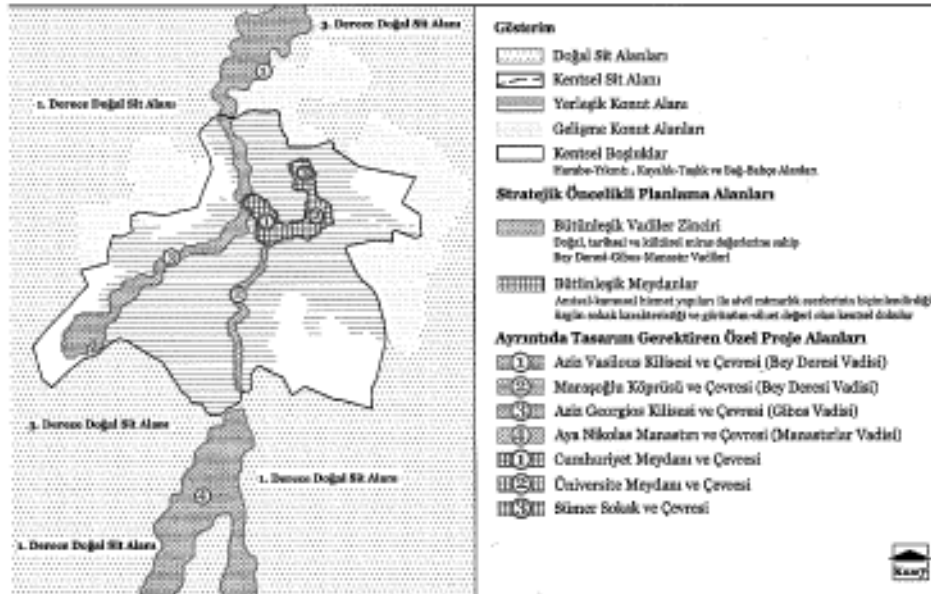
Üçüncü aşama, Bütünleşik Koruma–Geliştirme Planı kapsamında, Mustafapaşa (Sinassos) yerleşmesinin doğal ve kültürel mirasa ilişkin kaynak ve değerlerinin, koruma–kullanma dengesi içinde sürdürülebilir kılınmasına açısından mekânsal ve işlevsel/sektörel kullanımlara ilişkin öncelikli müdahale konu ve alanlarının belirlenerek, müdahale yöntemlerine karar verilmesidir. Bu süreç, Analitik Yaklaşım, Mekânsal–İşlevsel Bölgeleme Çalışması, Planlama Yaklaşımı ve Olabilirlik Analizi gibi mekânsal–işlevsel çözümler eşliğinde Stratejik Öncelikli Alan Planlaması (1/1.000 ölçekli plan) ve Ayrıntıda Koruma–Geliştirme–Yenileme Alanları (Özel İlgi Odakları) Tasarım Projeleri (1/500 ölçekli tasarım projeleri) üretilmesinden oluşmaktadır. Bu çerçevede; Mustafapaşa (Sinassos) yerleşmesinde ekolojik tabanlı turizm–tarım stratejisine dönük geliştirilebilirlik olanakları açısından, kaya oyma–yığma konutlar ve özgün sokak tipolojilerinin tanımladığı kentsel dokular ile silüet–görünüm düzeyinde doğal ve kültürel mirasa konu olan değerlerden oluşan özgün mekânsal ve işlevsel karakteristikler açısından bütünleşik yapı gösteren, kuzey–güney yönünde uzanan Bey Deresi–Gibos–Manastırlar vadilerinden oluşan “Bütünleşik Vadiler Zinciri” ile “kentsel odak niteliğindeki “Bütünleşik Meydanlar”, Stratejik Öncelikli Planlama Alanları olarak belirlenmiştir (Şekil 5).

Bütünleşik Vadiler Zinciri kapsamında; Bey Deresi Vadisi’nde, “Aziz Vasilios Kilisesi ve çevresi” ve kaya oyma konutlar ve yığma yapıların yoğunlaştığı

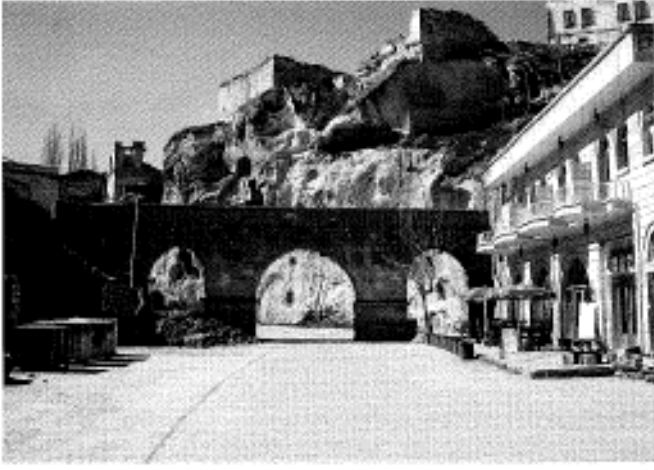
“Marasöğlü Köprüsü–Baş Melekler (Kurşunlu) Kilisesi–Kızlar Okulu ve çevresi” ile Gibos Vadisi’nde, “Aziz Georgios Kilisesi ve çevresi” ile Manastırlar Vadisi’nde, “Aya Nikolas Manastırı ve çevresi” olarak belirlenmiştir (Şekil 6, 7 ve 8).

Bütünleşik Meydanlar kapsamında ise; Aziz Konstantin–Helen Kilisesi, Belediye Hizmet Binası ve Köy Toplantı Konağı’nın biçimlendirdiği “Cumhuriyet (Mesohori) Meydanı” ile Mehmet Şakir Paşa Medresesi, Aşağı Cami ve Kapadokya Meslek Yüksek Okulu hizmet binaları olarak işlevlendirilen Haralambos Konağı’nın odak olduğu “Üniversite Meydanı” ile Canseverler Konağı, Gül Konakları, Dimostri Konağı ve Bingo’nun Evi gibi sivil mimarlık eserlerinin yoğun olarak konumlandığı “Sümer Sokak ve çevresi” Ayrıntıda Tasarım Gerektiren Koruma–Geliştirme Özel Proje Alanları (Özel İlgi Odakları) olarak belirlenmiştir (Şekil 8, 9 ve 10).

Dördüncü aşama ise; sürdürülebilir kentsel koruma yaklaşımı temelinde üretilen her ölçekteki planlar ile tasarım projelerinin değişen/dönüşen koşullara uyarlanması–güncellenmesi ve koruma–geliştirme stratejilerinin doğal–kültürel miras üzerindeki etkilerinin gözlemlenmesini içeren Uygulama–Denetim–İzleme sürecini içermektedir. Bu süreç kapsamında, Mustafapaşa (Sinassos) yerleşmesi için koruma–geliştirme stratejilerinin gerçekleştirilmesine dönük kurumsal–yönetimsel mekanizmayı tanımlayacak bir “alan yönetim modelinin” oluşturulmasının, doğal ve kültürel mirasa konu olan değerlerin korunması–geliştirilmesi ve sosyal–ekonomik kent yaşamı ile bütünleştirilmesi açısından önemli ve gerekli olduğu açıktır.



Şekil 5. Sürdürülebilir Kentsel Koruma Yaklaşımı, Öncelikli Planlama Alanları



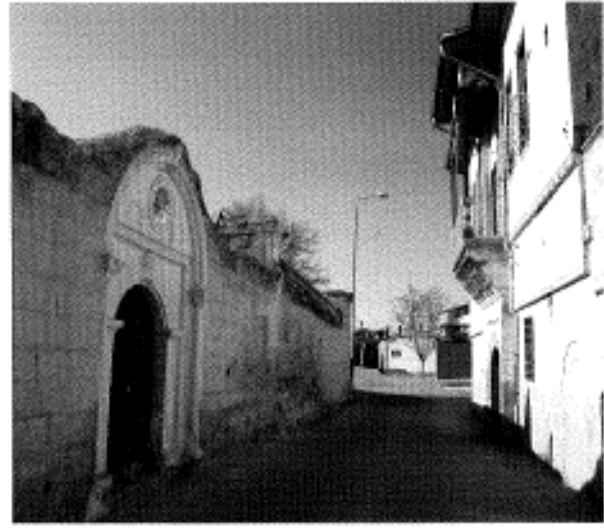
Şekil 6. Maraşoğlu Köprüsü ve çevresi



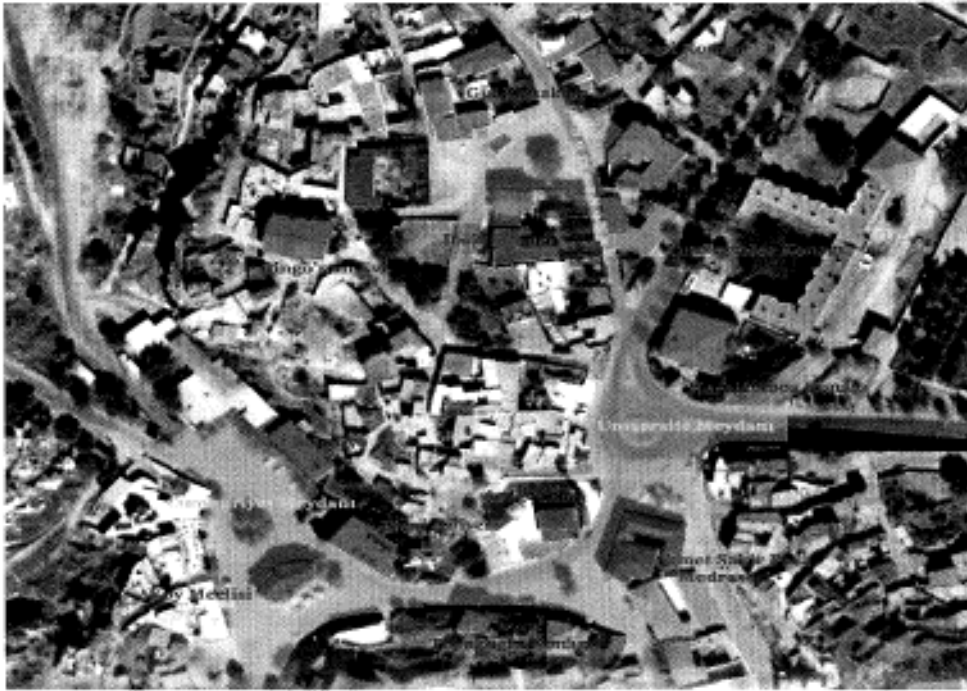
Şekil 7. Aziz Georgios Kilisesi ve çevresi



Şekil 8. Aziz Vasilios Kilisesi ve çevresi



Şekil 9. Sümer Sokak ve çevresi



Şekil 10.
Bütünleşik
Meydanlar

DEĞERLENDİRME ve ÖNERİLER

Mustafapaşa (Sinassos) yerleşmesinin doğal ve kültürel miras değerleri eşliğinde biçimlenen kentsel sit alanında gerçekleştirilen analitik araştırma sürecin sonunda elde edilen bulguların, sürdürülebilir kentsel koruma yaklaşımı çerçevesinde değerlendirilmesi sonucunda, geleceğe dönük birtakım önerilerin sunulabilmesi mümkün olmuştur. Bu öneriler, Kültürel Miras Yönetimi başlığı altında ayrıntıda değerlendirilmiştir.

Kültürel Miras Yönetimi; planlama-uygulama sürecine ilişkin Planlama Modeli, kurumsal mekanizmaya yönelik örgütlenmeyi tanımlayan Yönetim Modeli, geniş katılım ve işbirliğine ilişkin açılımlar sunan Katılım Modeli ile finansman kaynak ve olanaklarına ilişkin alternatifler sağlayan Finansman Modeli olmak üzere dört temel bileşen eşliğinde ele alınmıştır.

Birincisi, Mustafapaşa (Sinassos) yerleşmesini yakın etkilenme alanı ile birlikte ele alan planlama-tasarım sürecinden uygulama-revizyon sürecinde dek her aşama ve ölçekteki çalışmaların, doğal ve kültürel miras üzerindeki olası etkilerinin izlenmesi sürecini de kapsayan bir Planlama Modeli kurgulanmasıdır. Planlama Modeli, sürdürülebilir kentsel koruma yaklaşımı kapsamında senaryo tasarımı, analitik araştırma sürecine, öncelikli müdahale alan ve konularının belirlenmesinden, planlama-uygulama-revizyon ve izleme süreçlerine dek her ölçek ve kademe-deki planlama süreçlerini ayrıntıda tanımlamalıdır.

İkincisi, Mustafapaşa (Sinassos) yerleşmesinin sahip olduğu doğal ve kültürel miras varlıklarından oluşan yerel kimlik değerlerinin, bilimsel-akademik araştırmalar eşliğinde tanımlanarak, uluslar-uluslararası düzeyde tanınırlığının sağlanmasıdır. Bu çerçevede, yerel koruma bilincinin oluşturulmasına yönelik eğitim programları düzenlenmesi, kültürel miras değerlerinin koruma-restorasyon çalışmalarına yönelik finansman kaynak ve olanakları yaratılmasının yanı sıra sosyal bütünleşme ve yerinde istihdam olanakları sağlanması açısından sosyal restorasyon ve ekonomik kalkınma/canlanma projelerine yönelik sektörel gelişme-yatırım projelerine öncelik veren, planlama sürecinin her aşamasında yerel halkın istek ve eğilimlerini etkin-belirleyici kılan, geniş katılımı-şeffaf bir Yönetim Modeli kurulması temel önceliktir. Bu model kapsamında, kurumsal altyapının örgütlenmesi açısından Koruma-Geliştirme Planlama-Uygulama Ofisi'nin kurulması öngörülmektedir. Bu ofisin temel işlevi, planlama-uygulama sürecinin her aşamasında geniş katılım ve şeffaflık ilkelerini temelinde yerel halkın bilgilendirilmesi, planlama-uygulama sürecinin izlenerek, olası sorunlara alternatif çözümler geliştirilmesi-sunulması, ulusal-uluslararası düzeyde kurumsal örgütlenmeler ve yatırımcı kurum-kuruluşlar ile proje finansman olanakları yaratılmasında

ve teknik destek sağlanmasında işbirliği-diyalog sağlanmasıdır.

Üçüncüsü, Mustafapaşa (Sinassos) yerleşmesinde kurulması önerilen yönetim modeline etkin katılımı öngörülen aktörler ya da katılım gruplarını tanımlayan Katılım Modeli oluşturulmasıdır. Bu modelin alt yapısı; Mustafapaşa Belediyesi ile Nevşehir Kültür ve Tabiat Varlıklarını Koruma Kurulu, Tarihi Kentler Birliği, ÇEKÜL Vakfı ile Kapadokya Meslek Yüksek Okulu akademik ve bilimsel-teknik altyapı desteğinden oluşturulmalıdır. Katılım modeline, Küçük Asya Araştırmaları Merkezi (Atina, Yunanistan) ve Lozan Mübadilleri Vakfı (İstanbul, Türkiye) gibi ortak paydası Mustafapaşa (Sinassos) olan sivil toplum kuruluşlarının etkin katılımı ile yoluyla bugüne ilişkin sosyal-kültürel bağlantıların -kardeş kent uygulaması gibi-güçlendirilmesi, kültürel bilgi akışı eşliğinde geçmiş kültür değerlerinin canlandırılması-yaşatılması sağlanmalıdır. Bu açıdan, Türkiye ve Yunanistan'da nüfus mübadelesinden kalan ortak kültürel mirasa konu olan yerleşmelerde, koruma bilincinin oluşturulması ve kültürel miras değerlerinin korunmasına yönelik bilimsel araştırma, atölye ve sergi çalışmaları içerikli toplantılar tekrarlanmalıdır.

Dördüncüsü, doğal ve kültürel miras değerlerinin korunması-yaşatılmasına ilişkin stratejileri mekânsal boyutun ötesinde sosyal-ekonomik kalkınma-canlanma sağlanması yönüyle ele alan bir Finansman Modeli oluşturulmasıdır. Bu modelin işlevi, ekolojik tabanlı turizm-tarım yönelimli mekansal-işlevsel/sektörel stratejiler eşliğinde doğal ve kültürel miras değerlerinin korunması-yaşatılmasından, geleneksel el sanatlarının canlandırılmasına, koruma-yenileme çalışmalarına bilimsel-teknik altyapı desteği sağlanmasından, alternatif turizm olanakları ya da tarımsal üretim faaliyetlerinin geliştirilmesine dek uzanan, yerinde istihdam olanakları yaratan her ölçekteki sektörel gelişme eğilim, talep ve beklentilerine ilişkin üretilecek projelere ulusal-uluslararası düzeyde finansman kaynak-destek ve olanaklarına ilişkin alternatiflerin araştırılması-yaratılmasıdır. Bu kapsamda, Birleşmiş Milletler, Avrupa Birliği ya da Ağa Han Vakfı gibi uluslararası kurum-kuruluş ya da sivil toplum örgütlerinin sağladığı proje teşvik-destek fonları ve hibe programlarının kullanılabilirliğine yönelik teknik altyapı kurulmalıdır. Diğer taraftan, ulusal düzeyde Kültür ve Turizm Bakanlığı bünyesinde koruma-onarım fonları ile sivil toplum örgütlerinin sağladığı teknik yardım-desteklerden yararlanma olanakları geliştirilmelidir. Bu finansman kaynaklarının yaratılmasında, kültürel miras değerlerinin sosyal-ekonomik kalkınma-canlanma açısından katkı ve öneminin vurgulanarak koruma bilincinin yerleştirilmesi yoluyla yerel halkın etkin katılımının sağlanması esastır.

TEŞEKKÜR

Bu çalışmanın dayandığı, alan tespit-gözlem ve talep analizlerinden oluşan analitik araştırma sürecinde, proje ekibine gerek konaklama olanakları gerekse bilgilendirme ve dokümanların sağlanmasına katkı koyan Mustafapaşa Belediyesi eski Başkan Sn. Levant Ak ve Mustafapaşa Belediyesi teknik personel teşekkürle anılır.

*Doç. Dr., Pamukkale Üniversitesi Mimarlık ve Tasarım Fakültesi, Şehir ve Bölge Planlama Bölümü, Denizli

**Doç. Dr., Necmettin Erbakan Üniversitesi Mühendislik-Mimarlık Fakültesi, Şehir ve Bölge Planlama Bölümü, Konya

KAYNAKLAR

- Anonim (1929), Uygulama Sineson (Mustafapaşa Köyündeki Rumlardan Kalan Metruk Evler, Başbakanlık Devlet Arşivleri Genel Müdürlüğü Arşivlerinde 08.09.1929 tarihli Yayınlanmamış Belge, Ankara.
- Anonim (2004), Nevşehir İl Çevre Durum Raporu, Nevşehir Valiliği Yayınları, Nevşehir.
- Arı, K. (1995), Büyük Mübadele: Türkiye'ye Zorunlu Göç (1923-1925), Tarih Vakfı Yurt Yayınları, İstanbul.
- Augustinos, G. (1997), Küçük Asya Rumları, Ayraç Yayınları, İstanbul.
- Balta, E. (2005), Sinesos: Mübadeleden Önce Bir Kapadokya Kasabası, Bir Zamanlar Yayıncılık, İstanbul.
- Bilgel, S.G. (1987), Öncelikli Alan Planlaması, Doktora Tezi, Gazî Üniversitesi Fen Bilimleri Enstitüsü, Ankara, 1987.
- Güvenç, S., Yıldırım, E. ve Kirdals, K. (2005), Common Cultural Heritage: Developing Local Awareness on Architectural Heritage Left from the Exchange of Populations in Turkey and Greece, Lozan Mübadeleleri Vakfı, İstanbul.
- Hadziossif, C. (1998), Les dimensions culturelles des pratiques successoriales des Grecs Orthodoxes de Cappadoce à l'époque Ottomane, Mélanges de l'École française de Rome, Italie et Méditerranée, Rome, 193-199.
- Hadziossif, C. (2005), Sinesos: L'histoire D'un Endroit Sans Histoire, Presses Universitaires de Crète, Iraklio.
- Kostof, S. (1979), Caves of God: The monastic environment of Byzantine Cappadocia, MIT Press, Massachusetts.
- Martin-Brown, J., Shigeru, E. ve Seragedin, I. (2004), Historic Cities and Sacred Sites: Cultural Roots for Urban Future, World Bank Publication, Washington.
- Nakvas, G. (2005), Anadolu ve Rum Gögmenlerin Kökeni, Kitabevi Yayınları, İstanbul.
- Nasser, N. (2003), Planning for urban heritage places: reconciling conservation, tourism, and sustainable development, Journal of Planning Literature 17 (4), 467-479.
- Ozday, A. (2007), Kapadokya'nın Ulyuan Güzei: Mustafapaşa-Sinesos Mevcut Durum Raporu ve Eylem Planı, M Grup Matbaacılık A.Ş., Kayseri.
- Rodwell, D. (2004), Conservation and sustainability in historic cities, Wiley-Blackwell Publishing, Malden.

DİPNOTLAR

Stubb, M. (2004), Heritage-sustainability: developing a methodology for the sustainable appraisal of the historic environment, Planning, Practice&Research 19 (3), 285-305.

Bu araştırma, 2008-2009 Bahar yanyında Selçuk Üniversitesi Mühendislik-Mimarlık Fakültesi Şehir ve Bölge Planlama Bölümü Mühendislik dersleri kapsamında bölüm öğrencileri tarafından gerçekleştirildi. Bu araştırma, 2008-2009 Bahar yanyında Selçuk Üniversitesi Mühendislik-Mimarlık Fakültesi Şehir ve Bölge Planlama Bölümü Mühendislik dersleri kapsamında bölüm öğrencileri tarafından gerçekleştirildi. Bu araştırma, 2008-2009 Bahar yanyında Selçuk Üniversitesi Mühendislik-Mimarlık Fakültesi Şehir ve Bölge Planlama Bölümü Mühendislik dersleri kapsamında bölüm öğrencileri tarafından gerçekleştirildi.

Yerel Gündem 21 Yerel Projelere Destek Programı çerçevesinde, Mustafapaşa yerleşmesinde, 2005-2006 döneminde yerel yönetim, çalışma grupları ve kent meclisinin katılımıyla kuruma bildirilen yerleşimle ilgili konuların değerlendirilmesi amacıyla gerçekleştirildi. Araştırma için hazırlanan raporun hazırlanması amacıyla araştırma ekibi tarafından 2002 yılında hazırlanan Mustafapaşa (Sinesos) yerleşmesinde bir alan araştırması yapılmıştır. Bu araştırma, 2008-2009 Bahar yanyında Selçuk Üniversitesi Mühendislik-Mimarlık Fakültesi Şehir ve Bölge Planlama Bölümü Mühendislik dersleri kapsamında bölüm öğrencileri tarafından gerçekleştirildi.

Mustafapaşa yerleşmesini yönlendiren 2009 yılı itibarıyla yapılmış olan konuların araştırılması için hazırlanan raporun hazırlanması amacıyla gerçekleştirildi. Araştırma ekibi tarafından 2002 yılında hazırlanan Mustafapaşa (Sinesos) yerleşmesinde bir alan araştırması yapılmıştır. Bu araştırma, 2008-2009 Bahar yanyında Selçuk Üniversitesi Mühendislik-Mimarlık Fakültesi Şehir ve Bölge Planlama Bölümü Mühendislik dersleri kapsamında bölüm öğrencileri tarafından gerçekleştirildi.

Mustafapaşa (Sinesos) yerleşmesinde gerçekleştirilen kuruma-destek programı kapsamında hazırlanan raporun hazırlanması amacıyla gerçekleştirildi. Araştırma ekibi tarafından 2002 yılında hazırlanan Mustafapaşa (Sinesos) yerleşmesinde bir alan araştırması yapılmıştır. Bu araştırma, 2008-2009 Bahar yanyında Selçuk Üniversitesi Mühendislik-Mimarlık Fakültesi Şehir ve Bölge Planlama Bölümü Mühendislik dersleri kapsamında bölüm öğrencileri tarafından gerçekleştirildi.

Sürdürülebilir kentsel koruma yaklaşımı için güncel bir çalışma olarak bakınız: Özcan, K. (2009), Sürdürülebilir Kentsel Korumanın Olası Etkileri Üzerine Bir Yıkılım Önerisi: Konya Tarihi Kent Merkezi Örneği, QDTU Mimarlık Fakültesi Dergisi, 26(2), 1-18.

Çalışmada ortaya çıkan "öncelikli alan planlaması" kavramının ayrıntılı ifadesi için bkz: Bilgel, 1987.

Türkiye ve Yunanistan'da mübadeleden kalan kültürel mirasın korunmasıyla ilgili bilimsel çalışmaların 18-24 Eylül 2004 tarihlerinde Yunanistan'da düzenlenen "Sinesos (Girit) yerleşmesini" de kapsayan konferansın raporunu bkz: Güvenç, S. ve ark. (2005).