

## **BİR TERSİNE GÖÇ ÖRNEĞİ: KADIOĞLUÇİFTLİĞİ KÖYÜ (KAHRAMANMARAŞ)**

### **AN EXAMPLE OF COUNTER-MIGRATION: KADIOĞLUÇİFTLİĞİ VILLAGE (KAHRAMANMARAŞ)**

**Prof. Dr. Hasan KARA**

Pamukkale Ün., Fen Edebiyat Fak. Coğrafya Bölümü, Denizli/Türkiye

**Dr. Öğr. Üyesi İbrahim GÖKBURUN**

Pamukkale Ün., Fen Edebiyat Fak. Coğrafya Bölümü, Denizli/Türkiye



**Article Type** : Research Article/ Araştırma Makalesi

**Doi Number** : <http://dx.doi.org/10.26449/sss.1000>

**Reference** : Kara, H & Gökburun, İ. (2018). "Bir Tersine Göç Örneği: Kadioğluçiftliği Köyü (Kahramanmaraş)", *International Social Sciences Studies Journal*, 4(26): 5546-5560

## **ÖZ**

Türkiye'de 1950'de toplam nüfusun %75'i kırsal kesimde yaşarken; 2017'de bu oran %25'e gerilemiştir. Nüfusun kentlere yığılması çarpık kentleşme, ulaşım, çevre, konut, eğitim, işsizlik, güvenlik, su, alt ve üst yapı sorunlarına yol açmıştır. Kırsal nüfusun göç etmesini önleyecek, tersine göç olayını hayata geçirecek yeni plan ve projelere ihtiyaç duyulmaktadır.

Bu çalışmada; tersine göç uygulamasının hayata geçirildiği Kadioğluçiftliği köyünde 'tersine göç'ü sağlayan faktörlerin ortaya konulması amaçlanmıştır. Araştırma sahasında arazi çalışmaları ve derinlemesine görüşmeler yapılarak nüfus artışının neden ve sonuçları coğrafi bakış açısıyla analiz edilmiştir. Öncelikle Türkiye genelinde ve Kahramanmaraş özelinde nüfusun kır-kent dağılımı ortaya konulmuştur. Türkoğlu Ovası'nda yer alan 26 köyün nüfus verileri TÜİK kaynaklarından derlenerek; 1990-2017 döneminde nüfusun gelişim süreci karşılaştırmalı olarak değerlendirilmiştir. Tipik bir kırsal yerleşme olan Kadioğluçiftliği köyünde 27 yılda toplam nüfus %34,6 oranında artmıştır. Türkoğlu Ovası'nda yer alan diğer 25 köyde ise nüfus azalmıştır.

Türkoğlu Ovası'nda gerçekleştirilen arazi çalışmalarında bu durumun temel sebebinin "tarımsal üretim şekli" kaynaklandığı tespit edilmiştir. Akdeniz ikliminin hâkim olduğu, geniş tarımsal faaliyetlere imkân sunan Türkoğlu Ovası'nda bulunan 25 köyde açık tarım (tarla tarımı) yapılmakta iken Kadioğluçiftliği köyünde örtülü tarım (seracılık) ve modern hayvancılık faaliyetlerinin yapıldığı gözlemlenmiştir. Çiftçilerle görüşmeler yapılarak derlenen veriler tematik analiz yöntemiyle yorumlanmıştır. Kadioğluçiftliği köyünde; seracılık faaliyetlerinin köyden kentte yönelik göçleri durdurduğu ve kentten kıra doğru tersine göç hareketini başlattığı tespit edilmiştir. Bu köyde başarılı tersine göç uygulamasının Türkiye'de benzer özellikler gösteren diğer köyler için model olarak değerlendirilmesi önerilmektedir.

**Anahtar Kelimeler:** Göç, Tersine Göç, Kahramanmaraş, Türkoğlu Ovası, Kadioğluçiftliği Köyü, Sera.

## **ABSTRACT**

While 75% of the total population in Turkey was living in rural areas in 1950, this rate fell to 25% in 2017. Agglomeration of population in cities resulted in irregular urbanization, problems of transportation, environment, housing, education, unemployment, security, water and infrastructure. There is a necessity to implement reverse migration new plans and projects that will prevent migration from rural population. This study aims to reveal the factors that enabled reverse migration in Kadioğluçiftliği where reverse migration project was implemented. By conducting fieldwork and in-depth interviews in the research area, causes and consequences of population growth in Kadioğluçiftliği were analyzed from the standpoint of geography. First of all, rural-urban distribution of population, throughout Turkey and in Kahramanmaraş has been illustrated. Development process of the population during 1990-2017 has been comparatively analyzed by compiling the population data of 26 villages in the Türkoğlu Plain from TSI (Turkish Statistical Institute). Total population ratio has increased by 34,6% in Kadioğluçiftliği, which is a typical rural settlement. However, population of other 25 villages in the Türkoğlu Plain has decreased.

In the fieldwork studies conducted in the Türkoğlu Plain, it was determined that the main reason of this situation was agricultural production method. Open farming (field agriculture) is carried out in 25 villages in the Türkoğlu Plain, which has fertile soil dominated by the Mediterranean climate that allows vast agricultural cultivations. It has been observed that in 25 villages in the Türkoğlu plain, where the Mediterranean climate prevailed, open farming (field farming) was carried out and in the village of

Kadıoğluçiftliği, covered farming (greenhouse) and modern animal husbandry activities were carried out. Greenhouse cultivation and modern livestock production activities were observed. In-depth interviews were carried out about the issue with farmers in village. The data were analyzed by thematic analysis method. Implementation of counter-migration in this village can be proposed as a model to be implemented throughout the country.

**Keywords:** Migration, Counter-Migration, Kahramanmaraş, Türkoğlu Ovası, Kadıoğluçiftliği Village, Steell.

## 1. GİRİŞ

Göç; insanların çeşitli nedenlere bağlı olarak doğup büyüdükleri ya da yaşadıkları coğrafyayı kişisel olarak, aileleriyle birlikte veya gruplar halinde terk ederek kalıcı veya geçici olarak yaşamını sürdürmek amacıyla yaşadığı yer dışında bir başka yere gidip oraya yerleşmesidir (Başol, 1995: 209; Doğanay, 1994: 165; İzbirak, 1975: 139). Tarih boyunca yeryüzünde nüfusun dağılımını şekillendiren göçler; günümüzde dünyanın en önemli coğrafi sorunlarından birisi olarak yer almaktadır.

Göç; insanların geçimlerini sağlamak, iş bulmak, çeşitli imkânlardan faydalanmak, daha iyi şartlarda ve daha güvenli bir yaşam kurmak amacıyla gerçekleştirilen coğrafi nitelikli yer değiştirme sürecidir (Atalay, 2016: 193; Demir, 1997: 85; Tümertekin ve Özgüç, 1997: 287). Genellikle sosyal, ekonomik, siyasal, güvenlik, eğitim, sağlık, vb. sebeplere dayanan göçler sosyal bir olgu olarak karşımıza çıkmaktadır. Bu açıdan göçe neden olan faktörler karmaşık ve çok boyutludur. Göçlerin yönünü belirleyen faktörler 'çekici nedenler' ve 'itici nedenler' olmak üzere genel olarak iki grupta toplanmaktadır. Ekonomik, kültürel ve sosyal faaliyetler, göç hareketlerinde başlıca 'çekici etkenleri' oluşturmaktadır. Göçün başlıca itici nedenleri ise işsizlik, yoksulluk, ekonomik sıkıntılar ve geciken endüstrileşme olarak sıralanmaktadır (Abadan ve Unat, 1984: 4; Mutluer, 2003: 11; Sezer ve Şanlı, 2017: 20). Bu noktada 'tersine göç' olayı göçlerin yönlendirilmesi ve yönetilmesinde kullanılan önemli bir kavramdır. Göç veren durumunda bulunan gelişmiş bir ülke, şehir ya da bölgeye dışarıdan göç gelmeye başlaması 'tersine göç' olarak tanımlanmaktadır (Chacko, 2007; Wiltshire ve Abe, 1978; Wiltshire, 1979 ve Cassarino, 2004'den akt. İslamoğlu vd. 2013: 76).

Tarih boyunca devam eden göçler, sanayi devrimi sonrasında yeni bir boyut kazanmıştır. Sanayileşme faaliyetlerinin yaygınlaştığı ülkelerde ve şehirlerde kırdan kente ve kentten kente yönelik göçler giderek artmaktadır. Dünya genelinde büyük ölçekli göçler, yirminci yüzyılda gerçekleşmiştir (Deniz, 2009: 1). Sanayileşme ve tarımda makineleşme toplumsal yaşamda önemli değişikliklere yol açmıştır. Türkiye'de kırdan kentlere yönelik göçler 1950'lerde sanayileşme ve tarım politikaları, özellikle Marshall planı çerçevesinde uygulanan tarımda modernizasyon süreciyle başlamıştır (Tekeli, 1998: 37). Cumhuriyet dönemiyle başlayan sanayileşme 1950 sonrasında geniş kitlelere istihdam olanakları sağlayan ağır sanayi alanında yoğunlaşmıştır. Sanayileşmenin artmasıyla birlikte nüfus, kırsal alandan kentlere doğru kaymaya başlamıştır. Türkiye'de sanayileşme sürecinin başlaması aynı zamanda kırdan kente yönelik göçlerin başlangıcı olmuştur.

Türkiye'de 1927-2017 yılları arasında toplam nüfus kararlı ve istikrarlı bir şekilde artmaktadır. Ancak nüfusun kır-kent dağılımına bakıldığında; kırsal nüfus giderek azalırken kentsel nüfusun hızla yükseldiği görülmektedir. 1950-1980 döneminde Türkiye'de kırsal nüfusun oranı kentsel nüfusa göre daha yüksektir. Bu dönemde Türkiye'de kırdan-kente doğru göçler başlamıştır. 1980 sonrasında ise tarım toplumundan sanayi toplumuna geçişin hızlanmasıyla kırdan-kente doğru yaşanan göçler artarak devam ederken; kentten kente doğru şekillenen göçlerin de yoğunlaştığı görülmektedir. 1980'de kırsal nüfus oranı %56 iken; kentsel nüfus oranı %44'tür. 1985 yılında kırsal nüfus oranı %47'ye düşerken; kentsel nüfus oranı %53'e yükselmiştir. Bu dönemde Türkiye'de ilk kez kentsel nüfusun oranı kırsal nüfusun üzerine çıkmıştır.

2000 yılında ise Türkiye'de kentsel nüfus %65'e yükselirken kırsal nüfus oranı %35'e düşmüştür. Ekonomik, siyasal ve toplumsal dönüşüm nedeniyle Türkiye'de birçok insan, bulunduğu yeri gönüllü ya da zorunlu olarak değiştirmek durumunda kalmıştır. 2012 yılında kentsel nüfus %77'ye yükselirken kırsal nüfus %23'e düşmüştür. 2000-2017 döneminde kent nüfusuna oranla kırsal nüfus azalmaya devam etmiştir. TÜİK verilerine göre 2017 kentsel nüfus %92,5'e yükselirken kırsal nüfus %7,5 oranına kadar düşmüştür (Tablo:1). Türkiye'de kırsal nüfus oranında 2012-2013 döneminde görülen keskin düşüş dikkat çekmektedir. Bu durumun nedeni 06.12.2012 tarih ve 6360 sayılı yeni Büyükşehir Belediye Kanunu ile yeni bir kent yönetim sisteminin oluşturulmasından kaynaklanmaktadır. Bu kanun kapsamında Büyükşehir Belediyesi statüsünde değerlendirilen 30 ilin mülki sınırları içerisinde bulunan köyler ile belde belediyelerin tüzel kişilikleri sona erdirilmiştir. Köyler mahalleye, belde belediyeleri ise tek mahalle olarak bağlı oldukları ilçenin belediyesine dâhil edilmiştir. Büyükşehir belediyesi hizmet sınırının tamamının kent kapsamında değerlendirilmesi nedeniyle 2013-2017 döneminde Türkiye genelinde kırsal nüfus verileri net olarak ortaya

konulamamaktadır. Ancak bu durum Türkiye’de kırsal nüfusun hızla azaldığı ve kentsel nüfusun giderek arttığı gerçeğini değiştirmemektedir.

**Tablo 1.** Türkiye’de Şehir ve Kır Dağılımı (1927-2017)

Yıllar	Türkiye			Kahramanmaraş		
	Şehir (İl-İlçe merkezleri)	Kırsal (Belde ve köyler)	Toplam	Şehir (İl-İlçe merkezleri)	Kırsal (Belde ve köyler)	Toplam
1927	3.305.879	10.342.391	13.648.270	36.343	148.615	184.958
1935	3.802.642	12.355.376	16.158.018	39.343	149.534	188.877
1940	4.346.249	13.474.701	17.820.950	38.470	163.603	202.073
1945	4.687.102	14.103.072	18.790.174	49.149	212.401	261.550
1950	5.244.337	15.702.851	20.947.188	54.000	234.843	288.843
1955	6.927.343	17.137.420	24.064.763	63.963	272.834	336.797
1960	8.859.731	18.895.089	27.754.820	85.823	304.034	389.857
1965	10.805.817	20.585.604	31.391.421	105.090	333.333	438.423
1970	13.691.101	21.914.075	35.605.176	165.056	358.197	523.253
1975	16.869.068	23.478.651	40.347.719	220.710	420.770	641.480
1980	19.645.007	25.091.950	44.736.957	281.382	456.650	738.032
1985	26.865.757	23.798.701	50.664.458	342.428	498.044	840.472
1990	33.326.351	23.146.684	56.473.035	407.215	485.737	892.952
2000	44.006.274	23.797.653	67.803.927	536.007	401.067	937.074
2007	49.747.859	20.838.397	70.586.256	584.726	419.688	1.004.414
2010	56.222.356	17.500.632	73.722.988	636.828	407.988	1.044.816
2012	58.448.431	17.178.953	75.627.384	675.589	387.585	1.063.174
2017	74.761.132	6.049.393	80.810.525	776.748	350.875	1.127.623

**Kaynak:** TÜİK verileri derlenerek hazırlanmıştır

Kadioğluçiftliği köyü; 6360 sayılı Büyükşehir Belediye Kanunu kapsamında köy tüzel kişiliği sonlandırılarak ‘mahalle’ statüsünde Türkoğlu ilçesine bağlanmıştır. Ancak coğrafi anlayışa göre Kadioğluçiftliği’nin sosyoekonomik şartları göz önünde bulundurulduğunda köy niteliği taşıdığı görülmektedir. Coğrafyada ‘köy sitesi’ dediğimiz köyün kuruluş yeri bir takım şartlara bağlı olarak değişebilir. Ancak kırsal alanda insanların iktisadi faaliyetlerini kapsayan yerleşim alanları; ev topluluğu, bağ, bahçe, tarlaları, hayvanları ve köy halkının müşterek faydalandığı cami, okul, mezarlık, harman yeri, çeşme, kuyu, pınar, mera, yaylak, kışlak, otlak, koru gibi köyün ortak malları bulunmaktadır. Yerleşim bölgesini başka yerleşim yerlerinden ayıran sınırları ile toplu kır yerleşmesi sosyal birlik olarak köy yerleşmeleridir (Tanoğlu, 1969: 272). Bu nedenle köy niteliği taşıyan ancak resmi kayıtlarda mahalle statüsünde değerlendirilen yerler araştırma kapsamında ‘köy’ kavramı ile ifade edilmiştir.

Türkiye’de belirli kentlerin çekim gücü ve kırsal alanın itici faktörleri nedeniyle nüfus giderek şehirlerde yığılmıştır. Kahramanmaraş, kırsal nüfusun giderek azaldığı ve kentsel nüfusun hızla artmakta olduğu kentlerden biridir. Ancak Kahramanmaraş’ta nüfusun kentleşme oranının Türkiye geneline göre biraz daha düşük olduğu görülmektedir. 2000 yılına kadar Kahramanmaraş’ta kırsal nüfus oranı kentsel nüfustan daha yüksektir. İlk kez 2000 yılında kırsal nüfus %47’ye düşerken, kentsel nüfus %53’e yükselmiştir. Türkiye genelinde 1985 yılındaki kentsel nüfus oranına Kahramanmaraş 2000 yılında ulaşmıştır. 1990 yılında %54 olan Kahramanmaraş’ta kırsal nüfus oranı 2017 yılında %31,2’ye düşmüştür<sup>1</sup>. 1927 Kahramanmaraş’ta her beş kişiden dördü kırsal alanda yaşarken 2017’de her 10 kişiden yedisi kentsel alanda yaşamaya başlamıştır (Tablo 1).

Türkiye’de kentlere yığılan nüfus çarpık yapılaşma, ulaşım, çevre, konut, eğitim, güvenlik, su, alt ve üst yapı gibi sosyal yaşamı olumsuz etkileyen sorunlara yol açmıştır. İnsanların barınma ihtiyaçları, yerleşim alanlarının kent çekirdeğinin etrafına doğru hızlı ve plansız bir şekilde genişlemesine neden olmuştur. Yerleşim alanları tarım ve su havzalarına doğru kaymaya başlamıştır. Bu nedenle kırsal nüfusun göç etmesini önleyecek, tersine göç olayını hayata geçirecek plan ve projelere ihtiyaç duyulmaktadır. Bu noktada Kadioğluçiftliği tersine göçün yaşandığı yerlerden biri olması nedeniyle coğrafi metodolojiye göre değerlendirilmiştir.

<sup>1</sup> 6360 sayılı Büyükşehir Belediye Kanunu’nun kapsamında Kahramanmaraş ilinde 2017 yılında nüfusun tamamı kentsel nüfus kapsamında değerlendirilmektedir. Ancak 2012 yılına ait köy ve belde listesi takip edilerek Kahramanmaraş’ın 2017 yılı kırsal nüfusu tarafımızca tespit edilmiştir.

## 2. ÇALIŞMANIN AMACI, YÖNTEMİ VE COĞRAFİ SINIRLARI

Çalışmamızda tersine göç uygulamasının hayata geçirildiği Kadioğluçiftliği'nde 'tersine göç'ü sağlayan faktörlerin ortaya konulması amaçlanmıştır. Araştırma sahasında arazi çalışması ve derinlemesine görüşme yöntemiyle köyde tersine göç hareketini sağlayan etkenler coğrafya ilminin bakış açısıyla analiz edilmiştir. Öncelikle Türkiye genelinde ve Kahramanmaraş özelinde nüfusun kır-kent dağılımı ortaya konulmuştur. 1990-2017 döneminde Türkoğlu Ovası'nda yer alan 26 köyün nüfus verileri TÜİK kaynaklarından derlenerek; nüfusun gelişim süreci karşılaştırmalı olarak analiz edilmiştir. Türkoğlu Ovası'nda yer alan 25 köyde nüfus azalırken; Kadioğluçiftliği köyünde nüfusun %34,6 oranında artmış olması dikkat çeken bir durumdur.

Türkoğlu Ovası'nda gerçekleştirilen arazi çalışmalarında bu durumun temel sebebinin "tarımsal üretim şeklinden" kaynaklandığı ön görülmüştür. Türkoğlu Ovası'nda bulunan 25 köyde açık tarım (tarla tarımı) yapılırken; Kadioğluçiftliği Köyü'nde örtülü tarım (seracılık) ve modern hayvancılık faaliyetleri yapıldığı gözlenmiştir. Ulaşılan sonuçların coğrafi bakış açısıyla ortaya konulması için konuyla ilgili nirengi noktaları içeren esnek bir görüşme formu hazırlanmıştır. Görüşmecilere önceden hazırlanan açık uçlu sorular yöneltilerek cevaplar dijital ortamda kayda alınmıştır. Çiftçilerle yapılan görüşmeler esnasında konunun akışına göre soruların sıralaması, biçim ve biçemi zaman zaman değişmiştir. Gerektiğinde görüşmecilere konuyla ilgili ek sorular yöneltilerek veriler detaylı bir şekilde kayıt altına alınmıştır.

Araştırma sürecinde köyde örtülü tarım (seracılık) yapan 30 kişi, hayvancılık yapan 20 kişi olmak üzere toplam 50 kişiyle görüşülmüştür. Ancak görüşmecilerin benzer cümle ve ifadeleri nedeniyle görüşmeci sayısı 20 kişiyle sınırlandırılmıştır. Bu sınırlamada konuyla ilgili farklı durum ve boyutları vurgulayan görüşmeciler tercih edilmiştir. Görüşmeciler rastgele yöntemle seçilmiştir. Araştırma sahasında "derinlemesine görüşmelerle" sistematik şekilde derlenen veriler ile TÜİK nüfus verileri arasında bağlantı kurularak karşılaştırılmıştır. Ayrıca Kadioğluçiftliği Tarımsal Kalkınma Kooperatifi, Türkoğlu İlçesi Gıda Tarım ve Hayvancılık İlçe Müdürlüğü, Türkoğlu Ziraat Odası'ndan temin edilen veriler ve TÜİK'ten alınan nüfus bilgileri araştırmanın temel veri kaynağını oluşturmaktadır.

Bu araştırmanın verileri tematik analiz yöntemiyle değerlendirilmiştir. Öncelikle hazırlanan görüşme formu kapsamında gerçekleştirilen görüşmelerin dijital kayıtları çözümlenip bilgisayar ortamına aktararak ham kütüklere dönüştürülmüştür. Görüşme yapılan şahısların kimlik bilgilerinin korunması için 'adı' ve 'soyadı' tabloya yansıtılmamıştır. Her bir görüşmeci için bir numara verilerek 1'den 20'ye kadar sıralı şekilde kodlanmıştır. G1 biçiminde ifade edilen kodlama, görüşme yapılan 1. şahsı; G20 kodu ise görüşme yapılan 20. şahsı ifade etmektedir.

Araştırma sahası Kadioğluçiftliği köyü ile sınırlandırılmakla birlikte; tersine göç hareketinin net ortaya konulması, karşılaştırma yönteminin uygulanması için arazi çalışmalarının kapsamı Türkoğlu Ovası'nda yer alan köyleri içerecek şekilde genişletilmiştir. Bu köylerin 1990-2017 dönemi nüfus verileri derlenerek nüfusun gelişim durumu karşılaştırılmıştır. Böylece aynı coğrafi çevrede, aynı iklim, yükselti, toprak vs. gibi coğrafi şartlara sahip 25 köyde nüfus azalırken; Kadioğluçiftliği'nde nüfus artışını sağlayan faktörler yerinde tespit edilmeye çalışılmış, tersine göç hareketine ortam hazırlayan çekici faktörler tespit edilerek ortaya konulmuştur.

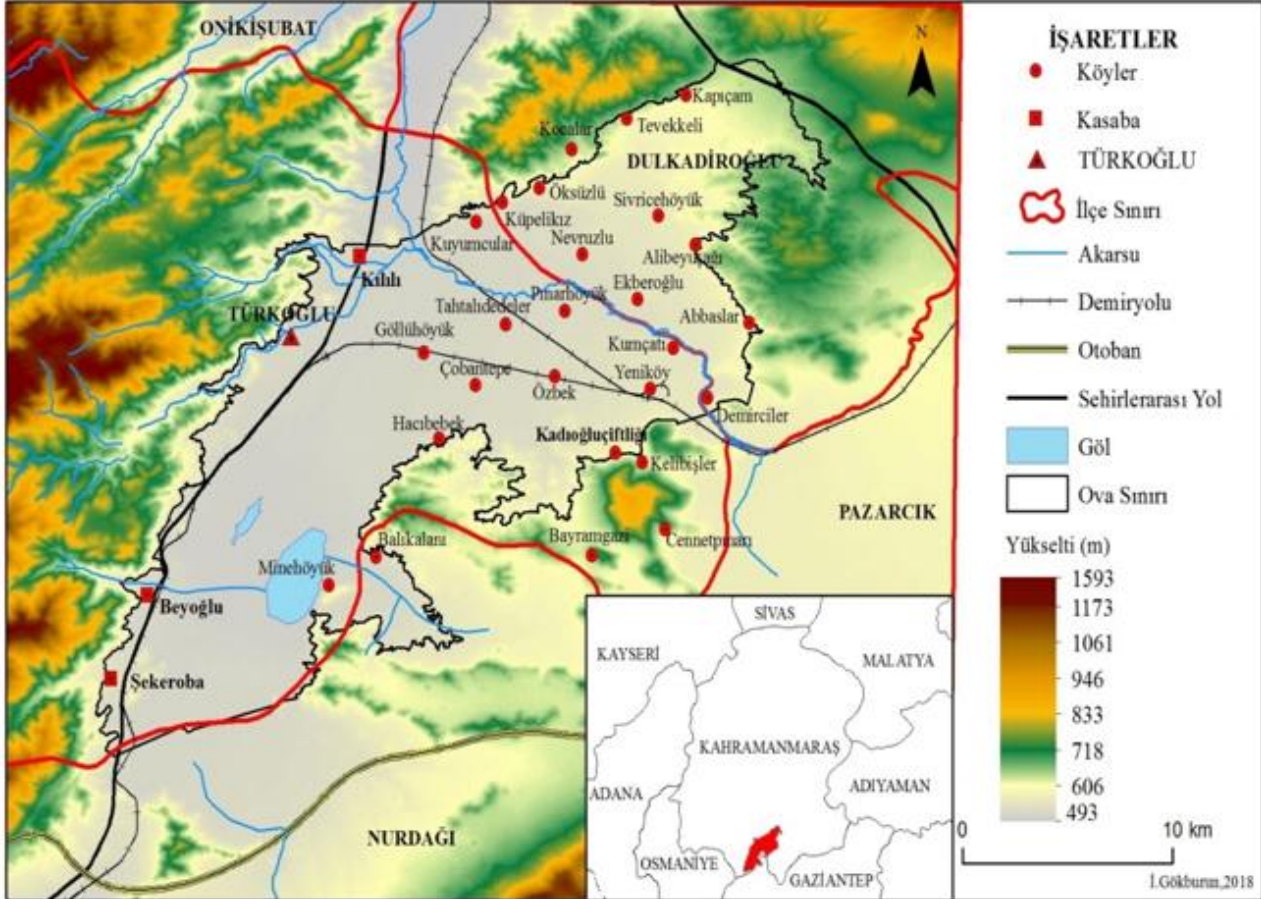
## 3. TÜRKÖĞLU OVASI'NDAKİ KÖYLERDE NÜFUSUN GELİŞİMİ (1990-2017)

Türkoğlu Ovası'nın sınırları belirli olsa da ovanın ismiyle ilgili farklı kullanımlar olduğu görülmektedir. Coğrafi kaynaklarda Türkoğlu Ovası ve Sağlık Ovası şeklinde iki ayrı ova olarak sınıflandırılıp adlandırılmaktadır (Ardos, 1995: 146, Elibüyük ve Yılmaz, 2012: 174). Yöre halkı tarafından ise Türkoğlu Ovası, Eloğlu Ovası, Gâvur Gölü Ovası, Nur Gölü Ovası, Maraşaltı Ovası, Sağlık Ovası gibi farklı biçimlerde adlandırılmaktadır. Bu durum zaman zaman karışıklığa yol açmaktadır. Ancak Türkiye'de 49 ilde 141 ovanın 'tarımsal sit alanı' olarak kullanılması ve korunması amacıyla 21.01.2017 tarihli Resmi Gazetede "Bazı Ovaların Büyük Ova Koruma Alanı Olarak Belirlenmesine İlişkin Karar" ile bu karışıklığa son verilmiş ve ovanın adı "*Türkoğlu Ovası*" olarak kayıtlara geçmiştir (Resmi Gazete, sayı: 29955).

Kahramanmaraş'ın güneyinde yer alan Türkoğlu Ovası'nın batısında Osmaniye'nin Bahçe ve Düziçi ilçeleri, güneyinde Gaziantep'in Nurdağı ilçesi, doğusunda ise Kahramanmaraş'ın Dulkadiroğlu ve Pazarcık ilçeleri bulunmaktadır (Harita 2). Türkiye'nin önemli tarım alanlarından olan Türkoğlu Ovası; Afrika Göller Bölgesi'nden başlayıp, Kızıldeniz, Lut Gölü ve Amik Ovası boyunca uzanan Graben sisteminin devamı olan Amik-Kahramanmaraş oluğunda yer almaktadır (Atalay, 2016: 53; Ardos, 1995: 147). KD-GB yönünde uzanan Amik-Kahramanmaraş oluğunun kuzeyinde bulunan Türkoğlu Ovası; tektonik oluşumlu ve karstik

tabanlı bir ovadır. Gâvur Gölü olarak bilinen bataklık alanlarda sıtma hastalığıyla mücadele için 1940'lı yıllarda kurutma çalışmaları başlatılmış, 1965 sonrasında bataklıkların kurutulmasıyla Türkoğlu Ovası'ndaki tarım alanları daha da genişlemiştir.

Türkoğlu Ovası Kahramanmaraş-Adana Karayolu çizgisinde Kılılı Kasabası, Türkoğlu ilçesi, Beyoğlu Kasabası ve Şekeroba Kasabası bulunmaktadır. 6360 sayılı Büyükşehir Belediye Kanunu kapsamında Türkoğlu ilçesine bağlı mahalle statüsüne dönüştürülen bu üç kasaba, nitelikleri nedeniyle şehir nüfusu olarak değerlendirilmiş olup çalışma kapsamı dışında tutulmuştur. Kılılı Kasabası, nüfus artışı ve sanayileşme nedeniyle Türkoğlu ilçesi ile birleşmiştir. Aynı şekilde Şekeroba ve Beyoğlu kasabalarının da nüfus artışı nedeniyle makroform alanı olarak neredeyse birbirine bütünleştiği görülmektedir. Türkoğlu Ovası'nda; Kadioğluçiftliği, Kelibişler, Yeniköy, Özbek, Kumçatı, Çobantepe, Göllühüyük, Hacıbebek, Kuyumcular, Minehöyük, Pınarhüyük ve Tahtalidedeler köyleri idari olarak Türkoğlu ilçesine bağlıdır (Harita 1).

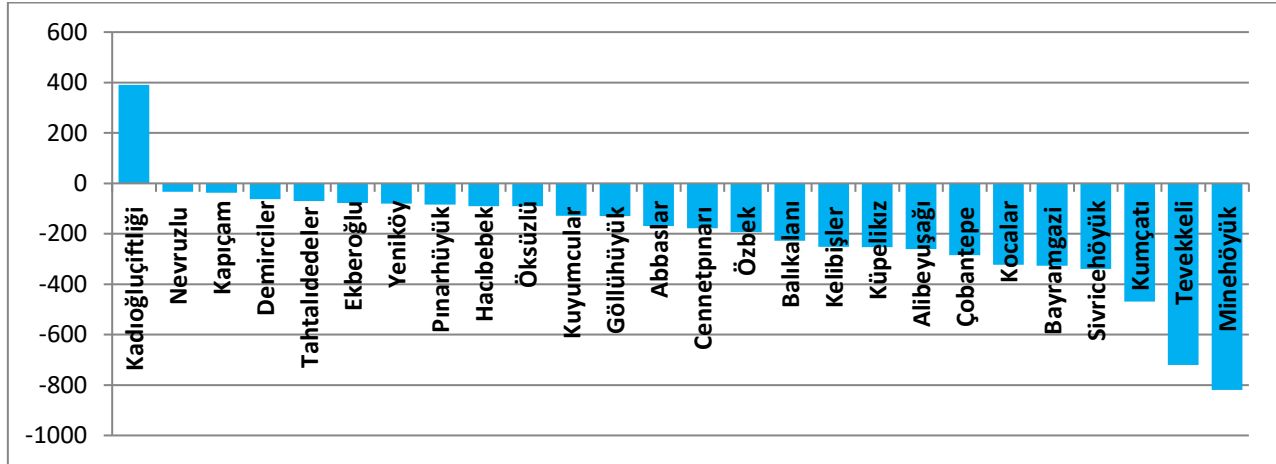


**Harita 1.** Türkoğlu Ovası'nda Yer Alan Köyler.

Kadioğluçiftliği'nin komşu köyleri olan idari olarak Türkoğlu ilçesine bağlı olan Bayramgazi ve Cennetpınarı köyleri ise Narlı Ovasında yer almaktadır. Ancak Kadioğluçiftliği Köyü ile sınır komşusu olan ve benzer sosyoekonomik şartlara sahip olan bu iki köy araştırma sürecinde karşılaştırmaların kapsamını genişletmek amacıyla çalışmanın sınırlarına dâhil edilmiştir. Türkoğlu Ovası'nda yer alan Abbaslar, Ekberoğlu, Kocalar, Küpelikız, Nevruzlu, Öksüzlü, Sivricehöyük, Kapıçam, Tevekkeli, Alibeyuşağı ve Demirciler köyleri ise Dulkadiroğlu ilçesi sınırlarında yer almaktadır. Türkoğlu Ovası'nda yer alan Balıkalanı köyü ise idari olarak Gaziantep'in Nurdağı ilçesine bağlıdır. Söz konusu 26 köy idari olarak farklı il ve ilçe sınırlarında bulunsa da fiziki olarak Türkoğlu Ovasında yer almaktadır. Ayrıca bu köyler sosyo-ekonomik özellikleri bakımından birbirine benzer olması nedeniyle araştırma kapsamına dâhil edilmiştir.

1990-2017 yılları arasında Türkoğlu Ovası'nda yer alan köyler arasında Kadioğluçiftliği köyü haricinde 25 köyde nüfusun azaldığı görülmektedir. Bu dönemde Yeniköy'ün nüfusu ise sadece 20 kişi artmıştır. Yeniköy nüfusundaki bu artış doğal olmayıp daha önce Kumçatı köyüne bağlı bulunan 'Göçmenler Mahallesi'nin 2005 yılında Yeniköy'e bağlanmasından kaynaklanmaktadır. 2000 yılında 454 kişi olan Kumçatı köyü nüfusu 2007 yılında Göçmeler Mahallesi'nin Yeniköy'e bağlanması nedeniyle 134 kişiye düşmüştür. Yeniköy'ün nüfusu ise 2000 yılında 250 kişi iken; Göçmenler Mahallesi'nin Yeniköy'e dâhil olmasıyla 2007 yılında 325

kişiyi çıkmıştır. Buna rağmen kırdan kente yönelik göçler nedeniyle 2017 yılında Yeniköy'ün nüfusunun 258 kişiyi düşmüştür. 1990-2017 dönemini Türkoğlu Ovası'nda bulunan 26 köy arasında nüfus artışının yaşandığı tek köyün Kadioğluçiftliği olduğu net olarak görülmektedir (Şekil 1, Tablo 2).



Şekil 1. Türkoğlu Ovası'ndaki 26 Köyde 1990-2017 Dönemi Nüfusun Değişimi

Dulkadiroğlu ilçesinin Sivricehöyük köyünde nüfus son yıllarda hızla azalmasına rağmen 2016 yılında 300 kişi olan nüfus, 2017 yılında 4.622 kişiyi yükselmiştir. Bu özel durum; doğal nüfus artışı veya tersine göçle ilgili olmayıp; Sivricehöyük köyünde Suriyeli göçmenler için bir barınma merkezi oluşturulması ve Kahramanmaraş iline gelen göçmenlerin bir bölümünün buradaki kampa yerleştirilmelerinden kaynaklanan geçici ve anormal bir artıştır.

1990-2017 döneminde Kadioğluçiftliği köyünün nüfusu 227 kişi artmıştır. Köy nüfusunda küçük dalgalanmalar yaşanmakla birlikte toplam nüfus genel olarak artmaktadır. Türkiye genelinde ve Kahramanmaraş özelinde kırsal nüfus azalırken Kadioğluçiftliği köyünde yaşanan nüfus artışı oldukça dikkat çeken bir durumdur. Benzer özellikler gösteren çevre köylerde nüfus azalırken; tipik bir kırsal yerleşme olan Kadioğluçiftliği'nde nüfusun artmasını sağlayan etkenler değerlendirilmeye çalışılmıştır.

Tablo 2. Türkoğlu Ovasında Yer Alan Köyler

İlçe	Köyler	1990	2000	2007	2008	2009	2010	2011	2012	2013	2014	2015	2016	2017
Türkoğlu	Bayramgazi <sup>2</sup>	509	352	183	200	207	207	204	200	190	188	176	184	182
	Cennetpınarı <sup>3</sup>	362	293	276	292	288	265	268	245	238	193	194	188	184
	Çobantepe	639	672	449	456	460	440	448	417	419	394	391	379	354
	Göllühüyük	584	521	531	548	523	517	486	460	462	458	460	448	454
	Hacıbebek	824	1078	741	913	847	817	793	788	764	752	752	725	733
	<b>Kadioğluçiftliği</b>	<b>386</b>	<b>577</b>	<b>550</b>	<b>721</b>	<b>736</b>	<b>730</b>	<b>727</b>	<b>760</b>	<b>742</b>	<b>712</b>	<b>711</b>	<b>727</b>	<b>777</b>
	Kelibişler <sup>4</sup>	390	194	153	194	182	172	174	169	163	159	158	156	138
	Kumçatı <sup>5</sup>	583	454	134	135	136	133	122	131	114	121	126	119	114
	Kuyumcular	406	336	247	282	284	282	273	279	275	276	289	292	278
	Minehöyük	1450	1022	741	795	786	749	728	718	664	650	627	624	631
	Özbek	389	466	225	222	210	208	206	215	213	201	205	201	196
	Pınarhüyük	266	293	193	209	214	211	200	191	183	188	175	173	182
	Tahtalidedeler	275	233	174	217	215	222	202	193	269	243	230	221	205
Yeniköy <sup>6</sup>	238	250	325	360	363	357	302	291	299	267	258	258	258	
Dulkadiroğlu <sup>7</sup>	Abbaslar	592	515	419	542	527	480	455	442	580	511	453	432	423
	Ekberoğlu	177	186	95	120	129	120	116	106	84	94	93	103	99
	Kocalar	486	216	187	232	240	219	202	206	209	206	175	173	163
	Küpelikiz	593	471	437	456	438	414	413	422	418	372	349	338	340
	Nevruzlu	162	123	103	156	155	168	161	148	140	154	141	140	129
	Öksüzlü	319	268	239	241	246	239	241	238	268	250	244	233	228
Sivricehöyük <sup>8</sup>	639	401	294	393	379	380	350	348	326	322	315	300	4622	

<sup>2</sup> Bayramgazi köyü; 06.12.2012 tarihine kadar Pazarcık İlçesine bağlıdır.

<sup>3</sup> Cennetpınarı köyü; 06.12.2012 tarihine kadar Pazarcık İlçesine bağlıdır.

<sup>4</sup> Kelibişler köyü; 06.12.2012 tarihine kadar Pazarcık İlçesine bağlıdır.

<sup>5</sup> Göçmenler Mahallesi; 2005 yılında Kumçatı köyünden ayrıldığı için 2007 ve sonrası Kumçatı köy nüfusuna dâhil edilmemiştir.

<sup>6</sup> 2005 yılında Göçmenler Mahallesi; Kumçatı köyünden ayrılarak Yeniköy'e bağlanmış, 2007 ve sonrası Yeniköy nüfusuna dâhil edilmiştir.

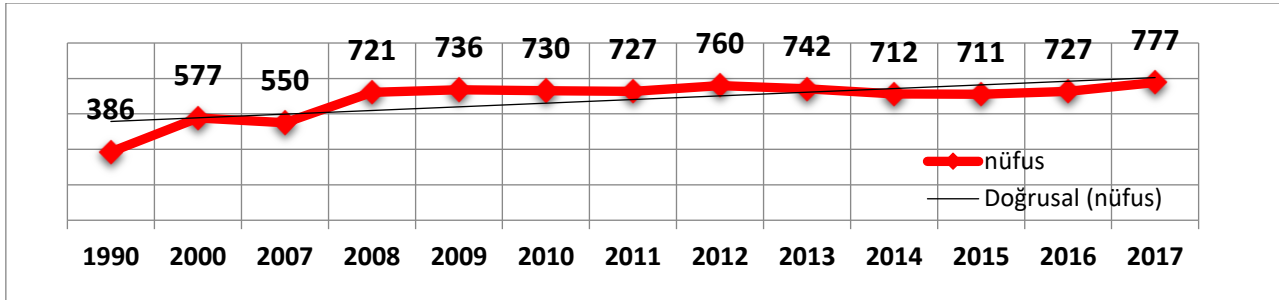
<sup>7</sup> Kahramanmaraş; Büyükşehir olduktan sonra Merkez ilçenin bir bölümü 06.12.2012 tarihinden sonra Dulkadiroğlu ilçesine dönüşmüştür.

	Kapıçam <sup>9</sup>	-	393	305	385	391	354	344	353	443	379	354	340	356
	Tevekkeli	1200	440	414	432	443	444	437	450	490	456	452	466	480
	Alibeyuşağı <sup>10</sup>	723	534	499	521	505	502	508	501	484	483	466	462	462
	Demirciler <sup>11</sup>	384	190	170	192	187	181	183	169	167	182	176	165	156
Nurdağı	Balıkalın <sup>12</sup>	233	247	167	160	172	172	187	182	167	168	169	179	184
Toplam Nüfus <sup>13</sup>		12809	10725	8251	9374	9263	8983	8730	8622	8771	8379	8139	8026	12328

#### 4. KADIOĞLUÇİFTLİĞİ KÖYÜ'NDE NÜFUSUN GELİŞİMİ

Kadioğluçiftliği yakın tarihte kurulan köylerden biridir. Köyün kuzeybatı kısmında Selçuklular dönemine ait olduğu bilinen tarihi bir han kalıntısı bulunmaktadır. İpek Yolunun Gaziantep-Kahramanmaraş güzergâhında olan han çevresindeki tarihi çınar ağaçları ve bir çeşmenin varlığı köydeki ilk yerleşim izleridir. Tarihi çeşmenin bulunduğu noktada 1950'li yıllarda Kadioğlu ailesi tarafından kendilerine ait olan tarım arazilerini işletmek amacıyla bir çiftlik evi, bir ambar ve işçilerin konaklayacağı barınaklar inşa edilmiştir. 1980 yılında bahse konu çiftlik evi ve bu bölgedeki araziler Kadioğlu ailesi tarafından Kahramanmaraş'ın Bertiz Bucağı'na bağlı köylerde yaşayan Türkmenlere satılmıştır. Başlangıçta 7-8 hanenin çiftlik evinin çevresinde yerleşmesiyle köyün temelleri atılmıştır. 1980-1989 yılları arasında Özbek köyüne bağlı bir oba olarak idare edilen Kadioğluçiftliği, 1989 yılında idari olarak müstakil köy niteliğine kavuşmuştur. Bertiz yöresinde bulunan Başdervişli, Hacıyüplü, Soğukpınar, Kale, Kemallı ve Yeniyapan köylerinde yaşayan Türkmenlerin göç edip buraya yerleşmesiyle köyün nüfusu 2000 yılına kadar sürekli artmıştır.

Kadioğluçiftliği köyünde nüfusun gelişimine bakıldığında; 1990-2000 döneminde nüfusun kararlı ve istikrarlı bir şekilde arttığı görülmektedir. 1990 genel nüfus sayımı sonuçlarına göre toplam nüfus 386 kişidir. 2000 yılında 577 kişiye yükselmiştir (Şekil 2). 2007 yılında köyün toplam nüfusu 550 kişiye düşmüştür. Köydeki toplam nüfusun 7 yıl önceki nüfusa göre 27 kişi azalmış olması; dışarıdan alınan göçlerin devam etmekte birlikte yaşlandığını ve dışarıya göçlerin yaşandığını göstermektedir.



Şekil 2. Kadioğluçiftliği Köyünde Nüfusun Gelişimi (1990-2017)

Köydeki ilk yerleşimlerin başladığı 1980'li yıllardan 2000 yılına kadar Kadioğluçiftliği'nin nüfusu artarken yerleşim alanı da sürekli genişlemiştir. Bu dönemde yaşanan göçler, kırdan kıra yönelik göç türünün tipik bir örneğidir. Kadioğluçiftliği 2000 yılına kadar göç almaya devam etmiştir. Ancak sonrasında Kadioğluçiftliği özelinde ve Kahramanmaraş genelinde bir kırılma yaşanmıştır. 2000-2010 döneminde Kahramanmaraş'ta kır nüfusu hızla azalırken kent nüfusunun giderek arttığı görülmektedir. Bu tablonun sonuçları Kadioğluçiftliği'ne de yansımıştır. 2000-2007 döneminde köy kısmen dışardan göç almaya devam etmiştir. Ancak bu dönemde köyün yerleşik halkından birçok kişinin şehre göç etmesi nedeniyle nüfusun azalmaya başladığı görülmektedir. 2007-2017 döneminde köy nüfusu kararsız ve dalgalı bir şekilde de olsa giderek artmıştır. 2007 yılında 550 olan nüfus 2017 yılında 777 kişiye yükselmiştir.

#### 5. KADIOĞLUÇİFTLİĞİ KÖYÜNDE TERSİNE GÖÇÜ BAŞLATAN ETKENLER

Türkiye'nin önemli tarım alanlarından biri olan Türkoğlu Ovası'nda yer alan köyde halkın temel geçim kaynağı tarım ve hayvancılığa dayanmaktadır. İnsanlar geçmişten günümüze yaşamını sürdürmek amacıyla tarımsal üretim faaliyetlerinde bulunmuştur. Hayati idame için zorunlu olan tarımsal üretim aynı zamanda ekonomik gelişmeye katkı sağlamaktadır (Boz, 2004: 139). Tarımsal üretim insanların gıda ihtiyacı, istihdam edilmesi ve ihracat potansiyeli bakımından ekonominin ana kollarından birini oluşturmaktadır. Modern

<sup>8</sup> Sivricehüyük köyünde 2016 yılında Suriyeli göçmenler için Geçici Barınma Merkezi kurulduğu için nüfusta anormal bir artış yaşanmıştır. Köyün gerçek nüfusu azalmaya devam etmektedir.

<sup>9</sup> Kapıçam; 1990 yılında Tevekkeli köyünün mahallesi olduğundan bu tarihte henüz köy statüsü kazanmamıştır.

<sup>10</sup> Alibeyuşağı köyü; 2007 yılına kadar Pazarcık ilçesine bağlıdır. 2008 yılında Merkez ilçeye bağlanmıştır.

<sup>11</sup> Demirciler; 1990 yılında Pazarcık İlçesine bağlıdır ve o zamanki adı Köprüağı köyüdür. 06.12.2012 tarihinde Dulkadiroğlu ilçesine bağlanmıştır.

<sup>12</sup> Türkoğlu Ovası'nda yer alan Balıkalın Köyü; idari olarak Gaziantep'in Nurdağı ilçesine bağlıdır.

<sup>13</sup> Türkoğlu Ovasındaki yerleşmelerin toplam nüfusları azalma eğilimindedir. 2017 yılındaki 4300 kişilik artış Sivricehüyük köyünde 2016 yılında Suriyeli göçmenler için Geçici Barınma Merkezi kurulmasından kaynaklanmaktadır.

dünyada ilerleyen tarımsal üretim teknikleri ve gelişmiş gıda teknolojilerine rağmen tarım faaliyetlerini belirleyen temel etken iklim şartlarıdır. İklim, ekonomik faaliyetleri çok yakından etkilemektedir. Özellikle ziraat faaliyetleriyle iklim şartları arasında sıkı bir ilişki vardır (Doğan, 2004: 87).

Kahramanmaraş; Akdeniz Bölgesinin doğusunda; Akdeniz Bölgesi, Doğu Anadolu Bölgesi ve Güneydoğu Anadolu Bölgelerinin birbirlerine en çok yaklaştığı noktada yer almaktadır. Türkoğlu Ovası Akdeniz Bölgesi hinterlandında yer almakta olup ovanın denizden yüksekliği ortalama 500 metre civarındadır. Akdeniz iklim kuşağında yer almasına rağmen denize uzaklık ve yükselti nedeniyle Türkoğlu Ovası'nda Akdeniz İklim tipi kısmen değişikliğe uğramıştır. Bitki fizyolojisinin ısı, yağış, yükselti ve toprak yapısından etkilenmesi nedeniyle herhangi bir yerde tarımsal üretim türü ve biçimi toprak-yağış-sıcaklık değerlerine bağlıdır. Türkoğlu Ovası'nda aylık ortalama sıcaklıkların yıl içinde dağılımında en soğuk ay 4,5°C ile ocak ayıdır. Aylık ortalama sıcaklıkların en yüksek olduğu ay ise 27,5°C ile ağustos ayıdır. Aylık ortalama sıcaklık Ocak-Ağustos döngüsünde artarken; Temmuz-Ocak sürecinde düşmektedir. Türkoğlu Ovası'nda yıllık sıcaklık ortalaması ise 23 °C'nin üzerindedir (<https://www.mgm.gov.tr>). Türkoğlu Ovası iklim, morfoloji, toprak ve su kaynaklarıyla birlikte fiziki şartları tarımsal faaliyetler için fevkalade uygun bir ortam oluşturmaktadır. Türkoğlu Ovası'nda genellikle pamuk, mısır, şeker pancarı, buğday, arpa ve sebze üretimi yapılmaktadır.

Çalışma sahamızı oluşturan Kadioğluçiftliği'nde ise tarla ziraatının yanında "sera" olarak ifade edilen "örtü altı" yetiştiriciliği yapılmaktadır. Sera; açık alanlarda iklim koşullarının bitki yetiştirmeye uygun olmadığı devrelerde üretim yapabilmek amacıyla; ışık geçirebilen cam ve plastik gibi örtü malzemeleriyle kaplanarak farklı biçimlerde ve içinde hareket edilecek yükseklikte inşa edilen sistemlerdir. Bitkisel üretim için gerekli olan gelişim etmenlerini sağlayabilen sıcaklık, ışık, nem, hava vb. faktörlerin denetim altında tutulduğu sera işletmelerinde; iklim koşullarına bağlı kalmadan gerektiğinde yıl boyunca kültür bitkilerinin ekonomik olarak yetiştirilmesini sağlanmaktadır (Anonim, 2007: 37; Güzey ve Atılğan, 2015: 23).

### 5.1. Kadioğluçiftliği Köyünde Seracılık Faaliyetleri

Köyde seracılık faaliyetleri 2007 yılında başlamıştır. Kadioğluçiftliği Tarımsal Kalkınma Kooperatifi'nden alınan verilere göre 2007 yılında 3 dekar olan sera alanı 2017 yılında 522 dekara yükselmiştir. 2007-2017 döneminde sera alanının kararlı bir şekilde artan bir grafik çizdiği görülmektedir. 2007 yılında seracılık yapan aile sayısı bir iken 2017 yılında 85'e yükselmiştir (Tablo 3). Gelecek yıllarda bu sayının artacağı tahmin edilmektedir.

2007 yılında köyde seralarda çalışan işçi sayısı 4 kişi iken 2017 yılında 569 kişi istihdam edilmiştir. Kurulan sera alanına paralel olarak seracılık sektöründe istihdam edilen işçi sayısının artmış olduğu görülmektedir (Tablo 3). 2010 yılında 3 ailenin daha seracılık yapmaya başlamasıyla toplam sera alanı 24 dekara çıkmıştır. 2012 yılında ise 8 ailenin daha seracılık faaliyetine başlamasıyla seracılık yapan aile sayısı 16'ya yükselmiştir. 2012'de köydeki toplam sera alanı ise 101 dekara ulaşmıştır. 2007-2017 sürecinde seracılık faaliyetlerinin giderek yaygınlaştığı görülmektedir (Fotoğraf 1).

Seracılık faaliyetleri üreticilerin birbirlerini gözlemlemesi ve öğrendiklerini uygulamaya koyması ile giderek yaygınlaşmaktadır. Yöre organik ürün yetiştiriciliği içinde uygun olmakla birlikte halkın birçok yöremizde olduğu gibi organik tarım konusunda bilgi sahibi olmaması yüzünden potansiyel değerlendirilememektedir (Yürüdü vd. 2010: 408). Üreticilerin hem seracılık hem de organik tarım konusunda çeşitli kurs ve seminerlere tabi tutulması hem üretimi hem de geliri yükseltecektir.

**Tablo 3.** Kadioğluçiftliği'nde Seracılık Faaliyetlerindeki Veriler (2007-2017)

Yıl	Yeni Kurulan Sera Alanı (dekar)	Toplam Sera Alanı (dekar)	Seracılık Yapmaya Başlayan Aile Sayısı	Seracılık Yapan Toplam Aile Sayısı	Yeni İstihdam edilen İşçi Sayısı	Serada Çalışan Toplam İşçi Sayısı
2007	3	3	1	1	4	4
2010	21	24	3	4	26	30
2011	32	56	4	8	37	67
2012	45	101	8	16	49	116
2013	65	166	10	26	72	188
2014	77	243	12	38	86	274
2015	85	328	14	52	91	365
2016	95	423	16	68	98	463
2017	99	522	17	85	114	577



Köyde nüfus artışını sağlayan ana faktörün ‘tarımsal üretim şeklinden’ kaynaklandığı ön görülmüştür. Konuyla ilgili nirengi noktaları içeren esnek bir görüşme formu hazırlanarak derinlemesine görüşmeler yapılmıştır.

Kadıoğluçiftliği’nde seracılık faaliyetlerinin başlamasını G1 kodlu katılımcı şu şekilde açıklamıştır: “Ben 2000 yılında köyümden Antalya-Kumluca ilçesine göç ederek seralarda işçi olarak çalışmaya başladım. 2007 yılına kadar Kumluca’da bulunan seralarda işçi olarak çalıştım. 7 yılda seracılığın nasıl yapıldığını, iklim şartlarını, fidesini, bakımını, ilaçlamasını, sulama sistemini, toprağın solarizasyonu vs. her türlü işlemleri öğrendim. Sonunda kendi seramı kurmaya karar verdim. Kumluca’da arazinin sınırlı olması nedeniyle sera kurmak oldukça maliyetli bir yatırımdı. Köyümüzün ikliminin Antalya’nın iklim şartlarına benzediğini fark ettiğimden köyüme dönüp burada seracılık yapmaya karar verdim. Türkoğlu Ovası’nda bulunan köyümüzün geniş ve verimli arazileri var. Üstelik daha uygun bir bütçeyle tarla kiralayabiliyor veya satın alabiliyoruz. Bütün şartları değerlendirerek 2007 yılı güzünde köye dönerek bir tarla kiradım. 3 dönümlük bir alana ilk profesyonel serayı kurdum. Çevredekiler 3 yıl boyunca benim serayı gözlemlediler. 2010 yılında 3 aile daha sera kurdu. Bu arada ben de mevcut sera alanıma 3 dönüm daha ekleyerek 6 dönüme çıkardım. 2011 yılında dört aile daha sera kurdu. Köyümüzde sera kurup üretim yapan kişilerin sayısı giderek artmaya başladı. Şu anda köyümüzde yaklaşık 550 dönümlük alanda seracılık yapılıyor”.

Köy halkının temel geçim kaynağı tarım ve hayvancılıktır. Ancak köydeki ilk yerleşmelerin başladığı 1980’li yıllardan 2006 yılına kadar tarla tarımı (açık tarım) yapılmıştır. Seracılık faaliyetleri 2000 yılında Antalya iline göç eden bir ailenin 2007 yılında yeniden köye dönmesiyle başlamıştır.

G2 kodlu görüşmeci; seracılık faaliyetine başlama sürecini şu şekilde ifade etmiştir: “Ben 1980 yılında Bertiz Başdervişli köyünden göç ederek buraya yerleştim. Uzun süre buğday ve pamuk üretimi yaptım. Ancak mazot, gübre ve işçi gibi üretim girdilerinde maliyetin yükselmesi nedeniyle birçok kişi köyden şehre göç etmeye başladı. Köydeki en büyük çiftçilerden birisi olmama rağmen şehre göç etmeyi düşündüm. Köyümüzde seracılığın başlamasıyla 2010’da ilk serayı kuranlardan biri oldum. Önceden 110 dönüm tarladan kazandığım parayı şimdi 10 dönüm seradan kazanıyorum”.



Fotoğraf 1. Kadıoğluçiftliği Köyü’nde Seralardan Bir Görünüm

Konuyla ilgili G3 kodlu görüşmeci; köyde seracılığın başlamasıyla ilgili şu açıklamaları yapmıştır: “2012 yılına kadar başkalarının tarlasında ırgat (işçi) olarak çalışıyordum. Şu anda (2017) tarlada çalışan bir işçinin yevmiyesi 70 TL iken 2012’de işçi ücreti 35 TL idi. Köyümüzde birçok kişi şehre taşınıp fabrikalarda çalışmaya başladı. Biz de şehre göç etmeyi düşünürken seracılık bizi yeniden köye bağladı. 1 dönüm sera kurup işe başladım. Şimdi 8 dönüm serada üretim yapıyorum”.

Seracılık faaliyetleri köyden şehre göçü önleyen bir üretim sistemine dönüşmüştür. Ancak köy halkının; 2007 yılında başlayan seracılık faaliyetlerini 2010 yılına kadar gözlemleyerek üretim-kazanç neticesine göre karar verdiği anlaşılmaktadır.

Konuyla ilgili G4 kodlu katılımcı şunları söylemiştir: “Köyde ilk sera kurulduğunda olayı anlamak için 2-3 yıl ilk serayı kuranları gözlemedik. Emeğini kurtarıp kurtarmayacağını anlamaya çalıştık. 50 dönüm tarlada üretilen domatesin 1 dönüm serada üretildiğini görünce 2011’de 3 dönüm sera kurdum ve üretime başladım. Başkasının işine gitmekten kurtuldum”.

Seracılığın köydeki ailelerin ekonomik durumunu olumlu yönde etkilediği görüşmeciler tarafından en çok vurgulanan konular arasında yer almıştır. Yereldeki ekonomik iyileşmenin şehre göç eden kişileri tekrar köye çekmeye başladığı öğrenilmiştir. Kısacası göçün çekici faktörleri tersine göçü başlatmış, köye dışarıdan işçiler (Fotoğraf 2) göç etmeye başlamıştır.

G5 kodlu görüşmeci ise konu ile ilgili şunları söylemiştir: “Köyde uzun süre çiftçilik yaptım. Fakat emek kurtarmayınca 2002’de şehre taşındım. 4 yıl bir fabrikada asgari ücretle işçi olarak çalıştım. Ben fabrikada işçi olarak çalışırken köyde birçok kişinin arabaya binmeye başladığını gördüm. Seracılık yapan kişilerin ekonomik durumunun iyileştiği fark edince köye dönmeye karar verdim. Şu anda 4 dönüm serada domates üretiyorum. Kendi işimin patronuyum”.



**Fotoğraf 2.** Kadioğluçiftliği Köyü’nde Seralarda Çalışan İşçiler

G6 kodlu görüşmecinin şu ifadeleri tersine göçün nasıl başladığını açıkça ortaya koymaktadır: “2004 yılında şehre göç edip bir fabrikada asgari ücretle işçi olarak çalışmaya başladım. Daha iyi şartlarda yaşamak için şehre göç etmiştim; ama köyde seracılık yapan ailelerin ekonomik durumunun benden daha iyi olduğunu görünce; 2012 yılında seracılık yapmak amacıyla tekrar köye döndüm. İlk olarak 2 dönümle başladım. Şu anda 6 dönüm serada üretim yapıyorum. Önceden başkasının işinde işçi olarak çalışırken şimdi kendi işimi kurdum ve işçi çalıştırıyorum”.

Tersine göçle ilgili G7 kodlu katılımcı şu ifadeleri konunun farklı bir boyutuna dikkat çekmektedir. “Seracılık köyümüzden şehre olan göçleri durdurdu. Ayrıca daha önce şehre göç etmiş kişilerin tekrar köye dönmesini sağladı. Yalnız şu anda Kadioğluçiftliği’nde yeni konut alanları tarlalara, meraya ve orman alanlarına dayandığı için yeni inşaat yapmak yasak. Devlet yeni konut yapımına müsaade etmiş olsa köyün yerleşim alanı genişler gider”.

Seracılık faaliyetlerinin köyün ekonomik durumuna yansımaları G8 kodlu görüşmeci şu şekilde açıklamıştır “Seracılık çok zahmetli ve emek isteyen bir iş; ama yaptığınız emeğin karşılığını alıyorsunuz. Ekonomik olarak belirli bir düzeye ulaşan kişi neden köyden şehre göç etsin. 8 dönüm seram var emeğimin karşılığını alıyorum. Araba aldım, ev yaptım. Şehri ayağıma getirdim. Artık herkesin bir aracı var, isteyen istediği saat şehre gidip ihtiyacını giderebiliyor. Seracılık öncesi köyde 1-2 tane eski model otomobil, 2 tanede dolmuş vardı; dolmuşlar sabah şehre gider akşam dönerdi. Ekonomik durumu iyileşen ailelerin ulaşım imkânları da iyileşti bu durum göçü önledi”.

Türkoğlu Ovası'ndaki diğer köylerle Kadioğluçiftliği'nin nüfus durumunu G9 kodlu görüşmecinin şu ifadeleri açıklar niteliktedir: *“Seracılık köyümüzün ekonomik durumunu değiştirdi. Komşu köylerimizde sürekli şehre göç ediyorlar. Yurtdışına, başka ülkelere gidenler oluyor. Seracılık faaliyetleri köyden şehre göçü durduğu gibi şehre göç etmiş kişilerin tekrar köye dönmesini sağladı”*.

G9 kodlu görüşmecinin bu ifadeleri Türkoğlu Ovası'nda yer alan köylerde kırdan şehre göçle birlikte, yurt dışına göçlerin olduğunu göstermektedir. Saha çalışmalarında farklı köylerde yaşayan kişiler yurt dışına göç olayının sıklıkla yaşandığını ifade etmiştir.

Tarımsal üretimin önemini vurgulayan G10 kodlu katılımcı ise köydeki seracılığın çok boyutlu etkilerini şu şekilde açıklamıştır: *“Seracılık köyümüzde nüfusun daha da artmasını sağladı. Çevre köylerimizde köyden şehre göç nedeniyle ilkokullar bile kapanırken, bizim köyde nüfus arttı. Bu nedenle köyümüzde ilkokula artı olarak ortaokul kademesinde de eğitim vermeye başlandı. Bu şekilde devam ederse yakında lise düzeyinde eğitim de başlayabilir”*.

Seracılık faaliyetleriyle birlikte toplam nüfusun artması neticesinde köyün eğitim ve sosyal imkânları iyileşmiştir. Köyde nüfusun artmasına paralel olarak öğrenci sayısında da artış yaşanmıştır. Seracılık faaliyetlerinden önce köyde sadece ilkokul düzeyinde eğitim verilirken; şu anda anaokulu ve ortaokul düzeyinde eğitim vermeye başlandığı öğrenilmiştir.

Köyde ikamet eden kişilerin seracılık faaliyetleri neticesinde ekonomik olarak güçlendiğini vurgulayan G11 kodlu görüşmeci şu ifadeleri dile getirmiştir: *“Daha önce normal tarım yapıyorduk. Pamuk, buğday, arpa, mısır üretiyorduk. Buğday hasadı bitince yerine ise ikinci ürün olarak salatalık üretimi yapılıyordu. Bazen domates ve salatalık üretimi yapanlarda oluyordu. Mesela domates ve salatalıkta çok iyi verim alsak da bütün ülkede salatalık ve domatesin hasada denk geldiği için fiyatlar çok düşüktü. Yaptığımız işte verim yüksek olsa da emek kurtarmıyordu Daha önce 50 dönümlük bir tarladan aldığım ürünle kazandığım parayı şu anda 5 dönümlük seradan alıyorum”*.

G12 kodlu katılımcının şu cümleleri, G11 kodlu görüşmecinin ifadelerini destekler niteliktedir. *“Köyümüzde verim yüksek olmasına rağmen açık tarım olduğu için bütün ülke genelinde ürünün en çok olduğu döneme denk geliyordu. Ürünlerimiz çok ucuza gidiyordu. Seracılıkta biz ürünün yetiştirme zamanını ayarlıyoruz. Antalya, Mersin ve Çukurova'daki seralarda ürünün hasat döneminin bitmek üzere olduğu; açık tarım yöntemiyle üretimin ise henüz hasadı başlamadığı için tüketicinin ürüne en çok ihtiyaç duyduğu ara döneme denk getiriyoruz. Bu nedenle biz çok iyi para kazanıyoruz”*.

Kadioğluçiftliği'nde seracılık faaliyetlerinin ürün hasat döneminin örtü altı üretimi yapan diğer bölgelerle farklı zamanlara denk geldiği görüşmeciler tarafından vurgulanmıştır. Bu durum; üretilen ürünün pazar değerini ve fiyatını yükselttiği gibi seracılık faaliyetlerine ayrı bir değer kazanmıştır. Ayrıca üretim ve pazarlama sürecinde kooperatif faaliyetlerinin de başladığı görülmüştür.

G13 kodlu görüşmeci ise konuyla ilgili şunları açıklamıştır: *“Çiftçilikte üretmek kadar ürünümüzü tüketiciye ulaştırmak ve pazarlamak önemli. Biz bu amaçla Kadioğluçiftliği Kooperatifi'ni kurduk. Buradan üyelerimize fide, tohum, ilaç, alet edevat gibi her türlü konuda yardımcı olmaya çalışıyoruz. Aynı zaman ürünün pazarlanması konusunda planlamalar yaparak ürünün daha hızlı bir şekilde aracılı azaltarak daha uygun fiyata tüketiciye ulaşmasını amaçlıyoruz. Biz zaten çalışan ve ekmeğini taştan çıkaran insanlarız; ama yaptığımız işin emeği kurtarması gerekiyor. Bir çiftçi için en zoru ürettiğiniz, alın teriyle büyüttüğünüz ürünün tarlada kalmasıdır. Seracılıkta çok şükür bu sorundan kurtulduk. Ürettiğimizi rahat bir şekilde alıcısına ulaştırıyoruz”*.

Köydeki sera üretiminin aynı zamanda tüketicilere de katkı sağladığını vurgulayan G14 kodlu görüşmeci düşüncelerini şu şekilde açıklamıştır: *“Sera köyümüzde ekonomik olarak köklü bir değişime yol açtı ve bizi yeniden köye bağladı. Sadece biz değil Kahramanmaraş ve Gaziantep, gibi çevre illerdeki tüketicinin de işine yaradı. Çünkü tükettiğiniz sebzenin bir Antalya veya Adana gibi uzak mesafeden gelmesi var. Kısa mesafeden pazara ulaştırdığınız ürünün maliyeti düşüyor. Sebze-meyvede ulaşım en büyük girdiler arasında yer alıyor. Tüketicilere hem ekonomik ürün hem lezzet sunuyoruz. Biz üreticilerde emeğimizin karşılığını alıyoruz”*.

G15 kodlu görüşmecinin şu ifadeleri konuyla G14 kodlu görüşmecinin ifadelerini desteklemektedir: *“Ben Ziraat Fakültesini bitirdim. Devlet desteği olarak sera kurdum ve şu anda bir uzman olarak üretim yapıyorum. Aslında işletme okumayı hedefliyordum; ama köyümüzde seracılık konusundaki gelişmeler Ziraat Fakültesine yönelmemi sağladı. Bu şekilde okul bitince nasıl iş bulacağım sıkıntısından kurtulmuş oldum. Örtü altı üretimi; bilgi ve emek isteyen bir iş. Toprağın yapısı, arazinin eğimi, oksijen durumu, rüzgâr şiddeti*

ve yönü, sulama sisteminin bilinmesi gerekiyor. Açık tarımda ürünü hastalıklara karşı tam olarak koruyamıyoruz. Sera alanında haşere ile daha etkin bir şekilde mücadele ediyoruz. Biz şu anda hormon kullanmadan, arılı dölleme dediğimiz yöntemle üretim yapıyoruz. Ürettiğimiz sebze doğal ve sağlıklı. Mümkün mertebe ilaç kullanmadan sağlıklı ve kaliteli sebze üretiyoruz. Bu durum ürünü daha rahat pazarlamamızı sağlıyor. Emeginin karşılığını alan köylü elbette ki köyünde kalıp üretmeye devam ediyor”.

Konuyla ilgili G1 kodlu görüşmeci şu ifadeleri dile getirmiştir: “Seracılık bilgi ve tecrübe işi; iklim, sıcaklık değeri, nem oranını bilmeniz gerekiyor. Seracılıkta kurulumundan tutun cam, plastik, fiberglas hangi malzemeyi kullanacaksınız, sıcaklığı nasıl kontrol altında tutacaksınız bu çok önemlidir. Bu amaçla oğlumu Ziraat Fakültesine yönlendirdim. Oğlum ziraat fakültesini bitirdi, şu anda mastır yapıyor. Üretimi giderek profesyonelleştiriyoruz”

Seracılık faaliyetlerinin ekonomik olarak halkın sosyal yaşamına yansıdığı görülmektedir. Ekonomik durumun iyileştiği görüşmeciler tarafından en çok vurgulanan konu olmuştur. Özellikle sera üretimi başlamadan önce işçi olan birçok kişinin sera üretimiyle birlikte işçi çalıştırmaya başladığı öğrenilmiştir. Sera kurup üretim yapan hemen her ailenin kapısında bir otomobilin varlığı köydeki ekonomik iyileşmenin bir göstergesidir. Görüşmecilerin sık sık vurguladığı gibi köyde eğitimden, ekonomiye, ulaşımdan sosyal yaşama kadar her alanda seracılığın olumlu sonuçları gözlenmektedir.

## 5.2. Kadioğluluçtuğu Köyünde Hayvancılık Faaliyetleri

Seracılık faaliyetleri kadar yoğun olmasa da hayvancılık sektörü de köyün ana ekonomik kaynaklarından birini oluşturmaktadır. Sahada yapılan çalışmalarda seracılık faaliyetlerinin başlamasıyla birlikte hayvancılık yapan ailelerin sayısının giderek azaldığı; ancak mevcut hayvan sayısının artmış olduğu öğrenilmiştir. Kadioğluluçtuğu Tarımsal Kalkınma Kooperatifi’nden alınan verilere göre 2017 yılında köyde 1290 küçükbaş hayvan mevcudu bulunmaktadır. 8 aile küçükbaş hayvancılık yapmakta olup ortalama aile başına 161 küçükbaş hayvan düşmektedir. Büyükbaş hayvan varlığına bakıldığında ise 2017 yılında köyde 1425 adet büyükbaş hayvan bulunmaktadır. 21 aile büyükbaş hayvancılık faaliyetleriyle uğraşmaktadır; ancak köyde 2 tane de modern büyükbaş hayvan çiftliği bulunmaktadır. Bu iki çiftlikte ortalama 250 civarında büyükbaş hayvan barınmaktadır.

Hayvancılık faaliyetleri ile ilgili G16 kodlu görüşmeci şu açıklamalarda bulunmuştur: “Seracılık başlamadan önce Kadioğluluçtuğu klasik bir Anadolu köyü görünümündeydi. Hemen herkes köyde yapılması mümkün olan her işi yapmaya çalışıyordu. Mesela her evde 1 veya 2 inek vardı. Bazı evlerde ise 30-40 küçükbaş hayvan vardı. Seracılık yapan kişiler genellikle hayvancılık faaliyetine son verdiler; çünkü sera üretimi zaman isteyen bir iş. Bu nedenle başka bir işle uğraşmaya zaman kalmıyor. Köyümüzde seracılık sektörü gibi hayvancılık da giderek profesyonelleşiyor. Köyde seracılık yapan yaklaşık 90 aile var bunların 20 tanesinde 1-2 inek var. Diğer 100 aile hayvancılığı tamamen bıraktı. Şu anda sanırım hayvancılıkla uğraşan 20-30 aile var. Ancak köyümüzdeki hayvan sayısı seracılık başlamadan önceki hayvan sayısını kat kat üstünde. Şu anda sadece benim çiftliğim 250’ye yakın büyükbaş hayvan mevcut”.

Köyde hayvan sayısının artması olayını G16 kodlu görüşmeci şu şekilde açıklamıştır: “Seracılığın etkileri hayvancılığa da yansdı. Birkaç yıl öncesine kadar köyde her aile, hem hayvancılık hem de çiftçilik, yani pamuk, buğday, mısır üretimi yapıyordu. Seracılık yapmaya başlayan kişiler, hayvancılık faaliyetini tamamen bıraktı. Seracılık yapan ailelerden arasında birkaç kişinin kendi ihtiyaçları için bir iki tane büyükbaş hayvan beslediğini söyleyebilirim. Genel olarak köyde aileler ya hayvancılık ya seracılık yapıyor; ama 2010 yılından önce köyde büyükbaş hayvan sayısının toplamı sanırım 200’ü bulmazdı. Şu anda bir çiftlikte 200’den fazla inek var”.

Konuyla ilgili G17 kodlu görüşmeci şunları vurgulamıştır: “Seracılık faaliyetleri köyümüzde tarımsal anlamda bir bilinç kazandırdı. Önceden biz kara düzen toprağı ekip biçiyorduk. Herkes hem hayvancılık hem çiftçilik hem işçilik yapıyordu. Bunun genel olarak yaptığınız işin ilmini bilmemekten kaynaklandığını düşünüyorum ben. Şu anda serayla, tarlayla uğraşan o işi yapıyor hayvancılıkla uğraşan o işe yoğunlaşıyor. Yani herkes kendi işini yapıyor Köyümüzde seracılık yapan kişiler gibi hayvancılık yapanlar da uzmanlaştı”.

Konuyla ilgili G18 kodlu görüşmeci şunları söylemiştir: “Seracılığa başlamadan önce evimde 9-10 tane büyükbaş hayvanım vardı. Seracılık çok zaman alan bir iş bu nedenle ineklerin hepsini satmak zorunda kaldım. Evin süt ihtiyacını ise hayvancılık yapan komşulara bir kasa domates veriyorum; bunun karşılığında süt alıyorum. Biz onların sebze ihtiyacını karşılıyoruz. Onlar da bizim süt ihtiyacımızı karşılıyor. Yalnız ekonomik olarak çok daha iyi şartlara kavuştuğumu söyleyebilirim”.

G19 kodlu görüşmeci ise konuyla ilgili şunları söylemiştir: “Köyümüzde bazı aileler seracılık başlamadan önce, hayvanları satıp, tarlasını kiraya verip şehre göç ettiler. Seracılık faaliyetleri şehre göç edenlerin tekrar köye dönmesini sağladı. Köyümüzde seracılıkla birlikte ekonomik durum iyileşti. Bunun yanında devletin sağladığı altyapı hizmetleri köyümüzü daha yaşanabilir hale getirdi. Mesela kanalizasyon sistemi yapılmadan önce köyde sivrisinek ve karasinek nedeniyle insanlar rahatsız oluyordu. Kanalizasyon sisteminin kurulması, belediye tarafından çöplerin düzenli olarak toplanması sivrisinek sorununu çözdü. Önceden sivrisinek nedeniyle gece uyuyamazdık. Köyümüzde yaşam şartları düzelince göçler durdu”.

Tersine göçle ilgili G20 kodlu görüşmeci şu açıklamalarda bulunmuştur: “Köyümüzde göçleri önleyen ya da şehre göç edenlerin yeniden köye dönmesini sağlayan ana etken seracılık oldu. Köyümüzde su, elektrik eğitim, altyapı yani kanalizasyon sistemi gibi temel ihtiyaçların devlet tarafından karşılanması yaşamı kolaylaştırdı. Köyde önceden sadece ilkokul vardı; şimdi ortaokul ve anaokulu açıldı. İnsanların ekonomik durumu iyileştiği için üç tane bakkal dükkânı açıldı. İnsanlar günlük ihtiyaçlarını bu bakkallardan karşılıyor. Köyde yaşam koşulları düzeldi. Seracılık ailelerin gelirini artırdı. O halde insanlar neden şehre göç etsin. Şehirdekiler köye dönmeye başladı”.

Seracılık faaliyetleri; tarımsal üretim ve hayvancılık faaliyetlerinde profesyonelleşme dönemi başlatmıştır. Bu durum köyde tarımsal üretim ve hayvancılıkta daha verimli bir üretim biçimine dönüşmüştür. Seracılık faaliyetleri öncesinde hayvancılık faaliyetlerinin genel olarak sadece ailelerin kendi ihtiyaçlarını karşılamak amacıyla yapıldığı anlaşılmaktadır. Seracılık faaliyetlerinde yaşanan gelişmeler hayvancılık faaliyetlerine de yansımıştır. En çok dikkat çeken bulgu ise köyde hayvancılık yapan kişi sayının azalmasına rağmen toplam hayvan mevcudunun artmış olmasıdır.

## 6. TARTIŞMA VE SONUÇ

Türkiye’de kırdan kente göçleri yavaşlatmak, durdurmak veya tersine göçü başlatmak amacıyla birçok araştırma yapılmış ve çözüm önlemleri sunulmuştur. Bu kapsamda sürdürülebilir kırsal kalkınma projelerinin hayata geçirilmesi, işsizlik ve yoksulluğun yaygın olduğu ekonomik bakımdan geri kalmış bölgelere kamu ve özel sektör tarafından yatırımlar yapılarak istihdam alanlarının oluşturulması en çok dile getirilen çözüm önerileri olmuştur. Kırsal nüfusun köylerde kalmasını sağlamak amacıyla; birim alanın en iyi şekilde değerlendirilmesini sağlayacak tarımsal yöntemlerin uygulanması ve hayvancılığın yaygınlaştırılmasına dair öneriler bulunmaktadır. Köylerde organik tarımın yaygınlaştırılması, tarım ve hayvancılık sektörünü geliştirecek tarımsal sanayi tesislerine ağırlık verilmesi, üreticilerin kredi, teşvik vb. imkânlarla desteklenmesi kooperatifleşme konusunda üreticilerin bilinçlendirilmesi dile getirilmektedir. Ayrıca, kırsal alanlarda sağlık, eğitim ve ulaşım gibi sosyal koşulların iyileştirilmesi sık sık vurgulanmaktadır (Sertkaya Doğan, 2015: 103, Özdemir, 2012: 15, Çelik, 2007:103, Uysal ve Aktaş, 2011:199).

Türkiye’de iç göçü yavaşlatmak, durdurmak veya tersine göçü başlatmak amacıyla alınması gereken önlemler kapsamında dile getirilen önerilerin Kadioğluçiftliği Köyü’nde somut olarak uygulandığı görülmektedir. 2007 yılında 3 dekarlık alanda başlayan sera alanının 2010 yılına kadar sabit kaldığı görülmektedir. Bu süreçte görüşmecilerden bazılarının da vurguladığı üzere halkın serada üretim yapan kişilerin faaliyetlerini gözlemleyip sonuçlarını analiz ederek üretime katılmaya karar verdiği anlaşılmaktadır. Bu nedenle seracılık faaliyetleri 2010 itibarıyla hızla artmaya başlamıştır. 2010-2017 döneminde sera alanlarının kararlı ve istikrarlı bir çizgide artmış olduğu görülmektedir.

Köy; Akdeniz İklim özellikleri nedeniyle toprak verimli ve tarımsal faaliyetler için oldukça uygun bir ortama sahiptir. İklim şartları tarım için uygun ve toprak verimli olsa da kişi başına düşen tarla miktarı düşük olduğu için seracılık faaliyetlerinin başladığı sürece kadar, insanların başka işlerde işçi olarak çalışmak zorunda kaldığı öğrenilmiştir. Seracılık faaliyetlerinde toprağın üretim miktarının ve süresinin artması nedeniyle seracılık yapan herkesin kendi işinde çalışmaya başladığı, hatta bazı üreticilerin işçi çalıştırmaya başladığı görülmektedir. Önceden başkalarının tarlasında ve türlü uğraşlarında işçilik yapan bazı üreticiler şuanda kendi seralarında işçi çalıştıracak duruma gelmesi görüşmeciler tarafından sık sık vurgulanmıştır. Bu durum köydeki ekonomik değişimi ortaya koymaktadır. Araştırma sahasında yapmış olduğumuz gözlemlerde köydeki araç sayısı ve modelleri bu değişimin somut bir göstergesidir. Seracılık faaliyetleriyle ilgilenen her ailenin orta düzeyde bir araç sahibi olduğu gözlenmiştir. Serada traktör kullanımına ihtiyaç duyulmadığı için köydeki mevcut traktör sayısının pek değişmediği görüşmeciler tarafından vurgulanmıştır. Görüşmeciler seracılık faaliyetlerinden önce Kadioğluçiftliği’nde 2 adet dolmuş ve 2 adet eski model otomobil bulunduğunu belirtmiştir. Üretilen malların hal ve marketlere taşınması amacıyla birçok ailede küçük kamyonet veya pikap tarzı araçların bulunduğu görülmektedir. Halkın ekonomik durumunun iyileşmesiyle her ailenin hususi bir araç edinmesi Kahramanmaraş merkezine uzaklığı 30 km olan Kadioğluçiftliği ile şehir

arasındaki ulaşımı aktifleştirmiştir. Köy halkının ulaşım imkânlarını kullanarak kısa sürede şehre ulaşım ihtiyaçlarını karşılayarak köye dönmesi köyden kente göçleri azaltmıştır. Ayrıca su, elektrik, altyapı, sağlık, eğitim gibi temel ihtiyaçların karşılanması köyü cazip hale getirmiştir.

Seracılık faaliyetleriyle birlikte köyde tarımsal üretimin profesyonelleşmiş olması görüşmeciler tarafından vurgulanmıştır. Görüşmeciler seracılık faaliyetleriyle birlikte köyde hayvancılıkla uğraşan hane sayısının oldukça azaldığı vurgulanmıştır. Araştırma sürecinde yapılan gözlemler ve elde edilen veriler bu sonucu doğrulamaktadır. Hayvancılıkla uğraşan kişi sayısı azalsa da köydeki toplam hayvan sayısının giderek arttığı görülmektedir. Hayvancılık yapan kişi sayısının azalmasına rağmen köydeki toplam hayvan sayısının artması seracılık da olduğu gibi hayvancılık faaliyetlerinde de bir profesyonelleşmenin yaşandığını göstermektedir.

Seracılıkla başlayan ve hayvancılıkla devam eden köydeki gelişmeler kooperatif faaliyetlerini de başlatmıştır. 2017 yılında Kadioğluçiftliği Tarım ve Hayvancılık Kooperatifi kurularak köydeki tarımsal üretim ve pazarlama sürecinde halkın ihtiyaçlarının karşılanması amaçlanmıştır. Kooperatif hizmetleri kapsamında üreticiler daha uygun fiyatlarla fide, gübre ve ihtiyaç duyulan diğer tarımsal ekipmanları temin ettiklerini vurgulamışlardır.

Kadioğluçiftliği'ndeki seracılık faaliyetleriyle birlikte, ailesi köyde seracılık yapan ancak eğitime devam eden öğrencilerin mesleki tercihlerinin tarım ve hayvancılık alanına doğru kaymaya başladığı gözlenmiştir. Seracılık faaliyetleri başlamadan önce Kadioğluçiftliği'nde üniversite mezunu olan kişilerin genellikle öğretmen, hemşire, asker, polis, memur olduğu öğrenilmiştir. 2010 sonrası dönemde ise köydeki gençler ziraat fakültesi ve veterinerlik fakültesi gibi bölümlere yönelmeye başlamıştır. Kadioğluçiftliği'nde şu anda 2 ziraat mühendisi, 1 bahçe bitkileri bölümü mezunu olduğu 1 kişinin ise veterinerlik fakültesinde öğrenime devam ettiği tespit edilmiştir.

Köyde özellikle seracılık faaliyetleri kentte yönelik göçleri durdurmuştur. Görüşmeler sürecinde bazı kişilerin şehirden köye göç ettiği öğrenilmiştir. Seracılık faaliyetlerinin kentten kıra doğru 'tersine göç' hareketi başlattığı açıkça görülmektedir. Sonuç olarak Kadioğluçiftliği köyünde hayata geçirilen tersine göç uygulamasının Türkiye'de benzer özellikler gösteren köylerde model olarak değerlendirilmesi önerilmektedir.

#### KAYNAKÇA

Abadan, T. & Unat, N. (1984). Uluslararası Göç Akımının Kadınların Toplumsal Rollerini Üzerindeki Etkisi: Türkiye Örnek Olay, Prof. Aziz Köklü'nün Anısına Armağan, Ankara Üniversitesi Siyasal Bilgiler Fakültesi Yay., Ankara.

Anonim, (2007). "Bahçecilik, Sera Yapım Tekniği" Milli Eğitim Bakanlığı Yay., Ankara.

Ardos, M. (1995). Türkiye Ovalarının Jeomorfolojisi-I, Çantay Kitabevi Yay., İstanbul.

Atalay, İ. (2016). Türkiye Coğrafyası, Pegem Akademi Yay., Ankara.

Başol, K. (1995). "Demografi" Anadolu Matbaası, 5. Baskı, İzmir.

Boz, İ. (2004). Tarım Sektörünün İktisadi Kalkınmadaki Rolü, Kalkınma Ekonomisi (Ed: Sami Taban-Muhsin Kar), Ekin Kitabevi, Bursa.

Çelik, F. (2007). "Türkiye'de İç Göçler: 1980-2000" Erciyes Üniversitesi Sosyal Bilimler Enstitüsü Dergisi, 22(1): 87-109.

Demir, G. (1997). Toplum Göç Bildirileri Kitabı, Göç Nedenleri ve Göçenlerin Beklentilerindeki Gerçekleşme Durumu: Bolu İli Kıbrısık İlçesi Örneği II. Ulusal Sosyoloji Bildiriler Kitabı, s.85-94, Sosyoloji Derneği ve DİE Yay., Ankara,

Deniz, O. (2009). Uluslararası Göçler ve Türkiye'ye Yansımaları, Çantay Kitabevi, İstanbul.

Doğan, M. (2004). "Türkiye Ziraatında Seracılık Faaliyetlerine Bir Örnek: Fethiye Ovası'nda Seracılık ve Önemi". İstanbul Üniversitesi Edebiyat Fakültesi Coğrafya Bölümü Dergisi, Sayı:12: 85-95

Doğanay, H. (1994). "Türkiye Beşeri Coğrafyası" Gazi Büro Kitabevi, Ankara.

Elibüyük, M. & Yılmaz, E. (2012). "Türkiye'de Sıcaklık Mevsimlerinin Ana Morfolojik Ünitelere Göre Değişimi 1: Ovalar ve Havzalar" Coğrafi Bilimler Dergisi, 10(2): 165-193

Güzey, S. & Atılğan, A. (2015). "Sera Yetiştiriciliğinde Kirletici Faktörlerin Belirlenmesi: Denizli İli Örneği" SDÜ Ziraat Fakültesi Dergisi, 10(2): 22-33.

- HÜNEE, (2006). Türkiye’de Yerinden Olmuş Nüfus Araştırması. HÜNEE Yay., Ankara.
- İslamoğlu, E.; Yıldırım, S. & Benli, A. (2013). “Türkiye’de Tersine Göç ve Tersine Göçü Teşvik Eden Uygulamalar: İstanbul Örneği”. Sakarya İktisat Dergisi, 2(4): 46-66.
- İzbrak, R. (1975). Coğrafya Terimleri Sözlüğü, Milli Eğitim Basımevi, İstanbul.
- Mutluer, M. (2003). Uluslararası Göçler ve Türkiye, Çantay Yay., İstanbul.
- Özdemir, H. (2012). “Türkiye’de İç Göçler Üzerine Genel Bir Değerlendirme” Akademik Bakış Dergisi, 30: 1-18.
- Özgür, E.M. & Yasak, Ü. (2009). “Şehiriçi İkametgâh Hareketliliğine Kuramsal Bir Bakış” Coğrafi Bilimler Dergisi, 7(1): 39-50.
- Sertkaya Doğan, Ö. (2015). “Population Movements in Turkey: Internal Migration”. International Journal of Liberal Arts and Social Science, 3: 102-110.
- Sezer, A. & Şanlı, C. (2017). “Coğrafya Öğretim Programında ve Ders Kitaplarında Göç Olgusu”. Marmara Coğrafya Dergisi, 36: 16-25.
- Tanoğlu, A. (1969). Nüfus ve Yerleşme, İstanbul Üniversitesi Yay., İstanbul.
- Tekeli, İ. (1998). “Türkiye’de İçgöç Sorunsalı Yeniden Tanımlanma Aşamasına Geldi”. (Ed: A. İçduygu), Türkiye’de İçgöç Konferansı Bolu-Gerede, 6-8 Haziran 1997, s.7-21, Tarih Vakfı Yurt Yay., İstanbul.
- Tümertekin, E. (1968). “Türkiye’de İç Göçler” İstanbul Üniversitesi Yayın No:1371, Taş Matbaası, İstanbul.
- Tümertekin, E. & Özgüç, N. (1997). “Beşeri Coğrafya: İnsan, Mekân ve Kültür” Çantay Kitabevi, İstanbul.
- Uysal, M. & Aktaş, S. (2011). “Sıralı Regresyon Analizi ile Türkiye’deki İç Göçleri Etkileyen Faktörlerin Belirlenmesi” Çukurova Üniversitesi Sosyal Bilimler Enstitüsü Dergisi, 20(3): 191-200.
- Yürüdü, E.; Kara, H. & Arıbaş, K. (2010). “Türkiye’nin Organik (Ekolojik) Tarım Coğrafyası” Elektronik Sosyal Bilimler Dergisi (e-sosder), 9(32): 402-424.
- Resmî Gazete, (21.01.2017 tarih ve 29955 Sayılı).
- <http://www.tuik.gov.tr> (Erişim Tarihi: 01.07.2018)
- <https://www.mgm.gov.tr> (Erişim Tarihi: 10.07.2018)