



T.C.
KÜLTÜR VE TURİZM BAKANLIĞI
Kültür Varlıkları ve Müzeler Genel Müdürlüğü

35.
KAZI
SONUÇLARI
TOPLANTISI
3. CİLT

27 - 31 MAYIS 2013
MUĞLA

2012 YILI LAODİKEİA ANTİK KENTİ KAZI VE
RESTORASYON ÇALIŞMALARI

Celal ŞİMŞEK

AYRI BASIM

2012 YILI LAODİKEİA ANTİK KENTİ KAZI VE RESTORASYON ÇALIŞMALARI

Celal ŞİMŞEK*

2012 yılında Laodikeia antik kentinde yapılan çalışmalar; Yeşillerin Jokey Kulübü, S. Severus Nymphaeumu, Kuzey (Kutsal) Agora (Doğu Propylonu, Doğu Portik, Güney Portik, Kuzeydoğu Köşe), Laodikeia Kilisesi ve Prehistorik Batı Nekropolü'nde bütün yıl boyunca kazı ve restorasyon çalışmaları yapılmıştır¹.

1)- Yeşillerin Jokey Kulübü Binasının Restorasyon ve Konservasyonu (Resim:1-3)

Suriye Caddesi'nin kuzeyinde yer alan ve kazısı yapılan İmparator S. Severus (M.S. 193-211) Çeşmesi'nin kuzey yanında konumlanan Yeşillerin Jokey Kulübü, peristilli havuz ve bununla bağlantılı mekânlardan oluşur². Batı ara sokaktan girilen peristilli avlunun içinde çeşme ve buna bağlı olarak yapılan çeşme havuzcukları yer alır. Yapının batı yöndeki girişine ait lento üzerindeki yazıtına göre Geç Roma-Erken Bizans Döneminde araba yarışları yapan Yeşillere (Jokey Kulübü) ait toplantı mekânıdır. Yeşiller, ticaret ve zanaat erbabı ile devletin doğu eyaletlerinde saray ve malî hizmetlerinde yükselmiş önemli kişilerden oluşmaktadır. Ortaya çıkarılan bu mekân, Laodikeia'da bilinen birçok tekstil örgütünü ve diğer zanaat grubu üyelerinin bu partiye de üye olduklarını göstermesi bakımından önemlidir.

2011 yılında açığa çıkarılan yapı içindeki peristilli havuzun etrafını çevreleyen platform üzerinde devşirme olarak kullanılan altı adet sütun kaideleri, sütunlar ve başlıklar (impost, korinth ve kompozit) anastylis esas alınarak ayağa kaldırılmıştır.

Restorasyon çalışmalarında öncelikli olarak peristilli havuzu çevreleyen kaide, sütun ve başlıklar kaldırılarak blokların alt yüzeyinde, merkezde yer alan dübel delikleri

*Prof.Dr. Celal ŞİMŞEK, PAÜ, FEF, Arkeoloji Bölümü, Kınıklı Kampüsü, Denizli-TÜRKİYE; e-mail: csimsek@pau.edu.tr

1 Bakanlık Temsilciliğini; Milas Müzesi'nden Güner Özler, Samsun Müzesi'nden Kenan Sürül, Afyonkarahisar Müzesi'nden Cemil Dumanlıoğlu ve Aydın Müzesi'nden Ferit Coşkun yapmıştır.

Kazı Heyeti: Prof.Dr. Francesco Guizzi, Yard.Doç.Dr. Bahadır Duman, Yard.Doç. Dr. Erim Konakçı, Asistanlar: M. Ayşem Sezgin, Mehmet Okunak, Umay Oğuzhanoğlu Akay, Barış Yener, Mustafa Bilgin, Saadet Mutlu Kaytan (Mimar), A. Bedrettin Boz (Mimar) *Restoratörler:* Öğr.Gör. Çağrı Murat Tarhan, Öğr. Gör. Erkan Baloğlu, Uzm. Fatma Şenol, Uzm. Ali Yaşar, Eda Altuncu, Enver Gündüz, Ömer Paşa Büner, Yücel Ertaş, Taha Duman, Emre Şenyurt, Cihat Yorulmaz *Teknik Heyetler (Arkeologlar-Mimar):* Gökhan Yılmaz, Ayşegül Arıç, Fatma Kıyak, Kürşat Polatçıl, Barış Taşdemir, Pınar Kızıltepe Bilgin, Burcu Erez, Sevcan Şimşek, Mehmet Ok, Semih Akdemir, Alp Kavas, Ş. Deniz Akyol, Merve Nur Ertunç, Remziye Karacık, Dilek Çakar, Burcu Derin, Ümit Özkan, Elif Çetinkaya (Mimar) *Öğrenciler:* Pamukkale Üniversitesi, Nevşehir Üniversitesi, Anadolu Üniversitesi, Adnan Menderes Üniversitesi, Selçuk Üniversitesi, Trakya Üniversitesi, Hacettepe Üniversitesi, Ankara Üniversitesi, Uludağ Üniversitesi, Batman Üniversitesi Arkeoloji, Sanat Tarihi, Mimarlık, Restorasyon bölümlerinden öğrenciler kazıda görev almıştır. Web: <http://laodikeia.pau.edu.tr/>

Finans Kaynakları: Kültür ve Turizm Bakanlığı (DÖSİMM), Denizli Belediyesi Başkanlığı, Pamukkale Üniversitesi, TÜRSAB (Başaran Ulusoy), MON Elektrik İnşaat Ticaret Ltd. Şti (Mehmet Turan), Başarı Tekstil (İsmail Yılmaz), PASVAK, Tümaş Mermer, Tuna Mermer, Arina Mermer, Başaranlar Mermer.

2 C. Şimşek, *Laodikeia (Laodicea ad Lycum), Laodikeia Çalışmaları 2*, 2013a, 328-333, Resim 182, 186, 197, 439-443. C. Şimşek, "2011 Yılı Laodikeia Kazı ve Restorasyon Çalışmaları", *34. KST3*, 2013b, 109-111, Resim 1, 10-11.

İçlerine çelik çubuklar yerleştirilerek epoksi ile sabitlenmiştir. Yeşillerin Jokey Kulübü binasının genelinde ele geçirilen sikkeler, yapının İmparator Diocletianus Döneminde (M.S. 284-305) yapılan tamirat sırasında düzenlenmiş olduğunu ve M.S. 494 depremine kadar kullanım gördüğünü ortaya koymuştur.

II)- S. Severus Nymphaeumu Kazı ve Anastylisis Çalışmaları (Resim:1, 3)

2011 yılında S. Severus Nymphaeumu ve batısında yer alan Kuzey (Kutsal) Agora Doğu Propylonu arasındaki insulayı sınırlayan ara sokak üzerinde yapılan kazı çalışmalarında, çeşmenin batı cephesine ait depremin etkisi ile sıralı şekilde sokak üzerine yıkılan traverten bloklar açığa çıkarılmıştır³. 2012 yılında çeşme yapısının batı duvarı önünde herhangi bir düzenlemenin yapıp yapılmadığı ile ilgili veri elde etmek ve yıkılmış hâldeki traverten blokları orijinal yerlerine yerleştirmek amacıyla kazı ve anastylisis çalışmaları yapılmıştır. Anıtsal çeşmenin batı duvarlarına ait yıkıntı hâlindeki traverten blokların, belgeleme ve çizim çalışmalarının tamamlanmasının ardından vinç ile anastylisis esas olmak üzere duvar üzerindeki özgün yerlerine yerleştirilerek demoları tamamlanmıştır. Kaldırılan blokların altındaki dolgu toprağın temizlenmesinin ardından çeşmenin batı cephesinden fazla suyun tahliyesini sağlayan kanallar açığa çıkarılmıştır. Bu kanallarda iki farklı düzenlemenin yapılarak fazla suyun bir bölümünün tekrar değerlendirdiği anlaşılmıştır. Batı duvarındaki iki tahliye kanalından güneydeki çıkışına yapılan künk ile fazla suyun kanalizasyona direk aktarılması sağlanmış, kuzeydeki kanalda ise çiftli künk sisteminin yapıldığı tespit edilmiştir. Özellikle kuzeydeki tahliye çıkışında duvardaki harç izlerinden de anlaşıldığı üzere simetrik iki künk yerleştirildiği görülmüştür. Bunlardan biri direkt kanalizasyona suyu aktarırken, diğeri *nymphaeumun* orijinal evresinde sokak üzerine yapılan küçük çeşmeye su aktarımını sağlamış olmalıdır. Ancak M.S. 4.-5. yy.da çeşmenin batı cephesinde çeşitli düzenlemeler yapılarak, alan, mekân olarak tekrar kullanılmıştır. Çalışmalarda açığa çıkarılan ve alt kısmı toprağa gömülü olan *pithos* da bu kullanım ile ilişkili olmalıdır. Sokak, M.S. 4.-5. yy.da çeşitli düzenlemeler yapılarak daraltılmıştır. Özellikle sokağın batısına geç dönemde sıralı olarak yapılan mekânların, arkeolojik veriler ışığında M.S. 4. yüzyıl ile M.S. 7. yy.ın başına kadar kullanım gördüğü anlaşılmıştır.

III)- Kuzey (Kutsal) Agora Çalışmaları (Resim:1, 4-9)

2011 yılında “Kutsal Alan” olarak adlandırılan sektörün adı, 2012 yılında “Kuzey (Kutsal) Agora” olarak değiştirilmiştir⁴.

Suriye Caddesi'nin kuzeyinde Batı ve Kuzey Tiyatroları'nın arasında yer alan etrafi portiklerle (kuzey, güney, doğu, batı) çevrili olduğu anlaşılan Kuzey (Kutsal) Agora, yaklaşık 265 x 128 m. ebadında dikdörtgen planlı olup 33.920 m²'lik alanı kaplamaktadır. Kuzey (Kutsal) Agora'nın batısında güney-kuzey doğrultulu olmak üzere Batı, doğusunda da aynı aksta Doğu Sokakları yer alır. Kuzey (Kutsal) Agora'ya Suriye Caddesi üzerinden olmak üzere; batıda Batı Portik üzerinde bulunan Batı Propylonu, doğuda Doğu Portik üzerinde bulunan Doğu Propylonu ve ortada Merkezî Propylon olmak üzere üç anıtsal

3 C. ŞİMŞEK, “2003 Yılı Laodikeia Antik Kenti Kazıları”, 26. *KST 1*, 2005, 308-311, Res.9-13; Şimşek 2006, 420-422, Res.1-5; C. Şimşek, *Laodikeia (Laodikeia ad Lycum)*, İstanbul, 2007a, 141-152, Resim 55a-o; C. Şimşek, “2005 Yılı Laodikeia Kazı Çalışmaları”, 28. *KST 1*, 2007b, 461, Resim 4, 8; Şimşek 2013a, 147-159, Resim 180-198.

4 Şimşek 2013a, 274-296, Resim 371-403; Şimşek 2013b, 111-113, Resim 1, 12.

kapıdan girilmektedir. Kuzey (Kutsal) Agora içinde; Korinth düzeninde kentin dokuma tanrıçası Athena'ya ve İon düzeninde kentin kurucu tanrısı Zeus Laodikeus'a ait iki tapınak, altar ve naiskoslar yer alıyor olmalıdır.

Kuzey (Kutsal) Agora'nın kullanım evreleri: I. Evre: Erken İmparatorluk Dönemi; alanda ilk planlama ve dinî yapıların oluşturulması (M.S. 60 yılı depremi tahribatı); II. Evre: Antoninler ve Severuslar Dönemi arasında yapılan imar faaliyetleri; III. Evre: Diocletianus Dönemi (M.S. 284-305), kentte yaşanan deprem ve sonrasında yapılan tamirât; IV. Evre: B. Constantinus Dönemi (M.S. 306-337), portikte yapılan geniş çaplı değişiklikler (agora içindeki tapınakların sökülmesi, mimarî blokların portiklerin uzun cephelerinde tekrar kullanılması, Hıristiyanlık mimarîsinin yapılmaya başlaması); V. Evre: II. Julianus Caesar (M.S. 335-360) ile M.S. 494 yılı depremi arası. Doğu Propylon'unun iki girişinden doğudaki kapatılmış, portik tabanı tahrip edilerek zemin yükseltilmiş ve mekânlar oluşturulmuş, ayrıca portiğin kapı girişine bakan sütunlarının arası duvarla örülmüştür; VI. Evre: M.S. 494 depremi ile Doğu Portiği'nin yıkılması ve mimarî blokların kaplama kesiminde kullanılması (M.S. 7. yy.ın başı); VII. Evre: Focas Dönemi (M.S. 602-610) depremi sonrasında kentin terk edilmesi; VIII Evre: M.S. 7.yy. dan itibaren alanın taş ve kireç ocağı olarak kullanılması, göçer Yörükler'in mevsimlik alarak alanı kullanmaları.

a)- *Doğu Propylonu ve Güney Portik "güneydoğu köşe" Çalışmaları* (Resim:1,4): 2012 yılında Kuzey (Kutsal) Agora, Doğu Portiğe geçişi sağlayan Doğu Propylonu'nun (daha önce II. Propylon olarak adlandırılmıştı) kuzeyinde, 27x15 m.lik çalışma alanı oluşturulmuştur. Güney Portik Güneydoğu Köşe olarak adlandırılan bu alanda Anıtsal Geçiş ve Doğu Portik bağlantısını ortaya çıkarmak ve Anıtsal Geçiş'in kuzeyindeki geç dönem düzenlemeleriyle ilgili veri elde etmek amaçlı çalışmalar yapılmıştır. Kuzey (Kutsal) Agora, Doğu Portiğe geçişi sağlayan Doğu Propylonu, *dipylon* planlı girişe sahiptir. Girişin doğusunda yer alan kapı açıklığı, M.S. 494 depremi öncesinde kapatılmıştır. Bu bölümde doğu tarafta kaideli köşe postamenti yer almakta olup doğuya doğru devam eden ikili girişlerin aralarında yarım plaster kaideli postamentler ile bunların aralarını kapatan parapetler bulunur. Batısındaki kapı aralığı ise ikinci kullanımda ihtiyaca bağlı olarak daraltılmıştır. Yüzey toprağının temizlenmesinin ardından anıtsal geçişin batısındaki kapı aralığının kuzeyinde 6.10x5.80 m.lik yanık alan açığa çıkarılmıştır. Bu tabaka, içerisinde yoğun oranda kireç, mermer ve tuğla parçaları yer almaktadır. Bunlar alanın Focas Dönemi (M.S. 602-610) depremiyle kentin terk edilerek kireç ocağı olarak kullanıldığını göstermiştir.

2011 yılında S. Severus Nymphaeumu bitişiğindeki Batı Sokak'ta açığa çıkarılan duvarın 13 m. batısında duvara paralel kuzey-güney doğrultulu bir duvar daha tespit edilmiştir. B. Constantinus (M.S. 306-337) sonrasında düzenlendiği tespit edilen duvar, Doğu Propylonu'nda geç mekânların batı duvarını oluşturmaktadır. Her iki duvar üzerinde yapılan *total station* ölçümlerinde; batıdaki duvarın agoranın Doğu Portiğinin stylobatı ile doğudaki duvarın ise portiğin arka duvarı ile aynı aksta olduğu anlaşılmıştır. Çift geçişli girişin doğusundaki kapının kuzeyindeki çalışmalarda ise yapının özgün evresinde portik bölümüne iniş-çıkışın 3 basamakla sağlandığı tespit edilmiştir. Ancak M.S. 4. yy.daki düzenlemede doğu kapısının kapatıldığı, batıdakinin ise daraltılarak iki basamağın daha eklendiği görülmüştür.

Doğu Propylonu'nda basamakların bitiminden itibaren kuzeye doğru 3.65

m. mesafede portiğin orta merkezinde açığa çıkarılan *in situ* Attik-İon kaide, 13 m. genişliğindeki portiğin orijinalde kırma çatılı üst yapısının merkeze yerleştirilen sütunlarla desteklendiğini kanıtlamaktadır. Portik sütunlu galeriyle ikiye bölünmüş olup açığa çıkarılan *in situ* Attik-İon kaide ve B. Constantinus duvarı içinde aynı aksta yer alan sütun tamburu bunu kanıtlamaktadır.

Alanda yapılan çalışmalarla propylonun kuzeyinde toplam üç mekân açığa çıkarılmıştır. Söz konusu mekânlar, propylonun basamakları üzerine yapılmış olup her üç mekân birbirinden bağımsız olarak tasarlanmıştır. Kullanım işlevleri belirlenemeyen bu mekânlardan, 3 No.lu mekânın boyutlarının küçük olmasından, buranın depo amaçlı kullanıldığı söylenebilir. Portiğin tahrip edilen döşemesi üzerinde harç ile blokaj yapıldığı kazı çalışmalarıyla belirlenmiştir. Son kullanımda ise blokajın üzerinde pişmiş toprak tuğlalar kullanılarak döşeme yapılmıştır. Alanın batısında bulunan 3x8 m.lik döşeme bir mekâna ait olmakla birlikte, bu mekanın sınırları mekânın üstüne yeni bir düzenleme yapıldığından belirlenememiştir. Açığa çıkarılan bu döşeme üzerinde 0.98 m. yüksekliğinde dolgu toprak olup dolgunun üzerinde ise başka bir mekân açığa çıkarılmıştır. 1 No.lu mekân olarak adlandırılan alanın duvarları traverten, tuğla, çay taşı ve devşirme mermer mimarî bloklarla yapılmıştır. Taban döşemesi ise diğer mekân ile aynı özellikleri taşımaktadır. Mekân içinde propylonun burgu yivli sütununun duvarda dolgu malzemesi olarak kullanılması, söz konusu mekânın propylonun işlevini yitirdikten sonra yapıldığını göstermektedir. Bu bloğun mermer kaplama plâkası elde etmek amacı ile bir bölümü kesilmiştir. Alanda yoğun oranda tespit edilen mermer yongaları yanında bazı mermer bloklara ait parçalar üzerinde çiftli bıçak izlerinin varlığı tespit edilmiştir. Bu da alanın son kullanımının taş atölyesi olduğunu ve en sonunda da kireç ocağına dönüştürüldüğünü göstermektedir. Çalışmalarda günlük kullanıma ait kâse, tabak, çanak, testi, lekane ve kapakları ile depolama amaçlı *pithos*, amphora ve çömlekler, bunun yanında dinâ amaçlı üzerinde haç motifi ve aziz betimlerinin yer aldığı ampullalar, damgalı-damgasız *unguenteriumlar* bol miktarda ele geçirilmiştir. Bulunan sikkelerden en erken tarihli M.Ö. 133, Laodikeia şehir sikkesi, en geç tarihli ise M.S. 6. yüzyılın ikinci yarısına aittir. Sikke yoğunluğu ise genel olarak, M.S. 4.-5.yy.lar arasındadır.

b)- *Güney Portik Kazıları* (Resim:1, 4): 2012 yılında Güney Portik'te, Doğu Propylon ile Merkezî Propylon arasında kalan bölümünde kazı çalışmaları yapılmıştır. Bu sektörde yürütülen kazı çalışmalarında, Doğu Portiği'nin köşesinde çifte köşe sütunu *in situ* açığa çıkarılmış ve bu köşe (payeli) sütunun 2.15 m. batısında, Güney Portiği'nin doğudan batıya ilk kaidesi *in situ* tespit edilmiştir. Sektör genelinde yürütülen seviye indirme çalışmalarında yer yer 4.96 m. derinliğe ulaşan moloz ve dolgu toprak kaldırılmış, mermer Attik-İon kaideler, sütun tamburları, Korinth başlığı, İon başlıklar, arşitrav ve geison-sima gibi mimarî elemanların yanı sıra portiğin güney duvarına ait, deprem etkisiyle kuzeye doğru yıkılan traverten bloklar açığa çıkarılmıştır. Yapının 3 basamaklı bir krepidoma üzerinde yükselen anıtsal Güney Portiği'nin doğu-batı yönündeki 44 m.lik kısmında bulunan mimarî elemanların deprem etkisi ile sıralı şekilde kuzeydoğu-kuzey yönünde yıkıldığı tespit edilmiştir. Güney Portiği'ne ait ortaya çıkarılan krepidoma 3 basamaklı, çift sıra sütunlu olup her bir basamak sırası 0.22 m. yüksekliğe sahiptir. Basamaklarda kullanılan bloklarda devşirme mermer malzeme izlenmekte, bazı blokların her iki ucunda dışa taşkın yapılan ince profilli bant çıkıntılar, orijinal işçilikleri hakkında bilgi vermektedir. Güney Portiği'nde yapılan çalışmalar portiğin orijinal çatı sisteminin

Doğu Portiği'nden farklı olarak çift sıra sütunla desteklendiğini ortaya koymuştur. Bu sistem özgün M.S. 2. yy. portiklerinin düzenleri ve yükseklikleri hakkında fikir sahibi olmamızı sağlamıştır. Güney Portiği krepidomasının kuzeyinde yer alan mermer döşeme avlu zemini olan 282.55 m. kotunda ortaya çıkarılmıştır. Bu alanda yapılan çalışmalarda Doğu Portik krepidomasının güney uzantısında avlu taban seviyesinin hemen altında 282.48 m. kotunda doğu krepidoma sırasına paralel bir şekilde devam eden kanalizasyon hattına ait rozetli traverten kapak taşları gözlenebilmektedir. Alanın genelinde yapılan çalışmalar sonucunda ortaya çıkartılan *in situ* kaideler üstünde yükselen sütunların tamburlarının bazıları eksiktir. Doğu Propylon'un giriş merdivenlerinin batı yanında biri Güney Portiği bölen geç dönem duvarı içinde ve diğer ikisi yıkılan tamburlarla birlikte sütun yüksekliğinin 5.80, kaide, arşitrav-friz ve geison-sima toplamında 6.50 olduğu tespit edilmiştir. Güney Portiğinde sütunlara ait olan İon başlıklar, bu bölümde portiğin İon düzeninde planlandığını ortaya koymaktadır. Güney Portiğine ait güney duvar Diocletianus (M.S. 284-305) Döneminde meydana gelen deprem sonrası yıkıldığı şekliyle bırakılarak üzeri doldurulup günümüze kadar kullanım görmemiştir. Güney Portiği içinde Merkezî Propylonun giriş sağında (doğu yönde) depremlerle yıkılan arka duvara ait traverten mimarî bloklar 14 sıra halinde düştüğü yerlerde *in situ* durmaktadır, sağda (batı) ise blok sayısı 8 edettir. Yıkılan duvarın bazı blokları üzerinde freskler tespit edilmiştir. Yapılan *total station* ölçüleriyle, Güney Portik köşesi ile Doğu Portik stylobatının birleşme yerinin aynı aksta olduğu tespit edilmiş olup bu da dikdörtgen şeklindeki agoranın portiklerinin bir bütünlük içinde yapıldığını ortaya koyar. B. Constantinus (M.S. 306-337) sonrasında Doğu Portik stylobatı üzerine traverten blok parçaları ve tuğla ile harçlı olarak düzenlenen duvarda, portiğin sütunlarının dolgu malzemesi olarak kullanıldığı, harç üzerindeki sütun izlerinden anlaşılmış olup dört adet kaide *in situ* açığa çıkarılmıştır. Yıkıntı hâlinde bulunan bu alandaki yanık toprak içerisinde ele geçirilen mermer parçalar ve kireç izleri, söz konusu alanın, İmparator Focas (M.S. 602-610) Döneminde kentin terk edilmesinin ardından kireç ocağı olarak kullanıldığını göstermektedir. Portik güney duvarının güneyinde, Suriye Caddesi yönünde Merkezî ve Batı Propylonları arasında gerçekleştirilen kazı çalışmalarında 4 adet dükkân belirlenmiştir. Dükkân sıralarının Suriye Caddesi'ne bakan girişleri kentin terk edilmesine bağlı olarak sahipleri tarafından tekrar geri geliriz düşüncesiyle mermer ve traverten bloklarla örülerek kapatılmıştır.

c)- *Doğu Portik Kazı Çalışmaları* (Resim:1, 5-8): 2011 yılında yapılan kazı çalışmalarında Doğu Portiği ile portik önündeki kanalizasyon sisteminin 20x100 m.lik kısmı açığa çıkarılmıştı. 2012 yılında portik önü batı yönünde 10 m. daha genişletilerek bu açma 30x100 m. boyutlarına getirilmiştir. Çalışmalarda yüksekliği yer yer 4.00 m.yi bulan dolgu toprak, kesitte yıkılan binaların moloz dolgusu ve zaman içinde oluşan rüzgâr ile bitki tortularına bağlı yükselme izleri görülür. 2011 yılında portiğin batı önünde açığa çıkarılan havuz "Doğu Portik Havuzu" olarak adlandırılmıştır. Bu havuzun Doğu Portiği önünde, portiğe paralel olarak kuzeydoğu-güneybatı doğrultusunda uzanan 104.00 m. uzunluğundaki kısmı ortaya çıkarılmıştır. İçten içe 5.20 m. genişliğindeki olan uzun dikdörtgen havuzun kuzey ucu apsis formunda sonlanmıştır. Duvarlar ortalama 1.03 m. kalınlığındadır ve sağlam kalabilmiş mevcut duvar yüksekliği ortalama 60 cm.dir. Havuzun 71. metresinde batı duvarı ile doğu duvarı arasında olasılıkla havuz su ile doluyken köprü görevi gören bir platform yer alır. Havuzun doğu duvarı önünde monoblok sert travertenden oyulmuş dikdörtgen şeklinde küçük bir havuz teknesi (1.14x1.68 m.,

yük. 75 cm.) bulunmuştur.

2012 yılında Doğu Portiği önünde bulunan kanalizasyon sisteminde kazı çalışması yapılarak, portik önü ile büyük havuz arasında kuzey-güney doğrultusunda krepidomaya paralel olarak uzanan kanalizasyon sisteminin kapak taşları açığa çıkarılmıştır. Kanalizasyonun mevcut durumu belgelendikten sonra kapak taşları sırayla tek tek kaldırılarak içinde temizlik çalışması yapılmıştır. Krepidomaya paralel uzanan, kuzeyden ve güneyden gelen iki kanal ile büyük havuzun doğu önünden portiğe dik gelen kanal birleşerek portik altından geçip doğuda yer alan alt yapı sistemine bağlanmıştır. Doğu yönden portik krepidoması altından geçen kanalın uzunluğu portik önü ile birlikte toplam 17.50 m.dir ve portik arka duvarına kadar devam etmektedir. Kanalın, portik altında olan bölümü içten içe 0.53 m. genişliğinde ve ortalama 1.40 m. yüksekliğindedir. Portik arka duvarındaki kanal açıklığı 0.57x0.88 m. boyutlarındadır ve iki yan kenarında yer alan kapağın oturduğu bölümler ile üstteki taşın ön yüzünde, ortada yer alan yuva içerisindeki kurşun ve demir dübel kalıntısı, açıklığın bir kapak (travertenden yapılan?) ile kapatıldığını göstermektedir.

2011 yılı kazı çalışmalarında, 3 basamaklı krepidomanın en üst basamağını oluşturan stylobat üzerindeki sütun kaideleri üzerinden, doğu yönünde düşmüş şekilde bulunan ve buldukları yerlerde, altlarındaki dolgu toprak üzerinde bırakılmış olan taşıyıcı mimarî bloklar (sütun tamburları, başlık, arşitrav, friz, geison-sima), 2012 yılı mimarî restorasyon çalışmaları için tek tek düştükleri yerlerden kaldırılmışlardır. Doğu Portiği sütunlu galerilerinde M.S. 494 yılı depremiyle bir kısım yıkılma ve terk edilme, arkasından M.S. 7. yy. başı depreminde kalan bölümlerin yıkılmasına bağlı olarak, alt bölümde dolgular meydana gelmiştir. Bazı yerlerde yer yer 2.00 m. yüksekliği bulan alttaki dolgu toprak stylobat seviyesine kadar kademeli olarak kazılmıştır.

2011 yılı kazı çalışmalarında; 57.70 m. uzunluğundaki kısmı açığa çıkarılan ortalama 1.30 m. kalınlığındaki Doğu Portiği arka duvarı; büyük boyutlu traverten bloklar kullanılarak inşa edilmiş ve atkılı çift sıra duvar örgüsüne sahiptir. 2012 yılında mimarî restorasyon çalışmaları kapsamında *anastylosis* esas olmak üzere bir bölümü restore edilerek kısmen ayağa kaldırılan duvarın, doğuya bakan dış yüzü önünde kazı çalışması yapılmıştır. Kazı çalışmalarıyla duvardan düştüğü şekilde bulunan traverten bloklar kaldırılarak, buluntu yerlerine göre tekrar duvarda kullanılarak restorasyonları yapılmıştır. Duvarda yer alan ve Laodikeia Kilisesi kuzey sokakla aynı akstaki kapı açıklığını kapatan traverten duvarın blokları da kaldırılarak, kapı önünde kazı çalışması yapılarak, kapı açıklığının 3.80 m., eşiğin ise 2.70 m. genişliğinde olduğu tespit edilmiştir. Doğu Portiğinde yer alan mevcut düzenlemeler, M.S. 4. yy.da alanda tekrar yapılan imar faaliyetleriyle ilişkili olup toplamda sütunlu galerinin yüksekliği 10.80 m.yi bulmaktadır. Olasılıkla bu son düzenlemede alan içinde yer alan Korinth düzenindeki Athena Tapınağı'nın mimarî blokları burada tekrar kullanılmıştır.

d)- Doğu Portik Restorasyon Çalışmaları (Resim:1, 5-8): Doğu Portiğine ait krepidoma 2011 yılı kazılarının ardından 2012 yılında yapılan tamamlama çalışmalarıyla birlikte toplamda 94.70 m. uzunluğa ulaşmıştır. 3 basamaktan oluşan krepidomaya ait blok sıralarının eksik olduğu güney uçta, basamaklardan geriye sadece alttaki blokajı oluşturan traverten blokların bir kısmı kalmıştır ve tamamlama yapılan kısmın toplam uzunluğu 15.70 m.dir. Doğu Portiğinde kuzey-güney aksında uzanan ve tamamen tahribata uğramış olan kuzey bölümüne ait krepidomadaki son özgün stylobat bloğundan sonra, 2011

yılında kazı alanının kuzey sınırını belirleyen kuzey kesitine kadar stylobatı oluşturan üçüncü basamak blokları ve yer yer stylobat altındaki traverten bloklardan oluşan blokaj ile ikinci basamak bloklarının eksik olduğu 24.70 m. uzunluğundaki kısımda, traverten bloklarla tamamlamalar yapılmıştır. Üst üste gelen bloklar paslanmaz krom çelik yerleştirilen dübellere; yan yana gelen bloklar ise üst yüzlerde paslanmaz krom çelik kenetlerle birbirlerine tutturulmuştur. Doğu Portik krepidomasının en üst basamağını oluşturan stylobat üzerindeki yerlerinde, çoğu *in situ* bulunan 17 adet sütun kaidesi ile bunların üzerinden doğu yönünde düşmüş şekilde bulunan taşıyıcı mimarî bloklar (sütun tamburları, başlıkları, arşitrav, friz ve geison-sima blokları), sırasıyla düştükleri yerlerden alınarak gerekli olan sağlamlaştırma ve birleştirmeleri yapılarak ayağa kaldırılmışlardır. Düşme pozisyonlarına göre özgün yerleri tespit edilen mimarî bloklar ayağa kaldırılmadan önce, kazı çalışmalarında bulunan kırık parçalarının yapıştırılmaları yapılmıştır. Parçalarda yapıştırıcı olarak epoksi ve aerosol kullanılmış, oynamayı önlemek amacıyla kırık yüzlerindeki merkez noktalara kırığa göre açılan dübellere yatay veya dikey yerleştirilen paslanmaz krom çelikler atılarak birleştirilmiştir. Blokların alt ve üst yüzlerindeki çatlaklar ise çelik kenetlerle dikiş yapılarak sağlamlaştırılmıştır. Genellikle birleştirmelerde 10x10 mm.lik ve 10x20 mm.lik paslanmaz krom çelik kenetler kullanılmıştır. Kenetler yuvalarına yerleştirildikten sonra üzerlerine özgün yapılışında olduğu gibi eritilmiş kurşun dökülerek sabitlenmiştir. Krepidomada, stylobat üzerindeki özgün yerlerinde bulunan *in situ* sütun kaideleri yerlerinden kaldırılarak altlarındaki dolgu toprak temizlenmiş ve kaidelerde gerekli olan sağlamlaştırmalar yapılmıştır. Sütunların kaidelerinin altına; hidrolik kireç, kum ve mermer tozu kullanılarak hazırlanan sulu harç ya da kuru mermer tozu dökülmüş ve ağırlık merkezini dengeleyecek şekilde çeşitli noktalara yerleştirilen kurşun parçalarla bu harç desteklenmiştir. Bu uygulama aynı zamanda yerlerinden kaldırılan orijinal sütun kaidelerinde de Antik Dönemde yapıldığı şekliyle görülmektedir.

Sütun tamburları ve başlıklarının alt yüzlerinde, merkez noktalarda yer alan özgün dübel delikleri içine paslanmaz krom çelikten 30x30 mm. boyutlarında dört köşeli veya 30 mm. çapındaki muhtelif uzunluklardaki çelikler alt ve üstte yer alan dübellere yerleştirilmiştir. Dübellerin içi epoksi yapıştırıcı ya da duruma göre eritilmiş kurşun dökülerek sabitlenmiştir. Tüm sağlamlaştırma çalışmaları tamamlanan ve birbirlerine bağlanmadan yapılan demo denemelerinin arkasından sütun tamburlarıyla başlıkları birer gün arayla ve sırayla dikilmiştir. Alt sütun tamburları, kaidelerin üzerine konurken; tamburların zaman içinde kaideler üzerinde oluşturdukları doğal izler kılavuz alınmış olup yönleri Antik Dönemde yapıldıkları şekliyle ayağa kaldırılmıştır. Özellikle Laodikeia'da depremlerin oluşturduğu sallanma etkisiyle sütunların topuk çıkıntıları kırıldığından, tekrar tekrar Antik Dönemde tamir edilmiş olup bu tamirler için yerleştirilen parça ile sütun arasından sızan yağmur suları zaman içinde iz bıraktığından, sütunlar kaldırılırken bunlar dikkate alınmıştır. 2012 yılında; başlıklarıyla birlikte 18 adet (üçer tamburdan oluşan) sütun ayağa kaldırılmıştır. Doğu Portiğinin güney ucunda sabitlenen bu sütunlar üzerinde yan yana 5 arşitrav bloğu ve kuzey bölümde 3 adet arşitrav ile bunların üzerine friz ve geison blokları yerleştirilerek sabitlemeleri yapılmıştır.

Portik önündeki kanalizasyon sisteminin neredeyse tamamı tahribata uğramış durumdaki traverten kapak taşları yerlerinden kaldırılarak; kırık parçalar birbirlerine yapıştırılmıştır. Kırık yüzeylere sürülen epoksi ve aerosol ile hazırlanan yapıştırıcı maddenin yanı sıra, boyutlarına göre bazı parçalara bir ya da daha fazla olan 10-20

cm.lik dübeller içine 16 mm. çapında çelikler yerleştirilerek birleştirmeler yapılmıştır. Kazı çalışmalarında 57.70 m. uzunluğundaki kısmı açığa çıkarılan ortalama 1.30 m. kalınlığındaki portik arka duvarı; büyük boyutlu traverten bloklar kullanılarak inşa edilmiştir ve atkılı çift sıra duvar örgüsüne sahiptir. Portik arka duvarının bir bölümü restore edilerek eldeki mevcut bloklarla kısmen ayağa kaldırılmıştır. Burada açığa çıkarılan traverten duvar blokları, çizim ve fotoğraflarla belgelendirildikten sonra kaldırılarak; buluntu yerlerine ve düşüş yönlerine göre duvar üzerinde demoları yapılarak uygun yerleri tespit edilen bloklar harçla sabitlenmiştir. Duvarların restorasyonunda; içerisinde hidrolik kireç, sönmüş kireç ve ince kum bulunan sulu harç kullanılmıştır.

e)- *Doğu Portik Kuzeydoğu Köşe Çalışmaları* (Resim:1, 9): 2011-2012 yılı çalışmalarında Kuzey Kilisesi'nin doğu önünde Doğu Portiği'nin kuzey sonunda 40x20 m.lik çalışma alanı oluşturulmuştur. Amaç; Kuzey (Kutsal) Agora Doğu Portiğinin kuzeydoğu köşesi ile ilgili veri elde etmek ve alanda yapılan yer radarı çalışmaları ile tespit edilen blokları açığa çıkarmaktır. Yürütülen kazı çalışmalarında; Batı Tiyatrosu ile Kuzey Tiyatrosu arasında M.S. 5. yy.ın başlarında yapılan surlarla bağlantılı olan bir gözetleme kulesinin varlığı anlaşılmıştır. Gözetleme kulesinin güneyinde, kuleye bitişik kuzey-güney doğrultulu duvar ve bu duvarın altında devşirme mermer mimarî bloklar ve heykel parçaları ile oluşturulan başka bir duvar tespit edilmiştir. Doğu Portiği'nin stereobatu ile aynı kotta olduğu anlaşılan duvar, portiğin bu yönde devam ettiğini göstermektedir. Ancak portiğin batı yöne dönüşü alandaki yoğun tahribat nedeniyle bulunamamıştır. Sadece stereobatin korunabildiği portiğin üzerine devşirme mermer mimarî blok ve heykellere ait parçalar ile başka bir duvar sırası yapılmıştır. Kentte yaşanan depremler sonrasında yoğun kaymanın olduğu bu duvarın üzerine ise büyük boyutlu traverten bloklarla Erken Bizans Döneminde bir duvar inşa edilmiştir. Kenti çevreleyen Erken Bizans Dönemi (M.S. 5. yy.ın başı) surlarına ait kulenin doğusu ile yıkıntı hâlindeki traverten blokların kuzeyinde yürütülen çalışmalarda apsizli bir bölüm açığa çıkarılmıştır. Apsizli alan, 10.99 m. uzunluğunda 0.95 m. kalınlığında ve 0.18 m. yüksekliğinde doğu-batı doğrultulu duvar ile sınırlandırılmıştır. Sınırlandırılan bu alan içerisinde çok sayıda mimarî blok ve heykele ait mermer parçalar ile üç adet sütun tamburu, bir adet arşitrav bloğu ve bir adet geison-sima bloğu açığa çıkarılmıştır. Bu blokların bazılarının üzerinde bıçak izleri tespit edilmiştir. Bilinçli olarak kesilen tamburların tabanında sarı renk kumdan oluşan bir tabaka ile tamburların doğusunda olasılıkla suyun akıtıldığını gösteren bir kanal yer almaktadır. Bu bağlamda tamburlar üzerindeki kesim izleri ve kanal göz önüne alındığında; alanda Erken Bizans Döneminde faaliyet gösteren mermer kaplama kesim atölyesinin varlığı ortaya konmuştur. Ele geçirilen sikkeler; M.S. 1. yy.dan-M.S.14. yy. a kadar geniş bir dönemi kapsamaktadır. Erken tarihli sikkeler, Augustus (M.Ö. 27-M.S. 14) ve Nero Dönemi (M.S. 54-68)'ndedir. Diğer sikkeler ise kronolojik olarak M.S. 4-5. yy.a tarihlenmektedir. En geç tarihli sikke ise 1389 tarihli Yıldırım Beyazıt Sikkesi'dir. Kentte yapılan kazı çalışmalarında elde edilen veriler ışığında; Bölgenin Türkleşmesinin ardından kentin 1990 yılına kadar Yörükler tarafından kullanıldığı hem arkeolojik materyallerden hem de 18-19. yy. da kenti ziyaret eden seyyahların gravürlerinden bilinmektedir.

IV)- Laodikeia Kilisesi'nin Restorasyon ve Konservasyonu (Resim:1, 10-13):

2010 yılında kazılarına başlanan Laodikeia Kilisesi, hippodomik (ızgara)

plana göre kent merkezinin kuzeydoğu bölümüne yapılmıştır⁵. Kiliseye, Tapınak A'nın doğusunda yer alan, Suriye Caddesi ile Kuzey Tiyatroyu birbirine bağlayan ara sokak üzerinden ulaşılır. İnsula içinde yapının kapladığı alan doğu-batı doğrultusunda 40.85 m., güney-kuzey doğrultusunda 37.50 m.dir. Kilise duvarları farklı moloz ve büyük ölçülerdeki kesilmiş traverten blokların kum ve taşçık katkılı kireç harçla birleştirilmesiyle yapılmıştır. Hıristiyanlık dinî mimarisinde daha önce hiç görülmemiş bir plan tipine sahip olan Laodikeia Kilisesi, biri doğuya beşi kuzeye ve beşi de güneye bakan toplam 11 apsisle sahiptir. Apsis köşe akslarına paralel şekilde yerleştirilmiş 10 adet büyük ayak kemerleri, kemerler de ahşaptan yapılan ve ortasındaki kırma, iki yanlardaki ise sundurma olan çatıyı taşımaktadır. Kilise kazılarında ortaya çıkarılan Korinth başlık-sütunların iki yüzlerindeki sıralı kare delikler ile bunlara yerleştirilen tuğlalar ve tuğlalara takılı cam parçaları, pencere sisteminin anlaşılmasını sağlamıştır.

Yapıya batı ve doğu sokak üzerinden giriş yapılmadan hemen önce yerleştirilen iki küçük havuzlu çeşme bulunur. Bu çeşmelerden batıdaki cemaatin kiliseye girişten önceki temizlenme işlevini yerine getirmek içindir. Doğudaki ise yanındaki kapı ile kilisenin güney yönünde yer alan ve doğu-batı akslı koridorla ayrılan piskoposun evi ile prothesis geçişi sağlayan kapı üzerindedir. Ayrıca kapı girişinin hemen sağında daha önceden var olduğu anlaşılan bir su dağıtım sistemi yer alır. Batıda yer alan dikdörtgen çeşmenin önünde tek parça bir parapet bulunur. Parapetin ön cephesi kazınarak dikdörtgen çerçeve oluşturulmuş ve bu çerçeve içinde yine kazınarak yatay baklava dilimi içinde haç yapılmıştır. Doğuda yer alan çeşmenin güney parapetinde kazıma dört yapraklı yonca içinde sekiz kollu iç içe iki haç (christogram), doğu parapetinde ise aynı yonca içinde haç yer alır. Yapıya giriş, batı yönündeki yol üzerinden güney ve kuzey taraftan olmak üzere, iki ayrı kapıyla sağlanmaktadır. Her iki kapıdan girildiğinde yapının ilk odası olan narteks bölümüne ulaşılmaktadır. Yapıda narteks bölümü, naos içinde orta nef, prothesis, diakonikon ve apsisler *opus sectile*, güney ve kuzey nefler ise mozaik döşemeye sahiptir. Duvarlar hem mermer kaplama ve hem de fresklerle süslenmiştir. Laodikeia Kilisesi'nde 2012 yılında ağırlıklı olarak restorasyon ve konservasyon çalışmaları yürütülmüştür. Kilisedeki kalıcı restorasyon çalışmaları koruyucu geçici çatı örtüleri ve ilk durum belgelenmeleri yapıldıktan sonra başlatılmıştır. Sezon içerisinde; kilise yapısının duvar derzlerinde, taban mozaiklerinde, duvar kaplamalarında, *opus sectile* taban döşemelerinde koruma ve onarım uygulamaları gerçekleştirilmiştir.

Kilise duvarlarının günümüze kadar koruna gelen bölümlerinde yoğun derz kayıpları mevcuttur. Duvarları oluşturan traverten blokların arasında orijinal derz harcına nadiren rastlanmaktadır. Kayıpların meydana geldiği kısımların toprak, moloz artıkları ve bitki oluşumlarıyla dolmuş olduğu gözlenmiştir. Onarımlara geçilmeden önce derz araları söz konusu dolgulardan arındırılmıştır. Devamında, özgün harç analizlerinden yola çıkılarak hazırlanan kireç bağlayıcılı onarım harcı ile derz boşluklarının restorasyonuna başlanmıştır.

Kilisenin yan neflerinde bulunan mozaikli alan; depremlerle birlikte yıkılan duvar ve çatı yıkıntısı altında ezildiğinden büyük hasar görmüştür. Mozaik üzerinde görülen bu tahribat daha çok çöküntüler, çatlaklar ve kopmalar şeklindedir. Ayrıca gerek söz konusu

5 C. Şimşek, "2010 Yılı Laodikeia Kazıları", 33. KST 4, 2012, 576-584, Resim 1, 9-11; Şimşek 2013a, 345-360, Resim 453-467; Şimşek 2013b, 113-114, Resim 1, 13-14.

yıkımdan ve gerekse kilise ara evre tamirâtı ile terk edilme sırasındaki sökümlerden kaynaklı olarak da yoğun kayıplar meydana gelmiştir. Bunların yanında toprak altındaki doğal süreç içerisindeki bitki oluşumları, yeraltı suları ile nem ve sıcaklık farklılıklarından meydana gelen tuz hareketlilikleri de bozulmalara neden olmuştur. Söz konusu doğal bozulma döngüsü, özellikle mozaik tessera altı harçları ile tesseralardan tuğla ve kum taşı olanları yoğun olarak etkilemiştir. Yine bu sürecin bir yansıması olarak mozaikli alanın yüzeyi yer yer kalker oluşumlarıyla kaplanmıştır.

Mozaikli alanda gerçekleştirilen koruma ve onarım çalışmalarında; genel olarak “olanı olduğu gibi koruma ve özgün malzemeyle onarma” anlayışı esas alınmış olup genel çalışma planı bu çerçevede oluşturulmuştur. Bu doğrultuda, mozaikler üzerinde yıkıntı basıncıyla oluşan çökme ve yükselme deformasyonları olduğu gibi koruma altına alınmış ve herhangi bir düzeltme yapılmamıştır. Mozaikte tessera altı nükleus ve rudus tabakalarında kullanılan özgün harçlar incelenmiş ve bunlarla uyumlu onarım programları hazırlanmıştır. Hazırlanan harçlarda bağlayıcı olarak kireç; agrega olarak da tuğla tozu, puzzolan, mermer tozu ile dere ve yatak kumları kullanılmıştır. Tüm agregalar ve harç suyu çözülebilir tuzlardan arındırılmıştır. Koruma ve onarım çalışmalarında ilk olarak mozaikli bölümlerin kenar kısımları, granülometrisi iri ve ince tutulan iki tip kireç bağlayıcılı harç kullanılarak kalıcı olarak bordürlenmiştir. Tessera kayıplarının bulunduğu lakunalar tessera yüzey seviyesinin yaklaşık 1 cm. altında kalacak şekilde yine kireç bağlayıcılı kalın ve ince onarım harcıyla dolgulanmıştır. Yıkıntı basıncı ve özgün harç bağ yapısında oluşan bozulmalar sonucu meydana gelen tessera altı boşluk ve çatlaklar; kireç bağlayıcılı enjeksiyon harçlarının yüzeyden açılan kanallar yoluyla enjekte edilmesiyle doldurulmuştur. Mümkün olan kısmî tessera boşluklarında, kazı çalışmaları sırasında ele geçirilen orijinal tesseralar kullanılarak tamamlamalar yapılmıştır. Yüzeyde ve tessera altında oluşan kir ve tuz oluşumları ise distile su ve mekanik yöntemler kullanılarak temizlenmiştir. 2012 yılında ana salon güney nef 2. apsisinden başlayarak söz konusu kaplama ve döşemeler üzerinde bazı koruma ve onarım çalışmaları gerçekleştirilmiştir. *Opus sectile* kaplı alanlarda orijinal taşlar kısmen mevcut olup yapısal bütünlük ancak döşeme harcı üzerinde belirgin olan negatiflerden yola çıkılarak anlaşılabilir. Çalışmalarda öncelikle korunan parça ve izleri tamamlayabilecek orijinaler, kilisenin tasnif alanında aranmış ve bulunanlar yerlerine yerleştirilmiştir. Eksik kalan yerler tabandaki izlerden ölçüler alınıp yeni mermerden kesilerek yerlerine kireç bazlı harçla sabitlenmiştir. Yeni kesilen mermerler orijinal döşeme taşlarının yaklaşık 1 cm. aşağısında bırakılarak, orijinal taban döşemelerinin ön plana çıkmaları sağlanmıştır. Duvar plâkalarında da yine ilk önce izlerden yola çıkılarak parçalarının aranması işlemi yapılmıştır. Bulunan parçalar yapıştırdıktan sonra eksik olan kısımlar tek renk mermerden kırığı kırığına kesilerek tamamlanmıştır. Duvar plâkaları yatak izleri bozulmadan taban kısmında kireç bazlı harç ile yerleştirildikten sonra, orijinal yerlerine paslanmaz metal kenetler ile sabitlenmiştir.

V)- *Prehistorik Batı Nekropolü Kazı Çalışmaları* (Resim 14-15)

2010 yılından sonra 2012 yılında da Prehistorik Batı Nekropolü’nde kazılara devam edilmiştir⁶. 2010 yılında açılan mezarların batıya doğru yayılımını takip etmek amacıyla, çalışmalar ilk olarak 8/A-B açmaları içinde yer alan 10x12.60 m.lik alanda başlatılmıştır. Söz konusu alan, kuzeye ve batıya doğru alçalan, eğimli bir yapıya sahiptir.

6 Şimşek 2012, 586-590, Resim 13-14; Şimşek 2013a, 400-407, Resim 529-536.

Alanın genelinde, yüzey toprağı içerisinde yoğun olarak ETÇ3 seramiğı ele geçirilmiştir. Yüzey altı toprağı içerisinde seviye inildikçe, 8/B açmasının doğu kesiminde, işlevleri farklılık gösteren çukurlara rastlanmıştır. Bu çukurlardan üçü ETÇ3'e tarihlendirilmiştir. Söz konusu çukurlardan elde edilen seramik içerisinde çark işi tabak parçalarının yanı sıra "S" profilli gri çanaklara ait parçalar en yoğun grubu oluşturmaktadır. İçlerinde seramik örneklerinin yanı sıra, karbonlaşmış bitki kalıntıları, az miktarda hayvan kemiğı parçaları ve deniz kabukları ele geçirilmiştir. 8/B açmasının doğu kesimine yakın durumda bulunan çukurlardan ikisi, ETÇ3 çukurlarından daha alt kotlarda ve daha büyük ölçülerdedir. Söz konusu büyük boyutlu çukurların, 8/B açmasının doğu kesiti altında da devam ettiği anlaşılmıştır. Çukurlardan kuzeyde yer alan, kesitte derin bir çanak görünümüne sahipken, güneydeki kesitte bir kubbe biçiminde izlenebilmektedir. Çukurların bütüncül olarak görülebilmesi ve işlevlerinin anlaşılması amacıyla, kazı alanının doğuda 7/B açmasının batı yarısını kapsayacak şekilde genişletilmesine karar verilmiştir. İki çukur da yuvarlağına yakın bir forma sahipken, kuzeydekinin çapı 2.40 m., derinliğı 0.90 m., güneydekinin çapı 2.0 m., derinliğı 1.10 m.dir. İlk bakışta birer mezar çukuru olduğu düşünölen unsurlardan güneydeki içinde, yanık toprak, karbonlaşmış kalıntılar, *pithos* parçaları, çok az hayvan kemiğı ve az miktarda ETÇ2 seramiğı dışında kalıntıya rastlanmamıştır. Buna karşın kuzeydeki çukurun dibinde, tek bir bireye ait iskelet tespit edilmiştir. Birey, başı kuzeydoğuya dönük şekilde, yarı-*hocker* durumdadır. Çukurların işlevinin belirlenmesi amacıyla genişletilen alan içerisinde, tespit edilen mezarla çağdaş 2 adet çukura rastlanmıştır. Çukurlardan biri içerisinde yalnızca iri parçalar hâlinde az miktarda ETÇ2 seramiğı tespit edilirken, diğeri çukur biraz daha farklı bir özelliğı sahiptir. Çukur içerisinden kadın biçimli bir testinin boyun ve ağız kısmı, çizi bezemeli ve 4 tutamaklı bir *pyxis* ya da minyatür çömlek kapağı, iri bir gaga ağızlı testiye ait ağız parçası ve yine büyük bir kaba ait halka kaide ele geçirilmiştir. Çukurların biraz kuzeyinde, ağız yukarı doğru açılı olarak yerleştirilmiş, omuz üzerinde yatay kulpa sahip bir çömlek tespit edilmiştir. Çömleğıne çok yakın durumda bir adet çizi bezemeli ağırşak mevcuttur. İçinden insan kemiğı ele geçmemesine karşın, gerek pozisyonu ve yönü, gerekse ETÇ2 mezarları ile ilişkili olabilecek bir alanda bulunması sebebiyle, söz konusu çömleğinin bir bebek ya da çocuk mezarı olabileceğı düşünülmüştür. 2010 yılında açığı çıkarılan *pithos* mezarların batıya doğru devam etmediğı anlaşıldıktan sonra, mezarlığın kuzeye doğru olası yayılımını anlamak için kazı çalışmaları kuzeydoğuda, 5/A açmasının 5x10 m. ölçülerindeki doğu yarısına kaydırılmıştır. Arazinin kuzeyde bulunan doğal tepenin yamacına doğru giderek yükseldiğı bu kesimde, seramik ve moloz taşların çok yoğun olarak bulunması sebebiyle bu kesim tercih edilmiştir. Bu alanda, Laodikeia'da ilk kez ETÇ3'e tarihlendirilen mimarî kalıntılara rastlanmıştır. Mimarî kalıntılarının devamının takip edilmesi amacıyla, kazı alanı doğuya doğru 5.0 m., güneye doğru da 1.0 m. genişletilerek toplamda 10x11 m.lik bir alana ulaşmıştır.

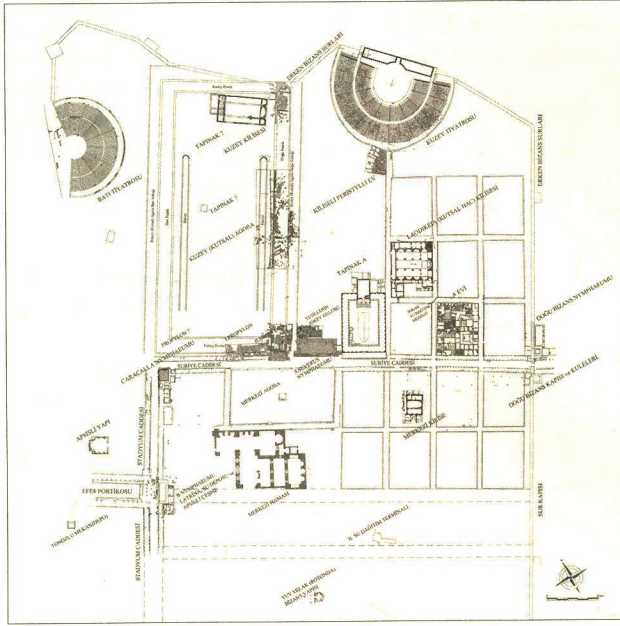
Bu kesimdeki kazılarda, yüzey toprağına çok yakın durumda, kuzeybatı-güneydoğı doğru tuda uzanan bir duvar açığı çıkarılmıştır. Söz konusu duvar, güney uçta güneydoğıya doğru bir kavis yaparak apsidal biçimde uzanmakta ve kazılmamış alan içerisine doğru devam etmektedir. Kuzeye doğru arazi eğiminin artması sebebiyle, duvarın yüzey toprağına çok yakın olan kesimi tahribat görmüş durumdadır. 2012 yılı kazılarında 6.0 m. uzunluğundaki kısmı açığı çıkarılan duvarın ortalama kalınlığı 0.52 m.dir. Dere taşlarından örölmüş olan duvar, iki yana düzenli olarak yerleştirilen orta boy

dere taşlarının ortasının daha küçük boyutlu taşlarla doldurulmasıyla örülmüştür. Yüze yakın olması ve bölgenin uzun süre tarım arazisi olarak kullanılmış olması sebebiyle duvarın tek sırası korunabilmiştir. Duvarın doğu yüzüne yakın kesimlerde yer yer korunmuş olan kerpiç kalıntıları, duvar örgüsünün kerpiçten olduğunu göstermektedir. Duvarın güneydoğusunda, kazılan alanın güney kesimine bitişik durumda tespit edilen, küçük bir bölümü korunmuş olan sıkıştırılmış toprak taban, bu apsidal yapıya ait tabanın kazılan alan içerisindeki korunabilmiş tek kısmıdır. Benzer şekildeki apsizli yapılar, Batı Anadolu'da Geç Kalkolitik ve Erken Tunç Çağlarında çeşitli merkezlerden tanınmaktadır.

Söz konusu kazı alanının 4/A açması içerisinde kalan doğu kesiminde, apsidal duvarla çağdaş olduğu anlaşılan ancak farklı bir yapıya ait olduğu düşünülen ikinci bir duvar belirlenmiştir. 1.75 m. uzunluğundaki kısmı korunabilmiş olan duvarın kalınlığı 0.20 m.dir. Yapım tekniği açısından diğer duvarla benzer görünmektedir ve yine tek sıra halinde korunmuştur. Yapının doğu yönünde, doğu kesite bitişik durumda sıkıştırılmış topraktan bir düzenlemeye rastlanmıştır. Çok kısıtlı bir alanda tespit edilen bu düzenek yapının tabanına ait olabileceği gibi taban üzerindeki seki benzeri bir düzenlemenin de parçası olabilir. Duvarın doğusunda, duvara bitişik durumda, oldukça iyi sıkıştırılmış kilden yapılmış, çukur biçimli düzenlemenin ise yapıya girişi sağlayan kapiya ait söve olabileceği düşünülmüştür. Yukarıda tanımlanan duvarlarla bağlantılı olarak ele geçirilen seramik örnekleri, yüze yakın olmaları sebebiyle ufak parçalar hâlinde ve kısmen aşınmış görünümündedir. Buna karşın bu evrenin seramik repertuarının mimarıyla bağlantı içerisinde incelenmesini mümkün kılmıştır. Seramik örnekleri üzerinde yapılan ön incelemeler, en yaygın formların çark yapımı konik tabaklar, "S" profilli çanaklar ve üçayaklı çömlekler olduğunu göstermiştir.

Duvarlara ait temel seviyesinin altına inilmesiyle beraber, kuzeydeki kısa duvarın güneyinde, ETÇ3'ün daha önceki evresine ait sıkıştırılmış toprak taban kalıntılarına rastlanmıştır. Belli bölümlerinde yanık izleri de gözlemlenen bu taban parçası üzerinde çok yoğun olarak ve iri parçalar hâlinde seramik örnekleri ele geçirilmiştir. Bu tabanın güneyinde, ele geçirilen seramik örneklerine göre, ETÇ3 tabakalarından daha erken olduğu anlaşılan iki adet çukur tespit edilmiştir. Çukurlardan kuzeydeki 2.0x1.8 m. çapında ve 1.40 m. derinliğindedir. Güneydeki ise yaklaşık 1.0 m. çapındadır. İki çukur da, kullanıldıktan sonra üzeri düzenli bir şekilde, kalın bir kil tabakası ile örtülerek kapatılmıştır. Büyük boyutlu olan çukur içinde, çok yoğun, iri boyutlu ve dağınık hâlde hayvan kemikleri yanında, az miktarda deniz kabuğu, çok yoğun karbonlaşmış kalıntılar, yoğun seramik örneği, çakmaktaşı üretim artıkları ve âletler, ağırşak ve tezgâh ağırlığı parçaları ve bir adet bronz iğne ele geçirilmiştir. Çukur içindeki malzemenin durumu ve yapısı, buranın bir çöp çukuru olarak kullanım görüp kullanımı bittikten sonra da kille kapatılarak iptal edildiğini düşündürmüştür. Çukurun kendi içinde farklı kullanım evreleri olduğu anlaşılmaktadır. Yakınında yer alan ve daha küçük boyutlu olan ikinci çukur içinde ise, kerpiç parçaları ve yanık izleri söz konusudur. Yanık kerpiç parçaları, yanık toprak ve külün dağılımı, söz konusu çukurun, önceki evreye ait bir ocak ya da fırın tabanı üzerine açılmış olabileceğini düşündürmüştür. Erken Tunç Çağı taban kalıntıları ve çukurlarıyla temsil edilen tabakada, daha erken seramik örnekleri ele geçirilmiş olup bunlar arasında çark yapımı tabak parçalarının yanı sıra tankard parçaları da dikkat çekici ölçüdedir. Seramik örnekleri büyük ölçüde kırmızı astara ya da bölge için tipik olan boya astara (*wash*) sahiptir.

2012 yılında, “Laodikeia Prehistorik Batı Nekropolü” olarak adlandırılan alanda gerçekleştirilen çalışmalarda, ETÇ2’de mezarlık alanı olarak kullanıldığı bilinen bu kesimin ETÇ3’te yerleşim alanı olarak kullanılmış olduğuna dair ilk kanıtlara ulaşılmıştır.



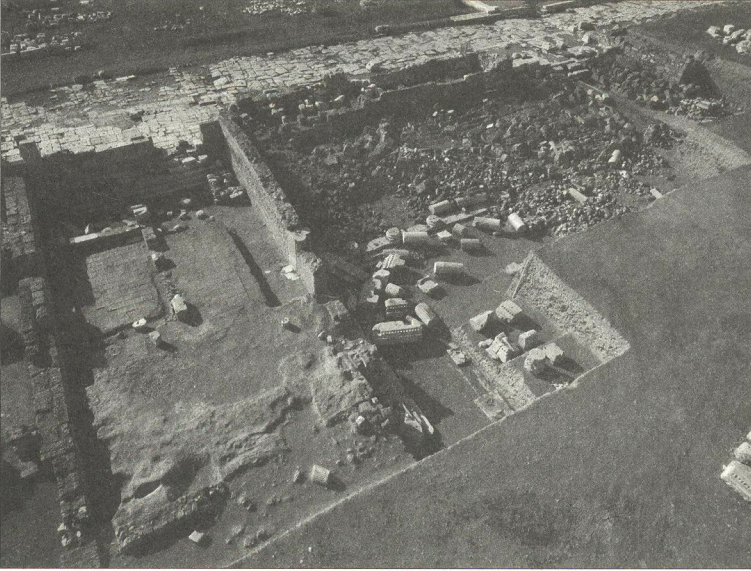
Resim 1: Laodikeia kent planı üzerinde ortaya çıkarılan yapılar (Yeşillerin Jokey Kulübü, S. Severus Nymphaeum, Kuzey (Kutsal) Agora, Laodikeia Kilisesi)



Resim 2: Yeşillerin Jokey Kulübü binası peristilli avlu ve çeşmeleri



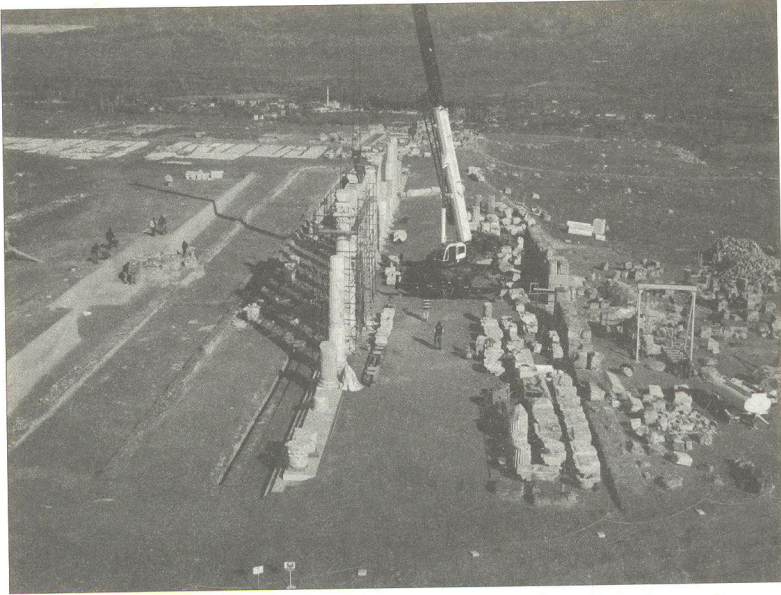
Resim 3: Yeşillerin Jokey Kulübü ve S. Severus Nymphaeumu batı kısa cephesi, ara sokak ile üzerindeki geç dönem mekânları



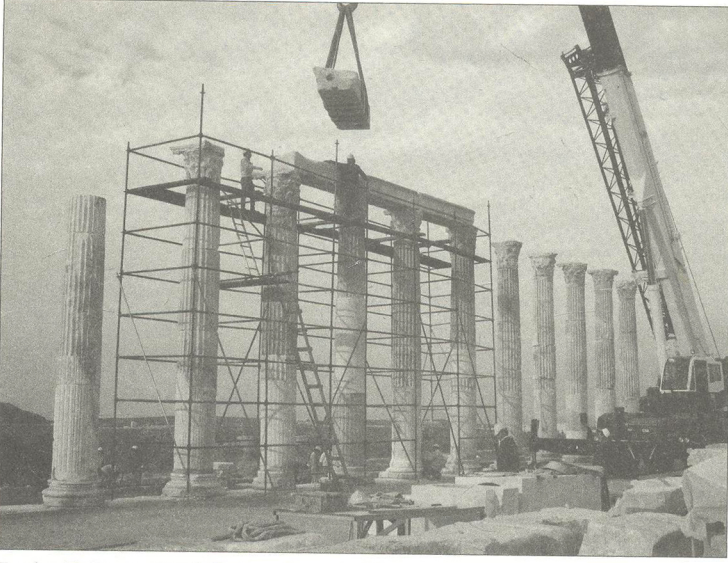
Resim 4: Kuzey (Kutsal) Agora, Doğu Propylonu, Güney Portiği ve depremde sıralı yıkılan arka duvarları



Resim 5: Kuzey (Kutsal) Agora, Doğu Portiğinde depremde yıkılmış olan mermer sütunlu galeri



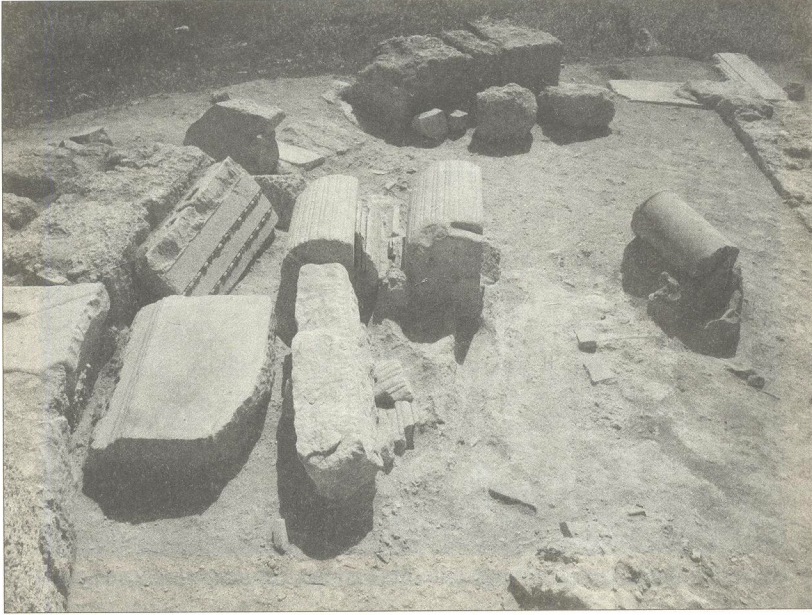
Resim 6: Doğu Portiği sütunlu galeri ve portik arka duvarlarında yapılan restorasyon çalışmaları, batı önde kanalizasyon sistemi ile havuz



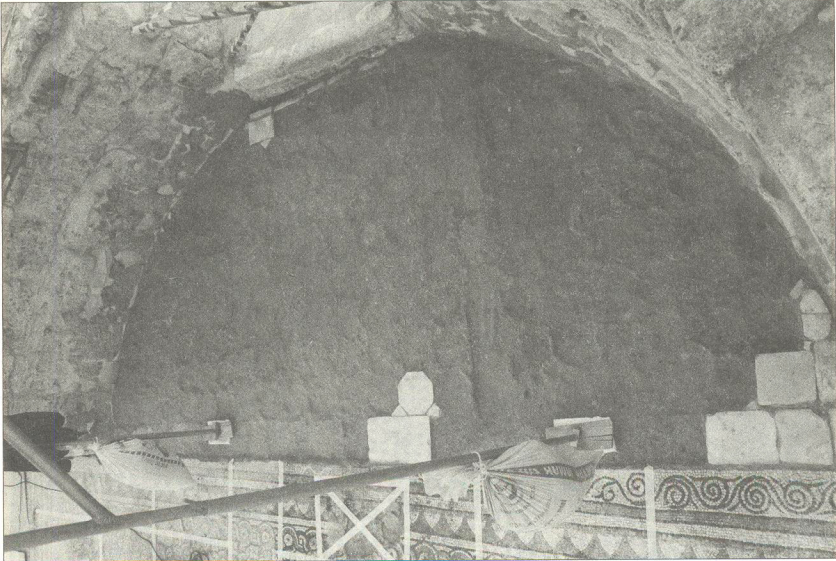
Resim 7: Doğu Portiđi stnlu galeride yapılan restorasyon alıřmaları



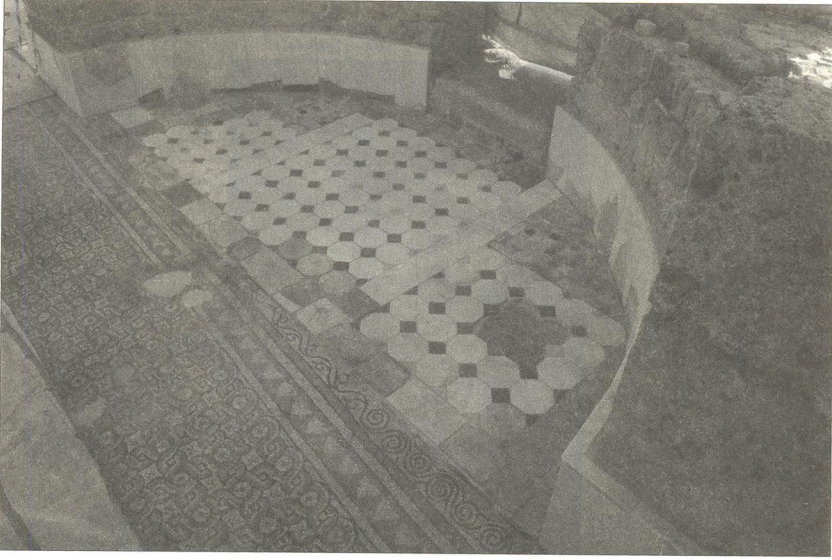
Resim 8: Dođu Portiđi stnlu galeride yapılan restorasyon alıřmaları



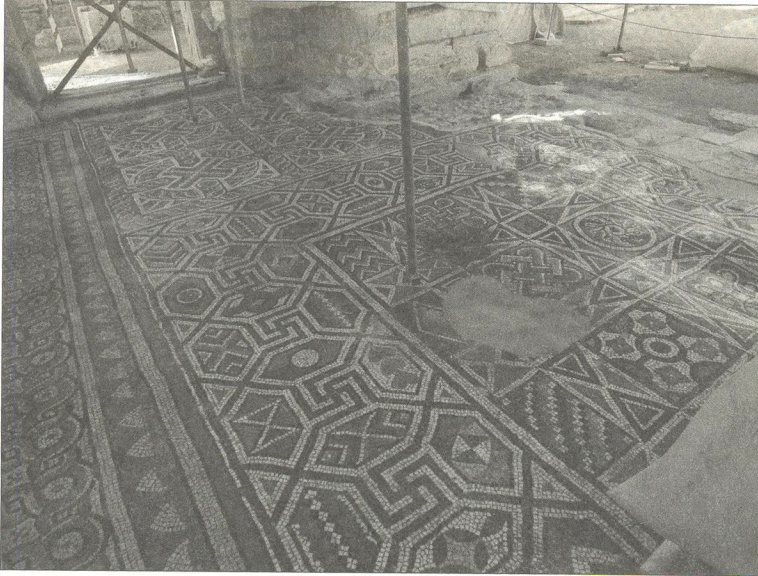
Resim 9: Doğu Portiği kuzeydoğu köşede mermer kesme atölyesi



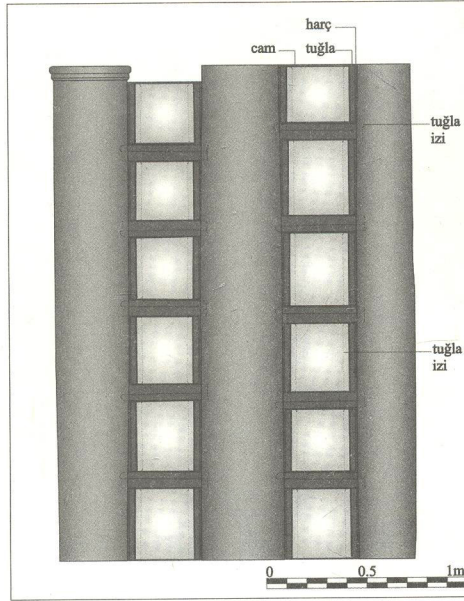
Resim 10: Laodikeia Kilisesi, Güney Nef ve birinci apsinin restorasyon öncesi durumu



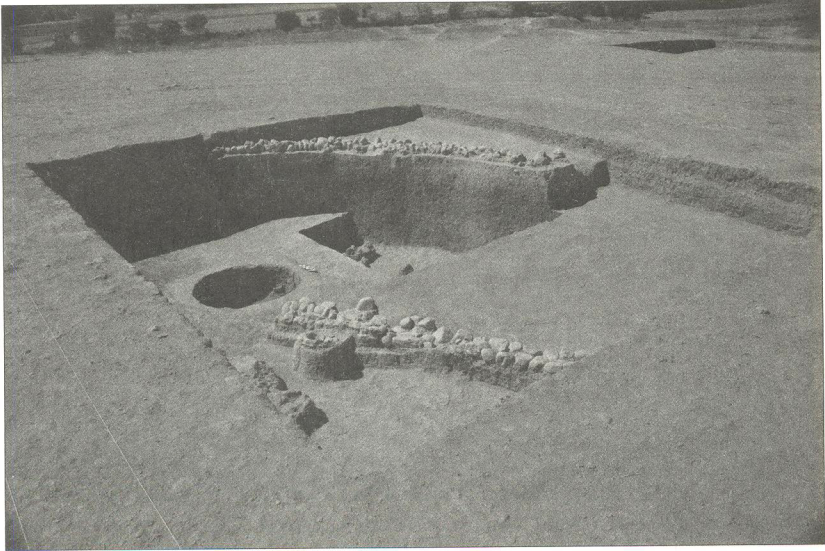
Resim 11: Laodikeia Kilisesi, Güney Nef ve birinci apsinin mozaik, opus sectile ve mermer duvar kaplamalarının restorasyon sonrası durumu



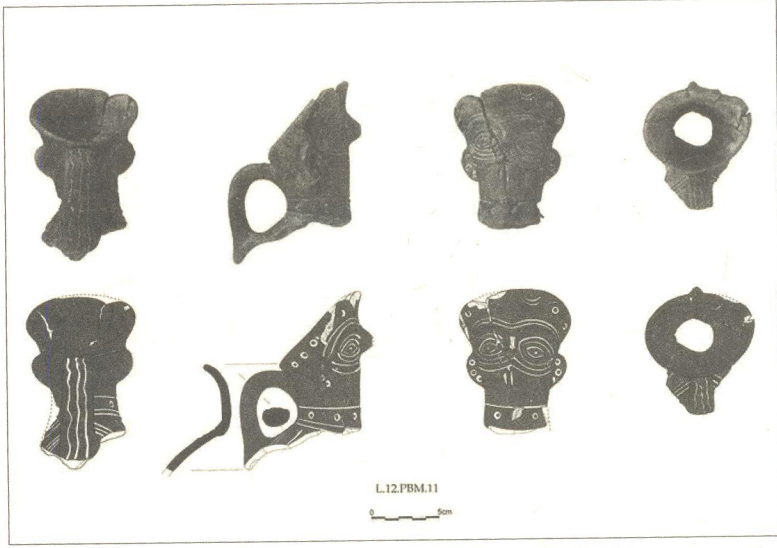
Resim 12: Laodikeia Kilisesi, Güney Nef mozaiklerinin restorasyon sonrası durumu



Resim 13: Laodikeia Kilisesi, pencere sisteminin (iki yanı kare delikli sütunlara sabitlenen tuğla çıtalar ve bunlara takılan camlar) çizimi



Resim 14: Prehistorik Batı Nekropolü açmaları; altta ETÇ 2 mezarları ve üstünde ETÇ 3 yerleşimine ait apsidal ve düz hatlı duvarlar



Resim 15: Prehistorik Batı Nekropolü'nde ele geçirilen ETÇ 3 safhasına ait gaga ağızlı ve kadın biçimli olan, kazıma dolgu bezemeli testi parçası