



T.C.

KÜLTÜR VE TURİZM BAKANLIĞI
Kültür Varlıkları ve Müzeler Genel Müdürlüğü

34.

KAZI
SONUÇLARI
TOPLANTISI
3. CİLT

28 MAYIS - 1 HAZİRAN 2012
ÇORUM

2011 Yılı Laodikeia Kazı ve Restorasyon Çalışmaları

Celal ŞİMŞEK

AYRI BASIM

2011 YILI LAODİKEİA KAZI VE RESTORASYON ÇALIŞMALARI

Celal ŞİMŞEK*

Laodikeia antik kentinde 2011 yılında; Asopos Tepesi, A Evi, Tapınak A, Stadyum Caddesi, Kiliseli Peristylli Ev, S. Severus Nymphaeumu, Yeşillerin Jokey Kulübü, Kuzey (Kutsal) Agora Doğu Portik, Laodikeia Kilisesi ve Merkezi Kilise’de çalışılmıştır (Resim: 1-15). Ayrıca restorasyon çalışmaları arazi ve laboratuvarında olmak üzere iki ana bölümde sürdürülmüştür¹.

I) - Asopos Tepesi Çalışmaları (Resim: 1-3)

Laodikeia’nın erken yerleşiminin yer aldığı Asopos Tepesi I’de gerçekleştirilen 2011 yılı kazı çalışmalarının genel amacı; 2007,2008 ve 2010 yılında elde edilen verileri, stratigrafiyi ve yerleşimin farklı dönemlerdeki yayılımını, yeni bir açmada görmek ve D4 plan karesinde açığa çıkartılan Demir Çağı tabakasının yayılımını tespit etmektir². Yeni çalışma alanı olan D3 plan karesinde 20x10 m. ölçülerinde bir açma oluşturulmuştur. Çalışmalar sonucunda tespit edilen tabakalar şu şekildedir; Geç Roma (Tabaka Ia-b), Son Tunç Çağı (Tabaka V) ve Orta Tunç Çağı (Tabaka VIa-b). Yapılan çalışmalar sonucunda I. tabadaki seramiklerin büyük çoğunluğunun Geç Roma Dönemine tarihlendirilen örneklerin oluşturduğu anlaşılmıştır. Ayrıca bu tabakaya karışmış çok az sayıda Erken Roma, Demir Çağı, Son Tunç Çağı ve Orta Tunç Çağı seramikleri bulunmuştur. Mimarî olarak I. tabakada yürütülen kazı çalışmalarında iki taş kümesi, mekân/mekânlara ait duvarlar ve taban dışında başka net bir mimarî unsura ulaşılmamış olması, alt tabakaların en azından Roma Döneminde tahrip edilmediğini göstermiş; ancak bu evre sonrası stratigrafiye uygun olarak gelmesi beklenen Demir Çağı tabakasına ulaşamadığından, Son Tunç Çağı tabakasında devam ettirilmiştir. Ayrıca yapılan çalışmalarda Tabaka Ia ile bağlantılı olarak kuzeybatı-güneydoğu doğrultulu 9.80 m. uzunluğunda bir duvar bulunmuştur. Bu duvarın içerisinde deretaşı ve traverten blokların yanı sıra devşirme olarak mermer heykel parçaları tespit

*Prof.Dr. Celal ŞİMŞEK, PAÜ, FEF, Arkeoloji Bölümü, Kınıklı Kampüsü, Denizli/TÜRKİYE. e-mail: csimsek@pau.edu.tr

¹ Bakanlık temsilciliğini; Burdur Müzesi’nden Gonca Gülseven, İzmir Müzesi’nden Necla Okan ve Bodrum Sualtı Arkeoloji Müzesi’nden Güner Özler yapmıştır.

Kazı Heyeti: Prof.Dr. Mehmet Meder, Prof.Dr. Francesco Guizzi, Doç.Dr. Fahriye Bayram, Yard. Doç. Dr. Bahadır Duman, *Asistanlar:* M. Ayşem Sezgin, Mehmet Okunak, Umay Oğuzhanoglu Akay, Dr. Erim Konakçı, Barış Yener, Mustafa Bilgin, Bilge Yılmaz, Saadet Mutlu Kaytan (mimar), *Restoratörler:* Öğrt.Gör. Çağrı Murat Tarhan, Fatma Şenol, Devrim Bekret, Taha Duman, Emre Şenyurt, Özgür Gemici, Turgay Arıkan, *Teknik Heyetler:* Gökhan Yılmaz, Ayşegül Arıç, Fatma Kıyak, Kürşat Polatçıl, Barış Taşdemir, Sezer Sayan, Pınar Kızıltepe-Bilgin, Ş. Deniz Akyol, Merve Nur Ertunç, Ümit Özkan, Remziye Karacık, Yasemin Balkan, Dilek Çakar, A. Bedrettin Boz, *Öğrenciler:* Pamukkale Üniversitesi, Süleyman Demirel Üniversitesi, Atatürk Üniversitesi, Cumhuriyet Üniversitesi, Mersin Üniversitesi Arkeoloji, Sanat Tarihi, Mimarlık, Restorasyon bölümlerinden öğrenciler kazıda görev almıştır. Web: <http://laodikeia.pau.edu.tr/>
Finans Kaynakları: Kültür ve Turizm Bakanlığı (DÖSİMM), Denizli Belediyesi Başkanlığı, Pamukkale Üniversitesi, PASVAK, Başarı Tekstil (İsmail Yılmaz), Tümaş Mermer, Tuna Mermer, Arina Mermer, Ege Yapı, Axa Sigorta, Bermant Sigorta.

² C. Şimşek, Laodikeia (Laodikeia ad Lycum), İstanbul, 2007a, 33, 55, Res. 8; C. Şimşek, “2007 Yılı Laodikeia Antik Kenti Kazıları”, 30. KST II, 2009, 409-411, Res. 1-3; C. Şimşek, “2008 Yılı Laodikeia Antik Kenti Kazıları”, 31. KST 4, 2010, 101-105, Res. 1-3; C. Şimşek, “2009 Yılı Laodikeia Antik Kenti Kazıları”, 32. KST 3, 2011, 447-450; C. Şimşek, “2010 Yılı Laodikeia Kazıları”, 33. KST 4, 2012, 569-570, Res. 1-2.

edilmiştir. Duvarın içindeduvartaşı olarak kullanılmış olan kolosal boyutlardaki miğferli Athena başı ve gövdesine ait olan iki parça, kentte var olan ve yazıtlardan bildiğimiz dokuma tanrıçasının tapınağına işaret etmektedir. Bu tapınak kent merkezinde tespit edilen Kuzey (Kutsal) Agora içinde olmalıdır. Büyük Constantinus (M.S. 306-337) Döneminde Korinth düzeninde olan bu tapınağın mimarî blokları (kaide, sütun, başlık, arşitrav, friz, geison-sima) Doğu Portiğinin sütunlu galerisinde tekrar kullanılmıştır.

2011 yılı kazı çalışmalarında, 2010 yılında tespit edilen tabaka IV'e ait bir yapı katı bulunamazken, bu tabakayı I ve V. tabaka arasında geçiş safhasında karışık hâlde tespit edilen Demir Çağına tarihlendirilen az sayıdaki boyalı seramik parçaları "*Black on Red*" temsil etmektedir. Tabaka VIa'yı mimarî kalıntı olarak, güneydoğu köşesinde yer alan kuzeydoğu-güneybatı doğrultulu tek sıra dere taşlarından örülmüş iki duvar temsil eder. Bu evreye ait mimarî unsurların alt kotunda bir fırın ve Orta Tunç Çağı seramiklerinin tespit edilmiş olması, tabakanın iki evreden oluştuğunu gösterir. Yapılan kazılarda D3 plan karesinde Orta Tunç Çağı VIb evresinin alt kotunda ana toprağa ulaşılmıştır. Bu tabakayı ocak, fırın ve taban üzerinde bulunan konteks temsil eder. Alanın kuzey kesitine yakın bölümünde küllü toprak içerisinde tam profil veren seramik parçaları bu grubun Orta Tunç Çağının erken evresine ait olduğunu göstermiştir.

II) – A Evi Çalışmaları (Resim:1, 4-5)

2006 yılı kazı sezonunda 5x5 m. ölçülerinde bir sondajla başlayan A Evi sektörü çalışmaları, yıldan yıla genişletilerek 2011 yılında 42x51 m. ölçülerindeki insulanın tamamının ortaya çıkarılması ile tamamlanmıştır. A Evi'nin tamamını kaplayan yapı kompleksi içerisinde toplam 47 mekân, 2 koridor ve 5 dükkân yer almaktadır³.

Kazı verileri, ev kompleksinin zemin üzeri tek katlı, üzerinin ahşap kırma çatı ve kiremit-omurga döşemeli olduğunu ortaya koymuştur. Bununla ilgili olarak üst kata çıkış merdiveni, yığınlar hâlinde kiremit ve omurgalar ele geçirilmiştir. Ahşap konstrüksiyona ait yer yer karbonlaşmış parçalar ile bol miktarda demirden yapılmış ahşap çivileri bulunmuştur. Bunun yanında pencere sistemine ait bol miktarda düz cam kırıkları ortaya çıkarılmıştır.

A Evi'nde 2011 yılı kazı çalışmalarında; 5 No.lu dükkân, 39, 40, 41, 42, 43, 44, 45, 46 ve 47 No.lu mekânlar ile A Evi Doğu Sokağı'nda kazı çalışmaları yürütülmüştür. Ortaya çıkartılan bu mekânlarla birlikte Laodikeia kent planı üzerinde bir insulanın tamamını kaplayan "A Evi" kompleksi içerisinde birbirinden bağımsız üç farklı ev yapısı ile birlikte dükkân ve işliklerin varlığı ortaya konmuştur. İnsulanın güneydoğu bölümünde yer alan ve I No.lu Ev olarak adlandırılan bölümde, 13 mekân, peristilli bir avlu ve bir dükkân bulunmaktadır. İnsulanın kuzeydoğu bölümünde ise yine A Evi Doğu Sokak'tan genişçe bir kapı ile girilen II No.lu Ev yer alır. Bir koridor vasıtası ile II No.lu Ev'in, dikdörtgen planlı peristilli avlusuna ulaşılır. Avlunun batı orta aksında bir çeşme, kuzeydoğu köşesinde ise temel seviyesinde korunabilmiş olan ekmek fırını yer alır. Peristilli avlunun gerisindeki dört cephede evin mekânları sıralanmıştır. II No.lu Ev'in içerisinde toplamda 12 mekân ve güneyinde Suriye Caddesi yönünde bir dükkân bulunur. A Evi kompleksinde insulanın kuzeybatı bölümü III No.lu eve ayrılmıştır. Kompleks içerisinde diğer iki evden farklı plan özellikleri gösteren bu yapı içerisinde 2 avlu ve 7 mekân yer almaktadır. İnsulanın

³ Bkz. Şimşek 2007a, 289-294, Res. 102a-f; C. Şimşek, "2006 Yılı Laodikeia Antik Kenti Kazıları", 29. *KST III*, 2008, 105-106, Res. 1, 7-8; Şimşek 2009, 414-417, Res. 1, 6-7; Şimşek 2010, 112-113, Res. 1, 7; Şimşek 2011, 450-451; Şimşek 2012, 570-571, Res. 1, 3-4.

güneybatısı ile güneyde Suriye Caddesi'ne bakan bölümleri ise depo, dükkân, yeme-içme mekânları ve işlikler için kullanılmıştır.

A Evi kompleksi, gösterdiği plan ve mimarî özellikleri ile Laodikeia antik kenti kazılarında ortaya çıkarılan ilk sivil konut olma özelliğini taşımaktadır. Kazı verilerine göre M.S. 3. yüzyıldan 7. yüzyıla kadar sürekli kullanım görmüş olan bu yapı, özellikle Geç Antik Çağda yaşanan köklü siyasi ve ekonomik değişimlerin bir sonucu olarak klasik kent çehresinin değişimine işaret eden önemli bir kanıt olarak karşımıza çıkmaktadır. Evin daha erken dönemleriyle ilgili olarak Suriye Caddesi yönündeki dükkânlar içinde yapılan sondajlarda M.S. 1. yüzyıla ait duvar kalıntıları, II No.lu Evin giriş iç kısmında eşik altında kırmızı fonlu yine aynı dönemlere tarihlendirilebilecek fresk kalıntıları bulunmuştur. Bu da evin en azından Erken İmparatorluk Döneminden itibaren mevcut adada varlığını ortaya koymaktadır.

A Evi, Hellenistik Dönemden itibaren antik dünyada yaygın olarak kullanılan iç ve peristilli avlulu, avlunun etrafında sıralanan yatak odaları, oturma ve kabul odaları, mutfak, depo gibi mekânlardan oluşan sivil konut mimarîsinin güzel bir örneğidir. Bu ev kompleksinde, Geç Antik Dönemde toplumun sosyal yapısının değişimine bağlı ekleme ve farklı amaçlar için kullanımlar çok güzel takip edilebilmektedir.

A Evi kompleksinin doğusunda yer alan sokak üzerinde 2010 yılında başlanan çalışmalara 2011 yılı kazı sezonunda da devam edilerek insula sonuna kadar sokağın tamamı ortaya çıkarılmıştır. Sokak güney yönden başlayarak kuzeye doğru 4.70 m. ile 5.00 m. ortalama genişliğe sahiptir. Kuzey-güney doğrultulu sokağın uzunluğu ise 52.00 m.dir. Deprem nedeniyle sokak ortasında yer alan kanalizasyon kapaklarında kaymalar, üste çıkmalar ve açılmalar meydana gelmiştir. A Evi Doğu Sokağı'nın batı duvarı üzerinde A Evi kompleksi içerisinde yer alan I. ve II. ev yapılarına geçiş sağlayan kapılar yer alır. Sokağın doğu tarafında yer alan duvarlar üzerinde ise diğer yan insulaya ait kazılmamış olan yapıların iki adet geçişi görülebilmektedir.

Doğu Sokağı'nın kuzey sonundaki kavşakta yer alan ve bir evin ikinci katına ait olan iki sütun ile yola çıkıntısı yapılan balkon çalışmaları sonunda restore edilerek ayağa kaldırılmıştır.

III) – Tapınak A Avlusuna Çalışmaları (Resim:1, 6)

Korinth düzeninde *prostylos* planlı olan Tapınak A, Suriye Caddesi'nin kuzeyindeki büyük dikdörtgen avlunun sonunda yer alır. Buluntu ve yazıtlara göre tapınak Apollon, Artemis ve İmparatorluk Kültü'ne hizmet etmiştir. Antoninler Döneminde inşa edilen yapı, Severuslar ve Diocletianus Döneminde tamirat görmüş ve M.S. 494 yılı depreminde yıkılmıştır. Avlu ve naos etrafına M.S. 4. yüzyıldan itibaren sivil ve Hıristiyanlıkla ilgili mekânlar eklenerek, İmparator Focas Dönemi (M.S. 602-610) depremine kadar kullanılmıştır⁴.

2011 yılında Tapınak A avlusunda yer alan ve bir kısmı 2010 yılında açığa çıkarılan, kuzey-güney doğrultulu üç hat hâlinde uzanan kanalizasyonda ve tapınak merdivenleri önünde doğu-batı yönlü hatta çalışılmıştır. Doğu-batı doğrultulu kanalizasyon hattının 12.4 metrelik kısmı açığa çıkarılmış, devam eden çalışmalarla avlunun ortasında yer alan kuzey-güney doğrultulu kanalizasyon hattının kazısı tamamlanmıştır. Ortada yer alan 80-

⁴ Bkz. C. Şimşek, "2004 Yılı Laodikeia Antik Kenti Kazısı", 27. *KSTI*, 2006, 423-426, Res. 1-3, 8-11; Şimşek 2007b, 461-467, Res. 1, 4, 9-10; Şimşek 2009, 418-420, Res. 1, 8-9; Şimşek 2011, 454-456, Res. 1, 4, 8-9; Şimşek 2012, 571-572, Res. 1, 5-6.

110 cm. derinliğinde, 50 cm. genişliğindeki kanalın 8 metrelik kısmında içine dolan toprak boşaltılmış olup eğiminin güney yöne Suriye Caddesi'ne doğru derinleştiği tespit edilmiştir. Avluda batı ve doğuda yer alan kanallar yağmur sularının tahliyesi için yapıldığından, daha sığ olup ortadaki hat hem daha derin, hem de mermer taban döşemesinin altında oluşuyla, Tapınak Tonozlu Mekânı'nda meydana gelecek olan su birikintileri ve rutubetin dışarıya atılmasına yönelik yapılmış olmalıdır. Kazısı yapılan kanalizasyonun tahribata uğramış iç duvarlarında *anastylosis* esas restorasyon ve konservasyon çalışmaları yapılmıştır. Ortaya çıkarılan kanalların bir kısmının üzeri traverten kapak taşları ile kapatılmış ve belirli bölümlerinde yağmur sularının tahliyesi için delikler açılmıştır. Bir kısmının üzeri ise, kanalın yapısı ve Erken Bizans Döneminde içine yerleştirilen pişmiş toprak boruların görülmesi için kırılmaz cam ile kapatılmıştır. 2011 yılında Tapınak A avlusundaki kazı ve restorasyon çalışmaları tamamlanmıştır. Çalışmalar sırasında tabanda ve kanallar içinde ele geçirilen 166 adet sikke M.S. 1. yüzyıl sonu ile M.S. 5. yüzyılın ilk yarısına tarihlendirilmiş olup bunların büyük bir kısmı Büyük Constantinus (M.S. 306-337), Constans (M.S. 337-350) ve II. Constantius (M.S. 337-361) Dönemine aittir. Kazı verileri tapınak ve avlusunun M.S. 4.-5. yüzyılda yoğun kullanıldığını göstermektedir.

Tapınak A'da yapılan restorasyon çalışmalarında yapıdaki naos ve pronaosu ayıran traverten duvar kenetle sabitlenerek kalıcı montajı tamamlanmıştır. Tonozlu mekânda (arşiv) sıva ve *graffitoların* enjeksiyonu ile traverten duvarın derzlerinin dolgulama uygulamaları yapılmıştır.

IV) – Stadyum Caddesi Çalışmaları (Resim:1, 7)

2010 yılında başlanan Stadyum Caddesi kazıları, 2011 yılında cadde ve iki yanındaki portiklerin güney kanadı boyunca 30.00x18.00 m. ölçülerindeki bir alanda yürütülmüştür. Güney-kuzey doğrultusunda Stadyum ve Batı Tiyatrosu aksında yer alan cadde portiklerini sınırlandıran 23.30 m. uzunluğundaki duvarları açığa çıkarılmıştır⁵. Mevcut portik, 0.35 m. yüksekliğinde olan tek basamakla caddeden yükseltilmiştir. Diğer taraftan batı ve doğu portikler yoğun bir tahribata uğramış olmasına rağmen, kazılarda ortaya çıkartılan kaide ve sütunlar ile yazıtlı heykel kaideleri ve heykellere ait değişik parçalar, bu alanın sütunlu galeri içlerinde kaideli heykellerle süslendiğini ortaya koymaktadır. Ele geçirilen mantolu erkek heykeli, kadın heykeli başı ve Daidolses Aphroditesi heykeli başı ile diğer heykellere ait küçük parçalar, bu görüşü desteklemektedir. Olasılıkla Stadyum Caddesi ana arterlerden biri olması nedeniyle, güneyde yer alan stadyuma kadar heykellerle süslenmiştir. Cadde üzerinde yürütülen çalışmalarda mermer plakalardan oluşan taban döşemesi tamamen açılmıştır. Kentte Focas Döneminde (M.S 602-610) gerçekleşen deprem nedeniyle cadde döşemesinin yer yer bozulduğu ve tabanın güneyine doğru yükseldiği gözlenmektedir. Yapılan çalışmalar sonunda batı portik genişliğinin 5.42 m., doğu portik genişliğinin ise 4.75 m. olduğu tespit edilmiştir. 2011 yılı kazı çalışmalarında ortaya çıkarılan seramik ve sikke buluntuları Stadyum Caddesi'nin bu bölümünün yoğun olarak M.S. 4. yüzyılın ikinci yarısından, M.S. 7. yüzyılın başına kadar kullanım gördüğünü ortaya koymuştur.

V) – Kiliseli Peristilli Ev Çalışmaları (Resim: 1, 8-9)

Kiliseli Peristilli Ev, Kuzey Tiyatrosu'na ulaşan Tapınak A Doğu Sokağı (TDS) üzerinde yer alır. 2010 yılı kazı çalışmalarında "Kuzey Tiyatrosu Kilisesi" olarak isimlendirilen yapının, 2011 yılında peristilli bir evin doğu yanının düzenlenerek bir

⁵ Şimşek 2011, 458-460, Res. 1, 10-11.

ev kilisesine dönüştürüldüğünün anlaşılması üzerine “Kiliseli Peristilli Ev” olarak adı değiştirilmiştir⁶.

2011 yılı Kiliseli Peristilli Ev kazı çalışmaları sonunda, kuzeyden güneye doğru sırasıyla; naos, endonarteks (iç narteks) ve eksonarteks (dış narteks) bölümleri ortaya çıkarılmıştır. Kazısı yapılan mekânların duvar yükseklikleri 1.5-2.0 m. arasında değişmekte olup duvarlarında kesme, moloz traverten, yer yer tuğla ve aralara yerleştirilen çay taşları kireç harçla sabitlenmiştir. Yapının bu bölümleriyle bağlantılı olarak yine kuzeybatıda yer alan peristilli avlunun bir kısmı, 2010 yılı kazı çalışmalarında ortaya çıkarılan Mekân 1 ve 2'nin güneyinde “Mekân 3” ve “Mekân 4” olarak adlandırılan yan yana iki mekânın tamamı açığa çıkartılmış olup yapının kuzeybatı ve güneybatı yönlerinde de devam ettiği anlaşılmıştır. Mekân duvarlarında yer yer bitkisel bezemeli freskler kalabilmiştir. Apsislinaos ve endonarteksin mermer “*opus sectile*” taban döşemeleri, Laodikeia'daki birçok yapıda tespit edildiği üzere, İmparator Focas zamanında (M.S. 602-610) meydana gelen deprem arkasından kentin terk edilmesiyle birlikte sökülerek, yeni taşınılan yerleşmelerdeki yapılarda tekrar kullanılmıştır.

Apsislinaos, endonarteks (iç narteks) ve peristilli avlunun etrafını çeviren revakların tabanı *opus sectile* döşemeye sahiptir. Bu döşemeler dikdörtgen plâkalarla panellere ayrılarak, ortalama 30x30 cm. ölçülerindeki sekizgen biçiminde kesilmiş beyaz renkli mermer plâkaların yan yana yerleştirilmesiyle oluşturulmuştur. Her panelde sekizgen plâkalar arasında mavi renkli üçgen ve kare mermer plâkalar eklenerek döşeme hem kendi içerisinde hem de dikdörtgen mermerlerden oluşturulmuş bordür hattı ile bağlanmıştır.

Eksonartekse, Tapınak Doğu Sokağı üzerinde yer alan 2.35 m. genişliğindeki kapıdan girilmektedir. Kapı açıklığı önünde yapılan kazı çalışmalarında dolgu toprak içinde bulunan çok sayıdaki demir çivi, burada yer alan ahşap kapıyla ilişkili olmalıdır. Eksonarteksin duvar kalınlıkları 0.75 m., yükseklikleri ise 1.50-1.65 m. arasında değişmektedir. Kuzeybatı duvarında yer alan 1.65 m. genişliğindeki kapıdan peristilli avluya ulaşılır. Ayrıca daha kazısı tamamlanmamış olan güneybatıdaki mekânlar için de eksonarteks güney duvarında ikisi de 1.15 m. ölçülerindeki kapı açıklıkları yer almaktadır.

Eksonarteks (dış narteks) tabanı ortada traverten geçiş hattı olup iki yanı “*opus spicatum*” döşeme ile dekore edilmiştir. Döşeme üzerinde güney bölümde çevresi balıksırtı örgü ile çevrili birbirinin devamı şeklinde yedi panel yer alır. Paneller yan yana yerleştirilmiş üçer tuğla sırası ile oluşturulmuş olup altısı baklava dilimi desenlidir. Kuzey bölümde ise etrafı bir ters bir düz üçgenlerden oluşturulan zikzak motifleri ile çevrili birbirinin devamı şeklinde yedi panel yer alır. Paneller güney bölümde olduğu gibi yan yana yerleştirilmiş üçer tuğla sırası ile oluşturulmuştur. Bu bölümde geometrik desenlerin yanı sıra, daire içinde christogram “iç içe iki Grek Haçı” ve iki adet “Tanrının Gözü” betimi yer alır.

Kiliseli Peristilli Ev'in doğu kısmında yer alan kilise, Anadolu'nun eski bir geleneği olan ata kültü odasının, Hıristiyanlıkla birlikte kiliseye dönüştürüldüğünü ortaya koymaktadır. Eksonartekste (dış narteks) ortaya çıkartılan *opus spicatum* döşemelerdeki iki göz; Tanrının buraya gelenleri izlediği ve O'nun koruması altında oldukları gibi bir ifade taşımaktadır. Bu ifade daire içine yapılan christogram ile de kuvvetlendirilmiştir. Kilisenin yönü de alışılmışın dışında kuzeydoğuya bakmakta olup yön olayı M.S. 375'te çıkarılan kiliseler nizamnamesine kadar pek önemli değildir.

⁶Şimşek 2012, 584-586, Res. 1, 12.

Naos, endonarteks ve eksonarteks odalarının batısında, Mekân 3 ve 4'ün güneyinde 17.00x11.00 m. ölçülerindeki bir alanda yapılan kazı çalışmaları sonucunda yapı kompleksine ait bir peristilli avlunun güneydoğu taraftaki revağın tamamı ile kuzeydoğu ve güneybatı revaklarının bir kısmı açığa çıkartılmıştır. Açığa çıkartılan *in situ* mimarî elemanlardan alınan ölçülere göre, peristilli avluda; kaide, sütun ve başlığın toplam yüksekliğinin ortalama 3.60 m. olduğu anlaşılmıştır.

Kiliseli Peristilli Ev, konum itibarıyla Laodikeia'nın tanınmış bir ailesine ait olmalıdır. Hıristiyanlığın yayılmasıyla birlikte yeni düzenlemeler yapılarak kullanım devam etmiştir. Evin Tapınak A Doğu Sokağı sonu ile Kuzey Tiyatrosu'nun analemma duvarına yaslandığı ve bu kısımda yer alan bazı mekânların dükkân olarak kullanıldığını tespit edilmiştir. Kazı çalışmalarında bol miktarda ele geçirilen omurga ve kiremitler, yapının kırma/sundurma ahşap çatılı olduğunu göstermektedir. Ev, Hellenistik Dönemden itibaren peristilli yapı tipini yansıması bakımından ayrı bir öneme sahiptir. Kazı çalışmaları duvarların bir kısmının kırmızı, lacivert ve yeşil renkli bitkisel bezemelerden oluşan fresklerle süslenmiş olduğunu göstermiştir. Özellikle yapının son düzenlemesinde Roma İmparatorluk Dönemine ait devşirme traverten ve mermer mimarî bloklar kullanılmıştır.

Yapıda ortaya çıkarılan sikke ve diğer buluntular, M.S. 4. yüzyıldan, 7. yüzyılın başına kadar farklı düzenlemeler ile yapının sürekli kullanıldığını ortaya koymuştur. Ancak sikke yoğunluğu M.S. 4. yüzyılın ikinci yarısı ile M.S. 5. yüzyılın ilk yarısına aittir. Yapının bütününe ait planı, işlevi ve kullanım evrelerini yorumlamak tamamının kazılmasından sonra anlaşılacaktır.

Kiliseli Peristilli Ev'de restorasyon ve koruma önlemi çalışmaları olarak *opus sectile* taban döşemelerinin temizliği ile yer yer korunmuş olan duvar resimlerinin, temizliği yapılmış olup sıvaların enjeksiyon ve kenar bordürlerinin sağlamlaştırılması tamamlanmıştır.

VI) – S. Severus Nymphaeumu Kazı Çalışmaları (Resim: 1, 10-11)

Kentin anıtsal çeşme yapılarından birisi olan S. Severus Nymphaeumu'nda 2003–2005 yıllarında yapılan kazı ve *anastylosis* çalışmalarının ardından, 2011 yılında yapının kuzey, batı ve doğu yanlarının açılması amacıyla çalışmalara tekrar başlanmıştır⁷. Anıtsal çeşme yapısının doğusunda ve Tapınak A'nın batısında yer alan ara sokak üzerinde 2003 yılında gerçekleştirilen kazı çalışmalarında, Suriye Caddesi'nden üç basamakla çıkılan ve girişin iki yanında kemer ayağının oturduğu zemin ile kuzeyinde 4.75 m. genişliğindeki ara sokağın bir bölümü açığa çıkarılmıştı. Söz konusu sokak üzerinde 0.73 m. genişliğinde ve 1.00-1.70 m. yüksekliğinde mevcut kalabilen orta büyüklükte traverten bloklardan oluşan duvar açığa çıkarılmış ve sokağın geç dönemde yapılan düzenlemelerle daraltıldığı anlaşılmıştır. Daha sonra yapılacak olan *anastylosis* çalışmalarında kullanılmak üzere traverten bloklar, deprem sonrası düştükleri şekli ile bırakılarak gerekli belgeleme ve çizim çalışmaları tamamlanmıştır. Yapının kuzeydoğu köşesinden batıya doğru 15 m.lik alanda herhangi bir mimarî düzenlemenin yapılmadığı tespit edilmiş olup batıya doğru devam eden 27 m.lik bölümde ise doğu-batı doğrultulu boru hatlarının olduğu dar koridor oluşturularak, Yeşillerin Jokey Kulübü inşa edilmiştir. Anıtsal çeşmeye su sağlayan hat ve tahliye borularının yer aldığı dar koridorun girişi, batısındaki ara sokak üzerinde bulunan küçük kapıdan sağlanmıştır. Bu koridor aynı zamanda temizlik ve oluşacak rutubet için

⁷ C. Şimşek, "2003 Yılı Laodikeia Antik Kenti Kazıları", 26. KST 1, 2005, 308-311, Res.9-13; Şimşek 2006, 420-422, Res.1-5; Şimşek 2007a, 141-152, Res. 55a-o; Şimşek 2007b, 461, Res. 4, 8.

hava sirkülasyonunu da sağlamıştır.

Anıtsal çeşmenin batı kısa cephesinde kemerli geçişi olan kuzey-güney yönlü ara sokak yer alır. Burada çeşmenin batı cephesine ait traverten bloklar depremin etkisiyle sıralı şekilde yıkılmıştır. Kaldırılan blokların alt kotunda, anıtsal çeşmenin batı cephesindeki tahliye kanalından aktarılan suyun, kanalizasyonla bağlantısını sağlayan künk sistemi açığa çıkarılmıştır. Sistem üzerinde uzun süre kullanımına bağlı olarak açılmış temizleme delikleri yer alır. Ayrıca burada anıtsal çeşme duvarında mukavemeti sağlamak amacıyla paye çıkıntısı yer almakta olup olasılıkla yıkıntı altında küçük bir ara sokak çeşmesinden de söz etmek mümkündür.

Ara sokağın batı cephesinde kuzey-güney yönde sıralanan Erken Bizans Döneminde yapılmış biri bağımsız diğerleri ise birbiri ile bağlantılı dört mekân bulunur. Bu mekânlar Erken Bizans Dönemi'nde M.S. 5.-6. yüzyılda çeşitli düzenlemeler ve ilâvelerle sokağın daraltılarak kullanıldığını göstermektedir. Kentteki insulaları sınırlayan ara sokakların genişlikleri 4.50-4.75 m. arasında değişirken, burada geç mekânların yapılmasıyla genişlik 3.06 m.ye kadar daraltılmıştır. Bu da M.S. 494 yılı depreminden sonra kentin büyük zarar gördüğünü, nüfusun azaldığını ve eskisi gibi düzenli sokaklara ihtiyaç duyulmadığı, sadece kalanlar için günlük ihtiyaçlara yönelik mekânların yapıldığını ortaya koymaktadır. Bunların bir kısmının tabanı *opus spicatum* döşemelidir.

VII)-Yeşillerin Jokey Kulübü (Resim: 1, 10-11)

Suriye Caddesi'nin kuzeyindeki 42x51 m.lik insula içinde S. Severus Nymphaeumu, hippodomik sistemde ada genişliği esas alınarak yapılmış ancak yapı derinliğine tam bir adayı kaplamadığı için kuzey tarafına çeşmeden bağımsız mekânlar inşa edilmiştir. Çeşmenin kuzeyinde, Erken Bizans Dönemi'ne (M.S. 4-5. yüzyıllar) tarihlendirilen birbiri ile bağlantılı üç mekândan oluşan yapı kompleksi açığa çıkarılmıştır. Batıda yer alan 2.0 m. genişliğindeki kapı girişi lentosu yazıtına göre mekân, Bizans Döneminde araba yarışları yapan (Jokey Kulübü), yeşiller ve maviler olarak adlandırılan iki gruptan biri olan yeşillere ait toplantı mekânıdır. Antik Dönemde Maviler ve Yeşiller Partileri, sadece spor değil, aynı zamanda önemli bir siyasî organizasyondur. Laodikeia'da birçok tekstil örgütünün bulunuşu, zanaat gruplarını oluşturan önemli kişilerin de bu partiye üye olduklarını akla getirmektedir.

Yeşillerin Jokey Kulübü binasında batıdan doğuya doğru; içinde impluviumu olan peristilli avlu, dikdörtgen planlı oda ve kuzeyinde ise kazısı tamamlanmamış doğu-batı doğrultulu diğer odadan oluşan kompleks yapı bulunur. Mekânın peristilli avlusuna ait mimarî blokların S. Severus Nymphaeumu'na ait bezemeli bloklarla olan stil benzerliğinden yola çıkılarak bu alanda tekrar kullanıldığı tespit edilmiştir. Ara sokak üzerinden mekâna geçiş, kapı aralığı boyunca uzanan yan yana iki traverten blok yardımıyla sağlanmıştır. Basamağın bitiminden itibaren 3.0x1.35 m. ölçülerinde koridor bulunur. Koridorun tabanı, farklı boyutlardaki düzgün traverten blok ve çay taşları kullanılarak oluşturulmuştur. Koridorun bitiminde 0.25 m. yüksekliğindeki bir basamakla 8.36x6.30 m. ölçülerindeki dikdörtgen planlı peristilli avlunun sütunlarının bulunduğu bölüme ulaşılmaktadır. Avluda depremin etkisi ile kuzey yöne yıkılan çatı kiremitleri ile *in situ* devşirme Attik-İon kaideler, devşirme sütun tamburları ve başlıklar açığa çıkarılmıştır. Dikdörtgen şeklinde olan avlu kuzeyde üç, güneyde üç adet olmak üzere toplamda altı adet sütunla çevrili (beşi Korinth, biri impost başlıklı) olupperistil'in ortasında 5.30x3.00 m. ölçülerinde dikdörtgen bir havuz bulunmaktadır. Havuz tabanı ve sütunların yerleştirildiği platform, devşirme

traverten ve mermer bloklarla oluşturulmuştur. Havuz tabanının kuzeybatısında ise 0.08 m. çapında tahliye kanalı yer alır. Bunun yanı sıra havuz tabanının batısında ve doğusunda ayrıca sütunları çevreleyen platform üzerinde tespit edilen hatıl yuvaları mekânın üst örtü sistemi ile ilgili ahşap taşıyıcılara ait olmalıdır.

Peristilli mekânın güneyinde ise üst kata çıkışı sağlayan altı basamaklı bölüm yer alır. Basamakların batısında platform üzerinde 1.29x1.36 m. ölçülerinde ve 0.84 m. derinliğinde tabanı farklı boyutlarda traverten bloklardan oluşturulan Geç Antik Çağ Çeşmesi yer alır. Çeşmenin kuzey ve doğu mermer parapet blokları üzerinde yoğun kullanımdan kaynaklı aşınmalar mevcuttur. Ayrıca çeşme içerisinde suyun seviyesini kontrol etmek için açılmış kanallar yer almakta olup bununla bağlantılı olarak kuzeybatı köşede 0.07 m. çapında ve 0.19 m. uzunluğunda tahliye kanalı açığa çıkarılmıştır. Çeşmeye su, S. Severus Nymphaeumu'nun nem alma ve tahliye koridoru üzerinden geçen künk sistemi ile sağlanmıştır. Bu koridor, geç dönemde yapılan düzenlemelerle kullanım alanına dönüştürülmüştür. Alan Jokey Kulübü'nün düzenlenmesi sırasında basamaklar ile iki bölüme ayrılmıştır. Basamakların doğusundaki kısma Nymphaeum Batı Sokak üzerinden 0.90 m., peristilli mekânın güney duvarından ise 1 m. genişliğindeki kapı aralığı ile geçiş sağlanmıştır. Söz konusu alana hem sokak üzerinden hem de mekân içerisinden geçiş olması, ayrıca mekânın küçüklüğü ve çalışmalar sırasında ele geçirilen yoğun orandaki küçük baş hayvanlara ait kemik parçaları dikkate alındığında, bu alanın işlevi (yeme-içme) kendiliğinden ortaya çıkmaktadır.

Peristilli mekândaki Geç Antik Çağ çeşmesine gelen su, S. Severus Nymphaeumu havuzunun batısında bulunan kanalın ucuna yapılan düzenleme ile oluşturulmuş ve anıtsal çeşmedeki fazla suyun kanalizasyona aktarılmadan yeniden kullanımı sağlanmıştır. Bu da Denizli Başpınar kaynaklarından getirilen suyun ne kadar önemli olduğunu ortaya koymaktadır. Geç Antik Çağ Çeşmesi ile basamaklar arasında kalan bölüm ise kuzeyine eklenen traverten blok ile kapatılmış olup 1.40x0.90 m. ölçülerinde ve 0.27 m. derinliğinde sığ birhavuzcuk oluşturulmuştur. Bu bölüme su, mekânın güney duvarındaki tahliye kanalı içerisinde yer alan künkten sağlanmıştır. Ayrıca bu sığ havuza; batısındaki çeşme havuzundan da su akışının sağlandığı doğu parapet üzerinde görülen aşınma ve yoğun kalker tabakasından anlaşılmaktadır. Peristilli avluda içe sundurmalı çatı düşünüldüğünde havuzun içinde yağmur suları da toplanmaktadır. Diğer taraftan Geç Antik Çağ Çeşmesi'nin batı parapeti önünde derinliği 0.64 m. olan 0.77x0.94 m. ölçülerindeki mermer yalak açığa çıkarılmıştır. Yalağa su, yine çeşmenin devşirme olarak yapılmış batı duvarı içinden geçirilen kalypter (çatı omurgası) ile aktarılmaktadır. Yalağın tahliye kanalının olmayışı fazla suyun burada rezerve edildiğini göstermektedir. Geç Antik Çağ Çeşmesi ve sığ havuzcuğun içinde ele geçirilen sikkeler; M.S. 4. yüzyılın birinci çeyreği ile M.S. 5. yüzyılın ikinci yarısına aittir.

Kompleks yapının ana bölümünü oluşturan peristilli mekân, doğusunda ve kuzeyinde bulunan diğer mekânlarla da ilişkilidir. Bu ilişki mekânın duvarlarında yer alan kapı aralıkları ile sağlanmıştır. Peristilli mekânın doğu duvarında 1.32 m. genişliğindeki kapıdan dikdörtgen planlı diğer birodaya ulaşılır. Bu odanın duvarları, farklı boyutlarda traverten bloklarla örülü olup güney duvarı nymphaeumun kuzey duvarına paralel uzanan ikinci duvar sırası ile ortak kullanılmıştır.

Dikdörtgen planlı odanın güneyinde 5.44 m. uzunluğunda ve 0.91 m. yüksekliğinde farklı boyutlarda tuğla+mermer kullanılarak oluşturulan iki kademeli seki açığa çıkarılmıştır. Odanın tabanı ise kuzey-güney yönlü 11 panele ayrılmış *opus spicatum*

döşemelidir. Panellerin içi küçük boyutlu tuğlaların dikine yerleştirilmesi ile oluşturulmuş baklava ve balıksırtı motiflerle doldurulmuştur. Çalışmalarda ortaya çıkartılan sikkeler mekânın, M.S. 4.–5. yüzyılda yoğun olarak kullanıldığını ortaya koymuştur.

Dikdörtgen planlı odanın kuzey köşesinde yer alan 2.0 m. genişliğindeki kapı ile 3.80x3.80 m. ölçülerinde kare planlı odacığa geçiş sağlanır. Odanın kuzey duvarındaki 1.81 m. genişliğindeki kapı aralığı daha geç dönemde kullanım ihtiyacına bağlı olarak küçük boyutlu traverten blok parçaları ve devşirme mermer mimarî blok parçaları ile kapatılmış olup batı duvarı üzerinde açılan 0.87 m. genişliğindeki kapıdan kuzeydeki odaya geçişin sağlandığı anlaşılmıştır.

Kompleks yapının kuzeyindeki birbiri ile bağlantılı üç odanın ise henüz kazı çalışmaları tamamlanmamıştır. Ancak mekânın güney duvarı, diğer odaların kuzey duvarı ile ortak kullanılmıştır ve tabanları *opus sectile* döşemelidir.

Yeşillerin Jokey Kulübü binasının genelinde ele geçirilen sikkeler, yapının İmparator Diocletianus Döneminde (M.S. 284-305 yılında) yapılan büyük tamirat sırasında düzenlenmiş olduğunu ve M.S. 494 depremine kadar kullanım gördüğünü ortaya koymuştur.

VIII) –Kuzey (Kutsal) Agora Doğu Portik Kazıları (Resim:1, 12)

2011 yılında Batı ve Kuzey Tiyatroları arasında yer alan Kuzey Kilisesi'nin güneyinde gerçekleştirilen yer radarı çalışmaları ile bu alanda yoğun oranda mimarî blokların bulunduğu tespit edilmiştir. Bu verilere bağlı olarak kuzey-güney yönlü 90.00x20.00 m. ölçülerindeki bir alanda kazı çalışmaları yürütülmüştür. Kazıların genelinde yürütülen seviye indirme çalışmaları sonundamermer Attik-İon kaideler, sütun tamburları, Korinth başlıkları, arşitravlar, friz ve geison-sima gibi mimarî bloklar açığa çıkarılmış olup yapının kuzey-güney yönünde üç basamaklı bir krepidoma üzerinde yükselen anıtsal bir portiko olduğu anlaşılmıştır. Çalışmalar sırasında açığa çıkarılan mimarî blokların depremin etkisi ile sıralı bir şekilde kuzeydoğuya yıkıldığı tespit edilmiştir. Alanın kuzey bölümünde blokların altında izlenen toprak seviyesi 0.50-0.70 m., güney bölümünde 0.20-0.50 m. iken, orta bölümde 0.70-1.30 m. yüksekliğe sahiptir. Bu durum portiğe ait sütun ve üst yapının aynı anda değil farklı zamanlarda yıkıldığını göstermesi açısından önemlidir. Kazı verileri doğu portiğin son düzenlenmesine ait sütunların bir kısmının M.S. 494 yılı depreminde, diğerlerinin ise İmparator Focas (M.S. 602-610) Dönemi depreminde yıkıldığını ve alanın terk edildiğini ortaya koymuştur.

Portik tabanı üzerinde herhangi bir döşeme veya harçlı bir zeminle karşılaşılacakla birlikte, alanın tamamında krepidoma üst basamak seviyesi korunmuştur. Krepidoma üstünden doğuya doğru 13.00 m. genişliğinde ve sadece temel seviyesinde korunabilmiş olan portik doğu duvarı yer alır. Tamamı büyük boy kesme traverten bloklardan oluşturulmuş duvarda yer yer devşirme mermer bloklar da kullanılmıştır. Doğu portik üzeri ahşap konstrüksiyonlu kırma çatı ile örtülmüş olup yürüme alanı ortasından desteklendiğini gösteren herhangi bir veri tespit edilmemiştir.

Krepidoma önünde yer alan yürüme zemini kuzey bölümde 282.30 m., güney bölümde ise 282.17 m. kotlarında ortaya çıkarılmıştır. Anıtsal portiğin avlusunu oluşturan taban sıkıştırılmış sert topraktan oluşturulmuştur. Bu alanda yapılan çalışmalarda avlu taban seviyesinin hemen altında 282.10 m. kotunda krepidoma sırasına paralel (güney-kuzey) şekilde devam eden bir kanalizasyon hattına ait kapak taşları yer yer gözlenebilmektedir.

Alanın genelinde yapılan çalışmalar sonucunda ortaya çıkarılan *in situ* mimarî bloklar değerlendirildiğinde Doğu Portiğin yüksekliği hesaplanabilmiştir. Buna göre;

üç basamaklı krepidoma 0.75 m., kaide 0.50 m., sütun (genelde üç tamburlu) 6.80 m., başlık 1.00 m., arşitrav 0.60 m., friz 0.50 m. ve geison-sima yüksekliği 0.50 m.dir. Buna göre avlu tabanından itibaren portik üst yapısı 11 m.ye ulaşmakta olup portiğin normalin üstünde anıtsal bir yapı olduğunu göstermektedir. Sikke buluntuları Doğu Portiğin Büyük Constantinus (M.S. 306-337) zamanında agora içinde yer alan Antoninler Dönemi'ne tarihlendirilebilecek Korinth düzeninde bir tapınağın (Athena?) mimarî bloklarının Hıristiyanlığın kentte yaygınlaşmasıyla birlikte tekrar burada kullanıldığını ortaya koymuştur. Tapınağa ait mimarî bloklar Doğu Portik'te tekrar kullanılırken yüksekliklerinin tutturulması için bazıları (tambur, arşitrav, friz, başlıklar) kesilmiştir. Ayrıca sütun sıralarının genişliklerinin devşirme arşitravlara göre farklı olarak ayarlanmış olması, bloklarda görülen yoğun tamiratlar ve kırılan tamburların eklenmiş olması, alanın tekrardan düzenlendiğini ortaya koymaktadır. Diğer taraftan kaideler üzerine yerleştirilen sütunların izlerinden, özellikle yazıtlı *tabula ansata*ların öne değil sütun aralarına çevrilmesi de orijinal yerlerinde olmadıklarını tekrar burada kullanıldıklarını göstermektedir. Kuzey (Kutsal) Agora'sını çeviren orijinal portik sütunlarının tipleri ve yükseklikleri ise 2012 yılı kazıları sonunda anlaşılacaktır.

Alanda yürütülen çalışmalarda portik krepidomasının açmanın güney ucunda bozulduğu gözlenmektedir. Bu bölümde krepidomaya ait mermer blokların yerlerinden söküldüğü veya sökülmek üzere hazırlandığı görülebilmektedir. Ayrıca güney uçta krepidomanın tamamıyla bozulduğu alanın gerisinde yapılan çalışmalarda portik tabanının yaklaşık 0.20 m. altında olasılıkla bir taş ocağı olarak kullanıldığı anlaşılan yoğun kireç harçlı bir zeminle karşılaşmıştır.

Kuzey (Kutsal) Agora Doğu Portikosu'nda yapılan çalışmalar genel olarak değerlendirildiğinde; portige ait yüzeye yakın mermer mimarî bloklarda traktörle yapılan tarımsal çalışmalara bağlı tahribat olduğu görülmüştür. Diğer taraftan zaman içinde bazı bloklar tekrar kullanılmak üzere taşınmış, kalanların bir kısmı ise kireç yapılmıştır. Kazılan alanda ortaya çıkartılan portiko bloklarında, zaman içinde farklı düzenlemeler, tamirat ve buna bağlı devşirme kullanımlar gözlenmektedir. Özellikle doğu tarafta yer alan travertenden yapılmış duvarlarda belirli aralıklarla yapılmış geçişler olmalıdır. Genellikle üç tamburdan oluşan sütunların alt kısımları yarım yivli olarak yapılmıştır. Üzerlerinde yer alan *tabula ansata* içindeki yazıtları, farklı kişilerin (Aristogoras'ın oğlu Publius Aelius Aristanor, P. Alfenos Ouaros Dukenianos, Marcos Starelios Lolaia Hermogas gibi) bunları yaptırarak adadıklarını ortaya koymaktadır. Arşitravlar üç fascialı, frizler ranke süslemeli ve hörgüçlü boğa kabartmalıdır. Diş kesimli geisonların alt sırasında İon kymationu; sima kısımlarında inci-payetler, açık ve kapalı palmetler ile aslan başlı çörtenler bulunur.

Kuzey (Kutsal) Agora alanı içinde yer alan Korinth ve İon başlıklar ile sütun çap ve tipleri en az iki tapınağın varlığını ortaya koymaktadır. Mimarî blokların stilleri, İmparator Augustus (M.Ö. 27-M.S. 14) Döneminden itibaren alanın kullanıldığını, depremlere bağlı olarak yoğun imar faaliyetlerinin ise Antoninler ve Severuslar Döneminde olduğunu göstermektedir. Büyük Constantinus (M.S. 306-337) Dönemi'nden itibaren ise paganizmin hızlı bir şekilde sona erdiğini ve kentin Hıristiyanlaştığını kazı çalışmalarında ortaya çıkarılan veriler (kiliseler, ampullalar, *unguentarium*lar, değişik yerlere yapılan haçlar) ortaya koymaktadır. Ayrıca Doğu Portiğinin kuzey sonuna, Kuzey Kilisesi, surlar (M.S. erken 5. yüzyıl) ve apsisli bir yapı yapılmış olup daha sonrasında apsisli yapı içi kaplama kesme atölyesine dönüştürülmüştür.

Doğu Portiği Suriye Caddesi'nden kuzeye doğru ayrılan ve mevcut iki *propylondan*

girilen etrafı portiklerle çevrili büyük bir agoranın parçasıdır. İçinde tapınak ve diğer dinsel mekânları olan bu agora “Kuzey (Kutsal) Agora” olarak adlandırılmıştır. Ele geçirilen sikkeler M.S. 3. yüzyıl ve 5. yüzyıl arasında alandaki yoğun kullanıma işaret etmektedir. Kazılarda ortaya çıkarılan seramik buluntuları ile mimarî düzenlemeler, M.S. 7. yüzyılın başına kadar kısmî kullanımların varlığını ortaya koymaktadır. Kentin terk edilmesi ile alanın taş ocağı olarak kullanılması, yörüklerin mevsimlik düzenlemeleri ve ateşe bağlı lokal kül kalıntıları açığa çıkartılan bölümlerde izlenebilmektedir. Alanda devam eden kazılar 2012 yılında daha ayrıntılı verilerin ortaya çıkarılmasını sağlayacaktır.

IX) – Laodikeia (Kutsal Hac) Kilisesi Çalışmaları (Resim: 1, 13-14)

2011 yılında Laodikeia Kilisesi’nde, 2010 yılı kazı sezonunda bitirilememiş olan naos içindeki kuzey ve güney apsis içlerinde kazı ve temizlik çalışmaları yapılarak kilisenin taban seviyesine ulaşılmıştır⁸. Böylece kilisenin kuzey ve güney nefleri mozaik; ana nef, apsisler, prothesis ve diakonikonun ise *opus sectile* döşemeye sahip olduğu netlik kazanmıştır. Kilise ile bağlantılı olarak çalışılan bir diğer alan ise kilisenin kuzeyinde yer alan sokaktır. Bu alanda yapılan çalışmaların genel amacı Laodikeia Kilisesi’nin kuzeyindeki doğu-batı doğrultulu sokağı kazarak ortaya çıkarmak ve kullanım evrelerini belirlemektir. Toplamda 41.00 m. uzunluğunda, 6.50 m. genişliğindeki bir alanda çalışılmış olup sokağın genişliğinin 4.80 m. olduğu tespit edilmiştir. Genel olarak sokağın kuzey ve güney duvarı korunmuş olmakla birlikte, olasılıkla M.S. 7. yüzyılın başında İmparator Focas (M.S. 602-610) Döneminde meydana gelen depremin etkisiyle güney duvarının merkezden içe burkulduğu ve duvar aksının kaydığı anlaşılmıştır. Yapılan çalışmalar sonucunda vaftizhane duvarının dışında yoğun miktarda 0.4 cm. kalınlığında pencerelere ait olabilecek cam parçaları ve ortalama 33 cm. uzunluğunda, 5 cm. genişliğinde, 7 cm. yüksekliğinde pişmiş toprak cam çitaları bulunmuştur. Ayrıca bulunan bazı cam çitaları üzerinde harç izleri tespit edilmiştir. Bu durum kilisenin pencere sistemi hakkında önemli detaylar vermektedir. Diğer taraftan alanda ele geçirilen sütunlar üzerinde yer alan karşılıklı deliklerin de bu cam çitalarıyla uyum içinde olduğu tespit edilmiştir. Böylece kilisenin pencere ve aydınlatma sistemi de netleştirilmiştir.

Diğer çalışma alanı ise Laodikeia Kilisesi’nin doğusunda yer alan ara sokağın ortaya çıkarılmasıdır. Doğu sokağının kazılmasının amacı, kilise ve etrafında yer alan mekânların bağlantılarını, sokağın kullanım evrelerini belirlemek ve kiliseye yapılacak olan üst örtüye ait ayakların oturtulacağı düz bir zemini elde etmektir. Doğu sokak tabanı, kuzey yöne doğru eğimli olarak yapılmıştır. Kanalizasyon kapak taşları ile aynı kot seviyesinde olan orijinal taban üzerine yerleştirilen pişmiş toprak boru hatları, M.S. 494 depreminde sokağın işlevini yitirmesi ile yapılan yeni düzenlenmelerle alakalıdır. Kilise Doğu Sokağı üzerinde iki büyük depremin izleri çok rahat izlenebilmektedir. M.S. 494 yılında yaşanan büyük deprem ile kanalizasyon sistemi ve taban zarar görmüş olup bunun arkasından biraz daha yükseltileyeni bir taban ve su sistemi yapılmıştır. Bu düzenlemeler İmparator Focas (M.S. 602–610) Dönemi depreminde kilise ve doğusunda yer alan mekânların duvarlarının sokak üzerine yıkılmasına kadar kullanılmıştır. Depremin şiddetinden kilise duvarı doğu-batı aksında vaftizhane odası ile birlikte yarılmış olup fay kırığı hattı izlenebilmektedir. Aynı depremde sokak kotu kuzey yöne doğru düşmüş ve kanalizasyon kapak taşları birbiri üstüne binmiştir. Doğu sokak genişliği 4.75–4.85 m. arasında değişmektedir.

Kazı çalışmaları, kilisenin kullanım evreleri ve mimarî unsurları ile de ilgili önemli

⁸ Şimşek 2012, 576-584, Res. 1, 9-11.

verilere ulaşılmasını sağlamıştır.

2010 yılında kilisenin güneydoğusunda yer alan ve GM5 olarak adlandırılan mekânda açığa çıkarılan küçük su deposunun doğusunda sokak üzerinde kilise ile bağlantılı olan kare planlı bir çeşme havuzu açığa çıkarılmıştır. Çeşme havuzunun taban kısmı blok traverten ile yükseltilmiş ve üç yöndeki parapetler bunun üzerine geçkili yerleştirilmiştir. Ayrıca çeşmenin güney parapetinde kazıma dört yapraklı yonca içinde sekiz kollu iç içe iki haç (christogram), doğu parapetinde ise aynı yonca içinde haç yer alır. M.S. 494 yılı depreminden sonra havuzdan akan su, pişmiş toprak bir lekane ve buna bağlanan borularla sokaktan geçirilerek doğu yöne taşınmıştır. Doğu sokağı üzerinde piskopos evine giriş kapısının kuzey kenarındaki çeşme havuzunun içinin boşaltılması çalışmalarında ele geçirilen iki adet bronz sikkeden biri Constans (M.S. 337–350), diğeri ise I. Theodosius (M.S. 379–395) Dönemine tarihlendirilmiştir. Çeşme, kilise yapıldıktan kısa bir süre sonra duyulan ihtiyacı karşılamak için yapılmıştır. Kilise duvarı ve sonradan eklenen çeşmenin yaslandığı güney duvarı arasında görülen dilatasyon, iki duvar arasındaki zaman dilimi farkını net bir şekilde ortaya koymaktadır. Kilisenin güney yönünde yer alan ve doğu-batı akslı koridorla ayrılan piskoposun evi ile prothesis odasına bu yönde geçişi sağlayan kapının üzerinde yer alan küçük çeşme ise dinî ritüelle bağlantılı olmalıdır.

Laodikeia Kilisesi'nde, *anastylosis* esas alınarak restorasyon çalışmaları yapılmıştır. Tapınak, A Doğu Sokağı'na kuzey-güney doğrultusunda deprem sonucu yıkılmış olan kilise duvarları, orijinaline uygun doku ve kompozisyonda bağlayıcı kireç harçlıolarak düştükleri yerden alınmış ve duvar örgü sistemi ayağa kaldırılmıştır. Laodikeia Kilisesi'nin narteks bölümünde pencere açıklıklarının bazıları üzerindeki kemer sistemi de yapının orijinal görünümü hakkında fikir vermesi amacı ile yine orijinal dokuya sadık kalınarak restore edilmiştir. Kilise naos bölümünde yer alan ve naosu iki sıra ile 3 nefe ayıran traverten ayaklar özgün yerlerine kalıcı olarak yerleştirilerek sabitlenmiştir. Ayrıca kilisede restorasyonu yapılan ve devam eden alanların üzeri geçici örtüyle kapatılmıştır.

X) – Merkezî Kilise Kazı Çalışmaları (Resim: 1, 15)⁹

Fahriye BAYRAM

2011 yılı kazı sezonunda; kilisenin doğu yarısı ile sondaj alanı arasında kalan bölüm, kilisenin doğu ve kuzey cephesinin önü ve 1 No.lu Mekân (Mutfak/Kiler)'in batısı açılarak kilise ve etrafındaki yapılar ortaya çıkarılmıştır.

Çalışmaların sonucunda, Merkezî Kilise'nin, aslında henüz işlevi tespit edilememiş Roma İmparatorluk Dönemine ait bir yapının, kuzey kısmındaki mekânlarından dönüştürüldüğü anlaşılmıştır. Dışta 17.00x20.10 m. ölçülerinde kuzey-güney doğrultusunda dikdörtgen planlı bu kısım, içte birbirine kapılarla bağlanan üç mekândan oluşmaktadır. İçte orta mekân yan mekânlardan, güney mekân da kuzey mekândan daha geniş yapılmıştır.

Öncelikle, ortadaki mekânın doğusuna bir apsis yerleştirilmiştir. Günümüze yaklaşık 1.00-3.00 m. yüksekliğinde ulaşmış bulunan duvarları doğu cephenin orta bölümü hariç büyük boyutlu düzgün kesme traverten bloklar ve traverten sıralarının arasına yerleştirilmiş bir sıra tuğlayla örülmüştür. Bağlayıcı eleman kum, küçük boyutlu çakıl, tuğla kırıkları ve kireçten oluşan gri renkli sert harçtır. Ancak doğu cephenin orta bölümü, derzlere tuğla parçaları ve moloz taşların sıkıştırıldığı küçük boyutlu kaba yonu taşlarla

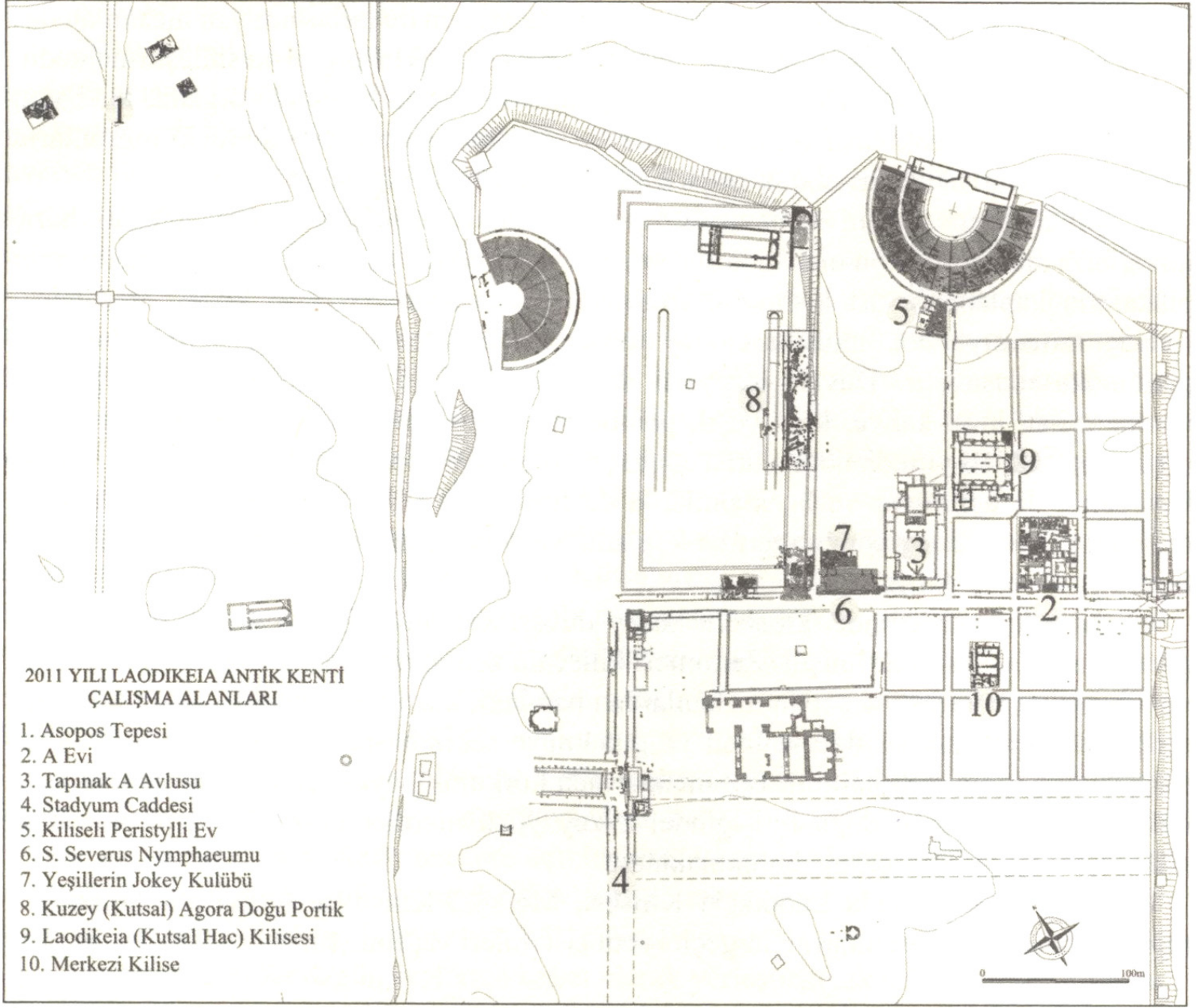
⁹ Şimşek 2012 (içinde F. Bayram), 584-586, Res. 1, 15.

oluşturulmuştur. Hem örgüdeki bu farklılık hem de apsisin duvarlarının yan mekân duvarı ile birleştiği kısımlardaki dilatasyon, apsisin sonradan eklendiğini kesinleştirmektedir. Mekânların birbirlerine sadece kapılarla bağlanması, alışıldık şekilde organik bir bağın bulunmaması, ortadaki apsisli mekânın ibadet için kullanıldığına, yanlardaki mekânların ise pastophorion hücreleri olarak değerlendirildiğine işaret etmektedir.

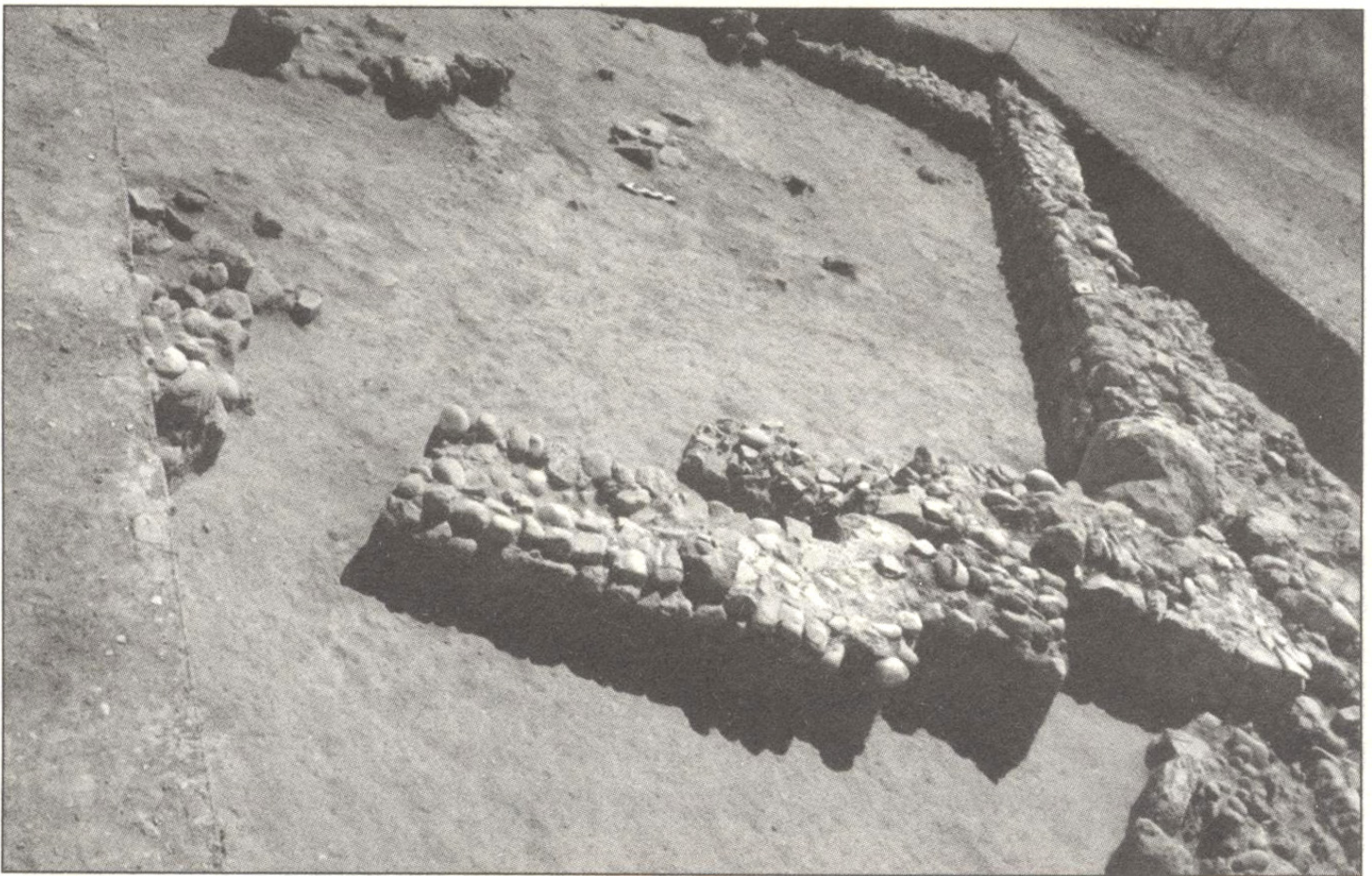
Mekânların zemini tamamıyla *opus sectile* döşemelidir; kuzey mekân hariç duvarların alt kısmı ve bu mekânda sonradan yapılan bölme duvarının doğu yüzü mermer plâkalarla kaplanmış, üst kısmı ise fresklerle bezenmiştir. Orta ve kuzey mekândaki freskler tamamıyla dökülmüştür, Güney mekândaki freskler ise oldukça sağlam durumda günümüze ulaşmıştır. Duvar yüzeyleri dikey dikdörtgen panolara ayrılmış, panolar hardal sarısı, kızıl kahve, kara yeşil, pembe ve siyah renklerle mermer taklit edilerek boyanmıştır. 2010 yılında doğu yarısı açığa çıkarılan *opus sectile* döşemenin 2011 yılında batı yarısı da açılmıştır ve bu kısımlarda da İmparator Focas (602-610) Dönemindeki depremin arkasından yapının mermer kaplama ve döşemelerinin büyük ölçüde sökülerek taşındığı da anlaşılmıştır.

Kilisenin kuzeyinde, kilisenin kuzey duvarı kullanılarak inşa edilen üç mekânın güney yarısı açığa çıkarılmıştır. Zeminleri kilisenin zemininden daha aşağı kotta bulunan ve birer kapıyla birbirine açılan mekânlardan batıdaki, kuzey mekânın bu duvardaki kapı açıklığını kapatacak şekilde yapılan ve günümüze sekiz basamağı ulaşan merdivenden anlaşıldığına göre, çift katlıdır. Basamaklarında korkuluk payesi gibi devşirme malzeme kullanılan merdivenin doğu bitişiğinde, kuzey yüzü mermer plâka ile sınırlandırılmış dikdörtgen biçimli bir çeşme bulunmaktadır.

Ayrıca bu sezonda Laodikeia Kilisesi, Merkezi Kilise ve A Evi'nde freskli ve mozaikli alanların korunması için geçici örtü sistemleri yapılmıştır.



Resim 1: Laodikeia kent planı üzerinde kazı alanları



Resim 2: Asopos Tepesi I'deki kazı alanının genel görünümü



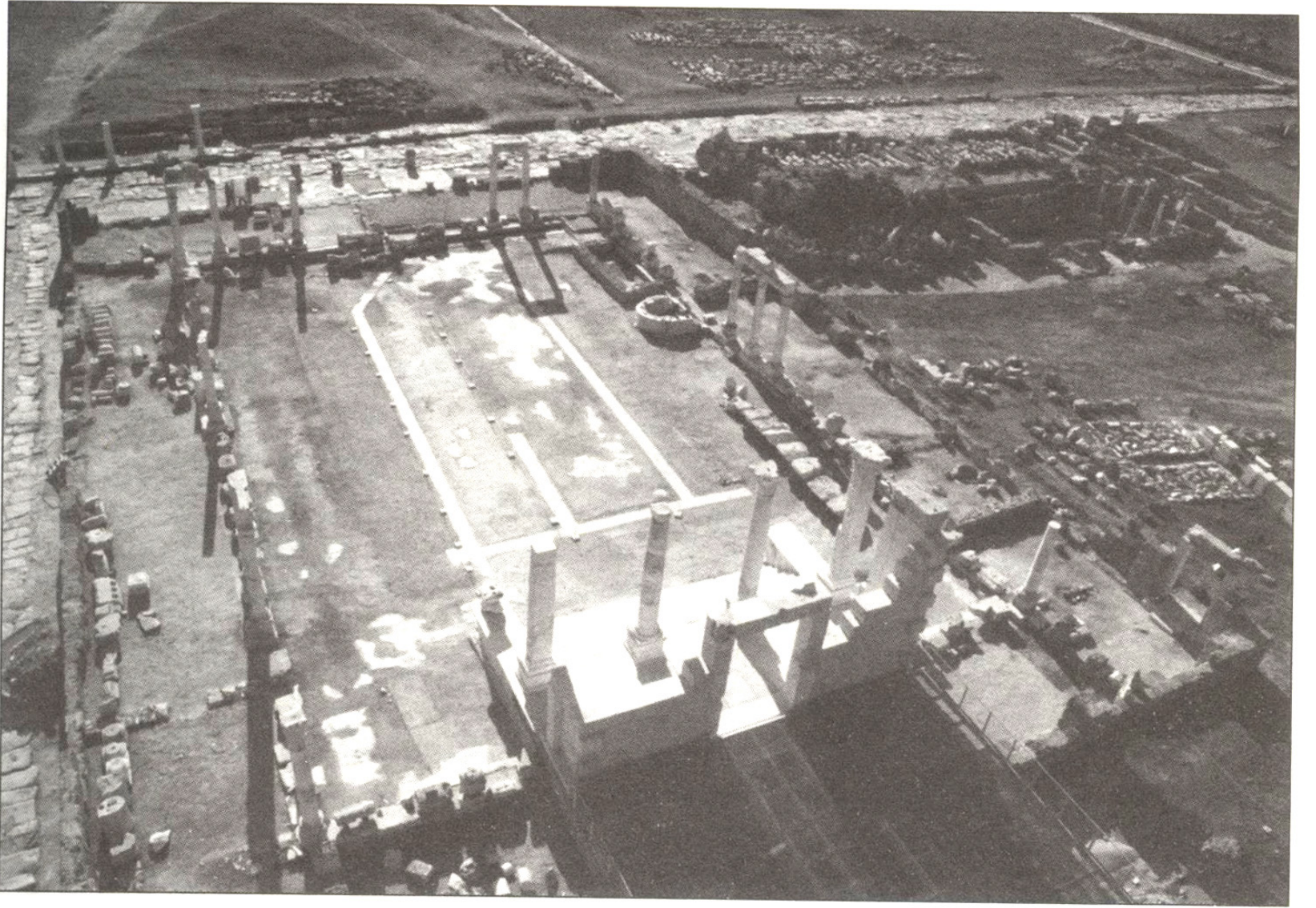
Resim 3: Asopos Tepesi I'de M.S. 4. yüzyıl duvarı içerisinde kullanılmış olan kolosal Athena başı parçası



Resim 4: A Evi'nin kuzeyden güneye doğru havadan görünümü



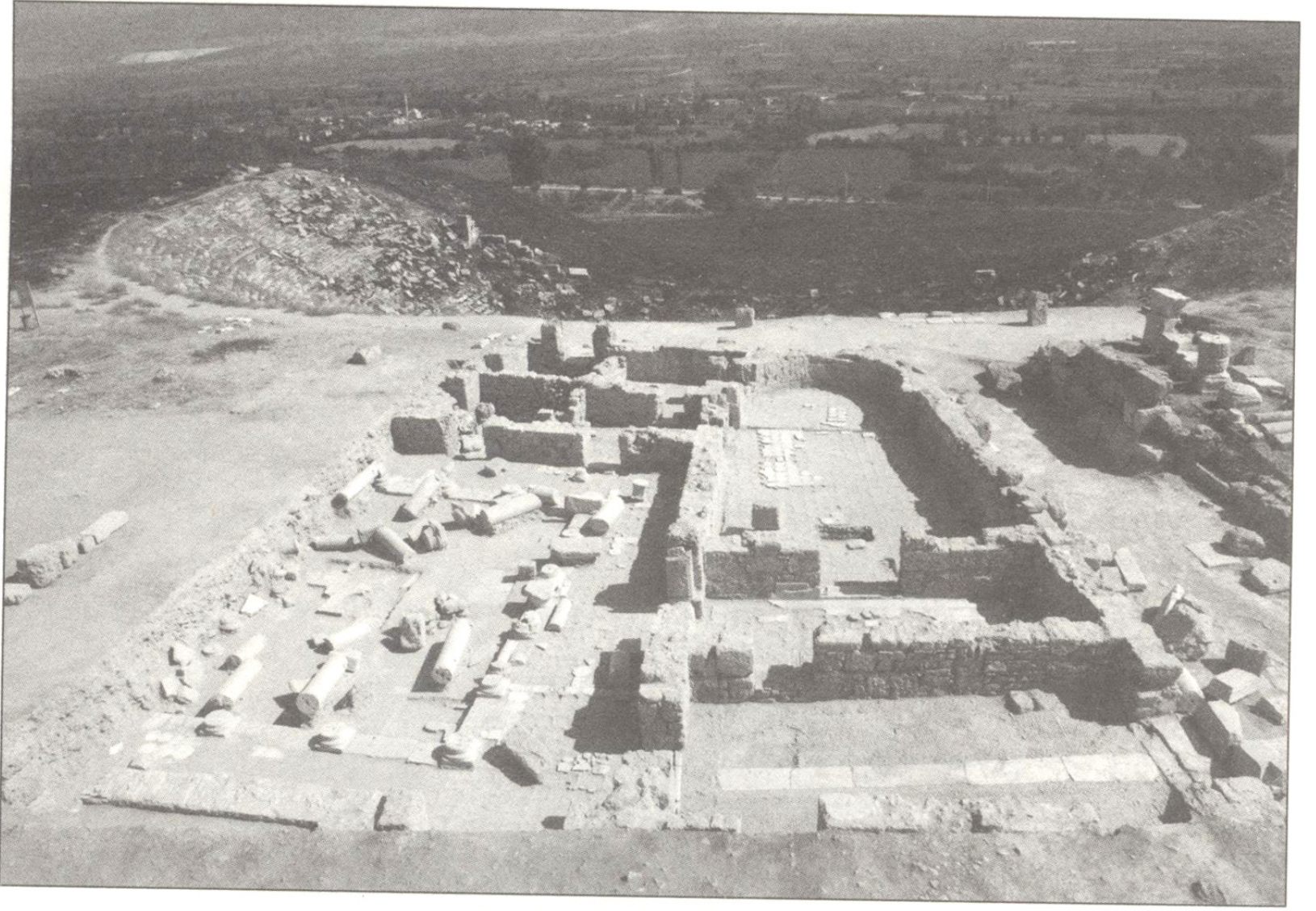
Resim 5: A Evi Yapı Kompleksi'nin planı (I No.lu, II No.lu ve III No.lu evler)



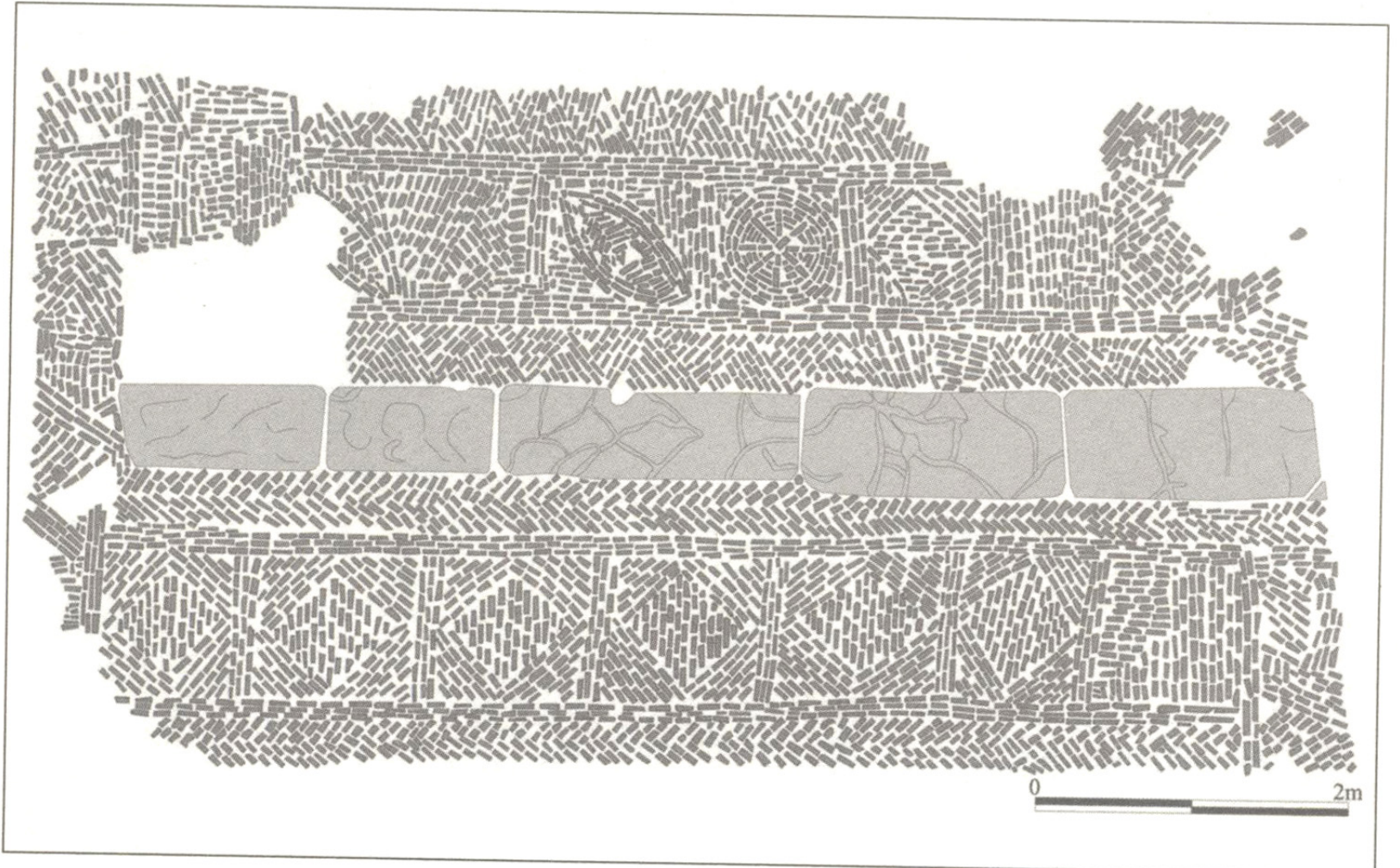
Resim 6: Tapınak A ve Avlusu'nun kazı ve restorasyon çalışmaları sonrası havadan görünümü



Resim 7: Stadyum Caddesi'nin kazı çalışmaları sonrası güneyden kuzeye doğru havadan görünümü



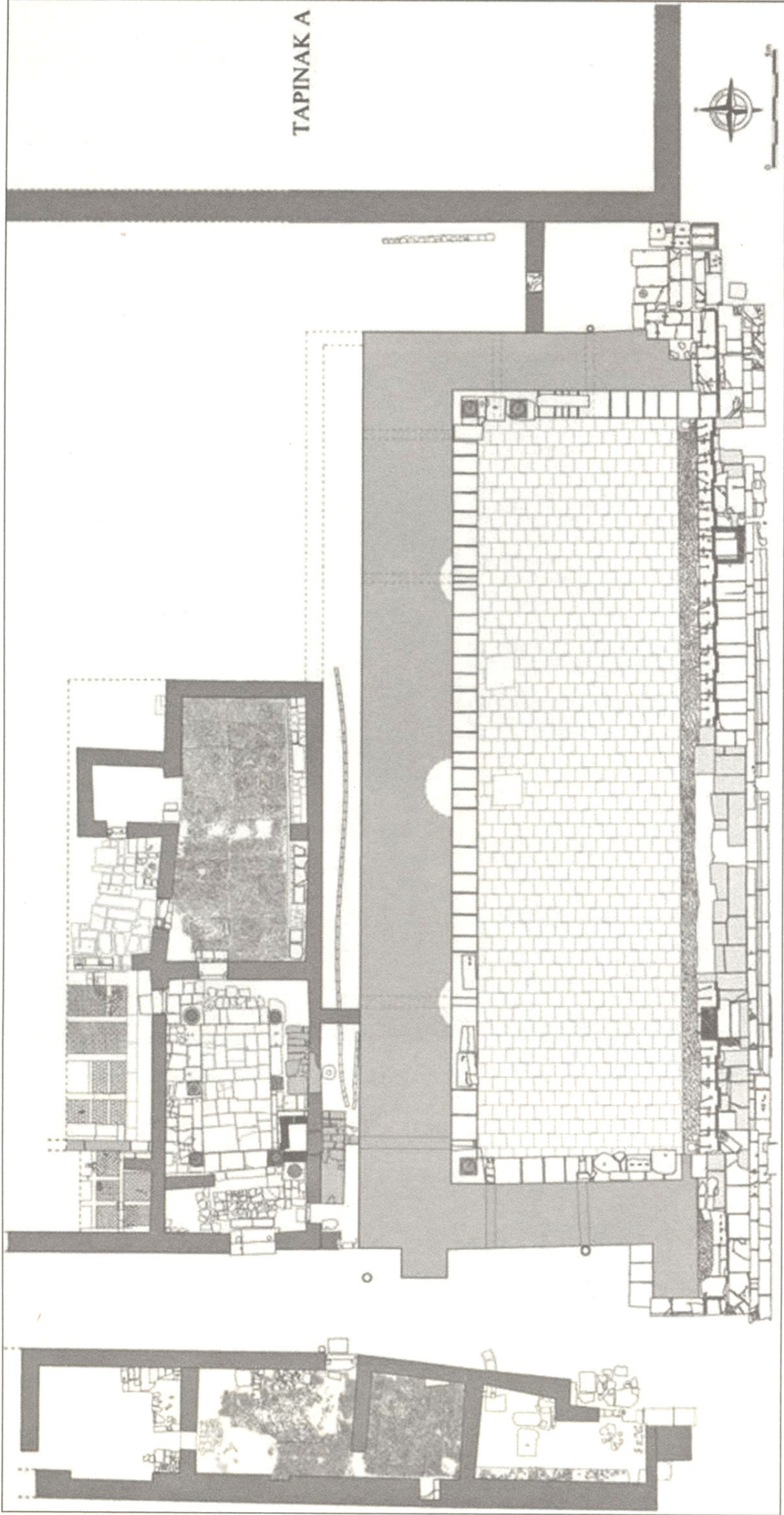
Resim 8: Tapınak A Doğu Sokağı üzerinde yer alan Kiliseli Peristilli Ev ve Kuzey Tiyatrosu



Resim 9: Kiliseli Peristilli Ev'den dış narteks tabanında, opus spicatum taban döşemesinin çizimi; "Tanrının Gözü ve christogram" motifi



Resim 10: S. Severus Nymphaeumu ve kuzeyindeki Yeşillerin Jokey Kulübü ile ara sokağın havadan görünümü



Resim 11: S. Severus Nymphaeumu ve kuzeyindeki Yeşillerin Jokey Kulübü'nün planı



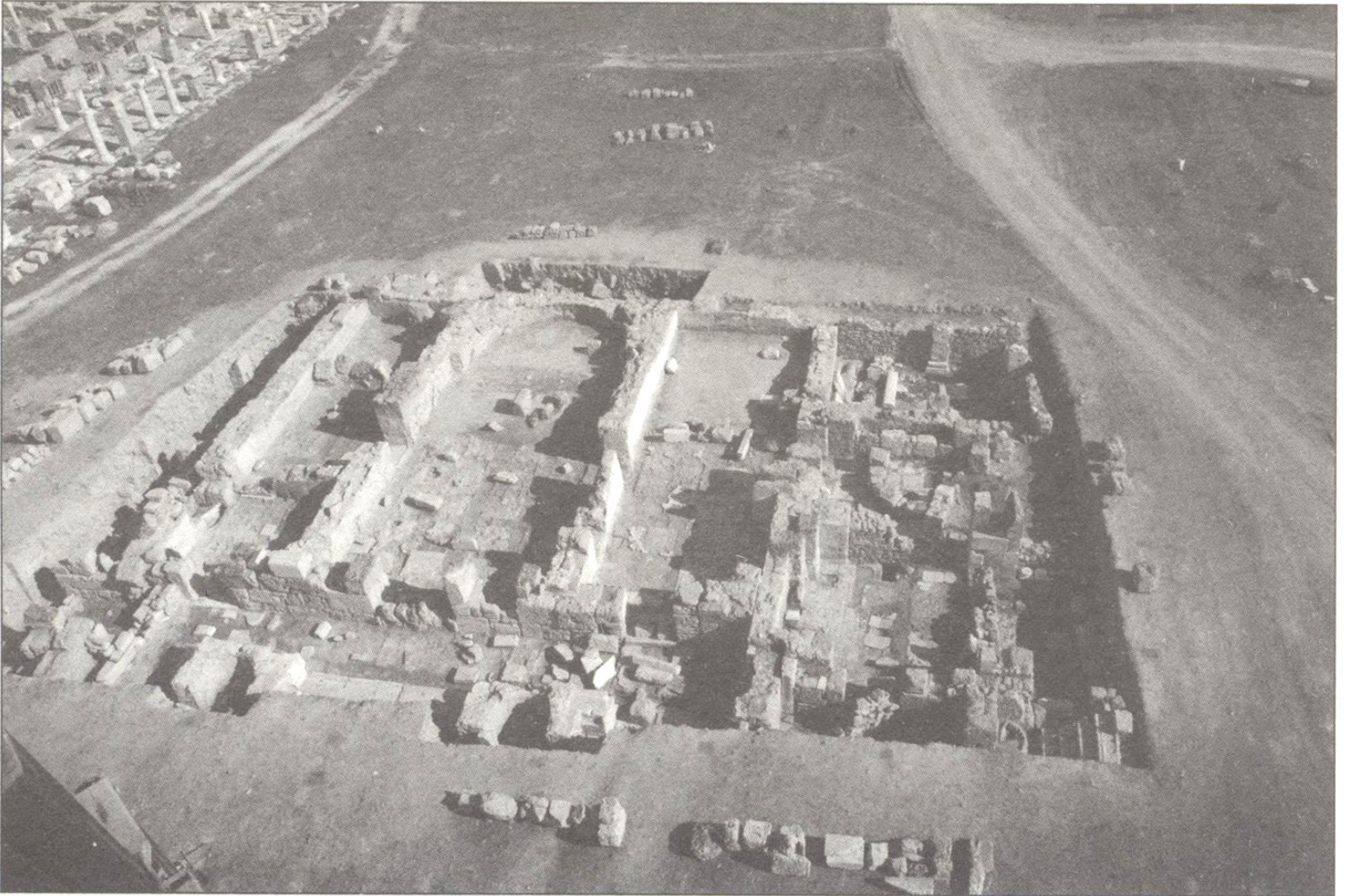
Resim 12: Kuzey (Kutsal) Agora, Doğu Portiğinin kazı sonrasında güneyden görünümü



Resim 13: Laodikeia Kilisesi'nin kazı ve restorasyon çalışmaları sonrası durumu



Resim 14: Laodikeia Kilisesi'nin, narteks batı duvarı ve pencerelerindeki restorasyon çalışmaları



Resim 15: Merkezi Kilise'nin kazı çalışmaları sonrası havadan genel görünümü