

2010 YILI LAODİKEİA KAZILARI

Celal ŞİMŞEK*

Laodikeia'da; 14 Mayıs-24 Aralık 2010 tarihlerinde Asopos Tepesi 1-2, A Evi, Tapınak A, Doğu Sokak, Stadyum, Laodikeia Kilisesi, Kuzey Tiyatrosu Kilisesi, Batı Nekropolü ve Merkezi Kilise'de çalışılmıştır¹.

1)- *Asopos Tepesi Çalışmaları*² (Resim 1-2): 2010 yılında Asopos Tepesi'nin batı ve doğu kısımlarında (AT I ve II) iki ayrı açma yapılmıştır. Asopos Tepesi I'de 10x10 m.lik iki açmada çalışılmış olup, yoğun miktarda Geç Roma, az miktarda Hellenistik Dönem ve çok az miktarda da M.Ö. II. binyıl ve Demir Çağına tarihlenen seramik parçaları bulunmuştur. Demir Çağına ait Tabaka IVa'da ön yüzü sıvalı bir duvar ve sıkıştırılmış taban ile çok sayıda "black on red" tipinde seramik parçalarının yanı sıra günlük kullanım kapları bulunmuştur. Tabaka IVb'de ise iki duvar, bir taban ve taş kümeleriyle hilâl formlu, bir ocak, taban üzerinde konteks kâse ve kırık çömlek parçaları ile üzerinde üç Mısır hiyeroglifi olan skarabe bulunmuştur.

Asopos Tepesi 2'deki çalışmalar 25 x 20 m.lik bir alanda yürütülmüştür. Burada Tabaka II Erken İmparatorluk Dönemine ait olup beş adet mekân ve

* Prof.Dr. Celal Şimşek, PAÜ, FEF, Arkeoloji Bölümü, Kınıklı Kampusu, Denizli-TR; e-mail: csimsek@pau.edu.tr

1 Temsilciler; Eskişehir Müzesi, Bülent Okta; Erzurum Müzesi, Ersin Karapınar; Malatya Müzesi, Ziya Kılınç.

Kazı Heyeti: Prof. Dr. Celal Şimşek, Prof.Dr. Mehmet Meder, Doç.Dr. Fahriye Bayram, Yard. Doç. Dr. Bahadır Duman, *Asistanlar:* M. Ayşem Sezgin, Mehmet Okunak, Umay Oğuzhanoglu, Erim Konakçı, Barış Yener, Mustafa Bilgin, Saadet Mutlu Kaytan (mimar), *Restoratörler:* Öğrt.Gör. Çağrı Murat Tarhan, Özgür Gemici, *Arkeologlar:* Bilge Yılmaz, Gökhan Yılmaz, Ayşegül Arıç, Fatma Rençber, Kürşat Polatçıl, Mehmet Aksu, Barış Taşdemir, Sezer Sayan, Pınar Kızıltepe, M. Salih Şahin, Ömer Tuncay, Seçil Koca Gökçen, *Öğrenciler:* Pamukkale Üniversitesi, Süleyman Demirel Üniversitesi, Atatürk Üniversitesi, Cumhuriyet Üniversitesi, Mersin Üniversitesi Arkeoloji, Sanat Tarihi, Mimarlık, Restorasyon bölümlerinden öğrenciler kazıda görev almıştır. Web: <http://laodikeia.pau.edu.tr/>

Finans Kaynakları: Kültür ve Turizm Bakanlığı (DÖSİMM), Denizli Belediyesi, Pamukkale Üniversitesi, PASVAK, Başarı Tekstil (İsmail Yılmaz), Tümaş Mermer, Solemar Mermer.

2 C. Şimşek, *Laodikeia (Laodikeia ad Lycum)*, İstanbul, 2007a, 33, 55, Res. 8; C. Şimşek, "2007 Yılı Laodikeia Antik Kenti Kazıları", 30. *KST II*, 2009, 409-411, Res. 1-3; C. Şimşek, "2008 Yılı Laodikeia Antik Kenti Kazıları", 31. *KST 4*, 2010, 101-105, Res. 1-3; C. Şimşek, "2009 Yılı Laodikeia Antik Kenti Kazıları", 32. *KST 3*, 2011, 447-450.

bir ocak açığa çıkarılmıştır. Tabaka IIIA Geç Hellenistik-Erken İmparatorluk Dönemine aittir ve bu tabakada ikinci bir ocak bulunmuştur. Erken Hellenistik Dönemi temsil eden Tabaka IIIB'de bir çöp çukuru, içerisinde günlük kullanıma ait seramik parçaları ve yanık durumda hayvan kemikleri bulunmuştur. Geç Tunç Çağını temsil eden V. Tabaka'da bulunan çanak çömlek parçaları dönemin tipolojisinin oluşturulmasında büyük katkı sağlamıştır. Tabaka VIB Orta Tunç Çağı Erken Evresi olup, bu tabakayı az mimarî unsurlar ve çöp çukurları temsil eder.

II)- *A Evi Kazısı* (Resim 1, 3-4): 2006 yılında başlanan A Evi çalışmalarına, 2010 yılında da devam edilmiştir. Amaç kazılan 38 mekân ve 5 dükkân yapısının, kompleks içindeki bütünlüğü ile kullanım amacını belirlemek, hangi mimarî öğelere sahip olduğunu ortaya koymak ve bu mekânlarda ele geçirilen materyalle birlikte yapıyı tarihlemektir³. 2010 yılında 16, 32, 33, 34, 35, 36, 37, 38 No.lu Mekânlar ve 2 No.lu koridorun kazıları tamamlanmıştır. Bunlar içinde 32 No.lu Mekânda fırın ve kanal sistemi ortaya çıkartılmıştır. 33 No.lu Mekân mutfaktır (*culina*). 35 No.lu mekânda yığın hâlinde ve tamamı çatı örtüsüne ait kalypter-stroterlerden oluşan yıkıntı açığa çıkarılmış olup bunlar M.S. 7. yy. başında meydana gelen depremin izleridir. Mekânların duvar yükseklikleri 0.75m.-1.35m. arasında, genişlikleri ise 0.60m-0.75m arasında değişmektedir. Diğerlerinden farklı olarak 36-37 No.lu Mekânların tabanlarında *opus sipicatum* döşeme bulunur. A Evi'nde 2006-2010 kazı sezonlarında yapılan çalışmalarla birlikte toplam 38 mekân, 2 koridor, 4 dükkân ve biri K-G, diğeri D-B yönlü iki ara sokak ortaya çıkarılmıştır. A Evi, II. yapı içerisinde değerlendirilen 29 No.lu mekân (peristilli avlu) çeşmesi, havuzu, fırını ve bu alanın çevresine sıralanmış diğeri mekânları ile tipik İmparatorluk Dönemi sivil konut planını yansıtmaktadır. Kompleksteki sürekli değişime rağmen, orijinalde olasılıkla üç ev ve Suriye Caddesi önünde dükkânlarının olduğu anlaşılmaktadır. Kazılan alanlardaki mimarî özellikler, ele geçirilen sikke, seramik, cam, kemik ve metal buluntuların ışığında A Evi

3 Bkz. Şimşek 2007a, 289-294, Res. 102a-f; C. Şimşek, "2006 Yılı Laodikeia Antik Kenti Kazıları", 29. *KST III*, 2008, 105-106, Res. 1, 7-8; Şimşek 2009, 414-417, Res. 1, 6-7; Şimşek 2010, 112-113, Res. 1, 7; Şimşek 2011, 450-451.

kompleksi dört kullanım evresine ayrılarak tarihlendirilmiştir. I. Evre M.S. 3. yy.ın ilk yarısı- M.S. 4. yy.ın 2. yarısı; II. Evre M.S. 4. yy.ın 1. yarısı-M.S. 5. yy.ın sonu; III. Evre M.S. 5. yy.ın sonu- M.S. 6. yy.ın 2. yarısı; IV. Evre M.S. 7. yy. başı.

III)- *Tapınak A, Kazı ve Restorasyon Çalışmaları* (Resim 1, 5-6): 2004 yılı kazılarında başlanan Tapınak A, avlusuyla birlikte derinliğine iki ada üzerine inşa edilmiştir⁴. Etrafı portiklerle çevrilen yapının dıştan dışa ölçüleri 58x42.33 m.dir. Tapınak ise avlunun 27.40 m. kuzey sonundadır. Korinth düzenindeki prostylos planlı yapı, 27.75 x 13.60 m. ölçülerinde, podyumlu olarak traverten bloklardan yapılmış ve üzeri mermer kaplanmıştır. Tapınak A alanına, Suriye Caddesi'nin kuzey kenarında yer alan cadde portiğinden ortada üç adet mermer eşik taşının bulunduğu çift kanatlı (gen. 2.60 m.) kapıdan girilmektedir. 2010 yılında avlunun merkez kısmında 3.00x8.60 m.lik depremlerin etkisiyle tahribata uğramış mermer plâkalardan oluşturulmuş taban döşemesi açığa çıkarılmıştır.

Avludaki kazılarda GB-KD doğrultulu kanal sistemi açığa çıkarılmıştır. Bu sistem 0.40 m. derinliğinde ve 0.40-0.42 m. arasında genişliğe sahip olup, traverten kesme taşlardan örülerek, tabanı harçla kaplanmıştır. Kanalizasyon sistemi GB-KD doğrultulu 6.80 m., G-K doğrultulu olarak ise 31.50 m. uzunluğundadır. Tapınak basamaklarının güneyinde D-B doğrultulu olarak devam eden kanal içerisinde 1.00x4.00 m. genişliğinde bir sondaj çalışması yapılmıştır. Kuzey güney doğrultulu kanalizasyondan farklı olarak doğu-batı yönlü kanalın duvarları çay taşı ile örülmüştür ve kanal içerisinde pişmiş toprak künk sistemi açığa çıkarılmıştır.

Tapınak avlusunun doğusunda Erken Bizans Dönemi düzenlemesi olarak yapılmış tabanı tuğlalı K-G yönlü bir havuz yer almaktadır. Havuzun kuzey ve güney uçları yarım daire şeklinde sonlandırılmıştır. Havuzun kuzeyinde gerçekleştirilen sondaj çalışmasında havuz ile kanalizasyon sisteminin bağlantısı tespit edilmiştir. 0.50 m. uzunluğunda 0.15 m. çapındaki pişmiş

4 Bkz. C. Şimşek, "2004 Yılı Laodikeia Antik Kenti Kazısı", 27. *KST I*, 2006, 423-426, Res. 1-3, 8-11; Şimşek 2007b, 461-467, Res. 1, 4, 9-10; Şimşek 2009, 418-420, Res. 1, 8-9; Şimşek 2011, 454-456.

toprak künklerle oluşturulan hat, kanalizasyona bağlanmıştır. Kazılarda ele geçen bronz sikkelerin büyük çoğunluğu II. Constantius Dönemi'ne (M.S. 337-361) tarihlendirilmiştir.

2007 yılında gerçekleştirilen tapınak avlusu kazısında avlunun güney kısmındaki kanalizasyonda kapak taşı olarak kullanılmış olan imparator heykelinin, 2010 yılında merdiven basamağı önündeki kanalizasyon içinde başı bulunmuştur. Olasılıkla bu heykel ve baş İmparator III. Gordianus'a (M.S. 238-244) aittir.

Tonozlu Mekân Çalışmaları: Tapınak naos kısmının altında tonozlu mekân yer alır. Mekâna giriş, GB köşedeki aşağıya doğru genişleyen yarım yuvarlak tuğlalardan yapılmış merdivenle sağlanmıştır. Mekan içinde kuzeyde acil çıkış kapısı, doğuda ise B. Constantine (306-337) zamanında Laodikeia Kilisesi bağlantılı arşiv olarak kullanım kapı yer alır. Naos altındaki tonozlu mekanın üst kısmının cam ile kaplanması için gerekli olan çelik konstrüksiyona ait iskelet yerleştirilmiş ve üzeri kırılmaz cam ile tamamlanmıştır. Camlı gezinti alanının etrafına ise çelik halatlı korkuluk yapılarak, ziyaretçilerin güvenliği sağlanmıştır. Naosun altında daha önce yapılan kazı çalışmaları sırasında ortaya çıkarılan iki adet kabartmalı sütun, aynı yerde sergilenmiştir. Bunun yanında çeşitli mimari malzemeler yine tonozlu mekân içerisine yerleştirilerek hem korunmaları, hem de gelen ziyaretçilerin bunları görmeleri sağlanmıştır. Bu sistemle tonozlu alt yapının duvarlarının ve sıva üzerine yapılan grafitilerin yağmura ve diğer dış etkenlere karşı korunması da sağlanmıştır.

IV)- *Tapınak A Doğu Sokağı* (Resim 1, 6): Suriye Caddesi'nin her iki yanında ara sokakların bölüğü 42x51-54 m. arasında değişen ölçülerinde insularlar yer almaktadır. Kent planı içerisinde Tapınak A yapısının doğu sınırını belirleyen sokak, Tapınak Doğu Sokağı (TDS) olarak adlandırılmıştır. Tapınak Doğu Sokağı 2010 yılı çalışmaları ile birlikte tamamı açılarak Suriye Caddesi ile Kuzey Tiyatrosu bağlantısı sağlanmıştır. Böylece antik kentte bir ana caddeden ayrılan ara sokağın bütünü açılmıştır. Sokak uzunluğu 203.10 m., genişliği yer yer değişiklik göstermekle beraber 6.10- 4.60 m.dir⁵. Tapınak

5 Şimşek 2011, 458.

Doğu Sokak içerisinde doğu duvar hizasında altı adet geçiş bulunmuş olup, eşik genişlikleri 1.25-1.65 m. ölçülerindedir. Bu alanda Laodikeia Kilisesi narteksine girişi sağlayan iki adet kapı yer almaktadır. Batıdaysa yedi adet geçiş yer almakta eşik genişliği 1.26-2.28 m. arasında değişmektedir. Kuzey uçta ise 2.28 m. genişliğe sahip Peristylli Eve ait kilisel giriş yer alır. Tiyatroya ulaşımı sağlayan ara sokağın kanalizasyon yönü kuzeye akmaktadır. Ancak Kuzey Tiyatrosu'nun gerisinde kanalizasyon yoldan ayrılarak kuzeydoğuya yönlendirilmiş olup, olasılıkla tiyatronun analemma duvarı dışına aktarılmıştır. Ara sokağın duvar yükseklikleri yer yer 1.5-2.0 m. arasında değişmektedir. Sokak, Laodikeia Kilisesi'ne ulaşımı sağladığından ayrı bir öneme sahiptir. Bunu konsollarda ve başlıklarda yer alan haçlar da kanıtlamaktadır. Mevcut verilere göre sokağın son düzenlemesi M.S. 494 yılı depreminden sonra yapılmıştır ve İmparator Focas (M.S. 602-610) depremine kadar değişik eklemeler yapılarak kullanılmış ve bu depremle tamamen yıkılmıştır.

V)- *Stadyum Çalışmaları* (Resim 1, 7-8): Yapı, antik kentin güneyinde kuzeybatı-güneydoğu aksında olup, batı girişinde yer alan yazıtına göre Nicostratus tarafından yaptırılarak M.S. 79 yılında İmparator Titus'a (M.S. 79-81) ithaf edilmiştir⁶. Tamamen doğal zemin oyularak yapılmış çift sphendoneli yapının, mermer oturma basamakları 18 km güneyde yer alan Salbakos Dağı, Domuz Deresi ocaklarından getirilerek inşa edilmiştir. Basamakların ön kısmı tiyatrolardaki gibi kaval profilli değil, düz bırakılmıştır. Bazı oturma basamakları üzerinde numaralandırma sistemine ait harfler bulunmaktadır.

Stadyumun oturma basamakları, topografyaya uygun olarak toprak zemin üzerine yerleştirilmiş olup, kaymaları önlemek ve yapı statüğünü sağlamak amacıyla, alt kısımlarına yaklaşık 0.10 m. genişliğinde geçkili setler yapılmıştır. 34 kerkidesten oluşan ve sağlam kalabilmiş bölümlerinden uzunluğu 16.85 m. olarak ölçülen bir kerkis, 23 basamaktan oluşmakta ve podyum orthostatları üzerindeki taç blokları ile birlikte toplam 24 basamak sayılabilmektedir. Oturma basamaklarının derinlikleri 0.49-0.85 m., genişlikleri 0.45-1.10 m.,

6 Şimşek 2007a, 200-204, Res. 69abcd.

yükseklikleri ise 0.30 m. ile 0.40 m. arasında değişmektedir. Bunlarda 0.37-0.40 m.lik kısım oturma, geri kalan 0.20-0.22 m.lik kısım ise ayak koyma bölümüdür. Oturma bölümleri arasındaki sınır bazı bloklarda kazınarak belirginleştirilirken, bazılarında fazla derinleştirilmeden işlenmiş ya da kaba bırakılmıştır. Bazı oturma basamakları farklı dönemlerde yapılan tamiratlarla ilişkili olarak travertenden yapılmıştır. Basamakların büyük bir kısmında ön yüzler düz bir hatla yontulmuşken, yer yer bazı basamakların hafif içbükey profilli yapıldığı görülür. Güney cephede ağırlıklı olmak üzere oturma basamaklarının üst kısımlarında ve ön yüzlerinde tek ya da üç harften oluşan monogramlar-taşçı işaretleri yer alır.

Oturma basamaklarının genelinde sürekli yaşanan yıkıcı depremlerin etkisiyle yoğun kayma ve deformasyonlar görülür. Bazı oturma basamakları üzerinde 0.04-0.19 m. arasında değişen ahşap hatıllar için açılmış delikler yer alır. Bu tip oturma basamakları, batı sphendone yayı yanındaki kerkideslerde yoğun olarak görülebilmektedir. Bu da gladyatör, hayvan dövüşleri ya da düzenlenen yarışmaların yoğun olarak bu alanda yapıldığını düşündürmektedir. Diğer taraftan bu oturma basamaklarının yanı sıra koşu alanında, batı sphendone dönüşünü de içine alacak şekildeki duvar kalıntıları, olasılıkla buradaki arenayı sınırlandırıyor olmalıdır. Benzer şekildeki uygulama Aphrodisias Stadyumu'nun doğu ucunda da yer almaktadır.

Depremler ve tahribatın etkisiyle kerkidesleri sınırlayan ara geçişlerdeki krepisler yoğun şekilde tahribata uğramıştır. Bu ara geçişler, her oturma bloğuna iki krepis denk gelecek şekilde düzenlenmiştir. Kerkislerin son bloğu farklı olarak ara geçişlerin rahat kullanılabilmesi için "L" biçimindeki oyuklarla sonlandırılmıştır. Bu oyukların genişlikleri 0.20-0.36 m., derinlikleri ise 0.20-0.35 m. arasındadır ve bunlar korkuluk işlevi için olmalıdır.

Koşu alanında yapılan çalışmalarda M.S. 4 ve 5. yy.a tarihlenen seramikler ile M.S. 3. yy.ın sonu ile 4. yy.ın ikinci yarısına tarihlenen sikkeler ele geçirilmiştir. Koşu alanı ile seyirci bölümünü sınırlayan mimarî düzenlemenin 1.10 m. yüksekliğindeki podyum orthostatlarıyla oluşturulduğu anlaşılmıştır. Toplam dokuz podyum orthostatının genişlikleri 0.48-0.90 m., kalınlıkları ise

0.28-0.30 m. arasında değişmektedir. Podyum orthostatları üzerinde ise 0.80 m. derinliğinde ve 0.60 m., 0.65 m., 0.90 m. arası değişen genişliklerde ve 0.26 m. yüksekliğinde mermer taş blokları yer alır. Bu mermer bloklar, oturma basamaklarının 25. sırasını oluşturur.

Stadyumun güney cephesinde koşu alanını sınırlayan 1.34 m. yüksekliğindeki mermer podyum orthostatları açığa çıkarılmıştır. Dört sıra hâlindeki düz kenarlı, düz yüzeyli, traverten ve mermer bloklardan oluşan podyumun en üst sırasındaki bloklar farklı ölçülerdeki devşirme malzemeden yapılmıştır. Ayrıca bazı blokların altı çay taşlarıyla desteklenmiş olup bunlar Erken Bizans Dönemi tamiratıyla ilgilidir. Koşu alanının güneybatı köşesinde podyum orthostatları hizasında koşu alanına çıkıntı yapmayacak şekilde iniş-çıkışı sağlayan ve yükseklikleri 0.25 m. olan dört mermer basamaktan oluşan düzenleme ise ilk kez açığa çıkarılmıştır. Bu düzenlemede, koşu alanından seyirci bölümüne geçmek isteyen kişi ilk olarak 0.23 m. yüksekliğinde, 0.92 m. genişliğinde, 0.90 m. derinliğinde traverten blokla oluşturulmuş kareye yakın bir hole (bölüme) çıkar. Bu bloktan sonra doğu yönde devam eden batı-doğu yönünde yukarıya doğru dört basamakla çıkılarak ara geçişe ulaşılır. Diğer taraftan ara geçiş basamaklarına doğru devam eden merdiven bölümündeki duvarda kullanılan düz yüzeyli, dikdörtgen kesitli blokların kaliteli işçiliği göz önüne alındığında, bu bölümün yapının orijinal düzenlemesiyle ilgili olduğunu anlaşılmaktadır. Ayrıca orijinal taş bloğu üzerindeki sıralı, kareye yakın delikler, vahşi hayvan müsabakalarında seyirci güvenliğini sağlamak amacıyla yapılmış, ahşap ve metal konstrüksiyona ait olmalıdır. Aphrodisias Stadyumu'nda da koşu alanı ile seyirciler arasında benzer uygulamanın varlığı bilinmektedir. Alanda yapılan çalışmalarda Maximianus (M.S. 286-305) sikkesi ele geçirilmiş olup bu yapının M.S. 4. yy.ın başlarına kadar kullanılmış olduğunu göstermektedir. Koşu zemini ise killi sıkıştırılmış topraktır. Diğer taraftan bu alanda iki satır Grekçe yazının yer aldığı üst kısmı kırık, ön yüzü kaval profilli, olası locaya ait oturma bloğu açığa çıkarılmıştır. Bu da yapının bazı kerkislerinde özel oturma bölümlerinin olduğunu göstermektedir.

Stadyumda elde edilen arkeolojik bulgular, yapının güney ve kuzey gezinti alanlarında farklı cephe düzenlemesinin olduğunu ortaya koymuştur.

Güney gezinti alanında yapılan çalışmalarda tonoz ayaklarının oturtulduğu temel blokları açığa çıkarılmış ve buranın; destek ayaklı analemma duvarları ile çevrili olduğunu, bunun iç kısmının ise tonozlarla hareketlendirildiği anlaşılmıştır. Söz konusu mimarî cephe düzenlemesinin tamamına yakınının 1880'li yıllarda açılan (Goncalı İstasyonu açılışı 13.10.1889) Denizli-Aydın-İzmir tren yolu hattının yapımında parçalanarak kullanıldığını, kalanlarının ise çevre yerleşimlerince taşındığını ortaya koymuştur. Bunun yanı sıra güneybatıya doğru yapılan tarla tesviyeleriyle de geri kalabilen kalıntılar tahrip edilmiştir. Bu nedenle tonoz ayakları arasındaki mesafeler ve analemma duvarı hattı tam belirlenememiştir. Ayrıca tahribatın yoğun olması sebebiyle gezinti alanı genişliği, batı sphendone 3.80 m., güney tarafta ise yaklaşık olarak 2.30 m. olarak ölçülmüştür. Çalışmalarda ele geçirilen Geç Hellenistik ve Erken İmparatorluk Dönemine tarihlenen kabartmalı skyphos parçaları alandaki yerleşim izlerinin eskiliği bakımından önemlidir. Kazılar, stadyumun M.S. 5. yy.a kadar kullanıldığı ortaya koymaktadır. Hıristiyanlığın bölgede hızla yayılmasıyla birlikte stadyumun gözden düştüğünü ve bloklarının bir kısmının yapının güneydoğusunda yer alan kilisede kullanılarak tahrip edildiğini de göstermiştir. Çalışmalarda açığa çıkarılan sikkeler, M.S. 3. yy.ın sonu 4. yy.ın başlarına tarihlenmiştir. Yapıda daha önce İtalyan araştırma ekibi tarafından verilen 280 m. uzunluğun⁷, hassas ölçümle 285 m. olduğu tespit edilmiş olup 20-25 bin kişilik bir kapasiteye sahiptir. Ayrıca koşu alanı uzunluğunun sphendone yaylarının bitiminden itibaren 213-214 m., genişliğinin ise 34.50 m. olarak ölçülmüştür. Batı sphendonesi önünde yapılan düzenlemeler ise stadyumun aynı zamanda gladyatör dövüşleri için de kullanıldığını göstermektedir.

VI)- *Laodikeia Kilisesi* (Resim 1, 6, 9-11): 2010 yılında kazılarına başlanan ve aynı yıl kazı çalışmalarının büyük çoğunluğu tamamlanan Laodikeia Kilisesi, ızgara plana göre kentin kuzeydoğu bölümüne konumlandırılmıştır. Kent planlaması açısından merkezi bir konuma sahip olan yapı, Tapınak A'nın hemen doğusunda, Suriye Caddesi ile Kuzey Tiyatrosu'nu birbirine bağlayan ara sokak (Tapınak A, Doğu Sokak) üzerinde yer alır.

7 L. Sperti, "Ricognizione Archeologica A Laodicea Di Frigia: 1993-1998", *Laodicea Di Frigia I, Supplementi 24* (a cura di G. Traversari), Roma, 2000, 63-74, Fig. 30-32.

İnsula içinde yapının kapladığı alan doğu-batı doğrultusunda 40.85 m., güney-kuzey doğrultusunda 37.50 m.dir. Kilise duvarları farklı moloz traverten, büyük ölçülerdeki kesilmiş traverten bloklar ile kum ve taşçık katkılı kireç harçla yapılmıştır. Hıristiyanlık tarihinde daha önce hiç görülmemiş bir plan tipine sahip olan Laodikeia Kilisesi, biri doğuya beşi kuzeye ve beşi de güneye bakan toplam 11 apsis sahiptir. Apsis köşe akslarına paralel şekilde yerleştirilmiş 10 adet büyük ayak kemerleri, kemerler de ahşap kırma çatıyı taşımaktadır.

Yapıya batı ve doğu sokak üzerinden giriş yapılmadan hemen önce yerleştirilen iki küçük havuzlu çeşmeden batıdaki cemaatin kiliseye girişten önceki temizlenme işlevini yerine getirmek içindir. Doğudaki ise yanındaki kapı ile kilisenin güney yönünde yer alan ve doğu-batı akslı koridorla ayrılan piskoposun sarayı ile prothesise geçişi sağlayan kapı üzerinde yer alır. Ayrıca naos ana kapı girişinin hemen sağında ve solunda daha önceden var olduğu anlaşılan bir su sistemi yer alır. Batıda yer alan dikdörtgen çeşmenin önünde tek parça bir parapet bulunur (uz. 1.90 m., kal. 0.15 m., yük. 0.80 m.). Parapetin ön cephesi kazınarak dikdörtgen çerçeve oluşturulmuş, bu çerçeve içinde yine kazınarak yatay baklava dilimi içinde haç yapılmıştır. Doğuda yer alan çeşmenin güney parapetinde kazıma dört yapraklı yonca içinde sekiz kollu iç içe iki haç (chiristogram), doğu parapetinde ise ayrı yonca içinde haç yer alır. Yapıya giriş Suriye Caddesi yönünden (güney taraftan) ve Kuzey Tiyatrosu yönünden (kuzey taraftan) olmak üzere, ara sokağın iki yanından iki ayrı kapıyla sağlanmaktadır. Her iki kapıdan girildiğinde yapının ilk odası olan Narteks bölümüne ulaşılmaktadır.

Narteks: Kiliselerde narteks, Hıristiyan olan ya da olmayanın girişi serbest olan bir ön odadır. Kuzey-güney yönünde 29.50 m. uzunluğa sahip narteks odasının genişliği 3.80 m.dir. Kuzey ve güney uçlarda çapları 3.20 m, derinlikleri 1.90 m. olan apsisler bulunan odanın 282.20 m. kotunda ortaya çıkarılan tabanı mermerden yapılan *opus sectile* döşemeye sahiptir. Kuzey uçta apsis içerisinde yer alan 1.67 m. genişliğindeki kapı, arka bölümde yer alan ve naosa paralel olarak uzatılmış Vaftizhane Koridoru'na bağlanmaktadır.

Güney bölümde yer alan ve sonraki bir dönemde kapatılmış olduğu anlaşılan duvar örgüsü içerisinde izlenebilen geçiş ise narteksin ilk evrede güneyde yer alan koridor ve piskopos evine ait mekânlara geçiş sağladığını ortaya koymaktadır.

Narteks; doğu, kuzey ve güney duvarları yapının tamamında izlendiği gibi büyük boyutlu traverten bloklarla inşa edilmiş olsa da batı duvarı için aynı durum söz konusu değildir. Yapı içerisinde belki de en açık tahribatın izlendiği batı duvarı küçük boy traverten bloklar, devşirme az sayıda mermer ve tuğla örgü kullanılarak inşa edilmiştir. Yalnızca belirli bir bölümde kısmen ayakta kalabilmiş olan narteks batı duvarı olasılıkla M.S. 7. yy. başında yaşanan İmparator Focas Dönemi (M.S. 602-610) depremi ile birlikte Tapınak Doğu Sokağı tabanı üzerine yıkılmış halde ortaya çıkartılmıştır. Bu noktada, batı duvar için düşünülmesi gereken ve oldukça dikkat çekici olan durum, duvar örgüsünün bozulmadan, olduğu gibi sokak tabanı üzerine yan yatma sebebi olmalıdır. Ortaya çıkan bu ilginç durum narteksin batı duvar üzerinde kullanılmış olan ve duvarla organik bağa sahip olan yine traverten örgülü payelerle açıklanabilir. Duvar üzerinde ortalama 2.65 m. aralıklarla yerleştirilmiş olan bu payeler 0.40x0.60 m. ölçülere sahip olup toplam 7 adettir.

Batı duvarında olduğu gibi narteksin diğer duvarları da yer yer korunabilmiş örneklerden anlaşıldığı üzere fresklerle süslenmiştir. Narteksten naosa geçiş sağlayan güney kapının güneyinde bir bölümü korunmuş olan fresklerde; alt bölümde baklava dilimli parapet (korkuluk) betimi ve onun üzerinde yeşil bir alan, ağaçlar ve kuş betimleri yer almaktadır. Simgesel anlamda bu fresk bezemede görülen parapet aşılması gereken bir engel, onun arkasında görülen yeşil bahçe ise cenneti ifade etmektedir. Kapının hemen yanında yer alan bu fresk, gerisinde yer alan naos odasının kutsallığını da ortaya koyması açısından önemlidir.

Narteks batı duvarının sokağa bakan yüzü üzerinde mekâna ışık sağlayan ve her paye arasına yerleştirildiği anlaşılan pencerelerin varlığı *in situ* bulunan pencere camları, camların takıldığı tuğla pervazları ve traverten kasaya sahip

pencere boşlukları ile ortaya konmuştur. Narteks odasından kutsal naos odasına geçiş, doğu duvarı üzerinde yer alan üç kapı ile sağlanmaktadır. Bunlardan kuzey bölümdeki 1.55 m. orta bölümdeki 2.08 m. ve güney bölümdeki ise 1.64 m. genişliğindedir.

Naos: Laodikeia Kilisesi'nin en kutsal mekânını temsil eden naos odası içerisinde dördü kuzeye, dördü güneye ve biri batıya olmak üzere toplam dokuz apsis, 10 adet ayak, prothesis ve diakonikon odaları, ambon kürsüsü, bema ve doğuya bakan ana apsis içerisinde synthronon yer almaktadır. Naos nişler dahil, 29.60x34.50 m. olup narteks hariç yaklaşık 915m²lik bir alanı kaplar. Bu alan kilise mimarisinin bir özelliği olarak traverten ayaklarla kuzey, orta ve güney olmak üzere üç nef ayrılmış, bazilikal planlıdır. Naos bölümünde narteksle naos arasında yer alan duvarın kuzey tarafında, kaide ve sütunlardan oluşturulan panolara bölünmüş freskler yapılmıştır. Kilisede üst ışıklandırmalarla ilgili olarak kazı çalışmalarında iki ya da tek tarafı sıralı dikdörtgen/kare delikli sütunlar, başlıklar ile tuğlalar ele geçmiş olup bunlar pencere sistemleri ile ilgilidir. Bu sistemde sütunlar pervaz tuğlalarla bölümlenmiş ve her bölüme camlar takılarak düşmesin diye kenarları sıva ile kapatılmıştır.

Apsisler ve Ayaklar: Naos odası içerisinde apsis köşe akslarına paralel yerleştirilen on adet ayak yer almaktadır. Bu ayaklardan doğu yönde ana apsisin (synthronon) iki yanına yerleştirilmiş olan ayaklar mermer bloklarla, geri kalan sekiz ayak ise traverten bloklarla yükseltilmiştir. Yapılan kazı çalışmaları sonucunda yine M.S. 7. yy. başı depremi ile birlikte naos tabanına yıkılmış hâlde bulunan ayaklara ait bloklar tamamen açığa çıkarılmıştır. Ancak kaide seviyesinde korunabilen ayaklar ortalama 2.10x1.90 m. ölçülere sahiptir. Ele geçirilen bloklardan yola çıkarak ayak yüksekliklerinin yaklaşık 4 metrenin üstünde olduğu anlaşılmış ve en üstte yer alan taç blokları üzerine yerleştirilen tuğla kemer örgüleri sayesinde ayakların hem kendi içerisinde, hem de apsis köşelerine bağlanarak üzerlerine binen kırma ahşap çatıyı dengeli bir şekilde taşımaları sağlanmıştır. Ayakları birbirine bağlayan tuğla kemer örgülerine ait yıkıntılar naos tabanı üzerinde yer yer izlenebilmektedir.

Bulunan renkli cam, sedef ve taşlardan yapılmış tesseralar, kemerlerin içinin mozaikli olduğunu göstermektedir. Alan kullanımı açısından bakıldığında bu geniş salonda yapılması zorunlu olan ayaklar her ne kadar mekânı daraltmış hissi verse de, yapılan apsisler sayesinde ayak ölçülerinden daha geniş alanlar naos içinde yaratılmıştır. Naos içerisinde yer alan apsislerin yarıçapları ortalama 6.20 m., derinlikleri 2.80 m.dir. Apsis içleri *opus sectile* olup bunların çoğu sökülerek taşınmıştır.

Ambon ve Bema: Yunanca *anabaion* (yukarı çıkmak) kelimesinden türeyen ambon genellikle bemanın dışında diakon tarafından kutsal kitaptan okumaların yapıldığı naos orta nefte yer alan unsurdur. Laodikeia Kilisesi ambonu ortada yer alan nefin orta aksı üzerindedir. Çift taraftan (doğu-batı) çıkıldığı anlaşılan ambona ait merdiven kaideleri orijinal yerlerinde korunmakla birlikte merdivenlere ait mermer bloklar, ayakların çökmesi etkisiyle dağılmış olup ancak birkaç parça blok bulunabilmiştir. Ambon korkuluğunu oluşturan mermer plakaların birkaç parçası ele geçirilmiştir. Ele geçirilen parçalardan anlaşıldığı kadarıyla oval formlu olan kürsü üzeri yazıtlıdır. Yazıtına göre kilise ambonu M.S. 492 yılında onarım görmüştür. Bu kilisenin ikinci ya da daha sonraki ambonudur.

Sadece rahip ve diakonların girebildiği, naostan parapetler aracılığı ile ayrılmış ve naos tabanından yüksek bir döşemeye sahip olan Laodikeia Kilisesi beması (altar odası) profilli toikhobat blokları ile yükseltilmiş ve 5.60x8.00 m. ölçülerinde dikdörtgene yakın bir form göstermektedir. 282.30 m. kotunda ortaya çıkarılan bema tabanı naos tabanından ortalama 0.40 m. yüksekte ve yer yer çok azı korunabilmiş *opus sectile* döşemeye sahiptir. Bema tabanında ortaya çıkarılan taban harcı üzerinde altar masasına ait izler görülebilmektedir. Birkaç parça da olsa ele geçirilen mermer parapet babaları ve toikhobat blokları üzerinde görülebilen kenet delikleri ve parapet parçalarından, bemanın etrafının parapetlerle çevrelendiği anlaşılmaktadır.

Merkez Apsis ve Synthronon: Bizans kiliselerinin gelişim süreci içerisinde en erken şapellerden başlayarak ortaya çıkan doğu yönlü merkezi apsisler, büyük kiliseler ve hatta katedraller için kullanılan değişmez bir formdur. Laodikeia

Kilisesi merkez apsisinin yarıçapı 9.20 m., derinliği ise 4.40 m.dir. Apsis içerisinde ayrıca *synthronon* olarak adlandırılan ve ruhban sınıfının oturması için düzenlenmiş bir bölüm yer almaktadır. Laodikeia Kilisesi *synthronon*u üç basamaklı, çay taşı, moloz traverten ve tuğla örgü üzerine mermer kaplama şeklinde inşa edilmiştir. Merkezî apsisin iki yanına yerleştirilen mermer ayaklardan güneydekinin önünde haç betimleri oyulmuş ve üzerine applike yapılmıştır.

Prothesis ve Diakonikon: Merkezî apsisin güneyinde ortaya çıkarılan *prothesis* odası 5.54x3.93 m. ölçülere sahiptir. Seremoninin başladığı, aynı zamanda ökarist (şükran, teşekkür) için hazırlanan ekmek ile şarabın yer aldığı ve liturji için altara buradan getirildiği mekân olan *prothesis* tabanı, ince işçilik gösteren *opus sectile* döşemeye sahiptir. Merkezî apsisin kuzeyindeki *diakonikon* odası ise 5.60x3.90 m. ölçülerindedir. Dinî eşyaların ve metinlerin saklandığı, din adamlarının ayin için hazırlık yaptığı mekân olarak değerlendirilen *diakonikon* tabanı, *prothesis* odasında olduğu gibi *opus sectile* döşemeye sahiptir.

Laodikeia Kilisesi'nde daha kutsal mekânlar olarak düşünülen Bema, Merkezî Apsis ve *synthronon* ile yukarıda değindiğimiz *pastophorion* odalarına doğrudan ulaşmak mümkün değildir. Bunun için bema ile kapatılmış olan orta nef dışındaki kuzey ve güney nefler, doğudan batıya doğru ikinci ayakların hizasından itibaren kapı geçişleri ile ayrılmıştır. Bu kapı geçişlerine ait mermer aslan ayaklı söveler, naos tabanı üzerine yıkılmış hâlde ortaya çıkartılmış ve yapılan çalışmalar sonucunda belirlenen orijinal yerlerine konmuştur.

Mozaik ve Opus Sectile Döşeme: Naos içerisindeki orta nef *opus sectile*, kuzey ve güney nefler ise mozaik döşemeye sahiptir. Kuzey ve güney nefler *pastophorion* geçişlerine kadar 8.00x22.00 m. ölçüleriyle toplamda 176 m², iki nef birlikte hesaplandığında ise 352 m² mozaik döşemeye sahiptir. Yapılan çalışmalar sonucunda güney nef mozaiklerinin, kuzey nefe oranla daha iyi korundukları anlaşılmıştır. Güney nef mozaikleri, naosun batısında yer alan güney nef kapısından itibaren başlamakta ve *pastophorion* geçişine kadar devam

etmektedir. Mozaik döşeme; siyah, beyaz, sarı, açık kırmızı, koyu kırmızı, açık mavi ve koyu mavi taş *tesserae*den oluşmaktadır. Ölçü olarak birbirinden farklı panolara ayrılmış olan mozaik döşemede kıvrımlı hatlara sahip bitkisel süslemeler *opus vermiculatum*, geometrik süslemeler ise *opus tessellatum* tekniği ile yapılmıştır. Mozaik üzerinde izlenebilen bazı motifler; haç, gamalı haç ve kum saati, inci-payet dizisi, kalp yapraklar, giyoş ve çarkifelek motifleridir. Bu geometrik iç içe süslemeler ve örgüler, öbür dünyadaki sonsuz yaşamla ilgili olmalıdır. Yine güney nef birinci apsis önünde yer alan mozaik üzerinde, bu bölümdeki mozaığı Laodikeia Kilisesi Protodiakonu Polycarpos'un yaptırdığı haç formlu çerçeve içerisine işlenmiştir. Aynı şekilde ikinci apsis önünde de Laodikeia Kilisesi Diakonlarından Aleksandros'un mozaığı yaptırdığına dair haç içinde diğer bir yazıtı yer alır.

Vaftizhane: Laodikeia Kilisesi'nin kuzeydoğu köşesine yerleştirilmiş olan vaftizhane odasına giriş hem naostan, hem de kuzey yönde naosa paralel olarak uzatılmış koridor vasıtasıyla sağlanmaktadır. Vaftizhane odası 5.50x5.50 m. ölçülere sahip olup kare formudur. Köşelerinde birer adet kaideli sütun yer alır. Mekânın güney duvarı içerisine yerleştirilmiş, yönü kuzeye bakan 2.90 m. yarıçapa sahip 2.20 m. derinliğinde bir apsis bulunmaktadır. Vaftizhanenin taban döşemesi farklı renkte sekizgen, dörtgen, üçgen gibi değişik formdaki mermerlerden oluşturulan *opus sectile* döşemeye sahiptir. Mekân iç duvarlarının tamamen mermer plakalarla kaplı olduğu, kalabilen harç izlerinden ve orijinal yerinde korunan kaplama örneklerinden anlaşılmaktadır. Vaftizhanenin kuzey bölümünde depremin izlerini gösteren doğu-batı doğrultulu derin çatlaklar aynı zamanda taban üzerinde de izlenebilmektedir.

Vaftizhane içerisinde merkez aks üzerinde haç planlı bir vaftiz havuzu yer alır. Vaftiz havuzunun doğu-batı yönünde uzunluğu 3.60 m., kuzey-güney yönünde ise 3.20 m.dir. Havuz iç yarıçapı 1.45 m., havuz derinliği ise 1.00 m.dir. Tuğla örgü üzerine mermer kaplama inşa edilen havuza, doğudan 0.30 m. yüksekliğe sahip üç basamaklı merdivenle inilir ve batıdan aynı sayıda basamakla çıkılır. Havuzun güney üstünde su küngü yer alır. Havuz orta

dairenin her iki yanında rahiplerin kutsama töreni sırasında durabilecekleri cepler yerleştirilmiştir.

Güney ve Kuzey Mekânlar: Kilisenin güneyinde yer alan ve yapıyla bağlantılı olan mekânlara geçiş 2 ve 5 No.lu apsislerin iç kısmındaki kapılarla sağlanmıştır. Bu geçişlerden 2 No.lu apsisin içindekinin genişliği 1.70 m., 5 No.lu apsis içindekinin ise 1.40 m.dir. Güney bölümde beş adet mekân vardır. Bu mekânlar kilisenin ihtiyaçları için kullanılan arşiv, mutfak, hamam ve piskopos evi olmalıdır.

Laodikeia Kilisesi'nin güneydoğusundaki vaftizhane odasında olduğu gibi 2.80 m. yarıçapa sahip, 2.40 m. derinliği olan ve güneye bakan bir apsis ve bunun güneyinde mekân içerisinde yapıya su sağlayan bir dağıtım merkezi bulunmaktadır. Bu mekânın duvarları freskli olup, mekânın güneydoğu köşesinde tabanda bir bölümü korunan *opus spicatum* döşeme yer alır. Bu döşemenin batısında doğu-batı uzunluğu 3.30 m., derinliği 0.60 m., genişliği 0.35 m., tabanı pişmiş toprak tuğlalardan oluşturulan ve ortalama 0.80x0.50 m. boyutlarındaki traverten plâkalarla kapatılmış bir kanal sistemi ortaya çıkarılmıştır. Olasılıkla burası kilisenin mutfakla ilgili birimidir. Alanın batıya doğru insula içinde yer alan bölümlerinin kazılmasından sonra net planı ve kullanım amaçları anlaşılabilir.

Yapının kuzeyindeki mekânlar da yine yapı ile bağlantılı olup, bu bağlantı nartekste yer alan kuzey apsis ve içerisindeki geçiş ile sağlanmaktadır. Kuzeyde yer alan ilk mekân 5.70 m. uzunluğunda, 1.40 m. genişliğindedir. Mekânın kuzey duvarı önünde 1.40 m. genişliğe sahip ve en fazla iki kişinin kullanabileceği bir latrina bulunur. Bu latrinanın tabanı 0.60x0.35 m. boyutlarındaki pişmiş toprak tuğlalardan oluşturulmuştur. Latrinanın gideri, hemen batısında yer alan ara sokak kanalizasyonuna bağlanmıştır.

Ortaya çıkarılan bu ilk mekânın doğusunda ve D-B yönünde uzunluğu 15.60 m. K-G yönünde genişliği 5.50 m. olan bir mekân daha yer alır. KM-1 olarak adlandırılan bu mekânın güney duvarı içerisine yerleştirilmiş iki adet niş (1.20x1.00m.) bulunur. İkinci niş (1.10x0.90m.) bunun 7.00 m. doğusundadır. Bu mekânın doğu duvarı üzerinde KM-2 olarak adlandırılan mekâna girişi

sağlayan 1.90 m. genişliğinde bir geçiş bulunur. KM-2 mekânının D-B yönünde uzunluğu 8.90 m., K-G yönünde genişliği 5.70 m.dir. Bu mekânın güney duvarı içerisine KM-1 de olduğu gibi iki adet niş (1.10x1.00m.; 0.90x1.00m) yerleştirilmiştir. KM-2'nin doğusunda yer alan vaftizhanenin ön odasına 1.70 m. genişliğindeki kapı ile geçilir. Bu mekânın ölçüleri D-B yönünde 3.00 m., K-G yönünde ise 5.70 m.dir. Bu mekânı oluşturan duvarlar üzerinde yer yer korunmuş olan panolar ve içinde mermer taklidi süslemelerden oluşan freskler yer alır.

Kuzey ve güney yönlerde aynı genişlik ve uzunluklara sahip koridor planlı bu mekânlar Laodikeia Kilisesi'nin farklı unsurlarla birleşmiş bir kompleks olduğunun göstergesidir. Özellikle kuzeyde böyle bir planlamanın yapılması, henüz Hıristiyan olmayanların kutsal naos odasına girmeden kuzeydeki koridoru kullanarak vaftizhaneye ulaşmasını sağlamak olmalıdır. Ayrıca bu koridorun güney duvarı üzerinde yer alan ve suyla ilgili oldukları düşünülen nişler, Hıristiyan olmayanların vaftizhaneye ulaşmaya kadar belirli aşamalarda bir dini ritüelden geçtiklerini de göstermektedir.

Değerlendirme: Laodikeia, Hıristiyanlık âlemi için çok önemlidir. Laodikeia, İncil'de adı geçen ve adına (halka) vahiy gönderilen bir kent olup, bu kilise kent kutsallığını bir kat daha arttırmıştır. Yapılan çalışmalar sonucunda elde edilen sikke buluntuları ışığında kilise, Büyük Constantinus zamanında (M.S. 306-337), Hıristiyanlığın M.S. 313 yılında serbest bırakılmasıyla birlikte yapılmıştır. Kilise yapısının tamamının açığa çıkarılması ile birlikte yapının iki evreli olduğu anlaşılmıştır. Yapının güney bölümünde kilise ile piskopos evi, arşiv, mutfak gibi mekânlar, orijinalde bir koridorla ayrılmışken daha sonra aralara duvarlar yapılmıştır. Yapı plan tipiyle, bema, ambon, *synthronon*, *pastophorion* odaları, vaftizhanesi ve mozaikleriyle, erken M.S. 4. yy. kilise mimarisine yeni bir bakış açısı katacak nitelikte, özgün ve bozulmamış bir yapıdır.

VII)- *Kilisel Peristilli Ev* (Resim 1, 12): Kentte Kuzey Tiyatrosu'nun üst galeri düzenlemesinin daha net anlaşılması amacıyla güney diazoma üzerinde başlatılan çalışmalar analemme duvarının güneyinde yer alan mekânlar

hakkında da veri elde etmek amacıyla güney yöne doğru genişletilmiştir. Çalışmaların gerçekleştirildiği alanın uzunluğu Kuzey Tiyatrosu güney analemma hizası boyunca kuzeybatı-güneydoğu doğrultusunda 15.40 m., genişliği ise batı yönde 5.80 m., doğuda 11.20 m.dir. Bu alanın bir bölümü kazılmış, ancak alanın tamamen açılması bir sonraki kazı sezonuna bırakılmıştır. Analemma hizasında gerçekleştirilen çalışmalarla birlikte, analemmanın güneyinde traverten bloklardan yapılan tiyatro dükkânları olabilecek mekânlar ile üst gezinti diazomasına ulaşan ara yolun batı köşesinde kilise olduğu düşünülen apsisli mekân ortaya çıkarılmıştır. Kazı çalışmaları sonunda açılan alanlar “Mekân 1 (3.40x2.95m), Mekân 2 (3.40x3.35m) ve Apsisli Mekân” olarak adlandırılmıştır.

Kazılar sonucunda ortaya çıkartılan Mekân 1, analemma duvarından girişi olan bir dükkân yapısıdır ve doğu duvarı önünde tezgâh nişleri bulunur. Dükkânın batı duvarı üzerinde 1.25 m. ölçülerinde bir geçiş yer almaktadır. Bu geçiş olasılıkla batıda yer alan diğer bir dükkân ile bağlantıyı sağlamaktadır. Mekan 2'nin doğu duvarı üzerinde 1.18x1.18 m. ölçülerinde tabanı 0.48x0.48 m.lik tuğlalarla oluşturulmuş bir niş ortaya çıkartılmıştır. Kuzey duvarı üzerinde ise yer yer korunan freskler üzerinde kırmızı, kahverengi, mavi ve yeşil boya renkleri yer aldığı spiral ve üçgen bezemeler yer almaktadır. Mekân 2'nin doğu duvarı üzerinde apsisli mekâna açılan 0.77 m. genişliğinde bir geçiş yer almaktadır.

Mekân 2'nin doğusunda analemma duvarı ile tiyatroya ulaşan yolun kesiştiği alanda apsisli bir mekân yer alır. Bu mekânın duvarı mermer, tabanı ise *opus sectile* mermer döşemeyle kaplanmıştır. Ancak bu döşemenin İmparator Focas (M.S. 602-610) Dönemi depremi sonrasında yoğun şekilde sökülerek taşındığı tespit edilmiştir. Mekânın apsis çapı 5.05 m. derinliği 3.60 m.dir. Apsis yön itibarıyla kuzey-doğuya bakmaktadır. Apsis içerisinde 278.57 m. kotunda *opus sectile* tabana ulaşılmıştır. Kalabilen mermer kaplamalar her bir kenarı 0.12 m. ölçüye sahip sekizgen plâkalardan oluşmaktadır ve arasına deseni zenginleştirmek amacıyla yine her bir kenarı 0.12 m. ölçüye sahip mavi renkli üçgen plâkalar yerleştirilmiştir.

Apsisin güneyinde yapılan çalışmalar sonucunda kilisenin naos tabanına 278.49 m. kotunda ulaşılmış ve bu tabanın apsis tabanından 5-8 cm. daha düşük kodda yapıldığı anlaşılmıştır. Kilise'nin apsis bölümüne bağlanan ve birbirine paralel uzanan doğu-batı duvarlarının bir kısmı açığa çıkarılmıştır. Doğu duvarında sokak üzerinden kiliseye giriş olabilecek kapı ve üzeri yazıtlı mermer lentosu tespit edilmiştir. Kilisenin tam planı 2011 yılında ortaya çıkarılacaktır. Olasılıkla apsisli tek nefli, narteksli bir yapıdır ve peristilli kompleks bir ev ile bağlantılı olmalıdır.

Değerlendirme: 2010 yılında ortaya çıkarılan iki dükkân ve kiliseli peristylli evin, Tapınak Doğu Sokağı'nın Kuzey Tiyatrosu ile bağlantı sağladığı, M.S. 4. yy. ve sonrasında yapılan düzenlemelerine işaret etmektedir. Ortaya çıkarılan dükkânlar, tiyatroya gelen halkın ihtiyaçlarını karşılamaya yönelik yapılmış olmalıdır. Her ne kadar kilisenin apsis yönü kuzeydoğuya baksa da mekân içerisinde yapılan kazılarda taban üzerinden ele geçirilen bronz sikke, kilise mimarisinde alışık olunmayan apsis yönünü açıklığa kavuşturmaktadır. M.S. 375 yılında Papalık Nizamnamesi ile kilise mimarisini belirli normlara bağlayan karara kadar kilise yönleri farklı yapılmıştır⁸. Taban üzerinde ele geçirilen sikke I. Theodosius (M.S. 379-395) Dönemi olup bu durumda kilise M.S. 375 yılı nizamnamesinden önce yapılmış olmalıdır.

VIII)- Batı Nekropolü Kazıları (Resim 1, 13-14)

Laodikeia antik kenti Batı Nekropolü alanında, Lambalar Mevkii'nde 2009 yılında ortaya çıkarılan L09.BN.M3 No.lu Anıtsal Mezar Kompleksi'nde, teraslar içerisinde, ETC'ye tarihlenen seramik örnekleri ele geçirilmiştir⁹. Söz konusu örneklerin kaynağının anlaşılması için, 2010'da çevrede araştırma ve sondaj kazıları yürütülmüştür. Alanın güneybatı kısmında yüzeyde ETC'ye tarihlenen seramik tespit edilmiştir. Yüzey buluntularının tamamen M.Ö. 3. binyıl seramiklerinden oluşması, Anıtsal Mezarda ele geçirilenlerin de buradan gelmiş olduğunu ortaya koymuştur. Bu verilere dayanarak güneydeki tarlalar içerisinde üç adet sondaj (S 5-7) açılmıştır. Sondajlarda tespit edilen mezarlara PM (Prehistorik Mezar) şeklinde numara verilmiştir.

8 Bkz. T.E. Gregory, *Bizans Tarihi* (Çev. E. Ermert), İstanbul, 2008, 73.

9 Bkz. Şimşek 2007a, 299-325, Res. 104-123; Şimşek 2007b, 467-468; Şimşek 2008, 110-111, Res. 12-13; Şimşek 2009, 424-425, Res. 1, 13-14; Şimşek 2010, 120-124, Res. 1, 11-15.

Sondaj 5'te ele geçirilen L.10.BN.PM.01 mezarı, çoklu gömmenin yapıldığı basit toprak bir mezar yapısının taşla çevrenmesi ile oluşturulmuş, yuvarlağa yakın formudur¹⁰. İçinde dört bireye ait kemikler, kafatasları dahil sağlam durumda ele geçirilmiştir. Karışmış ve düzensiz iskeletler, buraya 4'ten daha fazla bireyin gömüldüğünü düşündürmüştür. Mezar içindeki iskeletlerin bir kısmının, mezarı çevreleyen taşların altında kalıyor olması, mezar yapısının cesetler gömüldükten sonra inşa edildiğini göstermiştir. En az dört bireyin, sıkıştırılmış kerpiçli toprağa yer yer kireç parçacıklarından oluşan sert mezar tabanı yapılarak, başları doğuya dönük biçimde çevrelerinin iki sıra, orta boy moloz taş ve yer yer iri *pithos* parçaları ile örüldüğü tespit edilmiştir. Daha sonra iskeletlerin üzeri, farklı *pithos*lara ait, oldukça kalın cidarlı¹¹ ve iri parçalarla örtülmüş, *pithos* parçalarının üzeri ise en az üç sıra hâlinde, orta boy moloz taşların yığılmasıyla kapatılmıştır.

L10.BN.PM.01 mezarı içerisinde herhangi bir buluntuya rastlanmamıştır. Buna karşın, mezarın hemen kuzeydoğusunda, yaklaşık 0.80 m. çapında ve 0.80 m. derinliğinde, kendi içerisinde farklı katmanlara sahip bir çukur¹² tespit edilmiştir. Çukur tabanında, yaklaşık 0.20 m. kalınlıkta, siyah renkli, çok yoğun biçimde yanık, içinde az miktarda yanmış seramik parçası barındıran bir toprak katmanı bulunmaktadır. Bunun üzeri, yaklaşık 0.20 m. kalınlığındaki çok sert, gri bir kil katmanı ile sıkıca mühürlenmiştir. Bu katmanın da üzerinde, çukurun geri kalan boşluklarını da sarmış durumda olan koyu gri renkli, yumuşak çukur toprağı yer almaktadır. Söz konusu üst tabaka içinden iki adet sağlam durumda ve üzerleri bezemeli testicik, bir adet çakmaktaşı dilgi ve bir adet de ağırşak ele geçirilmiştir. Çukurun ağzı ise killi ve kireçli, sert bir toprak tabakası ile tamamen örtülmüştür. Söz konusu çukurun, PM.01 mezarına yakınlığı ve içinden ele geçirilen buluntular, bunun PM.01 mezarına ait bir tören çukuru olması gerektiğini düşündürür. En alttaki yanık toprak ölü yemeği ya da tören sırasındaki başka bir işleme

10 Doğu-batı ekseninde 1.90 m., kuzey-güney ekseninde ise 1.80 m. ölçülerinde, yaklaşık yuvarlak bir forma sahip olan mezar 1.39 m. yüksekliktedir. PM 01 mezarı, 260.72 m. kotundan başlayıp, taban seviyesi 259.30 m. kotuna kadar inmektedir.

11 *Pithos* parçalarının cidar kalınlığı 2-4 cm. aralığındadır.

12 Çukur, Locus 2, Feature 3 olarak tanımlanmıştır.

ilgili olabilir. Bunun üzerine bırakılanlar ise aynı mezara ait ölü hediyeleri olarak düşünülmelidir. Tüm bu veriler bir arada değerlendirildiğinde, taşla çevrili PM.01 mezarının gerek mezar yapısı gerekse bu mezara ait ölü töreni/hediye çukurunun, Batı Anadolu ETÇ için yaygın olmayan ve tam bir paraleli bulunmayan bir örneği oluşturduğu dikkat çekmektedir. Mezar içinden ve çevresinden, ayrıca mezarla bağlantılı çukur içerisinden ele geçirilen veriler, mezarın ETÇ 2'ye tarihlenmesi gerektiğini göstermektedir.

Sondaj 5 PM.02 ve 03 olarak numaralandırılmıştır. L.10.BN.PM.02 basit toprak mezardır¹³. PM.02 mezarı çevresinde ve mezarın kullanımıyla çağdaş olduğu anlaşılan tabakada ele geçirilen seramik örnekleri arasında çok sayıda devetüyü hamurlu, çok ince kırmızı astarlı çark işi konik tabak (*Troy plate*) parçası yer almaktadır. Söz konusu örnekler, Batı Anadolu'nun ilk çark yapımı mallarını oluşturmakta olup Laodikeia Nekropolü'nde ETÇ 3 döneminin varlığına kesin kanıt oluşturmaktadır. Buna eşlik eden devetüyü renkli depas kulpları, kırmızı astarlı tankardlara ait parçalar, yalın devetüyü mallar (*plain ware*) içinde yer alan gaga ağızlı testi parçaları da yukarıdaki tarihleme önerisini destekler niteliktedir.

L.10.BN.PM.03 basit toprak mezarında¹⁴ herhangi bir ölü hediyesine rastlanmamıştır.

L.10.BN.PM.04 mezarı büyük boyutlu¹⁵ bir *pithos*dur. Söz konusu *pithos*un üstü koyu gri/siyah renkli, geniş bir alana yayılan, yumuşak yapılı çukur toprağı ile örtülüdür. *Pithos*un üst seviyesini kaplayan bu büyük çukur içinden, koyun, keçi, domuz ve sığıra ait çene, diş ve kemik parçaları yoğun olarak ele geçirilmiştir. Söz konusu kalıntılar, gömme işinden sonra yapılan törenle ve ölü yemeğı ile doğrudan ilişkili olarak düşünülmelidir. Çukur toprağının altında, doğuya hafif eğimli biçimde yatırılmış olan *pithos* yer almaktadır. Bunun yanı sıra, *pithos*un ağız kısmında ve doğusunda yer alan kerpiç parçaları

13 Locus 5-Feature 2 olarak tanımlanan mezarı örten taşlar 261.00 kotunda olup, mezar tabanı 260.62 m. kotundadır.

14 Locus 5-Feature 4 olarak tanımlanan mezar 260.90 m. kotunda başlayıp, mezar tabanı 260.61 m. kotunda tespit edilmiştir.

15 Uz. 2.00 m., gen. 1.25 m., yük. 0.96 m. Mezar 260.41-259.44 m. kotları arasında yer almaktadır. Mezar içi Locus 5-Feature 8 olarak tanımlanmıştır.

ve orta boy taşlar, olasılıkla mezarın ağzını örtmek amacıyla kullanılmıştır. *Pithosun* ağzını örten kerpiç katmanı, yer yer tespit edilebilmiştir. Doğuya dağılmış olan taşlar arasında yer alan seramik parçaları da olasılıkla ölü yemeği sırasında kullanılmış kaplara aittir. Mezar olarak kullanılmış olan *pithos* sivri dipli, dipten gövdeye doğru konik biçimde genişleyen ve oldukça geniş bir küresel gövdeye sahiptir. Boyna doğru yumuşak bir geçişle daralıp, içbükey formlu boyun kısmı dışa açılan bir ağız ve dışa çekik basit ağız kenarı ile sonlanmaktadır¹⁶. Boyun çevresinde yer alan kabartma bandın üzerinde henüz kil yaş iken parmak baskısı ile oluşturulmuş nokta bezeme yer alır. *Pithosun* iki adet boyunda, iki adet de dibe yakın kesiminde olmak üzere dört adet dikey kulpu, gövde ortasında ise kulplarla aynı eksende yerleştirilmiş iki adet iri boyutlu tutamağı bulunmaktadır. Boynundaki parmak baskısı bezeme, kulplar üzerine de uygulanmıştır. Boynun hemen altında yine parmakla yapılmış kaşlar, burun ve daire şeklinde göz ve içinde bebeği olan insan yüzü, *pithosu* unik kılmaktadır. Bu yüz çizimi, dibe çok yakın şekilde konumlandırılan dikey kulplar ve sivri dip kısmı, *pithosun* doğrudan mezar kabı olması amacıyla üretildiğini gösterir. Mezar içinde tek bir bireye ait, başı *pithosun* ağzına doğru, *hocker* pozisyonunda, sol yanı üzerine yatırılmış yetişkin bir kadına ait iskelet tam ve iyi korunmuş durumda ele geçirilmiştir. Gömme yapıldıktan sonra *pithos* içerisine orta boy taşlar doldurulmuştur. *Pithosta* ETÇ 2'ye ait iki adet ölü hediyesi saptanmıştır. Bunlardan ilki, başın hemen arkasına (kuzeyine) bırakılmış olan üçlü kompozit kaptır. Söz konusu kap, üç küçük çömlekçik ve bunları bağlayan sepet kulptan oluşmaktadır. Koyu kahve astarlı ve perdahlı kap üzerine, geometrik motiflerin kullanıldığı mat beyaz boya bezeme uygulanmıştır. Diğeri ise çizi bezekli ağırsaştır. L.10. BN.PM.05 mezarı daha küçük boyutlu¹⁷ bir *pithostur*¹⁸. Ovoid gövdeli ve sivri dipli *pithos*, yatay durumda toprağa yerleştirilmiş olup, ağzı kuzeydoğuya bakmaktadır ve yassı bir kapak taşı ile örtülmüş, kapak taşı iki yandan orta boyutlu taşlarla desteklenmiştir. *Pithosun* boynunda ve dibe yakın kısmında

16 Cidar kalınlığı 3.0 cm.

17 Uz. 1.40 m., gen. 0.87 m., yük. 0.90 m. Mezar 260.08-259.20 m. kotları arasında yer almaktadır. Mezar içi Locus 6-Feature 4 olarak tanımlanmıştır.

18 Cidar kalınlığı 2.0 cm.

ikişer adet olmak üzere toplam dört adet dikey kulpu ve gövdenin orta kesimine denk gelen simetrik yerleştirilmiş iki adet tutamağı bulunmaktadır. Boyun derin bir insize yivle belirlenmiş, bu yivin hemen altında tek sıra parmak baskısı ile bir dizi oluşturulmuştur. Aynı yiv ve parmak baskısı bezeme boynundaki dikey kulplar üzerinde de görülmektedir. *Pithos* içinde *hocker* durumunda yetişkin tek bireye ait iskelet yer alır.

L.10.BN.PM.06 ve L.10.BN.PM.07 ETÇ 2 ait basit toprak mezarlardır birinde *hocker* pozisyonunda diğesinde dađınık durumda birer iskelet ele geçirilmiştir.

Batı Nekropolü'nün prehistorik kullanım gördüğü anlaşılan kesiminde, kalıntıların dağılımını anlamak amacıyla yer radarı ile yapılan tarama alanlarında sondajlar yapılmıştır. 5x5 m. ölçülerinde sondaj 6 çalışmalarında yüzey toprağı altında, kuzey kesitte iri bir pithosa ait parçalara rastlanmış ve bunların kaldırılmasıyla altında ana toprak içine açılmış bir çukurun varlığı anlaşılmıştır. Sondaj 6'nın verdiği en önemli arkeolojik sonuç; alanın batı kesitinin hemen bitişğinde, ana toprak üzerindeki sıđ bir çukur içerisinde ele geçirilen seramik örnekleridir. Söz konusu seramik örnekleri, büyük iki parçadan oluşmakta olup, biri monokrom, ağız kenarının hemen altında yatay bir ip delikli tutamağı olan, konik çanağı; bir diğeri ise bej astar üzerine, kırmızı bant bezemeli bir boyunlu çömleğe aittir. Bu iki örnek de açık şekilde Erken Kalkolitik Döneme aittir. Sözü edilen örnekler, Laodikeia antik kenti sınırları içinde bugüne kadar bulunmuş olan en erken arkeolojik kalıntıları oluşturmakta olup Asopos Tepesi'nde tespit edilen Geç Kalkolitik Dönem ile başlatılan Laodikeia kronolojisinin bundan yaklaşık 1500 yıl daha geriye çekilmesi gerektiğıyle ilgili ilk ipuçlarını oluşturmaktadır. Bu çanak-çömlek parçaları aynı zamanda Lykos Vadisi'nde (Çürüksu Ovası) şimdiye kadar tespit edilen en erken arkeolojik verilerdir. Bu veriler Batı Nekropolü'nün M.Ö. 3. binyılın ikinci yarısında ektramural bir mezarlık alanı olarak kullanıldığını göstermiştir. Bugüne kadar, Laodikeia içerisinde Asopos Tepesi'nde çok az miktardaki seramik örneğı, kentte ETÇ'nin varlığını düşündürmüştür. Ancak Asopos Tepesi üzerinde, ETÇ 2 ve 3 evrelerine ait somut kanıtlara rastlanmamıştır. Batı Nekropolü'nde 2010 yılı çalışmaları, ETÇ 2 ve 3'ün Laodikeia'daki ilk kesin kanıtlarına ulaşılmasını sağlamıştır.

Şehrin yaklaşık merkezinde konumlandırıldığı için “Merkezî Kilise” olarak adlandırılan yapı, dışta 17.00x20.10 m. ölçülerinde kuzey-güney doğrultusunda dikdörtgen, içte üç nefli bazilikal planlıdır. Ele geçirilen sikkelere göre yapıyı M.S. 4. yy. sonu-5. yy. başına tarihlendirmek mümkündür. Günümüze yaklaşık 0.50-2.00 m. yüksekliğinde ulaşmış bulunan beden duvarları iri boyutlu düzgün kesme traverten bloklar ve traverten sıralarının arasına yerleştirilmiş bir sıra tuğlayla örülmüştür. Ancak apsis kısmı, küçük boyutlu kaba yonu taşlar ve taşların arasına bazı kısımlarda düzensiz olarak yerleştirilmiş bir sıra tuğlayla oluşturulmuştur. Hem örgüdeki bu farklılık hem de apsisin yan duvarlarının yan neflerin duvarı ile birleştiği kısımlardaki dilatasyon, apsisin sonradan eklendiğine işaret etmektedir.

İç mekâna neflerin batı duvarları eksenine yerleştirilmiş birer kapı ile girilmektedir ve orta nef yan neflerden, güney nef de kuzey neften daha geniş yapılmıştır¹⁹. Orta nef, kuzey-güney doğrultusunda dikdörtgen planlı bemaadan sonra yer alan yarım daire planlı apsisle sonlandırılmıştır²⁰. Apsisin doğu duvarında, eksene simetrik olarak yerleştirilmiş birer, güney duvarının batısında da dikdörtgen biçimli bir niş bulunmaktadır. Yan nefler doğuda apsisle değil düz duvarla sınırlandırılmıştır. Apsis, bema ve güney nef duvarlarının alt kısmı, günümüze ulaşan harçlardan ve bazı küçük parçalardan anlaşıldığı üzere, mermer plâkalarla kaplanmıştır. Bema kısmında, harç tabakasının altında, 0.1 m. kalınlığında gri renkli sert sıva tabakasının görülmesi, mermer kaplamanın apsisle birlikte ikinci kullanımda yapıldığını düşündürmektedir. Moloz dolgu içinde ele geçirilen fresk parçaları ve güney nefin kuzey duvarında günümüze ulaşan kalıntılar, sıvanın üzerine alçı tabakası uygulanarak tüm duvarların fresklerle bezendiğini göstermektedir. Bazı bitkisel motiflere rastlanmakla birlikte, bezemelerin içeriği tam olarak

19 Orta nef 6.60 m., kuzey nef 4.15 m., güney nef ise 5.05 m. genişliktedir.

20 Apsis 6.00 m. genişliğe, 3.55 m. derinliğe sahiptir.

anlaşılammaktadır, ancak duvar yüzeyinin yatay ve düşey şeritlerle panolara ayrıldığı, krem rengi zemin üzerine kırmızımsı kahve, yeşil, hardal sarısı ve mavi renklerin kullanıldığı izlenebilmektedir. Mekânların zeminine pek çoğu başka yapıdan devşirme olarak getirilen mermer plâkalarla oluşturulmuş *opus sectile* döşenmiştir²¹. Düzenli bir şekilde sökülerek götürülmüş olmakla birlikte harçta kalan izlerden ve günümüze ulaşan bölümlerden geometrik motiflerin kullanıldığı anlaşılmaktadır. Mekânların örtü sistemi günümüze ulaşmamıştır. Ancak moloz dolgu içinde ele geçirilen çok sayıda tuğla parçası ve özellikle apsis kısmında açığa çıkarılan harçla birbirine tutturulmuş, kemer parçası gibi görünen tuğlalar, örtünün tuğla ile örülmüş tonoz olabileceğine işaret etmektedir.

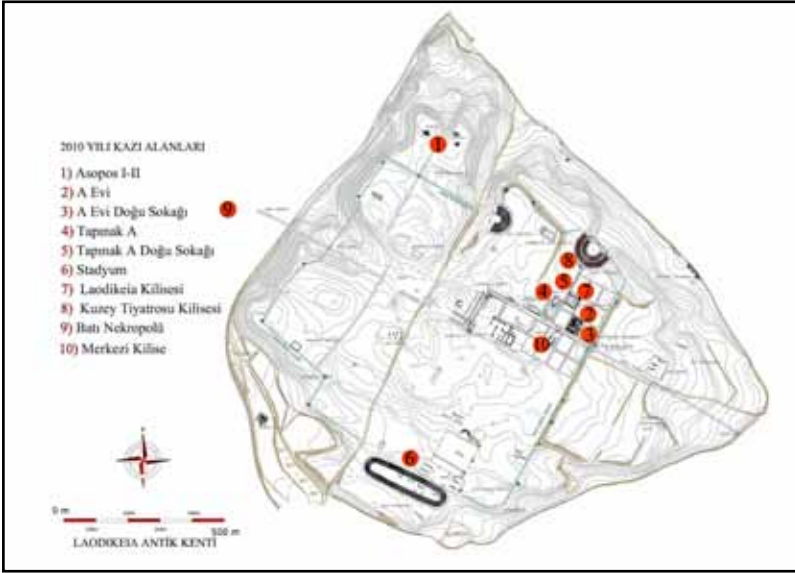
1 No.lu Mekân (Mutfak/Kiler): Çalışmalar sırasında açığa çıkarılan su sistemi, büyük oranda tümlenebilen iki amphora ile çok sayıda günlük kullanım kaplarına ait parçalar ve mortarialardan mutfak/kiler işleviyle kullanılmış olduğu anlaşılan mekân, kilisenin güneyine bitişik olarak yaklaşık 1.00 m. alt kotta inşa edilmiştir. Farklı duvar örgüsü ve ele geçirilen sikkelere göre M.S. 7. yüzyılın başlarına tarihlendirmek mümkündür.

Mekân 6.00 x 5.00 m. boyutlarında kuzey-güney yönünde dikdörtgen planlıdır ve duvarları 1.00-2.00 m. yüksekliğinde günümüze ulaşmıştır. Güney duvarda eksenin doğusunda yer alan kapıdan girilen mekân, paye gibi kullanılmış devşirme üç blok taşla kuzeydeki daha geniş iki bölüme ayrılmıştır²². Duvarlarda izlenen dilatasyonlardan, kuzey duvarın batı ucunda, batı duvarın da kuzeyinde birer kapı daha bulunduğu anlaşılmaktadır.

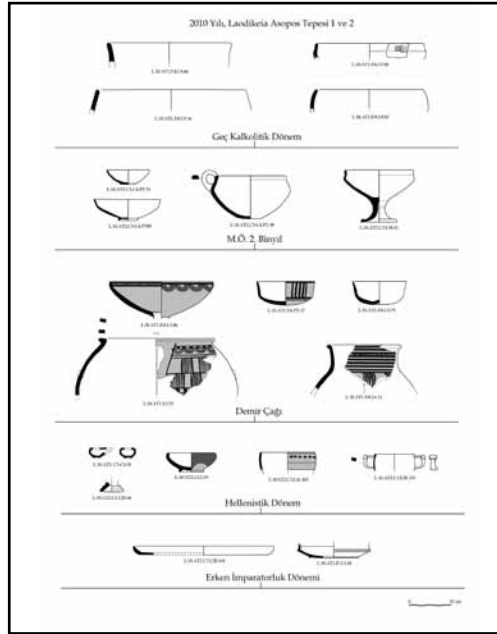
Mekânın kuzey ve güney yarısında zemin döşemesi farklıdır. Kuzey kısım çay taşlarıyla (*opus incertum*) döşenmiştir. Güney kısmın zemini de kendi içinde iki bölüme ayrılmıştır. Batı kısım, güney ve doğuda bir sıra taşla sınırlandırılmış tuğla döşemeye (*opus spicatum*) sahiptir. Doğu kısmın döşemesi ise tamamıyla tahribata uğramıştır, ancak kalan izlerden mermer plâkalar ve çay taşlarıyla kaplı olduğu anlaşılmaktadır.

21 Güney nefteki dikdörtgen biçimli plakaların birinin üzerinde "ΛΟΙΑ" harfleri, pek çok plaka üzerinde de profiller yer almaktadır.

22 Kuzey bölüm 3.40x5.00 m., güney bölüm 1.93x5.00 m. boyutlarındadır.



Resim 1: Kazı alanlarının kent planı üzerindeki durumları (Asopos Tepesi, A Evi, Tapınak A, Tapınak A ve Evi Doğu Sokağı, Stadyum, Laodikeia Kilise, Kuzey Tiyatrosu Kilisesi, Batı Nekropolü, Merkezi Kilise)



Resim 2: Asopos Tepesi kronolojik seramik çizimleri



Resim 3: A Evi ve Doğu Sokağı



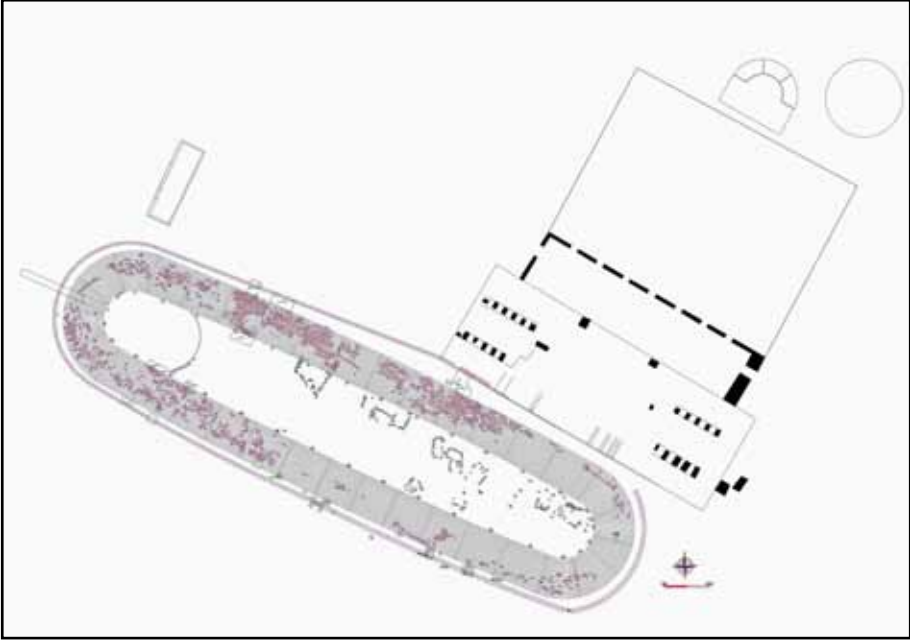
Resim 4: A Evi planı



Resim 5: Tapınak A restorasyon çalışmaları



Resim 6: Tapınak A, Doğu Sokağı, Laodikeia Kilisesi



Resim 7: Stadyum (pist içinde Yörük yerleşimleri) ve Güney Hamamı Kompleksi planı



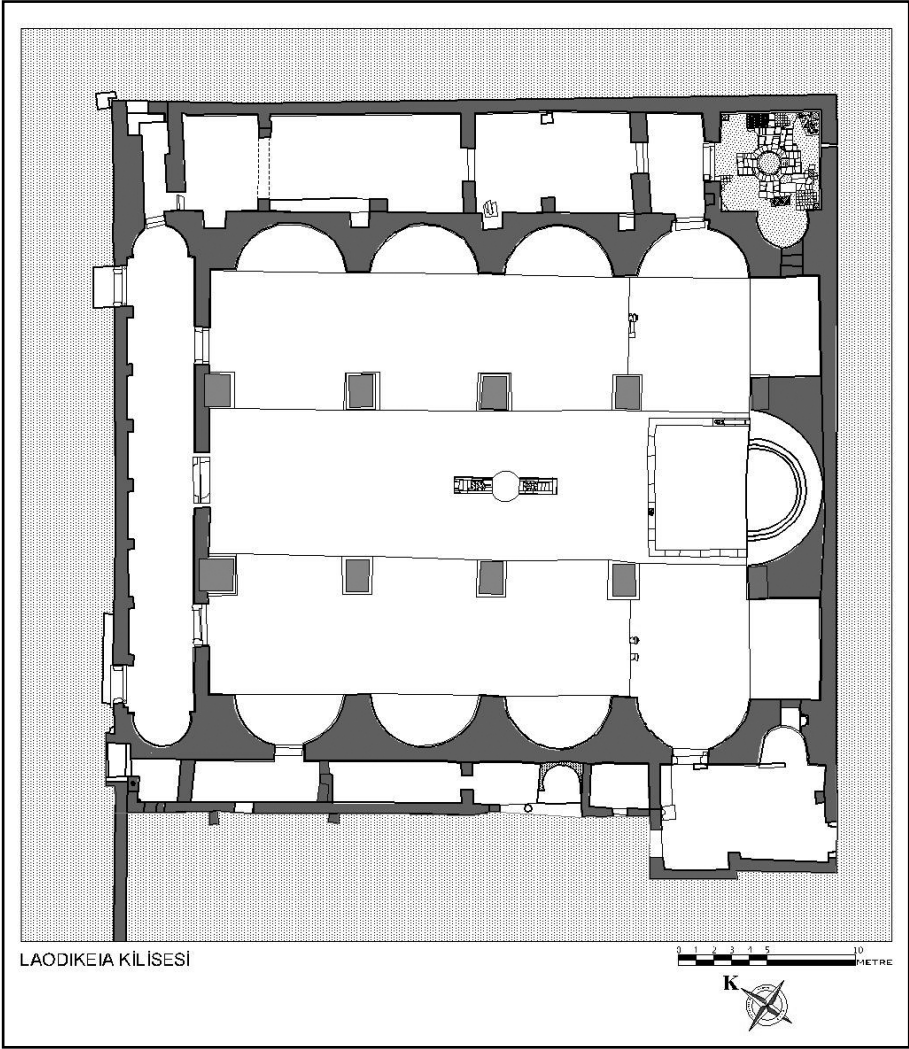
Resim 8: Stadyumda piste iniş basamakları



Resim 9: Laodikeia Kilisesi kazıları



Resim 10: Laodikeia Kilisesi Vaftizhanesi



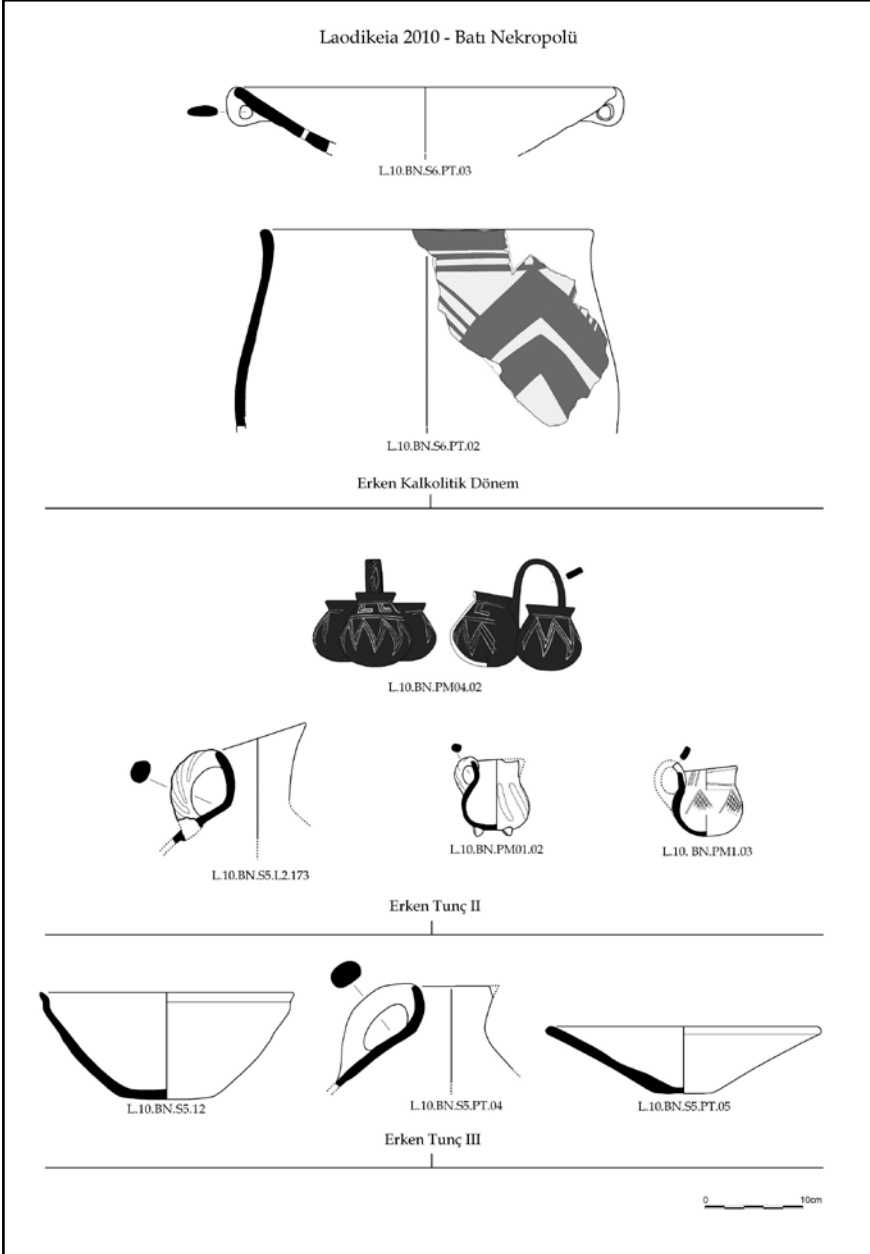
Resim 11: Laodikeia Kilisesi planı



Resim 12: Kuzey Tiyatrosu Kilisesi



Resim 13: Batı Nekropolü'nden pithos mezar



Resim 14: Batı Nekropolü seramik buluntularının kronolojik çizimi



Resim 15: Merkezî Kilise