

2006 YILI LAODİKEİA ANTİK KENTİ KAZILARI

Celâl ŞİMŞEK*

Laodikeia'da; 1 Haziran-18 Ekim 2006 tarihlerinde; Suriye Caddesi, Doğu Bizans Kapısı, Pithoslu Mekân, Ara Sokak, 13 O Sokak Kavşağı Sondajı, Güney Roma Villası, Merkezi Hamam, Kuzey Nekropolü ve Bozburun Kazısı olmak üzere 9 alanda çalışılmıştır¹.

1)- Suriye Caddesi Kazıları (Resim 1-4)

Suriye Caddesi kazıları, 2005 yılında dört yol kavşağında (*tetrapylon*) bırakılan alandan başlayarak, Doğu Bizans Kapısı'na kadar 90 m. açılmış ve cadde kapıyla birleştirilmiştir. Kazı çalışmalarında Suriye Caddesi'nin son kullanım aşaması olan, M.S. 7. yy. İmparator Focas (602-610) Dönemi depreminde tamamen yıkılmış hâli ortaya çıkarılmıştır. Ancak daha sonraki dönemlerde mimarî bloklarının bir kısmı hem taşınmış, hem de taş ocağı olarak kullanılarak tahrip edilmiştir. Kazı çalışmaları sonunda portiklerin gerisinde yer alan dükkânların ön duvarlarının yer yer 1.00-1.20 m. arasında değişen yüksekliklerinin ayakta kalabildiği tespit edilmiştir. *Tetrapylondan* itibaren Doğu Bizans Kapısı'na kadar; cadde genişliği 6.30m.den başlayıp, 7.70 m. ye kadar ulaşır. Bu bölümde tek basamakla caddeden yükselen güney portiğin genişliği 3.72-3.85 m. arasında, kuzey portiği ise 4.05-

* Prof. Dr. Celal ŞİMŞEK, PAÜ, FEF, Arkeoloji Bölümü, Kınıklı Kampusu, Denizli-TÜRKİYE; e-mail: csimsek@pau.edu.tr

1 Bakanlık Temsilcisi olarak, Denizli Müzesi'nden Müze Araştırmacısı Şaban KÖK görev yapmıştır.

Kazı Heyeti: Pamukkale Üniversitesi, Arkeoloji Bölümü'nden Doç. Dr. Celal Şimşek, Yard. Doç. Dr. Mustafa Büyükkolancı, Doç. Dr. Mehmet Meder. *Asistanlar:* M. Ayşem Tarhan, Mehmet Okunak, Bahadır Duman, Sedat Akyol, Zeliha Gider, Erim Konakçı, Barış Yener. *Restoratörler:* Uzm. Restorator Gülseren Dikilitaş, Drahşan Karamık, Yeliz Aslan. *Arkeologlar:* Mustafa Bilgin, Emel Dereboylu, Zerrin Kuzu, Ersin Erdemli, Mevlüt Koçan, Filiz Özdemir, Alicem Külcü, Rabia Kadioğlu, Zehra Ova, Cem Tutlu, Hüseyin Kıyak. *Öğrenciler:* Pamukkale Üniversitesi, İstanbul Üniversitesi, Atatürk Üniversitesi, Anadolu Üniversitesi, Adnan Menderes Üniversitesi, Selçuk Üniversitesi, Arkeoloji, Sanat Tarihi, Mimarlık, Restorasyon bölümlerinden öğrenciler kazıda görev almıştır.

Finans Kaynakları: Kültür ve Turizm Bakanlığı (DÖSİMM), Denizli Valiliği-İl Özel İdaresi, TÜBİTAK, Pamukkale Üniversitesi, Denizli Belediyesi, DEBA Holding A.Ş., Denizli Soroptomist Derneği, Modal, Denizli Elektrik Mühendisleri Odası, Modern Optik.

4.20 m. arasında değişmektedir. Caddenin iki yanında yer alan ve sundurma çatıları taşıyan portik galerileri, Doğu Bizans Kapısı'na kadar bir ayak, iki sütun sistemine göre inşa edilmiştir.

Caddede; *tetrapylon* kavşağından sonra ikinci bir ara sokak daha ortaya çıkarılmıştır. Böylece 2002 yılında batıdaki Stadyum Caddesi kavşağında yer alan İmparator Caracalla (211-217) Nymphaeum'undan itibaren Doğu Bizans Kapısı'na kadar toplamda cadde 360 m. açılmıştır². Hippodomik sistemde caddenin kuzey tarafında yedi ara sokak, güneyde ise, Merkezi Agora ve onun yanında başka bir büyük yapı kompleksi olması nedeniyle üç ara sokak ortaya çıkarılmıştır. Bu planda Suriye Caddesi'nin iki yanındaki adaların (insula) genişliği 42 m., derinliği ise 51 m. olarak tespit edilmiş olup ara sokak genişlikleri 4.70 m. dir. Kazılar sonunda güney portiğin, kuzey portiğe göre daha sağlam kalabildiği, kuzey portiğin ikinci kavşak noktasından itibaren çok tahrip edildiğini ve portik döşemelerinin tamamen kaldırıldığı, sadece cadde hizasında tabanın kullanıldığı ve tek sıra bloklarla yükseltilmiş bölümde galerinin korunabildiği görülmüştür. Bazı dükkân girişlerinin iki yanında postamentler, sütun parçaları, sütun başlıkları, yan yatırılmış arşitrav, friz gibi blokların yerleştirildikleri tespit edilmiştir. Bunlardan kuzey portik üzerinde dükkân girişi yanında yer alan sütun parçaları, başlık ve yine Korinth başlığı üzerine yerleştirilen oyun sistemleri ortaya çıkarılmıştır.

Tetrapylondan itibaren Doğu Bizans Kapısı'na kadar caddede yer alan yıkık hâldeki harçlı tuğlalar, bu bölümde normalde 3.80-3.85 m. civarında olan sütun yüksekliklerinin daha kısa olması sebebiyle sütun ve ayakların üst kısımlarının harçlı tuğla kemerlerle yükseltildiğini ve bunların üzerine de portiğin sundurma çatısını taşıyan ahşap hatılların yerleştiğini ortaya koymuştur. Yolda görülen bu harçlı tuğla yıkıntısının üzerindeki 10-15 cm. yüksekliğindeki harç tabakası ise, M.S. 494 depreminden sonra caddenin yıkılması, cadde ortasına iki yandan harçlı tuğlaların düşmesi ve bunun üzerine de belli bir harç tabakası atılarak tabanın düzgün kullanılma amacı ile yapıldığını gösterir. Portikler üzerindeki döşemeler büyük ölçüde tahrip edilmiştir. Ancak kuzey portik üzerinde bir iki noktada kalabilen *opus sectile* döşemeler, güney portik üzerinde daha fazla görülmektedir. Ayrıca *opus sectile* döşemelerin yanında, iki noktada tespit edilen mozaikler, bazı dükkân önlerinin farklı döşendiğini göstermektedir. Portikler üzerindeki

2 Bkz. C. Şimşek, 2003 Yılı Laodikeia Antik Kenti Kazısı, 26. KST I, 2005, 306-308; C. Şimşek, 2004 Yılı Laodikeia Antik Kenti Kazısı, 27. KST I, 2006, 419-420; C. Şimşek, 2005 Yılı Laodikeia Kazısı Çalışmaları, 28. KST I, 2007a, 459-461; C. Şimşek, *Laodikeia (Laodikeia ad Lycum)*, İstanbul, 2007b, 115-127, Res. 47a-s.

sütunlu galerilerde, devşirme olarak kullanılan sütun yüksekliklerine uygun olarak kaidelerin de ayarlandığı görülür. Cadde portikleri üzerinde yer alan sütun başlıklarının çoğunluğu devşirme Korinth ve kompozit olup bir kısmı da Erken Bizans Dönemine ait bozulmuş Dor başlığı şeklindedir. İkinci kavşakta, köşelere "L" şeklinde ayaklar yerleştirilerek kavşak düzenlemesi yapılmıştır. İkinci kavşağın hemen yanında, Doğu Bizans Kapısı tarafında, kuzey portikteki iki sütun kaidesi arası ile cadde üzerine taşan dikdörtgen şeklinde (3.21 x 1.60 m.) bir sokak çeşmesi açığa çıkarılmıştır. Cadde kazılarında mermerden yapılmış kabartma ve heykel parçalarıyla, başları, yazıt parçaları, pişmiş toprak kandiller, *pithos*, testi ve tabak parçaları, çatı kiremidi ve omurgaları, dükkânlarla ilişkili bronz terazi ve parçaları, gramlar, kilit parçaları, bronz pişirme tavaları, bronz ekmek damgası, kemer tokaları, kemik ve bronz saç iğneleri, bronz tıbbî aletler, cam minyatür *unguentarium*lar gibi çok çeşitli buluntular ele geçirilmiştir.

Ele geçirilen sikkeler, Suriye Caddesi'nin M.Ö. 2. yy.dan itibaren, M.S. 7. yy.ın ilk yarısına kadar kullanım aşamalarını ortaya çıkarmıştır. Caddede yapılan en önemli düzenleme İmparator Domitianus (81-96) Dönemindedir. Bu dönemde portikler Dorik cephe olarak yapılmıştır. Caddenin ana kanalizasyonu, Septimius Severus Çeşmesi'nden itibaren doğu tarafa akmaktadır. İki yanlarda yer alan ara sokakların kanalizasyonları caddedeki ana kanalizasyona bağlanmıştır. Bulunan M.Ö. 2. yy. sikkelerinden sonra Augustus (M.Ö. 27-M.S. 14) Dönemi, M.S. 2., 3., 4., 5., 6. ve İmparator Focas (602-610) dönemleri kronolojik olarak takip edilebilmektedir. Sikke buluntuları caddenin en yoğun kullanımının 4. yy.da olduğunu ortaya koymuştur. M.S. 494 yılında meydana gelen deprem ve bunun arkasından MS. 6. yy. kullanımı ikinci yoğunluğu ortaya koyar. Bu kullanım İmparator Focas (602-610) Dönemindeki büyük depreme kadar devam eder. Bundan sonra cadde terk edilerek taş ocağı olarak kullanılmıştır. Ortaya çıkarılan mevcut cadde düzenlemesi, 494 yılı depremi arkasından yapılmıştır.

II)- Doğu Bizans Kapısı (Resim 1-2, 4-6)

M.S. 395 yılında Roma İmparatoru I. Teodosius (378-395) ve Arcadius'un (395-408) Pers (Sasanî) tehdidine karşı aldığı karar doğrultusunda, Laodikeia antik kentinin de etrafı sur duvarıyla çevrilmiş ve Suriye Caddesi üzerine giriş kapılarından biri inşa edilmiştir. Bulunduğu yön doğrultusunda "Doğu Bizans Kapısı" olarak adlandırılan giriş kapısının her iki yanında kare planlı kuleler yer almaktadır. Bu inşada Roma İmparatorluk Dönemine ait mimarî bloklar devşirme

olarak kullanılmıştır. Burada yapılan çalışmalarla, yoğun mermer ve traverten bloklar açığa çıkmıştır. Bunların birçoğunun parçalanmış durumda olması ve üzerlerindeki keski izleri ile alanda ele geçirilen iki metal keski, alanın taş ocağı olarak kullanıldığını gösterir. Kazı sonunda Doğu Bizans Kapısı'nın iki girişe sahip olduğu tespit edilmiştir. Kuzeydeki giriş 1.90 m., ana giriş ise 2.90 m. genişliğindedir. Dar olan giriş yayalar için, ana giriş ise araba geçişlerine uygun olarak düzenlenmiştir. Her iki kenarı düzgün kesilmiş traverten bloklarla sınırlandırılmış olan sur duvarının giriş ile bağlantısının sağlandığı bölümlerde sağlamlığı artırmak amacıyla mermer arşitrav, friz, korniş ve duvar blokları kullanılmıştır. Eşik taşında görülen aşınmalar yoğun kullanımla ilgilidir. Kapının girişleri tamamen devşirme mermer bloklardan inşa edilmiş, dış sınırında yatay uzatılan arşitrav blokları iç kısma doğru çıkıntılı bırakılmış ve bunların üzerine lento ve söve işlevi verilen arşitrav blokları yerleştirilmiştir. Bu alandan çıkan birkaç traverten kemer bloğu, giriş kapısının üstünün Hierapolis Bizans kapılarında da olduğu gibi sağır kemerle kapatıldığını gösterir. Daha sonraki dönemde kuzeydeki giriş kısmının içinde kuzey portik üzerine bir duvar eklenmiş ve bu duvarın dış sınırına mermer blok yerleştirmiştir. Böylece giriş çıkış teke düşürülmüştür. Alandan çıkan sikkelerin M.S. 4. yy. ortası ile Erken 5. yy.a tarihlenmesi, sonraki düzenlemenin M.S. 494 yılı depreminin ardından yapıldığını göstermektedir. Suriye Caddesi'nin İmparator Domitianus (81-96) zamanında yapılan döşemeleri üzerine inşa edilen Doğu Bizans Kapısı'nın giriş kısmının güneyinde portik sütunlarının oturduğu zemin korunmuş olup Güney Kule ile cadde arasında kalan bu alan doldurularak bir nevi kaldırım işlevi görmüştür. Kuzeydeki bölümde ise portik döşemeleri daha sonraki dönemde kaldırılmış ve bu alan tamamen moloz ile doldurulmuştur. Burada yapılan çalışmalarda cadde seviyesinin altında, Kuzey Kule'nin iç kısmında açığa çıkarılan Roma evinin duvar kalıntılarına rastlanmıştır. Kuzeydoğu köşede yer alan bu duvar kalıntısının önünde, zemin seviyesinde bulunan fresk parçaları, bu düşüncemizi desteklemektedir. Roma evinin zemin seviyesinde doğu-batı yönünde uzatılan dört sıra boğumlu künkler, Erken Bizans Döneminde yapılmıştır. Kuzey Kule'nin güney duvarı ile cadde döşemeleri arasında kalan alandaki dolgu topraktan çıkarılan sikkelerin bir kısmı I. Constantinus (307-337) ile II. Theodosius (402-450) dönemleri arasına aittir. Sikke yoğunluğunun M.S. 4.-5. yy.a tarihlenmesi, bu dolgunun sözü edilen bu tarihler arasında kullanım görmüş bir ya da birkaç yapıya ait olduğunu ortaya koyar.

A)- *Güney Kule*: Güney Kule'nin dıştan dışa ölçüleri 7.75x8.95 m. olup kareye yakındır. Kulenin duvarları çift sıra bloktan inşa edilmiş ve araları küçük

traverten bloklarla doldurulmuştur. Kalabilen duvar yüksekliği 2.60-3.00 m. arasındadır. Duvarların inşasında düzgün kesilmiş devşirme traverten blokların yanı sıra, sağlam durumdaki mermer arşitrav, friz ve korniş blokları da kullanılmıştır. Güney Kule'nin girişi kuzeydoğu köşeden bir koridor ile verilmiştir. Kule'nin zemini sıkıştırılmış toprak tabakasından oluşmasına karşın, giriş koridorunun zemininde traverten bloklar kullanılmıştır. Güney Kule'de ilk seviyeden itibaren dolgu toprak tabakası ile karşılaşılması ve bunun içinden M.S. 1-3 yy.lara tarihlenen kırmızı astarlı seramikler ile M.S. 4.-7. yy.lara tarihlenen mutfak kaplarına ait parçalar çıkmıştır. Aynı seviyede çıkan Helenistik Döneme (M.Ö. 2.-1.yy.) ait siyah astarlı tabaklar, bunun farklı dönemlere ait malzemelerin karıştığı dolgu tabakası olduğunu kanıtlamaktadır.

B)- Kuzey Kule: Kuzey Kule'nin dıştan dışa ölçüleri 7.15x8.95 m. olup kareye yakın planlıdır. Kalabilen duvar yüksekliği 3.70 m. dir. 1.80 m. kalınlığındaki duvarları çift sıra düzgün kesilmiş büyük boyutlu traverten bloklardan inşa edilmiş, aralarına küçük boyutlu taşlar dolgu olarak yerleştirilmiştir. Güney Kule'nin kuzeybatı duvarı dibinden itibaren 0.70 m. genişliğinde sur duvarı üzerindeki düzeltme, girişin buradan yapıldığını göstermektedir. Kuzey Kule'de çalışmalarda ilk seviyeden itibaren, içinde traverten, taban tuğlası, çatı kiremidi, seramik, cam ve fresk parçalarının yer aldığı dolgu toprak tabakası ile karşılaşılmasıdır. Bu dolgudan çıkan seramiklerin bir kısmı M.S. 3. yy.a tarihlenen kırmızı astarlı, bir kısmı ise M.S. 4-6. yy.a tarihlenen kaba mutfak kaplarıdır. İmparator Caracalla sikkesi (198-217), bronz Attis heykelciği ve tondosuna haç motifi işlenmiş olan tabak parçası, M.S. 2. yy. ile M.S. 6. yy.lar arasında kullanım görmüş bir ya da birkaç yapının molozunun bu alana taşındığını göstermektedir. Ayrıca Kuzey Kule'nin iç kısmında yapılan çalışmalarda İmparatorluk Dönemine ait bir villanın duvar kalıntılarıyla karşılaşılmasıdır. Güney, kuzey ve batı duvarının bir kısmı korunabilmiş olan yapının doğu sınırı, Kule'nin doğu duvarının 0.24 m. içerisinde yer almaktadır. Kalıntılara göre odanın duvarları fresklidir. Güney ve batı duvarında korunabilen freskler, alt sınırı oluşturur. Buna göre duvar yüzeyi altta ve üstte yer alan sarı bant siyah ve beyaz çizgilerle sınırlandırılmış olup arada kalan kırmızı renkli geniş bant üzerine krem renkte saz bitkisi yaprakları şeklinde birbirine geçmiş, kesintisiz devam eden yaprak motifleri işlenmiştir. Bu, ana fonun altında yer alan sınırlandırıcı bordür kuşağıdır. Altta süpürgelik kısmında leylâk renk görülür. Kuzey duvarının kuzeydoğusunda 0.45x0.63 m. ölçülerinde bir niş açığa çıkmıştır. Zemini mermer kaplamalı nişin iki köşesine siyah bant yapılarak, üç cephesinin alt ve üstüne krem çizgili kırmızı çerçeve yapılarak, içi maviye boyanmıştır. Düşmüş olan beyaz

üzeri yeşil bitkisel bezekli fresk parçaları ise bu çerçevenin sınırlandırdığı alandaki süsleme ile ilişkilidir. Odaya giriş, kuzeybatı köşede yer alan tek kanatlı bir kapı ile sağlanmaktadır. Burada yer alan eşik taşının altında tuğla katkılı dolgu toprağın devam etmesi, bu düzenlemenin orijinal olmadığını göstermiştir. Bu nedenle de güneydoğu köşesinde yapılan sondajla zeminden 0.70 m. derinliğe inilerek ana toprağa ulaşılmıştır. Villanın son kullanım evresine ait olan zemin haricinde iki farklı tabakanın daha varlığı tespit edilmiştir. Bu alanda Helenistik Döneme (M.Ö. 2.-1. yy.) ait seramik parçalarına rastlanmıştır. Villanın ilk kullanımı Helenistik Döneme kadar inmektedir. Son kullanım evresine ait sıkıştırılmış toprak zemin üzerinde bulunan Erken İmparatorluk Dönemine ait kırmızı astarlı kap parçaları ve kandil parçası ile tokalaşma betimli altın yüzük, son kullanımın M.S. 1. yy. olduğunu gösterir. Arada yer alan ve yangın geçirdiği tespit edilen ikinci evrenin ise bu iki zaman dilimi arasındadır. Veriler Helenistik kökenli yapının M.Ö. 27 yılı depremiyle yangın geçirdiğini ortaya koyar. Bundan sonra kullanımın devam ettiği ve bu son kullanım evresinde, düz sıvalı olan yapının fresklerle süslendiğini ortaya koyar. Freskler, Pompei IV. stilinde M.S. 1. yy.ın ilk yarısında yapılmıştır. Yapının kullanımı M.S. 60 yılı depremde sona ermiştir. Kuzey Kule'nin güneydoğu köşesinde, M.S. 84-85 yıllarında inşa edilen Suriye Caddesi'nin orijinal portik seviyesinin altında yapıya ait odalardan birisinin duvar kalıntılarının açığa çıkması da bu düşüncemizi desteklemektedir.

C)- Bizans Nymphaeumu: Doğu Bizans Kapısı, Kuzey Kulesi'nin kuzey duvarına bitişik Nymphaeum yapısı açığa çıkarılmıştır. Yapının havuzunun bir bölümü ve ön cephe duvarlarının üzeri açılarak planı belirlenmiştir. Bizans Nymphaeumu'nun batı duvarı da sur duvarının dış kısmına yaslandırılmıştır. Nymphaeum'un doğuya bakan ön cephesinde 2.50 m. aralıklarla yerleştirilmiş üç niş yer almaktadır. 21.20x9.65 m. ölçülerinde olan yapı, 2.20 m. derinliğinde içte çift kademeli havuza sahiptir. Duvarlar çay taşları ve tuğla plâkalarla örülmüş, en üstte 0.70x0.70 m. tuğla kaplamalar yer alır. Duvarların içi tuğla katkılı harçlıdır. Havuzun zemini ise 0.47x0.47 m. tuğla plakalarla kaplanmıştır. Önde, güneydeki ilk nişin yanında 13.5 cm. çapında tahliye kanalı yer alır. Bu tahliye kanalının ağzı, mermer delikli bir süzgeç ile kapatılmıştır. Nymphaeum'un güneydoğu köşesinde havuzun üstüne çıkmayı sağlayan basamaklı bir bölüm yer alır. Nymphaeum M.S. 5. yy. başlarında yapılmış olup M.S. 7. yy. başında yaşanan deprem sonucu kentin terk edilmesine kadar kullanım görmüştür.

III)- 13-14P Plan Karesi Pithoslu Mekan Kazısı (Resim: 1, 4, 7-8)

Suriye Caddesi'nden kuzeye ayrılan sokak üzerinde 13P plan karesinde yapılan sondajda *pithosa* ait ağız kısmının ortaya çıkması nedeniyle bir açma yapılmıştır³. Çalışmanın amacı; *pithosu* ve bu *pithosun* yer aldığı mekân ya da mekânların kullanım amaçlarını ile evrelerini ortaya çıkarmaktır. Büyük çoğunluğu açığa çıkarılan 4 odanın duvar yüksekliği yer yer 0.80 ile 1.15 m. arasında olup, kalınlıkları ise 0.60-80 m. arasında değişmektedir.

I No.lu mekân kareye yakın dikdörtgen (4.40 x 6.25m.) planlıdır. Ortaya çıkarılan duvarlar traverten taşlardan örülmüş ve üzeri 3-5 cm. arasında kireç harç ile sıvanmıştır. Kuzey duvarında mekâna girişi sağlayan 0.96 m. lik bir kapı yer almaktadır. Ayrıca burada diğer duvarların aksine harçsız küçük boy taşlardan özensiz bir işçilikte yapılmış 2.15 m. ölçüsünde tuğla atkılı taşlardan yapılan bir bölüm daha yer alır. I. No.lu odanın batı duvarında küçük dere taşları ve kiremitlerden yapılmış küçük dikdörtgen bir bölüm ortaya çıkarılmıştır (2.38 x 2.20 m.). Bu bölüm, II. No.lu mekân olarak adlandırılmıştır. Duvar kalınlıkları 0.40 ile 0.50 m. arasındadır. Burası mekânın II. kullanım evresine aittir. Oda içerisinde taban tuğlası döşemeli bir seki ortaya çıkarılmıştır. Bu seki, batı duvarında yer alan kanal boşluğu ile ilişkilidir. Bu da II. kullanım evresinde, üretimle ilgili atık suların kanal vasıtasıyla batıdaki sokak kanalizasyonuna aktarıldığını gösterir. Bunun önüne tuğla set yapılarak atık havuzcuğu oluşturulmuştur. III No.lu odanın batı, güney ve doğu duvarları açığa çıkarılmış olup kuzey duvarı sınırı toprak altındadır. Bu odanın duvarları 3-5 cm. arasında altta kaba ve üstündeki ince sıva üzerine bitkisel bezemeli fresklidir. İnce sıva üzerine beyaz kireçli fonda dikine bölümlenmeler yapılarak kırmızı, yeşil, sarı ve gri renklerin fırçayla uygulandığı çiçek ve yaprak betimlerinden oluşan süslemeler yapılmıştır. III No.lu odaya ait tabanın, I No.lu oda içerisinde ortaya çıkarılan döşemelere benzer şekilde yan yerleştirilmiş tuğlalardan oluşturulan geometrik döşemeye sahip olduğu tespit edilmiştir. Dikdörtgen şeklindeki (8.32 x 6.42 m.) IV No.lu oda, *pithosun* bulunduğu I No.lu odanın batısındadır. Bu geniş mekânın güney duvarı toprak altındadır. Bu oda batıdaki sokak kapısıyla bağlantılı olup giriş çıkışı sağlayan ana geçiş konumundadır. IV No.lu mekân içerisinde doğu-batı yönünde, sokak kanalizasyonuna bağlanan ve üzeri tuğlalarla kapatılan kanal da bulunur. Sonuç olarak, 2006 yılı kazı çalışmalarında ortaya çıkarılan *pithoslu* mekânda, ele geçirilen sikkeler ve duvar fresklerinden de anlaşılacağı üzere 4. yy.da ev olarak

3 Bkz. Şimşek 2007b, 289-294, Res. 102a-f.

kullanılmıştır. Daha sonra 5. yy.ın ikinci yarısı ile 6. yy.ın başlarına kadar ise üretim atölyesi olarak farklı bir işlev almıştır. Ele geçirilen geometrik tuğla taban döşemeleri, *pithoslar*, testiler, atık havuzcuğu ve kanal sistemleri bu üretimlerle ilişkilidir. Olasılıkla burada ikinci kullanımda sıvıyla ilgili üretim yapılmıştır.

D)- Suriye Caddesi'nden Kuzeye Giden Ara Sokak (Resim: 1, 4, 7)

Suriye Caddesi'nden Kuzey Tiyatrosu'na doğru uzanan ara sokağın bir kısmı *Pithoslu Mekân* kazısıyla ilişkili olarak açılmıştır. Sokağın doğu tarafında kaldırım olup güneye eğimli travertenden yapılmış taban döşemeleri açığa çıkarılmıştır. Kuzeye uzanan ara sokak üzerinde ele geçirilen en erken tarihli sikke II. Constantius (337-348), en geçi ise Focas (602-610) Dönemine aittir.

IV)- Sokak Kavşağı Sondajları (13 O Sondajı) (Resim: 1, 4, 7, 9)

Hippodomik kent düzenlemesinde insulaların (adalar) ölçülerini öğrenmeye yönelik 13-O plan karesinde bir sondaj yapılmıştır. Yapılan çalışmalar sonucunda hem kentin insula (ada) ölçüleri, hem de yeni bir sokak su dağıtım sistemi ortaya çıkarılmıştır⁴. Sokak su dağıtım sistemi, sokak kavşağının güneybatı köşesinde yer alır ve devşirme bloklardan kare planlı (0.84x0.90 m.) yapılmıştır. Ortasında çapı 22 cm. olan pişmiş toprak ana künk yer almaktadır. Bunun batısında 3, doğusunda kuzeyinde ve güneyinde ise 2'şer adet künk tespit edilmiştir. Sokak terminaline bağlanan güneyde ve batıda ikişer adet boru hattı görülebilmekte olup, bunlar Erken Bizans Döneminde yaygın boğumlu tiptedir. Bu sisteme ait dikdörtgen şeklinde ve travertenden yapılmış, su dağıtımını sağlayan üçlü boru bağlantı sistemi de ele geçirilmiştir. Bu bağlantı sisteminin ön kısmında 3 adet dikdörtgen şeklinde açıklık yapılarak 3 bölmeye ayrılmış olup her bölmenin altında dağıtım künklerinin bağlanacağı yuvarlak geçki bölümü yer alır. Buna benzer parçalar hâlinde biri mermerden, diğeri travertenden yapılmış iki boru bağlantı sistemi daha ele geçirilmiştir. Orijinalde sokak dağıtım terminalinde bu bağlantı sistemleri ortada yer alan ana su borusunun dört tarafına sıralanmıştır. Bunların üstünde ise bir kapak olmalıdır. Buna göre sokak su dağıtım terminaline ortalama 12 pişmiş toprak boruyla su hattı bağlanmıştır. Sondaj çalışmaları insula (ada) derinliklerinin de tespit edilmesini sağlamış ve sokak kavşağının dönüş köşeleri ortaya çıkarılmıştır. Böylece 4.75 m. genişliğinde olan sokağın dört yönlü kavşak

4 Bkz. Şimşek 2007b, 80-82, Res. 32ab, 33ab.

noktası netleşmiş olup ızgara sisteminde insulaların 42x51 m. olduğu tespit edilmiştir. Burada taban üzerinde ele geçen Heraclius (610-641) sikkesi alanın terk edilmezden önce en son kullanım tarihini verir. Sokak terminali M.S. 494 yılı depremi arkasından yapılarak, 7. yy.ın ilk çeyreğindeki büyük depreme kadar kullanılmıştır.

VI)- Mozaikli Güney Roma Villası (Resim: 10-11)

Villa, kentın güneybatısından geçen TCDDY hattının 30 m. kuzeyinde, 22 S plan karesinde yer alır. Burada bir kaçak kazı ihbarı sonunda çalışmalar başlatılmıştır⁵. Kazılarla villanın doğu-batı yönünde 24.23 m., kuzeydoğu-güneybatı yönünde 27.80 m. ve toplamda ise 674 m² lik kısmı ortaya çıkarılmıştır. Uzun yıllar tarlanın traktörle sürülmesi ve tefsiye nedeniyle, yer yer 40-60 cm. duvarları kalabilmiştir. Ayrıca mozaiklerin üzerinde pulluk izleri görülebilmektedir. Çalışmalarda; dikdörtgen şeklindeki büyük taban mozaikli kısım (*atrium*-iç avlu) (14.96x8.60 m. mozaik), onun ilerisindeki apsisli (apsis r.3.47 m.) havuz (8.25x8.25 m.), büyük taban mozaikli mekânın sağında beş, solunda ise iki oda olmak üzere toplamda 9 mekân açığa çıkarılmıştır. Ayrıca güneydoğudaki oda da mozaiklidir (mozaik ebadı: 4.32x4.57 m.).

Dikdörtgen şeklindeki *atrium* (iç avlu) mozaiklerinin kuzey kısmı sağlam olmasına rağmen, ortadaki balık figürlerinin bulunduğu küçük çerçeveli alanın yaklaşık 2/3sini içine alan bölümüyle birlikte güney kısmı tahrip edilmiştir. Mozaikler tamamen taş *tesseralar*dan yapılmıştır. Ana fon sarı olup dikdörtgen dış çerçeve içine yapılan geometrik süslemelerle, ortada yer alan küçük iç çerçeve içindeki balık figürlerinden oluşur. Dış çerçeve içindeki geometrik süslemelerde sarı, beyaz ve koyu gri, iç çerçeve içindeki balık figürleri ve fonda ise sarı, gri, koyu gri, beyaz ve kırmızı renkli *tesseralar* kullanılmıştır. Dış çerçeve ile içteki balık figürlü çerçeve arasına; dar bölümler olan kuzey ve güneyde ikişer, geniş olan doğu ve batı bölümlerine ise beşer sıra olan ve çapları 93.5 cm.-96 cm. arasında değişen çemberler yapılmıştır. Orta bölümde kuzey yandan 3.22 m. içte yer alan olasılıkla kareye yakın bir çerçeve içinde yunus balıklarının yer aldığı figürlü süslemeler bulunur. Ana merkezdeki süs kuşağı dıştan dışa 1.90x2.32 m. olabileceği düşünülmektedir. Kalabilen uzunluğu ise 1.50 m. dir. Yunus balığı figürlerinin yer aldığı panoda *tesseralar* 1.4x0.8 cm. ile 1x1 cm.ye düşmüştür.

5 Bkz. Şimşek 2007b, 252-258, Res. 87a-f.

Çerçeve içinde sadece kuzey köşede sağlam kalabilen tek balık, batısında bir kuyruk, doğu kısmında balık gövdesi ve sorguçlar görülebilmekte olup, diğer bölümler tahribata uğramıştır. Kuzey köşedeki sağlam kalan balık ve diğer balığın kuyruk kısmı göz önüne alındığında, her köşede ikişer olmak üzere toplamda 8 balık çerçeve içine yerleştirilmiştir. Ayrıca ortada bir figür olabilir.

1 No.lu Apsisli Mekân, *atriumun* sonunda olup havuz olarak kullanılmıştır. Bu mekânın duvarları birbirinin devamı şeklinde dörder köşe yaparak, kuzeye ve güneye doğru açılmıştır. Mekânın doğusunda yarı çapı 3.47 m. olan apsis yer almaktadır. Havuzun taban döşemeleri genelde 80x82 cm. ebadında pişmiş toprak tuğlalarla kaplanmıştır. Mozaikli bölümden bu mekâna geçişte kod farkı olup tabandan 33.5cm. üstte mekâna girişi sağlayan 22cm. genişlikte traverten basamak tespit edilmiştir. Havuzun duvarlarında sağlam kalabilmiş kalın sıvalar bulunmaktadır. Havuzun üstü ise kubbeli olmalıdır.

Dikdörtgen şeklindeki (7.25x4.66 m.) 2 No.lu Mekân, Mekân 1'in güneybatısında yer alır. Girişi kuzeyden olup kapı eşik taşı yoğun kullanımdan aşınmıştır. Mekân 2'nin tabanında 4.32x4.57 m.lik kısmı sağlam kalabilmiş ve küçük *tesseralardan* yapılmış iç içe üç band çerçevenin içinde yer alan mozaik süsleme bulunur. Duvar kenarlarındaki *tesseralar* sarı renklidir. Sonra içte ve dışta tek sıra beyaz *tesseraların* bulunduğu iç içe üç sıra koyu gri, sarı ve koyu gri bant çerçeve içinde süslemeler yapılmıştır. Beyaz, açık gri ve koyu gri renklerin değişimli olarak yapıldığı kareler, bunların köşelerinde koyu gri üçgenler ve çaprazlarında iki koyu gri üçgenin birleşmesinden oluşan kum saatleri ile ortada yapılan dört yapraklı koyu gri rozetlerin bulunduğu süslemelerden meydana gelmiştir. Mekânın bir kısmında mozaik yoktur. Mekânın kuzey duvarı dibindeki traverten taşlar mozaik sınırlandırmıştır. Bu mekânın iki bölüm halinde kullanılmış olabileceğini göstermektedir. Mekânın doğu duvarından 20cm. ayrılmış hâlde ve duvara paralel 1.80 m. uzanan bölümde olasılıkla ısıtma sistemiyle ilgili mermer plâkalar tespit edilmiştir. Mekân 2'nin girişinin kuzeyinde biri daha sağlam kalabilmiş toplamda iki adet küçük apsis şeklinde niş ortaya çıkarılmıştır. Bu nişlerin içinde de bir kısmı sağlam kalabilmiş mozaik taban görülmüş ve bu alanda çok miktarda ele geçirilen cam cürufları ile mozaik üzerindeki yanık izleri bu nişlerin, sonraki kullanımlarda ocak olarak kullanıldığını düşündürmektedir. Ayrıca mekânın doğu duvarının arkasında 1.62 m. uzunluğunda, ölçüleri 26-57cm. arasında değişen pişmiş toprak künklerden oluşan su kanalı ortaya çıkarılmıştır. Doğu duvarı boyunca uzanan bu künk sırası büyük olasılıkla Mekân 1'e su sağlamıştır.

4 No.lu Mekân (2.16x2.13m.) mahzen ya da sarniç olarak düşünülebilir. 5 No.lu Mekân, Mekân 1'in kuzey bitişiğinde yer alır ve girişi güneybatıdadır. Bu odanın ortaya çıkarılan taban döşemeleri 62x50 cm., 57x52 cm. ve 23x20 cm. gibi değişik boyutlarda tuğladan yapılmıştır. Bu tabanın tahribat gören kısımlarına sonraki kullanımlarda küçük boyutlarda mermer ve tuğla parçaların eklendiği tespit edilmiştir. Mekân 5'in içinde, mekânın kuzeybatı duvarından 3.30 m. doğuda olasılıkla ikinci kullanıma ait yarım daire şeklinde bir ocak ortaya çıkarılmıştır. Ayrıca bu mekânda 11 adet kurşun mühür bulunmuştur. 6 No.lu Mekân, Mekân 5'in bitişiğinden kuzeybatıya doğru uzanmaktadır. Odanın ortaya çıkarılan bir kısmı sağlam kalabilmiş tabanının Mekân 5'le aynı tuğla taban döşemesine sahip olması ve bu iki odayı ayıran duvar kalıntısının altında da taban döşemesinin devam etmesi, bu duvarın sonraki kullanımlarda eklendiğini ve tek büyük bir odadan iki küçük mekân oluşturulduğunu göstermektedir. 7 No.lu Mekân, Mekân 2'nin güneyinde yer alır ve kuzey girişinde mermer eşik taşı bulunmaktadır. Batı duvarı içinde mekânın ısıtma sistemiyle ilgili tuğladan yapılmış üstü kemerli geçişi olan bir külhan ortaya çıkarılmıştır. Bunun hemen altındaki sert tabaka üzerindeki yanık izleri ile hipostiller bulunmuştur. Bu alandaki çalışmalar sırasında ele geçirilen çok sayıdaki pişmiş toprak duvar çivileri, amphora parçaları ve mekânın tabanının 1.73 m. derinde olması bu mekânın, içinde büyük olasılıkla sıvı maddelerin saklandığı bir mahzen olduğunu düşündürmektedir. Ele geçirilen mermer plâkalar ise odanın duvar kaplamalarına aittir. 8 No.lu Mekân, Mekân 3 ve Mekân 7 odalarıyla ortak duvarlara sahiptir.

Güney Roma Villası'nda ele geçirilen sikkeler, villanın M.S. 3. yy.da yapıldığını ve yoğun olarak M.S. 4.yy. da kullanım gördüğünü ortaya koymuştur. Villa, 4. yy.ın ikinci yarısı ile 5.yy.ın ilk çeyreğinde kesintisiz olarak iskân edilmiştir. Villanın, hemen hemen her yerinde bulunan yoğun miktardaki cam cürüfları, bazı bölümlerinin cam atölyesi olarak kullanıldığını düşündürmektedir. Kurşun mühürler de villa sahibinin ticarete yönelik bir faaliyet içinde olduğunu göstermektedir. Bunun yanı sıra 7 No.lu Mekân'da bulunan çok sayıdaki amphora parçaları burada zeytinyağı ya da şarabın üretildiğini gösterir. Güney Roma Villası antik kentin ana merkezinin hemen güney dışında, Asopos'un (Gümüşçay-Goncalı Deresi) suladığı verimli tarım arazisine hâkim bir konumdadır. Villa sahibi M.S. 4. ve 5. yy.ın ilk çeyreğinde bu arazileri işlemenin yanı sıra, değişik üretimler yaparak bunları Laodikeia'da satmış olmalıdır. Ele geçirilen şehir sikkeleri komşu kentlere de satışın yapıldığını göstermektedir. Bu yönüyle villa değişik amaçlara göre planlanmış tarımsal ve sanayi üretimine yönelik kompleks bir yapıdır.

VII)- Kuzey ve Kuzeydoğu Nekropolü Kazısı (Resim: 12-13)

Kuzeydoğu Nekropolü'nde yapılan çalışmaların amacı, 1990 yılında Goncalı Köyü yolu çalışmalarında tahrip edilen ve yol kesitinde askıda kalan birçok mezarın kurtarılması ve kentin ölü gömme âdetleri ile mezar tiplerini tespit etmektir⁶. Kadastral sit paftası 301 No.lu parselin üzerinde ve Goncalı Köyü yoluna bakan cephesinde tahribata uğramış olan 30 adet mezarın tespiti için kazı ve temizlik çalışmaları yapılmıştır⁷. Bunlar; 2 adet tonozlu mezar, 3 adet örgü tekne mezar, 1 adet traverten yazıtlı tekne ve 24 adet kiremit çatma mezardır.

Kuzeydoğu Nekropolü'nde tespit edilen tonozlu mezarın girişi doğuya bakmakta (L.06.KDN.M01) olup çay taşı ve traverten bloklardan kireç harçlı yapılmıştır. Mezarın önünde yapılan kazı çalışmaları sonucunda, girişin ön kısmında 3 basamak tespit edilmiştir. Mezar odası içerisine doğu yöndeki dikdörtgen çerçeveli kapı girişinden üç basamakla inilerek, tonozlu mezarın merdiven bitişinden itibaren doğu-batı yönündeki dikdörtgen dolaşım alanına inilir. Mezar dolaşım alanının sağında ve solunda ikişer adet ince traverten taşlardan örülmüş doğu-batı yönlü tekneler yer alır. Ayrıca mezar odasının arka duvarı önünde de kuzey-güney yönlü duvar boyunca uzanan ve ortadan bölünen iki tekne daha bulunur. Orijinalde tekneler mezar duvarları boyunca çıkıntılı setlerin üzerine oturtulan düz kapak taşlarıyla kapatılmıştır. Toplamda 6 örgü tekneli mezarın arka duvarı ortasında zeminden 1.04 m. yükseklikte olan üzeri beşik çatmalı iki niş bulunur. Tonoz üzerinde girişin sağında ve solunda havalandırma amaçlı 12cm. çapında birer adet pişmiş toprak künk yerleştirilmiştir. Mezar hediyeleri düzensiz bir biçimde her noktada bulunmuş, diğer taraftan iskeletlere ait kemikler ise kuzey köşeye istiflenmiş hâlde ele geçirilmiştir. Bulunan sikkelerin ışığında mezarın M.Ö. 3.yy.dan, M.S. 7.yy.a kadar sürekli kullanım gördüğü anlaşılmıştır. Mermerden yapılmış Grekçe yazıtlı 1 mezar steli, 103 sikke, 33 *unguentarium* parçası, 3 cam *unguentarium*, 19 pişmiş toprak kandil, 4 testicik, kemik ve bronzdan yapılmış süs objeleri ile birlikte toplam 189 adet buluntu ele geçirilmiştir. Bu buluntuların stil özellikleri de mezarın uzun süre kullanıldığını göstermektedir.

Kuzey Nekropolü'nde kazılan kiremit çatma mezarlar içinde M.Ö. 4. yy.dan, M.S. 2. yy.a kadar buluntu veren örnekler yoğun olarak ortaya çıkarılmıştır. Bunlar dikdörtgen kiremitlerin çatılmasıyla oluşturulmuş ve kısa uçları da birer

6 Bkz. Şimşek 2007a, 467-468; Şimşek 2007b, 299-325, Res. 104-123.

7 Kazısı yapılan mezarlara L.06.KDN.M01- L.06.KDN.M30 arasında numara verilmiştir.

kiremitle kapatılmıştır. Taban kısımlarına ya kiremit yerleştirilmiş ya da direkt sıkıştırılmış zemin üzerine ölü yerleştirilerek, hediyeleri konduktan sonra kiremitler çatılmıştır. Bu mezarların uzunluğu 0.90-1.75m., genişliği 0.50-0.60 m., yüksekliği ise 0.40-0.50 m. arasındadır. Alan dar olduğu için mezarın yan kısımlarına da hediyeleri bırakılmıştır. Ölü hediyeleri içinde yoğunluğu pişmiş toprak ve cam *unguentarium*lar oluşturur. Bunun yanında ölü yemeğiyle ilgili kapaklı pişirme çömlekleri, kandiller, *strigilis*ler, saç tokaları, kolyeler, aynalar, küpeler gibi mezar hediyeleri de ele geçirilmiştir. Kazı çalışmalarında iskeletlerin ağızlarında, ruhun öbür dünyaya ulaşması için geçilmesi gereken, Akheron bataklık suları kayıkçısı Kharon'a verilmek üzere bırakılmış olan imparatorluk sikkeleri bulunmuştur. Kiremit çatma mezarlara bazı durumlarda birden fazla gömme yapılmıştır. Örgü tekne mezarın uzunluğu 1.90-2.35m., genişliği 0.50-60 m. ve yükseklikleri 0.50-0.80 m. arasındadır. Bunlar traverten ya da fosil bloklardan yapılmış olup üzerleri düz kapak taşlıdır. Bunlarda iskeletler dorsal bulunmuş olup genelinde çoklu gömmeler tespit edilmiştir. Genel olarak ölü hediyeleri tonozlu ve kiremit çatma mezarlarla benzerdir. Bu mezarlar da Helenistik ve Roma İmparatorluk Dönemlerinde kullanılmıştır.

VIII)- Bozburun Köyü Kurtarma Kazısı (Resim: 14)

Kentin güneyinde Bozburun Köyü'nde gerçekleştirilen kanalizasyon çalışmaları sırasında bir duvar kalıntısına rastlanmıştır. Bu alanda yapının planını çıkarmaya yönelik çalışmada, kepçeyle yıkılan batı duvarından, doğu-kuzey ve güney istikametine doğru açma yapılmıştır. Çalışma sonunda yapının batı, güney ve kuzey duvarlarının bir kısmı açığa çıkarılmıştır. Güney ve kuzey duvarlar devam ettiği için bunları kesen doğu duvarı tespit edilememiş ve dikdörtgen şeklinde bir mekân olduğu anlaşılabilmiştir. Duvarlar çay taşı ve moloz taşlardan örülerek yoğun harçla birbirlerine tutturulmuştur. Kazılabilen kuzey duvarının uzunluğu 3.96 m., güney duvarı ise 8.75 m. uzanmaktadır. Güney duvarı önünde, 70x40cm. ebadında koyu mavi, krem ve kiremit rengi kullanılarak yapılmış, örgü motifli tahribat görmüş taban mozaiğine rastlanmıştır. Mekân içerisinde yapılan çalışmalarda yoğun miktarda 28x29 cm. ebadında tuğlalar ile kırılmış çatı kiremitleri açığa çıkarılmıştır. Yapının ne amaçlı kullanıldığı tespit edilememekle birlikte olasılıkla bir mezar kompleksidir.

V)- Merkezi Hamam Kazısı (Resim: 1, 3-4, 15)

Mustafa BÜYÜKKOLANCI

Laodikeia'da Merkezî Agora'nın güneyinde yer alan ve "Merkezî Hamam" olarak tanımlanan yapı, 80x50 m. lik (4000 m²) kapalı alanı kapsar⁸. Genel planı kuzey-güney yönünde yan yana dizilmiş 4 salon ve bunları kuzeyde sınırlayan apsizli bir uzun salondan oluşur. 2006 yılında hamamın *tepidarium*, *tepidarium* ile ikinci *frigidarium* arasındaki geçiş odası, ikinci *frigidarium* ve ikinci *apodyterium* bölümlerinde çalışılmıştır.

1) *Tepidarium* kazıları: *Caldariumun* bitişiğinde (batısında) yer alan (11.00x27.00 m.) bu salon, 2006 yılı kazılarının odağını oluşturmuştur. Burada toplam 3.00 m. lik dolgunun kazısı yapılmıştır. Kazısı yapılan dolguda *caldariumda* olduğu gibi genellikle tuğla parçaları ve harçtan oluşan tonoz örtüsüne ait kalıntılar ve duvarlardan düşmüş traverten bloklar bulunmuş ve bunlar salonun dışına taşınmıştır. *Tepidarium*, *caldariumun* aksine oldukça sade bir plana sahiptir. Doğusundaki *caldariuma* ve batısındaki *frigidariuma* açılan üçer kapısı varken bunlardan batıdaki *frigidariuma* açılan kapılardan ikisi sonradan iptal edilmiş ve duvarla kapatılmıştır. Salonun kuzey duvarında ikinci *frigidarium* ile bağlantıyı sağlayan geçit ve bu geçidin içine yerleştirilmiş çifte kapı yer alır. Benzer planlı bir geçit de *tepidariumla*, *frigidarium* arasında bulunmuştur. Burada da çiftli iki kapı bulunmuştur. Batıdaki kapıların lentoları *in situ* kalabilmişken, doğuda *tepidariuma* bakan kapıların lentoları sökülmüş durumdadır. *Tepidarium* duvarlarında da ısıtma sistemi ve bunların üzerindeki mermer kaplamaları sabitleyen madenî kenetlerin delikleri görülebilmektedir. Benzer delikler kapıların lento ve sövelerinde de görülür. Bunlar büyük olasılıkla buradaki sıcak havanın dışarı çıkmasını önlemek için yapılan deri perdeleri taşımak için yapılmıştır.

2) *Geçiş odası*: *Tepidariumun* tam kuzeyinde yer alan bu bölüm ana yapıya sonradan ikinci *frigidarium* ve ikinci *apodyteriumla* beraber eklenmiştir. Apsiz havuzu ile *tepidarium* arasında kuzey-güney yönünde uzanan mekânın (10.40x4.70 m.) geçiş bölümü olarak adlandırılmasının nedeni, kuzeybatı kısmında ve güneyinde yer alan oldukça sağlam kalabilmiş geçit ve bunların içindeki çifte kapılardır.

8 Bkz. M. Büyükkolancı, Laodikeia ve Hierapolis Hamamlarının Kazı Sonuçlarına Göre İki Kentin Son Dönemleri, *Uluslararası Denizli ve Çevresi Tarih ve Kültür Sempozyumu*, Isparta, 2007, 51-56, Çiz. 1-3, Res. 1-7; Şimşek 2005 (içinde M. Büyükkolancı), 311-312; Şimşek 2006 (içinde M. Büyükkolancı), 427-428; Şimşek 2007a (içinde M. Büyükkolancı), 469-472; Şimşek 2007b, 178-186, Res. 65a-i.

Tepidariuma açılan geçişin toplam genişliği 2.25 m. dir. Bu geçiş 3.15 m. kalınlıkta bir duvar içine yerleştirilmiştir. Geçişin iki yüzündeki sağlam kalabilmiş, kapı lentoları ortadaki çifte söveler üzerine basmaktadır. Bu sövelerin kalınlığı 29 cm., derinliği ise 47 cm. dir. Yanlardaki ince sövelerden biri *in situ*, diğer üçünden ise birkaç parça kalabilmiştir. Bunların da kalınlığı 18 cm. dir. Batı girişi diğerine göre daha harap durumdadır. Lentolar birkaç parçaya ayrılmış olmasına karşın, yerinde durmaktadır. Ortadaki çiftli sövelerin kalınlığı 40 cm., derinliği 55 cm. dir. 15 cm. kalınlıktaki kuzey ince söve birkaç parça hâlindeyken restore edilmiştir.

3) *İkinci frigidarium havuzu (apsis) ve çevresinin kazıları*: Kazılar öncesi bu apsisli bölüm bazilika olarak tanımlanıyordu. Ancak apsisin tam merkezde yer alması ve yapılan kazılar, hamam ile agora arasındaki bu bölümün birlikte düşünülmesi gerektiğini ortaya çıkarmıştır. 2005 yılında yapılan kazılarda apsis tabanına ulaşılmış ve burasının mermer kaplamalı bir havuz tabanı olduğu anlaşılmıştır. Ayrıca apsis duvarının merkezinde geniş bir nişin taban kısmı kalabilmiştir. Tabana ait üç mermer bloktan ikisi *in situ*dur. Diğer taraftan apsis içindeki havuza kaide altından boşaltım yapan küçük bir şelâlenin varlığı kanıtlanmıştır. *Frigidarium*larda apsis içindeki havuz ve nişlere, birçok hamam kompleksinde ve özellikle Perge Güney Hamamı'nda rastlıyoruz.

2006 yılında apsisli havuzun güneyi ve batısında kazılar yapılmış ve taban seviyesinin yaklaşık 1.00 m. üstüne kadar inilmiştir. Bu kısımda özellikle uzun salonun güneydoğu köşesinde yer alan taşıyıcı ayak çevresinde yapılan kazılarda ilginç sonuçlar alınmıştır. Öncelikle bu ayağın diğer 7 ayak gibi orijinal hamam yapısına sonradan eklendiği ve tamamen ikinci *frigidarium* ve *apodyterium* üzerini örten çatı sistemini taşıdığı anlaşılmaktadır. Bu ayağın batısında orijinal hamam yapısının *tepidarium* ve *frigidarium* bölümlerini kuzeyden sınırlayan duvarları bulunmuştur. Bu duvarlar önce dıştan nişlerle hareketlendirilmiş ve üst kısımları çift sıra tuğla kemerlerle kapatılmıştır. İki kemer arasında olasılıkla heykel için yarım daire küçük niş de vardır. Hamamın kuzey duvarı üzerinde yer alan kemerli nişler, buraya yeni bölüm eklenince fonksiyonlarını kaybetmiş olmalı ki önleri moloz taş ve harç kullanılarak kapatılmıştır.

4) *İkinci apodyterium kazıları*: Burası hamam kompleksinin kuzeybatı köşesidir. Burada uzun salonun batı kısmında agoranın güney-batı köşesindeki portişe açılan kapı, 2002 yılında yapılan kazılarda ortaya çıkarılarak restore edilmiştir. 2006 yılında 15.00x18.00 m. lik alanda yapılan kazılarda önceden *apodyterium* olabileceği yönündeki düşüncemiz doğrulanmıştır. Kuzey duvarındaki kapı ve

ayaklar arasındaki nişlerin soyunup-giyinme yerleri olabileceği anlaşılmıştır. Burada da yaklaşık 3.00 m. lik dolgu temizlenmiş ve altta taban üzerinde 0.40 m. lik yanık ve küllü toprak bulunmuştur. Kazılan bölümde herhangi bir tabakalanma izlenmemiş, ancak yoğun harç ve tuğla kalıntıları ile ayaklara ait mermer ve traverten bloklar ele geçirilmiştir.

Laodikeia Merkezî Hamamı öncelikle yan yana dizilmiş kuzey-güney yönünde uzanan dört mekân ve batısında *palaestra* bölümünden oluşan sıralı hamam şeklinde planlanmış ve inşa edilmiştir. Zaman içinde bunların kuzeyine doğu-batı yönünde yeni (ikinci) *apodyterium* ve *frigidarium* eklenmiş ve hamam kendine has bölgesel özellikler yansıtan bir plana sahip olmuştur. Merkezî Hamam'da 4 yıldan beri devam eden kazılarda ortaya çıkan en çarpıcı sonuç, bu yapının M.S. 494 depreminden sonra hamam olarak kullanılmamasıdır. Bu nedenle, yaklaşık 4.50 m. kazılan *caldarium* ve *tepidarium*da tabakalaşma ile karşılaşmamıştır. 2005 yılında kazısı tamamlanan *caldarium*, 2006 yılında tabanına yaklaşılan *tepidarium*, ikinci *frigidarium* ve *apodyterium*da değişmeyen tabakalaşma şu şekildedir: Orijinal tabanlar üzerinde 040-050 m. lik bol yanık ve kül içeren dolgu. Bunun üzerinde yoğun olarak taş, tuğla ve harç içeren yaklaşık 3.00 m. lik duvar ve tonoz kalıntılarından oluşan yıkıntı. Daha üstte yine yer yer yanık toprak ve kül içeren ince ve parçalı tabakalar yer alır. Kazılar sırasında bulunan az sayıdaki sikkeler içinde 7. yüzyıldan daha geç sikke veya seramik parçasına rastlanmamıştır. Genellikle buluntular ikinci kez duvarlarda kullanılmış heykel ve kabartma parçalarıdır.



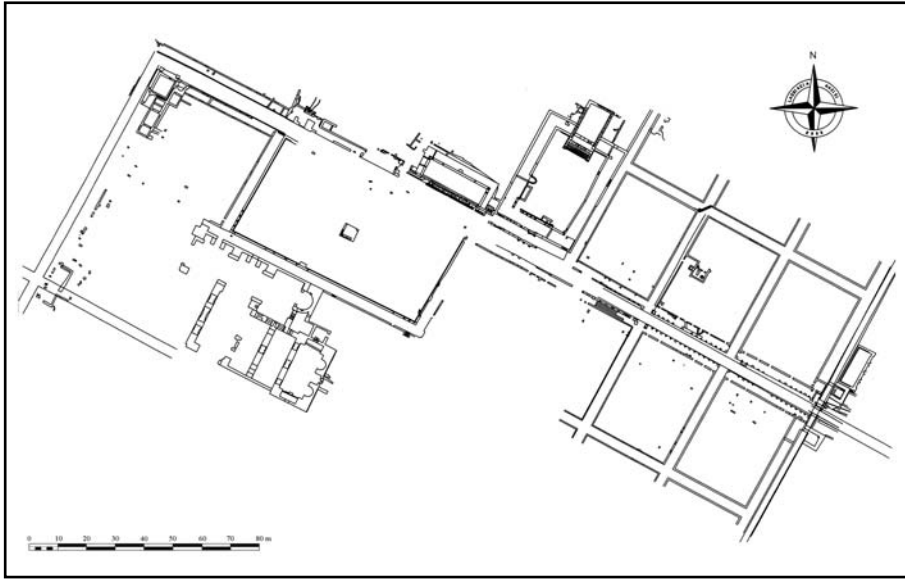
Resim 1: Kazı alanlarının genel hava fotoğrafı (Suriye Caddesi, Doğu Bizans Kapısı, Pithoslu Mekân, Ara Sokaklar, Merkezi Hamam, Merkezi Agora, Tapınak A, A Nymphaeum, Doğu Bizans Nymphaeumu, Batı Tiyatrosu, Kuzey Tiyatrosu)



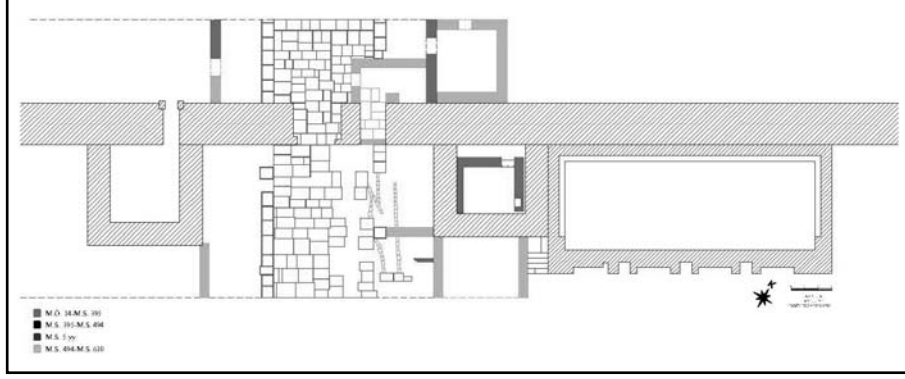
Resim 2: Doğu Bizans Kapısı ve Kuleleri, Bizans Nymphaeumu, Suriye Caddesi



Resim 3: Suriye Caddesi, Merkezî Agora ve Hamam



Resim 4: Kazı alanlarının genel çizimi (Suriye Caddesi, Doğu Bizans Kapısı, Pithoslu Mekân, Ara Sokaklar, Merkezî Hamam, Merkezî Agora, Tapınak A, A Nymphaeum, Doğu Bizans Nymphaeumu)



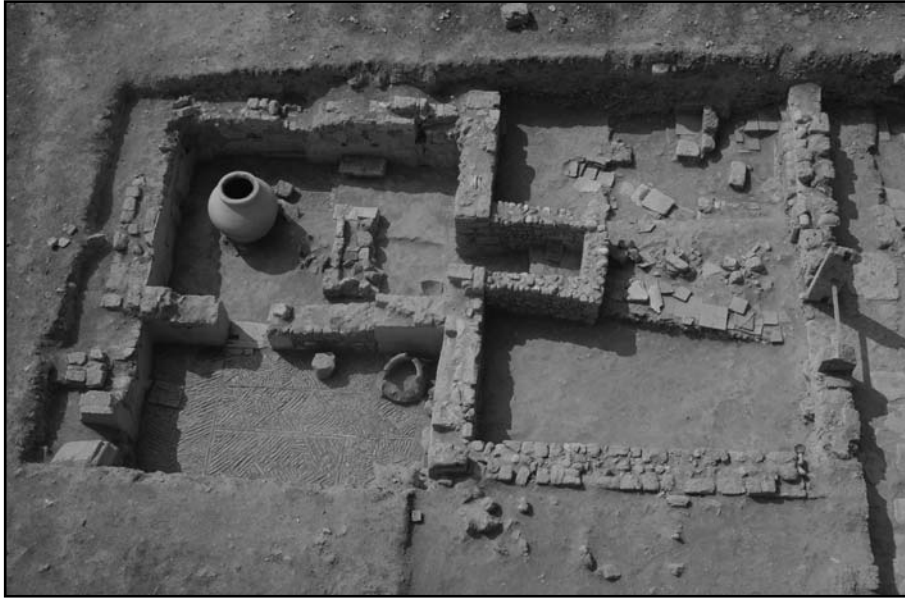
Resim 5: Doğu Bizans Kapısı ve Kuleler ile Bizans Nymphaeumu Planı



Resim 6: Doğu Bizans Kapısı Kuzey Kulesi içindeki Erken İmparatorluk Dönemi freskli nişi



Resim 7: Ara Sokak, Pithoslu Mekân ve Erken Bizans Dönemi sokak su dağıtım sistemi



Resim 8: Pithoslu Mekân



Resim 9: Sokak su dağıtım sistemi



Resim 10: Mozaikli Güney Roma Villası



Resim 11: Mozaikli Güney Roma Villası'ndan yunus balığı detayı



Resim 12: Kuzeydoğu Nekropolü'nden örgü tekne mezar (L.06.KDN.M29)



Resim 13: Kuzeydoğu Nekropolü'nden tonozlu mezar buluntuları (L.06.KDN.M1)



Resim 14: Bozburun Köyü kurtarma kazısı alanı



Resim 15: Merkezî Hamam