

2004 YILI LAODİKEİA ANTİK KENTİ KAZISI

Celal ŞİMŞEK*

Denizli İli merkez, Goncalı-Eskihisar köyleri sınırları içinde yer alan Laodikeia antik kentinde; 05 Temmuz – 28 Eylül 2004 tarihlerinde; Suriye Caddesi, A Nymphaeum, Batı Tiyatrosu, Tapınak A, Merkezi Agora, Hamam-Bazilika ve Batı Nekropolü olmak üzere, toplam yedi ana noktada kazı, sondaj ve temizlik çalışmaları yapılmıştır¹.

Kazı çalışmaları; Kültür ve Turizm Bakanlığı (DÖSİMM), Denizli Valiliği, Pamukkale Üniversitesi ve Denizli Sanayi Odası Vakfı'nın sağladığı finans destekleriyle yürütülmüştür².

1. Suriye Caddesi (Sütunlu Ana Cadde) Çalışmaları (Resim: 1-3)

Suriye Caddesi kazıları 2002 yılında başlamıştır. Bu çalışmalar batıda caddenin kavşak noktasındaki İmparator Caracalla (M.S.211–217) Çeşmesi önünden doğuya doğru devam etmektedir. 2004 yılı çalışmalarında Suriye Caddesi 50 m. daha açılarak, 3 yılda toplam 217 m. açığa çıkarılmıştır³.

2004 yılında A Nymphaeum önünden 25 m. ve Tapınak A'nın cadde kenarında yer alan güney giriş portiği önünden de 25 m. olmak üzere, toplam 50 m. caddenin taban döşemeleri ortaya çıkarılmıştır. Caddede yapılan kazı çalışmalarında deniz seviyesinden 287,00 m. koddan, 284,50 m. koda indirilerek tabana ulaşılmıştır. Bu kod Tapınak A önünde 284.11m.dir. Böylece kanalizasyon akıntısının aynı caddede, A Nymphaeum önünden batıya doğru, Tapınak A önünden ise doğuya doğru verildiği tespit edilmiştir. Ayrıca, Suriye Caddesi kazı çalışmaları, caddenin taban döşemelerinin A Nymphaeum yanından itibaren doğuya doğru daha fazla tahribat gördüğünü açığa çıkarmıştır.

Cadde kazılarında, A Nymphaeum'un doğu bitişiği ile Tapınak A'nın batı portiği arasında kalan bölümde, kuzeye giden basamaklı bir geçiş tespit edilmiştir. Bu geçiş 2.60 m. genişliğinde olup caddeden 3 basamaklı merdivenle yükselmektedir. İki yanın-

* Doç.Dr. Celal ŞİMŞEK, Pamukkale Üniversitesi, Fen-Edebiyat Fakültesi, Arkeoloji Bölümü, Denizli-TÜRKİYE.

1 Bakanlık temsilciliğini Denizli Müzesi Uzmanı Şaban Kök yapmıştır.

Kazı heyet üyeleri: Yrd. Doç. Dr. Mustafa Büyükkolancı, Doç. Dr. Mehmet Meder, Uzm. Bahadır Duman, Arş. Gör. Mehmet Okunak, Arş. Gör. M. Ayşem Tarhan, Arş. Gör. Sedat Akyol, Arş. Gör. Barış Semiz, Har. Müh. Topograf Serkan Topaloğlu; *Arkeologlar*: Çeyhun Çokal, Aydın Erön, Sedat Akkurnaz, Zerrin Kuzu, Mevlüt Koçan, Songül Çoban, Ersin Erdemli ve Şenay Ocal; *Öğrenciler*: Pamukkale Üniversitesi (Denizli), Adnan Menderes Üniversitesi (Aydın), Anadolu Üniversitesi (Eskişehir), İstanbul Üniversitesi (İstanbul), Atatürk Üniversitesi (Erzurum), Trakya Üniversitesi (Edirne), Selçuk Üniversitesi (Konya) Arkeoloji Bölümü öğrencileri ile İstanbul Teknik Üniversitesi (İstanbul), İzmir Yüksek Teknoloji Enstitüsü (İzmir) Mimarlık ve Şehir Planlaması Bölümü öğrencileri, Muğla Üniversitesi (Muğla) ve Ankara Üniversitesi (Ankara) Restorasyon Bölümü öğrencileri olmak üzere toplam 33 öğrenci kazı çalışmalarına katılmıştır.

2 Diğer katkıda bulunanlar: Abaloğlu İplik A.Ş., Aslan Yapı Malzemeleri Ltd. Şirketi, Beşel Haddecilik, Cem Kap A.Ş., Deba Holding A.Ş., Erikoğlu Haddecilik, Emel Erdoğan, Esat Sivri (Deba Holding Yönetim Kurulu Başkanı), ERPA Özel Denizli Sağlık Hastanesi A.Ş. (Dr. Rıdvan Erdemir), Gürtaş Tekstil A.Ş., Hisar Tekstil A.Ş., Kömürcüoğlu, Mermer (Nihat Kömürcüoğlu), Nesa Tekstil, Sulayıcılar A.Ş. (Remzi Sulayıcı).

3 Suriye Caddesi çalışmaları için bkz. C. Şimşek, 2003 Yılı Laodikeia Antik Kenti Kazısı, 26. KST, I, (24-28 Mayıs 2004 Konya), 2005, 306-308.

da ise 0.93'er m. profilli paye ayakları kaidesi bulunur. Böylece anıtsal çeşmenin batı ve doğu bitişiğinde olmak üzere kuzeye geçişi sağlayan iki girişin yer aldığı tespit edilmiştir. Bu geçiş Erken Bizans Döneminde değişikliklere uğramıştır ve kuzey tarafa doğu-batı yönünde bir duvar yapılarak, 4.80 m. x 6.00 m. ölçülerinde bir Erken Bizans odası oluşturulmuştur. Erken Bizans odası olarak kullanılan bu mekân, cadde yanında olması itibarıyla, bir dükkân olabilir.

Merdiven geçişinin doğu ayağından itibaren caddenin kuzey kenarında tapınak portiği önünde devam eden ve bir basamakla yükseltilen, 5.90 m. genişliğinde sütunlu portik açığa çıkarılmıştır. Bununla ilgili olarak yerinde iki adet Attik-İon kaide bulunmuştur. Caddenin kuzey portiği üzerinde, Tapınak A'nın avlu giriş kısmında yer alan iki profilli paye kaideleri ve bunların simetriğinde, Erken Bizans düzenlemesi olan biri yerinde, diğer ikisi yıkılmış üç adet kaideli postament bulunmuştur. Caddenin Tapınak A önünde yer alan kuzey portiğinin tabanları çoğu kırık olan, dikdörtgen mermer plâkalarla kaplanmıştır. Suriye Caddesi kazıları, caddenin M.S. 7. yüzyılın ilk yarısındaki yıkıcı depremlerle terk edilmezden önceki son kullanımını ortaya çıkarmıştır. Kazılarda bunu destekleyen, M.S. 4.-6.yüzyıla ait sikkeler bulunmuştur.

2. A Nymphaeum Kazısı Çalışmaları (Resim: 1-5)

Suriye Caddesi üzerinde yer alan A Nymphaeum, 2003 yılı kazı çalışmalarında ortaya çıkarılmıştır. Çeşme havuzu içinde ele geçirilen arşitrav-friz bloğu üzerindeki yazıt, yapının İmparator L. Septimius Severus (M.S. 193-211)'a adandığını göstermiştir⁴.

41.60 m. x 14.30 m. ölçüsündeki A Nymphaeum yapısı, dikdörtgen planlı olarak caddenin kuzey kaldırımı kenarında doğu-batı yönünde uzanmaktadır. Yapının traverten bloklardan inşa edilen ana duvarlarında kuzey, doğu ve batı yönde yer yer stylobat seviyesi üzerinde 1-2 sıra kalabilmiştir. Diğer duvarları şiddetli bir deprem sonunda yıkılmış olup kalan duvarlarda da kaymalar ve açılmalar vardır. Ayrıca ana duvarların içinde bazı Dor düzeninde traverten mimarî bloklar bulunmuştur. Bu M.S. 84-85 yıllarında İmparator Domitianus (M.S. 81-96) zamanında yapılan Dor düzenindeki cadde cephesinin, çeşme yapılacak alandakilerinin kaldırılması ve blokların duvar içlerinde devşirme kullanılmasından kaynaklanmaktadır⁵.

31.40 m. x 8.20 m. ölçüsündeki dikdörtgen çeşme havuzunun üç tarafını çeviren ve iki katlı (birinci kat kompozit, ikinci kat ise Korinth düzende) mimarî cephe ile güney yönde yer alan havuzun korkuluk (parapet) duvarları mermerden yapılmıştır. Havuz derinliği 1.00 m. olup, havuz tabanından 0.75 m. üstte yer alan 8 adet su tahliye kanalı ile fazla sular dışa verilerek belli seviyede su tutulması sağlanmıştır. Sütunlu galerinin altında yer alan 1.05 m. genişliğindeki stylobat sıraları aynı zamanda, kornişli yapılarak havuz duvarının taç bölümünü oluşturmuştur. Bu düzenlemeyle havuz içinde dalgalanan suların sütunlu galerinin bulunduğu alanlara sıçraması da engellenmiştir. Havuzun kuzey duvarında tespit edilen mermer kaplama parçası, orijinal havuzun mermer kaplamalı yapıldığını göstermektedir.

Çeşmenin kuzey uzun duvarının orta noktasında, stylobat seviyesinden 1.40 m. yükseklikte 2.30 m. genişliğinde yarıçapı 1.40 m. olan yarım yuvarlak ana niş içinde süyun oluşturduğu kalker tortusu vardır. Bu kalker tortusunun içinde mermer Athena heykeli bulunmuştur. Kuzeydoğu köşede orijinal mermer duvar kaplaması parçası, doğu duvarında kaplama altında yer alan ve 0.10 m. kalınlığında kiremit kırıntısı katkılı kireç harçlı (*opus signinum*) mermer kaplama sıvaları tespit edilmiştir. Ayrıca kazı çalışma-

4 Bkz. Şimşek 2005, 308-311, Resim 11.

5 Bkz. T. Corsten-T. Drew-Bear, *Inscripfen Aus Laodikeia Am Lykos Und Eumeneia*, *Epigraphica Anatolica* 26, 1996, 31-42; G. Bejor-J. Bonetto, *La Ricognizione Del 1999: Dalla Porta Efesia All'Agorà Occidentale*, *Laodicea Di Frigia I*, 2000, 105-114, Fig.1-10; T. Corsten, *Die Inscripten von Laodikeia am Lykos*, *Inscripten Griechischer Städte Aus Kleinasien* 49, Bonn, 1997, 67-71, No.24; W. H. Buckler-W. M. Calder, *Monuments and Documents from Phrygia and Caria*, *MAMA VI*, London, 1939, 1-2, No.2, Pl.1/c-e, 2/a-b.

larında duvarların mermer kaplama olduğunu gösteren mermer kaplama parçaları, profilli süpürgelik parçaları ve Korinth düzeninde plaster kaplama parçaları bulunmuştur.

Çeşmenin güney yönünde caddeden üç basamaklı podyum ile yükseltile ve son basamak üzerinde kazılarda ortaya çıkarılan 4 adet parapet ve plasteri orijinal yerlerine taşlarıyla birlikte yerleştirilmiştir. 1.22 m. yüksekliğinde olan ve plasterlerle hareketlendirilen havuz korkuluk duvarları arkasında 0.90 m. yüksekliğinde, 0.60 m. kalınlığında *opus caementicum* tekniğinde, çay taşı + kireç harç dökülerek yapılan ikinci duvar yer almıştır. Bu çeşmede daha sonra yapılan tamiratla ilişkilidir. A Nymphaeum ve Tapınak A'da ele geçirilen yazıtlar, İmparator Diocletianus (M.S. 284-305) zamanında, Vali Septimius Dionysos'un görevli olduğu M.S. 303 yılında her iki yapıda da büyük çaplı tamirat yapıldığını göstermektedir⁶.

2004 yılında A Nymphaeum'un mimarî blokları daha sonra *anastylisleri* yapılmak üzere havuz ve Merkezî Agora içine tasniflenmiştir. Kazılarda havuz içinde bulunan kavisli arşitrav, friz ve geison blokları, nişlerin üzerlerinin kemerli olduğunu göstermektedir.

Çeşme yapısında caddeye bakan güney cephedeki parapetlerin taş blokları üzerinde tespit edilen kenet delikleri ve arkada duvar dibinde, havuz boyunca devam eden korkuluk levhası parçaları, postament ve plasterlerin, M.S. 494 yılı depreminde çeşmenin yıkılması ve tekrar kullanımıyla ilgili oldukları sonucunu ortaya çıkarmıştır. Çeşmenin zemin kat sütunu üzerine kazınan altta yedi kollu şamdan (*menorah*) ve daha sonra bunun üstüne kazınan küreli Lâtin haçı, en az M.S. 4. yüzyılda çeşmenin ayakta olduğunu göstermektedir.

Çeşmedeki geç dönem düzenlemesinde havuz içine düşen blokların bir kısmı kullanılmış, bir kısmının ise üzerleri doldurularak düz bir alan meydana getirilmiştir. Tekrar kullanımda parapet taşları üzerine postament ve plasterler ile bunların arasına geometrik bezeli korkuluk levhaları yerleştirilmiştir. Bu Erken Bizans Döneminde dinî amaçlı bir kullanıma işaret etmektedir. Bu kullanımda traverten blokların üzerlerine fresk ve mozaik süslemeleri yapılmış olmalıdır. Bununla ilgili bazı freskli ve mozaikli bloklar bulunmuştur. Geç dönem kullanımıyla ilgili olarak, havuz içinde sütun, başlık gibi mimarî malzemeler tespit edilmiştir. Ayrıca bu düzenlemede bol miktarda Roma Dönemine ait İon düzeninde başlıklar, diğer yapılardan toplanarak havuz içinde yeniden kullanılmıştır.

Çeşmenin güneybatı önünde 2003 yılında tespit edilen Erken Bizans havuzunun bir simetrisi, 2004 yılı çalışmalarında güneydoğuda bulunmuştur. Bu havuzun ölçüleri içten içe 1.10 m. x 1.10 m.dir. Yüksekliği ise 0.87 m.dir. Arka kısmını parapet blokları oluşturmuş, iki yan ve ön kısımda 0.25 m. kalınlığındaki mermer bloklar yerleştirilmiştir. Bu havuzun suları spiral yivli pişmiş toprak künklerle, ana kanalizasyona aktarılmıştır. Bu Erken Bizans havuzları, M.Ö. 7. yüzyılın ilk yarısında meydana gelen yıkıcı depreme kadar kullanılmış olmalıdır.

Çeşmenin cadde yanında yer alan üç basamaklı podyumun birinci basamağının üzerinde genişliği 0.20 m. olan açık kanal yapılmıştır. Bu kanal iki yandan ortada yer alan su geçişi bölümüne doğru daha fazla oyularak yapılmıştır. İki yanda derinlik 0.06 m. iken ortada 0.18 m.ye inmiştir. Bu açık kanal, ana havuzun iki yanında ve ortasında olan üç adet *omphalos* (küvet)'tan akan suları toplayarak ana kanalizasyona aktarıyordu. Bununla ilgili olarak parçalar halinde birinin çapı 1.70 m., diğerinin çapı ise 2.20 m. olan iki *omphalos* bulunmuştur.

2003 yılı kazılarında çeşmenin güneybatı duvarı önüne yerleştirilen bir aslan heykelinin diğer eşi 2004 yılında güneydoğu duvarının dibinde parçalar hâlinde ele geçirilmiştir.

Çeşme yapısının mermer blokları içinde Septimius Severus Dönemindeki inşa-

6 Yazıtları okuyan Prof.Dr. Tullia Ritti'ye çok teşekkür ederim.

atı sırasında M.S. 1. ve 2. yüzyıla ait bazı blokların devşirme kullanıldıkları tespit edilmiştir. Sütunlu galerinin arkasında yer alan mermer kaplamalar üzerine kazıma tekniğiyle yapılan ve kırmızı renkle boyanan hayvan (yaban keçisi) ve bitki süslemeleri de Erken Bizans kullanımıyla ilgilidir. Havuzun doğu duvarı dibinde Tykhe heykeline ait mermer bir baş ile *acanthus*, rozet, Medusa-Pan ve keçi kabartmalarının yer aldığı tavan kasetleri bulunmuştur.

2004 yılı çalışmalarında havuzun güneydoğu köşesine ait dönüş stylobat bloğu ele geçirilmiş olup bu duvar önünde yer alan ve parapet bloklarına göre 0.20 m. çıkıntı yapan orthostat bloğunun üzerine aittir. Böylece kısa cephelerde 5 yerine 6 sütunun yerleştirildiği, uzun cephede ise 16 adet sütunla havuzun etrafının çevrildiği ortaya çıkmıştır.

Nymphaeum yapısı olasılıkla Geç Antik Çağda (M.S. 494 yılında) şiddetli bir deprem sonucu yıkılmıştır. Yapıda daha sonra Erken Bizans Dönemi düzenlemeleri yapılmıştır. Bu düzenlemeler M.S. 7. yüzyılın ilk yarısında meydana gelen yıkıcı depreme kadar kullanılmıştır. Daha sonra burada yer alan bir kısım mermer stylobat blokları, parapetler, arşitrav frizler ve konsollu geison-sima blokları, başka yapılarda kullanılmak amacıyla kesilerek tahrip edilmiş ve burası bir nevi taş ocağı olmuştur. Bazı bloklarda kesilme ve parçalanmalar görülmektedir.

3. Batı Tiyatrosu Çalışmaları (Resim: 1, 6-7)

Laodikeia antik kentinde birisi kuzeyde (Büyük Tiyatro, çapı: 110 m.) diğeri de batıda (Küçük Tiyatro) olmak üzere iki tiyatro yapısı vardır. Batı Tiyatrosu orkestraya doğru dik eğimli ve Helenistik geleneğe göre tamamen doğal zemine oyularak yapılan kentin erken tiyatrosudur. Tiyatro, kentte öğleden sonra başlayan batı esintilerini (imbatı) alacak şekilde düzenlenmiştir. Bu aynı zamanda erken kent yerleşimlerinin bulunduğu yöndür. Tiyatro 7 merdiven geçişiyle, 9 *kerkidese* bölünmüştür. Daha önce G. Traversari Başkanlığı'ndaki İtalyan araştırma ekibince iki yanda yer alan *cavea* sonlarındaki *kerkides*ler, diğerlerine göre daha dar gösterilerek, yapı *diazomasız* çizilmiştir⁷. Tiyatroda merdiven geçişlerinin genişlikleri 0,64 m. ile 0,75 m. arasında değişmektedir. Bu da depremler nedeniyle tiyatrodaki kaymaların olduğunu göstermektedir. Aynı farklar *kerkides*ler arasında da vardır. Merdiven geçişlerinin iki basamak yüksekliği, bir oturma sırasına tekâmül etmektedir. Batı Tiyatrosu'nun oturma basamaklarının yer aldığı *cavea* (*theatron*) çapı 85 m.dir. Bu çap dıştaki tonozlu *diazomayı* çeviren *analemna* duvarı dâhil edildiğinde 94,5 m.yi bulur.

Tiyatroda yapılan temizlik çalışmalarıyla üst kısımda yer alan 19 sıra oturma basamağı (*kerkides*) tamamen ortaya çıkarılmıştır. Ayrıca yapılan temizlik çalışması sonunda, tiyatronun kuzey tarafında 1.80 m. genişliğinde, taç kısmıyla yüksekliği 1.00 m. olan *diazoma* duvarı ilk kez açığa çıkarılmıştır. Böylece Batı Tiyatrosu'nun tek *diazomalı* olduğu anlaşılmıştır. Üst *caveada* 20. basamak *diazoma* duvarının tacını oluşturur. *Diazoma* ile alt *cavea* oturma basamakları 0.30 m. genişliğinde ve 5 cm. derinliğinde korkuluk levhalarıyla ayrılmıştır. Bu aynı zamanda alt *caveanın* ilk oturma basamağının arkalıdır. Mermerden yapılan ve *diazomadan* itibaren orkestraya kadar alt *caveada* kaç basamak olduğu gelecek sezon kazılarında anlaşılacaktır.

Oturma basamaklarının genişliği 0.80 m. ile 0.90 m. arasında değişmektedir. Yüksekliği ise 0.40 m.dir. Basamaklar, ayak koymak için içe doğru kavis yapan yarım oluk şeklinde yapılmıştır. Her basamağın üzerinde oturma ve ayak koyma bölümleri sınırlandırılmıştır. Buna göre bir üst basamakta oturan kişi ayağını basamak dibinden itibaren ilk 0,50 m.lik alan içine koyabilecektir. Kalan 0.40.lik bölüm ise basamak önündeki oturma alanıdır. Güneybatı tarafta yer alan *kerkidese* ait basamaklar üzerinde A,

7 Bkz. L. Sperti, Ricognizione Archeologica A laodicea Di Frigia: 1993-1998, *Laodicea Di Frigia I*, RdA 24, Roma, (2000), 88-91, No.9, Fig.47-49, Tav.VIII.

B,Γ,Δ ,H,Θ , K, Λ, M, N, Σ, T, Y gibi harfler yer alır⁸. Bu tiyatrolardaki numaralandırma ve özellikle de kabilelerin oturma bölümleri hakkında bilgi sahibi olmamızı sağlamıştır. En üst basamakların arkasında ise yaslanmak için korkuluk geçki kanalları tespit edilmiştir. Ayrıca bu sırada belirli aralıklarla yapılan kare ayak ya da postament yuvaları tespit edilmiştir. Daha geride ise üst gezinti koridorunun (*üst diazoma*) tonoz ağırlığını taşıyan kare ayak geçki alanları yer alır. Son basamak ile dışta yer alan çevre (*analemna*) duvarı arasında 6,4 m. genişliğinde gezinti koridoru yer alır. Bu alanda üst bölümdeki geçişlere ait olduğu anlaşılan traverten profilli kapı lentosu yer alır.

Tiyatroda alt *cavea* ile sahne binası cephesindeki mimarî süslemeler mermer, kalan diğer bölümler ise traverten bloklardan inşa edilmiştir. Bu ya finas problemini, ya da üst *cavea*'nın daha sonraki bir dönemde yapılmasından kaynaklanmaktadır. Batı tarafta orkestraya göre 5–6 m. yüksekliğinde olan sahne binası duvarları görülmektedir.

Batı Tiyatrosu'nda orkestranın içi tamamen traverten ve mermer mimarî blok parçalarıyla doludur. Orkestra içinde görülen mermer kabartmalı mimarî bloklar, *proscenium*un mermer cepheli ve kabartmalarla süslendiğini göstermektedir. Orkestrada heykel parçaları, kaideli postamentler, arşitrav-friz parçaları ve Erken Bizans Dönemine tarihlenebilecek başlıklar, yapının M.Ş. 7. yüzyılın ilk yarısında terk edilinceye kadar değişik tamiratlar yapılarak kullanıldığını göstermektedir. Ancak daha sonra ise orkestrada görülen mermer kırıntıları ile uçları kırılmış olan alt *cavea* oturma basamakları, tiyatronun taş ocağı olarak kullanıldığını ve bazı mimarî bloklarının taşınmış olduğunu göstermektedir.

4. Tapınak A Çalışmaları (Resim: 1-3, 8-11)

2004 yılında ilk kez Tapınak A olarak adlandırılan yapıda kazı çalışmalarına başlanmıştır. Kazının amacı, değişik yayınlarda Sebasteion (İmparatorluk Kült Alanı) olarak adlandırılan bu tapınağın yapılış amacı ve tarihi ile sonraki kullanım aşamalarını tespit etmektir⁹.

Uydu fotoğraflarında Tapınak A, Suriye Caddesi'nin kuzey yanında dikdörtgen bir avlunun sonunda yer alan, bir yapı izi olarak görülmektedir (Resim: 1). Ayrıca naos içinde derin bir kaçak kazı çukuru, birkaç sütun, arşitrav-friz ve geison-sima bloğu ile dikdörtgen avluya ait güney, doğu ve batı yönlerde portik dizilerini oluşturan yıkık ve parçalanmış bazı postamentli kaideler, az sayıda sütun parçaları, arşitrav-friz ve geison-sima blokları yer almaktaydı.

Kazı dikdörtgen avlunun kuzey sonunda yer alan tapınakta başlanmıştır. Kazılarla kalabilen naos duvarları, merdivenler ve portik bağlantılarıyla, sonradan yapılan geç dönem eklentileri ortaya çıkarılmıştır. Ayrıca avluda yapılan sondajlarla avlu ölçüleri ile portik sütun dizisi ve arkada yer alan avluya ait *temenos* duvarları bulunmuştur.

Tapınak A, 27.40 m. genişliğindeki ve 42.60 m. uzunluğundaki dikdörtgen avlunun kuzey sonunda yer alır. Yapının genişliği 13.40 m., merdivenler hariç uzunluğu 23.35 m., merdivenler dahil edildiğinde ise 27.20 m.dir. Çift sıra kesilmiş dikdörtgen traverten bloklardan atkılı olarak yapılan naos duvarları, *opus signinum* tarzında sıva üzeri mermer kaplamalı olarak yükselmekteydi. Önde, avlu portik duvarlarının doğu ve batı birleşme kısımlarından itibaren en altta 0.41 m. yüksekliğinde profilli mermer süpürgelik (*toikhobas*) kısmı, onun üzerinde 0.99 m. mermer kaplamalı podyum duvarları ve bunun üzerinde de 0.41 m. profilli podyum tacı, üst kısımda ise stylobat bölümünü oluşturan mermer blok sırası geliyordu.

Tapınak 1.81 m. olan bir podyum üzerinde yükselmekteydi. Bu düzenleme Roma Dönemi podyumlu tapınak mimarîsiyle uyum içinde olup iki yanında korkulukları

8 Oturma basamakları üzerinde yer alan numaralandırma sistemi, Kuzey (Büyük) Tiyatro'da görülmektedir.

9 Sperti 2000, 91-92, No.12, Fig.52-53, Tav.VIII.

olan 7 basamaklı merdivenle çıkılır. *Pronaos*, önünde yer alan 4 *prostylos* sütunun oturduğu alan dâhil 4.30 m. derinliğindedir. *Pronaosun* ante uçlarına kadar olan derinliği ise 1.60 m.dir. Naos içi 10.80 m. x 16.60 m. ölçüsündedir. Sütunların yükseldiği kare tabanlı kaideli postamentler 1.10 x 1.10 m. ebadında ve 1.25 m. yüksekliğindedir. Buna göre *prostylosu* oluşturan postamentler 2.90 m. aralıklarla ön cephede sıralanmışlardır.

Caddeden portikli bir anıtsal kapıyla tapınak avlusuna girilmekteydi. Tabanı mermer döşeli olduğu anlaşılan dikdörtgen avlunun etrafını çeviren portikler iki basamakla yükseltilmiştir. Portiklerin arka duvarları 1.10 m. kalınlığında traverten bloklarla örülmüş olup ön kısımlarında altta 0.80 x 0.80 m. kare kesitli ve 0.84 m. yüksekliğinde kaideli postamentler yer alır. Portik sütun yüksekliği 3.20 m. dir. Korinth düzeninde başlıkların yüksekliği 0.56 m.dir. Arşitrav-friz yüksekliği 0.67 m.dir. Geison-sima yüksekliği ise 0.48 m. olarak tespit edilmiştir. Bunun üzerinde ise ahşap çatının bulunduğu, sütunlu galeriler yer alır.

Tapınak A kazıları, Geç Antik Çağda yapının bloklarının değişik yapılarda tekrar kullanıldığını göstermiştir. Bunun da ötesinde yapı, daha sonraki dönemde taş ocağı olarak kullanıldığından, birçok mimarî blok tamamen tahrip edilmiş ve taşınmıştır.

Tapınak kazıları, naos duvarlarına ait travertenden yapılmış yer yer iki sıra blokların ortaya çıkarılması sağlamıştır. Naos kısmı batı ve doğu yanda görülen çaytaşı + kireç harç (*opus caementicum*) blokaj ile doldurulmuştur. Aynı tip dolgu Merkezî Agora ve Septimius Severus Çeşmesi'nde de tespit edilmiştir. Bu da aynı dönemde yapılan tamiratta işaret etmektedir. Naosun orta bölümü definecilerce kazıldığı için, bu alandaki blokajlar tahrip edilmiştir. Olasılıkla bu blokajların üzeri mermer kaplanmıştır. Bununla ilgili olarak birçok kalın mermer yer kaplaması parçası ele geçirilmiştir. Ayrıca Erken Bizans Döneminde de *pronaos* kısmı moloz taş + kireç harç ile doldurulmuş ve bunun üzerine mermer kaplanmıştır. Bu düzenleme dinsel yapılan bir uygulamayı akla getirmektedir.

Tapınak A buluntuları, yapının hem tanrılar, hem de imparatorluk kültürü için yapıldığını göstermektedir. Kazılarda parçalar hâlinde bulunan Efes Artemisi kült yontusuna ait parçalar, Hygeia ve Asklepios'u sembolize eden sopaya dolanmış yılan parçaları, büst heykel parçası, imparator ya da tanrı yontularına ait ayak parçaları, Apollon ve Fortuna için yapılan kabartmalı sütun, bu görüşümüzü desteklemektedir. Yine tapınak alanında bulunan mermerden yapılmış *prostylos* tapınak modeli parçası, tapınak sunumlarıyla ilgilidir.

Tonozlu bir alt mekânı olabilecek naos içinde bulunan II. Büyük Constantius'un M.S.337–341 tarihli sikkeleri, yapının Geç Roma kullanımıyla ilgilidir. Tapınakta ele geçirilen yazıtlar; büyük çaplı tamiratın İmparator Diocletianus (M.S. 284-305) zamanında, Vali Septimius Dionysos'un görevli olduğu M.S. 303 yıllarında yapıldığını göstermektedir. Olasılıkla Erken Bizans Döneminde M.S. 494 yılı depreminde tapınak tamamen yıkılmıştır. Bu yıkımın arkasından naos duvarlarının doğu ve batı yanlarına yeni mekânlar yapılmıştır.

Naosun doğusundaki portiğin arka duvarı ile sütunlu galeri arasında kalan bölüme, 1,20 m. genişliğinde kapı yapılarak, 4.90 x 6.90 m. ebadında kare bir mekân oluşturulmuştur. Bu kullanımda tapınağa ait friz ve arşitrav blokları devşirme olarak kullanılmıştır. Bu oda olasıyla M.S. 7. yüzyılın ilk yarısında meydana gelen büyük deprem ve yangınla tamamen yıkılmıştır. Bu odanın kuzeyinde de naos duvarıyla bağlantılı tuğla atkılı traverten malzemeyle inşa edilen iki mekân daha yer alır.

Tapınağın batı yanında da naos duvarlarına bitişik yapılan Erken Bizans Dönemi mekânları vardır. Burada portiğin arka duvarı ile önde yer alan sütunlu galeri arasında kalan 4.80 m. uzunluğundaki alanda düzenlemeler yapılmıştır. Bu mekânın tabanını 46 x 46 cm. ebadında ε atölyesinin işaretini taşıyan pişmiş toprak plâkalarla kaplanmıştır. Bu mekanların duvarları da altta çay taşı + kireç harçlı, üstte ise tuğla atkılı tra-

verten bloklarla yapılmıştır. Bu mekâna bitişik kuzey tarafta, iki mekân daha yer alır. Ortadaki mekan 3.0 m. genişliğindedir. Kuzey sonda yer alan üçüncü mekânın girişi batıda olup 4.20 m. uzunluğundadır. Bu dikdörtgen odanın kuzeydoğu köşesinde bir ekmek fırını açığa çıkarılmıştır. Fırının taban ve iç kısmı tuğlalardan, dış kısmı ise moloz taş + kireç harç örgülüdür. Dıştan kare, içten yuvarlak olan fırının çapı 2,40 m.dir. Kalabilen yüksekliği 0,40–0,50 m. arasında değişmektedir. Batı tarafta yer alan fırın kapısının genişliği 0,60 m.dir. Köşelerde duvarın kavisli olması, üst kısmının yarım kubbe olarak kapatıldığını göstermektedir. Tapınak naos duvarının iki yanında yer alan bu geç dönem mekânların ahşap çatılı ve kiremit örtülü olduklarını gösteren, bol miktarda ahşap çivileri, kiremit ve omurga parçaları bulunmuştur. Naosun batı yanındaki mekânların kazısında bulunan bol miktardaki Roma ve Erken Bizans kandilleri sunumlarla ilgilidir. Ayrıca bu alanda sunumla ilgili olarak içinde kutsal yağların saklandığı ve ağzında pişmiş toprak tıpaları olan M.S. 5.-6. yüzyıla ait bol miktarda koku şişesi (*unguentarium*) parçaları ele geçirilmiştir.

Dikdörtgen avludan iki basamakla yükseltelen ve genişliği 6.35 m. olan portiklerde birinci basamağı oluşturan stereobat sıraları traverten bloklardan yapılmış olup ön kısmına 0.35 m. genişliğinde mermer basamaklar yerleştirilmiştir. İkinci basamak olan stylobat blokları mermerden yapılmış ve blokların her iki ucunda bilezik şeklinde çıkıntılar yer alır.

Tapınağa güney yönden 3.80 m. uzunluğundaki 7 basamaklı merdivenle çıkılmaktadır. Merdivenler iki yanda 1 m. yüksekliğindeki mermer korkuluklarla sınırlandırılmıştır. Mermer korkulukların altında yer alan profilli toikhobat genişliği batıda 1.44 m., doğuda ise 1.47 m. dir. Mermer korkulukların iki ucu Grekçe yazıtlı heykel kaidesi olarak düzenlenmiştir. Girişin solunda (batı) yer alan 6 satır yazıtın sol tarafı dikdörtgen şeklinde kesilmiş olup sağ tarafındaki bölümü kalabilmiştir. Girişin sağındaki (doğu) 6 satır yazıt sağlamdır. Yazıtlara göre; Geç Roma Döneminde Septimius Dionysos'un valilik yıllarında, girişin solundaki heykel, Laodikeia Demos'nu, sağındaki heykel ise Laodikeia Boules'i ni onurlandırır. Kazı çalışmalarında doğu tarafta bulunan bronz sağ kol, *Demos*u taçlandıran Nike heykeline ait olmalıdır. Batı tarafta bulunan bronz + demirden yapılan spiral çıkıntılı kabalar, ahşap kapının süslemelerine aittir.

Tapınakta *prostylosu* oluşturan 4 sütunda, *pronaosun* iki yanında burgu yivli paye sütun parçalarının bulunması, iki köşede yer alanların paye-sütun şekilde, içtekilerin de yine burgu yivli sütun olarak düzenlendiğini göstermektedir. Batı köşede yer alan 4 parça paye yarı burgu yivli sütun 4.77 m. yüksekliğindedir. *Prostylosu* oluşturan sütunlara önden bakıldığında yuvarlak burgu yivli, yandan bakıldığında paye sütunların arkası ve yan tarafı düz olarak görülmektedir. Böylece, naos duvarına yaslanan portik plasterleriyle uyum sağlanmıştır. 1.25 m. yüksekliğinde kaideli postamentleri olan *prostylos* sütunların üzerinde Korinth düzenindeki başlıklar yer alır. Bununla ilgili olarak köşe paye sütun ve burgu yivli sütuna ait birer başlık ele geçirilmiştir. 0.59 m. yüksekliğindeki arşitravlar üç faskiyalı olup bunun üzerinde ranke bezemeli olan 0,46 m. yüksekliğinde friz yer alır. Üçgen alınlığı oluşturan *geison*-simaya ait bloklar kazılarla açığa çıkarılmıştır. Batı *antesine* ait 0,84 m. yüksekliğindeki başlığı ve batı portikoda naosla birleşen plaster postamentin 0,60 m. yüksekliğindeki başlığı da ele geçirilmiştir.

Tapınak naosu içinde yer alan çay taşı + kireç harç *opus caementicum* tarzı blokajın üzerinin mermer kaplama olduğunu gösteren kalınlığı 0.07 m. olan parçalar bulunmuştur. Altta yer alan dolgu malzemeleri ise farklı olup bunlar mermer Dor sütun ve başlık parçaları, triglif-*metop* parçaları, *geison* parçaları ve traverten mimarî blok parçalarıdır. Naos içinde değişik şekillerde Erken Bizans Dönemi uygulamaları yapılmıştır. Ayrıca burada kemer kilit taşı bloğu ve tonozla ait iki yanı kireç harçlı tuğlalar bulunmuştur. Naos duvarlarının içinde yer yer sıvalar tespit edilmiştir.

Tapınak portiklerinde, avlunun genişlik ve uzunluğunu bulmaya yönelik batı, doğu ve güneybatıda olmak üzere üç ayrı noktada sondaj çalışması yapılmıştır. Doğu ve batı sondajlarda 1.10 m. kalınlığı olan arka duvar ile sütunlu galerinin birinci basama-

ğını oluşturan stereobat sırası tespit edilmiştir. Güneybatı köşede yapılan portik sondajında ise açılan uzunluğu 6.70 m., genişliği 5.40 m. olan portik gezinti alanının tuğladan yapılan geometrik şekildeki döşemeleri açığa çıkarılmıştır. Bu alandaki çalışmalarda sütunlu galerinin yer aldığı ve postamentlerin oturduğu mermer stylobat sırası yer alır. Stylobat blokları üzerine oturan postamentlerin kaba yonulu yerleşim yerlerine göre, iki postament arası 1.32 m. olarak ölçülmüştür. Tapınağın batı portiğine ait uzunluğu 2.50 m. olan arşitrav-friz bloğu, avluyu çeviren sütunlu galerinin aralarının hesaplanmasını sağlamıştır.

Tapınağın avlusuna ait güneybatı portik gezinti alanında açığa çıkarılan tuğla döşemeler, geometrik şekilde motifler oluşturmuştur. Ortada 1.40 m. genişliğinde ana panel ve bunun iki yanında simetrik olarak düzenlenen daha dar paneller yer alır. Sütunlu galerinin içinde ve portik arka duvarı içinde 0.40 m. genişliğindeki üçgenlerden oluşan süsleme bandı yapılmıştır. Bunları içe doğru yapılan 0.60 m. genişliğindeki "V" şeklindeki süsleme bandı takip eder. İçe doğru üçüncü sırada simetrik olarak yapılan ve merkezdeki geniş bandı çeviren dikdörtgen panellerin içine yapılan bir eşkenar ve iki dik üçgenlerden oluşan kuşak yapılmıştır. Ortada ana merkezde yer alan iç içe dairenin iki yanında belli merkezden "L" şeklinde büyüyerek sıralanan motiflerin meydana getirdiği iç içe karelerin yerleştirildiği paneller yer alır. Dışlarda ise dikdörtgen panonun içine X yapılmasıyla meydana gelen dörder adet eşkenar üçgenlerin yapıldığı geometrik bezemeler çevirir.

Güneybatı portikte gezinti alanı döşemeleri üzerinde tespit edilen 0.30 m. yanğın tabakası ve bu tabaka içinde bulunan ahşap çiviler, kiremitler ve omurga parçaları, yapının olasılıkla M.S. 494 yılı depreminde tahribata uğradığını göstermektedir. Döşemeler üzerinde bulunan M.S. 337-341 tarihli Constans ve M.S. 408-423 tarihli Honorius sikkeleri, bu yıkımı destekler niteliktedir. Ayrıca tapınak girişinin birinci basamağı üzerinde bulunan altın M.S. 450 tarihli Marcian (M.S. 450-457) sikkesi de tapınağın da aynı zamanda M.S. 494 yılı depreminde tamamen yıkılmış olduğunu göstermektedir. Bunun arkasından tapınağa ait mimarî bloklar taş ocağı olarak kullanılmıştır. Bu durum, tapınakta İmparator Diocletianus (M.S. 284-305) ve II Constantius (M.S. 337-361) zamanında yapılan düzenlemelerin M.S. 494 yılı depremine kadar kullanıldığını göstermektedir. Daha sonra ise bu alanlara M.S. 7. yüzyılın ilk yarısında meydana gelen yıkıcı depreme kadar değişik basit mekânlar yapılarak kullanılmıştır.

2004 yılı Tapınak A kazılarında ele geçirilen mimarî bezemeler M.S. 2. yüzyılın 2. yarısının (Antoninler Dönemi) stil özelliklerini göstermesine rağmen, ele geçirilen en erken tarihli sikke, M.S. 3. yüzyıla ait Caracalla (211-217), Traianus Decius (249-251), Gallienus (260-268) ve Claudius Gothicus (268-270) sikkeleridir. Buluntular içinde ise M.S. 4. yüzyıl sikkeleri ağırlıklı olup bunlar Galerius Valerius Maximianus (305-311), Constans (337-350) ve II. Constantius (337-361) sikkeleridir. M.S. 5. yüzyıl sikkelerini ise Honorius (393-423) ve Marcianus (450-457) sikkeleri oluşturur. Bundan sonra M.S. 494 yılı depreminde tapınak yıkılmış ve etrafına yeni basit mekânlar eklenerek farklı amaçlar için kullanılmıştır. Bu geç dönem kullanımı, M.S. 7. yüzyılın ilk yarısında ki büyük deprem arkasından kent terk edilinceye kadar devam etmiştir.

5. Batı Nekropolü Temizlik Çalışması (Resim: 1, 12-13)

Batı Nekropolü'nde Efes'e giden Roma şehir kapısı ve Asopos (Gümüşçay) üzerindeki köprü geçilince, "Lâmbalar mevkii"; diye adlandırılan alanda yer alan M1 ve M2 olarak numaralandırılan iki mezarda temizlik çalışmaları yapılmıştır. Bu mezarlar daha önceki yıllarda tarla tesviyesi sırasında tahrip edilmiş ve soyulmuştur.

M1 ve M2 tonozlu mezar odalarının bulunduğu nekropol alanı yamaca yaslanmış olup burada belirli sıralarda teraslar yapılarak, tek ve iki katlı mezarlar yapılmıştır. M1 ve M2 mezarları dikdörtgen planlıdır. M1 mezarının ölçüleri 2.14 m. x 0.92 m., arkada 0.94 m. dir. Giriş kapısı 0.57 m. x 0.80 m.dir. Yüksekliği ise 1.17 m.dir. M2 me-

zarının ölçüleri 2.18 m. x 0.90 m., arkada 1.02 m. dir. Giriş kapısı 0.54 m. x 0.90 m.dir. Yüksekliği ise 1.47 m.dir.

Yan yana yapılan tonozlu mezar odaları, alt bölümde moloz taş+kireç harç, tonoz ise 0.30 m. kalınlığında ve tuğla+kireç harç olarak örülmüştür. Üst kısımda içte moloz taş+kireç harç, en üste yer alan düz çatıda ise tuğla örgü yapılmıştır. Kapılar iki yanda örülerek daraltılmış, üst kısımlar ise tonoz kavsine uygun olarak sona erer. Kapı eşiklerine ise tuğlalar yerleştirilmiştir. İki mezar kapısı arası 0.80 m. olup tonoz kavsleri dönüşü arasında kalan bölüm "V" şeklinde tuğla ve moloz taş örgülü yapılmıştır. Giriş kapıları eşiklerden itibaren 0.25'er m. duvar aşağıya devam etmektedir. Giriş kapısından itibaren M1 mezarında 0.47 m., M2 mezarında ise biraz daha derinde 0.60 m. altta tabanlar bulunmuştur. Mezar odalarının içi 2 cm. kiremit kırıntıları karıştırılmış kireç harçla sıvanmıştır. Üst kısmında ise 3.00 m. yüksekliğinde toprak yer alır. Mezarların mimarisi ve örgü tekniği Roma Döneminde yapıldıklarını göstermektedir.

Diğer taraftan Merkezî Agora'nın güneydoğu köşesinde yapılan 5x5 m.lik sondajda, Erken Bizans Agorası'nın varsa Roma Dönemine inebilecek tabanının açığa çıkarılması amaçlanmıştır (Resim: 1-2, 14). Sondaj başlangıç kodu deniz seviyesinden 284.98 m. dir. 284.64 m. kodda Bizans Agorası'nın sıkıştırılmış tabanı bulunmuş, açmada daha erkene inen herhangi bir taban döşemesine rastlanmamıştır.

2004 yılı Laodikeia kazı çalışmalarında bol miktarda mimarî (sütun, arşitrav friz blokları, konsollu geison-sima blokları vb.), yazıtlar, heykel, kabartma, kabartmalı tavan kasetleri ve seramik buluntuları ele geçirilmiştir. Kazı buluntuları içinde en ilginç olanları arasında mermer Tykhe başı, Athena heykeli, ikiz Pan Herm ve kabartmalı sütun yer almaktadır.

6. Hamam-Bazilika Kazı Çalışmaları (Resim: 1-2, 15)

Yard.Doç.Dr. Mustafa BÜYÜKKOLANCI

Hamam-Bazilika kazısı, 7 Temmuz - 1 Ağustos günlerinde arasında iki alanda yapılmıştır.

Doğu Salonu Kazısı: Bu kazıların amacı binanın doğusunda yer alan ve ana bina ile organik bağı olan bu büyük salonun tamamen ortaya çıkarılmasıdır. Böylece yapı evrelerini araştırmak ve orijinal kullanımına ilişkin ipuçlarına ulaşmak mümkün olacaktır. 34.00 x 20.00 m. boyutlarındaki salon, Hamam-Bazilika kompleksinin doğu kısmında kuzey-güney yönünde uzanmaktadır. Duvarları şimdiki zemine göre 3.00 m. sağlam kalabilmiştir. Dış yüzündeki sadeliğe karşın içte yarım daire nişlerle hareketlendirilmiş olan salonun üç yanında kısmen sağlam kalabilmiş farklı yüksekliklerde kemerli girişler veya pencereler vardır. Bunlardan kemeri sağlam kalabilen güneydeki kemer seviyesi daha altta olduğu için bunu giriş olarak kabul etmek mümkündür. Salonun batısında, ana yapı kompleksinin henüz kazılmamış bölümlerine açılan üç geçit vardır. Bunlardan ortadaki geniş, yandakiler dardır. Dar olan geçitlerden birinin (kuzeydeki) kemeri sağlam kalabilmiştir.

2004 yılı kazı sezonu başında salonun dışarı açılan üç kemerli açıklığında başlayan kazı çalışmalarında salonun içi -1.30 m. derinleştirilmiştir. Kazılarda değişik alanlarda tespit edilen ahşap ve kül kalıntıları, geç dönemde barınak olarak mekânın kullanıldığını göstermektedir. Ayrıca köşelerde boru geçişleriyle ilgili yuvarlatılmış bölümlerin ortaya çıkarılması mekânın hypokaust, girişlerin önünde ve içindeki bazı yanık ve küllü tabakalar geç dönemlerde (yapının tonozu tamamen yıkıldıktan sonra) buraların barınak olarak kullanıldığını göstermiştir. Çünkü buralardaki yanık ahşap ve kül kalıntıları 3-5 m²lik alanları kaplamakta ve daha sonra kesilmektedir. Ayrıca salonun doğu duvarındaki kuzey yarım yuvarlak nişin içinde de basit bir döşeme üzerinde aynı tip ya-

nık ve kül kalıntılarına rastlanmıştır. Bu salon ve dışarı açılan girişleri büyük olasılıkla Orta Çağda Yörükler tarafından kısa süreli barınak olarak kullanılmış olmalıdır. Bunu bir Selçuklu Sikkesi ile Geç Bizans Dönemi'ne (M.S.11–12.yüzyıl) ait birkaç parça seramik kanıtlamaktadır.

2004 yılında yapılan kazılarda iyice belirginleşen salonun iç duvarlarındaki kenet delikleri bu duvarların mermerle kaplandıklarını göstermektedir. Fakat kenet deliklerindeki düzgünlük ve köşelerde bu deliklerden olmaması, ısıtma sistemiyle ilgili olabileceğini de akla getirir. Bu kenetler büyük olasılıkla duvarların ısınmasını sağlayan delikli düz tuğlaları duvarlara bağlıyor olabilir. Deliklerin özellikle düz duvarlarda üst seviyelere kadar devam ettiği, büyük nişlerde belli seviyeden sonra bu deliklerden görülmemesi, bunların mermer kaplamalarla ilgili değil de hypokaust sistemine bağlı duvarların ısıtılmasıyla ilgili olabileceğini gösterir. 2004 yılında bu salonun *caldarium* olabileceğini ispatlayan hypokaust sistemine henüz ulaşılmasa da duvarlardaki kenetler ve yapının iç köşelerindeki erime izleri bunu akla getirmektedir. Hamam–Bazilika Doğu Salonu'nda 2004 yılı kazı sezonunda belli bir seviyeye ulaşılmıştır. Ulaşılan seviyesinin altında yaklaşık olarak 3.00 m. daha kazılacak yoğun bir dolgu vardır. Bu dolgu güney kısımda görüldüğü kadarıyla tuğla ile inşa edilmiş tonozla ilgilidir. Bu tip tonozun orijinal tonoz olup olmadığı gelecekte yapılacak kazılar sonunda kesinlik kazanacaktır.

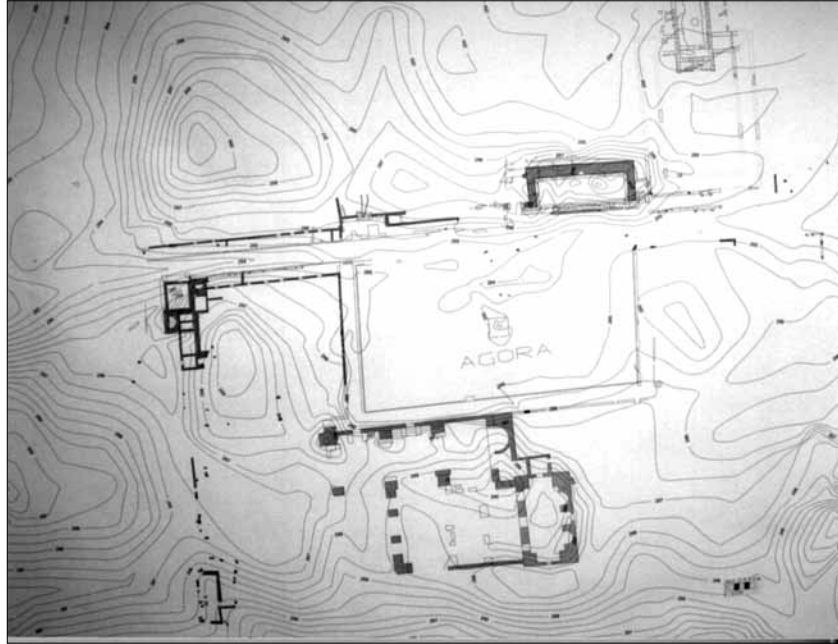
Üç Kemerli Giriş Kazıları: Burada yapılan kazıların amacı, 2003 yılında ilk izleri tespit edilen bu ana girişin tam planını çıkarmak ve kemerlerle ilgili parçaları araştırmaktır. Büyük olasılıkla yapı kompleksinin batıdaki bir avlu ile bağlantısını sağlayan ve mermer bloklarla inşa edilen üç kemerli girişin dört ayağı, kemerleri taşıyan kornişlere kadar sağlam kalabilmiştir. Ayrıca mermer yivli sütun tamburları kullanılarak yapılmış 2–3 adet büyük kemer parçası ele geçirilmiştir.

2004 yılında kemerli anıtsal girişin içinde ve çevresinde temizlik çalışmaları yapılmış ve öncelikle kornişlere ait parçaların yerlerinden oynatılmadan restorasyonu için hazırlıklar yapılmıştır. Kornişlerin çoğunluğu *in situ* kalabilmiş olmasına karşın kornişler üzerine oturan kemer bloklarından sadece biri *in situ* (orta ayaklardan güneydekinin güneybatı köşesinde) bulunmuştur. Bu da yangın geçirdiği için yüzeyi bozulmuş ve şekil değiştirmiştir. Diğer büyük kemer bloklarının tüm Laodikeia'da olduğu gibi yeni yapılarda kullanılmak üzere kesildiği anlaşılmıştır. Bazı bloklar istendiği şekilde bölünmediği için olduğu yerde bırakılmıştır. Bunlardan ikisi güney ayağın dışında (batısında) *in situ* bulunmuştur.

2004 yılı kazıları sonunda Hamam-Bazilika'nın Doğu Salonu 1.30 m. daha seviye indirilmiştir. Geçen yıl ilk kez bulunan batıdaki Üç Kemerli Giriş 1.10 m. daha kazılarak, yapı daha belirgin hâle gelmiştir. Doğu Salonu kazılarında hypokaust sistemiyle ilgili duvarlarda kenet deliklerinin bulunması, yapının hamam olarak kullanıldığını gösteren ipuçlarıdır.



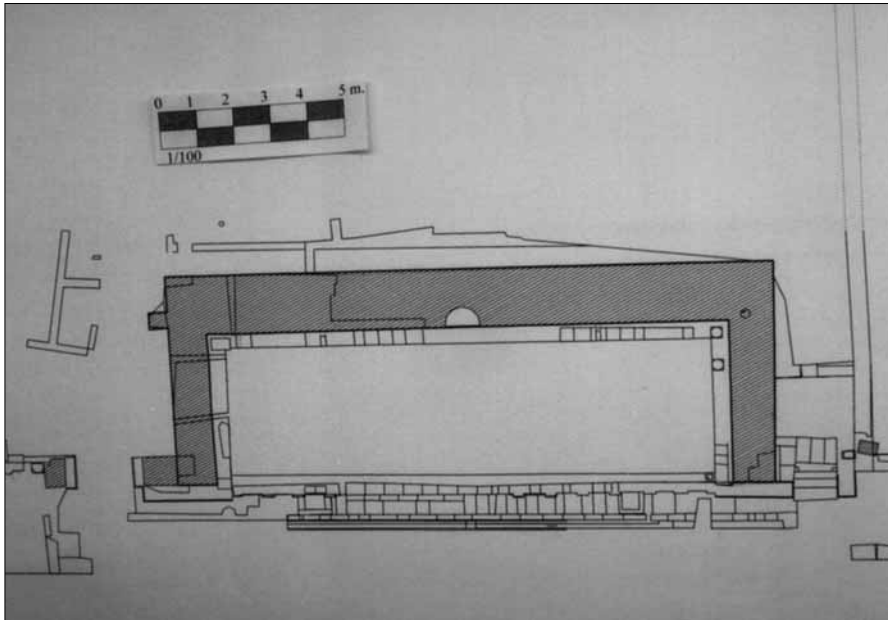
Resim 1: Laodikeia antik kentnin uydudan görünüşü: Batı Nekropolü Hamam-Bazilika, A Nymphaeum, Tapınak A, Suriye Caddesi, Batı Tiyatrosu ve Merkezi Agora



Resim 2: Suriye Caddesi, A Nymphaeum, Tapınak A, Hamam-Bazilika ve Merkezi Agora çizimi



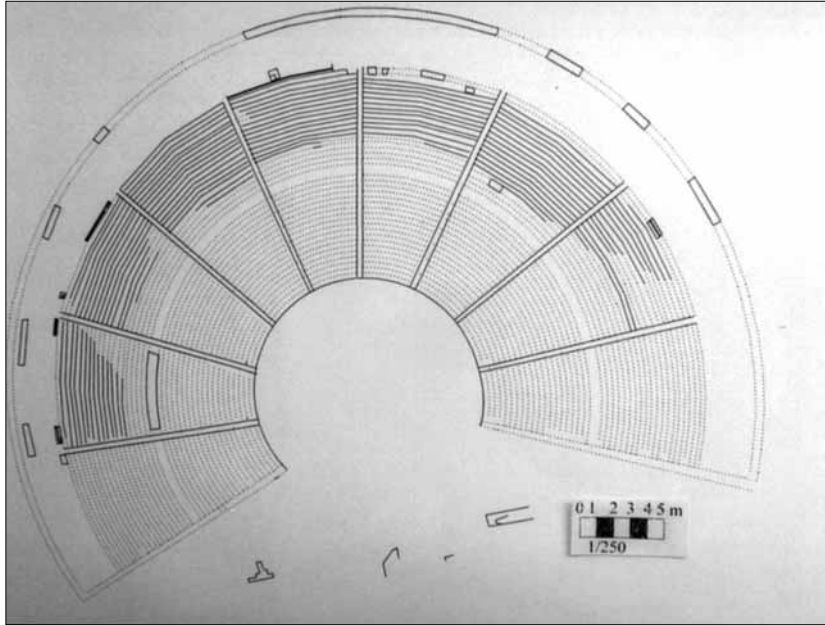
Resim 3: Suriye Caddesi, A Nymphaeum ve doğusundaki kuzeye geçiş, Tapınak A'nın avlusuna giriş ile güney portik



Resim 4: A Nymphaeum planı ve doğusundaki basamaklı geçiş



Resim 5: A Nympaeum'un, kaideli ve taçlı havuz parapetleri, arkada *opus caementicium* duvar, önde Erken Bizans havuzu ve açık su kanaleti



Resim 6: Batı tiyatrosu planı



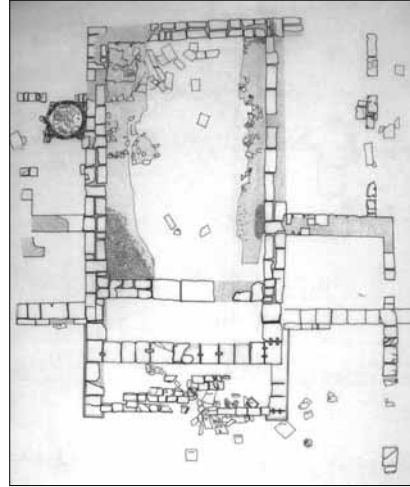
Resim 7: Batı Tiyatrosu'nda ortaya çıkarılan *diazoma* detayı



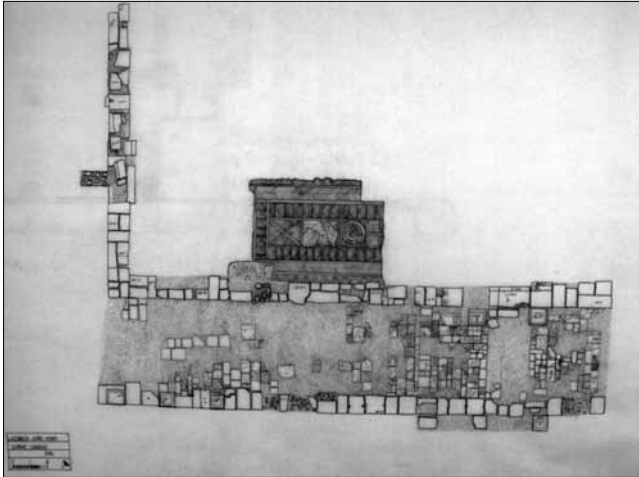
Resim 8: Tapınak A kazıları ve avlunun doğu ve batı portiğinde yapılan sondajlar



Resim 9: Tapınak A ve naos duvarının iki yanındaki Erken Bizans mekânları (batıda fırın)



Resim 10: Tapınak A planı, naosun batısında ekmek fırını ve doğusundaki geç mekânlar



Resim 11: Tapınak A güney portiği döşemeleri ve önde cadde portiği döşemeleri



Resim 12: Batı Nekropolü M1 ve M2 tonozlu mezarları



Resim 13: Batı Nekropolü M2 tonozlu mezarının iç kısmı



Resim 14: Merkezî Agora içinde güneydoğu köşede yapılan sondaj



Resim 15: Hamam-Bazilika doğu salonu