

## 2003 YILI LAODİKEİA ANTİK KENTİ KAZISI

Celâl ŞİMŞEK\*

Denizli İli'nin 6 km. kuzeydoğusunda merkez, Goncalı-Eskihisar köyleri sınırları içinde yer alan Laodikeia antik kentinde; Bakanlar Kurulu'nun 03.04.2003 tarih ve 2003/5466 sayılı kararı ve Kültür Varlıkları ve Müzeler Genel Müdürlüğü'nün 30.06.2003 tarih ve 03672 sayılı ruhsatlarıyla, 10 Temmuz-19 Eylül tarihlerinde; Hamam-Bazilika, Suriye Caddesi ve A Nymphaeum'u olarak adlandırılan Septimius Severus Çeşmesi olmak üzere toplam üç ana noktada kazı yapılmıştır<sup>1</sup>.

Kazı çalışmaları, Kültür ve Turizm Bakanlığı DÖSİMM, Denizli Valiliği, Pamukkale Üniversitesi ve Denizli Sanayi Odası Vakfı'nın sağladığı finans destekleriyle yürütülmüştür<sup>2</sup>.

Hellenistik Dönemde birden çok Laodikeia isimli kent kurulduğundan, kent yanında bulunan ırmakla ayırt edilerek, Laodicea ad Lycum (Lykos Üzerindeki Laodikeia) olarak adlandırılmıştır. Lykos (Çürüksu) Vadisi'nin en önemli antik kenti olan Laodikeia, Seleukos Kralı II. Antiokhos tarafından eşi kraliçe Laodike adına, M.Ö. 3. yüzyılın ortalarında (M.Ö. 261-253) kurulmuştur. Antik kaynaklara göre Hellenistik kent, önce Diospolis, sonrada Rhoas olarak adlandırılmış olan, eski kutsal bir yerleşimin üzerinde yer alır. Hippodomik plânlı kenti bölgenin birinci derece deprem kuşağında olması nedeniyle, her dönemde meydana gelen yıkıcı depremler şekillendirmiştir (Resim 1: a, b)<sup>3</sup>. Bu, hem imar faaliyetlerinin sürekli yenilenmesine, hem de usta ve sanatçılara büyük fırsatlar sağlamıştır. Bu açıdan kentte antik dönemde aktif bir imar faaliyeti olmalıdır.

\* Doç.Dr. Celâl ŞİMŞEK, Pamukkale Üniversitesi, Fen-Edebiyat Fakültesi, Arkeoloji Bölümü, Kınıklı Kampüsü, Denizli/TÜRKİYE. csimsek@pamukkale.edu.tr

1 Bakanlık temsilciliğini, Kültür Varlıkları ve Müzeler Genel Müdürlüğü Uzmanı Alişan Işık yapmıştır. Kazı çalışmaları: Yard. Doç. Dr. Mustafa Büyükkolancı (Pamukkale Üniversitesi), Doç. Dr. Mehmet Meder (Pamukkale Üniversitesi), Prof. Dr. Yahya Özpınar (Pamukkale Üniversitesi), Öğr. Gör. Esengül Akıncı (Pamukkale Üniversitesi), Uzm. Bahadır Duman, (Pamukkale Üniversitesi), Arş. Gör. Barış Semiz (Pamukkale Üniversitesi), Arş. Gör. Mehmet Okunak (Pamukkale Üniversitesi), Arş. Gör. M. Ayşem Tarhan (Pamukkale Üniversitesi), Arş. Gör. Sedat Akyol (Pamukkale Üniversitesi), Arkeologlar; Emel Dereboylu, Kadir Çömez, Veli Kayacık, Tamer A. Yılmaz, S.Tarihçi Soner Baltığın, İstanbul Üniversitesi Mimarlık Bölümü öğrencileri; Saliha Tüpal, Miray Baş, Sema Alaçam, İzmir Yüksek Teknoloji Enstitüsü, Şehir Plânlaması Bölümü öğrencisi Gökçen Kunter, Restorasyon Teknikeri Didem Taner katılmışlardır.

Ayrıca, Pamukkale Üniversitesi, Adnan Menderes Üniversitesi, Anadolu Üniversitesi, Atatürk Üniversitesi, Trakya Üniversitesi, Selçuk Üniversitesi, Muğla Üniversitesi ve Ankara Üniversitesi olmak üzere Arkeoloji, Sanat Tarihi ve Restorasyon Bölümleri'nden toplam 29 öğrenci kazı ekibine dahil olmuştur. Uyumlu ve özverili çalışmalarından dolayı tüm ekibe teşekkür ederim.

2 Diğer katkıda bulunanlar: Abdullah Hasan Sarıoğlu, Abdülkadir Uslu, Ak Kimya, Ali Akça, CHT Tekstil ve Kimya, Deba Holding, Denizli Rotary Kulübü, Denizli Sanayi Odası Vakfı, Denizli Ticaret Odası, Ege Alfa Kimya, Emel Erdoğan, Esat Sivri (Deba Holding Yönetim Kurulu Başkanı), Faruk Akyürek, Gökhan Tekstil, İsmail Aslan, İsmail Inceoğlu, Karboğaz Karbondioksit, Kömürçüoğlu Mermer (Nihat Kömürçüoğlu), Mesa Tekstil, Mesan Kimya, Önder Saraçoğlu, Rota Kimya, Serhatlı İnşaat A.Ş. (Turhan Serhatlı), SKS Türk A.Ş. (Fethi Ekmekçi), Şahin Tin, Tevfik Babiroğlu, Turkuaz Tekstil (Nihat Zeybekçi, Denizli Belediyesi Başkanı), Yüksel Arpacı olup alfabetik sırayla verilen sanayici ve iş adamlarımıza bu katkılarından dolayı çok teşekkür ederim.

3 Laodikeia antik kenti; M.Ö. 27 yılında İmparator Augustus (M.Ö. 27-M.S.14) zamanında, M.S. 47 yılında İmparator Claudius (M.S. 41-54) zamanında, M.S. 60 yılı İmparator Neron (M.S. 54-68) zamanında, İmparator Antoninus Pius (M.S. 138-161) zamanında, M.S. 3. yüzyılda, 4. yüzyılın ikinci yarısında, Erken Bizans Döneminde M.S. 494 yılında, M.S. 6. yüzyılda ve M.S. Erken 7. yüzyılda (İmparator Phocas Dönemi M.S. 602-610) sürekli yıkıcı depremlere maruz kalmıştır.

### 1. Suriye Caddesi Çalışmaları

Suriye Caddesi olarak adlandırılan Sütunlu Ana Cadde kazılarına, 2002 yılında Denizli Müzesi Müdürlüğü denetiminde, Pamukkale Üniversitesi Arkeoloji Bölümü eki-bi olarak başlanmıştır. Bu çalışmalar, batı yönde Suriye Caddesi'nin kavşak noktasında yer alan İmparator Caracalla (M.S. 211-217) Çeşmesi önünden başlamış ve doğuya doğru caddenin 118 m.lik bölümü açılarak restore edilmiştir (Resim: 2-3, 13). Suriye Caddesi bu bölümlerde 7.30-7.40 m. genişliğinde olup iki yanda 4.10-4.20 m. genişliğindeki iki basamakla yükseltilen portikler ve bunun gerisinde yer alan dükkân girişlerinden meydana gelen sistem içinde düzenlenmiştir (Resim: 4-6a). Portikler, dükkân duvarlarından ikinci basamak üzerindeki sütunlar üzerine atılan sundurma çatıyla kapatılmıştır. Kazı çalışmalarında bununla ilgili olarak kiremit, omurga ve ahşap çiviler ele geçirilmiştir. Bu portiklerin gezinti alanı *opus sectile* döşemelerle dekore edilmiştir. Bunlar dikdörtgen şeklinde panolara bölünmüş olup panoların içi beyaz, lacivert, kırmızı ve damarlı mermerden yapılmış dikdörtgenler, düz kareler, dikdörtgen ve kare sekizgenler ile üçgenlerden oluşan geometrik şekilli motiflerle doldurulmuştur.

Dükkân girişleri genelde 1.50 m.dir. Giriş önlerinde ahşap çivilerinin bulunması, kapıların ahşaptan yapıldığını gösterir. Kaldırım üzerinde yer yer tespit edilen düzensiz duvarlar, geç dönemlerde artık kaldırıma ihtiyaç duyulmadığını ve buraların, çamur harç ile örülmüş odalar, koridorlar ve kilerlerden oluşturulduğunu göstermektedir (Resim: 5). Bu daha çok kentin iyice küçüldüğü M.S. 7. yüzyıl sonrasına aittir. Aynı tip kullanımlar Hierapolis antik kenti kazılarında da tespit edilmiştir<sup>4</sup>.

Cadde ortasında, 1.20 m. genişliğinde, 1.85 m. yüksekliğinde olan ana kanalizasyon sistemi yer almakta olup dükkân atık sularının iki yandan bu ana kanalizasyona bağlanmış olduğu da tespit edilmiştir (Resim: 6ab). Cadde üzerinde döşeme olarak üstte 0.20 m. kalınlığında yassı büyük traverten bloklar kullanılmıştır. Bazı döşeme blokları 3.30x1.20 m. ebadındadır. Bunun altında ise yine 0.20-0.25 m. kalınlığında alt sıra döşeme blokları yer alır. Kanalizasyon tabanında taş döşeme ve iki yanda çift sıra (1.65 m. yüksekliğinde) traverten bloklardan oluşan örgü sistemi yapılmıştır. Kanalizasyon sisteminin üst kısmı ise beşik çatı ile kapatılmıştır. Beşik çatı üzerinde ise çift sıra döşemeler yer alır. Antik yapıların pis sularını taşıyan pişmiş toprak künkler, iki yanda beşik çatı altından ana kanalizasyona bağlanarak aktarılmıştır. Kanalizasyonu temizlemek için, yer yer lağar kapakları yerleştirilmiş olup bazı bölümlerde havalandırma ve cadde üzerindeki yağmur sularını kanala aktarmaya yönelik küçük delikler açılmıştır. Kazı çalışmaları sırasında cadde üzerinde bulunan sikkeler M.S. 4. yüzyılın ilk yarısına, kaldırım üzerinde bulunan sikkeler, M.S. 3. yüzyılın son çeyreği ile M.S. 6.yüzyılın ortalarına tarihlenmektedir. Bunlar içinde M.S. 4-5. yüzyıl sikkeleri çoğunlukta (Tablo: 1). Caddede ele geçirilen sikkeler ve devşirme bloklar, buradaki düzenlemelerin M.S. 7. yüzyıl başında meydana gelen yıkıcı deprem öncesi yapılan son düzenleme olduğunu göstermektedir.

Suriye Caddesi üzerinde Merkezî Agora'nın batı başlangıç bölümü karşısında kuzey tarafta dikdörtgen girinti ve buradan kuzey yöne dört basamaklı merdivenle geçişi sağlayan anıtsal giriş tespit edilmiştir (Resim: 3, 5, 13). Bu anıtsal giriş, 15.80 m. genişliğindeki dikdörtgen bir girintiyle ayırt edilmektedir. Girişin her iki yanında üç sıra halinde kaideli postamentler yerleştirilmiş olup ortada çift kanatlı açılan ve iki yanı konsollu kapı yer alır. Postamentler üzerinde payeler, aralarında ise korkuluk levhaları bulunur. Üstte *acanthus* bezeli köşeli başlıklar, arşitrav, friz ve *geison-sima* yer alır. Caddede bakan girişin iki tarafına ise postamentler üzerine, iki sütun ve Korinth başlıkları yerleştirilmiştir. Bu kısımdan içte yer alan kapıya kadar olan alanın üzeri kemerli olarak kapatılmıştır. Kazı çalışmalarında kavisli ve kabartmalı kemer kasetleri bulunmuştur.

4 Bkz. C. Şimşek, V. Dönem Hierapolis Roma Hamamı Kazısı, VII. Müze Kurtarma Kazıları Semineri, Ankara, 1998, 461 vd., Çizim 1-4, Resim 2-4; F. D'Andria, *Hierapolis (Pamukkale)* (Çev. N. Fırat), İstanbul, 2003, 70-79, Resim 47-48; F. D'Andria, Hierapolis of Phrygia: its evolution in Hellenistic and Roman times, Urbanism Western Asia Minor, *Journal Roman Archaeology (JRA)* 45, Portsmouth, Rhode Island 2001, 112-115.

Girişin iki yanında kalan mekânların üst kısmına hatıllar atılmış ve bunların arası kabartmalı tavan kasetleriyle dekore edilmiştir (Resim: 7). Kazı çalışmalarında balık, bitkisel (haşhaş, nar vb.), vazo, Pan, Dionysos, Ariadne, Tykhe-Hygieia, dans edenler gibi kabartmalı tavan kasetleri bulunmuştur. Bu kabartmaların bazılarında yer yer kalabilen kırmızı ve sarı boyaların varlığı tespit edilmiştir. Kapı girişinin üst kısmında Suriye tipi bir alınlık yer almıştır. İç kısımda yer alan çift kanatlı kapı kuzeye doğru açılmaktadır. Anıtsal girişe ait çift kanatlı kapının iki yanında doğu-batı yönünde uzanan duvar kuzey yönünde 15 sıralı olarak yıkılmıştır. Bu duvar dikdörtgen traverten bloklardan kireç harç ile inşa edilmiş ve kuzey yönü sıvanarak üzerine kırmızı, sarı, siyah, yeşil, mavi, pembe, beyaz boyayla şerit, düz ve dalgalı çizgilerden oluşan mermer taklidi panolar yapılmıştır. Anıtsal giriş devşirme yapılmış ve M.S. 3.yüzyıl sonu-4.yüzyıl başında meydana gelen şiddetli bir depremle tamamen yıkılmıştır<sup>5</sup>. Kazı buluntularına göre, M.S. 4.yüzyılın ilk çeyreği içinde yıkılan mermer blokların bir kısmı biraz kuzeye doğru toplanarak cadde kenarında tekrar yapılar oluşturulmuştur. Ancak depremde yıkılan traverten bloklar olduğu şekliyle bırakılarak, üzerine yerleşmeler yapılmıştır.

M.S. 3.yüzyıl sonu, 4.yüzyıl başında meydana gelen deprem arkasından kuzey kaldırım kenarına yapılan oda ve işlik içinde çıkarılan sikkeler, M.S. 4.yüzyılın ilk çeyreğinden M.S. 5.yüzyılın ilk çeyreğine kadar kesintisiz bir kronoloji vermiştir. Suriye Caddesi'nin kuzey cephesinde açığa çıkarılan birinci anıtsal girişin simetriği olan ikincisi ise *agora*'nın tam karşısında tespit edilmiştir.

2003 yılı Suriye Caddesi kazılarında caddenin doğuya doğru açma çalışmalarına devam edilmiş ve kazı sonunda 49 m.lik bölümü açılarak, döşemeleri ortaya çıkarılmıştır. Bu bölümdeki kazı çalışmaları, kuzey kaldırımı üzerinde 287.00 m. koddan başlamış, 285.00 m. koddan kaldırım düzlemine, 284.50 m. koddan ise cadde düzlemine ulaşılmıştır. Burada da caddenin güneyini *agora* oluşturmuştur (Resim: 3, 13).

Merkezî Agora'da yapılan çalışmalarda özellikle Bizans Döneminde büyük çapta değişiklik yapıldığı tespit edilmiştir. Genel ölçüleri üç yandaki portikler dahil 112 x 60 m.dir. *Agora*'nın kuzeyi Suriye Caddesi ile sınırlanmıştır. Derinliği 6 m. olan portikler *agora* meydanından iki basamakla yükseltilmiştir (Resim: 2-3, 13). Doğu ve batıdaki portiklerin arkasında dükkânların olduğunu gösteren dükkân girişleri, bu kazılar sonucunda ortaya çıkarılmıştır. Portiklerin ikinci basamakları üzerinde son kullanım evresine ait tamamen devşirme yapılmış sütun sıraları vardır. Bunlar portikler üzerindeki çatıları taşımaktadır. Portiklerin tabanları sekizgen, yuvarlak, kare ve üçgen mermer parçalarından yapılmış *opus sectile* döşemelerle dekore edilmiştir. *Agora*'nın güney portiği içinde çeşme yapısı ve buna bağlı dikdörtgen bir havuz bulunur. Bu alana su güney tarafta yer alan II. Su Dağıtım Terminali'nden sağlanmıştır. Merkezî Agora, Erken Bizans Döneminde büyük değişim geçirerek, Bizans *Agorası* olarak kullanılmıştır. Ortasında yer alan ve orijinalde bir Roma anıtı olan bölüm de değiştirilerek, buraya devşirme olarak kare plânlı 7.50x7.50 m. ölçülerinde ve üç basamaklı bir anıt yerleştirilmiş, bunun ortasına ise Bizans başlıklı anıtsal bir sütun dikilmiştir. Bu anıtsal sütun tanrının tekliğini ve Hıristiyanlığın gücünü sembolize ediyor olmalıdır. Anıtın üç basamaklı *krepisine* ilişkin iki basamağı *in situ* bulunmuş, kare şeklindeki üç basamaklı kaideye ait mimarî bloklar defineciler tarafından tahrip edilmiş durumdadır.

*Agora*'nın kuzey bitişiğinde yer alan Suriye Caddesi'nin kuzey kaldırımında doğu tarafta yer alan kemerli geçişe doğru derinlemesine 7.80 m.lik dikdörtgen şeklinde bir girinti yapılmış olup bu bölümde birisi batı, diğeri ise doğu yönde olmak üzere kuzeye geçişi sağlayan iki kapı tespit edilmiştir (Resim: 8, 13). Diğer kaldırımlarda olduğu gibi, bu bölümde de yer alan mermer döşemeler devşirme (arşitrav, geison, friz blokları gibi) yapılmıştır. Bu da Geç Antik Çağ'da *agora* ve çevresinde yapılan geniş çaplı imar uygulamalarının bir örneğini oluşturmaktadır. Kuzeye geçişi sağlayan iki kapıdan batıdakinin genişliği 2.25 m. olup doğu yanda yer alan profilli ve İon *kymationu* bezemeli

5 Bkz. C. Şimşek-A. Ceylan, Laodikeia'da Tespit Edilen Bir Deprem ve Diocletianus'a İthaf Edilen Bir Yazıt, *Archivum Anatolicum* 6, 2003, 147-163.

sövenin alt yarısı yerindedir. Bu söve Severuslar Döneminde bir duvar arşitravı olup Geç Antik Çağ düzenlemelerinde ikinci kez burada kullanılmıştır. Bu kapı daha sonra tekrar daraltılarak 0.85 m. lik bir geçiş hâline dönüştürülmüştür. Batı yanda yer alan kapı geçişi 3.20 m. genişliğinde olup daha sonraki bir dönemde olasılıkla M.S. 494 depremi arkasından yapılan uygulamayla, traverten + kireç harç örgü ile kapatılmıştır. Bu bölümde doğu tarafta kaideli köşe postamenti'i yer almakta ve batıya doğru devam eden ikili girişlerin aralarında yarım plaster kaideli postamentler ile bunların aralarını kapatan parapetler bulunmaktadır. Merkezden merkeze postamentlerin arası 2.20 m. dir. Kaideleriyle birlikte postamentlerin yükseklikleri 1.35 m. dir. Arkada yer alan ve kalabilen duvar yüksekliği ise 1.45 m. olarak tespit edilmiştir. Bu girişlerin güney ön kısımlarında kaldırım döşemeleri üzerinde, kapı geçişleri yanlarında yer alan postamentlerin simetrikleri olan kaba yonu postament oturma bölümleri tespit edilmiş olup bu da anıtsal giriş ve aralarında kalan bölümün üzerinin kapalı olduğunu göstermektedir. Kapı girişlerinin arkalarında kuzey tarafta yer alan *orthostat* bloklar, giriş kısmının çift yönlü olarak düzenlendiğini göstermektedir. Kaideli köşe postamentinin yan kısmından itibaren başlayan ve güney yönde kaldırımı kesen postament ve doğu yönde yer alan Nymphaeum yapısının stylobat bloğu gibi devşirme malzemelerin kullanıldığı, bir geç dönem kullanım da tespit edilmiştir. İkili geçişin bulunduğu alanda cadde genişliği *agora* yanından kaldırıma kadar 8.10 m. olarak tespit edilmiştir. Cadde döşemeleri geniş ve uzun traverten bloklardan yapılmış, ancak daha sonra yapılan tamiratlar ve depremle yer yer kırılmış ve tahribata uğramıştır. Bu bölümdeki çalışmalarda Geç Antik Çağda faaliyet gösteren bir seramik işliğine ait, defolu ve kırık malların atıldığı seramik çöplüğü tespit edilmiştir. Bununla ilgili olarak bol miktarda deve tüyü renkli kil döküntüleri, seramik fırını içinde kullanılan delikli tuğlalar ve kül atıkları gibi işlikle ilgili malzemeler bulunmuştur.

Suriye Caddesi kazı çalışmalarında, Merkezî Agora ve caddeden kuzeye geçişi sağlayan kemerli bir bölüm açığa çıkarılmıştır (Resim: 8-10, 13). Bu geçişin batı ayağı, kaideli köşe postamenti bitişiğinde olup doğu ayağı ise ilk kez tespit edilen Nymphaeum yapısının batı duvarına dayandırılmıştır. Kemerli geçişin açıklığı 6.20 m. dir ve kuzeye doğru iki yanda devam eden profilili mermer podyum yer alır. Mermer podyum önünden itibaren ise açıklık 5.50 m. dir. Böylece bu bölümde yer alan kemerli geçiş ve devamında bir galerinin olduğunu gösteren, burğu yivli yarım sütunlar ile kaideleri, kemer arşitravları, konsollu *geison-sima* blokları ile horoz, keklik, bildircin, güvercin, balık, haşhaş kabartmalı kemer kasetleri gibi mermer mimarî malzemeler ele geçirilmiştir. Burada yapılan kazı çalışmalarında seviye 287.00 m. koddan, 284.50 m. koda indirilerek Suriye Caddesi'nin tabanına ulaşılmıştır.

## 2. Septimius Severus (A Nymphaeum) Çeşmesi Çalışmaları

Suriye Caddesi kazı çalışmalarında kemerli girişin doğu ayağı bitişiğinden itibaren başlayan ve *agoranın* doğu portiği hizasına kadar devam eden yeni bir anıtsal çeşme yapısı ortaya çıkarılmıştır (Resim: 2). Bu yapı, Kanada Quebec Üniversitesi adına J. Gagniers başkanlığında Fransız arkeologlarca 1961-1963 yıllarında yapılan kazılarda ortaya çıkarılan Caracalla (M.S.211-217) Çeşmesi<sup>6</sup>, I. Su Dağıtım Terminali yanında ve Efes Caddesi üzerinde yer alan diğer çeşme yapısından sonra, antik kentte yeni tespit edilen dördüncü çeşme yapısıdır<sup>7</sup>. Kazı başlangıcında A Yapısı, ilerleyen safhada A Nymphaeum'u olarak adlandırılan çeşmede, kazı başlangıç kodu 288.00 m. olup 285.50 m. koda havuzun tabanı bulunmuştur<sup>8</sup>.

Nymphaeum yapısı dikdörtgen plânlı olarak Suriye Caddesi'nin kuzey kenarında doğu-batı yönünde uzanmaktadır (Resim: 9-10, 13). *Nymphaeum*'un ana duvarla-

6 Bkz. J. Gagniers vd., *Laodicée Du Lycos Le Nymphée*, Paris, 1969.

7 Laodikeia'daki çeşme yapıları için bkz. G. Traversari vd., *Laodikea Di Frigia I*, Roma, 2000.

8 Havuz tabanı 0.60x0.60 m. kare, 0.60x30 m. ebadında dikdörtgen tuğlalar ile kaplanmış olup duvarlar kiremit kırıntılı kireç harç ile sivanmıştır.

rında kuzey, doğu ve batı yönde yer yer stylobat seviyesi üzerinde 1-2 sıra kalabilmiştir. Kuzey duvarında havuzun orta noktasına gelen bölümde, stylobat seviyesinden 1.40 m. yükseklikte 2.30 m. genişliğinde yarı çapı 1.40 m. olan yarım yuvarlak *in situ* bir ana niş yer almaktadır. Yapının kalan tüm duvarları şiddetli bir deprem sonunda yıkılmış olup mevcut duvarlarda da kaymalar ve açılmalar meydana gelmiştir. Kuzeydoğu köşede orijinal mermer duvar kaplaması parçası, doğu duvarında kaplama altında yer alan ve 0.10 m. kalınlığındaki kiremit kırıntılı kireç harç mermer kaplama altı sıvaları tespit edilmiştir. Ayrıca kazı çalışmalarında mermer kaplama parçaları, profilli süpürgelik parçaları ve Korinth düzeninde plaster kaplama parçaları bulunmuştur. Nymphaeum'un uzunluğu 41.60 m., genişliği ise 14.30 m.dir. Yapının ana taşıyıcı duvarları traverten bloklardan inşa edilmiştir. Dikdörtgen havuzun üç tarafını çeviren ve iki katlı, birinci katı Kompozit, ikinci katı ise Korinth düzende olan mimarî cephe ile güney yönde yer alan, parapet-plasterleri, profilli taç ve kaideleri mermerden yapılmıştır. Yapının kuzey duvarının kalınlığı 3.80-4.00 m. arasında değişmektedir. Kısa cepheler olan batı ve doğu duvarlarının kalınlığı 2.75 m. olup batı duvarına bitişik yapılan kemer ayağıyla birlikte bu yönde toplam duvar kalınlığı ise 5.10 m.yi bulmaktadır. Duvar içinde üç yönde sütunlu galerinin yerleştirildiği *stylobat* altında yer alan ve aynı zamanda havuzu oluşturan duvarın genişliği 1.05 m.dir. Dikdörtgen havuzun içten içe ölçüleri 31.40x8.20 m. dir. Havuz derinliği 1.00 m. olup havuz tabanından 0.75 m. üstte yer alan 8 adet su tahliye kanalı ile fazla sular dışa verilerek belli seviyede su tutulması sağlanmıştır (Resim: 12). Bu tahliye kanallarından toplanan sular, ya üç yönde ana kanalizasyona veriliyordu, ya da daha farklı bir amaç için kullanılıyordu. Bununla ilgili olarak batı duvarında *in situ* pişmiş toprak künk bulunmuştur. Sütunların oturduğu *stylobat* sıraları havuz tarafında profilli yapılarak, havuz duvarının korniş bölümünü oluşturmuştur. Havuzda yer yer *stylobat* sıraları ve parapet-plaster kaideleri kalabilmiştir. Bunun yanında yıkık olarak parapet-plasterleri ve bunların profilli taçları bulunmuştur<sup>9</sup>. Parapet-plasterlerinin yüksekliği 0.95 m., profilli taçlarının yüksekliği 0.27 m. olup toplam yükseklik ise 1.22 m.dir. Bu sıranın arkasında havuzun iç duvarını oluşturan 0.90 m. yüksekliğinde, 0.60 m. kalınlığında çay taşı + kireç harç örgü duvar yer almıştır. Bu duvar daha sonraki bir dönemde yapılan tamiratla ilişkili olmalıdır. Havuzun parapet sırası ile batı duvarının kesiştiği alanda 1.70 m. çapında *ompholoslu* mermer küvet ele geçirilmiştir. Ayrıca havuzun güneydoğu köşesindeki çay taşı duvarın üzerinde *in situ* su tahliyesini sağlayan ve tabandan 0.75 m. yükseklikte olan tahliye çanağı tespit edilmiştir. Geç Antik Çağda parapet önüne yapılan 2.04x1.25 m. ebadında, 0.93 m. derinliğindeki dikdörtgen havuz tespit edilmiştir. Bu havuzun 2.04 m. uzunluğundaki ön cephe bloğu, 16 figürün yer aldığı yüksek kabartmalı friz olup burada yapılan düzenlemeyle ikinci kez kullanılmıştır (Resim: 10). Bu geç dönem havuzunun önünde cadde kenarından başlayarak doğu yönde devam eden ve havuz sularını tahliye eden, açık kanal sistemi yer almaktadır.

Nymphaeum'un cadde kısmına bakan güney yönündeki kazı çalışmaları doğuya devam ettirilerek 287.00 m. koddan, 285.50 m. koda kadar seviye indirilmiştir. Nymphaeum önünden itibaren cadde genişliği agoraya kadar 13.50 m.dir.

Nymphaeum yapısı olasılıkla Erken Bizans Döneminde şiddetli bir deprem sonucu yıkılmış (belki M.S. 494 yılı), burada yer alan bir kısım mermer *stylobat* blokları, parapetler, arşitrav-frizler ve konsollu *geison-sima* blokları başka bir yapıda kullanılmak amacıyla kesilerek tahrip edilmiş olup burası bir nevi taş ocağı olarak kullanılmıştır. Bununla ilgili olarak bloklarda, sıralı delikler ve parçalanmalar tespit edilmiştir. Bu tahribattan kurtulabilen kuzeydoğu köşedeki sağlam, onun güneyinde yer alan ikincisi ise ortasından kırılmış olan *in situ*, iki Attik-lon kaidenin merkezden merkeze aralıklarının 2.10 m. olduğu tespit edilerek, havuzun üç tarafını çeviren sütunların sayısı çıkarılmıştır. Bu hesaplama göre kısa cephelerde 5'er, uzun cephede ortada ana niş ve onun iki yanında olmak üzere 14 adet sütun yerleştirilme olanağı bulunmuştur (Resim: 12).

9 Parapet plasterleri kaidesi 0.10 m. çıkıntılı, 0.80 m. genişliğinde ve 0.66 m. uzunluğunda olup parapet kaideleri ise 0.70 m. genişliğinde ve 1.44 m. uzunluğundadır.

Kazı çalışmalarında sütunlar arasına heykellerin yerleştirildiğini gösteren nymphe torsosu ve çok sayıda heykel parçaları bulunmuştur. Özellikle bunlarda arka kısımların kabayonu olarak bırakılması, bir duvar dibine yerleştirilerek, tek cepheden bakmak için yapıldıklarını göstermektedir. Bunun yanında kabartmalı panel olarak yapılan girland çelenklerini taşıyan Eros'lar ve friz olarak kullanılan asma dal ve salkımların arasındaki benekli panter kabartması parçaları gibi buluntular da ele geçirilmiştir. Muslukların yer aldığı nişlerin yanlarına ise Yunus balığı heykelleri yerleştirilmiştir. Suriye Caddesi'ne bakan doğu ve batı kısa duvarların cephelerinde iki katlı nişlerin yer aldığı ve buralara da heykellerin yerleştirildiği düşünülmektedir. Aynı uygulama Hierapolis Triton Çeşmesi'nde de görülmektedir<sup>10</sup>. Ayrıca bu bölümlerin ön kısmında çömelmiş şekilde başları havuza doğru bakan iki aslan heykeli bulunmuştur. Bununla ilgili olarak batıdaki restore edilerek tamamlanmış, doğudakinin ise sadece arka kısmına ait parçası bulunabilmiştir. Kazılarda iki katı oluşturan Kompozit ve Korinth düzeninde başlıklar, arşitrav-friz blokları, sütunlar, konsollu *geison-sima* blokları, duvar arşitravları, Attik-Ion kaideler, postamentler gibi mimari malzemeler ele geçirilmiştir.

Anıtsal çeşme yapısına, su sisteminin kuzey uzun cephenin ortasında yer alan ana nişin bulunduğu kısımdan sağlandığı düşünülmektedir. Kuzey cephede ortada ana niş ve onun iki yanında, doğu ve batı cephelerde de birer olmak üzere, toplam beş adet musluktan havuza su doldurulduğu tahmin edilmektedir. Muslukların bulunduğu nişlerde, arşitrav-friz blokları duvara doğru kavis yapmış ve arka kısımları duvara bağlanmıştır (Resim: 12). Su, ana nişin iki yanından diğer nişlere, kaide ile duvar arasına düşen pişmiş toprak künklerle verilmiş olmalıdır. Ortada yer alan ana niş tüm havuza hâkim olup bunun üstüne rastlayan ikinci kat Suriye tipi alınlıklı *aedicula* olarak, diğer dört nişin üzeri ise kemerli olarak düşünülmüştür. Bununla ilgili olarak kemerli arşitrav-friz blokları, konsollu *geison-sima* blokları ve kavisli duvar arşitrav-friz blokları ele geçirilmiştir. Sütunların bulunduğu *stylobat* ile ana duvar arasında 0.30 m. lik bir mesafe olması nedeniyle, statik açıdan kısa arşitrav-friz blokları ve konsollu *geison-sima* blokları, arkalarından duvarlara gömülerek bağlanmış olup bunların bağlantı kenet delikleri tespit edilmiştir. İkinci katta yer alan *aediculaların* duvarlara gömülerek bağlandıklarını gösteren, uçları T ve V şeklinde yapılan arşitrav friz blokları ele geçirilmiştir. *Aediculaların* içlerinin kasetlerle süslendiğini gösteren rozet kabartmalı parçalar ele geçirilmiştir. Bunun yanında arşitrav-friz bloklarının duvara bakan kısımlarında yer alan setlerden duvarlara bağlantıları gösteren, kaset parçaları da ele geçirilmiştir.

Kazı çalışmalarında, Nymphaeum havuzunda depremden sonraki yıkılma ve daha sonra farklı bir amaca yönelik kullanım da tespit edilmiştir. Havuz içinde yıkılmış halde ele geçirilen bazı traverten bloklar üzerine kırmızı boyayla, bir merkezden çıkan, uçları T şeklinde sekiz çizgi kollu olan primitif rozet bezemeler yapılmıştır. Bazı bloklar üzerinde ise renkli iri cam ve taşlardan yapılan mozaikler yer alır. Ayrıca yine havuz içinde postament bloklarının yanlarına kanallar açılarak parapetlerin yerleştirilmiş olduğunu gösteren düzenlemelere ait geç dönem uygulamalar da tespit edilmiştir. Havuz içinde bulunan mermer ve traverten Erken Bizans Dönemi başlıklar, daha sonraki düzenleme ve kullanıma işaret etmektedir. Bu düzenlemenin M.S. 494 yılı depreminden sonra yapıldığı ve M.S. 7. yüzyıl başında İmparator Phocas Dönemi (M.S. 602-610) depreminde tamamen yıkıldığı düşünülmektedir. Bu düşünceyi sikke buluntuları da desteklemektedir (Tablo: 1). Olasılıkla yapı tamamen fonksiyonunu kaybedince etraftaki bazı bloklar da havuz içine atılmıştır. Bu nedenle havuz içindeki malzemeler hem düzensiz, hem de farklılıklar göstermektedir. Nymphaeum yapısının doğu, kuzey ve batı duvarları dışında düzensiz olarak geç dönem kullanımlarını gösteren, duvar kalıntıları tespit edilmiştir. Bu duvarların malzemeleri, Nymphaeum duvarlarından alınan bloklardan sağlanmıştır. Nymphaeum havuzu içinde kırılmış olarak tespit edilen arşitrav-friz

10 Hierapolis Triton Çeşmesi için bkz. F. D'Andria, Hierapolis of Phrygia: its evolution in Hellenistic and Roman times, Urbanism Western Asia Minor, *Journal Roman Archaeology (JRA)* 45, Portsmouth, Rhode Island 2001, 111, Fig.4-21, 4-22, 4-23, 4-24.

bloğu parçası üzerindeki yazıt, yapının İmparator Septimius Severus'a (M.S. 193-211) ithaf edildiği göstermektedir (Resim: 11).

### 3. Hamam-Bazilika Kazı Çalışmaları

Mustafa BÜYÜKKOLANCI

Hamam-bazilika kazıları 10 Temmuz- 8 Ağustos tarihlerinde sürdürülmüştür. Önce bazilika kısmının kazılıp ortaya çıkarılması şeklinde plânlanan kazılar ilerledikçe bazilikanın hamam olarak tanımlanan güneyindeki yapıyla organik bağları olduğu ve iki yapının birlikte plânlandığı savına varılmış ve kazı alanı genişletilerek hamam-bazilika kazısı olarak devam ettirilmiştir.

Hamam-bazilika kazılarının amacı binanın tam plânını, yapı evrelerini ve orijinal kullanımına ilişkin ipuçlarına ulaşmaktır. Kent merkezinde, Merkezî Agora'nın tam güneyinde yer alan yapı, 89.60x57.60 m. boyutlarındadır (Resim: 2-3, 13). Laodikeia antik Kentinin sağlam kalabilen yapılarından sayılan hamam-bazilikanın kuzey duvarı yer yer 7 m. yüksekliğe kadar sağlam kalabilmiştir. Ayrıca 2002 yılında yapının doğusundaki büyük salonda kazılara başlanmış ancak tabana ulaşılmamıştır. 2003 yılında Merkezî Agora ile bağlantısı olan Bazilika kısmında başlayan çalışmalarda plânı çıkarmak amacıyla üst yapıyı taşıyan fil ayaklarının (taşıyıcı ayaklar) kazı ve temizliği batıdan başlayarak doğruya doğru yapılmıştır. Görülmüştür ki, ayakların üst bölümlerindeki mermer blokların bazıları büyük olasılıkla Bizans Döneminde sökülerek taşınmıştır.

Ayakların dışında devşirme mermer blokların iç dolgusunda ise taş ve kireç harcı kullanılmıştır. Kuzeyde kuzey yüzleri uzun traverten duvarla kaynaşan ve üç yüzü düzgün olan 4.40x3.20 m. boyutlarında dört adet fil ayağı tespit edilmiştir. Güneyde ise bunların karşılığı 15.80 m. uzaklıktaki diğer dört adet fil ayağının varlığı da tespit edilmiştir.

Bu ayaklar arasındaki kemerler üst yapıyı veya ahşap çatıyı taşımaktaydı. Kemerlerin varlığını kanıtlayan tek kalıntı doğuda *apsis* yanındaki ayakta görülebilmektedir.

Birbirinden doğu-batı yönünde yaklaşık olarak 15.80 m. uzunlukta dizilen fil ayaklarının dış yüzlerindeki bloklar, birbirlerine kenetlerle bağlanmıştır. Taşıyıcı ayakların bazilikanın içine bakan yüzüne daha geç dönemde 1.60x5.20 m.lik ekler yapıldığı ve burada kullanılan blokların kenetsiz olduğu görülmüştür. Bu durumda birinci evrede kenetlerin kullanılması dolayısıyla Roma Dönemi, önündeki eklemelerin ise olasılıkla M.S. 494 yılında Laodikeia'yı yıkan deprem sonrasında Erken Bizans Dönemine tarihlenmek mümkündür.

Kazı çalışmaları sonunda bazilika olarak adlandırılan kuzey bölümün kuzey ayakları ile bunun simetriği olan güney ayaklar tam olarak tespit edilmiştir. Fakat güney ayakların arasında hamam ile bazilikayı bölen duvarlara rastlanmaması, kuzey bölümün (bazilika olarak adlandırılan) genel yapı kompleksine ek olarak yapılmadığını, kompleksin bir bütün olarak (ayaklarla beraber) yapıldığını göstermiştir (Resim: 13). Ayrıca yapı içinde bazı plân değişikliklerinin yapıldığı da anlaşılmaktadır. Ancak bunlar gelecek yıllarda yapının tabanına doğru inildikçe kesinlik kazanacaktır.

2003 yılı kazı çalışmalarında yapı ile ilgili olarak elde edilen önemli sonuçlardan biri, yapıya batı tarafından girişi sağlayan üç kemerli bölümün tespitidir (Resim: 13). Kompleksin batısındaki bir avlu ile ana yapıyı birbirine bağlayan kemerli girişin dört ayağı, kemerleri taşıyan kornişlere kadar sağlam durumda kalabilmiştir. Ayrıca kemerlere ait 7-8 blok ele geçirilmiştir.

Yapı kompleksine bağlı ve onun doğu kısmında yer alan ve kuzey-güney yönünde uzanan 34x20 m.lik salonda, 2002 yılında Denizli Müzesi adına Arkeolog Ali Ceylan kazılara başlamıştır. Salonun dış yönündeki sadeliğe karşın, içte yarım daire nişlerle hareketlendirilen bu salona giriş, üç yanda sağlam kalabilmiş olan kapılarla sağlanmaktaydı (Resim: 13). Ayrıca batıdaki bölümlere açılan üç geçiş daha vardır. Kazılarda bu salonun tabanına ulaşılmamıştır. Ancak kuzey ve doğu girişlerde dışta 2002 yi-

İnida yapılan kazılarda ısıtma sistemine (hypocaust) ilişkin ocak izlerine rastlanmıştır. Bunlar buranın ısıtma sistemine sahip bir salon olabileceğini göstermektedir.

2003 yılı kazıları sonunda hamam-bazilika olarak tanımlanan yapının genel plânı ortaya çıkarılmıştır. Kazı çalışmalarında 287.50 koda kadar inilmiş olup yapının tabanına ulaşmak için 2.5 m.lik dolgunun gelecek yıllarda kazılarak 285.00 koduna ulaşılması gerekecektir. Bu sırada elde edilecek buluntu ve belgeler yapının şimdiye kadar bilindiği gibi hamam-bazilika mı yoksa farklı amaçla kullanılmış bir başka yapı mı olduğunu ortaya çıkaracaktır.

Kazılar sırasında sikkeler dışında çok sayıda traverten ve mermer bloklarla yine traverten ve mermer bloklardan yapılmış ve devşirme olarak burada kullanılmış mimari bloklara rastlanmıştır. Bunlardan ilginç olanları tarvertenden yapılmış İon ve Dor düzenli sütun başlıkları ile mermerden yapılmış rozetli kaset ve korniş bloklarıdır.

#### 4. Restorasyon Çalışmaları

2003 yılı kazı çalışmalarında Restoratör Teknikeri Didem Taner yönetiminde, Ankara Üniversitesi, Başkent Meslek Yüksekokulu ve Muğla Üniversitesi, Milas Meslek Yüksekokulu stajyer öğrencileriyle restorasyon çalışmaları yapılmıştır. Bu çalışmalarda Bizans Döneminde yoğun tahribat olması nedeniyle ağırlıklı olarak mermer eserler üzerine odaklanılmıştır. Çalışmalar sonunda Attik-İon sütun kaideleri, rozet kabartmalı tavan kasetleri, Nymphaeum yapısının batı duvarı önünde kaldırım üzerinde bulunan aslan heykeli, girland çelenkli yuvarlak altar, yuvarlak işlik ve kabartma parçaları gibi eserler restore edilmiştir. Nymphaeum yapısının kuzey doğu köşesinde parçalı olarak bulunan mermer duvar kaplamaları restore edilerek, bu bölümdeki sıvalar sağlamlaştırılmış ve restore edilen kaplamaların orijinal yerine aplikasyonu yapılmıştır. Ayrıca duvarlarda kalabilen sıva parçalarının da sağlamlaştırma işlemleri yapılarak koruma altına alınmıştır. Yine Suriye Caddesi üzerindeki kemerli giriş önünde bulunan üç parça mozaik yerlerinden alınarak restorasyonları yapılmıştır. Kazı çalışmalarında ele geçirilen, sikke, yüzük gibi metal buluntuların da kimyasal ve mekanik temizlikleri yapılmıştır.

#### 5. Sonuç

2003 yılı Laodikeia kazı çalışmaları önceden programlandığı şekliyle yukarıda bölüm başlıkları altında verilen; Suriye Caddesi, Septimius Severus (A Nymphaeum) Çeşmesi ve Hamam-Bazilika yapısı olmak üzere üç ana noktada yapılmıştır. 2002 yılında Suriye Caddesi'nde başlanan kazı çalışmaları ve 2003 yılı kazıları sonucunda; caddenin altında yer alan ana kanalizasyon sistemi ortaya çıkarılmıştır. Caracalla Çeşmesi'nden itibaren caddenin iki tarafında, iki basamakla çıkılan sütunlu galerinin bulunduğu portikler ile bunun gerisinde yer alan dükkân sıralarının Merkezî Agora'ya kadar devam ettiği görülmüştür.

Caddenin güney yanında yer alan Merkezî Agora'nın doğu, batı ve güney tarafları sütunlu galerilerin bulunduğu portiklerle çevrilmiştir. Agoranın batı portiği karşısında kuzeye geçişi sağlayan anıtsal bir giriş 2002 yılında bulunmuştur. 2003 yılı kazı çalışmalarında ise caddenin kenarında olmak üzere; A Nymphaeumu'na kadar olan bölümde, kuzeye karşılıklı geçişi sağlayan iki kapı ve bir kemerli giriş daha tespit edilmiştir. Şehrin kuruluşuyla birlikte (M.Ö. 3. yüzyıl ortası) hippodomik sistemde plânlanan Suriye Caddesi'nde ikinci önemli imar faaliyeti M.S. 84-85 yıllarında İmparator Domitianus, (M.S. 81-96) zamanında Prokonsül J. Frontinus tarafından Dorik düzende yapılmıştır. Bununla ilgili mimari parçalar kaldırımlarda tekrar kullanım olarak tespit edilmiştir. Caddenin sikke buluntuları M.S. 4.-6. yüzyıl arasındaki tarihllemeleri vermektedir. Son düzenleme M.S. 494 yılı depremi arkasından yapılmış ve M.S. 7. yüzyıl başlarında meydana gelen, İmparator Phocas Dönemi (M.S. 602-610) depreminden sonra tamamen yıkılarak büyük ölçüde terk edilmiştir.

A Nymphaeumu olarak adlandırılan ve 2003 yılı Laodikeia kazılarında ortaya çıkarılan Anıtsal Çeşme yapısı, bulunan yazıtına göre İmparator Septimius Severus'a

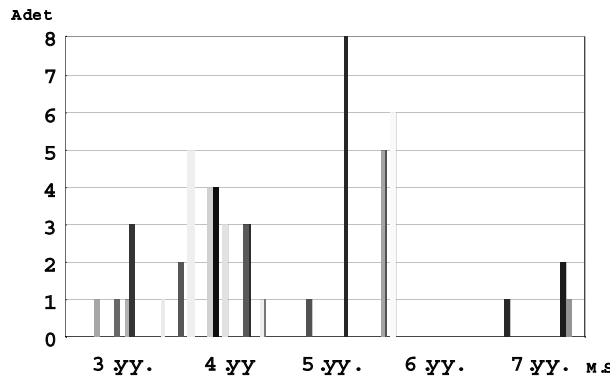


(M.S. 193-211) ithaf edilmiştir. Caddenin batı kavşağında Kanada Quebec Üniversitesi adına J. Gagniers başkanlığında Fransız arkeologlarca 1961-1963 yıllarında yapılan kazılarda ortaya çıkarılan oğul Caracalla (M.S. 211-217) Çeşmesi, Merkezî Agora'nın karşısında cadde üzerinde de baba Septimius Severus'a (M.Ş. 193-211) ait çeşme yer almaktadır. Bu durumda Suriye Caddesi üzerindeki ilk çeşme A Nymphaeum olup daha sonra İmparator Caracalla'nın (M.S. 211-217) M.S. 215 yılındaki Laodikeia'yı ziyareti anısına caddenin kavşağında, ikinci çeşme yapılmıştır. Yapı, M.S. 2. yüzyılda ana caddeler üzerine iki katlı olarak yapılan Roma çeşmeleri plânlamasına uygun olarak yapılmıştır. Birinci kat Attik-İon kaideli kompozit, ikinci kat ise Korinth düzeninde kaideli postamentli olarak yapılmıştır. Anıtsal Çeşme yapısı olasılıkla Erken Bizans Döneminde M.S. 494 yılı depreminde yıkılmış ve büyük ölçüde işlevini kaybettiği için ana havuzun ön kısmına küçük bir çeşme yapılmıştır. Bu düzenlemeler de İmparator Phocas Dönemi (M.S. 602-610) depreminden sonra tamamen yıkılmıştır. Bununla ilgili olarak havuz içinde ve küçük çeşme önünde bulunan en son tarihli sikkeler İmparator Phocas Dönemine aittir.

Hamam-bazilika olarak adlandırılan yapıdaki çalışmaların ana hedefi yapının tam plânını ve kullanım amaçlarını ortaya çıkarmaktır. Bu amaçla yaklaşık dikdörtgen plânlı ve ölçüleri 89.60x57.60 m. olan yapının kuzey ayakları açılmış ve bu ayakların iç kısmında yer alan simetrisi tespit edilmeye çalışılmış ve batı tarafta avludan girişi sağlayan üç kemerli bölüm açığa çıkarılmıştır. Yapının güney ayakları arasında hamam ile bazilikayı ayıran duvarlara rastlanmaması kuzeyde yer alan ve bazilika olarak adlandırılan kısmın genel yapı kompleksine ek yapılmadığını, orijinalde kompleksin bir bütün olarak plânlandığını göstermiştir. Ayrıca yapıda dönemler içinde bazı plân değişikliklerinin de yapılmış olduğu tespit edilmiştir.

Kazı çalışmaları bu bölümlerin İmparator Phocas Dönemi (M.S. 602-610) depreminden sonra büyük ölçüde terk edildiğini göstermektedir (sikke buluntuları için bkz. Tablo: 1). Bu büyük çaplı terk edilişte, 8 km. güneyden Denizli'den getirilen su yollarının tahrip oluşu ve kentin susuz kalması, aynı zamanda Lykos Ovası ortasında yer alan kentin, Sasanî ve Arap istilâlarına karşı savunmasız kalması etkili olmuştur. Laodikeialılar suyu bol ve savunmaya daha elverişli olan, 8 km. güneydeki Denizli-Kaleiçi'ne Ladik adıyla göç etmişlerdir.

Kentte yapılan kazı çalışmaları sonunda, Erken Bizans Döneminde birçok Roma yapısının devşirme malzeme sağlamak amacıyla taş ocağı olarak kullanıldığı da tespit edilmiştir. Ayrıca antik kentin modern yerleşim alanlarına çok yakın olması ve ulaşım problemi olmaması nedeniyle, çevredeki yerleşimlerle kentin yapı blokları sürekli taşınarak tahrip edilmiştir.



**Tablo 1: 2002-2003 Yılı Laodikeia Kazısı Suriye Caddesi, Anıtsal Giriş, Bizans Odası, A Nymphaeum ve hamam-bazilika sikke buluntuları grafiği**



Resim 1a: Laodikeia kent plânı (Traversari 2000)



Resim 1b: Laodikeia uydu fotoğrafı. İşaretli bölüm kazı alanlarıdır



**Resim 2: Kazı öncesi Suriye Caddesi, Merkezî Agora, hamam-bazilika, anıtsal geçişler ve Nymphaeum alanı hava fotoğrafı (2002)**



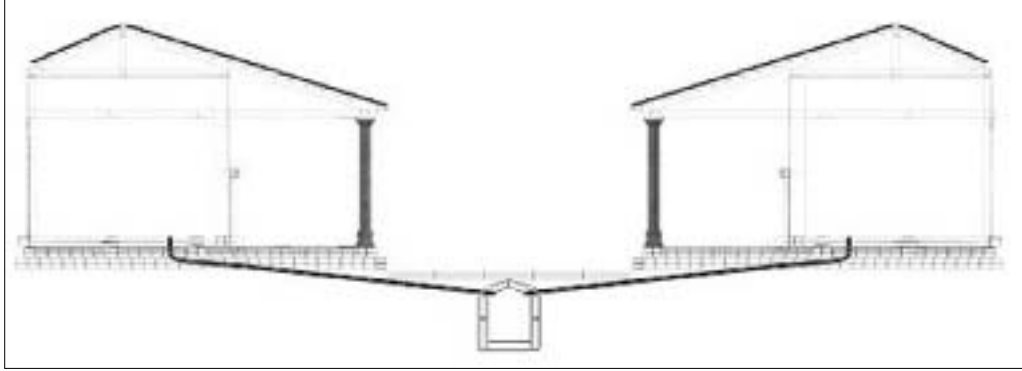
**Resim 3: Suriye Caddesi, Merkezî Agora, hamam-bazilika ve anıtsal geçişlerdeki kazı çalışmaları hava fotoğrafı (2002)**



**Resim 4: Suriye Caddesi, güney portiği ve arkada dükkânlar**



**Resim 5: Suriye Caddesi, kuzey portiği, arkada dükkân sıraları ve I. anıtsal giriş**



**Resim 6 a: Suriye Caddesi kesit tasarımı ve cadde altında ana kanalizasyon sistemi**



**Resim 6 b: Suriye Caddesi kesit tasarımı ve cadde altında ana kanalizasyon sistemi**



**Resim 7: I. Anıtsal girişin kabartmalı tavan kasetleri (Tykhe, Dionysos-Ariadne, Bellerophon, Eros, Pan ve Menad)**



**Resim 8: II. Anıtısal giriř ve keşerli geiř**



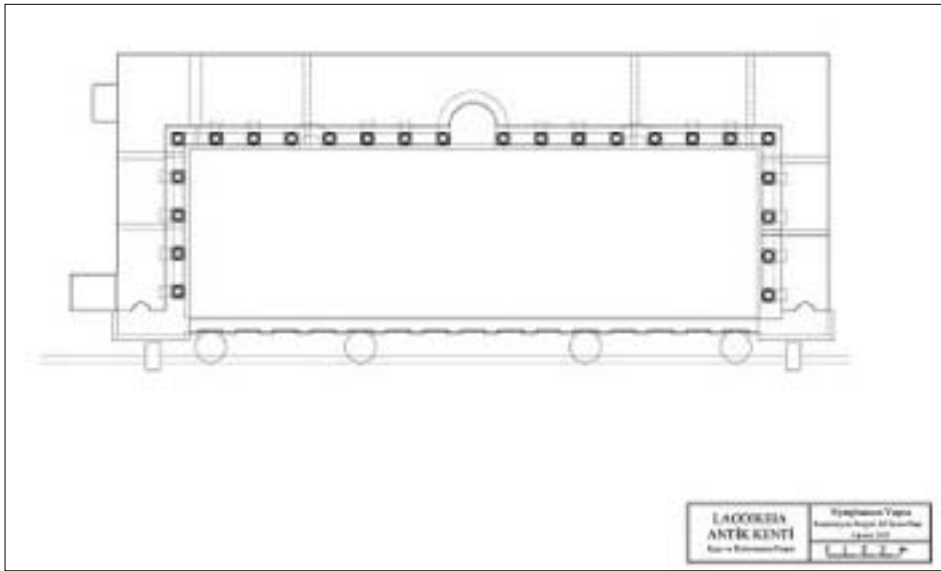
**Resim 9: Keşerli geiř ve Septimius Severus eřmesi kazı alıřmaları (2003)**



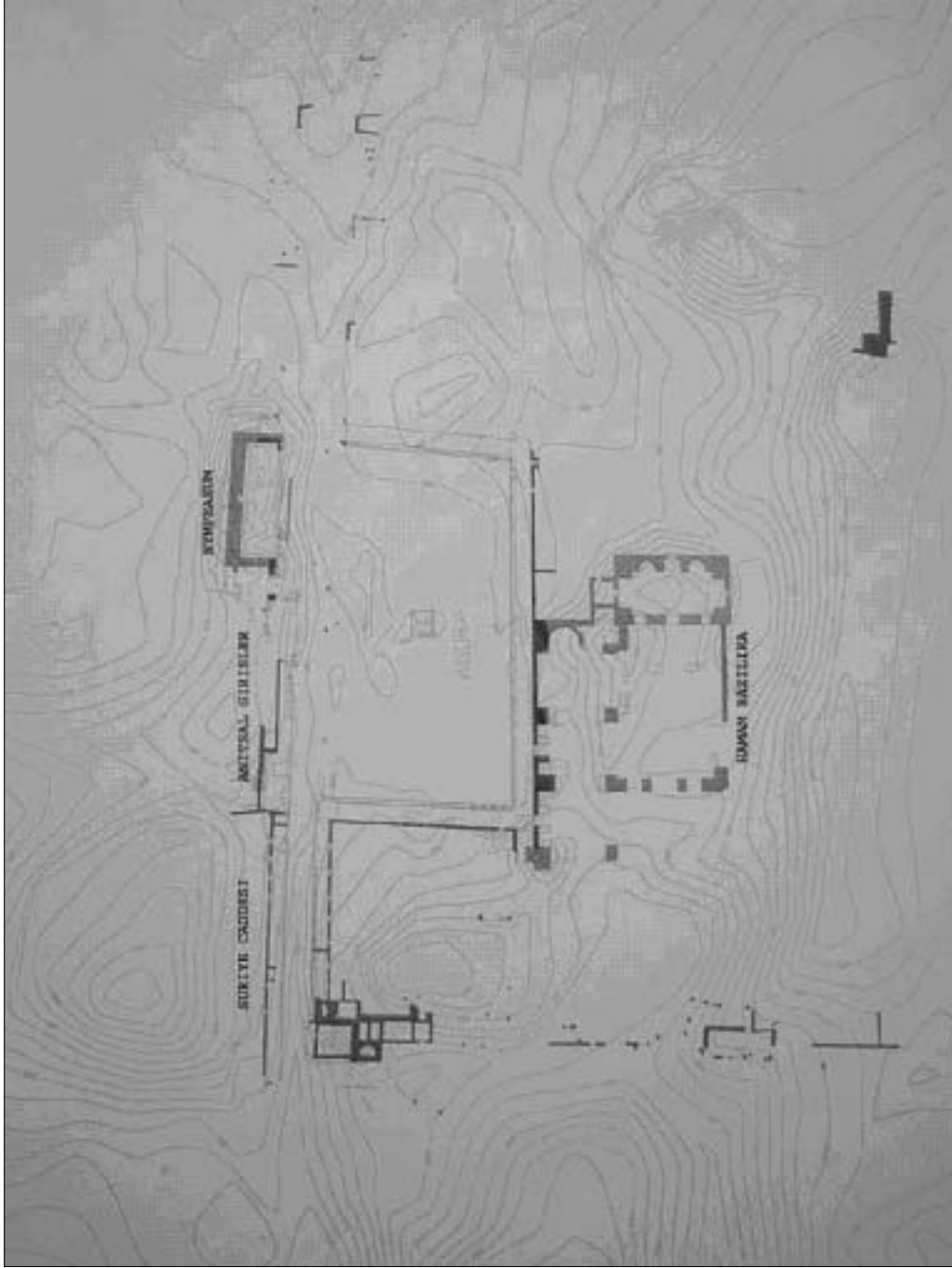
**Resim 10: Keşerli geiř ve Septimius Severus eřmesi (2003 yılı kazı sonu)**



Resim 11: S. Severus Çeşmesi'nin arşitrav-friz bloğu üzerindeki yazıtı



Resim 12: S. Severus Çeşmesi plânı



Resim 13: Suriye Caddesi, Merkezî Agora, hamam-bazilika, anıtsal geçişler ve Nymphaeum plânı