

ANTİK KENT LAODİKEİA

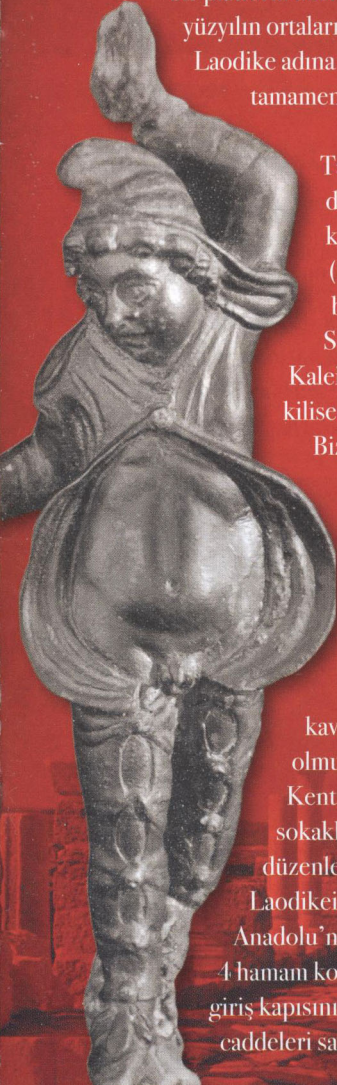


ANTİK KENT LAODİKEİA

Laodikeia Antik Kenti, Denizli'nin 6 km kuzeyinde; Eskihisar, Goncalı ve Bozburun mahallelerinin bulunduğu bölgede yer almaktadır. Verimli Lykos Ovası'nda bulunan Laodikeia; kuzeydoğusunda Lykos (Çürüksu), güneydoğusunda Kapros (Başlıçay) ve kuzeybatısında Asopos (Gümüşçay-Goncalı Deresi) olmak üzere üç tarafı ırmaklarla çevrili yüksek bir platform üzerinde kurulmuştur. Hellenistik kent, M.Ö. 3. yüzyılın ortalarında Seleukos Kralı II. Antiokhos tarafından karısı Laodike adına kurulmuştur. M.Ö. 130/129 yılında ise bölge tamamen Roma'ya bağlanmıştır.

Tarihin farklı dönemlerinde meydana gelen büyük depremlerin ardından yıkılan ve tekrar ayağa kaldırılan Laodikeia Antik Kenti, İmparator Focas (M.S. 602-610) Dönemi'nde meydana gelen büyük depremin ardından tamamen terk edilerek Salbakos'un (Babadag) kuzey yamaçları ile Denizli-Kaleiçi ve Hisarköy'e taşınmıştır. İncil'de adı geçen 7 kiliseden birine ev sahipliği yapan Antik Kent, Erken Bizans Dönemi'nde Metropollük seviyesinde dini bir merkez haline gelmiştir. Laodikeia'da yapılan kazı çalışmaları, Erken Kalkolitik Dönem'den (Bakır Çağı M.Ö 5500) M.S. 7. yüzyıla kadar kesintisiz yerleşimlerin varlığını ortaya koymuştur.

Laodikeia'nın en önemli gelir kaynağı, yolların kavşak noktasında bulunmasından dolayı ticaret olmuştur. Bunun başında da tekstil ticareti gelmiştir. Kent, birbirini dik açılarla kesen ana cadde ve ara sokaklardan oluşan, hippodomik (ızgara) planlı olarak düzenlenmiştir. Yaklaşık 5 km²'lik bir alana yayılan Laodikeia'nın günümüze kadar ulaşan yapıları içinde; Anadolu'nun en büyük stadyumunu (285x70m), 2 tiyatroyu, 4 hamam kompleksini, 4 agorayı, 5 nymphacumu, 2 anıtsal giriş kapısını, bouleuterionu, tapınakları, kiliseleri ve anıtsal caddeleri sayabiliriz.

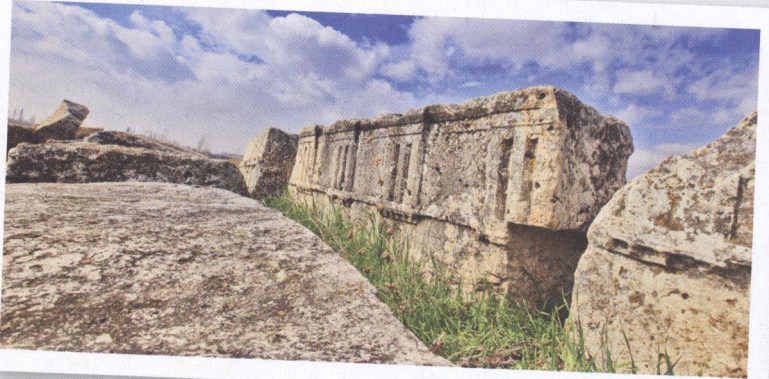




DOĞU HAMAMI 07

Doğu Hamamı, Suriye Caddesi'nin kuzeyindeki tepe üzerinde yer almaktadır. Roma Dönemi'ne (M.S. 2. yy.) tarihlenen bu yapı, merkezi hamam tipinde kesme traverten bloklardan tonoz ve kemer sistemiyle inşa edilmiştir. İçinde apodyterium (soyunma), frigidarium (soğukluk), tepidarium (ılıkılık) ve caldarium (sıcaklık) bölümleri yer almaktadır.

SURİYE KAPISI 21



Kentin modern giriş kapısının hemen güney tarafında kesilmiş traverten bloklardan yapılmış üç kemerli geçişi olan, ancak yıkılmış bir halde bulunan Suriye Kapısı yer almaktadır. Bu kapı, İmparator Domitianus Dönemi'nde M.S. 84-85 yıllarında dorik düzenli olarak yapılmış olup, Hierapolis'teki Frontinus Kapısı ile çağdaştır.



DOĞU BİZANS KAPISI

30

M.S. 395-396 yılında İmparator Theodosius (378-395) ve Arcadius (395-408) tarafından alınan kararlar doğrultusunda kentin etrafı sur duvarlarıyla çevrilmiş, Roma Dönemi'ne ait yapıların mimari blokları devşirme olarak kullanılmıştır. Suriye Caddesi üzerinde yer alan Doğu Bizans Kapısı'nın iki yanındaki sur duvarlarının önünde çıkıntılı yapılan kare kuleler, sur duvarlarıyla birleştirilmiştir. Cadde üzerinde biri daha geniş olan ve atlı arabaların kullandığı ana kapı ile daha çok yayaların kullandığı ve dar olan küçük kapı olmak üzere, iki giriş-çıkış bölümü bulunmaktadır. Kulelerde yapılan restorasyon çalışmalarının ardından bloklar orijinal şekilleri ile 5-6 m. ayağa kaldırılmıştır.

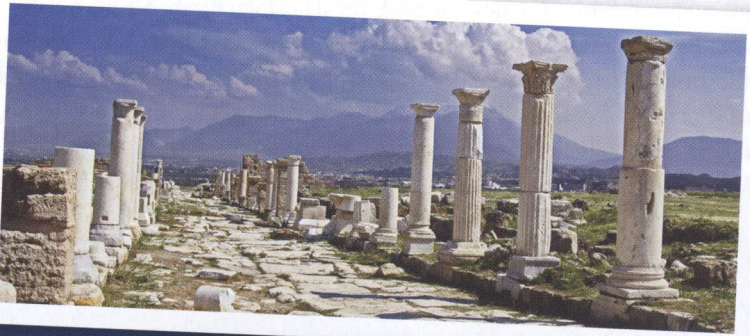


*Bir kültür ve sanat
kenti Laodikeia*



DOĞU BİZANS NYMPHAEUMU 31

Dikdörtgen planlı çeşme; dıştan dışı 21.50 x 9.85 metre içten içe 18.70 x 6.80 metre ölçülerindedir. Doğu Bizans Kapısı'nın kuzey kulesi ile sur duvarlarına bitişik ve kuzey-güney yönünde dikdörtgen planlı olarak, M.S. 5. yy'ın başlarında yapılmıştır. Kentin doğu girişi yanındaki çeşme, sur duvarı dışında yaşayanlara su temin eden önemli bir yapıdır.



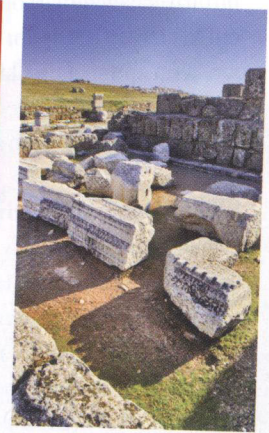
SURİYE CADDESİ 11

Kent merkezinden Suriye Kapısı'na kadar uzanan Suriye Caddesi, toplam 900 metre uzunluğundadır. Burada yapılan kazı çalışmalarının ardından M.S. 494 yılı depremi ve M.S. 7. yy'ın başında kentlin terk edilmesine kadar olan son kullanım aşamaları ortaya çıkarılmıştır. Caddenin ortasında kanalizasyon sistemi, iki yanında bir ya da iki basamakla yükseltilen portikler ve gerisinde dükkân sıraları yer alır. Cadde üzerinde Doğu Bizans Kapısı'ndan batıdaki Caracalla Çeşmesi'ne (M.S. 211-217) kadar; iki yanda dükkanlar, kuzeyde A Evi, Tapınak A, A Nymphaeum, anıtsal geçiş 'I. Propylon' ve dükkanlar, güneyde ise yine dükkanlar ve Merkezi Agora sıralanmıştır.



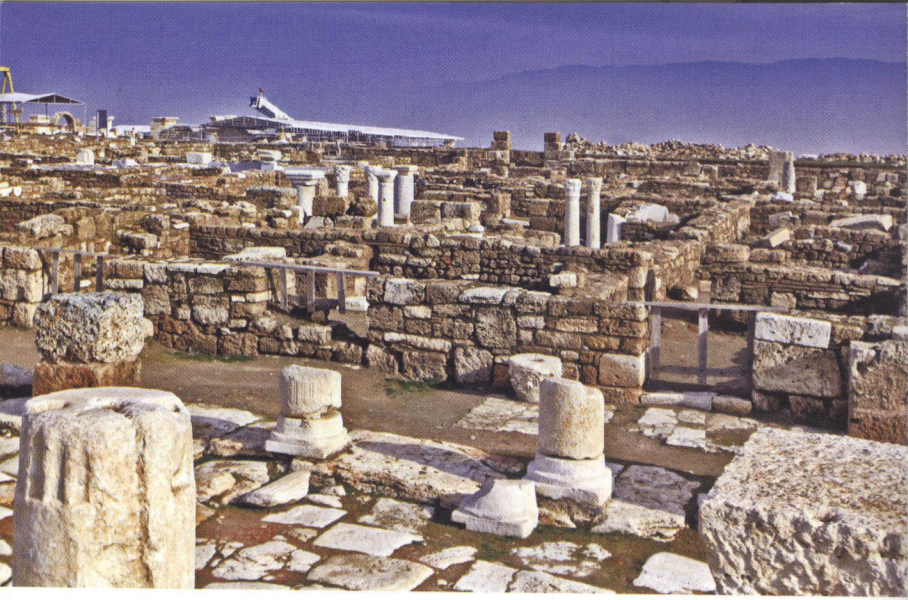
I. PROPYLON 27

I. Propylon (Anıtsal Geçiş), Suriye Caddesi üzerinde ve Merkezi Agora'nın batısında yer alır. Caddeden kuzeye doğru dikdörtgen şeklinde bir girinti yapılarak inşa edilmiştir. Geç Severuslar Dönemi'nde yapıldığı anlaşılan Anıtsal Geçiş, İmparator Diocletianus (M.S. 284-305) Dönemi'ndeki depremde büyük hasar görmüş ve tamir edilmiştir. M.S. 494 yılındaki büyük depremde tamamen yıkılan Anıtsal Geçiş, tekrar düzenlenerek M.S. 7. yy'a kadar kullanılmıştır.



CARACALLA NYMPHAEUMU 10

Caracalla Nymphaeumu (Anıtsal Çeşme), Suriye Caddesi ile güneye doğru devam eden Stadyum Caddesi'nin kesiştiği noktada yer almaktadır. Köşede bulunması itibariyle iki cepheli olarak inşa edilen yapı, farklı planıyla da dikkat çekmektedir. Çeşme, M.S. 215'te İmparator Caracalla (M.S. 211-217)'nin kenti ziyareti şerefine yapılarak, O'na ithaf edilmiştir. Antik yapı, döneminin önemli eserleri arasında yer almaktadır.



A EVİ 38

Laodikeia Antik Kenti'nin önemli yapılarından biri olan A Evi, Suriye Caddesi'nden kuzeye ayrılan ara sokak üzerinde yer almaktadır. İç avlu ve birbirleriyle bağlantıları olan odalardan meydana gelen bu komplekste 3 ev ve dükkanlar yer alır. Yapı duvarlarında görülen freskler ise M.S. 3-4. yy'da mekânın konut olarak kullanıldığını göstermektedir. Ancak burada bulunan pithos (küp), su tahliye haznesi ve tuğla taban döşemeleri, M.S. 5-6. yüzyılda yapının üretim atölyesine dönüştürüldüğünü göstermektedir.

Komplekste 3 kullanım evresi tespit edilmiştir. Kompleksin kullanım alanları, caddenin kuzey portüğü üzerinden dükkân girişlerinin hemen gerisinde şarap içmek için yapılmış oturma mekânları, şarap soğutma kuyuları ve bunların gerisinde bulunan depolar olarak karşımıza çıkmaktadır. Yine burada yapılan kazı çalışmalarında çok sayıda terazi ile gram ve sikke gibi alışverişte kullanılan malzemeler ortaya çıkartılmıştır. Bu da Laodikeia'nın ticarete ne kadar ileri bir kent olduğunun bir başka göstergesidir.



*Antik Dönem'in
ticaret merkezi*



2000 metrekarelik bir ada (insula) üzerinde inşa edilen A Evi'nde 2006 yılında başlanan kazı çalışmaları 2010 yılında tamamlanmış olup, kompleks içerisinde yer alan 3 eve ait 38 mekan, 4 dükkan, peristilli avlu ve 2 koridor ortaya çıkartılmıştır.

A Evi, peristilli avlusu, antik çeşmesi, havuzu, fırını ve bu alanın çevresine sıralanmış diğer mekanları ile Roma İmparatorluk Dönemi'nin sivil konut mimari planını yansıtmaktadır.

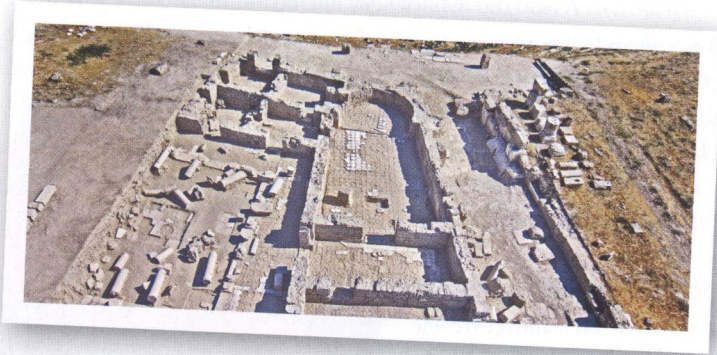
Yine kazı yapılan bölgede ortaya çıkartılan yapıların mimari özellikleri ve ele geçen sikke, seramik, cam, kemik ve metal gibi buluntular; A Evi olarak adlandırılan yapıda M.S. 3. yüzyıldan 7. yüzyılın başına kadar dört kullanım evresinin olduğunu ortaya koymaktadır. A Evi, uzaktan bakıldığında oldukça muntazam ve düzenli bir görünüme sahiptir.





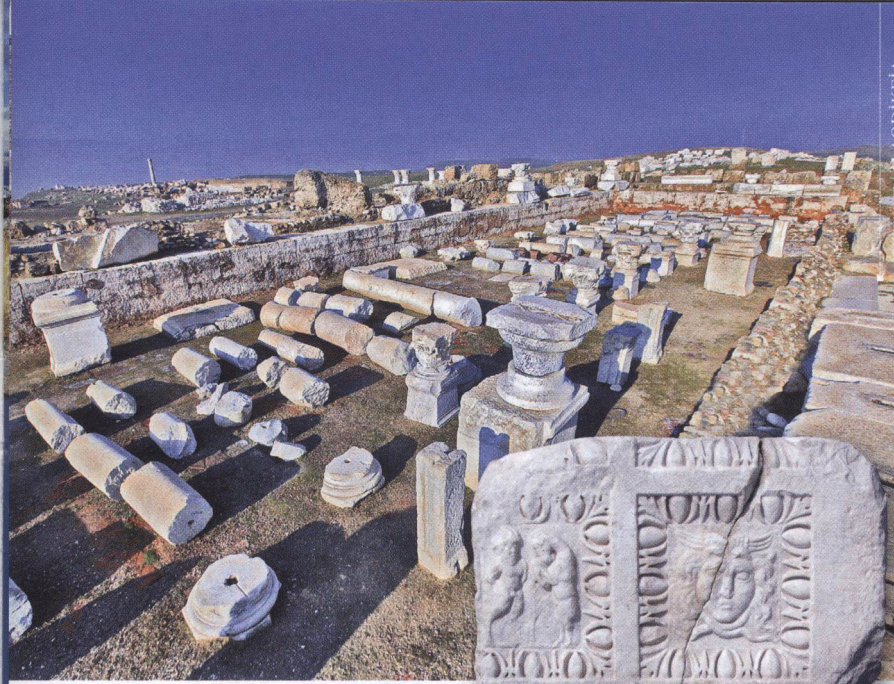
SOKAK SU DAĞITIM MERKEZİ 39

Sokak Su Dağıtım Merkezi, Suriye Caddesi'nden kuzeye ayrılan sokak kavşağı üzerinde bulunup, M.S. 494 yılındaki depremin ardından kentin küçüldüğü dönemde kullanılmıştır. Devşirme mimari bloklar yardımı ile 2.10 x 2.40 metre ebatlarında yapılan bu merkezin ortasında pişmiş toprak su borusu, küçük havuz ve bu havuzdan üçlü süzgeçli sisteme bağlı olarak borularla su dağıtıldığını gösteren bir dağıtım hattı bulunmaktadır.



KİLİSELİ PERYSTİLLİ EV 57

Kiliseli Perystilli Ev olarak adlandırılan kompleks, Kuzey Tiyatrosu'nun güneyinde, tiyatroya bağlanan Tapınak Doğu Sokağı'nın kuzeybatı ucunda yer alır. Yapılan kazı çalışmaları sonucunda, evin Tapınak Doğu Sokağı'na bakan doğu bölümünün ev sakinlerinin ibadetlerini gerçekleştirdikleri özel bir kiliseye sahip olduğu anlaşılmıştır. Bu bölümde 7 x 9 m. ölçülerinde Naos Odası ve Naos'un güneyinde bu oda ile bağlantılı endonartheks (8 x 3.50 m.) ile eksonartheks (8.50 x 4 m.) mekanları (iç ve dış narteks) yer almaktadır. Yapının doğu kanadını kapatan bu mekanların batısında yaklaşık 16 x 7 m. ölçülerindeki bölümü kazılmış olan perystilli bir avlu ve kuzeyde bu avluya açılan birbirleriyle bağlantılı mekanlar yer almaktadır.



A NYMPHAEUMU 32

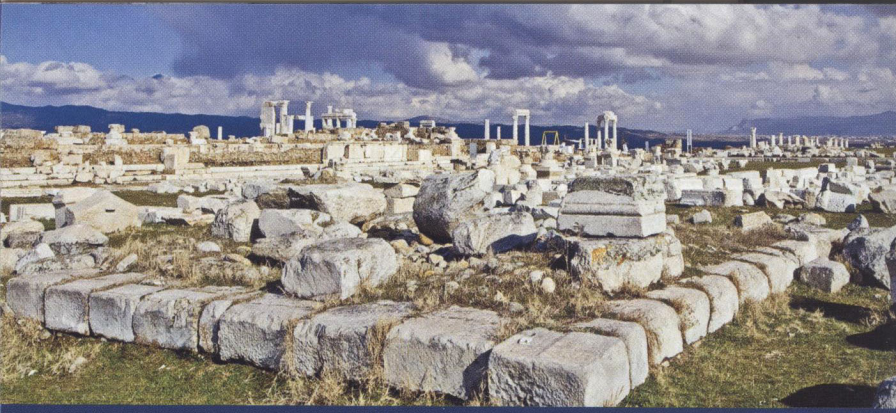


Suriye Caddesi'nin kuzey kenarında yer alan A Nymphaeumu (Septimius Severus Çeşmesi), dikdörtgen planlı (41.60 x 14.30 metre) bir yapı olup, doğu-batı yönünde ve hippodomik sistemde tek ada üzerinde inşa edilmiştir. Dikdörtgen şeklindeki bu havuzun üç tarafını çeviren iki katlı yapının birinci katı kompozit, ikinci katı ise korinth düzeninde olup, mimari cephe ile güney yönde iki basamaklı podyum üzerinde yer alan parapetler, profilli taç ve kaideleri mermerden yapılmıştır.

Çeşmenin ana havuzunu uzun cephede üç, kısa cephede ise birer nişten akan musluklar doldurmaktadır. Ayrıca çeşmenin caddeye bakan doğu ve batı kısımlarına birer adet aslan heykeli yerleştirilmiştir. Anıtsal Çeşme; kahverengi ve gri damarlı sütunlar ile çok renkli duvar kaplamalarıyla Merkezi Agora karşısında yer alan gösterişli bir yapıdır.

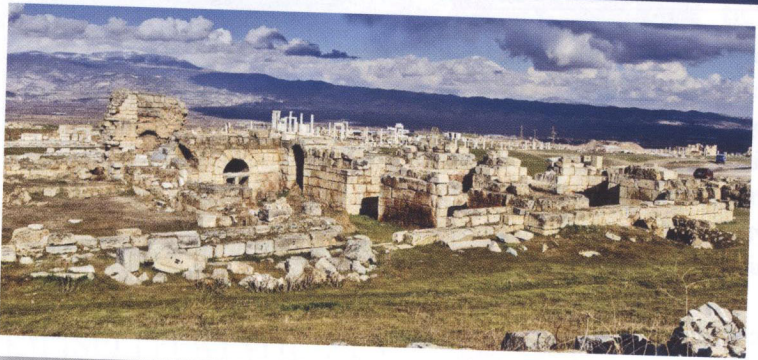


Avrupa'ya medeniyet taşıyan kent...



MERKEZİ AGORA 28

Suriye Caddesi'nin güney yanında yer alan ve üç tarafı iki basamaklı portiklerle çevrili olan Merkezi Agora, dikdörtgen (112 x 60 metre) planlıdır. Yapının kuzeyinde Suriye Caddesi yer alıp, güney portüğünün arkası Merkezi Hamam duvarıdır. Batı ve doğu portiklerin arkasında ise dükkân girişleri bulunur. Portiklere ait sundurma çatıların hatılları, doğu ve batıda dükkân duvarları üzerine oturtulmuştur. Alta Roma, üstte Erken Bizans tabanı yer alır.



MERKEZİ HAMAM 5

Merkezi Agora'nın güneyinde yer alan Merkezi Hamam, 89.60 x 57.60 m. ölçülerinde kapalı bir alana sahip olup, sıralı hamam tipinde yapılmıştır. Caldarium (sıcaklık), tepidarium (ılıkılık), frigidarium (soğukluk) ve apodyterium (soyunma mekanları) kısımlarına, Laodikeia'ya özgü olarak apsisli havuz ile ikinci apodyterium (soyunma mekanı) ve frigidarium (soğukluk) bölümleri de eklenmiştir. Batıda ise üç kemerli bir giriş bulunur. Roma Dönemi'ne tarihlenen yapı, M.S. 494 yılı depreminde yıkılmıştır. Bu tarihten sonra, hamam işlevinin dışında, M.S. 7. yy'a kadar kullanılmıştır.



TAPINAK A 12

Suriye Caddesi'nin kuzeyinde yer alan Tapınak A, etrafı portiklerle çevrili (58 x 42.33 m, 54 adet sütunlu) dikdörtgen şekilli bir avlunun kuzey tarafında inşa edilmiştir. Korinth düzenindeki prostylos planlı (4 burgu yivli sütunlu) bir yapı olan Tapınak A, yüksek podyumlu traverten bloklardan meydana gelip, üzeri mermerle kaplanmıştır. Bu antik yapının bir diğer özelliği ise hippodomik sistemde derinlemesine iki ada üzerine inşa edilmiş olmasıdır. Antoninler Dönemi'nde (M.S. 2. yy) yapılan tapınak, İmparator Diocletianus Dönemi'nde (M.S. 284-305) büyük çaplı bir tamirat geçirmiştir. Kazı bulguları, yapının M.S. 4. yüzyılda arşiv olarak kullanıldığını göstermektedir.

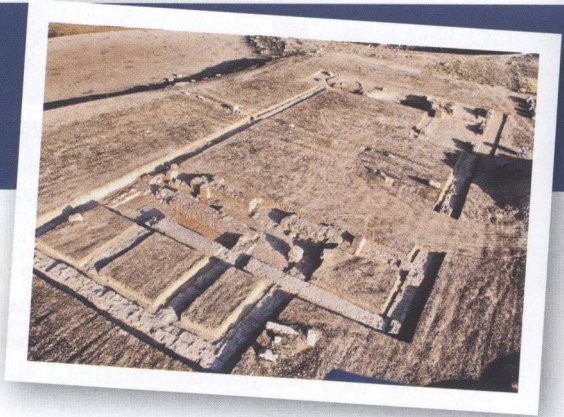
M.S. 4. yüzyılda Hristiyanlığın resmi din olarak kabul edilmesinin ardından hemen yanında bulunan Laodikeia Kilisesi'nin dini arşivi olarak kullanılan Tapınak A, bölgedeki tüm antik kentleri etkileyen M.S. 494 yılı depremi ile birlikte yıkılmıştır.

Tapınak A'da prostylos sütunları (4 adet tapınak ön cephe) ve az sayıda avlu portiği sütunu ile toplamda 19 adet sütun ayağa kaldırılmış olup, merdiven basamakları ve iki yanındaki korkuluklar restore edilmiştir. Tapınağın içine girişi sağlayan Naos Kapısı orjinal hali esas olmak üzere restore edilmiş ve yan duvarların yükseltilmesiyle Tapınak cephesine üçüncü bir boyut kazandırılmıştır. Tapınak A'nın Naos (Kutsal Oda) altındaki tonozlu mekânın üst kısmı çelik konstrüksiyon ve kırılmaz cam ile kaplanmıştır.



BATI TİYATROSU 9

Helenistik geleneğe göre tamamen doğal zemine oyularak yapılan Bati Tiyatrosu'nun sahne binası 6-7 metre yüksekliğindedir. Tiyatro, 7 merdiven geçişiyle, 9 kerkidese bölünmüştür. Mermer olan alt caveada 23, traverten olan üst caveada ise 19 oturma sırası tespit edilmiştir. Helenistik Dönem'de yapılan ve yaklaşık 8000 kişi oturma kapasitesine sahip olan tiyatro, değişik şekildedeki onarımlarla M.S. 7. yy'a kadar kullanılmıştır.



KUZEY KİLİSESİ 15

İki tiyatro arasında kalan ve Lykos Ovası'na bakan düzlükte yer alan tapınağın kuzey yanına daha sonraki dönemde Kuzey Kilisesi inşa edilmiştir. Kutsal Alan içinde yer alan kilise, traverten bloklardan doğu-batı yönünde üç nefli ve apsisli olarak inşa edilmiştir. Olasılıkla M.S. 494 yılı depremi arkasından yapılarak M.S. 5. ve 7. yüzyıl arasında kullanılmıştır.



EFES KAPISI 19

Batıda yer alan orijinal Roma İmparatorluk Dönemi Kapısı, M.S. 84–85 İmparator Domitianus Dönemi imar faaliyetleri sonucunda yapılmıştır. Bu döneme ait Laodikeia’da yer alan dört kapıdan en sağlam olanıdır. Kapı, tipolojik olarak Hierapolis Frontinus Kapısı’na benzemektedir.

KUZEY TİYATROSU 8

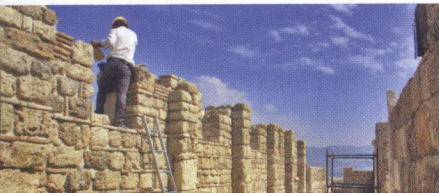
Lykos Ovası’na hakim bir tepede yer alan Kuzey Tiyatrosu, M.S. 2. yüzyılda inşa edilmiştir. Yapı, topografyaya uygun olacak şekilde yamacın içi oyularak yapılmış olup, kuzeydoğuya bakmaktadır. Tiyatronun oturma basamakları büyük ölçüde kaymış durumdadır. Alt Cavea’da 23, üstte ise 26 oturma sırası sayılabilmektedir. Ortasında 2.30 metre genişliğinde tek bir diazomanın bulunduğu bu yapı, 112 metre çapında olup, sahnesi yay şeklinde kavisli ve orkestrası da geniştir. Oturma basamaklarının üzerine kentteki dernekler ve ileri gelen ailelerin isimleri yazılmıştır. Yapı yaklaşık 12.000 oturma kapasitesine sahiptir. Tiyatro, değişik tamiratlarla M.S. 7. yy’a kadar kullanılmış, bundan sonra da taş ocağına dönüştürülmüştür.



LAODİKEİA KİLİSESİ 52

2010 yılında tespit edilen ve aynı yıl kazı çalışmaları tamamlanan Laodikeia Kutsal Haç Kilisesi, Hristiyanlığın serbest bırakılmasının ardından Büyük Constantinus Dönemi'nde (M.S. 306- 337) yapılmıştır. Izgara sistemindeki (hippodomik) plana göre Suriye Caddesi'nden ayrılıp Kuzey Tiyatrosu'na giden ara sokak üzerinde inşa edilen bu yapı, doğu-batı yönünde bir adayı (insula) kaplayacak şekilde planlanmıştır.

Hristiyanlık Tarihi'nde daha önce hiç görülmemiş bir plan tipine sahip olan Laodikeia Kilisesi, biri doğuya (synthronona), beşi kuzeye ve beşi de güneye bakan toplam 11 adet apside (yarım daire nişler) sahiptir. Kilisenin en kutsal mekanını temsil eden Naos (Kutsal Oda) içerisinde; traverten bloklarla örülmüş ve yapının çatısını taşıyan ikisi Synthronon'un yanında olmak üzere 10 adet ayak, Prothesis ve Diakonikon (dini ritüel hazırlık odaları), Ambon (Vaaz Kürsüsü), Bema (Sunağın bulunduğu en kutsal bölüm) ve doğuya bakan ana apsis içerisinde Synthronon (İlahi koro ve din görevlilerinin oturduğu bölüm) yer almaktadır.

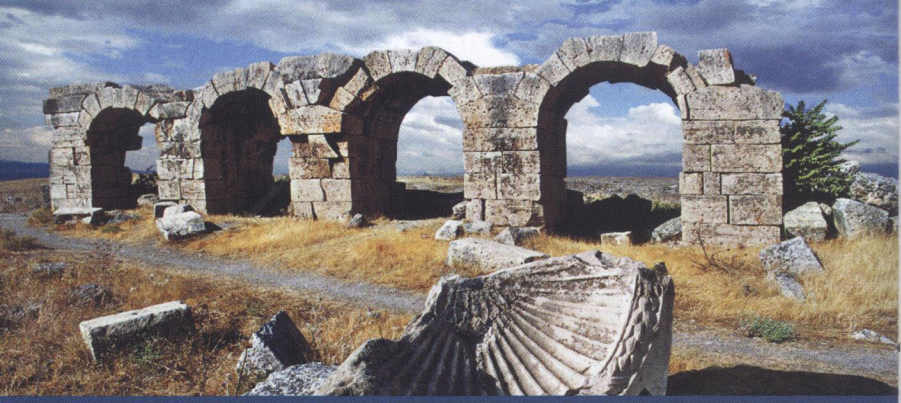




Kiliseye, biri kuzeyde diğeri güneyde yer alan iki kapıdan girilmektedir. Narteks, kuzey-güney yönlü olup, buradan 3 ayrı kapı ile Naos Odası'na geçilmektedir. Naos Odası, kuzey, orta ve güney olmak üzere üç nef (koridor) ayrılmıştır. Kuzey ve güney nefer, bitkisel ve geometrik tarzda yapılmış mozaik döşemelere sahip olup, orta nef ise opus sectile (geometrik şekilli mermer plakalarla oluşturulan döşeme) ile kaplıdır. Diğer taraftan kilise duvarları panolar halinde fresklerle süslenmiştir.

Yapının en önemli mekanlarından biri olan opus sectile döşemeli Vaftizhane Odası içinde Hristiyanlık Tarihi'nin en eski ve en sağlam kalabilmiş haç planlı vaftiz havuzlarından biri yer almaktadır. Kilise, M.S. 494 depreminde hasar görerek tamir edilmiş, M.S. 602-610 dönemindeki depremin ardından ise tamamen yıkılmıştır.

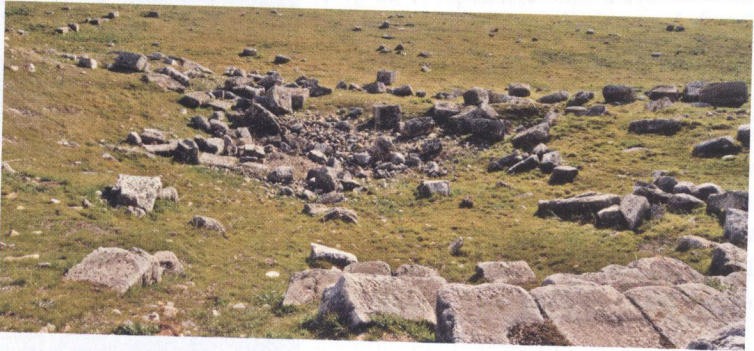




GÜNEY HAMAM - GYMNASIUM KOMPLEKSİ

2

Laodikeia'nın en sağlam kalabilen yapılarından biri olup, kesme traverten bloklardan düzgün bir işçilikle yapılmıştır. 133 x 75 metre ölçülerindeki Güney Hamam-Gymnasium Kompleksi, bölgeye özgü farklılık gösteren 'sıralı ikiz hamam' plan tipini yansıtmaktadır. Kompleksin güney tarafında yer alan Stadyum, buradan geçişleri sağlayan bölümler ve kuzyedeki Agora düşünüldüğünde farklı bir kompleks olduğu görülmektedir. Bir diğer özelliği ise stadyumda idman ya da müsabaka yapan sporcuların yıkanma yeri olmasıdır. M.S. 135 yılında inşa edilmiştir.



GÜNEY AGORASI

34

135 x 90 metre ölçülerinde dikdörtgen planlı bir yapı olan Güney Agorasi, Bouleuterion ile Güney Hamam Kompleksi arasında yer almaktadır. Agoradaki mevcut mimari bloklarının bezemeleri, M.S. 2. yüzyılın stil özelliklerini yansıtmakta olup, Güney Hamam Kompleksi ve Bouleuterion ile birlikte İmparator Hadrianus'un M.S. 135 yılındaki ziyareti anısına yapıldığı tahmin edilmektedir.



KUTSAL ALAN PORTİKOSU

58

Kuzey Kilisesi'nin güneyinde yer alan Kutsal Alan Portikosu, 3 basamaklı bir krepidoma üzerinde yükselen anıtsal bir portikodur. Yapının mimarisinde mermer Attik-Ion kaideler, sütunlar, korinth başlıkları, arşitravlar, frizler ve geison-sima gibi yapı elemanları kullanılmıştır. Yaklaşık 250 x 100 m'lik Kutsal Alan içinde tapınaklar ve altınlar olmalıdır. Bu mimari elemanlar, deprem etkisi ile sıralı bir şekilde kuzeydoğuya doğru yıkılmıştır. Burada yapılan kazı çalışmaları sonucunda, alandaki dolgu toprağının yoğun miktarda çaytaşı, tuğla, çatı kiremitleri (stroter) ve seramik parçalarından oluştuğu ortaya çıkmıştır. Kazı çalışmalarında elde edilen kırmızı astarlı seramik parçaları, çoğunlukla günlük kullanım kapları ve dini amaçla kullanılan unguentariumlara aittir. Dolayısıyla yapı, kutsal işlevinin yanı sıra günlük amaçlarla da kullanılmıştır.

SU DEPOSU

55

B Nymphaeumu olarak adlandırılan Anıtsal Çeşme'nin su ihtiyacı hemen bu yapının arkasında, doğu bitişiğinde ortaya çıkarılan 4.70 x 7.10 metre ölçülerindeki su deposu ile sağlanmıştır. Orjinalinde depo yakınına kadar traverten bloklarla II. Su Dağıtım Terminali'nden sağlanan su, Geç Dönem'de pişmiş toprak borularla sağlanmıştır. Depoda toplanan su, öncelikli olarak batı bitişiğinde yer alan B Nymphaeumu'nu beslemiş, daha sonra da Latrina'nın su ihtiyacını karşılamıştır.



I. SU DAĞITIM TERMİNALİ

3



Laodikeia Antik Kenti'nin güneyinde, Stadyum ile Hamam Kompleksi'nin doğusunda yer alan I. Su Dağıtım Terminali (Castellum Aquae), mevcut haliyle deniz seviyesinden 278 metre yüksekliktedir. Dağıtım terminalinin mevcut yüksekliği ise 7 metre civarındadır. Sisteme su, Denizli Başpınar kaynağından alınan ve güneyde Eskihişar mahallesinin batı yamaçlarında yer alan ikiz traverten boru hattından sağlanmıştır.

II. SU DAĞITIM TERMİNALİ (CASTELLUM AQUAE)

26

II. Su Dağıtım Terminali, I. Su Dağıtım Terminali'nin yaklaşık 430 metre kuzeyinde ve deniz seviyesinden 291 metre yükseklikte bulunmaktadır. Bulunduğu yer, topografik açıdan, kente su verilebilecek en uygun yerdir. Bu nedenle I. Su Dağıtım Terminali'ne göre kentin büyük kısmına su sağlayan daha büyük ve kompleks bir yapıdır. II. Su Dağıtım Terminali'nin kuzeybatı tarafındaki çaytaşı+kireç harç olarak yapılan blokaj ise Geç Antik Çağ düzenlemelerine aittir. Yapının mevcut kalıntıları, Roma Dönemi ile Geç Antik Çağ'a ait olmalıdır.





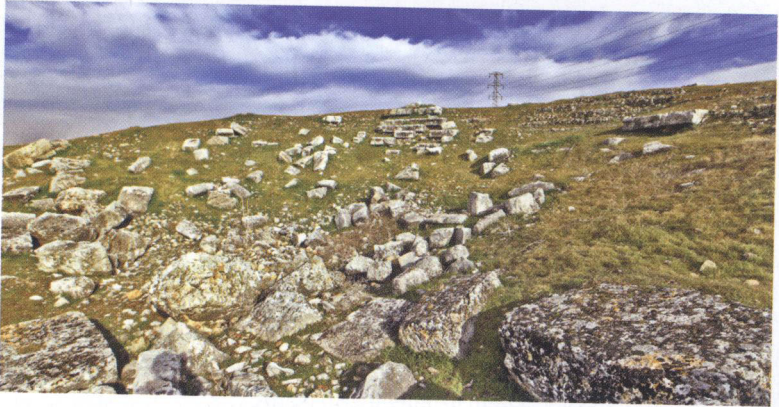
STADYUM 4

Antik Dönem'in önemli ticaret merkezlerinden biri olan Laodikeia Antik Kenti, kurulduğu ilk günden yıkıldığı güne kadar çok sayıda anıtsal yapıya ev sahipliği yapmış, spor, kültür ve sanata büyük önem vermiştir. Laodikeia Antik Kenti sınırlarında yer alan Stadyum da bu yapılardan biridir. Kentin güney kısmında, kuzeybatı-güneydoğu aksında inşa edilen Stadyum'un uzunluğu 285 metre, genişliği ise 70 metredir. Bu haliyle 20-25 bin kişilik bir oturma kapasitesine sahip olan Stadyum, tamamen doğal zemin oyularak yapılmış çift sphendoneli bir yapıdır. M.S. 79 yılında inşa edilen Stadyum, İmparator Titus'a (M.S. 79-81) ithaf edilmiştir. Yaşanan büyük depremlerin etkisi ile günümüzde yapının daha çok kuzey, güneybatı ve batı sphendone tarafındaki oturma basamakları sağlam kalabilmiştir.



BATI HAMAMI 6

Aphrodisias Caddesi'nin yaklaşık 50 metre doğusunda, doğu-batı yönünde dikdörtgen planlı (70x36m) bir yapı olan Batı Hamamı, sıralı plan tipinin en güzel örneklerinden biridir. Batı Hamamı'nda frigidarium (soğukluk), tepidarium (ılıklik) ve caldarium (sıcaklık) kısımları, yapı içinde belirgin olarak görülebilmektedir.



BOULEUTERION (MECLİS BİNASI) 1

Güney Agora ile bağlantılı olan yapının, analemna (çevre) duvarıyla birlikte çapı 35 metredir. Cavea çapı ise 30 metredir. Güneye bakan ve Greko-Romen tarzda yapılmış olan caveanın mevcut hali ile 7-8 sıra mermer oturma basamakları görülebilmektedir. İmparator Hadrinus Dönemi'ne (M.S. 117-138) tarihlenen yapı, yaklaşık 500-600 kişi alabilecek kapasitededir.



STADYUM CADDESİ

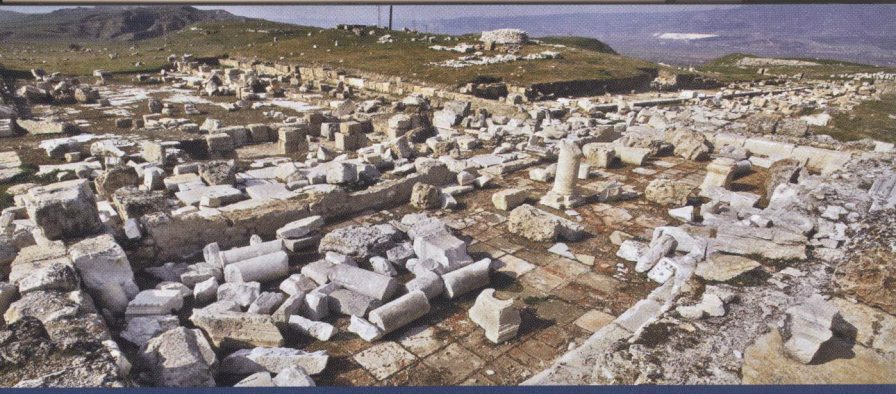
54

Doğu-batı yönlü Suriye Caddesi'ni Caracalla Nymphaeumu'nun batı kenarından kuzey-güney yönlü olarak kesen bu cadde, Stadyum'a doğru yöneldiği için Stadyum Caddesi olarak adlandırılmıştır. Caddenin iki yanında portikler ve gerisinde dükkan sıraları bulunurken, portiklerin bir kısmında opus sectile geometrik mermer döşemeler görülebilir.

Stadyum Caddesi'nin Caracalla Nymphaeumu önünde Suriye Caddesi ile kesiştiği düşünüldüğünde bu caddenin de dorik cephe olarak İmparator Domitianus Dönemi'nde (M.S. 81-96) S.Iulius Frontinus'un prokonsüllüğünde M.S. 84-85 yıllarında tekrar düzenlendiği anlaşılmaktadır. Cadde, M.S. 2. yüzyılın sonundan Laodikeia'nın terk edilmesine kadar geçen süreçte sürekli değişiklikler yapılarak kullanılmaya devam etmiştir.

Batı Tiyatrosu, Stadyum ve Güney Hamamı-Gymnasium Kompleksi'nin yanı sıra batı uzantılı Efes Portikosu ve Efes Caddesi ile bağlantılı olan Stadyum Caddesi'nin Batı Tiyatrosu'na uzanan kısmı M.S. 5-6. yüzyılda kapatılarak Suriye Caddesi ile birleştiği noktada sınırlandırılmıştır.

Cadde üzerinde kamu ve sivil mimariye ait birçok kullanım alanı mevcuttur. Bunların başında da Merkezi Hamam, Caracalla Nymphaeumu, Latrina (Tuvalet), B Nymphaeumu ve su depoları gelmektedir. Cadde kenarında yer alan portiklerin gerisinde ise çok sayıda dükkan girişi bulunmaktadır.



B NYMPHAEUMU

55

Dikdörtgen planlı, 6.30 x 18 m. ölçülerindeki B Nymphaeumu, Stadyum Caddesi'nin doğu cephesinde, Merkezi Hamam'ın paleastrasının güneybatı kısmında yer almaktadır. Yapı, bulunduğu konum itibariyle çevresindeki yapı ve dükkanların su ihtiyacını tek başına karşılamıştır. Tek katlı olarak planlanan çeşmenin ön kısmı kabartmalı parapetlerle süslenmiş olup, su künklerinin basınca dayanıklı olması için travertenden yapıldıkları görülmüştür. Yapı, M.S. 1. yy'da yapılmış olup, değişikliklerle M.S. 7. yy'a kadar kullanılmıştır.



LATRİNA (TUVALET)

55

M.S. 3. yüzyılda yapılan Latrina, Stadyum Caddesi'nin doğusunda, Efes Caddesi Portikosu'nun doğu karşısında, B Nymphaeumu'nun da güneyinde yer almaktadır. Yaklaşık 80 kişilik olduğu düşünülen 'L' planlı Latrina'ya giriş, Stadyum Caddesi'ne bitişik olarak yapılmış 2.90 x 8.80 m. ölçülerindeki dikdörtgen şekilli bir ön oda ile sağlanmıştır. 'L' formulu 10.40 x 17 m. ölçülerindeki Latrina'nın güney kısmında 4.40 x 4.60 m. ölçülerinde kare planlı bir havuz yer almaktadır. Üstü açık olan bu havuzun etrafı ise eğimli sundurma çatı ile kapatılmıştır.



MERKEZİ KİLİSE

53

Suriye Caddesi'nin güneyinde yer alan Merkezi Kilise, yer radarı taramaları sonucunda tespit edilmiştir. Kilise, dışta 17 x 20.10 m. ölçülerinde olup, kuzey-güney doğrultusunda farklı şekilde enine dikdörtgen, içte ise üç nefli bazilikal planlı olarak inşa edilmiştir. Batısı narteks ile sınırlandırılan kilisede bir de çeşme yapısı bulunmaktadır.

Roma Dönemi'ne ait bir yapının düzenlenmesi ile oluşturulan Merkezi Kilise'nin kuzey nefi ile ortada yer alan nefin kapısı yerinde olup, yarım yuvarlak synthranon ve iki yanında pastoforion odaları (prothesis ve diakonikon - hazırlık mekanları) bulunmaktadır. Güney tarafta ise mutfak bölümü yer almaktadır.

Kilisenin synthranon ve iki yanındaki pastoforion tabanları opus sectile döşemelidir. Duvarların alt bölümleri mermer kaplama, üst kısımları ise freskli yapılmıştır. M.S. 7. yy'dan sonra mermer kaplama ve opus sectile döşemeler sökülerek taşınmış ve yerinde çok azı korunabilmiştir.





EFES CADDESİ PORTİKOSU

46

Doğu-batı yönünde uzanan caddenin kuzey ve güney kenarlarında havuzlar, bunların gerisinde önü kemerli portikler ve en geride de dükkanlar ve bazı mekan girişlerinin bulunduğu kapılar yer almaktadır.

Efes Caddesi Portikosu ise kuzey-güney yönlü Stadyum Caddesi'ni doğu-batı yönünde kesen ve Efes Caddesi'ne kadar uzanan bir portikodur.

Stadyum Caddesi'nden üç basamakla inildikten sonra üç kemerli girişin yer aldığı Efes Caddesi Portikosu'na geçilirken, bu portikonun toplam genişliği 30.60 metre olup, tabanı mermer döşemelidir.

Efes Caddesi Portikosu'nun festival, şölen veya özel günlerde hizmet veren bir protokol alanı olduğu düşünülmektedir. Bu özel alan, batısında basamaklarla çıkılan kemerli bir kapı ve doğusunda Stadyum Caddesi ile sınırlandırılmıştır. Dolayısıyla alan, araçlara kapalı ve sadece yaya geçişlerine uygun olarak düzenlenmiştir. Portiko, Geç Hellenistik-Erken İmparatorluk Dönemi'nden M.S.6. yy'ın ikinci yarısı ile 7. yy'ın başlarına kadar sürekli kullanılmıştır.



Laodikeia Yerleşim Planı

1. Meclis Binası (Bouleuterion)
2. Güney Hamam Kompleksi
3. I. Su Dağıtım Terminali
4. Stadyum
5. Merkezi Hamam
6. Batı Hamamı
7. Doğu Hamamı
8. Kuzey Tiyatrosu
9. Batı Tiyatrosu
10. Caracalla Nymphaeumu
11. Suriye Caddesi
12. Tapınak A
13. Yuvarlak (Rotonda)
Bizans Yapısı
14. Oktagonal Planlı Doğu
Bizans Yapısı
15. Kuzey Kilisesi
16. Güneybatı Kilisesi
17. Kuzeybatı Kilisesi
18. Dört Kollu Bizans Kilisesi
19. Efes Kapısı ve Bizans Kapısı
20. Hierapolis Kapısı
21. Suriye Kapısı
22. Aphrodisias Kapısı ve
Güney Bizans Kapısı
23. Batı Agorası
24. Efes Caddesi'ndeki Yuvarlak
Yapı (Macellum)
25. Asopos Üzerindeki Roma
Köprüsü
26. II. Su Dağıtım Terminali
27. I. ve II. Anıtsal Geçişler
(Propylonlar)
28. Merkezi Agora
29. Erken Bizans Surları
30. Doğu Bizans Kapısı ve Kuleleri
31. Doğu Bizans Nymphaeumu
32. S. Severus Nymphaeumu
(A Nymphaeumu)
33. Efes Caddesi
34. Güney Agorası
35. Güney Roma Villası
36. Kuzey Atölyesi
37. Güneybatı Tapınağı
38. A Evi
39. Sokak Su Dağıtım Merkezi
40. Prytaneion (Kent Konuk Evi)
41. Batı Tiyatrosu'nun Yanındaki Yapı
42. Tapınak?
43. Tapınak?
44. Tapınak?
45. Anıtsal Geçiş
46. Efes Portikosu
47. Güney Nymphaeumu
48. Batı Nymphaeumu
49. Kuzeybatı Bizans Kapısı
50. Nekropol Alanları
51. Asopos I-II
52. Laodikeia Kilisesi
53. Merkezi Kilise
54. Stadyum Caddesi
55. B Nymphaeumu, Latrina
ve Su Deposu
56. Tapınak A Doğu Sokağı
57. Kiliseli Peristylli Ev
58. Kutsal Alan Portikosu
59. Stadyum Kilisesi
60. Dikdörtgen Yapı





Laodikeia Antik Kenti
Kazı Heyeti Başkanı Prof. Dr. Celal Şimşek
Denizli, 2012





Denizli öyle bir şehir ki, geçmişi binlerce yıl öncesine dayanan uygarlıklar bu topraklarda kuruldu; ilk tarım çalışmaları bu topraklarda yapıldı; ilk ticaret, sanat, spor faaliyetleri bu topraklarda başladı; taşa ilk şekil bu topraklarda verildi; ilk planlı kentler bu topraklarda inşa edildi... İşte biz de Denizli Belediyesi olarak, sınırlarımız içerisinde kurulmuş ihtişamlı medeniyetlerin geride bıraktıkları eşsiz mirasları gelecek nesillerle buluşturmaya büyük önem veriyoruz. Bu amaçla da Antik Dönem'in en önemli kentlerinden biri olan Laodikeia Antik Kenti'nin dünya kültür mirasına yeniden kazandırılmasını kendimize görev olarak edindik. Bugün gelmiş olduğumuz nokta ise bu kararımızın ne kadar doğru olduğunun en güzel kanıtı...

Osman Zolan
BELEDİYE BAŞKANI



DENİZLİ BELEDİYESİ

www.denizli.bel.tr