

Havva İřkan'a Armađan  
LYKIARKHISSA  
*Festschrift fr Havva İřkan*

AYRIBASIM / OFFPRINT





Havva İşkan'a Armağan  
LYKIARKHISSA  
Festschrift für Havva İşkan

Editörler / Herausgeber  
Erkan Dünder – Şevket Aktaş  
Mustafa Koçak – Serap Erkoç

ISBN 978-605-9680-26-4  
© 2016 Ege Yayınları, İstanbul  
Yayıncı Sertifika No / Publisher Certificate No: 14641

Bütün hakları saklıdır / All rights reserved  
Bu kitapta yayınlanan makalelerdeki bilimsel içerik ve etik ile ilgili tüm sorumluluklar yazarlarına aittir.  
Kaynak gösterilerek alıntı yapılabilir.  
The academic content and ethical responsibility of the articles published here rest upon their authors.  
Quotations may be made with proper citation.

Baskı / Printed by  
Matsis Matbaa  
Tevfikbey Mahallesi, Dr. Ali Demir Caddesi No: 5134290 Sefaköy/İSTANBUL  
Tel: +90 (212) 624 21 11 Fax: +90 (212) 624 21 17  
Sertifika No / Certificate No: 20706

Yapım ve Dağıtım / Production and Distribution  
Zero Prod. San. Ltd. Şti.  
Abdullah Sokak, No. 17, Taksim  
34433 İstanbul - Turkey  
Tel: +90 (212) 244 7521 Fax: +90 (212) 244 3209  
e.mail: info@zerobooksonline.com  
www.zerobooksonline.com/eng

Havva İřkan'a Armađan  
LYKIARKHISSA  
*Festschrift fr Havva İřkan*

Editrler / Herausgeber  
Erkan Dndar – Őevket Aktař  
Mustafa Koçak – Serap Erkoç



## İçindekiler / Inhalt

Tebrikler / Tabula Gratulatoria	XI
Önsöz (Editörler)	XIII
Zum Geleit (Bernard Andreae)	XVII
Havva İçin (Haluk Abbasoğlu)	XIX
Havva (Nevzat Çevik)	XXI
Havva İşkan'ın Yayınları (Seçki)	XXIII
Patara Nero Hamamı Gymnasium Propylonu Şevket AKTAŞ	1
Patara Tiyatrosu Işığında Tiyatro-Tapınak İlişkisi H. Sabri ALANYALI	15
Mare Nostrum. Der römische Blick auf Land und Meer Rita AMEDICK	27
Ein bronzezeitlicher zweihenkliger Sturzbecher in den Kunstsammlungen der Ruhr-Universität Bochum Bernard ANDREAE	43
Assos'tan Theophanes Portreli Kâseler Nurettin ARSLAN	47
Skulpturenfunde aus einem spätantiken Gebäude an der Marmorstraße in Ephesos Maria AURENHAMMER	55
Präfabrikation und Sägetechnik. Der Einsatz der Steinsäge in der Roten Halle Martin BACHMANN (†)	62
Kolophon in der Neuzeit Anton BAMMER – Ulrike MUSS	71
Koruma ve Mücadele H. Bülent BAYKAL	89
Eskil Kentlerde Nüfus-Tiyatro Kapasitesi İlişkisi N. Orhan BAYKAN – Nesrin BAYKAN – Erkan KARABAŞ	91
Prähistorische Felsbilder in Westanatolien Ralf BECKS – B. Ayça POLAT BECKS	107

## VIII

Nochmals zur Datierung der Scholastikia in Ephesos Doris BIELEFELD	119
Gesten und Gebärden in der lykischen Kunst. Humanethologische Versuche Jürgen BORCHHARDT	129
Eski Akdeniz'de Arı Ürünleri Süleyman BULUT	165
Patara'nın Doğu Roma (Bizans) Surları Mustafa BÜYÜKKOLANCI	179
Bilecik Ahmetler Nekropolü Geç Hellenistik – Erken Roma Dönemi Kâseleri Ceyda CAN – Birol CAN	185
The Architecture and History of the City Basilica of Patara: A Preliminary Report on Four Seasons of Excavations Burcu CEYLAN – Orçun ERDOĞAN	205
Birkaç Patara Sorusu Nevzat ÇEVİK	225
Iuppiter Dolichenus Kültü ve Kökenleri / Doliche'de Dülük Baba Tepesinin Kutsal Alanı Dilek ÇOBANOĞLU – Engelbert WINTER	229
Saint Methodius of Patara Kürşat DEMİRCİ	253
Pedasa Buluntusu Pişmiş Toprak Figürinler Adnan DİLER – Özgün KASAR	261
Paphlagonia Bölgesi Kaya Mezarları ve Herakles–Nemea Aslanı İkonografisi F. Eray DÖKÜ	281
Patara's Post-Antique Toponyms: Patera-Paterane-Pathera-Patera-Patere-Catara-Patora-Patosa-Panthera T. Mikail Patrick DUGGAN	297
Patara'dan Bir Su Yapısı: Sekizgen Çeşme Erkan DÜNDAR	307
Julia Verania, Gymnasiarchin in Patara Helmut ENGELMANN	325
Zu Nymphenstatuen im Bildschema der halbbekleideten Aphrodite Pudica: Die Wiederholungen mit einem Ständer unter dem Wassergefäß Brigitte FREYER-SCHAUENBURG	331
Çengelköy Buluntuları M. Sinan GENİM	349
Die schönen mythischen Jäger der stadtrömischen Sarkophage Dagmar GRASSINGER	367
Ein Heraklessarkophag mit Klinendeckel aus Pisidien Oliver HÜLDEN	381
ÜBER DEN ANTI-ANATOLISCHEN REFLEX Zur Lokalisierung von Gross-Ionien und Datierung der Königsstele von Karakuyu: Luwische Existenz im früheisenzeitlichen Kaystrostal Fahri IŞIK	395



Ayanis Aslanı Mehmet IŞIKLI – Oğuz ARAS	431
Altıntepe Urartu Tapınak Kompleksi: I. ve II. Evreler Mehmet KARAOSMANOĞLU	445
Parion'da Ele Geçen Roma Dönemi Kent Sikkeleri Vedat KELEŞ	455
Grabmonumente der römischen Kaiserzeit in Kleinasien: Was sagen sie über das Leben der Verstorbenen aus? Guntram KOCH	461
Patara Nero Hamamı. Likya'nın Bilinen En Erken Hamam Yapılarından Biri Üzerine Gözlemler Mustafa KOÇAK – Serap ERKOÇ	493
Kyzikos'un Coğrafik Yapısı Nurettin KOÇHAN	513
Masistios (Hdt. 9, 20–25) Der persische Reiterangriff auf die erste Position der Griechen bei Plataiai Andreas KONECNY	519
Lykien und Patara bei Johann Joachim Winckelmann: Vom Apollo im Belvedere zum lykischen Hain in Patara Max KUNZE	533
Efes'in Arkeolojik Alanlarındaki Konservasyon Stratejileri Sabine LADSTÄTTER	541
Coin Finds from Dağkızılca Necropolis on Mount Nif in Ionia Dinçer Savaş LENDER	561
ΜΑΘΗΜΑ ΧΟΡΟΥ Bürgerin oder Hetäre beim Tanzunterricht? Wolfram MARTINI	567
Junge Frau statt Eunuch – zu den Gamerses-Münzen aus Westkleinasien H.-Helge NIESWANDT – Dieter SALZMANN	577
The Vexed Question of Kalkan/Bezîrgân and the Stadiasmus Patarensis: Some Corrections to the Course of the Road between Patara and Phellos Fatih ONUR	591
Sillyon Nekropolisi Ön Değerlendirmesi Elif ÖZER	611
Yalvaç Ovası Günümüz Yerleşim Yerlerinin Belirlenmesinde Antik Yerleşimlerin Rolü Mehmet ÖZHANLI	629
2010–2015 Yüzey Araştırmaları Işığında Bayburt İli Dahilindeki Kale ve Gözetleme Kuleleri Haldun ÖZKAN – Süleyman ÇİĞDEM	635
Körtik Tepe Evrensel Uygarlığın Kaynağında Bir Anadolu Paydaşı Vecihi ÖZKAYA	649
Kibyra'nın Roma İmparatorluk Dönemi Bölgesel Yol Ağları Şükrü ÖZÜDOĞRU	661
Tralleis Sütunlu Caddesi Kazı ve Restorasyon Çalışmaları Aslı SARAÇOĞLU	675

...wirklich Aphrodite? Zu einem Fragment einer Medaillon-Schale in Kaunos Bernhard SCHMALTZ	687
Bryaxis in Patara Christof SCHULER	697
Ermasortas: Ein lykischer Männername im kaiserzeitlichen Patara Diether SCHURR	707
Die Muttergöttin und ihre Hunde Elmar SCHWERTHEIM	717
Antik Patara Toplumunun Dişlerindeki Makro Aşınma Sıklığı ile Beslenme İlişkisi Ayla SEVİM EROL – Alper Yener YAVUZ –Hakan MUTLU	723
Geophysikalische Untersuchungen in Limyra Martin SEYER	735
Stratonikeia'dan Geç Klasik Döneme Ait Bir İon Başlığı Bilal SÖĞÜT – Fatih GÜRSOY	751
Doğal-Kültürel Varlıkların Yaşatılması Yeniden Örgütlenmeyi Gerektiriyor Metin SÖZEN	769
Pataradan İki Strigilis: Anadolu'nun Strigilis Üretimindeki Yeri Feyzullah ŞAHİN – Taylan DOĞAN	771
Bir Salbakos Kenti: Attouda (Hisar) ve Heykeltıraşlığı Celal ŞİMŞEK	791
On the Modes of Exchange in Prehistoric Lycia Turan TAKAOĞLU	813
Karia Yazısı Ş. Recai TEKOĞLU	823
Horaz in Patara Zur Rezeption Lykiens in der römischen Literatur Werner TIETZ	833
The Milyan Tumuli: An Overview of the Current State of Research S. Gökhan TİRYAKI	841
Thymbra Kökenli Bir Friz Üzerine Gözlemler Musa TOMBUL	855
Pisidia Antiocheia'dan Yeni Bir Yazıt: Regeinianus ve Eşi Antonia'nın Onurlandırılması Abdurrahman UZUNASLAN	861
Überlegungen zum Bau und zur Dauer der Errichtung des antoninischen Değirmendere Aquäduktes von Ephesos Gilbert WIPLINGER	869
The Genitive Plural in Luwian Hieroglyphic and its Comparanda from the Related Luwian Languages Fred C. WOU DHUIZEN	881
Bayburt Kalesi'nin Türk Dönemi Hüseyin YURTTAŞ	885
Hermes Agonios, Herakles Kallinikos und der Hypogymnasiarch Daliades im Gymnasion von Patara Klaus ZIMMERMANN	895

# Bir Salbakos Kenti: Attouda (Hisar) ve Heykeltıraşlığı

Celal ŞİMŞEK\*

## Abstract

*Attouda, located on the northern slopes of Salbacos (Babadağ), is a typical Southwest Anatolia settlement. The dominance of region was passed from Seleucid Kingdom to Pergamum Kingdom with Magnesia War in 190 BC and then Apameia Peace in 188 BC. The development of the city came into prominence from this period. However, the relief of Cybele (Meter Adrastos) found in the city shows that the settlement goes back to the Iron Ages. Attouda already took its name from Attis and organized festival in the name of Meter Adrastos. Attouda, was come under Alabanda and later Aphrodisias Conventus after 130/129 BC because of being a close to Aphrodisias. There is no excavation on the city and located beneath the modern Hisar. Residences of this modern settlement was moved another location which is on the northwest. There is a necropolis of Attouda under this new village settlement.*

*Attouda, located on the Aphrodisias road, is a worth seeing important old village and archaeological site place with its nature and typical mud brick roofed stone houses. Hisar is a rich settlement ethno archaeologically. The weaving tradition of the village goes back thousands years ago and there are typical weaving looms in houses. Stone paved stone roads, mud brick roofed plain bonding timber stone houses compatible with topography have been brought the past to present. The restoration of these houses and put into practice of weaving looms provides the come to life again.*

*Archaeological finds mostly stolen from the Attouda Museum depot dated from Hellenistic Period to 4<sup>th</sup> century AD almost all of marble plastic of finds should be the production of sculpture workshops of Aphrodisias.*

**Keywords:** Salbacos, Attouda, Lycos, sculpture, Kybele

## Özet

*Attouda, Salbakos (Babadağ-Akdağ) Dağı'nın kuzey yamaçlarında yer alan tipik bir Batı Anadolu yerleşmesidir. Bölge, MÖ 190 yılında Roma desteğinde Bergama Krallığı ile Seleukos Krallığı arasında yapılan Magnesia Savaşı ve arkasından MÖ 188 yılında imzalanan Apameia (Dinar) Barışı'na kadar Seleukos Hanedanlığı yönetimi altındadır. Kentin asıl gelişmesi Bergama Krallığı zamanında olmuştur. Kentte ele geçen Kybele (Meter Adrastos) kabartması bir gelenek olarak ilk yerleşmenin Demir Çağı'na kadar inebileceğini göstermektedir. Attouda ismi Attis'ten gelmektedir ve lokal Meter Adrastos adına kentte festivaller düzenlenmiştir. Attouda MÖ 130/129 yılından itibaren Alabanda Conventus'una Roma İmparatorluk Dönemi'nden itibaren ise Aphrodisias Conventus'una dahil edilmiştir. Modern Hisar'ın altında kalan kente henüz bilimsel kazı çalışmaları yapılmamıştır. Günümüzde modern köy (mahalle) yerleşimi kuzeybatıya taşınmıştır. Taşınan bu yeni alanda Attouda'nın nekropolü bulunur.*

---

\* Prof. Dr. Celal Şimşek, Pamukkale Üniversitesi, Fen-Edebiyat Fakültesi, Arkeoloji Bölümü, Kınıklı Yerleşkesi, Denizli. csimsek@pau.edu.tr

*Attouda, antik dönemde Aphrodisias yolu üzerindedir. Arkeolojik kent üzerinde yer alan eski köy yerleşmesinin tipik tuğla ve taş örgülü ev mimarisi, toprak damlarıyla doğa içinde çok uyumludur. Hisar, etno-arkeolojik yönden hala yaşayan bir yerleşmedir. Köyde eski evlerin içinde yer alan dokuma tezgâhları ve bunlarla yapılan otantik dokumalar, binlerce yıl öncesinin geleneğini günümüze yansıtmaktadır. Topografyayla uyumlu olan taş döşemeli yollar, tuğla, taş ve antik bloklardan yapılan evler geçmişle günümüz arasındaki bağlantıları sağlamaktadır. Günümüzde kaderine bırakılan bu evlerde yapılacak olan restorasyonlar, alanın doğa ve kültür turizmi açısından tekrar canlanmasını sağlayacaktır.*

*Çoğunluğu Attouda müze deposundan çalınan mermer arkeolojik eserler, Hellenistik Dönem'den MS 4. yüzyıla kadar olan zaman dilimi içinde tarihlendirilmişlerdir. Mermer heykeltıraşlık buluntuların çoğunluğu, Aphrodisias heykel okulunun ürünleridir.*

*Anahtar Kelimeler: Babadağ, Attouda, Çürüksu, heykel, Kybele*

## A) Bölgenin Kısa Tarihi Coğrafyası

Antik dönemde Lykos (Çürüksu) Vadisi Karya, Frigya ve Lidya bölgelerinin kesiştiği noktada yer almıştır (Fig. 1). Vadi, küçük fakat verimli bir ovaya sahiptir. Buna uygun iklim şartları ve antik yol güzergâhları üzerindeki kavşak noktasında olma özelliği de eklenince, doğal olarak bölge kültürlerinin çeşitliliği, çokluğu ve zenginliği meydana gelmiştir<sup>1</sup> (Fig. 2). Ayrıca ova ortasında yer alan göl, Lykos, Kadmos ve Asopos Irmaklarıyla beslenmekte ve Lykos Irmağı, Sarayköy yakınlarında Büyük Menderes Irmağı ile birleşmektedir. Bu ırmak Milet'te denize dökülünceye kadar bir ticaret güzergâhı olup özellikle iç kesimlerde üretilen malların Ege ve Akdeniz'e ulaştırılması için sal taşımacılığında kullanılmıştır<sup>2</sup>.

Lykos Vadisi genel olarak antik Frigya Bölgesi içinde yer almasına rağmen, Salbakos (Babadağ-Akdağ) Dağı güneyde bölge sınırını oluşturmakta ve buradan itibaren Karya Bölgesi başlamaktadır. Strabon'a göre (12, 8,7) batı ve kuzeybatı tarafta Frigya ve Karya sınırını Menderes Irmağı kıyısındaki Karura (Tekkeköy) oluşturur. Menderes Irmağı'nın batı yakasında yer alan Tripolis ise Lidya Bölgesi sınırı içinde bulunur. Trapezopolis ve Attouda antik kentleri Salbakos (Babadağ) Dağı'nın Lykos Ovası'na bakan kuzey eteklerinde yer almalarına rağmen, antik dönemde Karya Bölgesi içine dâhil edilmiştir. Bizans Dönemi'nde ise bu kentler tekrar düzenlenen bölge taksimatında, Frigya Bölgesi'nde gösterilmiştir<sup>3</sup> (Fig. 1-3).

Lykos Vadisi elverişli konumu nedeniyle çok erken dönemden itibaren yerleşmelere ve uygarlıkların gelişmesine olanak sağlamıştır. Bunlardan en erkeni, Çökelez Dağı'nın güneydoğu eteklerinde bir traverten ocağında tesadüfen bulunan Homo Erectus'a (Denizli-Kocabaş Adamı) ait kafatası olup MÖ 1.200 bin yıl öncesine tarihlendirilmiştir<sup>4</sup>.

Diğer taraftan Lykos Vadisi'nin mevcut bilinen en erken arkeolojik verilerine Laodikeia'da yapılan kazı çalışmaları sonunda ulaşılmıştır. Bu çalışmalarda Batı Prehistorik Nekropolü ve Kandilkırı Yerleşmesi'nde Erken Kalkolitik Dönem'e (MÖ 5500) tarihlendirilen düz ve kırmızı aşı boyasıyla yapılan geometrik süslemeli çanak çömlekler ortaya çıkartılmıştır<sup>5</sup> (Fig. 6). Prehistorik Nekropol alanında tespit edilen pithos mezarlar, bölgede İlk Tunç Dönemi gömü geleneklerinin bilinmesi yönüyle önemli bilgilere ulaşılmalarını sağlamıştır<sup>6</sup> (Fig. 4. 5). Daha önce Denizli

<sup>1</sup> Ramsay 1895, 12; Ramsay 1960, 84. 85; Magie 1950, 40, 127; Şimşek 1997, 1. 2.

<sup>2</sup> Ritti 2006, 159; Scardozzi 2007, 83-85 fig. 18. 19.

<sup>3</sup> Ramsay 1895, 12. 165. 183. 184; Head 1897, 25. 39.

<sup>4</sup> Çokaman 2008, 4. 5, tarihllemeyi 500 bin olarak vermiştir. Ancak son yapılan inceleme ve tahliller sonucunda kafatası MÖ 1,200,000 yılına tarihlendirilmiştir.

<sup>5</sup> Şimşek 2012b, 586-590 Res. 13. 14; Şimşek 2013, 27. 47. 467-470 Res. 676; Şimşek 2014, 44 Res. 7-9.

<sup>6</sup> Şimşek 2013, 400-407; Oğuzhanoğlu 2014, 73-84 Res. 1-23.

Müze Müdürlüğü tarafından Akhan Nekropolü'nde yapılan kurtarma kazılarında, Tunç Dönemi'nde (MÖ 3000–1200) kullanıldığı anlaşılan nekropol açığa çıkartılmıştır<sup>7</sup>.

MÖ 188 yılında yapılan Apameia Barışı ardından Bergama Krallığı yönetimine geçen kent, Batı Anadolu'da MÖ 130/129 yılında Roma hâkimiyetinin başlamasıyla birlikte Lykos Vadisi kentleri yönetim olarak Cibyratic Conventus birliğine dâhil edilmiştir<sup>8</sup>. Buna karşın, Trapezopolis ve Attouda kentleri bir Karya birliği olan Alabanda Conventus'una ve daha sonra da Aphrodisias Conventus'una bağlanır<sup>9</sup>. Lykos Vadisi ulaşım yönünden önemini, İmparator Diocletianus (MS 284–305)'ün Nikomedia'yı merkez seçmesiyle yavaş yavaş kaybetmiştir. Daha sonra bu merkezin Büyük Constantinus (MS 306–337) tarafından (İstanbul) Constantinopolis'e taşınmasıyla birlikte, buna bağlı tüm Anadolu'daki yol güzergâhları da değişmiştir. Bunun sonucu, Roma daha çok Constantinopolis ile haberleşme ve ticaret yönünden bütünlük sağlamıştır. Bizans Dönemi'nde Lykos Vadisi, İmparatorluğun en büyük yolları üzerinde fazla bir öneme sahip olmamıştır. Bölge kentleri, MS 7. yüzyıldan itibaren çok az adı geçen, pek önemli rolleri üstlenmeyen şehirler konumuna düşmüş olup Bizans Dönemi'nde, kültürel ve sosyal hayat oldukça sönük ve donuktur. Erken Bizans Dönemi'nde Laodikeia'nın hac güzergâhı üzerinde olması<sup>10</sup>, Hierapolis'te Aziz Philippus'un kutsal alanı<sup>11</sup> ve Kolossai-Khonai'de St. Michael Kilisesi<sup>12</sup> (Anadolu'da Bizans Dönemi'nin en büyük kilisesi) yapılmıştır. Ancak bunlar genel olarak değerlendirildiğinde, Roma İmparatorluk Dönemi'ndeki kadar göze batan, iktisadi ve ticari yönden fazla önemi olmayan, yalnızca dinsel öneme haiz hususlardır. Roma İmparatorluk Dönemi'nde bu kentler, Anadolu-Roma ticaret ağında önemli güzergâh zincirleri içinde bulunması nedeniyle stratejik bir konuma sahipti. Çünkü Anadolu'nun zenginliklerinin bu yol ağları vasıtasıyla Akdeniz Havzası ve Roma'ya ulaştırılması önemliydi. Bizans'ın bu ağlara değer vermemesi, sadece kıyıları kullanması sebebiyle, bir dönemde büyük ve önemli olan bu kentler eski önemlerini yitirmişlerdir. Özellikle Lykos Vadisi'nin bir ulaşım merkezi olması ve buna bağlı olarak da orduların her dönemde vadiyi geçiş için kullanmaları nedeniyle, önce Sasani (Pers), daha sonra ise Arap akınları yüzünden MS 7. yüzyıldan itibaren Laodikeia ve Kolossai gibi ova kentleri terk edilmiş, bunun yanında dağ yamaçlarında kurulmuş olan Hierapolis, Tripolis, Trapezopolis ve Attouda gibi kentlerde yerleşim ve yaşam devam etmiştir<sup>13</sup>.

11. yüzyılın sonundan itibaren Lykos Vadisi Türklerle Bizanslılar arasında sürekli tartışmalı bölge haline gelmiş ve nihayetinde Türklerin 1206 yılında bölgeye tam hâkimiyetleriyle Lykos Vadisi'nde Türk egemenliği başlamıştır<sup>14</sup>.

Salbakos (Babadağ) Dağı'nın kuzey yamaçlarında aynı steppe yer alan Attouda ve Trapezopolis halkı birbirlerinden o kadar etkilenmişlerdir ki aynı tanrılara tapınmışlar, aynı tip mezarları kullanmışlar, benzer isimlerle iç içe girmişler, ticarete, kültürde yüzyıllar boyunca hep birlikte hareket etmişlerdir<sup>15</sup>.

Hisar içinde yer alan küçük müze deposundaki mermer (kaideler, arşitrav, başlık, heykeller, yazıtlar, mezar taşları) ve pişmiş toprak eserler (unguentarium, kabartmalı kâseler, kâseler, kandiller) genel olarak Hellenistik ve Roma Dönemi özelliklerini yansıtır<sup>16</sup>. Bu da Salbakos (Babadağ) yamaçlarında kurulan Attouda'nın Roma İmparatorluk

<sup>7</sup> Şimşek 2013, 39 Res. 44. Ayrıca Denizli Müze Müdürlüğü tarafından Bağbaşı Mahallesi'nde yapılan bina temeli kazılarında Tunç Dönemi'ne ait pithos mezarlar tespit edilmiştir.

<sup>8</sup> Bölgede Cibyratic Conventus'un yönetim birimi ve Roma valisinin oturduğu kent, Laodikeia'dır (bk. Jones 1971, 64. 74).

<sup>9</sup> Ramsay 1895, 37, 167. Roma Dönemi'nde bu iki kent Aphrodisias birliğine dâhil edilmiştir.

<sup>10</sup> Wilson 2010, 245–252; Şimşek 2012a, 19–38 Res. 22–31; Şimşek 2015, 14–85 Res. 22–135.

<sup>11</sup> Wilson 2010, 234–245; D'Andria 2014, 101–171 Res. 1–37.

<sup>12</sup> Ramsay 1895, 214–216; Bean 1987, 305–306; Wilson 2010, 194–195; Dürüşken 2003, 44–46.

<sup>13</sup> Şimşek 2007a, 67; Şimşek 2007b, 38–40, 43; Şimşek 2013, 58.

<sup>14</sup> Şimşek 2007b, 38. 39; Şimşek 2013, 58.

<sup>15</sup> Tapınım ve birlik sikkeleri için bk. Head 1911, 611. 627. 628; Ramsay 1895, 166.

<sup>16</sup> Yukarıda da belirttiğimiz gibi bu eserlerin çoğu çalınmış olup kalanlar ise Hierapolis (Pamukkale) Arkeoloji Müzesi'ne taşınmıştır. Bu eserler için bk. Şimşek 1999, Res.10–17.

Dönemi'nde en parlak çağını yaşadığını gösteren önemli bulgulardır (Fig. 3–5). Strabon (12,8,20)'un bildirdiğine göre kent, yönetim sınırları içinde yer alan Men Karou tapınağıyla bölgede haklı bir üne kavuşmuştur<sup>17</sup>.

## B) 1999 Yılı Attouda (Hisar) Çalışma İzlenimleri

Denizli İli, Sarayköy İlçesi, Hisar'da yer alan Attouda antik kenti üzerinde, günümüzde modern köy yerleşimi bulunur (Fig. 3–5). Bu sebeple antik kente ait mimari yapıları tam olarak tespit etmek oldukça güç olmasına rağmen, köy içerisinde mimari bloklara sık rastlanılmaktadır.

Salbakos Dağı (Babadağ) silsilesinin kuzey eteğinde bulunan ve Hellenistik Dönem'de MÖ 190 yılında yapılan Magnesia Savaşı'nın ardından Bergama Krallığı zamanında kurulan antik kent; Aphrodisias ve Laodikeia'ya geçiş noktasında yer almaktadır (Fig. 1. 2). Kent doğal konum olarak bir tepe üzerindedir (Fig. 3–5). Kuzey, batı ve doğu kısmı sarp uçurum, güney kısımda ise Salbakos (Babadağ) Dağı'na yaslanmış olup dağın arkasında Aphrodisias bulunur. Şüphesiz Attouda'nın gelirleri arasında hayvan yetiştiriciliği ve bunlardan elde edilen ürünler (yün, dokuma, et, yağ, peynir) önemli bir yer tutmaktadır.

Hisar'ın bir kısmının bulunduğu konik tepe "Asar Tepesi" olarak bilinmektedir (Fig. 3). Attouda antik kenti, korunması gerekli 1. Derece Arkeolojik Sit alanı olduğundan, köyde yeni yapılaşma problemleri yaşanmaktadır. Bu nedenle yaşayan halk, kuzeybatıda Sarayköy yolu üzerinde yer alan yeni köy alanına taşınmıştır. Köyün taşındığı bu yer de yine Attouda'nın nekropol (mezarlık) alanıdır (Fig. 4).

Attouda antik kenti üzerinde kurulan köydeki ev mimarisi, yöreye özgü yeşilimtırak taşların kullanıldığı, ahşap ve kiremit çatıdan oluşan geleneksel tarzdadır. Bu nedenle köy evlerinin çoğu, Aydın Kültür Varlıklarını Koruma Bölge Kurulu kararıyla tescil edilmiştir. Bölgeye özgü Anadolu köy hayatını yansıtan evlerde, ana geçim kaynağı tekstildir (Fig. 5–7). Birçok evin içinde yer alan dokuma tezgâhları, yaşam ve işin bir arada akıp gittiğini göstermektedir (Fig. 9). Bu yönüyle köy, antik dönemdeki tekstil geleneğini günümüzde yansıtmaktadır. Özellikle bazı evlerin üst örtüsünün ahşap hatıl üzerine düz dam yapılması ve bunların üzerine serilen toprağın silindirik kesitli sütun tamburlarıyla sıkıştırılması da binlerce yıldır süre gelen bir Anadolu geleneğidir (Fig. 6. 7). Hisar, tipik taş döşemeli dar sokaklarıyla, evlerde taş duvarlar içinde yer yer mermer lahit ve heykel parçalarının kullanılmasıyla, yaşayan bir etno-arkeoloji yerleşmesidir (Fig. 6–8). Özellikle camii bahçesinde yer alan 10'a yakın postamentli sütun kaidesi ve mermer mimari bloklar, kentte Roma İmparatorluk Dönemi'nde var olan anıtsal nitelikli dinsel ve kamusal yapılara işaret etmektedir. Ancak bunlar kentte yapılacak olan sistematik kazılar sonunda tam olarak kanıtlanabilecektir.

Köy içerisinde daha önce var olan -ancak defalarca soyulması nedeniyle, kalabilen eserleri Denizli Müzesi Müdürlüğü'ne taşınan- küçük müze deposunda; mermer, pişmiş toprak ve cam eserler sergilenmekteydi. Bunlar genel olarak Hellenistik, Roma İmparatorluk ve Bizans dönemlerine tarihlendirilen mezar stelleri, yazıtlar, heykeller, kabartmalı mermer mimari parçalar, sütunlu lahit parçaları, pişmiş toprak testi, kâse ve kandiller<sup>18</sup> ile sikkelerden oluşmaktaydı. Bu depoda bulunan ve çalınan eserlerin bir proje kapsamında katalog, çizim ve fotoğraflama çalışmaları tarafımızdan 1999 yılında yapılmış olup bunların bilim dünyasına tanıtılması amaçlanmıştır.

1999 yılında Hisar'daki çalışmalarımızın sonucunda edindiğimiz izlenim şu şekilde özetlenebilir; köyün insanları antik eserlerle birlikte iç içe yaşamayı benimsemiştir. Köyde betonlaşmadan uzak, yöresel taşlardan yapılmış geleneksel köy evleri vardır (Fig. 3–7). Başka yörelerde karşımıza çıkan doğal hayatın kent hayatına yudurulması sonucu bozulması, burada aksine yerini doğaya zarar vermeden, doğal ve antik yaşama uyum sağlamış şirin bir Anadolu köyü olarak karşımıza çıkmaktadır. Köyün tek geçim kaynağının tekstil olması ve son dönemlerde bu sektörde görülen makineleşme ve kriz nedeni ile gençler Denizli'ye göç etmekte, bu göçe bağlı olarak köy nüfusu günden güne azalmaktadır. Nüfusun azalmasına bağlı olarak köy içinde yer alan ilköğretim okulu kapatılarak, var

<sup>17</sup> Ramsay 1895, 52. 167–169; Head 1897, 40. 41; Şimşek 1999, 327.

<sup>18</sup> Pişmiş toprak eserler için bk. Şimşek – Okunak 2002, 83–89 Şek. 1–17.

olan öğrenciler taşıma sistemiyle yakın köydeki okula devam etmişlerdir. Bu satırlar kaleme alındığında henüz yeni tespit edilen alana taşınmayan köyün, günümüzde ise taşınması tamamlanmıştır<sup>19</sup> (Fig. 4). Eski köyün tamamen terk edilmesi yerine bir kısmının yaşatılması doğru olacaktır. Bunun için de köydeki tipik eski evlerin içindeki tezgâhlarıyla birlikte restorasyonları yapılmalı ve doğal güzellikleri olduğu gibi korunarak yaşatılmalıdır. Özellikle yeşillikler içinde yer alan köy manzarasının etkileyici güzelliği ve tüm Lykos (Çürüksu) Vadisi'ni hâkim noktadan görmesi yönüyle, buranın izcilik, dağcılık, doğa kampı gibi kültürel aktivitelerde kullanılabileceğini göstermektedir. Hisar, geleneksel köy mimarisinin yansıtıldığı nadir yerlerden biridir. Köy halkı çalışmalarımıza canı-gönülden destek olmuş, yaptığımız çalışmalara titizlikle ilgi göstermişlerdir. Köyde genel olarak bitki örtüsünü göz önünde bulundurursak; meşe ve çam ağaçları yoğunluktadır. Ekili alanlarda ise zeytin ve nar ağaçları yer alır. Hisar, şehir gürültüsünden bıkan insanlar için doğanın içinde huzur bulunacak bir yer olup hafta sonları buradan gruplar halinde antik dönemde olduğu gibi Aphrodisias'a yürüyüşler yapılabilir.

## C) Attouda Müze Deposu'ndan Çalınan Eserler

### 1. Pudicitia Tipinde Kadın Heykeli (Fig. 10)

*Env. No: 14*

*Durum: Kayıp*

*Ölçü: Yüksek: 1,45 m, Gen: 0,45 m, Der: 0,28 m*

*Tanım: Baş boyun ile birlikte, sol omuz kolun üst bölümü ve göğüs ile birlikte, sol ayak bilek kısmından itibaren kaidenin sol yanı ile birlikte, sağ ayak önünde kaidenin bir bölümü ile sol dizin üst bölümü kırık ve eksik olup her iki kol üstünde ve hymationun genelinde aşınmalar ve yüzeysel tahribatlar mevcuttur.*

Eser ince gözenekli beyaz mermerden yapılan Pudicitia tipinde, normal boyutlarda ve ayakta betimlenen giyimli kadın heykelidir. Ağırlık yere düz basan sağ bacak tarafından taşınmaktadır. Sol bacak dizden hafif kıvrılarak yana ve arkaya çekilmiş olup destek sağlamaktadır. Khiton üzerine hymation (manto) giyimli kadın figüründe hymation, sağ dizin altından, sol dizin ise üstünden olmak üzere gövde üst bölümünü yalnızca elleri açıkta bırakacak şekilde omuzlarla birlikte sarmaktadır. Gövdenin solundan sağına doğru sıkı bir şekilde sarıldığı görülen hymation, sırttan itibaren döndürülerek sol bilek üzerine dolanmış ve uç bölümde artan kalın bir tomar, sol bacak üzerinden ucu zikzak kıvrımlı katlanmalarla aşağıya doğru dökülmüştür. Hymation kumaşının altından hatları gösterilen sağ kol, dirsekten itibaren bükülerek sağ göğüs üstünden çeneye götürülmüş, sol kol ise yine dirsekten itibaren sağ kalça üzerine hymation kumaşını destekler şekilde yerleştirilmiştir. Hymation, ince bir kumaştan sıkı kıvrımlarla gösterilmiş olup kolların ve kumaşın sarılışına bağlı olarak gövde ön bölümünde, her iki alt köşeden yukarıya yatay katlanmalarla çekilen ve sol kol hizasında karın üstüne toplanan zıt kıvrımlar oluşturularak, eserdeki durağanlık giderilmiştir. Gövde solunda ise kumaşın kol üzerine sarılmasından kaynaklanan kumaş potluğu, kalçaya doğru daralarak devam eden yarım yuvarlak "V" hatlı dökümlerle ayırt edilmiştir. İnce ve bol dökümlü bir kumaştan yapılan khiton, diz bölümüne kadar sarılan hymation kumaşının hemen altından başlamakta, parmak uçlarını ve sandaletin ön bölümünü açıkta bırakacak şekilde sağ ayaküstünden yumuşak bir geçişle kaide üzerine bağlanmaktadır. Figürün duruş pozisyonuna bağlı olarak, sağ bacak ve iki bacak arasında kalan boşlukta, sık ve birbirine paralel açılan derin kanallar ile kumaş kaide üzerine dökülmektedir. Özellikle bu bölümdeki kıvrımların verilmesinde ışık-gölge kontrastı oluşturacak şekilde derin matkap kullanılmıştır. Dizden bükülerek yana ve arkaya çekilen sol bacak üzerindeki kumaş ise duruşa bağlı olarak gergin ve kıvrımsız gösterilerek elbise altında bacak hatları belli edilmiştir. Khiton'un sol ayak üzerinde parmakları açık bırakacak şekilde yerleştirildiği, sol ayak bileğine çekilen kumaş dökümlerinden anlaşılabilir. Eserin genelini incelediğimizde, figürün üst kısmının kısa ve dar, alt

<sup>19</sup> Günümüzde ise köyde yaşam hemen hemen tamamen bitmiş olduğundan, köyün mimari dokusunu oluşturan taş evler ve taş döşeme yollar, doğal tahribat yüzünden günden güne yıkılmakta ve kaybolmaktadır.

kısımının ise uzun ve geniş yapıldığı, kalçanın dolgun gösterildiği, kol ve bacak hareketlerinin yanı sıra zengin ve zıt kıvrımlarla durağan esere hareket ve estetik kazandırıldığı görülmektedir.

**Değerlendirme:** Khiton üzerinde hymation giyimli olarak betimlenen üst kısmı kısa ve dar, alt kısmı uzun ve geniş, dolgun kalçalı yapılan pudicitia tipinin birçok örneği, farklı müzelerde sergilenmektedir<sup>20</sup>. MÖ 4. yüzyıla (MÖ 360–340) tarihlendirilen ve İstanbul Arkeoloji Müzesi'nde sergilenen Ağlayan Kadınlar Lahdi'nde, pudicitia tipinde farklı duruşların betimlendiği 18 kadın gösterilmiştir<sup>21</sup>. Kadının erdem ve masumiyetini sembolize eden ve yalnızca ölüm-lülere mahsus olan bu duruş, özellikle Geç Hellenistik Dönem'de bir moda akımı olarak tercih edilmiştir. MÖ 138–137 yıllarına tarihlendirilen bu tipin en tanınmış örneği, Delos'ta bulunan Kleopatra heykelidir<sup>22</sup>. Roma Conservatori Müzesi'nde sergilenen karı-kocanın betimlendiği mezar stelinde, kadın benzer pozisyonda betimlenmiş olup eser MÖ 75–50 yıllarına tarihlendirilmiştir<sup>23</sup>. Atina Ulusal Müzesi'nde sergilenen mezar steli, MÖ 2. yüzyılın son çeyreğine verilmiştir<sup>24</sup>. Özellikle Attouda heykelindeki duruş tipi Saufeia olarak adlandırılmıştır. Benzer özellikleri gösteren İstanbul Arkeoloji Müzeleri'nde sergilenen ve Menderes Magnesiası'nda bulunan heykel<sup>25</sup> ile yine Magnesiada bulunan ve Berlin Pergamon Müzesi'nde sergilenen (MÖ erken 1. yüzyıla tarihlendirilen) heykel<sup>26</sup> arasında çok büyük benzerlikler olup iki eser de olasılıkla aynı yontucu tarafından yapılmıştır. Eserin üst kısmı kısa ve dar, alt kısmı uzun ve geniş oluşu tipik Geç Hellenistik Dönem özellikleri göstermektedir. Benzer diğer örnek MÖ geç 1. yüzyıl ya da MS 1. yüzyıla tarihlendirilen Aphrodisias'ta<sup>27</sup> bulunmuştur. Laodikeiada bulunan benzer örnek ise aynı tipolojiyi yansıtmakta olan bir Roma İmparatorluk Dönemi (MS 2. yüzyıl) buluntusudur<sup>28</sup>. Özellikle her üç eser, Aphrodisias heykel atölyesinin genel özelliklerini yansıtmaktadır. Laodikeia Nekropolü'nde bulunan ve Geç Hellenistik Döneme tarihlendirilen karı-koca ve çocuklarının betimlendiği mezar stelindeki kadının pudicitia pozu benzer özellikleri yansıtmaktadır<sup>29</sup>. Julius-Claudiuslar Dönemine tarihlendirilen Hierapolis "Güzel Mezar" kabartmalarında betimlenen Pudicitia tipindeki kadının duruşu, elbise kıvrımları Attouda heykeliyle büyük benzerlikler göstermektedir<sup>30</sup>.

**Tarih:** MÖ 1. – MS erken 1. yüzyıl

## 2. Kaideli Giyimli Kadın Heykeli (Melpomene?) (Fig. 11–12)

**Env. No:** 51

**Durum:** Kayıp

**Ölçü:** Yüksek: 0,42 m, Gen: 0,29 m, Der: 0,16 m, Kaide Yüksek: 0,5 m

**Tanım:** Kalçanın hemen altından kaideye kadar mevcut olan eserin kalça ile birlikte gövde üst bölümü kırık ve eksiktir. Kaidenin ön bölümünde, ayak parmak uçlarında ve elbise kıvrımlarının belli bölümlerinde kırıklar, aşınmalar ve yüzeysel tahribatlar mevcuttur.

- 
- <sup>20</sup> Pudicitia tipleri için bk. Linfert 1976, 147–156; Bieber 1977, 132. 133 fig. 604–622; Eule 2001, 15–25, 163–170 Taf. 1–3 Abb. 1–18; Karagöz 1984, 8 Res. 18/8; Atalay 1988, 16. 26. 27 Kat. No. 46/14; Şahin 2000, 29, Lev. 39/TB 42.
- <sup>21</sup> Stewart 1990, 182 fig. 539; Richter 1970, 70. 106 fig. 332; Boardman 1995, 214. 215 fig. 227.
- <sup>22</sup> Stewart 1990, 227 fig. 837; Dillon 2010, 87–91 fig. 39–41; Ridgway 1984, 49. 50 pl. 49; Bieber 1977, 130 fig. 584; Eule 2001, 15 Taf. 1 Abb. 2; Smith 1995, 88 Res. 113; Havelock 1981, 133 fig. 116; Ridgway 2000, 144. 145 Pl. 46. 47.
- <sup>23</sup> Kleiner 1992, 40. 41 fig. 21.
- <sup>24</sup> Kaltsas 2002, 302. 303 fig. 635.
- <sup>25</sup> Stewart 1998, 85–87 fig. 8; Bieber 1977, 133 fig. 616; Eule 2001, 16–19 Taf. 3, Abb. 13–15.
- <sup>26</sup> Scholl 2005, 78. 79; Bingöl 1998, 52 Res. 69. Ayrıca Nysa Tiyatrosu'nda bulunan ve MS 2. yüzyıl sonlarına tarihlenen pudicitia tipindeki heykel için bk. Kadioğlu 2006, 316, no. 589, Taf. 39/1-3.
- <sup>27</sup> Erim – Smith 1991, 82 fig. 18a–b; Erim 1997, 77 Res. 111; Bieber 1977, 133 fig. 617; Eule 2001, 18, 163. 164 Taf. II. Abb. 11. 12.
- <sup>28</sup> Şimşek 2013, 461. 462 Res. 655.
- <sup>29</sup> Şimşek 2011, 339 fig. 22.7; Şimşek 2007a, 323. 324 Res. 122; Şimşek – Okunak – Bilgin 2011, 22 Lev. 24 Res. 74; Şimşek 2013, 428 Res. 582.
- <sup>30</sup> Romeo 2011, 193–208 fig. 12.2, 12.3, 12.10.



Eser ince gözenekli beyaz mermerden yapılan, normal boyutların altında, ayakta betimlenmiş giyimli kadın heykeldir. Kalçanın hemen altından itibaren kaide ile birlikte kalabilen gövde alt bölümünde, vücut ağırlığının sol bacak tarafından taşındığı, destek sağlayan sağ bacağın ise öne ve yana atıldığı görülmektedir. Figürde, altta khiton, üzerinde ince bir peplos olmak üzere iki elbise bulunmaktadır. Khiton ince, bol kıvrımlı ve dökümlü olup ayak ve kaide üzerine yumuşak bir şekilde indirilmiştir. Kaide üzerine kadar inen elbise kıvrımları, ayak tarak bölümünü açıkta bırakacak şekilde yerleştirilmiştir. Figürün ayaklarında başparmak ile yanındaki küçük parmak arasından geçirilen ve üstte sarmaşık yaprağı şeklinde süslemesi olan ince deri bantlı sandalet bulunur. Khiton'un üstünde yer alan peplos altından bacak hatları iki yandan belli edilmiş ve kıvrımsız alanlar oluşturulmuştur. Arkadan getirilen ve yukarıya doğru devam ettirilen yay şeklinde katlanmalar sağ bacağın yan tarafında düzleştirilmiş olup iki bacak arasında ise yere dik ve alt kısımda kabarık tomar şeklinde katlanma meydana getirilmiştir. Sanatçı peplosu sol bacak yanında öne doğru hafifçe katlayarak, bacak hatlarının vurgulanmasını sağlamıştır. İnce ve yün kumaşından yapılan peplos özellikle alttaki khitonun ince ve bol dökümlü olduğunu göstermek için biraz kısa tutulmuştur. İnce elbise, iki bacak arasında derin katlanmalı kıvrımlar yapmıştır. Eserin geneline bakıldığında işçiliğin detaylı, elbise kıvrımlarının yumuşak ve akıcı olduğu ve kumaşın zenginliğinin sanatçı tarafından çok iyi vurgulandığı, khiton katlanma kanallarının verilmesinde yapılan ışık-gölge kontrastını vurgulayan derin kanallı kıvrımların yapılışının başarılı olduğu görülmektedir.

**Değerlendirme:** Hellenistik etkili eser, Roma İmparatorluk Dönemi'nin başarılı bir çalışması olup Aphrodisias ekolünde yapılmış olmalıdır. Eserde özellikle elbisenin bacaklara yapışarak az ve sığ kıvrımlar oluşturması, iki bacak arasında yapılan plastik katlanmalar, bacaklarda "U" şeklinde sığ katlanmaların verilmesi, Aphrodisias Tiyatrosu'nda ele geçirilen ve ellerinde trajedi maskları tutan Melpomene yontularıyla büyük benzerlikler göstermekte olup her iki eser Erken İmparatorluk Dönemine tarihlenmektedir<sup>31</sup>. Özellikle Attouda kadın heykelinin sağ kalçası yanında görülen kırık izi, elinde bir trajedi maskı taşıdığını göstermektedir. Ayrıca khiton üzerine ince yün peplos giymesi de eserin bir Musa olduğunu ortaya koymaktadır. Sardis Tiyatrosu'nda bulunan ve Manisa Müzesi'nde sergilenen kadın heykeli, Geç Hellenistik – MS 1. yüzyılın ilk yarısına tarihlenmekte olup elbisenin gösterdiği stil ve özellikle iki bacak arasında katlanarak dökülmesi, kalçaların giysi altından belli edilmesi ve kalça üzerinde sığ kıvrımlar ile kıvrımsız alanlar oluşturması stili, Attouda heykeliyle benzerlikler göstermektedir<sup>32</sup>. Eserin kaliteli işçiliği, kentin Erken İmparatorluk Dönemi'nde heykel ve değişik sanat eserleriyle süslenen yapılarla sahip olduğunu, dolayısıyla zenginliğini ortaya koymaktadır.

**Tarih:** MS 1. yüzyıl

### 3. *Kybele (Meter Adrastos) Kabartması (Fig. 13)*

**Env. No:** 90

**Durum:** Kayıp

**Ölçü:** Yüksek: 0,30 m, Gen: 0,25 m, Der: 0,15 m

**Tanım:** Kabartmanın üst ve iki yanı oval şekilde, tanrıçanın başı ile birlikte kırık ve eksiktir. Tanrıçanın sağ omuz, göğüs bölümü, giysi kıvrımları ve aslan figürlerinin yüz bölümünde aşınmalar ve yüzeysel tahribatlar mevcuttur.

Eser orta gözenekli beyaz mermerden yapılan dikdörtgen formulu adak kabartmasıdır. Kabartmada üç yanı düz, üst bölümünde ise yarım daire formulu niş görünümüne sahip bir çerçeve içinde cepheden ve ayakta tanrıça figürü (Kybele'nin lokal formu olan Meter Adrastos) betimlenmiş olup iki yanında eliyle tuttuğu birer erkek aslan yer almaktadır. Tanrıçanın başı kırık olmasına rağmen omuzlar üzerine dökülen saçları izlenebilmektedir. Ağırlık iki bacak üzerine yüklenmiş gözükse de sol bacak diğerine göre hafifçe geridedir. Üzerinde ince bol kıvrımlı yarım kollu khiton yer almaktadır. Khiton kumaşı boyunda "V" katlanma yapmış, göğüs ve karın bölgesinde gövdeye yapışarak kalça

<sup>31</sup> Erım – Smith 1991, 70–72 fig. 4. 5; Erım 1997, 85. 86 Res. 118.

<sup>32</sup> Hanfmann – Ramage 1978, 88 fig. 166–168.

altında son bulan katlanma, belde yuvarlatılmış kumaş kemer ile sıkıştırılmıştır. Kemer altında kalan kumaşa, aşağı ve iki yana doğru çekilen sığ katlanmalar oluşturulmuştur. Sağ bacak üzerinde ayak bileklerinden kasık kısmına doğru yay şeklinde genişleyerek devam eden kıvrımlar, sol bacakta ise sığ ve alta doğru azalan kıvrımlar görülmekte olup iki bacak arasında kaideye doğru çıkıntı yaparak genişleyen kütleli bir katlanma yapılmıştır. Tanrıçanın ayaklarında deri ayakkabı olup elbise ayakların tarak kısmından önünü kapatmamıştır. Tanrıça elle-riyle iki yanına yerleştirilen aslanların başlarını tutar ve onları idare eder şekilde betimlenmiştir. Aslanlar, oturur şekilde gösterilmiş olup gövde arkaları (sağrı bölümü) tanrıçanın bacaklarının arkasında devam eder şekilde perspektif sağlanmıştır. Tanrıçanın solundaki aslan  $\frac{3}{4}$  sola doğru dönmüş, dalgalı yeleleri kazıma çizgilerle verilmiştir. Sağındaki aslan ise cepheden verilmiş ve yeleler daha kaba kazımlarla belirtilmiştir. Adak kabartmasının geneline bakıldığında lokal ve ikinci sınıf işçilik hemen göze çarpmaktadır. Elbise kıvrımları doğasına fazla uymayan şekilde yapılmıştır. Ancak eserin genelinde, sıcak ve sevimli bir betimleme anlayışı hakimdir.

**Değerlendirme:** Lokal betimleme tarzını yansıtan kabartmanın gösterdiği stil özellikleri göz önüne alındığında, MS 3. yüzyıla tarihlendirilmesi uygun olacaktır<sup>33</sup>. Tipolojik olarak benzerlik gösteren ve Metropolis Antik Kenti'nde ele geçirilen Kybele adak kabartmalarında, birinde tanrıçanın önde iki yanında birer, diğerinde ise tek aslan yer alır. Kabartmalarda Attis ve birinde Zeus betimi bulunur. Ayakta betimlenen figürlerde, Tanrıça sağ elinde phiale tutar, sol omuzu yanında ise müzik aleti def (tef) bulunur. Her iki kabartma Geç Hellenistik Döneme tarihlenmiş<sup>34</sup> olup gösterdikleri stil özellikleri, Attouda kabartmasından daha erkendir.

Kabartmada betimlenen ve Kybele'nin<sup>35</sup> lokalleşmiş hali olan Meter (Mater) Adrastos kültü, Attouda için çok önemlidir. Salbakos (Babadağ) Dağı'nın kuzey yamaçlarında yer alan Attouda kenti, ismini Attis'ten almış olmalıdır<sup>36</sup>. Bu isim kentte sıkı bir Kybele-Attis kültüne işaret etmektedir. Attouda'da, komşu kentler Trapezopolis ve Aphrodisias ile birlikte Meter (Mater) Adrastos adı altında Kybele ve Men tapınımı vardır<sup>37</sup>.

Attouda, Salbakos'un kuzey yamaçlarında önemli yerel inanışların merkezidir. Kentte bulunan bir yazıttan Meter Adrastos'un çok iyi tanındığı anlaşılmaktadır<sup>38</sup>. Attouda ve komşu kent Trapezopolis'te ortak tapım gören Meter Adrastos, bu iki kente ait bir birlik sikkesinde, örtülü ve kule taçlı, khiton giyimli ayakta cepheden betimlenmiş, her iki yanında ise birer aslan tutmaktadır<sup>39</sup>. Sikkenin bir yüzünde ΑΤΤΟΥΔΔΕΩΝ, diğer yüzünde ΤΡΑΠΕΖΟΠΟΛΕΙΤΩΝ yazısı görülür<sup>40</sup>. Sikkelerde betimlenen tipteki Meter Adrastos'u, Attouda müze deposundan çalınan bu mermer kabartmada da görmekteyiz. Kabartmada Meter Adrastos bu dağlık alanda, bolluk ve bereketin yanında hayvanlar tanrıçasının da özelliklerini kendinde toplamış gibidir. Bu da alanda var olan bir külte işaret etmektedir. Laumonier'e göre Meter Adrastos hiç şüphesiz Karya tanrıçalarıyla ilişkisiz yerel aslanlı bir Potnia'dır<sup>41</sup>. Attouda köy camisi duvarında<sup>42</sup> ve Trapezopolis'te<sup>43</sup> bulunan yazıtlar da Hellenistik ve Roma Dönemi'nde bu iki kentte Meter Adrastos adına yarışlar ve şenlikler düzenlendiğini ve burada birinci gelenlerin heykellerinin dikildiğini ortaya koymaktadır. Bölgede lokal Meter Adrastos olarak adlandırılan Kybele kültü o

<sup>33</sup> Şimşek 2009, 681. 682 fig. 20.

<sup>34</sup> Aybek 2009, 103–10 lev. 54/216. 217.

<sup>35</sup> Ayakta betimlenen ve iki yanında aslan figürleri olan Kybele kabartmaları için bk. Simon 1997, 744–750 Abb. 17–20 (507. 508); Aybek – Tuna – Atıcı 2009, 175–179 Kat. 159–163.

<sup>36</sup> Laumonier 1958, 474; Şimşek 2002, 231. 232.

<sup>37</sup> Şimşek 1999, 325; Head 1911, 611; Ramsay 1895, 166.

<sup>38</sup> Buckler – Calder 1939, 27 no. 74. 75; Sheppard 1981, 24. 25, no. 5 pl. 3/a.

<sup>39</sup> Ramsay 1895, 166; Head 1897, 66–68 no. 27–30. 33–35 pl. 11. 1.2; Trapezopolis için Head 1897, 177. 179 no. 3. 11. 13. 14 pl. 27. 5. 8. 9; Head 1911, 611.

<sup>40</sup> Head 1911, 611. 627. 628.

<sup>41</sup> Laumonier 1958, 474. 475.

<sup>42</sup> Buckler – Calder 1939, no: 65, 67–69, 76.

<sup>43</sup> Şimşek 1999, 329 Res. 24.

kadar yerleşmiş ve sevilmiştir ki bunun ikonografik etkisini MS 4. yüzyıl sonu – MS 5. yüzyıl sonuna tarihlendirilen ve Laodikeia'da bulunan fildişi Azize Thekla kabartmasında duruş, giysi ve yine iki yanındaki aslan kabartmalı betiminde bile görebiliriz<sup>44</sup>.

**Tarih:** MS 3. yüzyıl

#### 4. Kadın Torsosu (Fig. 14)

**Env. No:** 16

**Durum:** Kayıp

**Ölçü:** *Yük: 0,43 m, Gen: 0,22 m, Der: 0,18 m*

**Tanım:** *Göğüslerin hemen altından, dizlerin üstüne kadar olan gövde bölümü mevcut olup diğer bölümleri eksiktir. Özellikle karın bölgesindeki hymation kıvrımlarında kırık, aşınma ve yüzeysel tahribatlar mevcuttur.*

Eser ince gözenekli beyaz mermerden yapılmış olan giyimli kadın heykeline ait gövde parçasıdır. Ayakta betimlenen kadın figüründe ağırlığı sağ bacak taşımakta, sol bacak ise destek sağlamaktadır. Figürün duruşuna bağlı olarak kalça sağa çıkıntılı gösterilmiş olup gövdede "S" duruş hâkimdir. Torsonun üzerinde, altta ince khiton, üstünde ise kalça ve karın bölgesini saran hymation yer alır. Khiton göğüs altında genişçe bir kemerle sıkıştırılmış olup bu haliyle eserin üst kısmı kısa ve dar, alt kısmı ise uzun bir form kazanmıştır. Kemerin khiton kumaşını sıkıştırmasından dolayı oluşan kıvrımlar, kemer altına toplanmıştır. Hymation kumaşı kemer altında genişçe bir kuşak tomar yapılarak sol koltuk altına doğru çekilmiştir. Sağ bacakta daha aşağıya inen, sol bacakta ise diz üstüne inen ve gövdeyi saran hymation soldan sağa doğru çekilen sık ve kesik kıvrımlar meydana getirmiştir. Sol kol altında sıkıştırılan hymationun bir ucu arkaya doğru atılmıştır. Khiton kumaşı sağ bacak üzeri ve iki bacak arasında, kaideye dik inen, sık ve derin kanallı kıvrımlar meydana getirmiş, sol bacak üzerinde ise bacağı yapışan ince kumaş kıvrımsız bir görünüm kazanmıştır. Torsoda derin elbise kıvrımları matkap çalışmasıyla meydana getirilmiş ve ışık-gölge kontrastı sağlanmıştır.

**Değerlendirme:** Eserde MÖ 4. yüzyılın ortalarında yontucu Praxiteles'in eserlerinde yaygın olarak görülen manto kumaşının tomar halinde bir kuşak gibi bele dolanması, elbisenin ağırlık taşıyan bacağı kapatması, destek sağlayan bacakta hatların gösterilmesi ve "S" duruş<sup>45</sup> ile Geç Klasik Dönem özellikleri, gövde üstünün kısa, gövde altının uzun yapılması ile de Geç Hellenistik Dönem özellikleri bir arada verilmiştir. Sanatçı tarafından eklektik özellikler Roma İmparatorluk Dönemi'nde yapılan kadın heykelinde başarılı bir şekilde uygulanmıştır.

**Tarih:** MS 2 – 3. yüzyıl

#### 5. Çıplak Erkek Torsosu (Fig. 15–16)

**Env. No:** 89

**Durum:** Kayıp

**Ölçü:** *Yük: 0,51 m, Gen: 0,35 m*

**Tanım:** *Baş, boyun kökünden sol omuz ile birlikte, kollar pazı kökünden, sağ bacak baldır ortasından, sol bacak kalça ve cinsel uzuv ile birlikte kırık ve eksiktir. Gövdenin genelinde yüzeysel aşınma ve tahribatlar mevcuttur.*

Eser ince gözenekli beyaz mermerden yapılan, çıplak ve ayakta betimlenmiş erkek heykeline ait torsodur. Gövdede görülen "S" duruş ve sağ kalçanın dışa çıkıntısı, vücut ağırlığını sağ bacağın taşıdığını, desteğin ise sol bacak ile sağlandığını göstermektedir. Sağ omuz aşağıda, sol omuz yukarıda, gövde hafif sağa dönük olarak gösterilmiş olup

<sup>44</sup> Şimşek – Yener 2010, 321–328, 332 fig. 4. 5. 7.

<sup>45</sup> Richter 1970, 70. 204 fig. 727. 728; Boardman 1995, 53–55 fig. 28/1–3.

vücutta oluşan bu harekete bağlı olarak göğüs uçları asimetrik yerleştirilmiştir. Gövde genç, dinamik bir yapıya sahiptir. Karın bölgesi ve sırtta kaslar detaylı bir şekilde işlenmiş, kasık çizgisi derin bir hatla gösterilmiştir. Sağ omuz hareketi ve sağ kalçanın yanındaki destek çıkıntısı, sağ kolun gövdeye paralel bir şekilde aşağı indirildiğini göstermektedir. Sol kol ise olasılıkla, destek sağlayan hareketli sol bacağa zıt bir şekilde öne uzatılmış ve elinde bir nesne tutar (mızrak?) şekilde yapılmıştır. Eser dört cepheli olarak yapılmış olup gövde duruşuna bağlı oluşan hareketler, torsonun kontropost duruşa sahip bir atlet ya da heros olduğunu göstermektedir.

**Değerlendirme:** Eserde görülen betimleme şekli Klasik Dönem'in<sup>46</sup> ortaya koyduğu gelişim ve etkileşim çizgisinde Hellenistik Dönem'den itibaren sporcular, İmparatorlar, kahramanlar için yaygın olarak tercih edilen bir tiptedir<sup>47</sup>. Vücut anatomisi bakımından kaliteli bir işçiliğe sahip olan eser, üslup özellikleri ve teknik detaylar bakımından Aphrodisias heykel atölyesine ait özellikler göstermektedir. Aphrodisias heykel okulunun enerjik ve kendine has, canlı heykeller yaptığı ve özellikle Klasik ve Hellenistik Dönem'in özgün eserlerini ve özellikle de sporcu yontularını bölgeye özgü yorumlayarak yaptıkları bilinmektedir. Eserde yontucu Praxiteles'in "S" ve Polykleitos'un "kontropost" duruşu hâkimdir.

**Tarih:** MS 1. – 2. yüzyıl

## 6. Hermes (Herm) Heykeli (Fig. 17)

**Env. No:** 74

**Durum:** Kayıp

**Ölçü:** Yüksek: 0,50 m, Gen: 0,12 m, Der: 0,12 m

**Tanım:** Baş, boynun yarısı ile birlikte kırık ve eksiktir. Gövde, ayak ve kaide bölümünde yüzeysel aşınma ve tahribatlar mevcuttur.

Eser ince gözenekli beyaz mermerden yapılan Hermes/Herm heykelidir. Kalın, dikdörtgen bir kaide üzerinde yukarı doğru genişleyen kare kesitli blok şeklindeki gövde, boyna geçişte daralmakta ve büst şeklinde bir omuz hattı oluşturarak silindirik boyna bağlanmaktadır. Gövdenin ön cephesinde, ortada, erkeklik uzvu yer almaktadır. Omuza geçişin hemen altında, iki yanda dikdörtgen formlu iki çıkıntı ile kollar sembolize edilmiştir. Boynun iki yanında, omuz üzerine indirilen Arkaistik örgülü saç bukleleri görülmektedir. Kaideden kare kesitli gövdeye geçişte, çıplak ve birleşik olarak ayaklar gösterilmiş olup gövde bu bölümde bir kumaş gibi ayak tarak bölümüne indirilmiştir.

**Değerlendirme:** Eser yontucu Alkamenes'in yaptığı Herm (Hermes) formunda olup bunun en güzel örneği Bergama'da bulunarak, İstanbul Arkeoloji Müzesi'nde sergilenen ve bir Roma kopyası (MS 2. yüzyıl) olan Hermes Propylaios'tur<sup>48</sup>. Yine Arkaistik stilde Boethos imzalı bronzdan yapılan Herm, Bardo Müzesi'nde sergilenmektedir ve Mahdia gemi batığında bulunmuştur<sup>49</sup>. MÖ 340 yıllarına tarihlendirilen Madrid Prado Müzesi'nde sergilenen, Arkaistik stilde yapılmış benzer bir Herm'e Dionysos yaslanmış şekilde betimlenmiştir<sup>50</sup>. Efes Yamaç Evler'de Roma İmparatorluk Dönemine ait evin peristyl içindeki havuzunun yanında in situ kaideli Alkamenes Hermes ele

<sup>46</sup> Özellikle Klasik Dönem'de Hermes (Andros/Farnese ve diğer tiplmelerin) heykellerinde görülen tipoloji, daha sonraki dönemlerde yapılan sporcu ve imparator heykellerini etkilemiştir (Hermes için bk. Ridgway 1997, 337 pl. 81. 82; Siebert 1990, 363–371 Abb. 915–983 (272–282)).

<sup>47</sup> Benzer pozisyonda yapılan çıplak sporcular için bk. Ridgway 1997, 243. 244 pl. 56. 57; Ridgway 1984, 7. 8 pl. 13, 15; Ridgway 2001, 46. 47 pl. 22. 23; Erım 1997, 95. 96 Res. 130; Kolonia 2009, 56–58 fig. 68. 69; Bieber 1977, 27 fig. 30. 31; Stewart 1990, 160–162 pl. 378. 379. 382; Richter 1970, 33. 190. 226. 245 fig. 690. 790. 851; Şimşek 2011, 340. 341 fig. 22.10.

<sup>48</sup> Stewart 1990, 164. 165 pl. 400; Richter 1970, 181. 182 fig. 673. Ayrıca Herm-Hermesler için bk. Siebert 1990, 285–300 Abb. 10–87 (199–205).

<sup>49</sup> Ridgway 2002, 201 pl. 94; Richter 1970, 236 fig. 821.

<sup>50</sup> Boardman 1995, 74 fig. 68.

geçirilmiştir<sup>51</sup>. Diğer bir örnek İzmir Tarih ve Sanat Müzesi'nde sergilenmektedir<sup>52</sup>. Bu tip Roma İmparatorluğu Dönemi'nde sevilerek kullanılmış olup benzer diğer bir örnek MS 2. yüzyıl ortalarına tarihlendirilen Roma Terme Müzesi'nde sergilenmektedir<sup>53</sup>. Attouda Hermes'i şehri, tüccarları ve ticareti koruyan bir simge durumundadır. Bu da kentin antik dönemde faal bir biçimde ticaretle uğraştığını göstermektedir.

**Tarih:** MS 2. yüzyıl

### 7. Yunus Üzerinde Putto (Eros) (Fig. 18)

**Env. No:** 50

**Durum:** Kayıp

**Ölçü:** Yüksek: 0,27 m, Uzunluk: 0,32 m

**Tanım:** Kaidenin sağ bölümü, yunusun gövde arka bölümü, kuyruk ile birlikte, yunus üzerindeki Eros figürünün kalçadan itibaren üst bölümü kırık ve eksiktir. Eros'un bacaklarında, yunusun ağzındaki balığın kuyruğunda yüzeysel kopmalar, eser genelinde aşınma ve tahribatlar mevcuttur.

Eser orta gözenekli beyaz mermerden yapılan yunus üzerinde Eros'un betimlendiği heykelciktir. Tanrı çocuk Eros, yunus üzerinde bacaklarını iki yana açmış şekilde oturmakta olup yunusu idare etmektedir. Yunus'un gövdesini saracak şekilde yerleştirilen bacaklar kısa-tombul olarak yapılmış ve çıplak gösterilmiştir. Oturma pozisyonu, gövde üstünün dik bir şekilde yerleştirildiğini ve yunusu hareket sırasında yönlendirdiğini göstermektedir. Bu duruşa bağlı olarak yunusun gövdesinde de farklı yönlerde burkulmalar söz konusudur. Yunus balığının alt ve üst göz kapakları derin bir çizgi ile ayrılmış, aşağıya bakacak şekilde yerleştirilen yuvarlak formlu gözler iri yapılmış olup kalın bir çizgi ile belirtilen iris ile göz bebeği, ifadeyi güçlendirmiştir. Gövdeden burun ve ağız bölümüne geçiş keskin bir hatla sağlanmış ve derin bir çukur şeklinde işlenen burun delikleri ile ifade sertleştirilmiştir. Ağız açık gösterilmiş olup alt ve üst çene arasında, yakaladığı balık figürünü tutmaktadır. Yan yatırılan balığın bir bölümü fazla kalın olmayan kaide üzerinde yer almakta olup derin bir kanal ile balık gövdesi ve kaide birbirinden ayrılmıştır.

**Değerlendirme:** Klasik Dönem'den itibaren karşımıza çıkan yunus üzerinde Eros betimlemeleri<sup>54</sup>, Hellenistik Dönem'de de sevilerek yapılmaya devam edilmiş olup Roma İmparatorluk Dönemi'nde sanatçılar tarafından alıcının isteği doğrultusunda işlenen ve villalar ile havuzların süslemeleri için talep edilen figürlerden birisi olmuştur<sup>55</sup>. Benzer şekilde yunus üzerine binmiş Putto (Eros) heykeli Aphrodisias'ta Tiberius Portiği'nde ele geçirilmiş olup eserin havuzla alakalı olduğu düşünülmektedir. Söz konusu eser, MS geç 1. yüzyıl – MS 2. yüzyıla tarihlendirilmektedir<sup>56</sup>. Side'de bulunan ve müzede sergilenen yunus üzerinde yer alan Eros, çeşmeyle alakalı olup MS 3. yüzyıldan daha erken olan bir tarih verilmiştir<sup>57</sup>. Efes'te bulunan ve Selçuk Müzesi'nde sergilenen bronz heykelcik ise MS 2. yüzyıla ait olup yunus üzerinde Putto (Eros) betimlenmiştir<sup>58</sup>. Yunus balığının ağzında yer alan balık betimlenmesi, yakın kent Laodikeia Güney Roma Villası mozaik betimlemesinde de yer almakta olup villa MS 3. yüzyıldan itibaren kullanılmıştır<sup>59</sup>.

**Tarih:** MS 2. – 3. yüzyıl

<sup>51</sup> Veters 1974, 75 pl. 41.

<sup>52</sup> Aybek – Tuna – Atıcı 2009, 61 no. 43.

<sup>53</sup> Gasparri – Paris 2013, 270 no. 195.

<sup>54</sup> Güzel sanatlarda yunus üzerinde Eros'lar için bk. Hermary – Cassimatis – Vollkommer 1986, 868. 869 Abb. 164–184 (618. 619).

<sup>55</sup> Yunus üzerinde betimlenen binici figürleri ile ilgili detaylı bilgi için bk. Ridgway 1970, 86–95.

<sup>56</sup> Smith 1996, 13. 20. 22 fig. 14.

<sup>57</sup> İnan 1975, 143. 144 lev. 33/3. 4.

<sup>58</sup> Scherrer 2000, 200. 201 Res. 2; Erdemgil 1993, 127 Res. 111.

<sup>59</sup> Şimşek 2013, 299–307 Res. 415.

### 8. Mezar Steli (Hierapolis Arkeoloji Müzesi) (Fig. 19)

**Env. No:** 213

**Durum:** Hierapolis Arkeoloji Müzesi'nde

**Ölçü:** Yüksek: 0,97 m, Gen: 0,42.5 m, Der: 0,12.5 m

**Tanım:** Eserin yüzeyinde aşınma, ince deforme çizikler ve sağ bölümde kararma görülmektedir.

Eser orta gözenekli beyaz mermerden yapılan dikdörtgen formlu mezar stelidir. Stel, üçgen alınlıklı yapılmış olup tepe ve köşe akroterleri işlenmiştir. Alınlık ortasında iki kademeli yuvarlak kalkan kabartması yer almaktadır. Alınlık alt bölümünden stel gövdesine geçişte iç ve dış profil (torus-trochilos) yapılmıştır. Stel gövdesinin alt bölümünde 2 satır halinde sığ kazıma Grekçe yazıt<sup>60</sup> yer almakta olup stel yüzeyi pürüzsüz bir şekilde tıraşlanmıştır. Stelin alt bölümünde ise bir yuvaya yerleştirildiğini gösteren, çıkıntılı dikdörtgen geçki yeri bulunmaktadır.

**Yazıt:** ΑΠΟΛΛΟΔΟΤΕΓΟΠΤΙΟΥ  
ΧΑΙΠΕ

**Çevirisi:** "Gorgias'un oğlu Apollodotos'a uğurlar olsun (selam-elveda)"

**Tarih:** Hellenistik Dönem

### 9. Envanterlessiz Stel (213 envanter no'lu stel ile aynı) (Fig. 20)

**Env. No:** -

**Durum:** Hierapolis Arkeoloji Müzesi

**Ölçü:** Yüksek: 0,90 m, Gen: 0,39 m, Der: 0,14.5 m

**Tanım:** Tepe akroteri ve alınlığın sol bölümünde, stelin alt köşelerinde ve geçki bölümünde küçük kopmalar, eserin genelinde ise aşınma ve ince deforme çizikler görülmektedir.

Eser orta gözenekli beyaz mermerden yapılan dikdörtgen formlu ve üçgen alınlıklı mezar stelidir. 8. sırada verilen 213 envanter no'lu stel ile aynı tip ve işçiliğe sahip olup olasılıkla her iki stel aynı atölye ve ustanın ürünüdür<sup>61</sup>.

**Yazıt:** ΚΥΡΟΣ ΠΑΡΜΕΝΙΑΝΤΟΥ  
ΧΑΙΠΕ

**Çevirisi:** "Parmenion'un oğlu Kyros'a uğurlar olsun (selam-elveda)"

**Tarih:** Hellenistik Dönem

### 10. Lahit Kapağı Alınlığı (Fig. 21)

**Env. No:** -

**Durum:** Kayıp

**Ölçü:** Yüksek: 0,30 m, Gen: 0,75 m, Der: 0,37 m

**Tanım:** Kapağın kısa ön cephesi sağlam, kalan bölüm kırık ve eksiktir. Mevcut bölümün yüzeyinde ve akroterlerde küçük kopmalar, deformasyonlar oluşmuştur.

Eser orta gözenekli beyaz mermerden yapılan kırma çatılı lahit kapağının kısa ön cephesine ait parçadır. Kapakta, lahit sandukasına oturan en alt silme düz bırakılmış olup üste doğru sırasıyla inci-payet, ion-kymationu, kıvrık

<sup>60</sup> Ritti 2008, 62. 63 no. 10 Res. 10 AB.

<sup>61</sup> Ritti 2008, 62. 63 no. 11 Res. 11AB.

uçlu kanca süslemesi, kabartmalı alınlık ve tepe ile köşelerine yerleştirilen palmetli? akroterler görülmektedir. Alınlık içinde gövde profilden, baş cepheden gösterilen bir erkek aslan figürü yer almakta olup başı alınlığın orta bölümüne gelecek şekilde yerleştirilmiştir. İleri doğru uzattığı sağ ön pençesi ile cepheden betimlenen bir boğa başını tutmaktadır. Sol ön bacak ve arka bacaklar, kalın ve güçlü pençelerle zemine basmakta olup kuyruk sol arka bacağa dolanarak geriye uzatılmıştır. Kuvvetli bir şekilde başını boyundan itibaren öne çeviren aslanın başının etrafında, geriye doğru taranan kabarık yeşerler detaylı bir şekilde gösterilmiş, yüz detayları ise silinmiştir.

**Değerlendirme:** Alınlıkta yapılan inci-payet ve ion-kymationunun stili Geç Roma İmparatorluk Dönemi özelliklerini yansıtmaktadır. Aynı hususlar aslanın betimlenmesinde de görülür. Kapak alınlığında betimlenen aslan, ölünün kahramanlaştırılması ve mezarın korunması amaçlarına hizmet ediyor olmalıdır. Burada özellikle aslanın boğa başını pençesiyle tutması, onun korkutucu gücünü, korumaya yönelik olarak ön plana çıkartmıştır. Aslanın kuyruğunun arka bacağına dolanarak geriye doğru uzaması da bu gücü vurgulamaktadır. MS 2. yüzyıl ortalarına tarihlendirilen Efes Yamaç Evi, Ev 2, taban mozaiği ve Ostia Via Laurentina mezar odası freskinde aslan boğa başına pençesini uzatmış pozisyonda betimlenmiştir<sup>62</sup>. Ayrıca aynı amaca hizmet eden Pisidya, Kilikya, Isauria, Lakonia ve Likya Bölgesi'nde lahit kapakları üzerinde yatan ve pençesiyle boğa başını tutan aslan heykellerine sık rastlanmaktadır<sup>63</sup>.

**Tarih:** Geç Roma İmparatorluk Dönemi (MS 3 – 4. yüzyıl).

#### D) Genel Değerlendirme

Salbakos (Babadağ-Akdağ)'un kuzey yamaçlarında yer alan Attouda, tipik bir Güneybatı Anadolu yerleşmesidir. MÖ 190 yılında yapılan Magnesia Savaşı ve arkasından MÖ 188 yılında imzalanan Apameia Barışı ile bölge hâkimiyeti Seleukos Krallığı'ndan, Bergama Krallığı'na geçmiştir. Kent gelişimi daha çok bu dönemden itibaren öne çıkmıştır. Ancak kentte görülen Kybele (Meter Adrastos) kabartması, eski ve köklü bir inanç olarak yerleşimin Demir Çağı'na kadar inebileceğini gösterir. Kent yerleşiminin savunmaya yönelik olarak üç tarafında doğal uçurumların bulunduğu tepelik bir alanda kurulması da yerleşimin Hellenistik öncesine dayanabileceğini ortaya koymaktadır. Attouda, adını Attis'ten almıştır ve kentte Meter Adrastos adına festivaller düzenlenmiştir<sup>64</sup>. Attouda, özellikle Aphrodisias'a yakın olması sebebiyle, MÖ 130/129 yıllarından itibaren, önce Alabanda, sonra da Aphrodisias Conventus'una bağlanmıştır<sup>65</sup>. Ancak kent coğrafi konum ve ticari yönden Laodikeia ile birlikte hareket etmiştir<sup>66</sup>. Kazı yapılmayan antik kentin üzerinde modern Hisarköy yerleşimi bulunur. Ancak bu yerleşim sakinleri günümüzde kuzeybatıda gösterilen bir alana taşınmıştır. Taşınan bu yeni köy yerleşiminin altında ise Attouda'nın nekropol (mezarlık) alanı yer alır.

Attouda, Aphrodisias yolu üzerinde doğası ve tipik toprak damlı taş evleriyle görülmesi ve yaşatılması gereken önemli eski köy ve arkeolojik sit alanıdır. Aynı zamanda Hisar, etno-arkeolojik yönden zengin bir yerleşmedir. Köyde dokuma geleneği binlerce yıl öncesine dayanır ve evlerin içinde tipik dokuma tezgâhları bulunur. Taş döşeme dar sokaklar, topografyaya uygun düz ahşap hatlı üzerine toprak damlı taş evler, binlerce yıllık bir geleneği günümüze taşımıştır. Yer yer ev duvarlarında mermer lahit ve heykel parçalarının da taş yerine kullanıldığı görülmektedir. Günümüzde tamamen kaderine terk edilen köyde mimari, doğa tahribatından dolayı günden güne harap olmaktadır. Bu evlerin restore edilerek yaşatılması, eski dokuma tezgâhlarının hayata geçirilmesi, yaşamın tekrar canlanması önemlidir.

<sup>62</sup> Scheibelreiter 2005, 312. 313 Abb. 1. 2.

<sup>63</sup> Koch 2001, 33 Res. 10.

<sup>64</sup> Head 1911, 611; Sheppard 1981, 24. 25 no. 5, Pl. 3a; Ramsay 1895, 166, 169. 170.

<sup>65</sup> Ramsay 1895, 166. 167.

<sup>66</sup> Ramsay 1895, 166. 167.

Attouda müze deposundan çoğu çalınan eserler, Hellenistik Dönem'den MS 4. yüzyıla kadar bir kronoloji oluşturmaktadır. Attouda bölgede adına gümüş sikke basan bir kenttir<sup>67</sup>. Kentte ele geçirilen mermer eserler, Hellenistik ve Roma İmparatorluk Dönemi'nde kentin en parlak zamanını yaşadığını göstermektedir. Özellikle sikkelerin yanında kentte ele geçen yazıtlar da bunu teyit eder niteliktedir. Attouda'nın önemli ailelerinden olan Carminii ailesi üyeleri; kentte Stephanephoros, yerel yönetim, Meter Adrastos rahipliği, procuratorluk, Efes'teki ve Aphrodisias'taki tapınakların başrahipliği, Likya, Pamphilia ve Isauria proconsüllüğü bölgesel kariyerlik, hatta imparatorluk için senatörlük mertebesine kadar yükselmişlerdir<sup>68</sup>. Bu aileden M. Ulpius Claudianus İmparator Antoninus Pius Dönemi'nde Attouda-Trapezopolis homonoia sikkelerinde gösterilmiştir<sup>69</sup>. Bu da Carminii ailesinin kente çok önemli katkılarının olduğunu göstermektedir. Yine kentte bulunan yazıtlarda olimpiik oyunlarda başarı kazanan sporculardan bahsedilmesi<sup>70</sup>, kentin sanat ve kültürel alanlarda da önemli başarılar elde ettiğini anlamamızı sağlamaktadır. Bir yazıtta Augustus'un eşi Livia'nın onurlandırılmasından söz edilmesi<sup>71</sup>, kentin erken İmparatorluk Dönemi'nde önemi ve merkezle olan ilişkilerini ortaya koymaktadır. Ayrıca yazıtlarda anıtsal heroon mezarları yaptırılanlar ve kullanım hakkı olanlarla ilgili verilen bilgiler<sup>72</sup> de kentin alım gücü ve zenginliğini ortaya koymaktadır. Attouda'da ele geçen heykelerde işçiliğin özenli ve kaliteli olarak yapılmasının yanı sıra yansıttıkları stilistik özellikler, yontucuların Klasik ve Hellenistik Dönem'e ait orijinal eserleri bildikleri ve başarılı bir şekilde uyguladıklarını göstermektedir. Özellikle giyimli kadın heykelleri ile çıplak erkek torsosunda karşılaşılan üslup ve detaylar, Aphrodisias heykeltıraşlık atölyesinin ürünleriyle çok yakın benzerlikler taşımaktadır. Bunun yanı sıra her iki kentin yakın konumu ve Aphrodisiaslı sanatçıların çevre kentler için sipariş üzerine yaptıkları eserler ele alındığında, eserlerin Aphrodisias heykel atölyesi ürünü olduğunu düşündürmektedir. Ancak Attouda'da ilerleyen dönemlerde yapılacak kazı çalışmaları, kentin mimarisi, heykeltıraşlık eserleri hakkında daha detaylı bilgiler sağlayacaktır. Bu çalışma kente duyulan saygı ve çalınan eserlerin bilim dünyasına tanıtılması amacıyla yapılmıştır. Umarız bu yayından sonra eserler ait oldukları topraklara tekrar kavuşacaktır...

<sup>67</sup> Ramsay 1895, 166; Head 1911, 611.

<sup>68</sup> Buckler – Calder 1939, 27. 28 no. 75 pl. 15; Sheppard 1981, 25. 26 no. 6 pl. 3b.

<sup>69</sup> Sheppard 1981, 25. 26 no. 6, Pl. 3b; Head 1911, 611.

<sup>70</sup> Sheppard 1981, 26. 27 no. 7; Ritti 2008, 150. 151 no. 61.

<sup>71</sup> Buckler – Calder 1939, 25 no. 66 lev. 13; Ritti 2008, 130. 131 no. 48.

<sup>72</sup> Ritti 2008, 235–237, 268. 269 no. 150. 173; Buckler – Calder 1939, 83 no. 83 pl. 16.



## Kaynaklar

- Atalay 1988 E. Atalay, Hellenistik Çağ'da Ephesos Mezar Stelleri atölyeleri (İzmir 1988).
- Aybek 2009 S. Aybek, Metropolis Ionia I, Heykel, Metropolis'te Hellenistik ve Roma Dönemi Heykeltıraşlığı (İstanbul 2009).
- Aybek – Tuna – Atıcı 2009 S. Aybek – M. Tuna – M. Atıcı, İzmir Tarih ve Sanat Müzesi Heykel Kataloğu (Ankara 2009).
- Bingöl 1998 O. Bingöl, Menderes Magnesiası (Ankara 1998).
- Bieber 1977 M. Bieber, Ancient Copies, Contributions to the History of Greek and Roman Art (New York 1977).
- Boardman 1995 J. Boardman, Greek Sculpture, The Late Classical Period (London 1995).
- Bean 1987 G. E. Bean, Karia (Çev. B. Akgüç) (İstanbul 1987).
- Buckler – Calder 1939 M. H. Buckler – W. M. Calder, Monuments and Documents from Phrygia and Caria, Monumenta Asiae Minoris Antiqua 6 (Manchester 1939).
- Çokaman 2008 E. Çokaman, Tüm İnsanlar Afrika Kökenli mi? Arkeoloji Haberleri, Aktüel Arkeoloji 4, İstanbul, 2008, 4–27.
- D'Andria 2014 F. D'Andria, Cehennem'den Cennet'e Hierapolis (Pamukkale), Ploutonion, Aziz Philippus'un Mezarı ve Kutsal Alanı (İstanbul 2014).
- Dillon 2010 S. Dillon, The Female Portrait Statue in the Greek World (Cambridge 2010).
- Dürüşken 2003 Ç. Dürüşken, Paulus'un Kutsal Görev Gezileri ve Anadolu Halklarına Mektupları (İstanbul 2003).
- Erdemgil 1993 S. Erdemgil, Efes Antik Kent ve Müze (İstanbul 1993).
- Erim 1997 K. T. Erim, Aphrodisias (İstanbul 1997).
- Erim – Smith 1991 K. T. Erim – R. R. R. Smith, Sculpture from the Theatre: a Preliminary Report, bk. K. T. Erim – R. R. R. Smith (eds.), Aphrodisias Papers 2: The Theatre, a Sculptor's Workshop, Philosophers, and Coin-Types, JRA Suppl. 2 (Ann Arbor, MI 1991) 67–98.
- Eule 2001 J. C. Eule, Hellenistische Bürgerinnen aus Kleinasien (İstanbul 2001).
- Gasparri – Paris 2013 C. Gasparri – R. Paris, Palazzo Massimo alle Terme le Collezioni (Roma 2013).
- Hanfmann – Ramage 1978 M. A. Hanfmann – N. H. Ramage, Sculpture From Sardis (Massachusetts, London 1978).
- Havelock 1981 C. M. Havelock, Hellenistic Art (New York & London 1981).
- Head 1897 B. Von Head, Catalogue of the Greek Coins of Caria, Cos, Rhodes & C. (BMC) (London 1897).
- Head 1911 B. Von Head, Historia Nummorum, A Manual of Greek Numismatics (London 1911).
- Hermery – Cassimatis – Vollkommer 1986 A. Hermery – H. Cassimatis – R. Vollkommer, Eros, LIMC 3, 1–2 (Münih 1986) 850–942, 609–668 (1–1001).
- İnan 1975 J. İnan, Side'nin Roma Devri Heykeltıraşlığı (Ankara 1975).
- Jones 1971 A. H. M. Jones, The Cities of the Eastern Roman Provinces (Oxford 1971).
- Kadioğlu 2006 M. Kadioğlu, Die scaenae Frons des Theaters von Nysa am Mäander, Forschungen in Nysa am Mäander I (Mainz am Rhein 2006).
- Karagöz 1984 Ş. Karagöz, Anadolu'dan Mezar Stelleri (Arkaik–Greko Pers–Hellenistik–Roma–Bizans Çağları) (İstanbul 1984).
- Kleiner 1992 D. E. E. Kleiner, Roman Sculpture (New Haven & London 1992).
- Kaltsas 2002 N. Kaltsas, Sculpture in the National Archaeological Museum, Athens (Trans. HD. Hardly) (Los Angeles 2002).
- Koch 2001 G. Koch, Roma İmparatorluk Dönemi Lahitleri (Çev. Z. Z. İlkelen) (İstanbul 2001).
- Kolonia 2009 R. Kolonia, Delphi Archaeological Museum (Athens 2009).
- Laumonier 1958 A. Laumonier, Les cultes indigenes en Carie (Paris 1958).
- Linfert 1976 A. Linfert, Kunstzentren hellenistischer Zeit (Germany 1976).
- Magie 1950 D. Magie, Roman Rule in Asia Minor I–II (Princeton 1950).
- Oğuzhanoğlu 2014 U. Oğuzhanoğlu, Laodikeia'dan Batı Anadolu Erken Tunç Çağı'na Yeni Katkılar, bk. C. Şimşek (ed.), 10. Yılında Laodikeia (2003–2013 Yılları), Laodikeia Çalışmaları 3 (İstanbul 2014) 71–86.
- Ramsay 1895 W. M. Ramsay, The Cities and Bishoprics of Phrygia I (Oxford 1895).
- Ramsay 1960 W. M. Ramsay, Anadolu'nun Tarihi Coğrafyası (Çev. M. Pektaş) (İstanbul 1960).
- Richter 1970 G. M. A. Richter, The Sculpture and Sculptors of the Greeks (New Haven & London 1970).
- Ridgway 1970 B. S. Ridgway, Dolphins and Dolphin-Riders, Archaeology 23, 1970, 86–95.
- Ridgway 1997 B. S. Ridgway, Fourth-Century Styles in Greek Sculpture (Wisconsin 1997).
- Ridgway 1984 B. S. Ridgway, Roman Copies of Greek Sculpture: The Problem of the Originals (Michigan 1984).

- Ridgway 2000 B. S. Ridgway, *Hellenistic Sculpture II, The Styles of ca. 200–31 B.C.* (Wisconsin 2000).
- Ridgway 2001 B. S. Ridgway, *Hellenistic Sculpture I, The Styles of ca. 331–200 B.C.* (Wisconsin 2001).
- Ridgway 2002 B. S. Ridgway, *Hellenistic Sculpture III, The Styles of ca. 100–100 B.C.* (Wisconsin 2002).
- Ritti 2006 T. Ritti, *Phrygia Hierapolis'i (Pamukkale) Eski Yazıtlar Rehberi* (Çev. N. Fırat) (İstanbul 2006).
- Ritti 2008 T. Ritti, *Museo Archeologico di Denizli-Hierapolis Catalogo delle Iscrizioni Greche e Latine, Denizli-Hierapolis Arkeoloji Müzesi Yunanca ve Latince Yazılı Eserlerin Kataloğu* (Çev. N. Fırat) (Napoli 2008).
- Romeo 2011 I. Romeo, *The 'Beautiful Tomb' and civic identity in Julio-Claudian Hierapolis*, bk. F. D'Andria – I. Romeo (eds.), *Roman Sculpture in Asia Minor*, JRA Suppl. 80 (Portsmouth 2011) 193–210.
- Scardozi 2007 G. Scardozi, *Ricerche topografiche e telerilevamento, Hierapolis di Frigia I*, bk. F. D'Andria – M. P. Caggia (eds.), *Le attivata delle campagne di scavo e restauro 2000–2003* (İstanbul 2007) 67–86.
- Scheibelreiter 2005 V. Scheibelreiter, *Löwe und Stierkopf, Zu einem Mosaikbild aus dem Hanghaus 2 von Ephesos*, bk. B. Brandt – V. Gassner – S. Ladstätter (eds.), *Synergia, Festschrift für Friedrich Krizinger, Bd. I* (Wien 2005) 309–317.
- Scholl 2005 A. Scholl, *Statue of a Woman from Magnesia*, Pergamon Museum, 66 Masterpieces, (London 2005) 78–79.
- Scherrer 2000 P. Scherrer, *Efes Rehberi* (İstanbul 2000).
- Sheppard 1981 A. R. R. Sheppard, *Inscriptions from Uşak, Denizli and Hisarköy*, AnSt 31, 1981, 19–27.
- Siebert 1990 G. Siebert, *Hermes*, LIMC 5, 1–2 (Münih 1990) 285–387, Abb. 1–992 (192–283).
- Simon 1997 E. Simon, *Kybele*, LIMC 8, 1–2 (Münih 1997) 744–766, Abb. 1–131 (506–519).
- Stewart 1990 A. Stewart, *Greek Sculpture, Vol. 1–2* (New Haven & London, 1990).
- Stewart 1998 A. Stewart, *Goddess or Queen? A Colossal Marble Head in the Athenian Agora*, bk. O. Palagia – W. Coulson (eds.), *Regional Aschools in Hellenistic Sculpture*, (Oxford 1998) 83–91.
- Smith 1995 R. R. R. Smith, *Hellenistik Heykel* (Çev. A. Yoltar-Yıldırım) (İstanbul 1995).
- Smith 1996 R. R. R. Smith, *Archaeological research at Aphrodisias 1989–1992*, bk. C. Roueché – R. R. R. Smith (eds.), *Aphrodisias Papers 3*, JRA Suppl. 20, *Aphrodisias Papers 3* (Michigan 1996) 10–72.
- Şahin 2000 M. Şahin, *Miletopolis Kökenli Figürlü Mezar Stelleri ve Adak Levhaları* (Ankara 2000).
- Şimşek 1997 C. Şimşek, *Hierapolis Güney Nekropolü* (Yayınlanmamış Doktora Tezi, Selçuk Üniversitesi, Konya 1997).
- Şimşek 1999 C. Şimşek, *Antik Dönemde Babadağ Çevresi, I. Babadağ Sempozyumu, Tarihte ve Günümüzde Babadağ* (Denizli 1999) 316–362.
- Şimşek 2002 C. Şimşek, *Attouda Nekropolü, Birinci Uluslararası Aşağı Menderes Havzası Tarih, Arkeoloji ve Sanat Tarihi Sempozyumu, Söke 15–16 Kasım 2001* (İzmir 2002) 229–245.
- Şimşek 2007a C. Şimşek, *Laodikeia (Laodikeia ad Lycum)* (İstanbul 2007).
- Şimşek 2007b C. Şimşek, *Laodikeia'dan Ladik'e Denizli, Uluslararası Denizli ve Çevresi Tarih ve Kültür Sempozyumu II, 6–8 Eylül 2006 Pamukkale Üniversitesi* (Denizli 2007) 38–50.
- Şimşek 2009 C. Şimşek, *Regional Cults in the Lycos Valley and Its Neighbourhood*, Editör H. Sağlamtimur, E. Abay, Z. Derin v.d., *Altan Çilingiroğlu'na Armağan Yukarı Denizin Kıyısında Urartu Krallığı'na Adanmış Bir Hayat* (İstanbul 2009) 673–690.
- Şimşek 2011 C. Şimşek, *Sculpture from Laodikeia (Laodicea ad Lycum)*, bk. F. D'Andria – I. Romeo (eds.), *Roman Sculpture in Asia Minor*, JRA Suppl. 80 (Portsmouth 2011) 336–345.
- Şimşek 2012a C. Şimşek, *Kutsal Kent Laodikeia'nın Kiliseleri* (Denizli 2012).
- Şimşek 2012b C. Şimşek, *2010 Yılı Laodikeia Kazıları*, KST 33, 4, 2012, 569–601.
- Şimşek 2013 C. Şimşek, *Laodikeia (Laodicea ad Lycum), Laodikeia Çalışmaları 2* (İstanbul 2013).
- Şimşek 2014 C. Şimşek, *Lykos Vadisi İçinde Yer Alan Laodikeia*, bk. C. Şimşek (ed.), *10. Yılında Laodikeia (2003–2013 Yılları), Laodikeia Çalışmaları 3* (İstanbul 2014) 33–69.
- Şimşek 2015 C. Şimşek, *Laodikeia Kilisesi, Lykos Vadisi'nde Hıristiyanlık*, (İstanbul 2015).
- Şimşek – Okunak 2002 C. Şimşek – M. Okunak, *Attouda Seramikleri, II. Uluslararası Eskişehir Pişmiş Toprak Sempozyumu Bildiri Kitabı, 17–30 Haziran 2002 Eskişehir* (Eskişehir 2002) 83–92.
- Şimşek – Okunak – Bilgin 2011 C. Şimşek – M. Okunak – M. Bilgin, *Laodikeia Nekropolü (2004–2010 Yılları, Laodikeia Çalışmaları 1.1* (İstanbul 2011).
- Şimşek – Yener 2010 C. Şimşek – B. Yener, *An Ivory Relief of Saint Thecla, Adalya 13, 2010*, 321–334.
- Vetters 1974 H. Vetters, *Zum Stockwerkbau in Ephesos*, Editör E. Akurgal-U.B. Alkim, *Mansel'e Armağan Melanges Mansel 1–3* (Ankara 1974) 69–91.
- Wilson 2010 M. Wilson, *Biblical Turkey, A Guide to the Jewish and Christian Sites of Asia Minor* (İstanbul 2010).

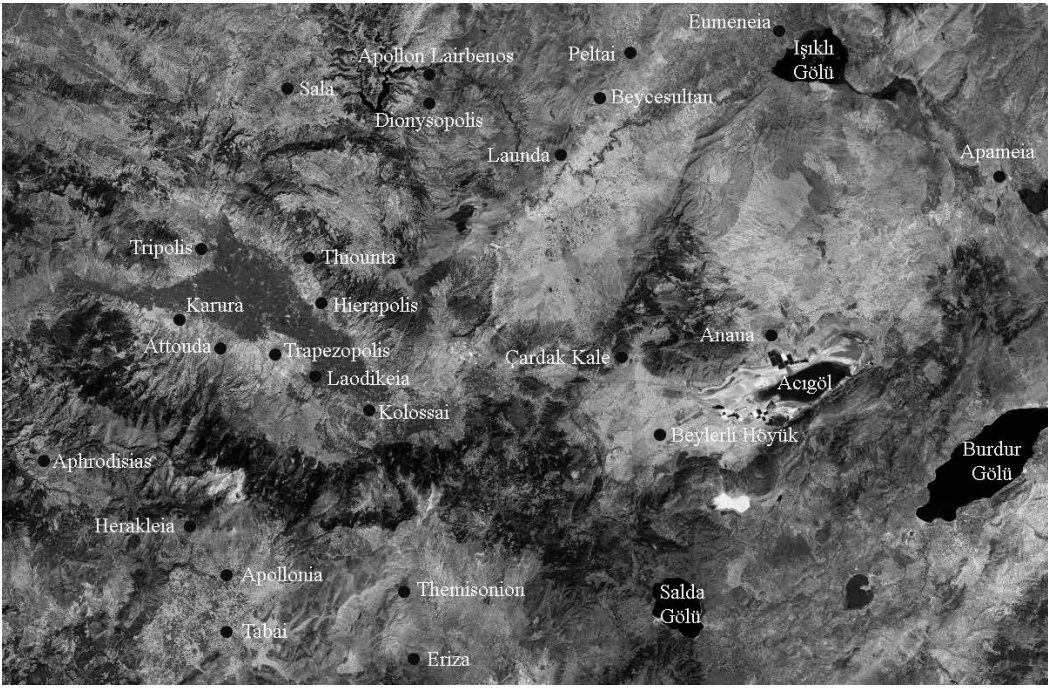


Fig. 1 Lykos Ovası ve etrafındaki antik yerleşimlerin uydu fotoğrafı üzerindeki yerleri



Fig. 2 Batı Anadolu haritası üzerindeki antik yerleşimler ve yol güzergâhları (M. H. Buckler – W. M. Calder düzenleme M. Bilgin)



Fig. 3 Attouda (Hisar) yerleŐim alanının hava fotođrafı (C. ŐimŐek)



Fig. 4 Attouda (Hisar) yerleŐim alanının hava fotođrafı, arkada yeni yerleŐim (C. ŐimŐek)



Fig. 5  
Attouda (Hisar)  
yerleşim alanının  
üzerinde yer alan  
modern köyün hava  
fotoğrafi  
(C. Şimşek)



Fig. 6  
Taş döşemeli dar  
sokaklarının iki yanına  
sıralanan tipik Hisar evleri  
(C. Şimşek)



Fig. 7  
Düz toprak damlı ve  
arasında devşirme antik  
mimari blokların yer aldığı  
taş örgülü Hisar evi  
(C. Şimşek)





Fig. 8 Hisar'da taş duvar örgülü bir evin duvarları içinde yer alan kabartmalı lahit ve heykel parçası (C. Şimşek)



Fig. 9 Hisar'da evin içinde geleneksel dokuma tezgâhının yer aldığı oda (C. Şimşek)



Fig. 10 Pudicitia tipinde kadın heykeli (MÖ 1. yüzyıl – MS erken 1. yüzyıl) (C. Şimşek)



Fig. 11 Kaideli Kadın Heykeli (Melpomene?), ön (MS 1. yüzyıl) (C. Şimşek)



Fig. 12 Kaideli Kadın Heykeli (Melpomene?), yan (MS 1. yüzyıl) (C. Şimşek)



Fig. 13 Kybele (Meter Adrastos) Kabartması (MS 3. yüzyıl) (C. Şimşek)



Fig. 14 Kadın Torsosu  
(MS 2 - 3. yüzyıl)  
(C. Şimşek)



Fig. 15 Çıplak Erkek Torsosu, ön  
(MS 1 - 2. yüzyıl)  
(C. Şimşek)



Fig. 16 Çıplak Erkek Torsosu, arka  
(MS 1 - 2. yüzyıl)  
(C. Şimşek)

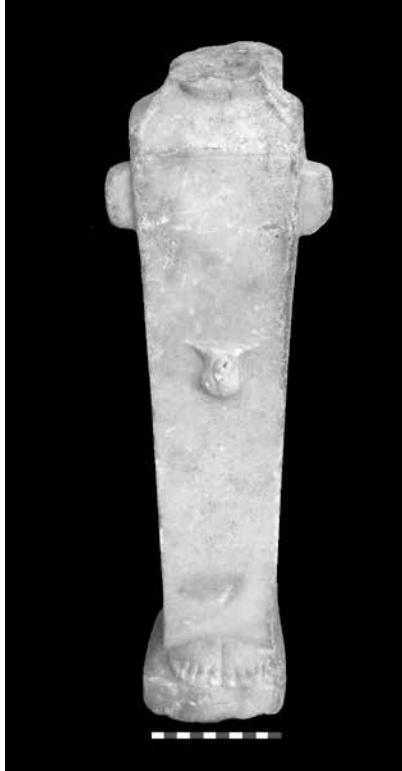


Fig. 17 Hermes (Herm) Heykeli  
(MS 2. yüzyıl)  
(C. Şimşek)



Fig. 18 Yunus Üzerinde Putto (Eros)  
(MS 2. yüzyıl)  
(C. Şimşek)

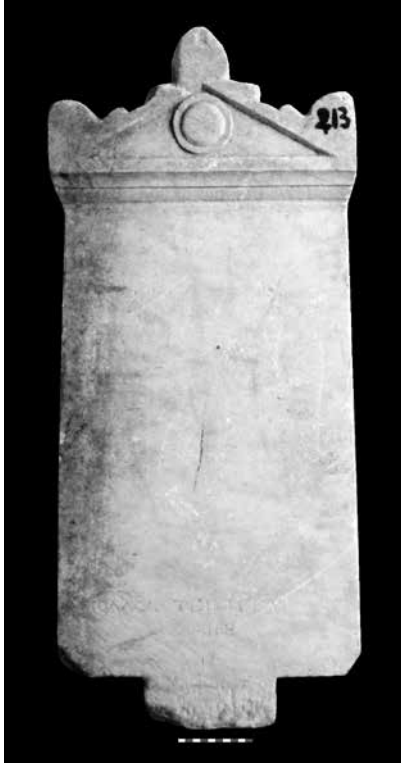


Fig. 19 Gorgias'un oğlu Apollodotos'un  
Mezar Steli (Hellenistik Dönem)  
(C. Şimşek)



Fig. 20 Parmenion'un oğlu Kyros'un  
Mezar Steli (Hellenistik Dönem)  
(C. Şimşek)



Fig. 21 Lahit Kapağı Alınlığı (MS 3 - 4. yüzyıl)  
(C. Şimşek)