

Mustafa Büyükkolancı'ya Armağan  
*Essays in Honour of Mustafa Büyükkolancı*

AYRIBASIM / OFFPRINT



Mustafa B y kkolancı'ya Armađan  
*Essays in Honour of Mustafa B y kkolancı*

Edit r / Edited by  
Celal ŐİMŐEK  
Bahadır DUMAN  
Erim KONAŐI

Mustafa Büyükkolancı'ya Armağan  
*Essays in Honour of Mustafa Büyükkolancı*

Editör / Edited by  
Celal Şimşek  
Bahadır Duman  
Erim Konakçı

ISBN 978-605-4701-53-7

© 2015 Ege Yayınları, İstanbul

Yayıncı Sertifika No / Publisher Certificate No: 14641

Bütün hakları saklıdır. / All rights reserved.

Kapak Tasarımı  
Mustafa Bilgin

Bu kitapta yayımlanan makalelerdeki bilimsel içerik ve etik ile ilgili tüm sorumluluklar yazarlarına aittir.

Kaynak gösterilerek alıntı yapılabilir.

The academic content and ethical responsibility of the articles published here rest upon their authors.

Quotations may be made with proper citation.

Baskı / Printed by

Matsis Matbaa Hizmetleri  
Sefaköy / İstanbul

Tel: 0212 624 21 11 www.matbaasistemleri.com

Sertifika No / Certificate No: 20706

Yapım ve Dağıtım / Production and Distribution

Zero Prod. San. Ltd. Şti.

Abdullah Sokak, No. 17, Taksim  
34433 İstanbul - Turkey

Tel: +90 (212) 244 7521 Fax: +90 (212) 244 3209

e.mail: info@zerobooksonline.com

www.zerobooksonline.com/eng

www.egeyayinlari.com

## İçindekiler / Contents

Sunuş .....	IX
Özgeçmiş .....	XI
<i>Pervin Büyükkolancı</i>	
İki Arkeoloğun 40 Yıl Meslek ve Gönül Birlikteliği .....	1
<i>Celal Şimşek</i>	
Dostum Mustafa Büyükkolancı .....	5
<i>Belkıs Sınık</i>	
Mustafa Hocam .....	7
<i>A. Oğuz Alp – Alptekin Oransay</i>	
Han Nekropolü’nde Ele Geçen Roma Dönemi Seramikleri .....	9
<i>Maria Aurenhammer</i>	
Die Ephesische Replik des Lysippischen Eros mit dem Bogen .....	29
<i>Gökben Ayhan</i>	
Ayasuluk İç Kalesi “Süzgeç Çanaklı” ve “Kaideli Süzgeç Çanaklı” Lüle Buluntuları .....	41
<i>Özlem Aytek</i>	
Aşağı Pınar Höyüğü’nde Bulunan Kil Bilezik/Halkalar Üzerine Bir Ön Değerlendirme .....	55
<i>Asuman Baldıran</i>	
Stratonikeia’dan Rulet Bezemeli Unguentariumlar .....	71
<i>Anton Bammer</i>	
Die Phöniker im Artemision von Ephesos .....	85
<i>Emin Başaranbilek</i>	
Ödemiş’te Çoban Dede Türbesi ya da Kızıl Ali Zaviyesi .....	99
<i>Fahriye Bayram</i>	
Mamatsminda (İbrikli) Kilisesi: Duvar Resimlerinin Tanımlanması Üzerine Bir Deneme .....	115
<i>Aytekin Büyüközer – Zeliha Gider</i>	
Lykaonia Bölgesi’nde Bir Frig Kaya Mezarı .....	145
<i>A. Vedat Çelgin</i>	
Eski Hellen Atletizmindeki Koşu Yarışmaları İçinde “Stadion Koşusu”nun Yeri .....	157
<i>Francesco D’Andria</i>	
Phrygia Hierapolis Martyrion’u Hakkındaki Bir Kitabın Hikayesi .....	171
<i>Fulya Dedeoğlu</i>	
Küfü Çayı Vadisi M.Ö. 2. Binyıl Yerleşimleri .....	193
<i>Zafer Derin</i>	
İzmir, Yassitepe Höyüğü Orta Tunç Çağı Yerleşimi .....	203
<i>Ertekin M. Doksanaltı – Deniz Sevmen</i>	
Konya Arkeoloji Müzesi’nden ‘Horoz Grubu’ Attik Bir Lekythos ‘Paridis Iudicium’ .....	215

<i>Bahadır Duman</i>	
Tripolis'teki Geç Bizans Kalesi .....	229
<i>Turan Efe</i>	
Küllüoba'dan Çift Kulplu Fincan Formuna Ait İki Örnek ve Düşündürdükleri .....	247
<i>Helmut Engelmann</i>	
Die Ostothek des Timaios (TAM II 487) .....	253
<i>Rifat Ergeç</i>	
Günümüz Müzeciliği'ne Bir Bakış ve Gaziantep Müzeleri .....	257
<i>Aydın Erön</i>	
Tralleis Geç Antik Çağ Kandil Kalıpları .....	263
<i>Akın Ersoy – Çağdaş Yılmaz – Sarp Alatepeli</i>	
Antik Smyrna'nın Hellenistik-Roma Dönemi Kent İçi Kapalı Sistem Su Kanalları .....	277
<i>Adil Evren</i>	
Didim–Altinkum Buluntuları: Bronz Silahlar .....	285
<i>Ebru Fatma Fındık</i>	
'Eukharistia ve Prosphora', Ayasuluk Tepesi ve St. Jean Anıtı Kazılarında Kutsal Ekmek Mührü .....	299
<i>Bilge Hürmüzlü – Ayça Gerçek</i>	
Pisidia'da Yeni Bir Kale Yerleşmesi .....	309
<i>Fahri Işık</i>	
Anadolulu Ephesos Üzerine .....	315
<i>Mehmet Akif Işık</i>	
Afganistan – Belh Kasabasındaki Muhammed Bahaeddin Veled Medresesi Kazısı .....	339
<i>Werner Jobst</i>	
Wandmosaik und Opus Sectile-Paviment der Grossen Klosterkirche von Mor Gabriel (Tur Abdin/Türkei) .....	345
<i>Turhan Kaçar</i>	
Geç Antik Çağ Ermeni Tarihi ve Ermeniler Arasında Hıristiyanlık Üzerine Notlar .....	361
<i>İlhan Kayan</i>	
Küçük Menderes Delta Ovasında (Selçuk) Derbent Vadisi'nin Jeomorfolojik Özellikleri ve Çukuriçi Höyüğü .....	369
<i>Erim Konakçı</i>	
Ayasuluk Tepesi Orta Tunç Çağı Seramiği Üzerine Bir Değerlendirme .....	381
<i>Claudia Lang Auinger</i>	
Sakrale Versammlungsplätze in Römischen Städten? .....	405
<i>Ulrike Muss</i>	
The Artemision at Ephesos: From Paganism to Christianity .....	413
<i>Umay Oğuzhanoğlu</i>	
Laodikeia Erken Tunç Çağı 2 Mezarlığından Bir Çukur ve Düşündürdükleri .....	423
<i>Aenne Ohnesorg</i>	
Fragmente des Bauschmucks vom Kroisos-Tempel Funde aus der Johanneskirche von Ephesos .....	435
<i>Ali Ozan</i>	
Ege Gübre Yerleşimi Bağlamında Kıyı Ege'de Neolitik Çağ Yerleşimlerinin Yer Seçimi ve Yerleşme Tiplerinin Değerlendirilmesi .....	459
<i>Mehmet Özdoğan</i>	
Höyük - Höyükleşme ve Höyükleri Tanımak .....	471
<i>Ramazan Özgan – Ali Altın</i>	
İznik/Nikaia'dan İkinci Bir Sütunlu Lahit (Res. 2-10) .....	485

<i>Mehmet Özhanlı – Tuçe Güngör</i>	
Pisidia Antiokheia'sı Mortarları .....	505
<i>Şükrü Özüdoğru</i>	
Klasik Dönem'de Ksanthos Kenti Dynast (Bey) Ailesi ve Pers Komutanı Harpagos İlişkisi .....	515
<i>Georg A. Plattner</i>	
Belebte Architektur - Figuralkapitelle Aus Ephesos .....	525
<i>Aslı Saraçoğlu</i>	
Tralleis Konut Alanı Kazılarında Bulunan Dokuma Ağırlıkları .....	537
<i>Mehmet Sevim</i>	
Parnassos Antik Kenti Erken Bizans Kilisesi .....	547
<i>M. Ayşem Sezgin</i>	
Laodikeia'dan Fil Betimlemeli Lahit Parçası .....	559
<i>Bilal Söğüt – Banu Yılmaz</i>	
Yeldeğirmen Tepe Çalışmaları Ön Değerlendirmesi .....	569
<i>Nuran Şahin</i>	
Klaros Doğuran Ana Tanrıça Heykelciği ve Kolophon Ülkesi'nde Ana Tanrıça Kimliği .....	587
<i>Celal Şimşek</i>	
Laodikeia'da M.S. 7. yy. Sonrası Yaşam .....	597
<i>Oğuz Tekin</i>	
Weights in the Museums of Denizli, Kütahya and Afyon .....	613
<i>Mehmet Tekocak</i>	
Akşehir Müzesi'nden Bir Urartu Bronz Kemerini .....	631
<i>Hilke Thür</i>	
Peristylgärten in Ephesos? .....	641
<i>Şükrü Tül</i>	
Değirmendere Su Kaynakları Çevresindeki Arkeolojik Alanlar .....	665
<i>Polat Ulusoy</i>	
Klazomenai'de Bulunmuş Lotus-Palmet Bezemeli Friz Parçasının Değerlendirilmesi .....	679
<i>Gilbert Wiplinger</i>	
Die Türen in den Wohneinheiten 1 und 2 des Hanghauses 2 von Ephesos .....	689
<i>Kahraman Yağız</i>	
Bir Troas Bölgesi Arkaik Nekropolisi: Antandros .....	707
<i>Ahmet Yaraş</i>	
Telesphoros Heykeli (Edirne Müzesi 1148) .....	723
<i>Barış Yener</i>	
Laodikeia'dan Traverten Bir İon Başlığı .....	729
<i>Senem Yıldız – Ertuğ Öner</i>	
Kadıkalesi-Anaia ve Çevresinde (Kuşadası-Aydın) Paleocoğrafya ve Jeoarkeoloji Araştırmaları .....	737
<i>Fuat Yılmaz</i>	
Ayasuluk Kalesi Kazısında Bulunmuş Bir Myken Vazosu Üzerine .....	759
<i>Gülgün Yılmaz</i>	
St. Jean (Aziz Yuhanna) Kilisesi Atrium Kazılarında Bulunan Seramik Eserler .....	767
<i>K. Levent Zoroğlu</i>	
Müzeler ve Müze Uzmanlarının Akademik Araştırmacılığının Geliştirilmesi Konusunda Düşünceler .....	781
<i>Ayşe Zülkadiroğlu</i>	
İzmir / Bayındır Yakapınar Köyü Mezarlığı ve Üç Efe Mezar Taşı .....	785





## SUNUŞ

Türk Arkeolojisi bugün dünyada haklı bir üne sahipse, bunu geçmişten günümüze kadar bir çok değerli bilim insanımızın yaptığı özverili çalışma ve çabalara borçludur. Eskiden arkeoloji camiasının hemen hemen tamamı birbirini tanırdı. Çünkü bu meslek grubunu bir avuç insan sürdürüyordu. Günümüzde gerçekten bu bilim dalına uzman yetiştiren üniversiteler çoğaldı ve dolayısıyla arkeoloji mezunları da sayıca arttı. Bizler bu meslek için eski ve yeni kuşak ile bağlantıyı sağlayan son jenerasyonuz. Yeni nesil arkeologların çoğu eskiden bu mesleğe gönül vererek bu günlere taşıyanları fazla tanımaz.

Mustafa Büyükkolancı eski ile yeni nesil arasında bağlantı kuran son grubu temsil eder. O, bazen araçla, bazen binek hayvanıyla ve bazen de yaya olarak Anadolu'nun antik kentlerini gezen, siyah-beyaz basit fotoğraf makinesiyle resim çeken, elinde kalem ve kağıt çizim yapan, belgeleyen, yayınlayan bir müzeci ve akademisyendir. Mustafa Büyükkolancı; Arif Müfid Mansel, Jale İnan, Halet Çambel, Sabahat Atlan, Ufuk Esin, Ekrem Akurgal, Harald Hauptmann gibi arkeolojinin duayenlerinden ders almış, Onların sohbetlerine katılmış, bu mesleği yaşamış, yaşatmış, paylaşmış ve diğer kuşaklara da sevdirmiş bir bilim insanıdır. O, kararlı, azimli, sevgi ve yaşam dolu bir insandır. Bu meziyetlerin bir arkeologda toplanması önemlidir. Bunun en güzel örneği ise sıra arkadaşı, meslektaşı ve hayat arkadaşı Pervin Büyükkolancı ile yarım asıra yaklaşan beraberliğidir.

Bir çok bilim dalında olduğu gibi arkeologları da geleceğe taşıyacak olan onların yaptığı çalışmalardır. Şüphesiz Mustafa Büyükkolancı, arkeoloji bilimine yaptığı katkılarla gelecekte hatırlanacaktır. Bu meslekte başarılı olabilmeniz için uzun bir çalışma ve hazırlık safhanızın olması gereklidir. Bu başarı yarısına çok iyi hazırlanmışsanız birincilik alır ve taçlandırılırsınız. Mustafa Büyükkolancı, yaşamı ve arkeolojiye yaptığı hizmetler yönüyle bu kitapla taçlandırılmayı hak edenlerdendir.

Biz Mustafa Büyükkolancı için bir Armağan Kitabı hazırlamaya karar verdiğimizde kimlere davet yazısı göndermemiz gerektiği hususunda eşi Pervin Büyükkolancı ile birlikte çok zorlandık. Çünkü Mustafa Büyükkolancı'yı müze ve akademik camiada ulusal ve uluslararası alanda o kadar çok tanıyan ve seven olduğundan katılım düşüdüğümüzden de fazla oldu. Bu nedenle, Mustafa Büyükkolancı için hazırladığımız bu armağan kitabında farklı uzmanlık alanlarına sahip yerli ve yabancı bilim insanlarının yazıları yer almaktadır. Kendilerine katkılarından dolayı teşekkürü borç bilirim. Kitapta yer alan 63 çalışma yazarların soy isimlerine göre alfabetik sırayla verilmiştir.

Mustafa Büyükkolancı Anadolu'nun bir çok arkeolojik yerleşmesinde çalışmıştır. Ancak meslek yaşamının büyük bir bölümünü Efes ve Ayasuluk Tepesi-St. Jean Kilisesi'nin kazılması ve tanıtılmasına adanmıştır. Gelecekte Efes ve Ayasuluk Tepesi-St. Jean Kilisesi denilince şüphesiz Mustafa Büyükkolancı'nın adı akla gelecektir. O'nun yaptığı kazı, restorasyon ve yayınlar bilim dünyasında kalıcı izler bırakmıştır. Kolay değil, bu arkeoloji bilimi için harcanan uzun bir hayat hikayesidir. Bunun yanında Akademisyen olarak da Mustafa Büyükkolancı hep hatırlanacaktır. O'nunla birlikte Pamukkale Üniversitesi, Arkeoloji Bölümü'nün bu günlere gelmesi için büyük çabalar sarfettik.

Her zaman söylediğim gibi, “gelecekte geçmişte yaptığımız güzel işlerle hatırlanacağız”. İşte Mustafa Büyükkolancı bir müzeci ve akademisyen olarak, arkeoloji bilimine yaptığı katkılarla hatırlanacaktır. Mustafa Büyükkolancı ile eşine daha nice güzellikleri paylaşacakları, yaşayacakları, sağlıklı ve başarılı bir ömür dileriz.

Son olarak bu kitabın hazırlanmasında büyük emeđi geen; Arkeolog Pervin Bykkolanc, Yard. Do. Dr. Bahadır Duman, Yard. Do. Dr. Erim Konakı, Uzm. Mustafa Bilgin, Arkeolog Ayşegl Arıđ ve Ege Yayınları'nın sahibi Arkeolog Ahmet Boratav'a ok teşekkür ederim.

Gzellikleri yaşamak, yaşatmak ve paylaşmak dileklerimle...

Prof. Dr. Celal ŐİMŐEK

14.06.2014

Laodikeia Kaz Evi, Denizli

# YRD. DOÇ. DR. MUSTAFA BÜYÜKKOLANCI'NIN ÖZGEÇMİŞİ VE YAYINLARI

## ÖZGEÇMİŞ

Doğumu 20 Ocak 1949 Isparta

## Öğrenimi

1967 Lise, Isparta Şaik Lisesi

1973 Lisans, İstanbul Üniversitesi, Edebiyat Fakültesi Klasik Arkeoloji Bölümü

1996 Doktora, İstanbul Üniversitesi, Edebiyat Fakültesi Klasik Arkeoloji Bölümü

## Mesleki ve Akademik Geçmişi

1975-2002 Arkeolog Selçuk Efes Müzesi

1996-2002 Dr. Arkeolog, Selçuk Efes Müzesi

2002- Yard. Doç. Dr., Pamukkale Üniversitesi, Fen-Edebiyat Fakültesi, Arkeoloji Bölümü

## İdari Görevleri

2002-2013 Prehistorya Anabilim Dalı Başkanlığı, Pamukkale Üniversitesi, Fen-Edebiyat Fakültesi, Arkeoloji Bölümü

2009-2013 Arkeoloji Bölümü Başkan Yardımcılığı, Pamukkale Üniversitesi, Fen-Edebiyat Fakültesi, Arkeoloji Bölümü

## Üyesi Olduğu Bilimsel Kuruluşlar

2013 Asil Üye, Türk Eskiçağ Bilimleri Enstitüsü

## Aldığı Yurt Dışı Burslar ve Yaptığı Araştırmalar

1982 Alman Karl Duisberg Vakfı, Müzecilik ve teşhir incelemelerinde bulunmak üzere Almanya'ya gönderilmiştir. Köln, Römisch Germanisches Museum'daki çalışmaların yanı sıra Almanya içinde Münih, Nürnberg ve Berlin ve dışındaki Londra, Paris ve Viyana müzelerinde incelemeler yapmıştır.

1999 Avusturya Arkeoloji Enstitüsü, Viyana ÖAI Kütüphanesinde Eski Efes Arkeolojisi üzerine araştırmalar ve yayın çalışması

## Katıldığı Kazılar

1969-1972 Prof. Dr. Ufuk Esin, Tepecik

1972 Prof. Dr. Ufuk Esin, Tülin Tepe

1973-1975 Prof. Dr. H. Hauptmann, Norşun Tepe

1972-1973 Prof. Dr. Jale İnan, Kremna

1973-1974 Prof. Dr. Jale İnan, Seleukeia-Lyrbe

1975-2006 Efes-Selçuk Müzesi Müdürlüğü, Efes, Ayasuluk-St. Jean Anıtı

1985-1987, 1995 Dr. Nurettin Yardımcı Başkanlığında Heyet Üyesi, Harran

1986 Heyet Üyesi, Arkeolog, Termessos

1991-1995	Efes Müzesi Müdürlüğü Başkanlığında Heyet Üyesi, Notion
1998-2005	Ülkü İzmirliğin Başkanlığında Heyet Üyesi, Side Tiyatrosu
2000	Heyet Üyesi, Arkeolog, Zeugma
2003-2007	Prof. Dr. Celal Şimşek Başkanlığında Heyet Üyesi, Laodikeia

### Yürüttüğü Kazılar

1997-2002	Adada Antik Kenti Yüzey Araştırması
2004-2005	Pisidia Antiokheia Kazısı
2004	Adada Antik Kenti Kazısında bilimsel danışmanlık
2007-	Ayasuluk Tepesi ve St. Jean Anıtı

### Tez Yöneticiliği

2006	Sedat Akyol, Pamukkale Üniversitesi, Sosyal Bilimler Enstitüsü, Yüksek Lisans Tezi, "Phrygia Bölgesi'nde Ticaret"
2008	Zerrin Kuzu, Pamukkale Üniversitesi, Sosyal Bilimler Enstitüsü, Yüksek Lisans Tezi, "Laodikeia Hamamları"

### Verdiği Dersler

Anadolu'nun Tarihi Coğrafyası (Arkeoloji Lisans)
Anadolu'nun Antik Kentleri (Arkeoloji Lisans)
Pisidia Arkeolojisi (Arkeoloji Yüksek Lisans)
Antik Kentler (Arkeoloji Yüksek Lisans)
Batı Anadolu'da MÖ. 2. Bin Anıtları (Arkeoloji Doktora)
Batı Anadolu'da Kentleşme Süreci (Arkeoloji Doktora)

### YAYINLAR

#### Uluslararası Hakemli Dergilerde Yayımlanan Makaleler

1982	"Zwei neugefundene Bauten der Johannes-Kirche von Ephesos: Baptisterion und Skeuophylakion", <i>Istanbul Mitteilungen</i> 32, 236-257, Taf. 49-62, Beil. 1-4.
1988	(U. Muss ile birlikte), "Archaische Freiplastik aus Ephesos", <i>Öjh</i> 58, Beiblatt 33-46.
1989	(D. Knibbe ile birlikte), "Zur Bauinschrift der Basilica auf dem sog. Staatsmarkt von Ephesos", <i>Öjh</i> 59, Hauptblatt, 43-45.
1991	(H. Engelmann ile birlikte), "Inschriften aus Ephesos", <i>ZPE</i> 86, 137-144
1993	"Fragmente der Bauplastik des Artemisions von Ephesos: Funde aus den Grabungen bei der Johanneskirche in Selçuk", <i>Öjh</i> 62, Hauptblatt, 95-104.
1998	(H. Engelmann ile birlikte), "Inschriften aus Ephesos", <i>ZPE</i> 120, 65-82.
1999	(U. Muss ile birlikte), "Neue Archaische Skulpturen aus der Umgebung von Ephesos", <i>Öjh</i> 68, 33-40.
1999	(L. Vandeput ile birlikte), "Das Grosse Propylon in Kremna in Pisidien", <i>Istanbul Mitteilungen</i> 49, 213-248, Taf. 19-26.
2000	(M. Marginaenu-Carstoiu ile birlikte), "Neue Ionische Kapitelle von Ephesos und Bemerkungen zu ihrer Geometrischen komposition", <i>Dacia</i> 40-42, 1996-1998, 103-139.
2002	(E. Trinkl ile birlikte), "Eine Marmortafel mit der Darstellung einer Sage vom Ayasuluk (TR)" <i>Instrumentum</i> 16, 19-20.
2006	(C. Şimşek ile birlikte), "Laodikeia Antik Kenti Su Kaynakları ve Dağıtım Sistemi", <i>Adalya</i> IX, 83-103
2006	(C. Şimşek ile birlikte), "Die Aquadukte und das Wasserverteilungssystem von Laodikeia ad Lycum", <i>Cura Aquarum in Ephesos, Babesch, Supp</i> 12-2006 (Ed. G. Wiplinger), Vol. 1, s. 137-146.
2007	(A. Ohnesorg ile birlikte), "Ein ionisches Kapitell mit glatten Voluten in Ephesos", <i>Istanbul Mitteilungen</i> 57, 209-233.
2010	(O. Russo ile birlikte), "Scultura della Prima Basilica di San Giovanni Efeso", <i>Quaderni della Rivista di Bizantinistica</i> 15, 2-39, Tav. I-XLI.

**Uluslararası Bilimsel Toplantılarda Sunulan ve Bildiri Kitabında (Proceedings) Basılan Bildiriler**

- 1995 “Zur Bauepigraphie der Justinianischen Johanneskirche in Ephesos”, *Akten des XII. Internationalen Kongresses für Christliche Archäologie*, Bonn 1991, Teil 1, Münster, 598-602, Taf. 75-78.
- 1999 “Adada”, *I. Uluslararası Pisidia Antiocheia Sempozyumu (Yalvaç 1997)*, 31-33.
- 1999 “Excavation, Restoration and Conservation at the Church of St. John in Ephesus/ Selçuk, 1974-1998”, *VII Simposio di Efeso su S. Giovanni Apostolo, Turchia: La Chiesa e la sua storia 13*, 321-326.
- 1999 “Zum Skeuophylakion der Johanneskirche von Ephesos“, *Efeso Paleocristiana e Bizantina-Frühchristliches und Byzantinisches Ephesos*, Roma 1996 (Hrsg. R. Pillinger – O. Kresten – F. Krinzinger – E. Russo), ÖaqW-Arch. Forc. Band 3, 100-103, Taf. 81-87.
- 1999 “Eine Klosterkirche auf dem Ayasuluk in Ephesos”, *100 Jahre Österreichische Forschungen in Ephesos, Akten des Symposions Wien 1995* (Ed. H. Friesinger – F. Krinzinger), 491-493, Taf. 110/2.
- 2000 “Excavations on Ayasuluk Hill in Selçuk/Turkey. A Contribution to the Early History of Ephesos”, *Die Agais und das Westliche Mittelmeer. Beziehung und Wechselwirkung 8. Bis 5. Jh. V. Chr.*, *Akten des Symposions Wien 1999* (Ed. F. Krinzinger), 39-43, Fig. 10-14.
- 2003 (A.B. Yalçın ile birlikte), “Gli Architravi Templon Medievale Della Basilica Di S. Giovanni”, *IX Simposio di Efeso su S. Giovanni Apostolo, Turchia: La Chiesa e la sua storia 17*, 293-305.
- 2007 “Apasa, Das Alte Ephesos und Ayasuluk”, *Frühes Ionien Eine Bestandsaufnahme, Panionion-Symposion Güzelçamlı, 1999* (Ed. J. Cobek – V. von Graeve – W.D. Niemeier – K. Zimmermann), 21-26.
- 2008 “Quelques exemples de plüques de parapet des VII-VIII siecle provenant de Saint-Jean a Ephese”, *La sculpture byzantine, VII-XII siecles, (Athenes 2000), BCH Supplement 49* (Ed. C. Pennas – C. Vanderheyde), 71-79.

**Ulusal-Uluslararası Kitaplar ve Kitaplardaki Bölümler**

- 1995 “Tor der Verfolgung und die Festungsmauern, Johannesbasilika, Kapelle und Schatzkammer (Skeuophylakion), Baptisterium, Atrium der Johanneskirche, Byzantinischer Aquadukt, Die byzantinisch-seldschukische Zitadelle”, *Ephesos der Neue Führer* (Efes Rehberi, Yay. P. Scherrer), 192-198, “Die Kuppelkirche Johannes des Taufers in Şirince”, 239-240.
- 1997 (S. Erdemgil ile birlikte), “Jüngste archaologische Nachweise für die älteste Geschichte von Ephesos”, *Ephesos, Gebaute Geschichte* (Yay. F. Hueber), 26-28, “Die Johannesbasilika”, 104-107.
- 2000 “Aphrodisias, Klaros ve Euromos”, *Heroische Landschaften, Eine pittoreske Reise zu den Staetten der türkischen Mittelmeerküste* (Ed. J. Gorecki - E.Schallmayer), VPVZ, 34, 51-53.
- 2001 (A. Bammer – U. Muss ile birlikte), *Der Atlas des Artemision von Ephesos*, Wien.
- 2008 (C. Zhuber-Okrog ile birlikte), “Bir Dünya Harikasına ait Mimari” *Efes Artemisionu, Bir Tanrıçanın Kutsal Mekanı* (Ed. W. Seiper), Viyana, 129-139.
- 2010 “Die Kapell beim Skeuophylakion”, *Wandmalerei in Ephesos* (Ed. N. Zimmermann - S. Ladstätter), Wien.
- 2014 “Laodikeia Merkezi Hamam 2003-2007 Kazıları ve Sonuçları / Excavation and Results of Central Bath Laodikeia 2003-2007”, 10. Yılında Laodikeia (2003-2013 Yılları), *Laodikeia Çalışmaları 3*, (Ed. C. Şimşek), İstanbul, 207-227.

**Ulusal Dergilerde Yayınlanan Makaleler**

- 1988 “Efes Müzesine Gelen Dört Mezar Steli”, *Türk Arkeoloji Dergisi 27*, 73, 83.
- 1997 “Termessos N1 Yapısı”, *Adalya 2*, 117-127.
- 1998 “Ayasuluk Tepesi Batı Yamacındaki Manastır”, *Arkeoloji ve Sanat 82*, 26-27.
- 2007 (E. Doğan ile birlikte), “Efes Ayasuluk Tepesi’nde Bulunan Figürinler”, *Arkeoloji Dergisi IX*, (2007/1), 123-133.
- 2010 (G.K. Öztaşkın ile birlikte), “Selçuk-Efes Müzesi’nde Sergilenen St. Jean Kilisesi’ne ait Korkuluk Levhaları ve Templon Arşitravları”, *Pamukkale Üniversitesi, Sosyal Bilimler Dergisi Sayı 7*, 39-49.

**Armağan Kitaplarında Yayınlanan Makaleler**

- 1999 “Ein Vierfigurenrelief des Meterkultes vom Panayır Dağ in Ephesos”, *Steine und Wege, Festschrift für D. Knibbe zum 65. Geburtstag*, 19-21.
- 2004 “Termessos Q1 Anıtı ve Iphigenia Kabartmaları”, *60. Yaşında Fahri Işık’a Armağan, Anadolu’da Doğdu* (Yay. T. Korkut), 209-218.
- 2005 “Eski Efes-Ayasuluk Tepesi”, *Ramazan Özgan’a Armağan* (Yay. M. Şahin – H. Mert), 65-77.
- 2008 “Side Dionysos Tapınağı’na İlişkin Yeni Bulgular”, *Haluk Abbasoğlu’na Armağan, Euergetes* (Yay. İ. Delemen), 239-262.

- 2009 “Efes Artemis Tapınağı Kilise Olarak İşlev Gördü mü?”, *Altan Çilingiroğlu'na Armağan, Urartu Krallığı'na Adanmış Bir Hayat* (Yay. H. Sağlamtimur – E. Abay – Z. Derin – A. Erdem – A. Batmaz – F. Dedeoğlu – M. Erdalkıran – M. Baştürk – E. Konakçı), İstanbul, 173-181.
- 2010 (C. Şimşek ile birlikte), “Ayasuluk'ta Bulunmuş (Efes) Nemesis Adak Steli”, *Metropolis, Yolların Kesiştiği Yer, R. Meriç için Yazılar* (Ed. S. Aybek – A.K. Öz), İstanbul, 81-85.
- 2011 “Efes Artemis Tapınağı'nda Önerilen Kilise”, *Fabrica et ratiocinatio, in Architectur Bauforschung und Denkmalpflege, Festschrift von F. Hueber* (Ed. J. Klein – A. Kolbitsch), Wien, 109-120.
- 2012 (B. Söğüt ile birlikte), “Ephesos-Ayasuluk Kompozit Başlığı”, *Stratonikeia'dan-Lagina'ya-Ahmet Hoca'ya Armağan* (Yay. B. Söğüt), İstanbul, 115-125.
- 2013 “Müzeci Kökenli Dostum, Bilim İnsanı Levent Zoroğlu'na”, İstanbul, K. Levent Zoroğlu'na Armağan-Studies in Honour of K. Levent Zoroğlu (Ed. M. Tekocak), İstanbul, 1-2.

### Ulusal Bilimsel Toplantılarda Sunulan ve Bildiri Kitabında Basılan Bildiriler

- 1981 “Ayasuluk (St.Jean) Çevresinde yapılan 1980 Yılı çalışmaları”, *III. Kazı Sonuçları Toplantısı*, Ankara 1980, 125-127, Taf. 41-42.
- 1991 (Ü. Yüğrük ile birlikte), “Efes Müzesi 1989 Yılı Çalışmaları Özeti”, *I. Müze Kurtarma Kazıları Semineri*, Ankara 1990, 177-189.
- 1992 (S. Erdemgil ile birlikte), “1990 Yılı Efes-Ayasuluk Tepesi Prehistorik Kazısı”, *XIII. Kazı Sonuçları Toplantısı 2*, Çanakkale 1991, 265-282.
- 1996 “1994 Yılı Notion Kazıları”, *VI. Müze Kurtarma Kazıları Semineri* 1995 Kuşadası, 371-381.
- 1998 “Ayasuluk Tepesi (Eski Efes) 1996 Yılı Kazıları”, *VIII. Müze Kurtarma Kazıları Semineri*, 1997 Kuşadası, 69-84.
- 1998 “Apasas, Eski Efes ve Ayasuluk”, *Geçmişten Günümüze Selçuk Sempozyumu*, Eylül 1997, 31-40.
- 1999 “Selçuk-Ayasuluk Tepesi (Eski Efes) 1997 Yılı Kazı ve Araştırmaları”, *IX. Müze Kurtarma Kazıları Semineri* Antalya 1998, 361-370.
- 2000 “1974-1998 Yıllarında Selçuk-Efes St. Jean Anıtı ve Çevresinde Yapılan Kazı, Restorasyon ve Çevre Düzenleme Çalışmaları”, *10. Müze Kurtarma Kazıları Semineri*, Kuşadası 1999, 19-24.
- 2001 “Selçuk Ayasuluk Tepesi 1999 Yılı Kazıları”, *11. Müze Çalışmaları ve Kurtarma Kazıları Sempozyumu* Denizli 2000, 1-4.
- 2002 “St. Jean Anıtı ve Ayasuluk Tepesi 2000 Yılı Kazı ve Onarım Çalışmaları”, *12. Müze Çalışmaları ve Kurtarma Kazıları Sempozyumu*, Kuşadası 2001, 237-240.
- 2003 (Ü. İzmirli, “Side Tiyatrosu ve Çevresinde Kazı, Onarım Ön Çalışmaları” İçinde), “Parados 1 ve 2 Kazıları sonucu Sahne Binası Cephe Mimarisi”, *24. Kazı Sonuçları Toplantısı*, Ankara 2002, Cilt 2, 267-269.
- 2005 (C. Şimşek, “Laodikeia 2003 Yılı Kazıları” İçinde), “Laodikeia Hamam Bazilika Kazıları 2003”, *26. Kazı Sonuçları Toplantısı, 1. Cilt*, Konya 2004, 311-312.
- 2005 (Ü. İzmirli, “Side Tiyatrosu ve Çevresinde Kazı, Onarım Çalışmaları (2003)” İçinde), “Side Dionysos Tapınağı”, *14. Müze Çalışmaları ve Kurtarma Kazıları Sempozyumu* Ürgüp 2004, Ankara 283-285.
- 2006 (C. Şimşek, “2004 Yılı Laodikeia Antik Kenti Kazısı” İçinde) “Hamam Bazilika Kazı Çalışmaları 2004”, *27. Kazı Sonuçları Toplantısı, 1. Cilt*, Antalya 2005, 427-428.
- 2007 “Laodikeia ve Hierapolis Hamamlarının Kazı Sonuçlarına Göre İki Kentin Son Dönemleri”, *Uluslararası Denizli ve Çevresi Tarih ve Kültür Sempozyumu*, Eylül 2006, 51-56.
- 2007 (C. Şimşek, “2005 Yılı Laodikeia Kazı Çalışmaları” İçinde), “Merkezi Hamam Kazısı 2005”, *28. Kazı Sonuçları Toplantısı, 1. Cilt*, Konya 2006, 469-472.
- 2007 “Yassihöyük'te Yapılan Kazı ve Araştırmaların Işığında Acıpayam Ovası'nın Tarihöncesi Çağları”, *I. Acıpayam Sempozyumu Bildirileri*, Acıpayam 2004, 134-141.
- 2008 (C. Şimşek, “2006 Yılı Laodikeia Antik Kenti Kazıları” İçinde), “Merkezi Hamam Kazısı 2006”, *29. Kazı Sonuçları Toplantısı 3. Cilt*, Kocaeli 2007, 112-114.
- 2008 “Selçuk Ayasuluk Tepesi (Eski Efes) ‘Apasas’ mı?”, *Batı Anadolu ve Doğu Akdeniz Geç Tunç Çağı Kültürleri Üzerine Yeni Araştırmalar Sempozyumu* (Mayıs 2007), (Ed. A. Erkanal – S. Günel – U. Deniz), Ankara, 41-55.
- 2009 “Ayasuluk Tepesi ve St. Jean Anıtı 2007 Yılı Kazıları”, *30 Kazı Sonuçları Toplantısı 4. Cilt*, Ankara 2008, 219-232.
- 2010 “2008 Yılı Ayasuluk Tepesi ve St. Jean Anıtı Kazı ve Onarım Çalışmaları”, *31. Kazı Sonuçları Toplantısı 3. Cilt*, Denizli 2009, 131-144.
- 2010 “Side Tiyatrosu Batı Parados Kazıları ve Side Dionysos Tapınağı'na İlişkin Yeni Bulgular”, *Side'ye Emek Verenler Sempozyumu*, 20-22 Nisan 2007 Side (Yay. Ü. İzmirli – G. Tanyeli – Z. Ahunbay), İstanbul, 92-102.

- 2011 “Ayasuluk'ta Yeni Bulunan Kale Köşkü ve Hamamı”, *XIII. Orta Çağ ve Türk Dönemi Kazıları ve Sanat Tarihi Araştırmaları Sempozyumu*, Denizli, Ekim 2009 (Ed. K. Pektaş ve Ark.), İstanbul, 143-154.
- 2011 “2009 Yılı Ayasuluk Tepesi ve St. Jean Anıtı Kazı ve Onarım Çalışmaları”, *32. Kazı Sonuçları Toplantısı 2. Cilt*, İstanbul 2010, 82-95.
- 2011 “Adada Antik Kenti”, *Eğirdir Turizm Sempozyumu, 1-4 Aralık 2011, Turizmde Yeni Ufuklar Bildiriler Kitabı*, Isparta, 295-306.
- 2012 “Selçuk Ayasuluk Kalesi ve St. Jean Kilisesi 2010-2011 Yılları Kazı ve Onarım Çalışmaları”, *Uluslararası Katılımlı XV. Ortaçağ ve Türk Dönemi Kazıları ve Sanat Tarihi Araştırmaları Sempozyumu. Anadolu Üniversitesi, Eskişehir 19-21 Ekim 2011*, Cilt I, Eskişehir, 169-178.
- 2013 “Adada Antik Kenti ve Geleceği”, *Pisidia Araştırmaları I Sempozyum Bildiri Kitabı* (Ed. B. Hümmüzlü – M. Fırat – A. Gerçek), Isparta, 197-214.

## DİĞER YAYINLAR

### Kitap/Kitapçık

- 1995 (S. Erdemgil ile birlikte), *Notion-Claros*.
- 1998 *ADADA, Pisidia'da Antik Bir Kent*.
- 1998 “Lyrbe-Seleukeia C1 ve C2 yapıları”, *Toroslar'da Bir Antik Kent Lyrbe-Seleukeia?* (Yay. J. İnan – N. Başgelen), 68-72.
- 2000 (Efes Müzesi Uzmanları ile birlikte), *Ephesos Museum* (Yay. D. Gümüş).
- 2002 *St. Jean, Hayatı ve Anıtı ve Anıtı (Kilisesi), 2001 – St. John, The Life and the Monument of St. John, 2001-Heilige Johannes, Das Leben des Heiligen Johannes und die Johanneskirche*.
- 2002 “Efes Müzesi'ne Yeni Gelen Venetor ve Gladyatör Kabartmaları/ Neue Venatoren und Gladyatorenreliefs im Ephesos Museum”, *Efes Gladyatörleri, Öğleden Sonra Ölüm/Gladiatoren in Ephesos, tod am nachmittag*, 83-88.
- 2011 “Skeuophylakion Yanındaki Şapel Freskleri”, *Efes Duvar Resimleri, Freskleri*, (Ed. N. Zimmerman – S. Ladstatter – Alm. İng. Türkçe), İstanbul, 197-201.
- 2013 *Aziz Yuhanna Hac Kilisesi ve Ayasuluk Kalesi - The Pilgrim Church of St. John and Ayasuluk Castle*, Hitit Color, İstanbul.

### Yerel Dergiler

- 1978 “St.Jean Bazilikası Atriumu” *Efes Müze Yıllığı* 2, 38-42.
- 1991 “Efes St.Jean Kilisesi” *Ege Mimarlık* , 9.
- 1996 “Sütçüler-Adada” *Isvak-Ün* 1, 9-10.
- 1998 “Şirince Köyü ve Kiliseleri” *İşbank Kültür ve Sanat* 38, 58-62.
- 2000 “Efes Tarihçesi”, *Uygarlığın Beşiği Selçuk*, 1, 7-8.
- 2001 “Değişen Efes” *Turing*, 43-49.
- 2005 “Efes Gladyatörleri”, *National Geographic Türkiye*, Aralık 2005, 154-155.
- 2009 “Ayasuluk Tepesi ve St. Jean Anıtı, Ephesos'un Beş Bin Yıllık Tarihsel Süreci'nin Başlangıcı”, *Aktüel Arkeoloji* 11, Nisan 2009, 88-95.





## LAODIKEIA'DA M.S. 7. YY. SONRASI YAŞAM

Celal ŞİMŞEK\*

Bu makalenin amacı; Laodikeia'da çok az bilinen M.S. 7. yy.dan sonraki yaşamla ilgili olarak kazı buluntuları, Lykos Vadisi'nde yer alan diğer antik kentlerle yapılan karşılaştırmalar, Kaleiçi ve etrafındaki yerleşmeler ile antik kaynaklar ve gezginlerin verdiği bilgiler ışığında konunun irdelenerek aydınlatılmasını sağlamaktır.

Laodikeia'da 10 yıldır yapılan kazı çalışmaları ve yüzey araştırmaları, kentin M.S. 7. yy.ın ilk yarısında İmparator Focas (M.S. 602-610) Dönemi'nde meydana gelen büyük deprem sonrasında terk edildiğini göstermiştir. Değişik alanlarda yapılan çalışmalarda M.S. 7. yy. sonrasına tarihlenebilecek sikke, seramik, heykeltıraşlık, yazıt ve yapı kalıntısı gibi birkaç buluntu dışında herhangi bir veri ele geçmemiştir<sup>1</sup>. Bu taşınmanın arkasından bir müddet daha çok küçük bir nüfusun kentte yaşamını sürdürmüş olduğu anlaşılmaktadır. Kentte M.S. 7. yy. ve sonrasına ait yaşamla ilgili arkeolojik verileri değerlendirdiğimizde, tarihlleme açısından en yoğun bulgunun sikkeler olduğu görülmektedir. Bununla ilgili olarak kazılarda 68 adet İmparator Heraclius (M.S. 610-641) sikkesi ele geçirilmiştir<sup>2</sup>. Bunu takip eden dönemde ise İmparator II. Constans (M.S. 641-663) sikkesi sadece sekiz adettir<sup>3</sup>. Daha geç döneme tarihlendirilen M.S. 11. yy.ın ikinci çeyreğine ait iki adet sikkeden birisi Goncalı Mahallesi'nde yüzey buluntusu olarak, diğeri ise Kuzey Tiyatrosu'nda ele geçirilmiştir (Res. 2).

10 yıldır kazılarda ortaya çıkartılan sikkeler takip edildiğinde, İmparator Heraclius'la birlikte kent nüfusunda çok hızlı bir azalma olduğu görülür. Kuzey (Kutsal) Agora'nın kuzey ucunda yapılan Kuzey Kilisesi'nin M.S. 7. yy. başı depreminde yıkılmasından sonra, nartheks kısmının üzerine olası konut yapılarak kullanılmış olduğu tespit edilmiştir. Bu durum bir alandan toplu taşınma yapan tüm halklarda benzerdir. Çünkü alıştığı mekândan ayrılmayan bazı insanlar, zor koşullarda da olsa yaşamlarını eski mekanlarında devam ettirmişlerdir<sup>4</sup>. Özellikle M.S. 494 yılı depremi arkasından kenti terk etmeye başlayan insanlar, geri gelirez düşüncesiyle dükkan ve mekanlarının kapılarını kapatarak güvence altına almışlardır (Res. 3). Antik kentte sürdürülen kazı çalışmalarında M.S. 7. yy. sonrasına tarihlendirilebilecek herhangi bir kalıntı henüz ele geçirilememiştir. Bu nedenle kaynakların bu tarihten sonra sözünü ettikleri Laodikeia ise Denizli Kaleiçi, Hisarköy ve etrafına Babadağ eteklerine yayılan yerleşmelerdir<sup>5</sup> (Res. 1). Burada yer alan sur duvarları ve diğer kalıntılar da bunun göstergesidir.

\* Prof. Dr., Pamukkale Üniversitesi, Fen-Edebiyat Fakültesi, Arkeoloji Bölümü, Denizli-TR. E.mail: csimsek@pau.edu.tr

<sup>1</sup> Şimşek 2005, 306, 310, 312-313, Tablo 1; Şimşek 2006, 420-426; Şimşek - Büyükkolancı 2006, 91; Şimşek 2007a, 456; Şimşek 2007b, 38-41; Şimşek 2012, 91-93; Şimşek 2013, 32, 57-58; Şimşek 2014a, 27-28.

<sup>2</sup> Şimşek 2013, 509, Res. 706.

<sup>3</sup> Şimşek 2013, 509.

<sup>4</sup> Günümüzde bunun yaşayan güzel örnekleri bilinmektedir. Bölgede Attouda Antik Kenti üzerinde yer alan Hisarköy'ün boşaltılmasına rağmen, bazı yaşlı köylüler hala eski yurtlarında yaşamlarına devam etmektedir. Diğer örnek ise Muğla İli, Yatağan İlçesi Eskihisar Köyü'nün kömür havzası ve Stratonikeia Antik Kenti üzerinden Yenihisar adında yeni köy yerleşimine taşınmasına rağmen, yine bazı yaşlı insanlar Eskihisar'da yaşamlarını devam ettirmektedirler.

<sup>5</sup> Şimşek 2007b, 38-43, Res. 1-2, 4-17; Şimşek 2012, 91-93; Şimşek 2013, 57-61, Res. 46-50; Şimşek 2014b, 42-43.

U. Tanyeli, Laodikeia'nın suyuollarının M.S. Geç 6. yy.da tahrip olduğunu ve bir daha onarılmadığını, bu tarihten sonra Laodikeia'da oturulmadığını, Bizans kaynaklarında sözü edilen kentin, yarı kırsal yapıda bir dağın yamacına serpiştirilmiş birkaç köyden oluştuğu görüşünü ortaya atmıştır<sup>6</sup>.

C. Cahen, Laodikeia için; "...kentler boşalmış ve yeniden iskana açılmıştır. Bazı örneklerde görüldüğü gibi, yakınında kurulan yeni bir kentin eskisinin yerini aldığı da olmuştur (Ladik denilen eski Laodikeia'nın yanında büyüyen ve ilk zamanlar Tunguzlu denilen Denizli)"<sup>7</sup> şeklinde ifade etmiştir.

N. İnceoğlu, Laodikeia'nın terk edilmesinin savaş-ışgallerden çok, ekonomik dalgalanmalar ve depremler olduğunu, M.S. 6. yy.dan sonra kent ekonomisinin çökmesiyle kırsal ekonomiye dönüşmesi, bu bir depremle de birleştiyse kentin terkini hızlandırdığını, bunun ani ve toplu bir göç değil, zaman içine dağılmış bir taşınma olduğu, Karcı Dağı eteklerinde çok sayıda köy yerleşimi haline geldiği görüşünü benimsemiştir<sup>8</sup>. Görüldüğü gibi U. Tanyeli ve N. İnceoğlu, Laodikeia'nın M.S. 6. yy.dan itibaren terk edilmiş olabileceği ve yerleşmelerin daha çok Karcı Dağı eteklerine yayıldığı görüşünü savunmuşlar, ancak ortaya net kanıtlar koyamamışlardır. Onların görüşlerini destekleyen net kanıtlar ise kazı çalışmalarıyla ortaya çıkartılmıştır.

Benzer şekilde Lykos Ovası içinde yer alan Kolossai de M.S. 7. yy.da terk edilerek su kaynakları, savunması ve kaçış olanakları daha uygun olan, Kadmos (Honaz) Dağı eteğinde yeni kurulan Khonai'ye (Modern Honaz) taşınmıştır<sup>9</sup>. Niketas Khoniates (6.231), İmparator Manuel I Komnenos için "*İmparator başkentten hareketle Phrygia ve Laodikeia içinden geçip, benim doğduğum yer olan müreffeh ve büyük şehir, eski Kolossai, şimdi Khonai'ye geldi.*" ifadesini kullanması, Kolossai için yeni yerleşim yerinin Khonai olduğunu gösterir.

Lykos Vadisi'nde yer alan Kolossai'nin Khonai'ye taşınmasında şüphesiz en önemli etki, tıpkı Laodikeia Antik Kenti'nde olduğu gibi savunma, su kaynakları ve yeni yaşam alanıdır. Çünkü özellikle M.S. 7. yy.dan itibaren Lykos Ovası, orduların önemli bir geçiş güzergâhı olmuştur. Diğer taraftan Batı Anadolu'da M.S. 5.-7. yy. arasında Pers (Sasani)<sup>10</sup>, M.S. 7. yy.dan itibaren ise tüm Akdeniz'de Arap akınları etkili olmuştur<sup>11</sup>. Bu tehditler Laodikeia ve Kolossai<sup>12</sup> gibi geçiş noktası üzerinde ve ova ortasında yer alan yerleşmeleri yaşanmaz hale getirmiştir. Ancak Hierapolis (Pamukkale)<sup>13</sup> ve Tripolis (Yenicikent) gibi kaçış olanakları olan dağ yamaçlarındaki yerleşmeler, zayıfta olsa varlıklarını 13. yy. başlarında bölge Türkleşinceye kadar devam ettirmişlerdir<sup>14</sup>. Hierapolis'te tespit edilen kazı buluntuları, bu kentte kesintisiz yerleşimlerin Türklerin gelişine kadar devam ettiğini ve daha sonra Selçuklu yerleşiminin başladığını kanıtlamıştır<sup>15</sup>. Özellikle 12. yy. sonları ve 13. yy. başlarında Tripolis Türklerle, Bizanslılar arasında sürekli el değiştirmiştir<sup>16</sup>.

<sup>6</sup> Tanyeli 1989, 341-345.

<sup>7</sup> Cahen 2000, 152.

<sup>8</sup> İnceoğlu, 11-15.

<sup>9</sup> Şimşek 2002, 8; Ramsay 1895, 213; Ramsay 1960, 83, 146.

<sup>10</sup> Brown 2000, 81, 97-98, 104-105.

<sup>11</sup> Brown 2000, 85, 104-105, 116-117, 124-125.

<sup>12</sup> M.S. 7. yy.dan itibaren Arap istilaları nedeniyle Kolossai terk edilerek, Kadmos (Honaz) Dağı'nın eteklerinde yeni kurulan Khonai'ye taşınmıştır (bkz. Konakçı - Duman 2007, 58-59).

<sup>13</sup> Kazı bulgularıyla Laodikeia Merkezi Hamam'ın M.S. 494 ve M.S. 7. yy. depremleriyle yıkılarak üzerinde yerleşmenin olmadığı, bunun aksine Hierapolis Hamamı'nda ise ortaya çıkartılan bulgulara göre 13. yy., hatta daha sonra da yerleşimin devam ettiği tespit edilmiştir (bkz. Büyükkolancı 2007, 51-53, Çiz. 1-2, Res. 1-7).

<sup>14</sup> Duman 2013, 182-186; Duman 2014, 42-43. Özellikle M.S. 7. yy. ile 12. yy. arasında Tripolis'te çok zayıf (bkz. Duman 2013, 184) yerleşme olup bu durum Hierapolis'te yine zayıf olmakla birlikte Tripolis'e göre daha etkin ve güçlüdür (bkz. Arthur 2006, 14-20, 33-34, 38-44, 50-53, 73-80, 89, 105, 109, 127-128, 131-133, 149-150, 156).

<sup>15</sup> Bu konuda bkz. D'Andria 2003, 12-13, 38-40, 79, 92, 110, 146, 192-193, 197-198; Şimşek 1995, 244, 246-247, Res. 16-25; Şimşek 1996, 225-226, Res. 4-7, 17-25; Şimşek 1998, 462-470, Çiz. 1-3, Res. 2-4, 18-25.

<sup>16</sup> Ramsay 1895, 15-26.

Daha geç dönem olmakla birlikte antik kaynakların verdiği bilgiler değerlendirildiğinde, M.S. 7. yy.dan itibaren sözü edilen Laodikeia'nın dağınık halde yerleşmelerin olduğu yeni Laodikeia olduğu anlaşılmaktadır. Kolossaili tarihçi Niketas Khoniates (1.17), kitabında İmparator Ioannes Komnenos'un "*İmparator Türklerin, İmparator Aleksios'un kendileri ile akdetmiş olduğu anlaşmalara riayet etmeyerek büyük askeri birliklerle Meandros (Menderes) nehri kenarında, Phrygia'da bulunan şehirlere taarruz ettikleri haberini aldı. Bu sebeple ilkbahar başlangıcında (1119) sefere çıkıp onları (Türkler) muhtelif savaşlarda mağlup ettikten sonra Laodikeia şehrini zaptederek burasını surlarla çevirdi. Şehrin korunması ile görevli Alpikharas'ı yerinden attı ve gerekli diğer düzenlemeleri de yaptıktan sonra İstanbul'a döndü*" diye yazmıştır. Sözü edilen Laodikeia, bugünkü Kaleiçi ve etrafıdır. Çünkü eski Laodikeia'nın etrafı M.S. 395-396 yılında İmparator Theodosius ve Arcadius'un emirleriyle Hierapolis'te de olduğu<sup>17</sup> gibi M.S. 4. yy.ın sonu-5. yy.ın başlarında Pers (Sasani) tehdidine karşı sur duvarlarıyla çevrilmiştir (Res. 4). Dolayısıyla eski Laodikeia'nın sur duvarları zaten vardır<sup>18</sup>. Bu yönüyle sur duvarlarıyla çevrilen kent, yeni Laodikeia'nın olduğu Kaleiçi'dir. Yine Niketas Khoniates (3.163) İmparator Manuel Komnenos'un (1172-1173) "*Ve Sultan alışılmış yağmalarına devam etti. Seçkin birliklerini Phrygia'daki Laodikeia'ya karşı yağma akınına gönderdi. Bu şehir o zamanlarda şimdiki gibi toplu bir durumda ve güçlü surlarla çevrili değildi; birbirinden ayrı küçük iskân yerleri halinde birkaç tepenin eteklerindedi..*" şeklinde yazmıştır. Buradaki ifade farklı tepeler üzerindeki küçük kaleler ve yerleşmelerin varlığını ortaya koyar. Bunlar da; Kaleiçi, Hisarköy ve Asar Tepesi gibi Babadağ yamaçlarında yayılmış olan yeni Laodikeia'dır. W.M. Ramsay, Niketas'a dayandırarak 1190 yılında Frederick Barbarossa'nın geldiği Laodikeia'nın, bugünkü Denizli olduğunu ortaya atmıştır<sup>19</sup>. T.A. Akça ise buranın dağ yamacına daha yakın ve kalesi olan Hisarköy olduğunu, kale yakınlarındaki bahçelerden bina yıkıntıları, Bizans Dönemi'ne ait mermer başlıklar çıktığı görüşünü yazmıştır<sup>20</sup>. Bu ifadelerden de anlaşıldığı üzere Kaleiçi'nde yer alan sur duvarları sürekli tahrip edilmiş ve arkasından tamir edilmiştir. Diğer taraftan eski Laodikeia halkının değişik alanlara dağılarak köyler kurdukları anlamı çıkmaktadır. Bunlar da Kaleiçi, Hisarköy Kalesi, Asar Tepesi (Hisar) ve Karcı Dağı eteklerindeki su kaynakları yanında kurulan yerleşmelerdir (Res. 1).

Niketas Khoniates'e göre biraz daha erken tarih olarak Anna Komnena (11.5.6) Dukas'ın (1098) "*Laodikeial Ladik'e gelişinde halkın onu karşıladığını, kendiliklerinden boyun eğdikleri için onlara sevecen davrandığını, onlara yönetici atamayıp, özgürce kendi kendilerini yönetmelerine izin verdi*" diye yazmıştır. Sözü edilen ve Dukas'ın geldiği kent Kaleiçi, Hisarköy ve Babadağ yamaçlarında dağınık olarak kurulan yeni Laodikeia'dır.

Bölge 12. yy.ın sonlarına kadar Türklerle, Bizanslılar arasında sürekli el değiştirmiş ve sonunda Selçuklu Sultanı I. Gıyaseddin Keyhüsrev'in ikinci kez tahta çıkışıyla birlikte, 1206-1207 yıllarında tamamen Türklerin eline geçmiştir<sup>21</sup>. Esasen 17 Eylül 1176 yılında Bizans İmparatoru Manuel Komnenos ve Selçuklu Sultanı II. Kılıçarslan arasındaki Myriokephalon Savaşı'ndan sonra bölge hızlı bir şekilde Türkleşmiştir. Bundan sonra Denizli, 14. yy.ın ikinci yarısından itibaren de (1368-1369) Osmanlı idaresine girmiştir<sup>22</sup>.

"İbn Battuta 1333 yılında İnançoğulları Beyliği idaresindeki Lâdik'i ziyaret ederek; *Denizli'ye Ladik/Dongozla/Domuzlu yani domuz ülkesi dendiği, bölgenin en güzel ve büyük şehri olduğu, güzel bağ ve bahçeleri, akar suları, coşkun kaynakları ve parlak çarşıları olduğu, dünyada eşi emsali olmayan altınla işlemeli pamuklu elbiseler dokunduğu ve bunlara Ladiki denildiği, çevre pamuğunun iyi vasıflı olduğu, bunun kuvvetlice eğirildiği için uzun süre dayandığını, şehirde Hıristiyan nüfusun çokluğu nedeniyle bu işi yapanların ekseriyeti Rum kadınlardan*

<sup>17</sup> D'Andria 2003, 115-116.

<sup>18</sup> Şimşek 2013, 80-81, 109-112, Res. 75, 78, 109-112, 119-126.

<sup>19</sup> Ramsay 1895, 22-23.

<sup>20</sup> Akça 1937, 43-44.

<sup>21</sup> Gökçe 2000, 27-29; Özçelik 2006, 29. Bu tarih, Bizans ve bazı kaynaklara göre biraz daha erken verilir (bkz. Ramsay 1895, 18-24).

<sup>22</sup> Gökçe 2000, 34-36. Ancak bölge 1402 Moğol İmparatoru Timur'la, Yıldırım Bayezid arasındaki Ankara Savaşı sonrasında kısa süre (26 yıl) Timur'u destekleyen Germiyanolu Yakup Bey'in idaresinde kalmıştır.

*oluşturduğunu, bunların Sultana cizye ve benzeri adlarla vergiler verdiğini, Rum erkekleri beyaz yada kırmızı renkteki uzun külahlı, kadınların da başlarına doladıkları başlıkları ile tanındığını belirtmiştir*<sup>23</sup>.

1671 yılında kaleyi ziyaret eden Evliya Çelebi; *Kalenin düz yerde dörtgen şeklinde, etrafı dörtbinyetmiş adım, dört kapılı, kuzeyinde Boyacılar Kapısı, doğusunda Semerciler Kapısı, güneyinde Yeni Cami Kapısı, batısında Bağlar Kapısı'nın yer aldığını, bir Rum yapısı olduğunu ve buranın Keyhüsrev oğlu Keykavus tarafından fethedildiğini yazmıştır*<sup>24</sup>. Yine Evliya Çelebi, *kalenin içinde ev olmadığını, ama dükkânların çok olduğunu, 70 dükkân, sağlam bir bedesten, minaresiz bir cami, bir zahire meydanı, birkaç çeşmesi, bir hanın varlığını, 50 silahlı adamın bekçilik yaptığını, haftada bir pazarı olduğunu, tüccarların değerli mallarından dolayı akşamları bekçilerden başka kalenin içinde kimsenin kalmadığını yazmıştır*<sup>25</sup>. İbn Battuta ve Evliya Çelebi'nin aktarımlarından 14.-17. yy.larda Kaleiçi ve etrafında azımsanmayacak kadar Laodikeialı'nın (bunlara Rum adı verilmiştir) yaşadığı anlaşılabilir olup bunlar eski Laodikeia'dan kaynaklanan dokuma konusundaki hünerlerini sürdürmüşlerdir. Evliya Çelebi, 17. yy.da Denizli halkının geçiminin tekstil olduğunu ve üretilen ürünlerin Anadolu'ya gönderildiğini de yazmıştır<sup>26</sup>.

İbn Battuta ve Evliya Çelebi'nin de özellikle belirttiği husus, yeni kurulan Laodikeia/Ladik'te de binlerce yıllık bir gelenek olan tekstil üretiminin devam etmesidir. Çünkü antik dönemde Lykos Vadisi kentlerinin (özellikle Laodikeia, Hierapolis, Kolossai) en önemli gelir kaynaklarının başında tekstil üretimi gelmektedir. Strabon (XII.8.16) "*Laodikeia'da yetişen kuzguni siyah renkli ve yumuşak tüylü koyunların, Kolossai'de de yetiştiğini, bunların kente büyük gelir sağladığını, bu koyunların renginin kentin ismini taşıdığını...*" belirtmektedir. Plinius (N.H. XXI.51)'da yünlerin renklerinin "*cyclamen çiçeğinden elde edilen mor renkten dolayı Colossinus*" olarak adlandırıldığını ifade etmiştir. İmparator Diocletianus'un (M.S. 284-305) M.S. 301 yılında yayınladığı Fiat Fermanı'nda Laodikeia'da üretilen yünlü dokumalar ve bunların fiyatlandırılmasına yer verilmesi, kentin bu alanda antik dünyada çok iyi tanındığını göstermektedir<sup>27</sup>.

Lykos Vadisi'nde yer alan Hierapolis, Laodikeia ve Kolossai, özellikle tekstil üretiminde çok ileriye gitmişlerdir<sup>28</sup>. Tekstil üretiminde hem iç pazara, hem de denizasırlı ülkelere ihraç yapan bu kentler ekonomik yönden de ürünlerin pazarlanması için, sıkı bir şekilde Ege liman şehirlerine (özellikle Efes) bağlıydılar<sup>29</sup>. Lykos Vadisi'nde ticaret birliği kuran bu üç kent aynı zamanda İonya ve Lidya kentleriyle büyük bir rekabet içindeydiler<sup>30</sup>. Bu rekabet ortamında Lykos Vadisi kentlerinin (Hierapolis, Laodikeia ve Kolossai) büyük başarı sağladığı açıktır. Öyle ki Roma Dönemi'nde İmparatorluk sarayını dahi bu bölge insanları giydirmiştir. Bölgede bulunan aktif tekstil borsası kaliteye büyük önem vermiş, ikinci sınıf hatalı mal üretenler bu borsadan çıkartılmışlardır. Daha eski kaynaklar olan Herodot (VII.30) ve Ksenophon (II.6)'un da belirttiği Lykos Vadisi kentlerinin zenginliği, kalabalık oluşu ve büyüklüğü tekstil gelirlerinin yanında mermer ticareti, hayvancılık ve tarım ürünlerine de bağlı olmalıdır. Antik kaynakların bilgiler verdiği ticarete dayalı olan bu zenginliğin, taşınılan yeni (Kaleiçi-Hisarköy ve çevresinde) gelenek olarak yaşatıldığı anlaşılabilir.

1764-1765 yılında Denizli'yi ziyaret eden R. Chandler; *bazı ihtiyaçlarını gidermek için kalabalık kapıdan geçtikleri kalenin, düzensiz taşlardan inşa edilen ve küçük tahkimatlarla çevrili olarak şehirde ilk dikkati çeken unsur*

<sup>23</sup> İbn Battuta, 408.

<sup>24</sup> Evliya Çelebi, 573.

<sup>25</sup> Evliya Çelebi, 573. T. Gökçe'nin verdiği çeviride ayrıca kalenin tek katlı taştan inşa edilen küçük bir tahkimat olarak yapıldığını, üzerinde yerleşmeler ve güney tarafında bir adam boyu su dolu hendeğin olduğunu yazmıştır (bkz. Gökçe 2000, 66-70).

<sup>26</sup> Evliya Çelebi, 573.

<sup>27</sup> Şimşek 2013, 394.

<sup>28</sup> Şimşek 2013, 392-396, Res. 517-520.

<sup>29</sup> Magie 1950, 47.

<sup>30</sup> Magie 1950, 48.

olduğunu ve bu haliyle Sığacık Kalesi'ne benzediğini yazmıştır<sup>31</sup>. Chandler bu benzerliği daha çok, kulesiz yapılan surların sadece üçgen çıkıntılı istinat ayaklarıyla desteklenmesi yönüyle kurmuş olmalıdır.

1833 ve 1843 yıllarında Anadolu'yu iki defa dolaşan Ch. Texier; Denizli'nin önce etrafı surlarla çevrili küçük bir yer olduğunu, yüzyılın başlarında meydana gelen bir depremle hemen hemen bütün evlerin yıkılmasından dolayı, etrafa dağılan halkın bahçeler içinde evler yaptığını bu nedenle köyümsü bir kasaba meydana geldiğini bildirmiş, bahçelerinin güzelliği ve her türlü meyvelerin çokluğundan dolayı buranın başka bir yerle karşılaştırılamayacak güzellikte olduğunu, yazın insanların bahçelerde yeşil yapraklar altında yattığını aktarmıştır<sup>32</sup>. Ayrıca Ch. Texier; Laodikeia'nın abidelerinin hemen hepsinin güzelliklerine neden olan mermerinin soyulduğunu, bilinmeyen bir zamandan beri yakınındaki kasaba ve köyler tarafından bir taş ocağı gibi işletildiğini, stadyumun iyi korunmuş olduğunu, bazı kemer yaylarının yıkılmadığını, şehrin yüzeyinde temelleri ve hala yerinde bulunan sütunlarıyla çok sayıda tapınak yer aldığını, surları, kapıları, çok sayıda lahitleri içeren kalesi, genellikle şehrin çok güzel onarım gördüğünü, şehrin suyunun kemerler üzerine konulmuş uzun bir kanalla yakınındaki tepeden getirildiğini belirtmiştir<sup>33</sup>.

1872 yılında Denizli'ye gelen E.J. Davis; şehri 15-20 bin nüfuslu, güzel bahçeleri ve ağaçları bulunan, dağınık bir yerleşime sahip, suyu bol, geniş caddeleri ve kaldırımları olan bir kent olarak aktarır<sup>34</sup>.

1895 yazında Denizli'yi ziyaret eden F. Sarre; şehrin dar sokaklarında hareketli bir hayatın sürdüğünü, Buldan işi dokumaların çok satıldığını, zengin bahçeleriyle ve süslü Rum evleriyle kentin refah ve ihtişamı yansıttığını yazmıştır<sup>35</sup>. Ayrıca F. Sarre; Akhan Kervansarayı'nın Laodikeia kalıntılarından alınan mermer taşlarla yapıldığını, Laodikeia'nın 1097'de Selçuklu Türklerinin hükümranlığına girdiğini, Tripolis'in yanındaki Buldan gibi, eski Laodikeia'nın (Kaleiçi ve çevresi) yerinde de Denizli'nin kurulduğu, halkının yakılıp yıkılan şehri terk ettiğini ve burayı av alanı olarak kullandıklarını belirtmiştir<sup>36</sup>.

1927 tarihinde K. Şakir; vilayet merkezinde peştamal dokunduğu, 100 kadar tezgah olduğunu, bunun aksine alaca ve ipekli dokunan Babadağ'da 1500, Buldan'da ise 1800 tezgahın varlığından söz etmiştir<sup>37</sup>. Bu bilgiler eskiye göre 20. yy. başından itibaren Denizli içinde tekstil üretiminin azaldığını, bunun aksine Buldan ve Babadağ İlçelerinde ise arttığını ortaya koymaktadır.

M.S. 7. yy. ile 12. yy.a kadar bölgedeki nüfus yoğunluğunun ve ekonomisinin iyice zayıfladığı, yapılan arkeolojik kazılarla da tespit edilmiş durumdadır<sup>38</sup>. 12. yy.dan itibaren bölgenin Türkleşmesiyle birlikte canlı hayatın aktığı yer Kaleiçi, Hisar, Asartepesi ve Babadağ'ın kuzey yamaçlarına yayılan yerleşmelerdir. Esasen terk edilmiş olan eski Laodikeia'nın mimari blokları M.S. 7. yy. ile 12. yy. arasında yeni yerleşim alanlarında yine Laodikeialarca hazır malzeme olarak tekrardan kullanılmış olup ayrıca mermer bloklar kaplama ve kireç yapılmıştır (Res. 5-7, 21). 12. yy. ile 1990 yılına kadar kentin mimari bloklarının değişik amaçlar için kullanımı ve kireç yapımı devam etmiştir<sup>39</sup> (Res. 8). Özellikle Denizli İl merkezi içinde ve Laodikeia'nın etrafındaki yerleşmelerde Akhan (Res. 9) ve günümüzde yıkılmış olan Ulu Cami başta olmak üzere, birçok ev duvarında, mezar taşlarında (İlbadı

<sup>31</sup> Chandler 1971, 178.

<sup>32</sup> Texier, 385.

<sup>33</sup> Texier, 384-385.

<sup>34</sup> Davis 2006, 68.

<sup>35</sup> Sarre 1998, 13.

<sup>36</sup> Sarre 1998, 14-15.

<sup>37</sup> Şakir 1927, 50.

<sup>38</sup> Bkz. Arthur 2006; Şimşek 2013; Duman 2013; Duman 2014.

<sup>39</sup> Şimşek 2013, 435-438, 513, Res. 596-603; Şimşek 2014a, 28, 32; Şimşek 2014b, 66-67.

ve Eskişehir Mezarlığı<sup>40</sup> (Res. 10), kullanıldığı gibi taslak halinde mermer mimari bloklardan yapılmış sarıklı Osmanlı mezar taşları ele geçirilmiş (Res. 12), dibek (keşkek ve bulgur ezme düzeneği) yapımında bazı mimari bloklar kullanmıştır<sup>41</sup>.

12. yy.dan sonra Laodikeia Antik Kenti'nin, Yörüklerin uğrak yeri haline geldiği anlaşılmaktadır. Yakın geçmişe kadar bölgede Yörükler, baharın gelişine bağlı olarak Batı Toroslar'dan itibaren, Aydın-Söke'ye kadar hayvanlarını otlatmak için mevsime bağlı olarak güzergah takip etmekteydiler. Laodikeia konum olarak Yörüklerin bu göç güzergahı üzerindedir. Laodikeia'daki yapılar ve yaşamı, 18. yy. itibarıyla kenti ziyaret eden Avrupalı seyyahların gravürlerinde izlemek mümkündür. Th. Serres'in 1781 tarihli gravüründe Stadyum'da Yörükler görülmektedir<sup>42</sup>. Stadyumda yapılan kazı ve temizlik çalışmalarında pist kısmında Yörüklerin kullandığı anlaşılan geçici yaşam alanlarına ait çadır ve ağıl gibi mekanla ilgili örgü temelleri tespit edilmiştir<sup>43</sup> (Res.11). Özellikle Yörükler tarafından Stadyumun pist alanının tercih edilmesinin sebebi rüzgara karşı korunaklı olmasıdır. L. De Laborde'nin 1838 tarihli gravürlerinde; Eskişehir Mahallesi'nin batısında antik kente su sağlayan kemerli hat ve yanında Yörük çadırları ve yaşayanlar görülür<sup>44</sup> (Res. 13). Bu dönemde kente su sağlayan su kemerleri ayakta. Daha sonra 1938 yılında çekilen fotoğraflarda ise su kemerlerinin sadece bir kısmının kaldığı görülür<sup>45</sup>. Yine L. De Laborde tarafından çizilen Kuzey Tiyatrosu'nda sahne binası üzerinde Yörükler görülmektedir<sup>46</sup> (Res. 14). Bu gravürde tiyatronun tüm oturma basamakları açıkta ve sağlam olarak gösterilmiş olup sadece sahne binası günümüzdeki gibidir. 1839 yılına ait Thomas Allom gravürlerinde ise Güney Hamamı apodyteriumu içinde Yörük çadırı, yaşayanlar ve onların hayvanları izlenebilmektedir<sup>47</sup>. Thomas Allom'un diğer gravüründe ise basamakları ve sahne binasının yarısı sağlam olan Batı Tiyatrosu ve Asopos Tepesi yani batı yönüne doğru göç eden Yörük kervanları görülmektedir. Bu gravürde Kuzey Kilisesi'nin duvarlarının çoğunun ayakta olduğu<sup>48</sup>, Kuzey (Kutsal) Agora'ya ait olabilecek portik duvarları, tiyatronun güneyindeki yapı, Merkezi Hamam ve bazı yapıların duvarları görülebilmektedir (Res. 15).

E.J. Davis (1872 yılı); *Laodikeia notlarında stadyumun birçok oturma basamaklarının söküldüğünü, Güney Hamamı Kompleksinde gymnasiumun sütunlarının götürüldüğünü, meclis binasının, küçük ve büyük tiyatroların çok harap olduğunu, kentin Denizli'ye yakın olmasından dolayı daha fazla tahribata uğradığını, hatta kendisinin tiyatronun mermer koltuklarını söküp götürmeye çalışan birini gördüğünü, kendisinden 10 yıl önce gelen bir gezginin müslüman mezarlarına mezar taşı yapan Rum ustanın varlığını yazdığını aktarmıştır*<sup>49</sup>.

Laodikeia'yı ziyaret eden Avrupalı seyyahların gravürlerinde antik yapılarla birlikte Yörükleri de çizmeleri, kentin önemli bir uğrak yeri olduğunu göstermektedir. Efes Portikosu kazılarında Yörüklerin çadır ve ağıl alanları için dizdikleri yuvarlak bloklar (Res. 16) ve Kuzey (Kutsal) Agora Doğu Portiği'nde yine traverten blokların düzenlenmesiyle oluşturulmuş yaşam alanları izlenebilmektedir<sup>50</sup>. Ayrıca antik kent yapılarının çoğunda duvar köşelerinde yada önlerinde Yörüklerin yaşam alanlarıyla ilgili yaktıkları ateşlerin lokal izleri yoğun şekilde görülebilmektedir (Res. 17).

<sup>40</sup> Stadyum'un yanında yer alan Eskişehir Mezarlığı için bkz. Pektaş 2014, 309-320, Res. 1-28. İlbadi Mezarlığı mezar taşları için bkz. Şimşek 2013, 20, Res. 15; Şimşek 2014b, 66, Res. 43.

<sup>41</sup> Şimşek 2013, 19-21, Res. 10-17.

<sup>42</sup> Şimşek 2013, 213-214, Res. 285.

<sup>43</sup> Şimşek 2013, 209-214, Res. 275-277, 284; Şimşek 2014b, 61-62, Res. 36.

<sup>44</sup> Laborde 1838, 86, Pl. XXXIX/82; Şimşek 2013, 63-64, Res. 53.

<sup>45</sup> Şimşek 2013, 63-64, Res. 54.

<sup>46</sup> Laborde 1838, 86-87, Pl. XXXIX/83; Şimşek 2013, 238, Res. 314.

<sup>47</sup> Şimşek 2013, 200-201, Res. 264; Sevin 2006, 89-91, Res. 51.

<sup>48</sup> Şimşek 2013, 372-378, Res. 478-485. Kazı çalışmalarında Kuzey Kilisesi'nin sadece temel seviyesi bloklarının bir kısmı tespit edilebilmiştir.

<sup>49</sup> Davis 2006, 70-73.

<sup>50</sup> Şimşek 2013, 285, 296, 510, Res. 764.

Kazı çalışmalarında Tapınak A'da iki, yüzey buluntusu olarak da iki olmak üzere toplamda dört adet Selçuklu Dönemi sikkesi, Kuzey (Kutsal) Agora Doğu Portiği'nde de bir adet Yıldırım Bayezid Han'a (1389-1402) ait gümüş sikke (Res. 18) ve Tapınak A avlusunda Sultan V. Mehmed Reşad'a (emisyon tarihi: 1909/1910, H. 1327) ait olan bir adet nikel 20'lik olmak üzere iki adet Osmanlı sikkesi ele geçirilmiştir. Yörükler tarafından kullanılan Efes Portikosu'nda bir ve stadyum pist alanında bir olmak üzere iki adet tek kulplu testi, Tapınak A Batı Portiği üzerinde ortaya çıkartılan tek kulplu, silindirik formlu, dilimli ve beyaz zeminli dört adet fincan üzerinde fırçayla yeşil-mavi yapraklar ile yeşil yapraklı ve kırmızı karanfil olabilecek süslemeler yapılmış eserler ortaya çıkartılmıştır<sup>51</sup> (Res. 19). Kuzey (Kutsal) Agora Doğu Portiği'nde ortaya çıkartılan altından yapılan dikdörtgen formlu, arkası iki halkalı ve üzerinde kazıma lale yapılan olası saç-zülûf takısı, Osmanlı'nın Lale Devri stilini yansıtmaktadır<sup>52</sup> (Res. 20).

Kazı çalışmalarında ortaya çıkartılan tüm bu veriler genel olarak değerlendirildiğinde; Laodikeia için ana dönüm noktasının M.S. 494 yılı depremi olduğu anlaşılmaktadır. Bu deprem arkasından kent eski konumuna bir türlü ulaşamamış ve sürekli olarak hızlı bir şekilde terk edilmeye başlamıştır. M.S. 7. yy.ın ilk çeyreğinde İmparator Focas Dönemi (M.S. 602-610) depremi arkasından ise kent toplu olarak terk edilmiştir. Ancak kentte bir müddet daha çok az ailenin yaşamını devam ettirdiği anlaşılmaktadır. Bunların bir kısmının ise yeni taşınan alanlara kireç, taş ve tuğla hazırlayan gruplar olduğunu da düşünmek yerinde olacaktır. Bu görüşümüzü; kazılarda ortaya çıkartılan Kuzey (Kutsal) Agora, Doğu Portiği önünde yer alan havuzun batı yanındaki lokal Bizans mezarlığı, kireç yakma ocakları, blok parçalama izleri ve kaplama kesme atölyeleri gibi alanlar desteklemektedir<sup>53</sup> (Res. 5-7). Babadağ'ın yamaçlarına suyu bol ve savunması daha kolay olan alanlar başta olmak üzere, Denizli-Kaleiçi ve Hisarköy civarlarına taşınan halkın, giderken yeni yerleşmeleri için gerekli olan ve terk edilen eski Laodikeia'da yapılarda kullanılan tuğlalar, kiremitler, mimari bloklar ve hatta mermer kaplamaları bile sökerek aldıkları, kazı bulgularıyla tespit edilmiştir<sup>54</sup> (Res. 21). Bu taşınmada; halkın alım gücünün olmaması ve buna bağlı olarak bozulan suyolları ile yıkılan binaları ayağa kaldıramamasının yanı sıra, Sasani-Arap akınları da etkili olmuştur. Lykos Bölgesi halkları suları bol ve kaçması daha kolay olan dağ eteklerindeki yeni yerleşmeleri yaşamlarının sürekliliği için tercih etmişlerdir. Aynı bölgede bu sorun zaten dağ yamacında olduğundan, Hierapolis (Pamukkale) için geçerli değildir. 12. yy.dan itibaren bölgenin Türkleşmesiyle birlikte başlamak üzere 1990 yılına kadar Laodikeia, çevre yerleşimlerin taş ocağı haline gelmiş ve birçok mimari blok farklı amaçlar (ev, mezar taşı, dibek taşı gibi) için özgün yerlerinden alınıp parçalanmış ve hatta kireç yapılmıştır. Stadyumun yanında yer alan Osmanlı Dönemi mezarlığında da yine mermer mimari bloklar parçalanarak mezar taşı olarak kullanılmıştır (Res. 22). Diğer taraftan Babadağ'ın kuzey eteklerinde yayılan yeni Laodikeia Türkleşmeyle birlikte, Ladik ve sonra Lazıkıyye adını almıştır. Daha sonra ise Lykos Ovası ortasında yer alan göl ve yeraltı suyu zenginliğinden kaynaklanır şekilde bu isim, Denizli şekline dönüştürülmüştür.

<sup>51</sup> Şimşek 2013, 511-512, Res. 768-769.

<sup>52</sup> Şimşek 2013, 511-512, Res. 770.

<sup>53</sup> Şimşek 2013, 194, 435-438, Res. 254, 596-603.

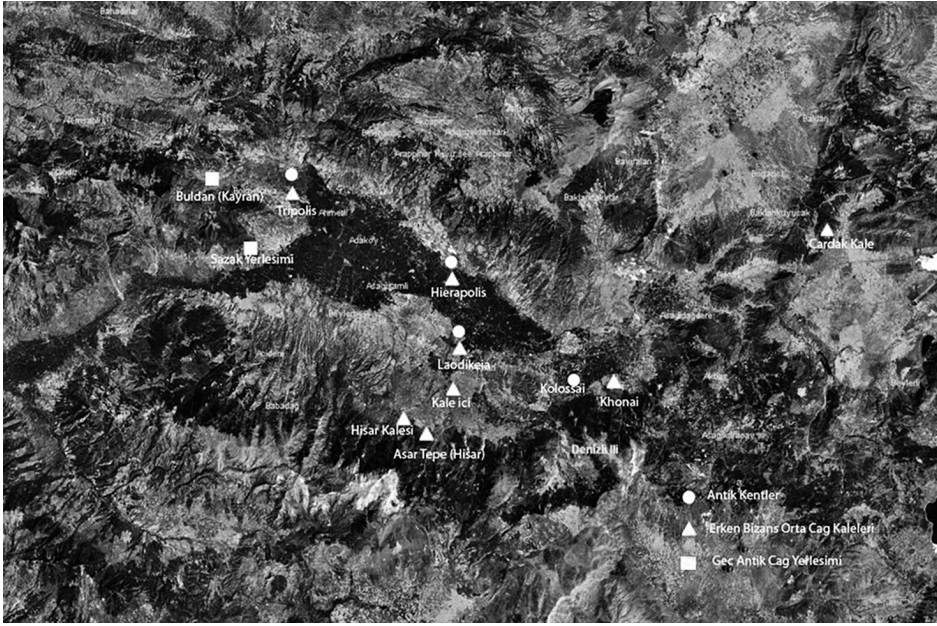
<sup>54</sup> Şimşek 2013, 194-195, Res. 254; Şimşek 2014b, 54-55, Res. 40-41.

## Kısaltmalar ve Bibliyografya

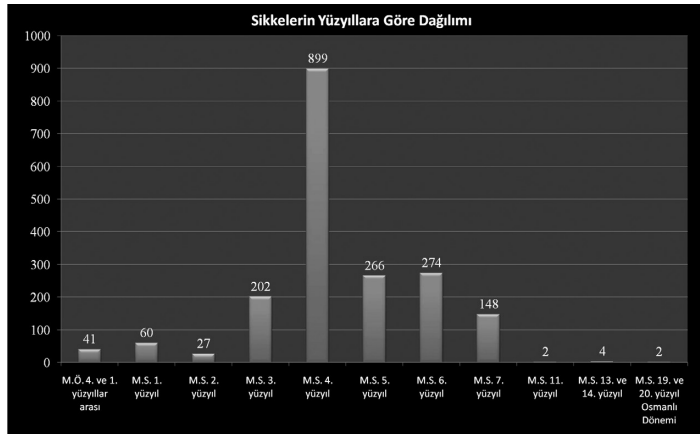
- Akça 1937 F.A. Akça, *Laodikya (Yunanlılardan-Selçukluların İnkırazına Kadar)*, Denizli, 1937.
- Anna Komnena *Alexiad, Anadolu'da ve Balkan Yarımadası'nda İmparator Alexios Komnenos Dönemi'nin Tarihi, Malazgirt'in Sonrası* (Çev. B. Umar), İstanbul, 1996.
- Arthur 2006 P. Arthur, *Bizans ve Türk Dönemi'nde Hierapolis (Pamukkale)*, İstanbul, 2006.
- Bean 1987 G.E. Bean, *Karia* (Çev. B. Akgüç), İstanbul, 1987.
- Baykara 1969 T. Baykara, *Denizli Tarihi (ikinci kısım 1070-1429)*, İstanbul, 1969.
- Baykara 1989 T. Baykara, "Denizli Hakkında Tarihi ve Kültürel Bilgiler", *Türk Kültür Tarihinde Denizli Sempozyumu, 27-30 Eylül 1988*, Denizli, 1989, 9-15.
- Brown 2000 P. Brown, *Geç Antikçağda Roma ve Bizans Dünyası* (Çev. T. Kaçar), İstanbul, 2000.
- Büyükkolancı 2007 M. Büyükkolancı, "Laodikeia ve Hierapolis Hamamlarının Kazı Sonuçlarına Göre İki Kentin Son Dönemleri", *Uluslararası Denizli ve Çevresi Tarih ve Kültür Sempozyumu*, Cilt 2 (6-8 Eylül 2006, Denizli), Ankara, 2007, 51-56.
- Cahen 2000 C. Cahen, *Osmanlılardan Önce Anadolu* (Çev. E. Üyepazarıcı), İstanbul, 2000.
- Chandler 1971 R. Chandler, *Travels in Asia Minor, 1764-1765* (Ed. E. Clay), London, 1971.
- D'Andria 2003 F. D'Andria, *Hierapolis (Pamukkale)*, İstanbul, 2003.
- Davis 2006 E.J. Davis, *Anadolu, Anatolica* (Çev. F. Yılmaz), İstanbul, 2006.
- Duman 2013 B. Duman, "Son Arkeolojik Araştırmalar ve Yeni Bulgular Işığında Tripolis Ad Maeandrum", *CEDRUS 1*, 2013, 179-200.
- Duman 2014 B. Duman, "Menderes Tripolis'indeki Arkeolojik Keşifler, Denizli'nin Derin Geçmişi: Kazı ve Araştırmalar", *Geçmişten Günümüze Denizli 38*, Denizli, 2014, 38-51.
- Evliya Çelebi *Evliya Çelebi Seyahatnamesi, Cilt 8* (Çev. M. Zillioğlu – M. Çevik), İstanbul, 1985.
- Herodotos *Herodot Tarihi* (Çev. M. Ökten), İstanbul, 1973.
- Gökçe 2000 T. Gökçe, *XVI ve XVII. Yüzyıllarda Lazıkiye (Denizli) Kazası*, Ankara, 2000.
- İbn Battuta (*Şemseddin Ebu Abdullah Muhammed et-Tanci*) *Seyahatnamesi, Cilt I* (Çev. A.S. Aykut), İstanbul, 2004.
- İnceoğlu N. İnceoğlu, *Geleneksel Türk Mimarisi*, Denizli, İstanbul (tarihsiz).
- Ksenophon *Anabasis (Onbinlerin Dönüşü)*, (Çev. T. Gökçöl), İstanbul, 1998.
- Konakçı – Duman 2007 E. Konakçı – B. Duman, "Arkeolojik ve Yazılı Kanıtlar Işığında Kolossai", *Uluslararası Denizli ve Çevresi Tarih ve Kültür Sempozyumu*, Cilt 2 (6-8 Eylül 2006, Denizli), Ankara, 2007, 57-67.
- Laborde 1838 L. De Laborde, *Voyage de L'Asie Mineure*, Paris, 1838.
- Magie 1950 D. Magie, *Roman Rule in Asia Minor*, Vol. I-II, Princeton, 1950.
- Niketas Khoniates *Historia (Ioannes ve Manuel Komnenos Devirleri)*, (Çev. F. İşıltan), Ankara, 1995.
- Özçelik 2006 A. Özçelik, "Türk Hakimiyetinde Denizli Tarihine Bakış: Selçuklu ve Osmanlı Döneminde Denizli", *Geçmişten Günümüze Denizli, Yerel Tarih ve Kültür Dergisi*, Sayı 9, Denizli, 2006, 28-33.
- Pektaş 2014 K. Pektaş, "Denizli Eskişehir Köyü Mezarlığı", *10. Yılında Laodikeia (2003-2013 Yılları), Laodikeia Çalışmaları 3* (Ed. C. Şimşek), İstanbul, 2014, 309-320.
- Ramsay 1895 W.M. Ramsay, *The Cities and Bishoprics of Phrygia*, Vol. I, Oxford, 1895.
- Ramsay 1960 W.M. Ramsay, *Anadolu'nun Tarihi Coğrafyası* (Çev. M. Pektaş), İstanbul, 1960.
- Sarre 1998 F. Sarre, *Küçükasya Seyahati, 1895 Yazı* (Çev. D. Çolakoğlu), İstanbul, 1998.
- Sevin 2006 N. Arslan Sevin, *Gravürlerle Yaşayan Anadolu*, Ankara, 2006.
- Strabon *Coğrafya, Anadolu (Kitap. XII, XIII, XIV)*, (Çev. A. Pekman), İstanbul, 1987.
- Şakir 1927 K. Şakir, *Tarihi, Coğrafi, İcmai, Sıhhi, İktisadi Nokta-i Nazardan Denizli*, İstanbul, 1927 (tıpkı basım Denizli 2012, hazırlayan İ. Balık).
- Şimşek 1995 C. Şimşek, "İkinci Sezon Hierapolis Roma Hamamı (Müze Binası) Kazı Çalışmaları", *V. Müze Kurtarma Kazıları Semineri* (25-28 Nisan 1994), Ankara, 1995, 243-263.
- Şimşek 1996 C. Şimşek, "III. Dönem Hierapolis Roma Hamamı Kazıları", *VI. Müze Kurtarma Kazıları Semineri* (24-26 Nisan 1995), Ankara, 1996, 221-242.



- Şimşek 1998 C. Şimşek, "V. Dönem Hierapolis Roma Hamamı Kazısı", *VIII. Müze Kurtarma Kazıları Semineri (7-9 Nisan 1997)*, Ankara, 1998, 461-492.
- Şimşek 2002 C. Şimşek, "Kolossai", *Arkeoloji ve Sanat Dergisi 107*, İstanbul, 2002, 3-16.
- Şimşek 2005 C. Şimşek, "2003 Yılı Laodikeia Antik Kenti Kazısı", *26. Kazı Sonuçları Toplantısı*, Cilt I (24-28 Mayıs 2004), Ankara, 2005, 305-320.
- Şimşek 2006 C. Şimşek, "2004 Yılı Laodikeia Antik Kenti Kazısı", *27. Kazı Sonuçları Toplantısı*, Cilt I (30 Mayıs-3 Haziran 2005), Ankara, 2006, 409-434.
- Şimşek 2007a C. Şimşek, "2005 Yılı Laodikeia Antik Kenti Kazısı", *28. Kazı Sonuçları Toplantısı*, Cilt 1 (29 Mayıs-2 Haziran 2006), Ankara, 2007, 455-478.
- Şimşek 2007b C. Şimşek, "Laodikeia'dan Ladik'e Denizli", *Uluslararası Denizli ve Çevresi Tarih ve Kültür Sempozyumu*, Cilt 2 (6-8 Eylül 2006, Denizli), Ankara, 2007, 38-50.
- Şimşek 2012 C. Şimşek, "Tarihin İçinden: Laodikeia'dan Ladik'e Denizli", *Denizli Tanrının Kutsadığı Vadi*, İstanbul, 2011, 85-125.
- Şimşek 2013 C. Şimşek, *Laodikeia (Laodicea ad Lycum)*, *Laodikeia Çalışmaları 2*, İstanbul, 2013.
- Şimşek 2014a C. Şimşek, "Laodikeia'dan Ladik ve Denizli'ye, Denizli'nin Derin Geçmişi: Kazı ve Araştırmalar", *Geçmişten Günümüze Denizli 38*, Denizli, 2014, 21-37.
- Şimşek 2014b C. Şimşek, "Lykos Vadisi İçinde Yer Alan Laodikeia", *10. Yılında Laodikeia (2003-2013 Yılları)*, *Laodikeia Çalışmaları 3* (Ed. C. Şimşek), İstanbul, 2014, 33-69.
- Şimşek - Büyükkolancı 2006 C. Şimşek - M. Büyükkolancı, "Laodikeia Antik Kenti Su Kaynakları ve Dağıtım Sistemi", *Adalya 9*, 2006, 83-103.
- Tanyeli 1989 U. Tanyeli, "Denizli Kentinin Yapısal Evrimi", *Türk Kültür Tarihinde Denizli Sempozyumu*, 27-30 Eylül 1988, Denizli, 1989, 341-348.
- Texier Ch. Texier, *Küçük Asya Coğrafyası, Tarih ve Arkeolojisi II* (Çev. A. Suat), Ankara, 2002.



Res. 1  
Lykos Vadisi ile çevresinde yer alan antik kentler ve Bizans yerleşimleri



Res. 2  
Laodikeia Antik Kenti kazılarında bulunan sikkelere ait grafik



Res. 3  
Suriye Caddesi üzerinde girişleri kapatılan dükkan sıraları



Res. 4  
Suriye Caddesi  
üzerinde yer alan  
Doğu Bizans Kapısı  
ve sur duvarları



Res. 5  
Kuzey (Kutsal) Agora,  
Doğu Portiği'ne ait  
depremden yıkılan  
sütunların farklı  
amaçlara yönelik tekrar  
kullanılmaları için  
parçalanması



Res. 6  
Kuzey (Kutsal) Agora,  
Doğu Portiği'ne geçişi  
sağlayan Doğu Propylon'u  
içinde yapılan kaplama  
atölyesi ve kireç ocağı  
kalıntıları



Res. 7  
Kuzey (Kutsal) Agora,  
Doğu Portiği kuzey  
sonunda yer alan kaplama  
kesme atölyesi kalıntıları



Res. 8  
Caracalla Nymphaeumu'nun  
kuzeyinde bulunan mermer  
sıkma düzeneği taşı



Res. 9  
Akhan Kervansarayı'nda  
Laodikeia'dan getirilerek  
kullanılan Medusa kabartmalı  
tavan kaseti, friz bloğu parçası,  
diğer mermer ve traverten bloklar



Res. 10 Denizli İlbadı Mezarlığı'nda Laodikeia'dan getirilerek yapılan mermer mezar taşları



Res. 11 Stadyum pistinde yer alan Yörük mekanlarına ait taş sıraları



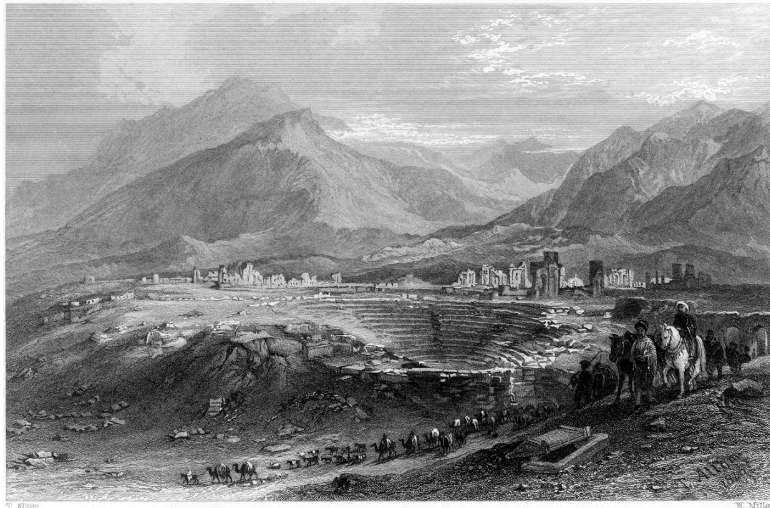
Res. 12 Tapınak A kazılarında bulunan taslak halindeki sarıktı mezar taşları



Res. 13  
Laborde gravüründe  
betimlenen kemerli  
suyolu (aqueduct) ve  
Yörük çadırları (1838)



Res. 14  
Laborde gravüründe  
betimlenen Kuzey Tiyatrosu  
ve içindeki Yörükler (1838)



Res. 15  
Thomas Allom gravüründe  
Batı Tiyatrosu önünden  
geçmekte olan Yörük  
Obası göçü (1839)

Res. 16  
Efes Portikosu içinde Yörük  
yerleşimi için sıralanan taşlar

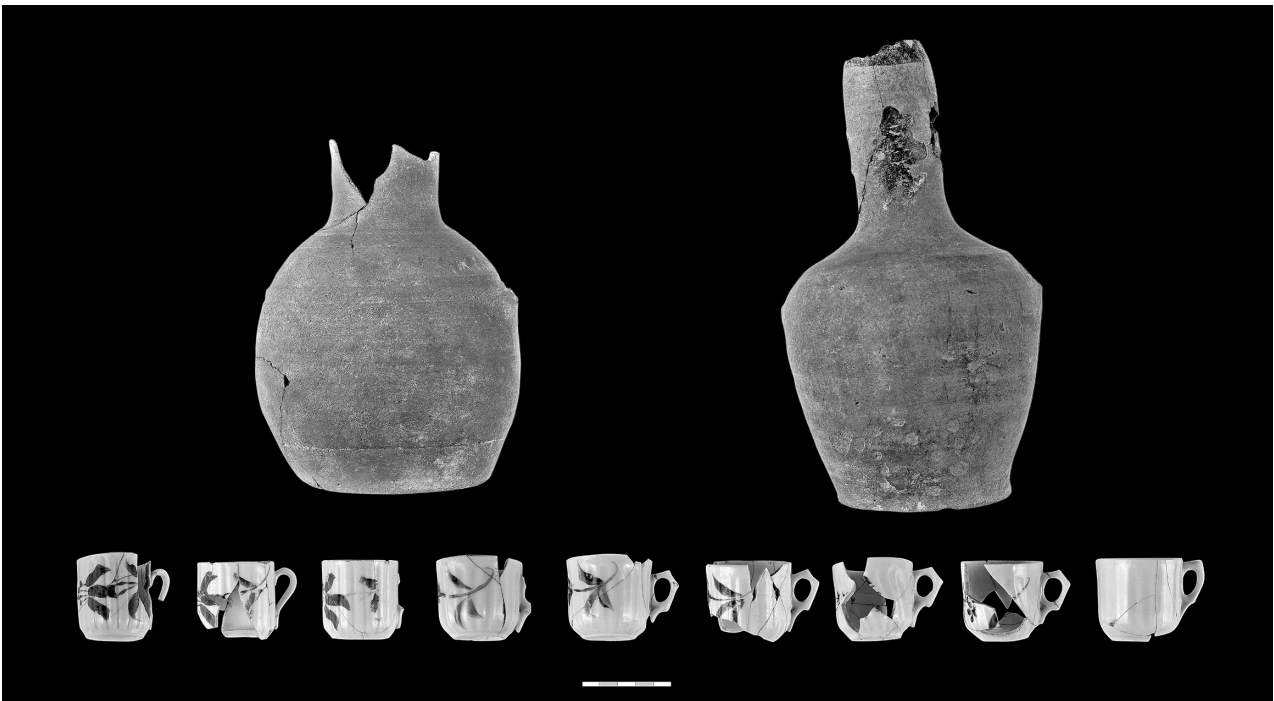


Res. 17 Merkezi Hamam'da ikinci Frigidarium kısmında  
Yörük yerleşimini gösteren duvardaki is izleri ve  
ateşe maruz kalarak yanan traverten taşlar ve tuğlalar

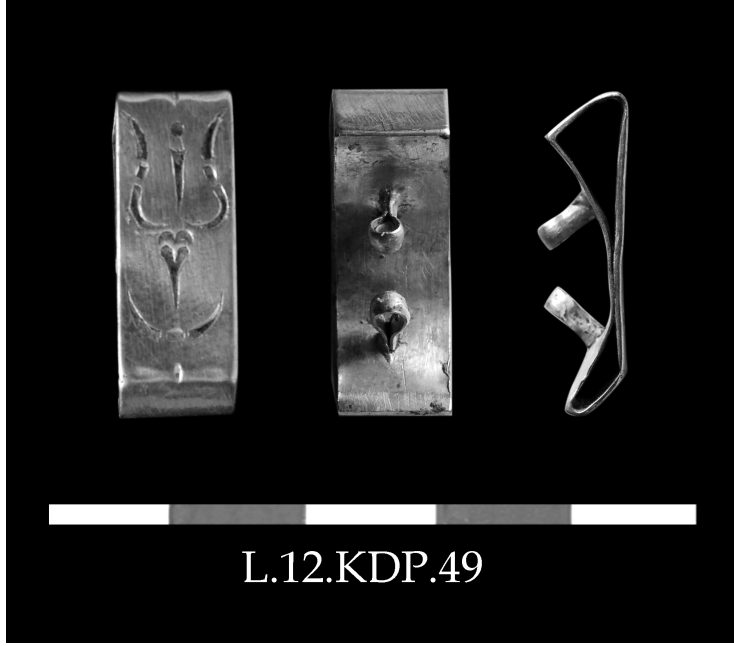


L.12.KDP.KD.86

Res. 18 Kuzey (Kutsal) Agora, Doğu Portik'te  
ele geçirilen Yıldırım Bayezid Han'a (1389-1402) ait  
gümüş sikke



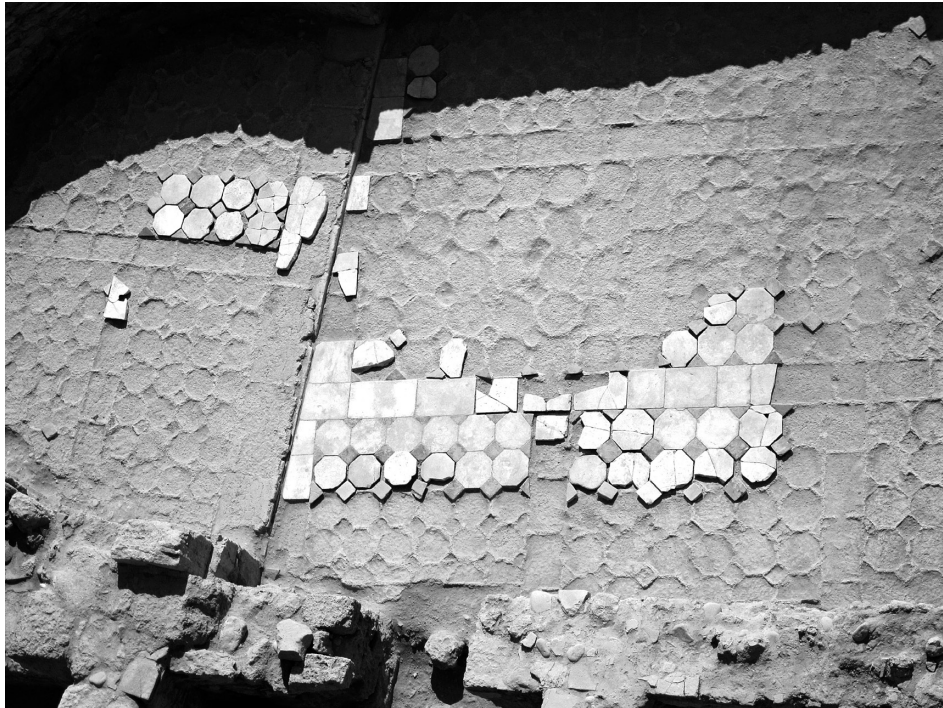
Res. 19 Tek kulplu Yörük testileri ve fincanları (Geç Osmanlı)



Res. 20 Lale süslemeli altın zülûf takısı  
(Osmanlı Lale devri)



Res. 22 Stadyum yanında yer alan Geç Osmanlı  
Dönemi'ne ait mezar taşları; önde Mızrak oğlu  
Ali kızının 1254 (M.1838-1839) tarihli,  
arkada Ecireddin Mızrak oğlu Hasan'ın 1255  
(M.1839-1840) tarihli mezar taşları



Res. 21  
Kiliseli Peristylli Ev'den  
çoğu sökülen  
opus sectile taban