

AİZANOI

II



Bütün Yayın Hakları Saklıdır.

Kaynak gösterilerek tanıtım için yapılacak kısa alıntılar dışında yayıncının ve editörün yazılı izni olmaksızın hiçbir yolla çoğaltılamaz.

ISBN 978-605-9636-05-6

1. Baskı 2016

Kitabın Türkçe yayın hakları Bilgin Kültür Sanat Dağıtım Pazarlama. Ltd. Şti.'ye aittir. Fikir ve sanat eserleri yasası gereğince yazılı izin alınmadan kısmen ya da tamamen alıntı yapılamaz, hiçbir şekilde kopya edilemez, çoğaltılamaz ve yayımlanamaz.

Editör
Elif ÖZER

Kapak Resmi
Aizanoi Tiyatrosundan Medusa Başı

Kapak ve Sayfa Tasarımı
Doğan PEÇEN-Bariş BOZOK

Uygulama
Ayhan SAĞLAM

Yayınlayan
Engin Devrez

Bilgin Kültür Sanat Yayınları
Sertifika No. 20193
Selanik Cd. No:68/10 06640 Kızılay/ANKARA
Telefon: 0 (312) 419 85 67 – Faks: 0 (312) 419 85 68
www.bilginkultursanat.com
bilginkultursanat@gmail.com

Baskı ve Cilt
ANKARA OFSET
BASIM MATBAACILIK
Büyük San. 1. Cad. Necatibey İşhanı No. 93/43-44 İskitler-ANKARA
Tel. 384 50 63 (Pbx) 384 50 64 Faks. 384 50 56

AİZANOİ

II

Editör

Prof. Dr. Elif ÖZER



BİLGİN
Kültür-Sanat Yayınları
2016



İÇİNDEKİLER

Önsöz.....	XI
Prof. Dr. Elif ÖZER-Aizanoi Kazı Başkanı.....	1
Aizanoi 2012-2015 Yıllarında Yapılan Çalışmaların Genel Değerlendirmesi (<i>Aizanoi Excavations Between 2012-2015 Years: A General Analyses</i>) Elif ÖZER.....	1
I. BÖLÜM TAŞ ESERLER	15
Aizanoi Güney Nekropolis'ten Medusa Kabartmalı Akroter An Akroterion with Medusa Relief from South Necropolis of Aizanoi Murat TAŞKIRAN.....	17
Aizanoi Tiyatrosu'ndan Bir Medusa Başı <i>A Medusa Head From Aizanoi Theater</i> Münteha DİNÇ.....	37
Aizanoi'dan İki Heykel <i>Two Statue from Aizanoi</i> Celal ŞİMŞEK, Bilge YILMAZ KOLANCI.....	53
Aizanoi'dan Dil Motifli (Yivli) - Akanthuslu Sütun Başlığı <i>A Column Capital with Tongue Motif (Fluted) - Acanthus from Aizanoi</i> Banu YILMAZ.....	77
Örencik Köyünde Bulunan Geç Augustus – Erken Tiberius Dönemi Korinth Başlığı <i>A Corinthian Capital of Late Augustan – Early Tiberian Period from Örencik Village</i> Tunç SEZGİN - M. Ayşem SEZGİN.....	89
II. BÖLÜM KUZEY NEKROPOLİS BULUNTULARI	97
Aizanoi Kuzey Nekropolis Terrakotta Figürinleri <i>The Terracotta Figurines of the North Necropolis in Aizanoi</i> Tarık TÜRKÜSEVER.....	99
Ölümler Ülkesinde Bir Sağlık Sembolü: Krem Kabı <i>A Symbol of Health in the Underworld: Lykion</i> Şeniz YENER.....	121
Aizanoi'dan Bir İlaç Karıştırma Tablası <i>An Ointment Pallet from Aizanoi</i> Deniz VARMAZ.....	131
Bin Çiçekli Kent: Aizanoi Aizanoi - Kuzey Nekropolis'den Bir Millefiori (Bin Çiçek) Cam Kase <i>Millefiori Glass Bowl from the North Necropolis in Aizanoi</i> Ömür D. ÇAKMAKLI.....	141

III. BÖLÜM KÜLTÜREL MİRAS ÇALIŞMASI..... 151

Çok Katmanlı Tarihi Kent Aizanoi'da Kültürel Miras Bilinci Ve Katılımcılar <i>Aizanoi: The Conscious of Cultural Heritage in the Multi-Layered Ancient City and Stakeholders</i>	153
Elif ÖZER	153

IV. BÖLÜM ÇEVRE DÜZENLEME ÇALIŞMASI..... 175

Aizanoi Penkalas/Kocaçay Projesi	177
<i>The Project of Aizanoi Penkalas/Kocaçay</i>	177
Hatice KORKMAZ, Doğan PEÇEN	177

V. BÖLÜM DİSİPLİNLERARASI ÇALIŞMALAR

V. I. BÖLÜM ESKİÇAĞ TARİHİ ARAŞTIRMALARI..... 195

Aizanoi Kazısı 2013-2014 Yılları Sikke Buluntuları <i>Aizanoi Coin Finds From 2013-2014 Excavation Seasons</i>	197
Hüseyin KÖKER	197
Aizanoi'da Bulunmuş Olan İmparator Commodus'a İthaf Edilmiş Bir Arşitrav Parçası <i>An Architrave Fragment Dedicated to Emperor Commodus Found in Aizanoi</i>	209
Mustafa H. SAYAR.....	209
Aizanoi'da Bulunan Onurlandırma Yazıtı Ve Heykel Kaidesi <i>An Honorific Inscription and A Statue Base from Aizanoi</i>	215
Metin TÜRKÜZÜN	215

V. II. BÖLÜM SANAT TARİHİ ARAŞTIRMALARI..... 225

Aizanoi Kazısı'nda Gün Işığına Çıkarılan Kutsal Ekmek Mührü <i>The Unearthed Holy Bread Stamp in Aizanoi Excavation</i>	227
Gülgün KÖROĞLU	227
Aizanoi Tapınak Kilisesi Hıristiyanlık Dönemi Grafitileri <i>The Christian Period Graffiti of the Temple-Church in Aizanoi</i>	247
Yalçın MERGEN	247
Aizanoi Zeus Tapınağı Duvar Yüzeylerindeki Okçu Süvari Tasvirleri <i>Images of Cavalry Archer on the Wall of the Zeus Temple in Aizanoi</i>	273
Mustafa BEYAZIT	273
Çavdarhisar'daki Geleneksel Depolama Mekânlarından Bir Grup Örnek <i>A Set of Samples from Traditional Storage Places in Çavdarhisar</i>	305
Mustafa EKMEKÇİ	305
Çavdarhisar (Aizanoi)'daki Türk Dönemi Konut Mimarisindeki Ahşap Tavan Göbekleri <i>Çavdarhisar (Aizanoi) in Domestic Architecture of the Turkish Period in a Wooden Ceiling Roses</i>	323
Kasım İNCE.....	323

V. III. BÖLÜM SANAT VE ARKEOLOJİ

Aizanoi'da Restorasyon ve Konservasyona Sanatçı Bakışı <i>Aizanoi: The Perspective of Artist to Restoration and Conservation</i> Barış BOZOK	349
--	-----

V. IV. BÖLÜM JEOFİZİK ARAŞTIRMASI 357

Aizanoi 2013 Kazı Sezonu Jeofizik Çalışmalar ve Sonuçları <i>Geophysical Research in Aizanoi during 2013 Excavation Period</i> Melda KÜÇÜKDEMİRCİ, Salvatore PİRO ve Daniela ZAMUNER	359
--	-----

V. V. BÖLÜM FLORA VE FAUNA ARAŞTIRMASI 367

Aizanoi Mezar Stellerindeki Bitkisel Motiflerin Değerlendirmesi <i>An Analyses of the vegetal motives on Aizanoi Funerary Steles</i>	369
Olçay DÜŞEN, Betül GÜRCAN ve Uygur SARP KAYA	369

Aizanoi Antik Kenti'nde Mezar Stelleri Üzerinde Yer Alan Bazı Hayvansal Figürlerin Değerlendirilmesi <i>Evaluation of Some Animal Figures on Grave Steles in Aizanoi</i>	381
Serdar DÜŞEN, Hesna YAKA GÜL	381

V. VI. BÖLÜM HALK BİLİM ARAŞTIRMASI 393

Aizanoi Kybele-Aba Sultan Kutsal Alanlarında Yağmur Duası Analizi <i>The Analyze of the Ritual Prayer for Rain in Aizanoi Kybele-Aba Sultan Sanctuaries</i> Dilek YILMAZ	395
--	-----

V. VII. BÖLÜM TOPLUMSAL CİNSİYETE DUYARLI ARKEOLOJİ 409

Toplumsal Cinsiyete Duyarlı Arkeoloji: Aynalı Mala Metaforu <i>Gender-Sensitive Archaeology: The Meaphore of Mirrored Trowel</i> Nadide KARKINER	411
--	-----



*Anlamsız biçimlerden
heykel olmaz
Yorumsuz heykel olmaz
Olursa heykel olmaz*

AIZANOI'DAN İKİ HEYKEL

Celal ŞİMŞEK*

Bilge YILMAZ KOLANCI**

Özet

Bu çalışmada, Aizanoi'da 2013 yılı kazı çalışmalarında bulunan iki adet heykel ikonografik ve stilistik özellikleri yönünden değerlendirilmiştir. Heykellerden kadın olanı antik dönem heykel sanatında ölümlü kadınların betimleme özelliği olan Pudicitia, erkek olanı da çıplak hero tipinde betimlenmiştir. Kadın heykeli tipi daha çok Geç Klasik ve Helenistik dönem tarzında betimlenmiştir. Erkek heykeli ise daha çok çıplak pelerinli oluşuyla, Klasik dönem sanat anlayışını (MÖ 5.-4. yy.) yansıtmaktadır. Her iki eser, Aizanoi'a ithal olarak getirilmiş olup, gösterdikleri stil bakımından Hadrianus-Antoninler dönemi sanat anlayış tarzını yansıtmaktadır. Aynı zamanda bu iki eser, Aizanoi antik kentinin MS 2. yy.'da artan zenginlik ve refah seviyesini yansıtır şekilde kaliteli işçilik sergilemektedir.

Anahtar Kelimeler Aizanoi, Heykel, Pudicitia, Heroik, Roma Dönemi

Two Statue from Aizanoi

Abstract

In this study we will evaluate iconographic and stylistic characteristics of two sculptures, which were found during the excavations of 2013 in Aizanoi. The female figure depicted as pudicitia type of mortal women in ancient sculpture even as the male figure described in nude hero type. Female statue depicted in the style of the Late Classical and Hellenistic period. The nude male statue with a cloak reflects the art of the Classical Period (5-4. c. BCE). Both works were imported to Aizanoi and reflects the sense of Hadrianus-Antonine Period art in terms of their style. On the other hand, these two works reflects the increasingly high level of prosperity in the 2nd century in Aizanoi by the quality of their craftsmanship.

Keywords Aizanoi, Statue, Pudicitia, Heroic, Roman Period

* Prof. Dr. Celal Şimşek Pamukkale Üniversitesi, Fen-Edebiyat Fakültesi, Arkeoloji Bölümü, Denizli-TR. E-Posta: csimsek@pau.edu.tr

** Arş. Gör. Bilge Yılmaz Kolancı, Pamukkale Üniversitesi, Fen-Edebiyat Fakültesi, Arkeoloji Bölümü, Denizli-TR. E-Posta: bilgey@pau.edu.tr

Giriş

Makale konusunu 2013 yılı Aizanoi kazılarında ortaya çıkartılan iki adet heykel parçası oluşturmaktadır¹. Bu heykellerden pudicitia tipindeki kadın, Penkalas Çayı'nda, boynunda pelerini olan çıplak erkek heykeli ise stadion'da bulunmuştur. Her iki heykelin gösterdiği kaliteli işçilik, Roma imparatorluk döneminde Aizanoi'un zenginliğini, kültür ve sanat faaliyetlerine verdiği değeri göstermesi bakımından önem taşımaktadır.

1. Pudicitia Tipinde Kadın Heykeli Parçası (Res. 1-5)

Aizanoi, Env: A13.P.H02

2013 yılında Penkalas (Kocaçay) Çayı çalışmalarında dolgu topraktan bulunmuştur².

Yük: 67 cm., Gen: 37 cm., Der: 25 cm.

Belin hemen altından itibaren kırık ve eksik olan gövde ile baştan oluşan, heykelin üst bölümüdür. Başın yüz kısmının tamamı, boyun ile bağlantı yerinden başlamak üzere diyagonal bir biçimde kırılmış ve eksiktir. Başın üst kısmı kısmen olmak üzere, örten mantonun kenarlarıyla birlikte kırık ve eksik; arka kısmı ise manto kumaşı ile birlikte sağlam kalabilmiş, ancak kıvrımlarında kırılmalar olmuştur. Sağ el, bilekten itibaren kırık ve eksiktir. Sol elin parmakları, başparmak haricinde kırık ve eksiktir. Manto kumaşının geneli üzerinde belli bölümlerde küçük aşınmalar, ince kırılmalar, deformasyonlar ve kalkerleşmeler vardır.

Eser, ince gözenekli beyaz mermerden, normal boyutlarda, giyimli ve ayakta betimlenmiş bir kadın heykelinin üst gövde parçasıdır. Altta yuvarlak yakalı ince *khiton* ve üzerinde başı da kapatan kalın manto (*hymation*) giymiştir. Manto sağdan sola doğru atılarak baş dâhil gövdeyi tamamen sarmış, sadece bilekten itibaren elleri açıkta bırakarak, sol omuzdan arkaya doğru düşürülmüş ve sol kol üzerine dolandırılıp, ucu aşağıya, kalçaya doğru bırakılmıştır. Sol kol dirsekten kıvrılarak göğüs altından sağ kalçaya doğru karın bölgesini saracak şekilde uzatılmıştır. Sağ kol, manto altından gövdeye bitişik olarak dirsekten tam kıvrılarak, sağ göğsü kapatarak el çene hizasına doğru götürülmüştür. Sağ kol dirseği sol el üzerine yerleştirilmiştir. Manto kumaşı duruşa bağlı olarak sağ kol ve omuz üzerinde kavisli ve birbirini takip eden kabarık kıvrımlar oluşturarak kol ve omzu sarmıştır. Başı kapatan manto, sağ elin boyun altında yaptığı ağırlığa bağlı hafif çekmeyle baş ile boyun altında ovalleşerek alttan *khiton*'un görülmesini sağlamıştır.

Duruşa bağlı olarak manto sol göğüs ile sağ kol arasında daha sık, ışık gölge kontrastı oluşturacak şekilde kesik derin kıvrımlar oluşturmuştur. Manto sol omuzdan arkaya doğru düşürülen bölümde ise birbirine paralel kabarık katlanmalar yaparak arkaya inmektedir. Manto sol kolu saran bölümde dirsek altına kadar kıvrımsız, seyrek ve sığ kıvrımlar yapmış, dirsek altı ile bilek arasında dolandırılarak daha kabarık ve üst üste katlanma yaparak ucu sol kalçaya doğru düşürülmüştür. Arkada kaba bırakılan elbise sağ kalçadan, sırt ve sol omuza doğru az kabarık kavisli katlanmalar yapmıştır. Heykelin arka bölümünün kaba ve

1 Heykelleri çalışmamıza izin veren Aizanoi Kazısı Başkanı Prof.Dr. Elif Özer'e çok teşekkür ederiz.

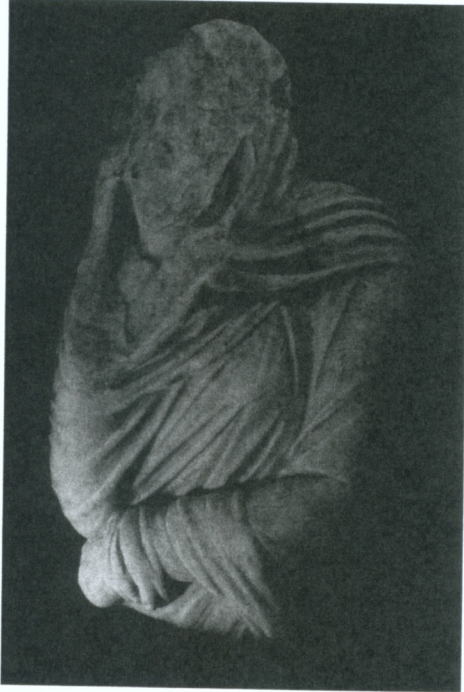
2 Özer 2015: 169-170.



Res. 1
*Pudicitia Tipi kadın
heykeli parçası
(Penkalas Çayı'ndan
bulunmuştur)*

yüzeysel işlenmesi, sol omuz üzerinden sırta atılan manto kumaşının kütleli yapısı ve başı örten mantonun ense bölümünde işlenmeden bırakılması, bir niş içine yerleştirilmek üzere yapıldığını göstermektedir. Bu nedenle eserin görülen ön ve iki yan bölümü daha itinalı işlenmiştir. Boyun ve başın geneli göz önüne alındığında, bakışın hafifçe sola doğru çevrildiği anlaşılmaktadır. Eserde elbise kıvrımları kolların durumuna göre başarılı bir şekilde gösterilmiştir. Manto kumaşında önde yapılan az kıvrımlı, kıvrımsız ve derin kıvrımlar, harekete bağlı olarak eserde doğal, canlı ve estetik bir durum ortaya koymuştur. Bu yönüyle heykelde görülen işçilik kaliteli olup esere asil bir görünüm kazandırmıştır.

Heykel "*pudicitia*" pozunu adı verilen kolların birinin göğüs altında karın üzerine yerleştirilmesi, diğer kolun dirsekten kıvrılarak elin çeneye götürülmesi şeklinde yapılmıştır³. Bu duruşun anlamı utanç, üzüntü, kendine yeterlilik veya dişi *sophrosyne*'dir ve sadece ölümlü kadınlar için kullanılır. Heykel sanatında pudicitia formu, Helenistik dönemden itibaren yaygındır, ancak bu duruş pozisyonu MÖ 5. yy. Klasik dönem Ciddi Stil safhasından başlamak üzere görülür. Özellikle Olympia Zeus Tapınağı doğu alınığında araba yarışı öncesi hazırlıkların betimlendiği sahnede Sterope'nin kollarının pozisyonu ve sol kolun dirsekten kıvrılarak elin çene altına götürülüşü pozunu, erken bir uygulamadır⁴.



Res. 2-3
Pudicitia Tipi kadın
heykelinin ¾ soldan
görünüşleri



Özellikle pudicitia tipi kadın betimleri heykel, kabartmalı lahit ve mezar taşlarında MÖ 4. yy. itibariyle yaygınlaşmaya başlamıştır⁵. En erken örnekleri Klasik dönem heykel sanatında karşımıza çıkan pudicitia tipli duruş şekli, başlangıçta ölüme karşı takınılan yas,

3 Linfert 1976: 147-156; Dillon 2010: 87.

4 Boardman 2005: 33-40, Fig. 18, 20. 1; Stewart 1990: 142-143, Fig. 262, 266; Richter 1970: 98, 127, 137, Fig. 417, 420; Boysal 1967: 23-25, Res. 18a; Pedley 1999: 203-204, Fig. 7.1, 7.4.

5 Boysal 1967: 85-86, Res. 103ab; Kaltsas 2002: 163, 168, 183-184, 198-199, 202, 207, 212-213, No. 321, 332, 362-363, 395, 404, 420, 434.

keder ve üzüntünün fizyonomik yansıması olarak modellenmiş, bu nedenle kabartmalı lahit ve mezar taşlarında⁶ yaygın bir şekilde tercih edilmiştir. Helenistik dönemde pudicitia duruşuna sanatçılar tarafından ikincil bir anlam daha yüklenerek erdemi, iffeti ve alçakgönüllülüğü ile toplumda belirli bir prestij kazanan saygın kadınları onurlandırmak için kullanılmaya başlanmıştır⁷. Helenistik dönemde bu düşünce paralelinde oluşturulan şema, sanatçıların tercihine bağlı olarak gerek kol ve bacak duruşları gerekse vücut ve kıvrımlarına göre birkaç farklı alt tipte modellenmiş; özellikle Roma İmparatorluk döneminde bu şemalara bağlı yapılan kadın heykelleri için tercih edilen bir duruş haline gelmiştir.

Helenistik dönem pudicitia tipinin bazı temsilcileri MÖ 3. yy. sonuna tarihlendirilen Tegea, MÖ 2. ve 1. yy'a tarihlendirilen Rhodos, Oxford Ashmolean, Kos, Samos Heraion, Bergama, Delos, Erythrai, Londra, Aphrodisias, Magnesia, Rheneia, Paestrina, Stratonikeia ve Nikomedia'da bulunmuştur⁸. Bu eserler, araştırmacılar tarafından kol ve ayak duruşlarına bağlı olarak, genellikle Kleopatra (Delos), Baebia ve Saufeia (Magnesia) heykellerinin isimleriyle anılan bir şema altında toplanmış ve bu isimlendirmelere göre sınıflandırılmıştır⁹.

Aizanoi'da bulunun Pudicitia tipli kadın heykeli, kolların duruşuna bağlı olarak Saufeia ismi ile sınıflandırılan alt gruba¹⁰ dâhildir. MÖ 62'ye tarihlendirilen Magnesialı Saufeia heykeli ile karakterize olan bu tipte¹¹, sol kol karın üstünde, sağ kol ise bilekten bükülerek başa doğru götürülmüş, ağırlık sağ bacağa verilmiş ve sol bacak ile alt gövdeye hareket kazandırılmıştır. Gövdeye sıkıca sarılmış mantosu başı da kapatacak şekilde işlenmiştir. Saufeia heykelinin öncüsü niteliğinde ve MÖ 220-200 yıllarına tarihlendirilen Tegea heykeli ise bu duruşun MÖ 3. yy'da tasarlandığını gösterir¹². Bu grup altındaki heykellerde sabit bacak yüze götürülen kolla bağlantılı olduğundan, ağırlık sağ bacağa verilmiştir.

Bu nedenle, Aizanoi kadınının elde yalnızca üst gövde bölümü olmasına rağmen, ağırlığın sağ bacakla taşındığı ve hareketli bacağın soldaki olduğu rahatlıkla anlaşılabilir. Saufeia tipinde, karın üzerine yerleştirilen sol kola mantonun bir kısmı kalın tomar halinde sarılmış ve artan kumaşın ucu genelde sol bacak veya gövde ortasından aşağıya

6 Steller ve kabartmalı lahitler üzerindeki kadın figürlerinde kullanılan Pudicitia tipi duruş, Klasik dönemden Roma dönemine dek kesintisiz devam etmiştir. Bu duruşa sahip figürlerin en iyi temsilcisi Ağlayan Kadınlar lahdi üzerindeki kadınlardır. Mezar kabartmalarında görülen Pudicitia duruşa sahip figürler için bkz.: Richter 1936: 301, Fig. 1-2; Lippold 1950: 231, 245-246, Taf. 82.1, 87.3; Lullies 1956: 68, Abb. 196-197; Richter 1970: 70, 88, 106, 113, Fig. 332, 334; Richter 1979: 108, Fig. 171; Stewart 1990: 182, Fig. 539; Ridgway 1997: 160, 168-170, 174, Pl. 31, 40, 44, 47; Şahin 1998: 97-101, Res. 1-3; Özgan 1999: 142-146, 149-150, 153-154, Taf. 48 a-c, 50.d, 51.c; Fullerton 2000: 74-76, Fig. 55; Ridgway 2001: 35, 364-365, Pl. 8, 183; Hoff 2007: 9, Abb.1; Geominy 2007: 78-79, Textabb. 20-21, Abb. 98-99; Kleiner 1992: 40-41, Fig. 21; Aybek vd. 2009: 138, 150, 152-156, No. 121, 134-138; Dillon 2010: 91; Romeo 2011: 193-208, Fig. 12.2-12.3, 12.10; Şimşek 2013: 428, Res. 582; Boardman 2014: 215, Res. 119, 227.

7 Sear 2002: 40; Dillon 2010: 87-88.

8 Lawrance 1925: 69, Pl. X; Bieber 1955: 131-133, Fig. 511, 513, 522-533; Bieber 1959: 379-380, 384-387, Fig. 5a, 13-16; Bieber 1977: 130-133, Fig. 604-622; Stewart 1990: 227, Fig. 837; Ridgway 2000: 144-145, Pl. 46; Eule 2001: 164-166, 170-173, 175-176, 180, 182-183, 185-188, 191-194, 196, Taf. I-IV.19,21; Prittwitz-Gaffron 2007: 245, 248, Abb. 201, 212-213; Dillon 2010: 89-91.

9 Bieber 1959: 379-380, 384-385, Fig. 5a, 13-15; Bieber 1977: 130-133, Fig. 584, 612-613, 615; Stewart 1990: 227, Fig. 837; Özgan 1999: 55-56, Taf. 13.c; Eule 2001: 15-25, 170-171, 186-187, Taf. I. 2, 4, III. 13; Prittwitz-Gaffron 2007: 245, Abb. 201; Dillon 2010: 89-91;

10 Bieber 1959: 385-387, Fig. 14-17; Bieber 1977: 133, Fig. 616; Linfert 1976: 145, Taf.5, 22; Eule 2001: 16-19, 164-166, 170-173, 175-176, 180, 182-183, 185-186, 188, 191-192, 194, 196, Taf. I. 5, 6, II. 7-12, III. 13-18, IV. 19, 21; Clair 1996: 149-150, Fig. 2-5.

11 Bieber 1959: 385, Fig. 14-15; Bieber 1977: 133, Fig. 615-616, 617-621; Eule 2001: 170-171, Taf. III. 13. Mezar stelleri üzerindeki kadın figürlerinde Saufeia tipi yoğun olarak kullanılmıştır. Steller üzerindeki Saufeia tipi kadın figürleri için bkz.: Atalay 1988: 46, 50-51, Kat. No. 14, 21-22; Bieber 1959: 379, 381, 383-385, 388, Fig. 5b, 11-12, 20; Ridgway 2000: 192, Pl. 59; Aybek vd. 2009: 138, 150, 155-156, No. 121, 134, 137-138.

12 Eule 2001: 185-186, Taf. I. 5.



Res. 4
Kadın heykelinin
arkadan görünüşü

sarkıtılmıştır. Eserimizde, kumaş tomarı bileğe sarılmasına rağmen, kol altında kalan bölümde gövde, kumaşının devam edişi, artan kumaşın gövde sol yanından, sol bacak yanına sarkıtıldığını gösterir. Aizanoi örneğinde, gövde altı ve sol el parmaklarının eksikliği, sol elinde bir nesne tutup tutmadığını anlamamızı zorlaştırırsa da benzer örnekleri nadiren bir kumaş parçası veya başak-haşhaş tutar ancak genelde el zarifçe karın üzerine bir şey tutmaksızın dayanır.

Genellikle Saufeia tipi örneklerinde sağ kolun yine sağ omuz üzerine doğru götürülmesi ve elin boynu açıkta bırakacak şekilde sağ omuza dökülen manto kumaşını çekme stili, Aizanoi örneğinin Saufeia tipi altında oluşturulan bir varyasyondan

etkilendiğini işaret eder. Eserimizde, sağ kol iki göğüs arasına eğimli şekilde yerleştirilmiş ve el, sol omuz yönünde çene altındadır. Böylece el, boynun sol yarısını kapatacak şekilde sol omuza dökülen mantoyu gevşeterek, kumaş çekme hareketini tamamlar. Bu hareket ile birlikte vücut üst bölümünde sola doğru burkulma arttırılmış, gövde üstünde daha dar ve kapalı bir görünüm oluşturulmuştur. Kolun bu pozisyonuna bağlı en erken örnek Palestrina'da bir nymphaeum yapısında bulunmuş ve MÖ 80-60 yıllarına tarihlendirilmiştir¹³. Palestrina ve Aizanoi örneğinde duruş biçimi, kolların aldığı pozisyon ve buna bağlı olarak gövde üstünde oluşan kısa ve dar yapı, yakın benzerlikler taşır. Bu da Aizanoi heykelinin Geç Helenistik Dönemde ortaya çıkan bir örneğe bağlı kalarak yapıldığını işaret eder. Ancak Aizanoi pudicitia tipli kadın heykelinde kıvrımların işleme stili eserin daha ileri bir tarihte yapıldığını ortaya koymaktadır. Diğer taraftan sık, derin ve kesik kanallı elbise kıvrımlarında daha çok Geç Klasik dönem etkileri kendini gösterir. Heykelin portre başına ait herhangi bir parçanın ele geçmeyişi, yapıldığı tarih ile ilgili kesin bir yorum yapılmasını zorlaştırmakla birlikte manto kıvrımlarındaki teknik detaylar, benzer stilde yapılan örnekler vasıtasıyla eserin belirli bir döneme oturtulmasına olanak sağlar. Özellikle elbise kıvrımlarında matkapla yapılmış derin kanallar, eserin Roma imparatorluk dönemine tarihlenmesini kolaylaştırır. Aizanoi heykeli ile benzer kıvrım stiline sahip örnekler, Paris Louvre Müzesi'nde¹⁴, Gortyn'de¹⁵ ve Side'de¹⁶ bulunan pudicitia tipi kadın heykellerinde karşımıza çıkar. Bu eserler kıvrımların işleniş tekniğindeki benzer detaylar yüzünden MS 2. yy'a, Antoninler dönemine tarihlendirilmiştir.

13 Linfert 1976: Taf. 64, 351-352; Eule 2001: 196, Taf. III. 17.

14 Bieber 1959: 386-387, Fig. 17; Bieber 1977: 133, Fig. 619.

15 Clair 1996: 150, Fig. 4.

16 İnan 1975: 116-118, No. 57, Lev. LX. Side'de bulunan diğer Pudicitia tipi kadın heykeli için bkz.: İnan 1975: 118, No. 58, Lev. LXI.

AİZANOİ'DAN İKİ HEYKEL

Elbise kıvrımlarında görülen derin kanallı ışık-gölge kontrastının vurgulanması, Helenistik dönem Pergamon¹⁷ sanatı özelliği olup, etkisi Laodikeia¹⁸, Hierapolis¹⁹, Aphrodisias²⁰ ve Tralleis²¹ gibi merkezlerde kendini gösterir. Ayrıca imparator Hadrianus ile başlayıp, Antoninler döneminde devam eden ikinci Klasistik akımı etkisi de esere yansımıştır.

Yukarıda saydığımız örneklerin Aizanoi'da bulunan pudicitia tipi kadın heykeli ile taşıdığı paralellik, eserin MS 2. yy'da, Hadrianus-Antoninler döneminde yapıldığını düşündürür.



Res. 5
Kadın heykelinin sağ yandan görünüşü

Nitekim Roma imparatorluk döneminde, imparator Hadrianus'un eşi Sabina ile birlikte sikkeler üzerinde²² kullanılmaya başlayan pudicitia tipli duruş, Helenistik dönemdekine benzer bir anlayışla şehirli aristokrat kadınların portre heykellerinde dönem modası olarak tercih edilmeye devam etmiştir²³.

Aizanoi'da bulunan kadın heykelinin buluntu konumu da, MS 2. yy'da kent için yararlı işler yapan bir imparatoriçe ya da kentli soylu bir kadının onurlandırılarak propagandasının yapıldığını işaret eder.

17 Smith 2002: 159-184, Fig. 180-199; Kranz 2004; Fondazione Memmo 1996.

18 Şimşek 2013: 456-466, Res. 643-670; Şimşek 2011: 336-345.

19 Bejor 1991.

20 Squarciapino 1943; Smith 1987: 88-138; Smith 1993; Brody 2007; Moltesen 1990: 123-146.

21 Özgan 1995.

22 Bieber 1977: Fig. 623-624; Eule 2001: 15. Hadrianus'un eşi Sabina'nın sikkelerinde, arka yüz betimlemesi olarak bu duruşa sahip kadın figürleri PVDICITIA lejantı ile birlikte yer almaya başlamış, daha sonraki imparatoriçeler için de bu tip kullanılmaya devam etmiştir. Söz konusu sikkeler için bkz.: Sear 2002: 40, 193-194, 196, 283-285, 370, No. 3922, 3937, 3948, 4706, 4716, 4731, 5490; Seaby 2004: 234, No. 60.

23 MS 2. ve 3. yy'da yapılan diğer Pudicitia heykelleri için bkz.: Clair 1996: 150, Fig. 5; Sezer 2015: 83-84, Res. 6; Şimşek 2013: 461-462, Res. 655; İnan 1983: 11, Res. 49.

2013 yılı, Penkalas Çayı temizlik çalışmaları sırasında bulunan heykel²⁴ olasılıkla bu alana yakın bir kamu yapısında sergilenmiş olmalıdır. İlerleyen dönemlerde yapılacak çalışmalarla, pudicitia tipindeki kadın heykelinin eksik olan parçalarının da bulunması şüphesiz ki heykelin kimliği ve tarihi ile ilgili daha net bir fikir sağlanmasına olanak tanıyacaktır.

2. Çıplak Erkek Heykeli (Res. 6-11)

Aizanoi, Env: A13.T.H46

2013 yılında Aizanoi Tiyatrosu'nun Stadion'a bakan cephesinde, T4 açmasında bulunmuştur²⁵.

Yük: 126 cm., Gen: 56 cm., Der: 33.5 cm.

Sağ kol omuz kökünden, sırtın sol yanı ve omuz ile birlikte, sol kol pazı kısmından, sağ bacak dizin hemen altından, sol bacak kasıktan itibaren kırık ve eksiktir. Boyun gırtlaktan itibaren başla birlikte kırık ve eksiktir. Sol göğüs ve pubis üzerinde küçük kopmalar, gövde, sağ bacak ve sol pazı üzerinde yüzeysel deformasyonlar mevcuttur. Boyundan arkaya atılan pelerinin (khlamys) uç kısımlarında daha yoğun olmak üzere, katlanmalarında da küçük kırık ve eksiklikler vardır.

Eser, ince gözenekli beyaz mermerden yapılmış, normal boyutlarda ve ayakta betimlenen çıplak bir erkek heykeli torso'sudur. Baş kırık olmasına rağmen boyun kaslarının işlenişi, hafif sağa dönük olduğunu gösterir. Ağırlık sağ bacak tarafından taşınmakta olup sol bacak biraz öne hareketli ve destek sağlamaktadır. Gövde ağırlığını taşımasına bağlı derin bir hatla belirtilen sağ kasık hattı yukarıda, sol kasık daha aşağıda, kol hareketlerine bağlı olarak sol omuz aşağıda, sağ omuz ise yukarıda verilmiştir. Kol ve bacakların pozisyonuna bağlı olarak gövdede hafif sağa dönük bir "S" duruş sağlanmıştır. Sol kol gövdeye bitişik olarak aşağı inmekte ancak kol altında devam eden kıvrımların detaylı işlenmesi, dirsekten itibaren bükülerek öne uzatıldığını göstermektedir. Omuz kökünden itibaren kırık olan sağ kolda ise, koltuk altı boşluğu ile sağ göğüs kafesinin açık ve detaylı işlenişi, yana ve yukarı uzatıldığını göstermektedir. Gövdenin iki yanında da destek izi görülmemektedir. Eserde göğüs ve karın kasları, vücudun aldığı pozisyona uygun, asimetrik işlenmiştir. Göğüs kafesi boşluğundan göbük deliğine indirilen ve vücudun aldığı duruşa bağlı oluşturulan kavisli dikey kas çizgisi, göğüs ve karın üzerinde yer alan, hafif yay şeklindeki iki yatay kas çizgisi ile birleştirilmiş ve şişkin karın kasları meydana getirilmiştir. Kolların hareketine bağlı olarak, sol yanda işlenen kaburga kemikleri kısık, sağ yanda ise açık ve şişkin gösterilmiştir. Göbük deliği ile bel çıkıntısı arasında kalan karın boşluğunda, daha sığ yapılan dikey iki kas çizgisi, yumuşak bir geçişle kasık çizgisine bağlanmakta ve pubis kollarını sınırlandıran çizgi ile birlikte kaslı karın yapısını oluşturmaktadır. Pubis çizgisi vücut duruşuna uygun şekilde sağdan sola doğru eğimli bir hat ile verilmiş ve cinsel organ üzerindeki kıllar detaylı

24 Özer 2015: 169-170.

25 Özer 2015: 167, 183, Res. 9.

gösterilmiştir. Sağ omuz üzerinde yuvarlak bir broş ile tutturulan pelerin (*khlamys*), göğüs boşluğu üzerine yarım yuvarlak bir hat oluşturarak sol omuz üzerine çekilmiş ve artan kumaş sırtın sol yarısını ve sol kalçayı kapatacak şekilde aşağı düşürülmüştür. Pelerin sağ omuz üzerinde daha dar olarak boyun önünden geçirilerek sol omuz üzerinde genişlemiş, boyun önünde yay çizen derin kanallı iki kabarık hat oluşturmuş, sol omuz üzerinde ise derin ve kabarık katlanmalar ile çıplak vücuda hareket katmıştır. Sol kolun arkasından indirilen pelerin kumaşı, gövdenin sol yanına getirilerek kalın bir tomar halinde aşağı düşürülmüştür. Kumaş, bu düşmeye bağlı olarak birbirine paralel dikey kıvrımlarla hareketlendirilmiş, kumaş ile gövde yanı arasında kalan bölüm ise derin bir hatla birbirinden ayrılmıştır.

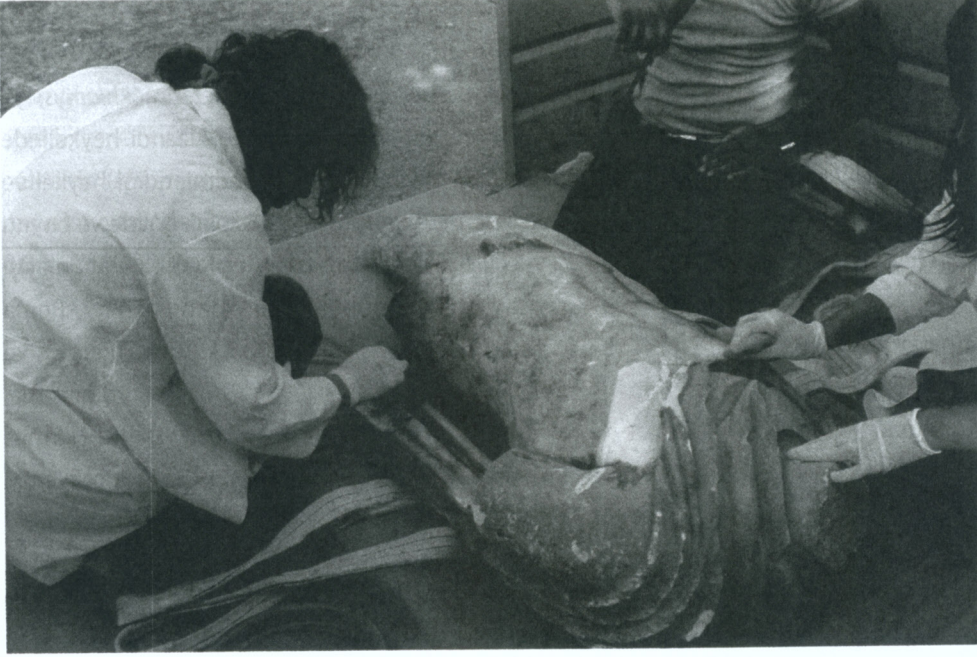
Pelerin gövde arkasından sol yana çekilmesi ile birlikte, sırtın sağ yanı açıkta kalarak sırt çizgisi, bel kasları ve sağ kalça işlenmiştir. Sol omuz üzerinden sırta inen pelerin kumaşı, yay şeklinde zengin katlarla aşağı dökülmüş ve orta bölümden aşağıya doğru kıvrangıç kuyruğu şeklinde zikzak kıvrımlar oluşturmuştur. İki bacak arasından aşağı dökülen kumaş ise, gövdenin soluna yerleştirilen kumaşla paralel dikey kıvrımlarla devam etmektedir.

Heykelin geneli ele alındığında Geç Klasik dönemde yaygın olan "S" şeklinde ve yaylanan esnek duruş olup vücut detayları ve kaslar başarılı verilmiştir. Eserde çıplak vücut ile boyundan arkaya atılan pelerin hem zıtlık hem zenginlik sağlamıştır. Antik dönem heykeltıraşlık sanatında çok popüler olan çıplak erkek heykelleri, ünlü yontucu Polykleitos etkisinde MÖ 5. yy'dan başlayarak²⁶, Helenistik ve Roma imparatorluk dönemi boyunca yaygın şekilde kullanılmıştır. Bu tip, Klasik dönem sanat anlayışı içinde heroslar ve sporcular için tercih edilmiştir. Çıplak heykellerde vücudun kazandığı heroik poz, duruş pozisyonu, pelerinin kullanımı ya da çeşitli atribüleriyle sağlanan değişikliklerle aynı gövde pek çok figür için kullanıma olanak sağlamıştır. Çıplak heykellerde oluşturulan anatomik yapıda, enerjik, dinamik, canlı, genç, güçlü ve kendinden emin ifadeyle kazandırılan ideal form, sanatçılar ve alıcılar tarafından ısrarlı bir şekilde tercih ve talep edilmiştir.

26 MÖ 442-438 yılına tarihlendirilen Parthenon frizlerindeki Atinalı kahramanlara ait kabartmalarda, bu tipin öncüsü olabilecek benzer ikonografi için bkz.: Lullies 1956: 58-60, Abb. 147-148; Stewart 1990: 155, Fig. 329, 332, 334, 339; Pedley 1999: 248-250, Fig. 8.18-20. Klasik Dönem atlet yontuları için bkz. Lippold 1950: 164-165, Taf. 59.1-3, 60.1,3; Richter 1970: 33, 137, 191, 193, Fig. 690-696, 703; Richter 1979: 99, Fig. 155-156; Stewart 1990: 148-149, Fig. 378-379; Borbein 1996: 66-90, Fig. 27-31, 33-34; Boardman 2005: Fig. 184-187; Boysal 1967: 37-43, 45-49, Res. 33, 36, 38-42, 52-56.

Res. 6
Erkek heykelinin
önden görünüşü





Res. 7
Erkek heykelinin
buluntu durumu



Res. 8
Erkek heykeli
üzerinde
yapılan temizlik
çalışmaları

Aizanoi'da 2013 yılı stadion çalışmasında bulunan çıplak erkek heykelinin²⁷ boynundaki pelerin dışında figürle ilişkili bir atribü veya nesneye, tam olmadığı için ulaşılamamıştır. Bu durum figürün kimliği hakkında kesin bir saptama yapmayı zorlaştırır.

27 Özer 2015: 167, 183, Res. 9.

Çünkü antik dönem heykel sanatında, aynı ikonografi Hermes²⁸, Apollon²⁹, Ares³⁰, Helios³¹ gibi ölümsüzler, Meleager³², Dioskurlar³³ gibi kahramanlar ile İmparator/Prens/Yönetici³⁴ heykellerinde sıkça kullanılmıştır. Bu eserler çıplak, boyunlarında pelerin (*khlamys*) ya da omuzlardan kola dolanarak düşürülen manto ile betimlenmiştir. Aizanoi heykelinde oluşturulan ikonografinin en yoğun kullanıldığı figür, Hermes'in betimlendiği heykel ve kabartmalarda karşımıza çıkar. Tanrının tasvirlerinde genç, dinamik çıplak gövde ve boynu çevreleyen pelerin (*khlamys*), Aizanoi heykeli ile benzerlikler taşır. Geç Klasik sanat anlayışı içinde MÖ 370 yıllarında Hermes için tasarlandığı düşünülen bu ikonografinin³⁵, Roma imparatorluk dönemine ait önemli replikleri Geneve³⁶, Vatikan³⁷, New York³⁸, Perge³⁹ ve Side'de⁴⁰ bulunmaktadır. Hermes'e ait örnekleri, Aizanoi torsosu ile karşılaştığımızda, ikonografi yakın olmakla birlikte, bazı yönlerden farklılıklar taşıdığı görülür. Bu Hermes heykellerinde sırt üstüne atılan pelerinin (*khlamys*) bir ucu kalça üzerinden öne çekilerek, sol kol üstüne atılarak düşürülmesi tipiktir. Ancak Aizanoi heykelinde pelerinin (*khlamys*) bir ucu kola dolandırılmadan direkt olarak arkaya atılmıştır. Diğer yandan bu Hermes örnekleri, elinde para kesesi ve *kerykeion* tutan kollarında oluşan hareketi ile belirgin bir şekilde Aizanoi örneğinden ayrılır⁴¹.

Gövde ve boyna atılan pelerine (*khlamys*) göre oluşan ikonografi, orijinali MÖ 4. yy. ortalarına tarihlendirilen Meleager⁴² ve bu tipte oluşturulan kahraman heykellerinde⁴³ de kullanılmıştır. Söz konusu örneklerde Meleager, yaban domuzu avındaki başarısından

- 28 İnan 1975: 17-26, No. 3, Lev. X-XI; Ridgway 1984: 83, Pl. 100; Simon-Bauchhens 1992: 500-554, Fig. 10-12, 43, 69, 73, 76-77, 80, 85, 191, 199, 201, 214, 220, 226, 304, 347, 397, 399-401, 403-404, 416, 449, 504-508.
- 29 Apollon Belvedere heykelinde kullanılan benzer pelerin kullanımı için bkz.: Lippold 1950: 269, Taf. 98.3; Richter 1970: 222, Fig. 784; Bieber 1955: 63, Fig. 200; Richter 1979: 130, Fig. 212; Stewart 1990: 176, Fig. 573; Smith 2002: 188-189, Fig. 207.1; Boardman 2014: 73-74, Res. 64; Lambrinudakis vd. 1984: 183-327, Fig. 53, 79, 508, 605, 618, 985, 997; Gasparri-Paris 2013: 155, 285-286, Fig. 96, 208.
- 30 Ares tipi için bkz.: Richter 1970: 145, Fig. 581; Richter 1951: 59, Fig. 131; Bieber 1977: 43, Fig. 104; Stewart 1990: Fig. 401; Simon-Bauchhens 1984: 505-580, Fig. 219, 270, 372, 374, 398-399, 401; Boardman 2005: Fig. 223.
- 31 Moltesen 1990: 133-137, 142, Fig. 1, 3, 13-14; Squarciapino 1943: 39-40, Tav. 10.
- 32 Meleager'de kullanılan ikonografi için bkz.: Lippold 1950: 289, Taf. 102.4; Bieber 1955: 24-25, Fig. 54, 56-57; Stewart 1990: 176, Fig. 549; Woodford 1992: 414-431, Fig. 2-3, 31-32, 71-72, 103, 112-113, 116-117, 119-121, 123-126; Vermeule 1994: 67, Fig. 41; İnan 1983: 13, Res. 63.
- 33 Dioskur betimlemelerinde kullanılan ikonografi için bkz.: Kleiner 1992: 410-411, Fig. 377, 379; Hermary 1986: 567-593, Fig. 51-52, 69, 74, 81, 90, 164; Gury 1986: 608-635, Fig. 1, 10, 18, 32, 41, 46, 82, 92, 158-159, 161.
- 34 Bieber 1977: 41-42, Pl. 148, Fig. 860, 864; Rose 1997: 164-169, Pl. 204-205. Ayrıca bkz.: Richter 1951: 59, Fig. 132; Bieber 1977: 43, Fig. 105-109; Wood 1986: 79-80, 133, Pl. XXXIII, 46; Kleiner 1992: 160, 280, 371, Fig. 134, 248, 334-335; Altet 2006: 181; Kousser 2007: 673-689, Fig. 1, 4, 9; Özgan 2013b: 150, Res. 156; Özgan 2015: 198, Res. 204; Ramage vd. 1995: 214-217, Fig. 8.11; Elsner 1998: 199-200, Fig. 131.
- 35 İnan 2003: 40.
- 36 Chamay-Maier 1990: 29, Pl. 35-36.
- 37 Amelung 1903: 706-707, Cat. No. 589, Taf. 75.
- 38 Ridgway 1984: 83, Pl. 100.
- 39 İnan 2003: 31-42.
- 40 İnan 1975: 59-66, No. 19, Lev. XXIX.
- 41 Erkek heykeli ile benzer ikonografi Aizanoi sikkelerinde tanrı Hermes betimlerinde karşımıza çıkar. Sikkelerin arka yüzünde, MÖ 1. yy'dan, MS 3. yy'a kadar tasvir edilen tanrı çıplak, ayakta betimlenmiş olup, sol elinde *kerykeion*, sağ elinde para kesesi taşımakta, sol koluna sarılı bir pelerin (*khlamys*) bulunur. Ön yüzde büst şeklinde ve profilden betimlenmiş örneklerde ise boynunda omzunu çevreleyen pelerini (*khlamys*) ile başın arkasında *kerykeion*'u, tanrıya özgü atribüleri olarak gösterilmiştir. Head 1906: 23-24, 25, 31, No. 1, 12, 16, 55, 56, Pl. V.1, 4; Köker 2013: 138, No. 3. Aizanoi kenti nekropolis'inde bulunan terrakotta Herme için bkz. Özer 2013: 44-45, Fig. 39.
- 42 Lippold 1950: 289, Taf. 102.4; Bieber 1955: 24-25, Fig. 54, 56-57; Bieber 1977: 41, Fig. 85; İnan 1983: 13, Res. 63; Stewart 1990: 176, Fig. 549; Vermeule 1994: 67, Fig. 41.
- 43 Ephesos'un efsanevi kurucusu Androklos heykeli için bkz.: İnan-Rosenbaum 1966: 73-74, No. 37, Pl. XXIV.

AİZANOI'DAN İKİ HEYKEL

kaynaklanan genç ve güçlü bir *heros* olarak betimlenmiş olup, çıplak ve atletik gövdesi, boynunda sağ omuz üzerinden broşla tutturulan pelerin (*khlamys*) ile hareketlendirilmiştir. Aizanoi torsosu ile benzer şekilde betimlenen gövde yapısı, pelerinin (*khlamys*) yanı sıra ağırlık taşıyan ve hareketi sağlayan bacaklar da paraleldir. Ancak Meleager heykellerinde, pelerinin (*khlamys*) kalça üzerinden öne çekilerek sol kol üzerine atılması, diğer yandan başın kuvvetlice sola döndürülmesi ve yaslandığı mızraktan dolayı gövdede oluşan duruşun daha esnek oluşu, Aizanoi heykeli ile stil yönünden farklılık taşıyan özelliklerdir.



Res. 9
Erkek heykelinin $\frac{3}{4}$
soldan görünüşü

Aizanoi heykelinde oluşturulan ikonografi, idealize edilen tanrısal ve heroik gövdeden yüzünden Helenistik krallar ve Roma imparatorları tarafından politik bir propaganda aracı olarak yaygın kullanılmıştır. Bu betimlemenin özü, *Helenistik Kral Kültü*'ne dayanmakta olup Büyük İskender'in kendisini *Zeus Ammon*'un oğlu olarak görmesi ve ardılları tarafından bu düşüncenin benimsenmesiyle ilişkilidir. Klasik dönemden itibaren atlet, kahraman ve tanrılarda kullanılan bu ikonografi, Lysippos üslubu ile birleşerek Helenistik dönem kralları için güç, yönetim ve tanrısallığın bir göstergesine dönüşmüştür.

Helenistik dönemde krallar için oluşturulan en yaygın biçim ayakta betimlenen çıplak heykellerdir. Güzel örneklerinden birisi Theseliyalı yöneticilerin sporcu ataları ile birlikte Delphi'de yaptırdığı Daokhos Anıtı'dır⁴⁴. Roma imparatoru Augustus iktidarda kaldığı süre içinde politikalarını uygulayabilmek ve farklı kültürlerdeki toplulukları bir arada tutmak adına, kendini tanrının oğlu (*divus julius*) olarak ilan etmiş⁴⁵ ve bu tarihten itibaren *Helenistik Kral Kültü* yerini İmparatorluk Kültü'ne bırakmıştır⁴⁶. Augustus'un yaratmak istediği dini ve siyasi propagandanın en iyi ifadesi, kaynağı MÖ 5. yy.'ın ünlü yontucusu Polykleitos ve onun stiline dayanan Klasik üslupta yerini bulmuş, Augustus ve sonrasında yönetime gelen Roma imparatorları için tanrısal gücü en iyi ifade eden Klasistik etkili ideal gövdeler model olarak kullanılmıştır. Bu heykellerde en yoğun kullanılan şema, genç, enerjik, atletik, güçlü, kendinden emin, dinamik yapısı ile yukarıda da belirtilen MÖ 5-4. yy. batılı heykeltıraşlar tarafından sporcu, kahraman ve tanrılarda kullanılan çıplak gövdelerdir⁴⁷. Aizanoi heykelinde görülen zarif, esnek ve yaylanan duruş, Geç Klasik dönemin ünlü yontucusu Leokhares'in Apollon Belvedere heykelini anımsatır⁴⁸. Heykel ve kabartmalarda, imparator Augustus ile birlikte yeniden canlanan tanrı-kral olgusuna model olarak çoğunlukla çıplak gövdelerde, Alkamenes'in *Ares Borghese*⁴⁹, Hermes'in *Ingenui*⁵⁰, *Hermes Ludovisi*⁵¹, *Richelieu*, *Andros*⁵² tipleri kullanılmıştır.

Aizanoi heykelinde Klasistik üslupta oluşturulan ikonografi, gövde duruşu ile birlikte Augustus'tan itibaren birçok Roma imparatorunda karşımıza çıkar. Gövdede görülen detaylar, sağ kolun, yana ve yukarı kaldırıldığını, sol kolun ise dirsekten bükülerek öne uzatıldığını göstermekte olup, bu duruşa sahip örnekler, imparatorlar için büyük bir komutan ve hatip olduğunu ifade eden hitabet/nutuk pozunda (*adlocutio*)⁵³ kullanılmıştır.

44 Smith 2002: 54, Fig. 44.1/2.

45 L'Orange 1947: 11-18; Kreitzer 1990: 210-217; Shotter 1991: 22; Yurtsever 2015: 2-3; Pedley 1999: 265-267, Fig. 8.39-40.

46 Swain 1990: 126. İmparatorluk kültürü özellikle Batı Anadolu'daki kentlerde daha etkin hale gelmiş, Roma İmparatorluğu'nun etkisinde başlayan bolluk ve refah dönemi, halkın bu külte kolaylıkla adapte olmasını sağlamıştır (Price 2004: 26-29).

47 Bieber 1977: 41-42. Bu düşünceyle oluşturulan önemli örnekler Boubon kentinde Sebasteion'da tespit edilmiştir. Boubon'da bulunan imparator heykellerinin heroik gövdesi için bkz.: İnan 1994: 11-25, Res. 31, 34-35, 40, 45-49, 58. Ayrıca imparator Augustus'un, Polykleitos'un Doryphoros heykelinden model alınan Prima Porta heykeli için bkz.: Bieber 1977: 42, Fig. 90; Kleiner 1992: 63-66, Fig. 42.

48 Boardman 2014: 73-74, Fig. 64; Boysal 1967: 79, Res. 93; Richter 1970, 222, Fig. 784.

49 Lippold 1950: 186, Taf. 68.1. Ares Borghese ikonografisine sahip İmparator/Prens heykelleri için bkz.: Richter 1951: 59, Fig. 132; Bieber 1977: 43, Fig. 105-109; Wood 1986: 79-80, 133, Pl. XXXIII, 46; Kleiner 1992: 160, 280, 371, Fig. 134, 248, 334-335; Altet 2006: 181; Kousser 2007: 673-689, Fig. 1, 4, 9; Özgan 2013b: 150, Res. 156; Özgan 2015: 198, Res. 204; Boardman 2005: Fig. 223.

50 Amelung 1903: 706-707, Cağ. No. 589, Taf. 75; İnan 1975: 17-26, No. 3, Lev. X-XI; Chamay-Maier 1990: 30, Pl. 35-36; İnan 2003: 31-42.

51 Gasparri-Paris 2013: 232-233, Fig. 167; Boardman 2005: Fig. 227.

52 Lippold 1950: 275, Taf. 96.4; Bieber 1955: 17, Fig. 14; İnan 1975: 68-70, No. 22, Lev. XXXIV.2-XXXV; Ridgway 1997: 337, Pl. 81-82; Geominy.2007: 44, Abb. 57; Kaltsas 2002: 312-313, No. 653. MÖ 2. yy.'ın sonundan itibaren Romalı alıcılar tarafından portre başları için gövde, sipariş veren kişinin talebi ile bağlantılı olarak çeşitli yunan heykellerinin ideal gövdelerinden seçilmekteydi. Bu heykellerden en sık tercih edileni ise MÖ 4. yy.'da oluşturulan Hermes Richelieu/Andros tipidir. Bu tipte yapılan imparator veya yönetici heykelleri için bkz.: Johnson 1931: 72-76, No. 135-136; Richter 1951: 46, Fig. 111-112; İnan-Rosenbaum 1966: 70, 88-89, No. 31, 65, Pl. XIX.1, XXI.4; Bieber 1955: 109, 161, Fig. 429, 685; Wood 1986: 91, 133, Pl. VIII, 11; Stewart 1990: 228, Fig. 840; Kleiner 1992: 35, 41, 47, 72-73, 176, 372, Fig. 11, 22, 29, 48, 50, 144, 336; Rose 1997: 97-98, 138-139, 164-169, Pl. 88, 186-187, 201; Ridgway 2002: 26-28, Pl. 47; Smith 2002: 259-265, Fig. 315-316; Kaltsas 2002: 312-313, No. 654; Bruneau 2006: 112; Vorster 2007: 282-285, Abb. 251-254, 256; Özgan 2013a: 62-63, 66, 172, 211, Res. 28, 30-32, 36, 113b, 136-137; Özgan 2013b: 77, 148, 149, 193, Res. 64, 154-155, 208; Şimşek 2013: 462, 466, Res. 656, 667; Özgan 2015: 199, 213, Res. 205, 221. Ayrıca Lysippos'un Sandalını bağlayan Hermes tipinin kullanıldığı Roma heykelleri için bkz.: Vorster 2007: 285, Abb. 257-258; Özgan 2013a: 64-65, Fig. 34-35. İmparator Commodus betimlemelerinde kullanılan Herakles ikonografisi için bkz.: Kleiner 1992: 276, Fig. 243; Özgan 2013b: 283-284, Res. 302.

53 Bieber 1977: 42. Cumhuriyet Dönemi'ne tarihlenen bronz Orator (hatip) heykelindeki nutuk (*adlocutio*) pozu için bkz. Lawrence 1927: 59, Pl. 97.b; Kleiner 1992: 34, Fig. 10; Goldscheider 2004: 9, Fig. 8; Torelli 2006: 145. *Adlocutio* tipinde Augustus'un Prima Porta heykeli için bkz. Bieber 1977: 42, Fig. 90; Kleiner 1992: 63-66, Fig. 42; Goldscheider 2004: 9, Fig. 9; Altet 2006: 195. Capitoline Müzesi'ndeki Marcus Aurelius heykeli için bkz. Kleiner 1992: 271, Fig. 236; Altet 2006: 156.

Bu tipte, çıplak idealize edilmiş gövde ile birlikte duruş, ilahi bir etki kazanmıştır. Bazı örneklerde, yukarı kaldırılan ellerde kraliyet esası tuttıkları da görülür⁵⁴.

Heykeldeki idealize gövde ve pelerin kullanımına bağlı benzer örnekler Aphrodisias Sebasteion"undaki Julius-Claudius ailesine mensup imparatorlarda da tercih edilmiş olup, bunlar o dönemde yaratılan ideolojiyi göstermesi açısından önem taşır. Yapıda, imparator vücutlarında, ilahi gücü yansıtmak için bilinçli seçilen Klasistik üslubun, *Olymposlu Tanrı İmparatorlara, tanrı Augustus'a* şeklindeki ithaf yazıtları ile izleyiciye empoze edildiği açıkça izlenebilmektedir. İmparatorlar çıplak ve idealize edilmiş bir gövde yapısına sahip olup, manto genelde tek omza yerleştirilerek, arkaya atılmış ya da Aizanoi heykelindeki gibi pelerin takmışlar ise genellikle sağ omza bir broş ile tutturulmuş ve boynu çevreleyerek sol omuzdan arkaya düşürülmüştür. Bazı durumlarda pelerin ya da manto kol üzerine sarılarak aşağıya sarkıtılmıştır⁵⁵.

Yukarıda verilen örnekler bu ikonografiye bağlı şemanın sanatçılar tarafından, tanrı, kahraman veya imparator betimlerinde kullanılan spesifik belirteçlerle (atribü, portre) birbirinden ayrılmasını ve figürlerin izleyici tarafından tanınmasını sağlamıştır. Aizanoi heykelinin gövde ve pelerin dışında bu ayrımı sağlayacak bir unsur taşımaması, figürün kimliği konusunda kesin bir görüş bildirmemizi de zorlaştırır. Buna karşın, eserin kol hareketlerine bağlı oluşturulan duruş pozisyonu, gövdenin bir ölümlüye ait olabileceğini düşündürür. Eserin buluntu konumunun stadion cephesiyle ilişkili olması, heykelin buradaki yapı programıyla paralel yapılan bir figür olabileceğine de işaret edebilir. Aizanoi heykelinde sanatçı tarafından, vücudun kontropost duruşuna uygun işlenen anatomik yapı ve buna bağlı oluşturulan ideal gövdede, Klasik dönemin ulaştığı sanatsal üstünlüğün başarılı bir şekilde yakalandığı görülür. Ancak pelerin kıvrımlarında görülen teknik özellikler, heykelin Klasistik üslupta yapılan bir Roma imparatorluk dönemi eseri olduğuna işaret eder. Özellikle, pelerinde matkap yardımıyla açılan derin ve zengin kumaş katları, kıvrımların ölçülü ve doğal kullanımı, heykelin imparator Hadrianus ile başlayan ve Antoninler döneminde de devam eden Klasisizm etkisinde yapıldığını düşündürür. Işık-gölge etkisi yaratan plastik etkili kumaş kıvrımlarının üslubu, Helenistik dönemde tüm Batı Anadolu'yu etkileyen Pergamon heykel okulunun üslubu ile yakın özellikler taşır. Pergamon okulunun Helenistik dönemden itibaren bu tip heroik yönetici heykelleri yaptığı bilinmektedir⁵⁶. Brize tarafından, Aizanoi'da bulunan heykeltıraşlık eserleri üzerinde yapılan çalışmalarda, Helenistik ve Erken Roma dönemi'nde Pergamon ekolü ile bağlantı bir üslubun kullanıldığı ortaya konmuştur⁵⁷. Coğrafi olarak iki kentin fazla uzak olmamasının yanı sıra, kentte ele geçirilen yazıtlar da Aizanoi ve Pergamon arasındaki yakın ilişki ve kültürel etkileşimi gösterir⁵⁸.

54 Kleiner 1992: 371-372, Fig. 336; Rose 1997: 91-92, Pl. 78-80, 98-99; Altet 2006: 187; Gasparri-Paris 2013: 190, 334, Fig. 127, 243.

55 Smith 1987: 101-125, Pl. IV-XX; Kleiner 1992: 158-161, Fig. 133-134; Rose 1997: 164-169, Pl. 199-207, 209.

56 Smith 2002: 160, Fig. 181.

57 Brize 2010: 130-131, 134-137, Abb. 133-137.

58 Brize 2010: 135.



Res. 10

AİZANOİ'DAN İKİ HEYKEL

Heykelin tarihini, ait olduğu yapı ile birlikte kentin sosyo-kültürel süreci paydasında ele aldığımızda, kullanılan ikonografinin daha çok tanrısallaştırılan bir yönetici ya da imparator olabileceği görüşü ağırlık kazanır. Aizanoi'da bugüne kadar yapılan çalışmalar, MS 1. yy'ın ikinci yarısında inşa edilmeye başlayan stadion'un MS 2. yy'da önemli gelişmelere sahne olduğunu, zengin ailelerin finansal desteğiyle bu yüzyıl içinde önemli düzenlemeler gerçekleştirildiğini göstermiştir⁵⁹. Özellikle stadion'a sağladığı destekler nedeniyle onurlandırılan Marcus Ulpius Appuleius Eurykles'in⁶⁰, kentin MS 2. yy. süreci için önemli bir figür olduğu bilinmektedir. Eurykles, Antoninus Pius'un desteği ile Aizanoi'un *Panhellen Birliği*'ne kabul edilmesini⁶¹ sağlamış, kentteki bazı önemli yapıların inşası için başta bulunmuş⁶², Roma ile kurduğu yakın ilişkiler neticesinde, MS 2. yy. süresince yaşanan kültürel ve ekonomik canlanmaya katkı sağlamış önemli bir yöneticidir⁶³.



Res. 11

Erkek heykelinin
boyun-göğüs detayı

- 59 Aizanoi Tiyatro kompleksi hakkında bilgi için bkz.: Rohn 2010: 112-129; Çimen 2013: 115-130.
- 60 Rohn 2010: 126, Abb. 127; Sayar 2013: 154. Stadion orthostatlarında tespit edilen yazıt, Marcus Ulpius Appuleius Eurykles'in, kız kardeşi Julia Antoninus ve Asklepiades ile birlikte yapıda onurlandırıldığını göstermiştir. Kentte bulunan diğer yazıtlar, Eurykles'in Tanrılaştırılmış İmparator Hadrianus, Antoninus Pius, Eleusis tanrıçaları, Athena Polias, Amphitrite ve Poseidon'u onurlandırarak bir köprü yapısını finanse ettirdiğini göstermektedir (Sayar 2013: 154). Ayrıca stadion'da bulunan diğer yazıtlarda, MS 93 yılında Olimpiyat oyunlarında başarı kazanan sporcuların isimleri, MS 2. yy'da ise Asklepiades'in oğlu Antonios'un başarı kazanan bir sporcu olarak onurlandırıldığı tespit edilmiştir (Rohn 2010: 126-128; Sayar 2013: 154).
- 61 Naumann 1985: 217-226.
- 62 Aizanoi'da, Antoninler döneminde, kentin varlıklı ailelerinin başış yaptığı başka yapılar da bulunmaktadır. Claudii ailesinin başışı için bkz.: Taşkiran 2013: 100.
- 63 Stadionda bulunan bir yazıt, Eurykles'in Pergamon'daki Asia tapınağının başrahibi olduğunu göstermektedir. Yazıt için bkz.: Rohn 2010: 126-128, Abb. 127; Sayar 2013: 154.

Aizanoi stadion inşasında, Olympia ile bağlantılı güçlü Yunan etkisinin Roma özellikleri ile birleştirildiği⁶⁴, Wörrle tarafından yapılan çalışmalarda ise Marcus Ulpius Appuleius Eurykles ailesinin stadion-tiyatro kompleksinin yapımında önemli bir rol üstlendiği tespit edilmiştir⁶⁵.

Kent ve yapı bazında karşımıza çıkan bu etkenlere bağlı olarak stadion yapısının cephesi, MS 2. yy'daki bu kültürel süreçten etkilenmiş olmalıdır. Stadiona bulunan erkek heykelinin ikonografik ve stilistik özellikleri kent ve yapı programı ile ilişkili olarak ele alındığında, stadion cephesinde onurlandırılan ve tanrısallaştırılan bir imparatora (Antoninus Pius?) ya da kent yöneticisine ait olma olasılığı güçlüdür.

MS 2. yy'da Aizanoi heykelinde, çıplak gövde üzerinde pelerin kullanımına bağlı oluşturulan ikonografi, Hadrianus'un veliaht prensi Lucius Aelius Caesar heykellerinde⁶⁶, Antoninus Pius heykelinde⁶⁷, Antoninler dönemi Ares Borghese tipinde yapılan yönetici heykelinde⁶⁸ kullanılmıştır. Bunun yanında, Roma imparatorluk döneminde, boyundan arkaya atılan pelerin kıvrımlarında Hadrianus döneminde sadece sağ omuzda yer alan iri ve yuvarlak broş bölümünde daha dar, göğüs üzerinde genişleyen ve sol omuz üzerini kapatarak arkaya atılma şeklinde gövde üzerinde derin ve kesik kıvrım katlanmalarının verilmesi, sol omuz üzerinde ise özellikle katlanmaların sıralı şekilde gösterilmesi yaygınlaşmaya başlamıştır. Bu durum Antoninler döneminde iyice belirginleşmiş ve derin katlanmalarda biraz daha sert ışık-gölge kontrastıyla vurgulanmıştır⁶⁹. Ayrıca Hierapolis'te bulunan Hermes, Meleager, Odysseus ya da Apollon olduğu düşünülen gövde üstü torsosu MS 2. yy'a tarihlenmiş olup, eserde *khlamys*'in boyna atılışı ve kıvrımları Aizanoi heykeliyle büyük benzerlikler taşır⁷⁰. Bu da heykelin Hadrianus-Antoninler dönemine tarihlendirilmesini kolaylaştırır. Diğer taraftan heykelde görülen perdahlama ve matkap kullanımı da bu tarihlemeyi teyit eden önemli unsurlardır.

Kentte ilerleyen dönemlerde yapılacak kazı çalışmalarında, erkek heykelinin eksik parçalarına ulaşılmasıyla, figürün tanrı, imparator ya da yönetici olmasıyla ilgili net verilere ulaşılabilecektir. Şimdilik daha çok eserin bir ölümlüye ait olabileceği ihtimali daha ağır basar.

Aizanoi kazılarında ortaya çıkartılan pudicitia tipindeki kadın heykeli ve çıplak erkek heykeli, mermer cinsi, işçilik kalitesi bakımından aynı dönemin sanat stilini yansıtır. Muhtemelen her iki eser de aynı atölye ve belki de aynı usta tarafından yapılmıştır. Aizanoi'ya ithal edilen bu iki eser için atölye kaynağı olarak başta Aphrodisias, Tralleis ve Pergamon'un önerilmesi çok ta yanlış olmayacaktır.

64 Rohn 2009: 527-538; Rohn 2010: 129.

65 Wörrle 1992: 349-363.

66 Bieber 1977: 42, Pl. 148, Fig. 860. Lucius Aelius Caesar, MS 136 yılında, Hadrianus tarafından evlat edinilmiş ve geleceğin İmparatoru olarak tanıtılmış ancak Hadrianus'dan önce ölmesi nedeniyle Antoninus Pius aday olarak seçilmiş ve başa gelmiştir. İmparator Hadrianus, L. Aelius Caesar'ın hatirasına heykellerini yaptırarak onu onurlandırmıştır (Özgan 2013b: 159-160).

67 Bieber 1977: 41-42, Pl. 148, Fig. 864.

68 Kousser 2007: 111-112, Fig. 9.

69 Kleiner 1992: 241-142, 273, 280, Fig. 205, 239, 241, 248; Walker 1995: 91-93, Fig. 65-67.

70 Bejor 1991: 82-83, Kat. 43, Tav. 42/1.

KAYNAKÇA

- Altet 2006 X. B. Altet, *The Roman World, Sculpture from Antiquity to the Middle Ages*, Hong Kong, 2006, 146-239.
- Amelung 1903 W. Amelung, *Die Sculpturen des Vaticanischen Museums*, Berlin, (1903).
- Atalay 1988 E. Atalay, *Hellenistik Çağ'da Ephesos Mezar Stelleri Atölyeleri*, İzmir, (1988).
- Aybek vd. 2009 S. Aybek-M. Tuna-M. Atıcı *İzmir Tarih ve Sanat Müzesi Heykel Kataloğu*, Ankara, (2009).
- Bejor 1991 G. Bejor, *Le Statue, Hierapolis Scavi E Ricerche III*, Roma, (1991).
- Bieber 1955 M. Bieber, *The Sculpture of the Hellenistic Age*, New York, (1955).
- Bieber 1959 M. Bieber, *Roman Men in Greek Himation (Romani Palliati) a Contribution to the History of Copying*, *Proceedings of the American Philosophical Society*, Vol. 103, No. 3, 1959, 374-417.
- Bieber 1977 M. Bieber, *Ancient Copies, Contributions to the History of Greek and Roman Art*, New York, (1977).
- Boardman 2005 J. Boardman, *Yunan Heykeli, Klasik Dönem (Çev. G. Ergin)*, İstanbul, (2005).
- Boardman 2014 J. Boardman, *Yunan Heykeli, Geç Klasik Dönem (Çev. M. Peker)*, İstanbul, (2014).
- Borbein 1996 A. H. Borbein, *Polykleitos, Personal Styles in Greek Sculpture* (Ed. O. Palagia-J.J.Pollitt), Vol. XXX, Cambridge, 1996, 66-90.
- Boysal 1967 Y. Boysal, *Grek Klasik Devir Heykeltraşlığı*, Ankara, (1967).
- Brize 2010 P. Brize, "Marmora parva quidem... Zur Skulpturenausstattung des Theatres in Aizanoi", *Aizanoi und Anatolien* (Ed. K. Rheidt), Mainz am Rhein, 2010, 130-137.
- Brody 2007 L. R. Brody, *The Aphrodite of Aphrodisias, Aphrodisias III*, Mainz am Rhein, (2007).
- Bruneau 2006 P. Bruneau, *Greek Art, Sculpture from Antiquity to the Middle Ages*, Hong Kong, 2006, 9-113.
- Chamay-Maier 1990 J. Chamay-J. L. Maier, *Art Grec, Sculptures en Pierre du Musée de Genève, Tome I*, Mainz am Rhein, (1990).
- Clair 1996 A. S. Clair, "Imperial Virtue: Questions of Form and Function in the Case of Four Late Antique Statuettes", *Dumbarton Oaks Papers*, Vol. 50, 1996, 147-162.
- Çimen 2013 M. Çimen, "Aizanoi Tiyatrosu 2012 Yılı Çalışması", *Aizanoi I*, (Ed. E. Özer), Ankara, 2013, 115-130.

Celal ŞİMŞEK, Bilge YILMAZ KOLANCI

- Dillon 2010 S. Dillon, *The Female Portrait Statue in the Greek World*, Cambridge, (2010).
- Elsner 1998 J. Elsner, *Imperial Rome and Christian Triumph*, Oxford, 1998.
- Eule 2001 J. C. Eule, *Hellenistische Bürgerinnen aus Kleinasien, Weibliche Gewandstatuen in ihrem antiken Kontext*, Istanbul, (2001).
- Fullerton 2000 M. D. Fullerton, *Greek Art*, Cambridge, (2000).
- Fondazione Memmo 1996 M. Agrimi et al., *L'Altare Di Pergamo, Il Fregio Di Telefo*, Fondazione Memmo, Roma, (1996).
- Gasparri-Paris 2013 C. Gasparri-R. Paris, *Palazzo Massimo alle Terme le Collezioni*, Milano, (2013).
- Geominy 2007 W. Geominy, *Die Allmähliche Verfertigung Hellenistischer Stilformen (280-240 V. Chr.), Die Geschichte der antiker Bildhauerkunst III, Hellenistische Plastik*, Mainz am Rhein, 2007, 43-102, Abb. 53-128.
- Goldscheider vd. 2004 L. Goldscheider-I. Schneider-Lengyel, *Roman Portraits*, London, (2004).
- Gury 1986 F. Gury, "Dioskouroi/Castores", *Lexicon Iconographicum Mythologiae Classicae (LIMC) III/1-2*, Zürich, 1986, 608-635.
- Head 1906 V. B. Head, *Catalogue of the Greek Coins of Phrygia*, London, (1906).
- Hermay 1986 A. Hermay, "Dioskouroi", *Lexicon Iconographicum Mythologiae Classicae (LIMC) III/1-2*, Zürich, 1986, 567-593.
- Hoff 2007 R. Hoff, "Die Plastik der Diadochenzeit, Die Geschichte der antiker Bildhauerkunst III", *Hellenistische Plastik*, Mainz am Rhein, 2007, 1-39, Abb. 1-50
- İnan 1975 J. İnan, *Side'nin Roma Devri Heykeltraşlığı*, Ankara, (1975).
- İnan 1983 J. İnan, "Perge Kazısı 1981 Çalışmaları", *Türk Arkeoloji Dergisi*, Sayı XXVI-2, Ankara, 1983, 1-63.
- İnan 1994 J. İnan, *Boubon Sebasteionu ve Heykelleri Üzerine Son Araştırmalar*, İstanbul, (1994).
- İnan 2003 J. İnan, *Perge'nin Roma Devri Heykeltraşlığı II*, İstanbul, (2003).
- İnan-Rosenbaum 1966 J. İnan-E. Rosenbaum, *Roman and Early Byzantine Portrait Sculpture in Asia Minor*, London, (1966).
- Johnson 1931 F. P. Johnson, *Corinth Sculpture 1896-1923*, Vol. IX, Cambridge, (1931).
- Kaltsas 2002 N. Kaltsas, *Sculpture in the National Archaeological Museum, Athens* (Trans. D. Hardy), Los Angeles, (2002).
- Kleiner 1992 E. E. D. Kleiner, *Roman Sculpture*, New Haven&London, (1992).
- Kranz 2004 P. Kranz, *Pergameus Deus, archäologische und numismatische Studien zu den Darstellungen des Asklepios in Bergama während Hellenismus und Kaiserzeit*, Bibliopolis, Möhnesee, (2004).
- Kousser 2007 R. Kousser, "Mythological Group Portraits in Antonine Rome: The Performance of Myth", *American Journal of Archaeology*, Vol. III, No. 4, 2007, 673-691.

AİZANOI'DAN İKİ HEYKEL

- Köker 2013 H. Köker, "Aizanoi Kazısı 2011-2012 Yılları Sikke Buluntular", Aizanoi I (Ed. E. Özer), Ankara, 2013, 133-151.
- Kreitzer 1990 L. Kreitzer, "Apotheosis of the Roman Emperor", The Biblical Archaeologist, Vol. 53, No. 4, 1990, 211-217.
- L'Orange 1947 H. P. L'Orange, Apotheosis in Ancient Portraiture, Oslo, (1947).
- Lambrinudakis 1984 W. Lambrinudakis, "Apollon", Lexicon Iconographicum Mythologiae Classicae (LIMC) II/1-2, Zürich, 1984, 183-227.
- Lawrence 1925 A. W. Lawrence, "Rhodos and Hellenistic Sculpture", The Annual of the British School at Athens, Vol. 26, 1925, 67-71.
- Lawrence 1927 A. W. Lawrence, Later Greek Sculpture and Its Influence on East and West, London, (1927).
- Linfert 1976 A. Linfert, Kunstzentren hellenistischer Zeit, Wiesbaden, (1976).
- Lippold 1950 G. Lippold, Die Griechische Plastik, München, (1950).
- Lullies 1956 R. Lullies, Griechische Plastik: Von den Anfängen bis zum Ausgang des Hellenismus, München, (1956).
- Moltesen 1990 M. Moltesen, "The Aphrodisian Sculptures in the Ny Carlsberg Glyptotek", Aphrodisias Papers, Recent Work on Architecture and Sculpture, Journal of Roman Archaeology Sup. Ser. 1 (Ed. C. Roueché-K.T. Erim), Michigan, 1990, 132-146.
- Naumann 1985 F. Naumann, "Ulpia von Aizanoi", İstanbuler Mitteilungen 35, 1985, 217-226.
- Özer 2013 E. Özer, "Aizanoi Kuzey Nekropolis 2012 Sezonu", Aizanoi I, (Ed. E. Özer), Ankara, 2013, 25-57.
- Özer 2015 E. Özer, "Aizanoi Kazısı 2013 Yılı Çalışmaları", 36. Kazı Sonuçları Toplantısı, 3. Cilt (02-06 Haziran 2014, Gaziantep), Ankara, 2015, 159-184.
- Özgan 1995 R. Özgan, Die Griechischen und Römischen Skulpturen aus Tralleis, Asia Minor Studien 15, Bonn, (1995).
- Özgan 1999 R. Özgan, Die Skulpturen von Stratonikeia, Asia Minor Studien 32, Bonn, (1999).
- Özgan 2013a R. Özgan, Roma Portre Sanatı I, İstanbul, (2013).
- Özgan 2013b R. Özgan, Roma Portre Sanatı II, İstanbul, (2013).
- Özgan 2015 R. Özgan, Roma Portre Sanatı III, İstanbul, (2015).
- Pedley 1999 J. G. Pedley, Griechische Kunst, Köln, 1999.
- Pollitt 1986 J. J. Pollitt, Art in the Hellenistic Age, Cambridge, (1986).
- Price 2004 S. R. F. Price, Ritüel ve İktidar (Çev. T. Esin), Ankara, (2004).
- Prittowitz-Gaffron 2007 H. Prittowitz-H. Gaffron, "Die Hellenistische Plastik von 160 bis 120 V. Chr.", Die Geschichte der antiker Bildhauerkunst III, Hellenistische Plastik, Mainz am Rhein, 2007, 241-272.
- Ramage vd. 1995 N. H. Ramage-A. Ramage, Roman Art (Second Edition), London, 1995.

Celal ŞİMŞEK, Bilge YILMAZ KOLANCI

- Richter 1936 G. M. A. Richter, "A Greek Stele in the Metropolitan Museum", *American Journal of Archaeology*, Vol. 40, No. 3, 1936, 301-305.
- Richter 1951 G. M. A. Richter, *Three Critical Periods in Greek Sculpture*, Oxford, (1951).
- Richter 1970 G. M. A. Richter, *The Sculpture and Sculptors of the Greeks*, fourth edition, New Haven&London, (1970).
- Richter 1979 G. M. A. Richter, *Yunan Sanatı* (Çev. B. Madra), İstanbul, (1979).
- Ridgway 1984 B. S. Ridgway, *Roman Copies of Greek Sculpture: The Problem of the Originals*, Michigan, (1984).
- Ridgway 1997 B. S. Ridgway, *Fourth-Century Styles in Greek Sculpture*, Winconsin, (1997).
- Ridgway 2000 B. S. Ridgway, *Hellenistic Sculpture II; The Styles of ca. 200-100 B.C.*, Winconsin, (2000).
- Ridgway 2001 B. S. Ridgway, *Hellenistic Sculpture I; The Styles of ca. 331-200 B.C.*, Winconsin, (2001).
- Ridgway 2002 B. S. Ridgway, *Hellenistic Sculpture III; The Styles of ca. 100-31 B.C.*, Winconsin, (2002).
- Rohn 2009 C. Rohn, "Bautechnik am Theaterstadion in Aizanoi: Notwendigkeit oder Teil des Entwurfskonzeptes?", *Bautechnik im antiken und vorantiken Kleinasien Byzas* 9, 2009, 527-538.
- Rohn 2010 C. Rohn, *Das Theaterstadion-Olympisches im anatolischen Hochland, Aizanoi und Anatolien* (Ed. K.Rheidt), Mainz am Rhein, 2010, 112-129.
- Romeo 2011 I. Romeo, "The "Beautiful Tomb" and civic identity in Julio-Claudian Hierapolis, *Roman Sculpture in Asia Minor*, *Journal of Roman Archaeology, Supplementary Series Number 80* (Ed. F. D'Andria - I. Romeo), Portsmouth, Rhode Island, 2011, 193-210.
- Rose 1997 C. B. Rose, *Dynastic Commemoration and Imperial Portraiture in the Julio-Claudian Period*, Cambridge, (1997).
- Sayar 2013 M. H. Sayar, "Yazıtları Işığında Bir Phrygia Şehri; Aizanoi", *Aizanoi I*, (Ed. E. Özer), Ankara, 2013, 153-157.
- Seaby 2004 H. A. Seaby, *Roman Silver Coins*, Vol. II, London, (2004).
- Sear 2002 D. R. Sear, *Roman Coins and Their Values*, Vol. II, London, (2002).
- Sezer 2015 S. S. Sezer, "Nikomedia Antik Kenti'nden Heykeltıraşlık Eserleri", *Pamukkale Üniversitesi Sosyal Bilimler Enstitüsü Dergisi*, Sayı 20, 2015, 78-99.
- Shotter 1991 D. Shotter, *Augustus Caesar*, London, (1991).
- Simon-Bauchhenss 1984 E. Simon-G. Bauchhenss, "Ares/Mars", *Lexicon Iconographicum Mythologiae Classicae (LIMC) II/1-2*, Zürich, 1984, 505-580.
- Simon-Bauchhenss 1992 E. Simon-G. Bauchhenss, "Mercurius", *Lexicon Iconographicum Mythologiae Classicae (LIMC) VI/1-2*, Zürich, 1992, 500-554.

AİZANOI'DAN İKİ HEYKEL

- Smith 1987 R. R. R. Smith, "The Imperial Reliefs from the Sebasteion at Aphrodisias", *The Journal of Roman Studies*, Vol.77, 1987, 88-138.
- Smith 1993 R. R. R. Smith, *The Monument of C. Julius Zoilos, Aphrodisias I, Mainz am Rhein*, (1993).
- Smith 1999 R. R. R. Smith, *Hellenistic Royal Portraits*, Oxford, (1999).
- Smith 2002 R. R. R. Smith, *Hellenistik Heykel* (Çev. A.Y. Yıldırım), İstanbul, (2002).
- Stewart 1990 A. Stewart, *Greek Sculpture*, Vol. I-II, London, (1990).
- Squarciapino 1943 M. Squarciapino, *La Scuola Di Afrodisia*, Roma, (1943).
- Swain 1990 S. C. R. Swain, "Hellenic Culture and the Roman Heroes of Plutarch", *JHS*, Vol. 110, 1990, 126-145.
- Şahin 1998 M. Şahin, *Myndos'tan Ölü Yemeği Sahneli İki Stel, Adalya III*, 1998, 97-110.
- Şimşek 2011 C. Şimşek, "Sculpture from Laodikeia (Laodicea ad Lycum), Roman Sculpture in Asia Minor", *Journal of Roman Archaeology Supplementary Series Number 80* (Ed. F. D'Andria and I. Romeo), Portsmouth, Rhode Island, 2011, 336-345.
- Şimşek 2013 C. Şimşek, *Laodikeia (Laodicea ad Lycum), Laodikeia Çalışmaları 2*, İstanbul, (2013).
- Taşkıran 2013 M. Taşkıran, "Aizanoi 2012 Kazı Sezonu Gymnasion-Hamam Kompleksi Çalışması, Aizanoi I (Ed. E. Özer), Ankara, 2013, 99-113.
- Torelli 2006 M. Torelli, *The Art of the Etruscans, Sculpture from Antiquity to the Middle Ages*, Hong Kong, (2006)
- Vermeule 1994 C. C. Vermeule, "Roman Art", *Art Institute of Chicago Museum Studies*, Vol. 20, No. 1, 1994, 62-77.
- Vorster 2007 C. Vorster, "Die Plastik des Späten Hellenismus-Portrats und Rundplastische Gruppen", *Die Geschichte der antiker Bildhauerkunst III, Hellenistische Plastik*, Mainz am Rhein, 2007, 273-332.
- Walker 1995 S. Walker, *Greek and Roman Portraits*, London, (1995).
- Wood 1986 S. Wood, *Roman Portrait Sculpture 217-260 A.D.*, Leiden, (1986).
- Woodford 1992 S. Woodford, "Meleagros", *Lexicon Iconographicum Mythologiae Classicae (LIMC) VI/1-2*, Zürich, 1992, 414-431.
- Wörle 1992 M. Wörle, "Neue Inschriftenfunde aus Aizanoi 1", *Chiron* 22, 1992, 337-376.
- Yurtsever 2015 A. Yurtsever, "Neokoros Düşüncesinin Kökeni ve Gelişimi: Tanrı, Kutsal Krallık ve Yönetici İlişkisi", *Anadolu Üniversitesi Sosyal Bilimler Dergisi*, Cilt 15, Sayı 2, 2015, 1-16.