

INSTITUTUM TURCICUM SCIENTIAE ANTIQUITATIS
TÜRK ESKİÇAĞ BİLİMLERİ ENSTİTÜSÜ

COLLOQUIUM
ANATOLICUM

ANADOLU SOHBETLERİ

XII

Ayrıbasım / Offprint



2013

INSTITUTUM TURCICUM SCIENTIAE ANTIQUITATIS
TÜRK ESKİÇAĞ BİLİMLERİ ENSTİTÜSÜ

COLLOQUIUM ANATOLICUM
ANADOLU SOHBETLERİ
XII

ISSN 1303-8486

**COLLOQUIUM ANATOLICUM dergisi, TÜBİTAK-ULAKBİM
Sosyal Bilimler Veri Tabanında taranmaktadır.**

COLLOQUIUM ANATOLICUM dergisi hakemli bir dergi olup, yılda bir kez yayınlanmaktadır.

© 2013 Türk Eskiçağ Bilimleri Enstitüsü

Her hakkı mahfuzdur. Bu yayının hiçbir bölümü kopya edilemez.
Dipnot vermeden alıntı yapılamaz ve izin alınmadan elektronik, mekanik,
fotokopi vb. yollarla kopya edilip yayınlanamaz.

Editörler/Editors
Metin Alparslan
Fatma Kaynar

Baskı / Printing
Bilnet Matbaacılık
Biltur Basım Yayın ve Hizmet A.Ş.
Dudullu Organize Sanayi Bölgesi 1. Cadde No: 16 Ümraniye / İstanbul - Türkiye
Tel: +90 216 444 44 03 Fax: +90 216 327 15 44 www.bilnet.net.tr
Certificate No: 15690

Yapım ve Dağıtım/Production and Distribution
Zero Prodüksiyon Kitap-Yayın-Dağıtım Ltd. Şti.
Tel: +90 (212) 244 7521 Fax: +90 (212) 244 3209
info@zerobooksonline.com www.zerobooksonline.com



TÜRK ESKİÇAĞ BİLİMLERİ ENSTİTÜSÜ
İstiklal Cad. No. 181 Merkez Han Kat: 2 34433 Beyoğlu-İstanbul
Tel: + 90 (212) 292 0963 / + 90 (212) 514 0397
info@turkinst.org www.turkinst.org



TÜRK ESKİÇAĞ BİLİMLERİ ENSTİTÜSÜ

Uluslararası Akademiler Birliği Muhabir Üyesi
Corresponding Member of the International Union of Academies

İçindekiler / Index Generalis

Konferanslar / Colloquia

<i>Orta Anadolu'nun Neolitikleşme Sürecinde Aşıklı</i> Mihriban Özbaşaran	1
<i>Laodikeia Antik Kenti'nde Yapılan Çalışmalar</i> Celal Şimşek	15

Makaleler / Commentationes

<i>An Updated Assessment on Western Anatolian Middle Bronze Age Chronology in Light of Excavations of the Izmir Region</i> Ayşegül Aykurt	37
<i>Konya Ovası Neolitik Dönem Kültürel Gelişimi İçinde Boncuklu Höyük ve Önemi</i> Adnan Baysal	79
<i>Neue Inschriften aus der Stadt Hierapolis in Kappadokien</i> Ferit Baz – Emre Erten	105
<i>Neolitik Dönem Akarçay Tepe (Şanlıurfa) Yerleşmesinin Hayvan Figürinleri</i> Heval Bozbay	123
<i>Diyarbakır Müzesi'nden Bir Grup Yeni Assur Çanak Çömleği</i> Nilgün Coşkun	145
<i>Oluz Höyük Kazısı Altıncı Dönem (2012) Çalışmaları: Değerlendirmeler ve Sonuçlar</i> Şevket Dönmez – Aslıhan Yurtsever Beyazıt	165
<i>Excavations at the Van Fortress, the Mound and the Old City of Van in 2012</i> Erkan Konyar – Can Avcı – Bülent Genç – Rıza Gürler Akgün Armağan Tan	193

<i>Tieion/Tios Akropolis’inde Ortaya Çıkartılmış Anıtsal Bir Yapının Kalıntıları Üzerine Gözlemler</i> R. Eser Kortanoğlu	211
<i>An example of the Transfer of the Decorations on the Hellenistic Mouldmade Bowls to Lamps: A Lamp from Boubon</i> Hüseyin Metin	239
<i>Kumkale’de Liturjik/Liturjide Kullanılmış Olabilecek Sırlı Kaplar: Haç Bezemeli Tabaklar ve Olası Vaftiz Şişeciği</i> Ayyüz (Toydemir) Sabuncu	253
<i>Arkeolojik Sitler ve Derecelendirme Sorunu</i> Müge Savrum-Kortanoğlu	271
<i>Four Hellenistic Weights of Alexandria in Troas</i> Oğuz Tekin	291
<i>Coins from Allianoi Excavations: Campaign of 1999</i> Oğuz Tekin – Aliye Erol-Özdizbay	299
<i>On the Reading of the Luwian Hieroglyphic Legends of the Schimmel Rhyton</i> Fred C. Woudhuizen	333

Laodikeia Antik Kenti'nde Yapılan Çalışmalar

Celal ŞİMŞEK

Keywords: Laodikeia, Phrygia, Antiquity, Denizli, excavation, kazı

Anahtar Kelimeler: Laodikeia, Phrygia, Denizli, antik dönem

Antik dönemde Phrygia Bölgesi'nin batı ucunda yer alan Laodikeia, Denizli İli'nin 6 km kuzeydoğusunda ve İl merkezine bağlı Eskişehir, Goncalı, Bozburun, Korucuk mahallerinin (eski köyler) sınırları içindedir¹ (Res. 1). Lykos (Çürüksu) Vadisi'nin bu önemli metropol kenti, Seleukoslar Kralı II. Antiokhos (MÖ 261-246) tarafından eşi Kraliçe Laodike adına, MÖ 3. yy'ın ortalarında (MÖ 261-253) kurulmuştur². Antik kaynaklara göre (Plinius, N.H. V. 105; Strabon, XII. 8.16) Hellenistik kent, Diospolis ve Rhoas olarak adlandırılan eski kutsal köy yerleşimlerinin üzerinde bulunur³.

* Bu makale, Prof. Dr. Celal Şimşek'in 26.03.2013 tarihinde, Türk Eskiçağ Bilimleri Enstitüsü konferansları kapsamında verilen konferansın güncellenmiş metnidir.

1 Hellenistik Dönem'de birden çok Laodikeia kurulduğundan, kent yanında bulunan ırmakla ayırt edilerek, Laodikeia ad Lycum (Lykos üzerindeki Laodikeia) olarak adlandırılmıştır. Bkz. Ruge 1924: 722; Gagniers 1969: 1; Traversari 2000: 11; Weber 1898: 178-179; Sevin 2001: 203.

2 Ramsay 1895: 32; Head 1906: lxxiii; Head 1911: 678; Ruge 1924: 722; Gagniers 1969: 1-2; Texier 2002: 383; Bejor 2000: 15-16; Bean 1980: 213; Magie 1950: 127, 986-987, (no.23); Anderson 1897: 409-410; Buckler – Calder 1939: x; Belke – Mersich 1990: 323; Şimşek – Okunak – Bilgin 2011: 4-5; Şimşek 2011b: 88; Şimşek 2013: 47-52.

3 Texier 2002: 383-384; Head 1906: lxxiii; Ruge 1924: 722; Ramsay 1895: 35; Gagniers 1969: 1; Belke – Mersich 1990: 323; Bean 1980: 213; Şimşek 2013: 52-53. Diospolis, Zeus kenti anlamında olup kentin baş ve kurucu tanrısı Zeus Laodikeus'dur. Rhoas ise, eski bir Anadolu adıdır. Antik kentin batısında Asopos Tepesi I-II'de yapılan kazı çalışmaları sonunda Geç Kalkolitik (MÖ 3500)-Eski Tunç Çağı'na (MÖ 3000) kadar inen seramikler, çakmaktaşı ve obsidyen aletler ele geçirilmiştir (bkz. Şimşek 2007b: 455-456, Res. 2; Şimşek 2009: 409-411; Şimşek 2010: 101-105, Res. 1-3; Şimşek 2011a: 447-450, Res. 1-3; Şimşek 2012a: 569-570, Res. 1-2). Diğer taraftan 2010 yılı kazı çalışmalarında Asopos Nehri'nin batı yakasında ilk kez Eski Tunç Çağı nekropol alanı tespit edilmiş ve burada Erken Kalkolitik Dönem'e (MÖ 5500) tarihlendirilen astarlı, kırmızı aşı boyasından yapılan geometrik süslemeli ve boyasız kap parçaları ele geçirilmiştir. Şimdilik Lykos Vadisi'nin en erken yerleşimlerine ait bulgular, bu alanda ortaya çıkartılmıştır (Şimşek 2012a: 586-590, Res. 13-14).

Laodikeia; Batı, İç ve Güney Anadolu'yu birbirine bağlayan ana yol kavşağındadır. Kentin bulunduğu bu ova binlerce yıldır, Anadolu'nun iç kesimlerini batıya; Milet, Efes, Smyrna (İzmir) ve güneye; Kibyra (Göhlisar), Perge, Side, Aspendos ile Attaleia'ya (Antalya) ulaştıran ana yol arteridir. Bu nedenle kent, Anadolu ticaretini denize ulaştıran stratejik bir konuma sahiptir. Laodikeia'nın en önemli gelirleri arasında ticaret ve özellikle de tekstil ticareti yer alır⁴. Kentin Hellenistik Dönem öncesine dayanan bir ticaret ağı sistemi vardır. Asopos Tepesi'nde ele geçirilen obsidyenden yapılan kesici ve delici aletlerin bir kısmının Orta Anadolu, bir kısmının da Ege Adaları'ndan getirilmiş olması, bölgenin Tunç Çağı ile birlikte hem Orta Anadolu, hem de Ege Adalarla olan ticari bağlantılarını ortaya koyan somut verilerdir. Laodikeia için deniz bağlantılı olan batı ticaretinde Büyük Menderes Nehri çok önemlidir. Bu nehir, Laodikeia'nın denize ulaşımını sağlayan sal taşımacılığı güzergâhıdır (Şimşek 2013: 80, Res. 1). Lykos (Çürüksu) Ovası'nın ortasındaki göl (Scardozzi 2007: 82-85, Fig. 18-19), adını alan ırmakla beslenir ve Sarayköy ilçesi yakınlarında Büyük Menderes ile birleşir ve Milet'e kadar devam ederek denize ulaşır (Şimşek 2011b: 108 vd.). Stratejik noktada yer alan sulak ve verimli arazileri ile iklimi ılıman olan ova önemli yerleşimlere kucak açmıştır. Bunlar içinde; Hierapolis, Thiounta, Tripolis, Karura, Attouda, Trapezopolis, Kolossai ve Laodikeia sayılabilir. Bu yönüyle bakıldığında, Lykos Ovası hariç hiçbir bölgede bu kadar yoğun yerleşimlere rastlamak mümkün değildir (Res. 2).

Hippodomik sistemde planlanan⁵ antik kent, üç tarafı ırmaklarla çevrilmiş ve bu ırmakların arasında kalan yüksek bir platform üzerinde kurulmuştur (Res. 3). Kentin kuzey doğusunda Lykos (Çürüksu), güneydoğusunda Kadmos (Gökpınar Çayı) ve güneybatı-batısında Asopos (Gümüşçay) ırmakları akar⁶. Hellenistik Dönem öncesi kentin su ihtiyacı, taşınmalı sistem olarak Asopos (Gümüşçay-Goncalı Deresi)'den karşılanmıştır. Hellenistik ve Roma kentinin suyu ise açık kanal, kapalı boru ve kemer sistemiyle Denizli'den Başpınar ana kaynaklarından (8 km güneyde) sağlanmıştır. Bununla ilgili Eskişehir Mahallesi'nin batısında traverten ikiz borular ile stadyum yanında

4 Şimşek 2013, 392-399. Laodikeia'da kazı çalışmaları tekstilin yanında, mermer, şarap, gıda ürünlerine bağlı ticaretin de önemli olduğunu ve kente büyük gelirler sağladığını ortaya koymuştur.

5 Suriye Caddesi'nin iki yanında ara sokakların bölüdüğü insulalar 42x51 m'dir, insula derinliği bazı bölümlerde 54 m'ye kadar çıkar. Ana cadde ve ara sokakların ortasında büyük kanalizasyon sistemleri yer alır.

6 Asopos ve Kadmos Irmakları, Korucuk Mahallesi altında kuzeyde Lykos Irmağı ile birleşmektedir. Daha sonra Lykos Irmağı, batıda Büyük Menderes Irmağı'na katılmaktadır.

birinci, Merkezi Hamamın güneydoğusunda da ikinci ana su dağıtım terminalerini görmek mümkündür (Şimşek 2013: 63-71, Res. 51-67).

Kent en parlak dönemini, MS 1.-3. yy'lar arasında, ikinci parlak dönemini ise MS 4.-6. yy'lar arasında Hıristiyanlığın bölgede hızlı yayılmasıyla yaşamıştır. Bu dönemde Phrygia Metropolis'i olan Laodikeia, Anadolu'nun en eski Yedi Kilisesi'nden birine sahip olmasıyla, bir Hıristiyanlık merkezi haline gelmiştir (Şimşek 2013: 341-391, Res. 453-516; Şimşek 2012b).

Yüzyıllar içinde sürekli depremlerle yıkılan ve ayağa kaldırılan kent, İmparator Focas (MS 602-610) Dönemi'nde meydana gelen son büyük deprem arkasından, Denizli-Kaleiçi ve Babadağ (Salbakos)'ın eteklerinde yer alan Hisarköy, Asartepe gibi suyu bol ve güvenliğin daha rahat sağlandığı alanlara taşınmıştır⁷.

Laodikeia; altyapısı, caddeleri, çeşmeleri, tiyatroları, dini yapıları, stadyumu, hamamları, pazar yerleri, anıtsal giriş kapıları ile mükemmel bir kent planlamasını yansıtır (Res. 3). Yerleşim alanlarının etrafında dört yönde ise nekropol (mezarlık) alanları yayılmıştır. Bu yönüyle, planlama içinde yapının kullanım amaçlarının insan ölçeğinde yerleştirilmesi, öncelikle alt yapısının yapılması önemlidir. Tarafımızdan böyle bir kentin kazılarak tekrar ayağa kaldırılması ve dünya kültür mirasına kazandırılarak, gelecek kuşaklara aktarılması amaçlanmıştır. Nihayetinde kent, UNESCO'nun 15 Nisan 2013 tarihli toplantısında 5823 referans no ile Geçici Kültür Mirası Listesi'ne dahil edilmiştir. Kentte kamu, dini, ticari ve sivil yapılar belli bir sistem içinde yapılmış olup günümüz modern şehir planlamalarına ilham verecek niteliktedir. Bu da geçmiş ile günümüz ve gelecek arasında bağlantıların da kurulabilmesine olanak sağlar. Diğer taraftan Denizli'nin sembolü olan horoz, bunun yanında nar, lale, patlıcan kabartmaları ile tekstilin 4 bin yıllık geçmişine ait dokuma tezgâhı ağırlıkları, boya atölyesi, yün boyaları ve kumaş parçalarının ortaya çıkarılması (Şimşek 2013: Res. 338, 463, 518-520, 639-641) da bunu destekler niteliktedir. Kentte yapılan çalışmalarda benimsenen ana unsurlardan biri de insana önem veren, bilgiyi yayan ve bölgenin deprenselliğini kronolojik olarak sergileyen yaşayan bir arkeoloji parkı oluşturmaktır. Bu da Ülkemizde yeni bir arkeoloji konseptidir.

7 Şimşek 2005: 310, 312-313; Şimşek 2006: 420-424, 426; Şimşek – Ceylan 2003: 155; Şimşek – Büyükkolancı 2006: 91. Bu taşınmada en büyük etkilerden birisi de Batı Anadolu'da yer alan ova ortasındaki kentlerin, MS 5. yy'dan itibaren Sasani, MS 7. yy'dan itibaren ise Arap akınlarına maruz kalmasıdır.

Bu sistemli planlama içinde Laodikeia iki tiyatrosu, stadyumu ve dört hamam-gymnasium yapısıyla bölge kentleri arasında ayrıcalıklı bir yere sahiptir. Kentteki her iki tiyatro topoğrafyaya göre doğal yamacın oyulmasıyla yapılmıştır. Bunlardan batıdaki Hellenistik Dönem'de inşa edilen Batı Tiyatrosu, kuzeydeki ise MS 2. yy'da yapılan Kuzey Tiyatrosu'dur. İki tiyatro hem kent nüfusu, hem de sanata verilen önemi göstermektedir. Kazı çalışmalarında ele geçirilen bir yazıta göre; oyununu çok güzel icra eden bir komedi sanatçısının bronz heykelinin yapılması için Laodikeialıların yanında Bergamalıların da katkı sağladığı anlaşılmıştır. Kuzey Tiyatrosu aynı zamanda bölge kentlerinin toplandığı ticaret ve yönetimle ilgili kararların alındığı, su oyunları gösterilerinin de sergilendiği büyük bir yapıdır.

Kentin güneyinde yer alan stadyum çift sphendoneli olup 285x70 m'lik ölçüsüyle Anadolu'nun en büyük yapısıdır. Laodikeialı zengin bir aile tarafından yaptırılan ve MS 79 yılında İmparator Titus'a ithaf edilen yapıda, sadece sportif yarışmalar değil, aynı zamanda gladyatör oyunları da yapılmaktaydı. Kazılarda ele geçirilen yazıtlar, olimpiyatlarda birincilik kazanan sporcuların, arenada yenilmez gladyatörlerin heykel ve kabartmalarının varlığını ortaya koymaktadır.

Kentin dört devasa hamam-gymnasium kompleksi ise en önemli sosyal ve eğitim yapılarının başında yer alır. Bu yapılar sadece yıkanma işlevi için değil, aynı zamanda sportif ve teorik eğitimlerin de verildiği kütüphaneleri olan bir nevi günümüz okullarıdır. Söz konusu bu hamamlar sıralı, merkezi, sıralı ikiz plan tipini yansıtmaktadır. Bunlar arasında Merkezi Agora'nın güneyini oluşturan ve 7000 m²'lik bir alanı kaplayan Merkezi Hamam'da yapılan çalışmalarda, yapının yarıya yakını (caldarium, tepidarium ve güneyde yer alan havuz, ikinci frigidarium ile apoditerium) kazılarak açığa çıkartılmıştır.

2003 yılından itibaren sürdürülen kazılar ilk etapta 4 ay, sonra 6 ay ve 2008 yılından itibaren ise 12 ay üzerinden devam ettirilmektedir (Res. 4-5). Laodikeia'da kazı ve restorasyon çalışmaları bir arada yapılmaktadır. Bunda en önemli etki 18 Ağustos 2008 tarihinde zamanının Kültür ve Turizm Bakanı Sayın Ertuğrul Günay ve eski Denizli Belediye Başkanı olan Sayın Nihat Zeybekci arasında yapılan protokoldür. Bu sayede verimli ve efektif bir sistem oluşturulmuş, kazı ve restorasyon⁸ çalışmaları için uzman ekipler yetiştirilerek, zaman ve sürdürülebilirlik açısından Ülkemizde ilkler içinde yer alan bir alan okulu kurulmuştur. Her şeyden önce sürekli çalışmaların yapılabilmesi

8 Kent yapıları ile kazı ve restorasyonu tamamlanan yapıların ayrıntıları için bkz. Şimşek 2007a; Şimşek 2013.

için bölge ikliminin ılıman olması, antik kentin modern Denizli'nin içinde yer alması ve çalışmalara Denizli Belediyesi'nin sürekli finans kaynağı sağlanması etkili olmuştur. Bu sayede kazıda sürekli çalıştırılan arkeolog, sanat tarihçi, mimar, epigraf, restoratör, inşaat mühendisi gibi uzmanların yanında, çekirdekten yetiştirilen ustalara da sürekli iş sağlanması, işleyen ve verimli bir sistemin oluşturulmasına büyük olanak sağlamıştır. Kazının kendi vincinin olması, bunun yanında ihtiyaca göre bir ya da iki vincin sürekli kiralanabilmesi, yer radarı, total station gibi çizim teknik aletleri, analizlerin yapılmasına olanak tanıyan laboratuvar donanımları, gelişmiş bilgisayarlar, yazılımlar, koordinasyon etkinliği, düzenli, verimli ve uluslararası kriterlere uygun işlerin yapılmasına olanak tanımaktadır.

Laodikeia antik kentinde kazı, restorasyon ve konservasyonun yanı sıra çizim, kataloglama çalışmaları yapılmakta ve tüm verilerin, günü gününe Ark-Data veri sistemine girişi sağlanmaktadır. Tüm antik kentin ulusal kota dâhil haritası çizilmiş ve koruma amaçlı imar planı yapılmıştır. Ayrıca kentin ana merkezinin etrafı tel çit ile koruma altına alınmış, kazı evi ve kazı depoları yapılmıştır. Diğer taraftan kentin tamamı kameralar ve mobese sistemiyle denetlenerek 7/24 özel güvenlik birimlerince korunması sağlanmaktadır. Bu mobese kameralarının birinden Ülkemizde ilk kez canlı kazı yayını verilmektedir. Antik kentte ziyaretçilere yönelik ise bilet gişesi, tuvalet ve büfe yapılmış olup, yapılan kazı ve restorasyonlar sayesinde kent yerli ve yabancı ziyaretçilerin yoğun ilgi gösterdiği bir ören yeri konumuna getirilmiştir.

Antik kentte yapılan kazı ve restorasyon çalışmalarına bazı örnekler verilecek olursa;

A) Doğu Bizans Kapısı, Kuleleri ve Doğu Bizans Çeşmesi'nde yapılan restorasyon çalışmalarında, anastylosis esas olmak üzere sadece kazılarda ortaya çıkartılan traverten ve devşirme mimari bloklar kullanılmış, harç analizleri yapılarak ayağa kaldırılmıştır (Res. 6-8). Denizli'nin birinci derece deprem kuşağında yer alması ve buna bağlı olarak tarih içinde meydana gelen deprem izlerinin korunmasına da büyük önem verilmiştir. Bu amaç doğrultusunda Güney Kule'nin güney duvarından yıkılan ve İmparator Focas Dönemi'nde (MS 602-610) meydana gelen deprem izi bulunduğu şekliyle korunmuştur.

B) Suriye Caddesi'nde yapılan çalışmalarda, Cadde'nin 400 m'lik kısmı kazılarak açığa çıkartılmıştır (Res. 6-7). MS 5.-6. yy'da devşirme mimari bloklardan inşa edilen ve her iki yanında iki sütun, bir traverten ayak sistemine göre düzenlenen caddenin, MS 7. yy'ın başında meydana gelen depremle yıkılan mimari blokları buluntu şekliyle anastylosis esas ayağa kaldırılmıştır.

Kente gelen ziyaretçilerin algılamalarını kolaylaştırmak için yine İmparator Focas Dönemi'nde (MS 602-610) olduğu anlaşılan deprem izi olarak yıkılan traverten ayak *in situ* olarak korunmuştur.

C) Tapınak A, Suriye Caddesi'nin kuzey yanında dikdörtgen geniş avlunun sonunda yer alır. Prostylos planlı ve podyumlu tapınak, Antoninler Dönemi'nde yapılarak Apollon, Artemis ve İmparatorluk kültüne hizmet vermiştir (Res. 9-11). Yapı daha sonra Severuslar ve İmparator Diocletianus (MS 284-305) Dönemi'nde büyük tamir görmüş, MS 4. yy'da kentte Hıristiyanlığın yayılmasıyla birlikte arşiv olarak kullanılmış ve MS 494 yılı depreminde yıkılmıştır. MS 7. yy'ın başında meydana gelen deprem sonrasında kentin terk edilmesine bağlı olarak tapınak ve avlusuna ait parçalanmış mermer mimari bloklar kireç ve taş ocağı olarak kullanılmıştır. Bu nedenle avluya ait 54 sütundan sadece 15 adeti birleştirme ve eklemeler yapılarak ayağa kaldırılabilmiştir. Parçalı olan mermer merdiven basamakları, korkulukları ve taçlarına ait bloklar birleştirilmiş, eksik olanların yerine ise aslına uygun traverten malzeme kullanılarak tamamlamalar yapılmıştır. Prostylos sütunlarında (dört adet) eksik iki kaideli postament ve burğu yivli tambur aslına uygun şekilde birebir mermerden yapılmıştır. Üç tamburdan oluşan batı prostylos sütununun önünde parçalanmış bölüm aynen korunarak üç çelik çubuk ile bu kısmı güçlendirilmiş ve böylece bir dönemin tahribatı aynen korunarak, bunun ziyaretçiler tarafından daha iyi algılanması ve yoruma fırsat verilmesi sağlanmıştır. Çok parçalı olan naos kapısı mermer ve beyaz çimento, kapının iki yanında naosun ön cephesi ise belirli bir yükseltiye kadar traverten bloklarla tamamlanmıştır. Naos duvarının batı kısmı ise anta duvarıyla birlikte orijinal yüksekliğine kadar yine traverten bloklarla ayağa kaldırılmış, üstüne orijinal anta başlığı ve frizi yerleştirilmiştir. Ayrıca tonozlu mekan ve naos duvarının kuzey tarafı orijinal traverten bloklarla tamamlanarak, üzeri çelik konstrüksiyon ve kırılmaz cam ile kapatılmıştır. Bu sayede hem naosun altındaki tonozlu mekân korunmuş, hem de alan seyir terası olarak ziyaretçilerin kullanımına açılmıştır. Naosun doğu duvarında ise MS 7. yy'ın başında yıkılan bloklar, deprem izlerini korumak amacıyla *in situ* halde bırakılmıştır. Tonozlu mekâna iniş-çıkış merdiveni ile kapısı restore edilmiş, duvarlarındaki sıvalar ve kazıma grafitolar temizlenerek sağlamlaştırılmıştır. Yapıyı korumanın yanında tapınak naosu üzerinde oluşturulan seyir terası ile ziyaretçilerin etrafı en iyi şekilde izleyebilecekleri bir ortam sağlanmıştır. Aynı zamanda tonozlu mekânın içi bir müze şeklinde düzenlenerek, çalışmalarda açığa çıkartılan kabartmalı sütunlar ile mimari parçaların bir bölümü buraya yerleştirilmiştir.

D) Tapınak A Doğu Sokak üzerinde yer alan MS 7. yy'ın başındaki depremde sokak üzerine yıkılan konsollu kapı ve üzerindeki tuğladan yapılmış sağır kemer, anastylosis esas ayağa kaldırılmıştır (Res. 12-13). Bu çalışmada bağlayıcı olarak kullanılan harcın analizleri yapılarak orijinaline uygun tekrar hazırlanmış ve tuğlalar tek tek düştükleri yerden alınarak bire bir yerleştirilmiştir (Res. 20-21).

E) Laodikeia Kilisesi çalışmalarında önce yer radarı taraması ile yapının planı belirlenerek kazı çalışmalarına başlanmıştır. İnsula içinde yapının kapladığı alan doğu-batı doğrultusunda 40,85 m, güney-kuzey yönünde ise 37,50 m'dir (Res. 14-19). Büyük Constantinus zamanında (MS 306-337) yapıldığı tespit edilen bu önemli yapının kilise mimarisinde bugüne kadar başka benzer örneği olmayan plan tipi vardır. Bazilikal planlı üç nefli olan kilisenin narteksinin kuzey ve güneyinde karşılıklı birer, naos içinde yine kuzey ve güney duvarlarında karşılıklı dörder, doğuda ise synthrononlu ana apsis olmak üzere toplamda 11 apsis yer alır. Apsis köşe akslarına paralel şekilde yerleştirilmiş 10 adet büyük ayak kemerleri, kemerler de ahşap ortada kırma, iki yanında ise sundurma çatıyı taşımaktadır. Kuzey ve güney nef mozaik, narteks, orta nef ve apsisler olan opus sectile döşemeye sahiptir. Kilise duvarları, farklı moloz ve büyük ölçülerdeki kesilmiş traverten blokların kum ve taşçık katkılı kireç harçla birleştirilmesiyle yapılmıştır (Res. 20-21). Duvarlar çok renkli plasterli mermer kaplama ve bazı bölümlerde ise fresklerle süslenmiştir.

Öncelikle kilisenin taşıyıcı ayaklarının anastylosis esas modellemeleri yapılarak kurşunlu kenetlerle ayak blokları birbirine orijinalinde olduğu gibi bağlanmıştır. Yapının batı duvarı tamamen MS 7. yy başı depremiyle sokak üzerine devrilmiştir. Bu cephede harç analizleri yapılan traverten taşlar gerekli belgelemelerin ardından önce modellemeleri yapılarak tek tek ayağa kaldırılmıştır. Kilisenin kuzeyindeki vaftizhane koridoru ve vaftiz odasının depremin etkisiyle ikiye ayrıldığı tespit edilmiş, yapılan restorasyon çalışmalarında duvarlarda ve tabandaki bu deprem izleri korunarak gerekli sağlamlaştırma yapılmıştır. Kilisede yapılan mozaik ve opus sectile restorasyonunda ana konsept ise yapıda zaman içinde yapılan tamiratlar, depremler sonucunda yapının yıkılmasına bağlı zemindeki dalgalanmalar, çöküntü ve ezilmelerin korunması ve her aşamanın algılanabilmesini sağlamaktır. Mozaik tabanların restorasyon çalışmalarında tahribat ve tamirat izleri korunarak kazılarda dağınık halde ele geçirilen tesseralar ile eksiklikler tamamlanmaktadır. Parçalı olan opus sectileler birleştirilerek eksik bölümleri mermerle tümlenmektedir. Tamamıyla tahrip olmuş bölümlerin bir kısmı aynen korunmakta bir kısmı

ise harç izlerinden yola çıkılarak orijinaline uygun şekilde mermerle yeniden yapılmaktadır. Opus sectilelerde kullanılan yöntem mermer duvar kaplamalarında da uygulanmaktadır. Duvar fresklerinde ise sıva ile duvar arasındaki boşluklar enjekte harç ile doldurulmakta, kalan fresk parçalarının etrafı sağlamlaştırılarak, yüzeyleri uluslararası kriterler çerçevesinde belirlenen yöntemlerle temizlenmektedir. Ayrıca boyalı yüzeylerde boyanın kalıcılığını sağlamak için, üzerine fırçayla seyreltik paraloid b72 sürülmektedir.

F) Kuzey (Kutsal) Agora son zamanlarda Laodikeia'da yapılan en önemli tespitlerden biridir. Yer radarı taramaları ve arkasından başlatılan kazı çalışmalarıyla Merkezi Agora'nın karşısında, Suriye Caddesi'nin kuzey kenarında yer alan Agorada yapılan kazı çalışmaları; Doğu ve Batı Portiğin Korinth, Güney Portiğin ise İon düzeninde yapıldığını ortaya koymuştur. Kuzey (Kutsal) Agora 265x128 m ölçülerinde olup dikdörtgen planlıdır. Etrafı portiklerle (kuzey, güney, doğu, batı) çevrili olan agora 33,920 m²'lik bir alanı kaplamaktadır (Res. 22-25). Bu ölçüler komşu kent Hierapolis'in agorası dikkate alındığında, kentün gücünü, dinselliğini, zenginliğini ve görkemini yansıtan bölgesel prestijine uygun gözükmektedir.

Kuzey (Kutsal) Agora içinde mevcut mimari bloklar ve Laodikeia kent sikkelerinden anlaşıldığı kadarıyla birden fazla tapınak, altar ve diğer dinsel yapılar yer almaktaydı. Agora içinde İmparator Augustus (MÖ 27-MS 14)-Severuslar Dönemi'ne tarihlendirilen kaide, sütun tamburu, Korinth ve İon başlıklar, arşitrav, friz (mask ve girland çelenkli), geison-sima, anta taçları, naos duvarı blokları gibi mermer blokları görmek mümkündür. Alanda yer alan ve kazı çalışmalarıyla ortaya çıkartılan sütun çapları ve başlık tipleri göz önüne alındığında en az iki tapınağın varlığı anlaşılabilir. Bunlardan birisi Korinth düzeninde Antoninler Dönemi'ne ait Athena Tapınağı olup diğeri de İon düzeninde olasılıkla Zeus Tapınağı'dır.

Kuzey (Kutsal) Agora'da kazı ve restorasyon çalışmaları eşzamanlı yürütülmektedir. Yapılan restorasyon çalışmaları; Bölge Kurulu onayına göre bloklardaki özgünlüğe dokunmadan tamamen antik dönemdeki uygulamaları içerir nitelikte olup anastylosis esas alınarak yapılmaktadır.

Agora'ya kazı çalışmalarında açığa çıkartılan ve 3D çizimleri tamamlanan I. ve II. Propylonlardan girilmektedir. Ayrıca agoranın topografya ve yer radarı taramalarına göre bir girişi de Caracalla Nymphaeumu'nun karşısında olmalıdır. Suriye Caddesi üzerinden Batı, Merkezi ve Doğu Propylonları olmak üzere üç anıtsal girişi olan agoranın doğu ve batı portiklerinin duvarlarında ise belirli aralıklarla yerleştirilen girişler de vardır. İki Propylon arasında (doğu-batı akslı) Güney ve Doğu Portiklerini ayıran ve üç basamaklı krepidoma

üzerindeki *in situ* orijinal portik ikiz sütuna ait alt tambur (h. 236 m) ile geç dönemde yapılan duvar içinde kalan ve yıkılan tam sütun tamburlarına göre sütun yüksekliği 5,80 m'dir. Bu durumda orijinal portiğin yüksekliği arşitrav-friz, geison-sima gibi diğer mimari elemanlarla birlikte 8,20 m civarındadır. Portik yüksekliği ile alanda var olduğu anlaşılan Korinth düzenindeki Athena Tapınağı yüksekliği, orantılıdır. Doğu Portiği'nde yapılan ve restorasyon çalışmaları da tamamlanan mevcut düzenleme Büyük Constantinus zamanında (MS 306-337) agora içinde yer alan Korinth düzenindeki bir tapınağın (Athena) mermer bloklarının taşınıp tekrar kullanılmasıyla yapılmıştır.

Doğu Portikte kuzey-güney aksında uzanan krepidomanın kazılarak toplam 94,70 m'lik bölümü açığa çıkartılmıştır. Üç basamaktan oluşan krepidomaya ait blok sıralarının eksik olduğu güney uçta, basamaklardan geriye sadece alttaki blokajı oluşturan traverten blokların bir kısmı kalabilmiştir. Bu alanda krepidomada tamamlama yapılan kısmın toplam uzunluğu 15,70 m'dir. Kalan orijinal bölümün bir kısmı zamanında devşirme malzemelerden yapılmış olup bunlar sağlam olarak ortaya çıkartılmıştır.

Doğu Portik krepidomasının en üst basamağını oluşturan stylobat üzerinde çoğu *in situ* olarak 18 adet sütun kaidesi üzerinden kuzeydoğu yönüne doğru düşmüş şekilde tamburlar, Korinth başlıklar, arşitrav, friz ve geison-sima blokları ortaya çıkartılmıştır. Bu mermer mimari bloklar sırayla düştükleri yerlerden sağlamlaştırma ve restorasyon çalışmaları için kaldırılmışlardır. Düşme pozisyonlarına göre özgün yerleri tespit edilen mimari bloklar ayağa kaldırılmadan önce kazı çalışmalarında bulunan kırık parçaları yapıştırılmıştır. Bu parçaların yapıştırılmasında, kurşun, epoksi ve aerosol maddeleri ile hazırlanan yapıştırıcı kullanılmış, oynamayı önlemek amacıyla; kırık yüzlerde merkez noktalara, kırığa göre yatay veya dikey yerleştirilen paslanmaz krom çelikten dübelleri yerleştirilmiştir. Blokların alt ve üst yüzlerindeki çatlaklar ise kurşunlu çelik kenetlerle sağlamlaştırılmıştır. Kenetler yuvalara yerleştirildikten sonra üzerlerine antik dönemde özgün yapılışında olduğu gibi eritilmiş kurşun dökülerek sabitlenmiştir (Doğu Portikte yürütülen restorasyon çalışmalarında bugüne kadar 700 kg kurşun kullanılmıştır).

Doğu Portik krepidomasında, stylobatlar üzerinde özgün yerlerinde bulunan *in situ* durumundaki sütun kaideleri yerlerinden kaldırılarak altlarındaki dolgu toprak temizlenmiş ve kaidelerde gerekli olan sağlamlaştırmalar yapılmıştır. Ayağa kaldırılan sütunların kaidelerinin altına; hidrolik kireç, kum, ve mermer tozu kullanılarak hazırlanan sulu harç ya da kuru mermer tozu dökülmüş ve ağırlık merkezini dengeleyecek şekilde çeşitli noktalara yerleştirilen kurşun parçalarla bu harç desteklenmiştir. Böylece kaidenin altındaki

stylobata statik bakımdan tam oturmaları sağlanmıştır. Bu uygulama, sağlamlaştırma amaçlı yerlerinden kaldırılan orijinal sütun kaidelerinde de antik dönemde aynen yapılmıştır.

Sütun tamburları ve başlıklarının alt yüzlerinde, merkez noktalarda yer alan özgün dübel delikleri içine paslanmaz krom çelikten dübeller yerleştirilmiştir. Bunlar epoksi yapıştırıcı ya da duruma göre eritilmiş kurşun dökülerek sabitlenmişlerdir. Tüm sağlamlaştırma çalışmaları tamamlanan ve birbirlerine bağlanmadan yapılan denemelerde; sütun tamburları ve başlıkları birer gün arayla ve sırayla dikilmiştir. Alt sütun tamburları, sütun kaideleri üzerine konulurken; tamburların zaman içinde kaideler üzerinde oluşturdukları doğal izler kılavuz alınmış ve yönleri antik dönemde son yapıldıkları şekliyle yerleştirilmiştir.

Doğu Portikte yapılan restorasyon çalışmalarıyla toplamda 18 adet sütun ayağa kaldırılmıştır. Sütunlar genel olarak üçer adet tamburdan oluşmaktadır. Portiğin güney ucunda sabitlenen bu sütunlar üzerinde yan yana yedi adet arşitrav bloğu ile bunların üzerine friz ve geison bloklarının denemesi yapılmış ve geison-sima bloklarıyla birlikte yerlerine konarak sabitlenmiştir. Kuzey tarafta ise üç sütun üzerine iki arşitrav, bir friz ve bir geison-sima yerleştirilerek sabitlemeleri yapılmıştır.

Kuzey (Kutsal) Agora Doğu Portik ile portiğin batı önündeki kanalizasyon sistemi üzerinde kazı çalışmaları yapılarak, yer yer yaklaşık 4,00 m'yi bulan dolgu toprak kaldırılmıştır. Kazı çalışmaları sonucu; Kuzey (Kutsal) Agora Doğu Portik önünde portiğe paralel olarak uzanan bir havuz bulunmuştur. Havuzun doğu yanında ve Portiğin batı önünde ortaya çıkartılan kanalizasyon sisteminin büyük ölçüde tahrip olmuş durumdaki traverten kapak taşları yerlerinden kaldırılarak; kırık parçalar birbirlerine yapıştırılmış, eksik olanların yerine yenileri yapılarak yerlerine oturtulmuştur. Bu kanalizasyon sistemi Doğu Portik altından geçirilerek, yine doğu yöndeki Portik arka duvarı dibinden deşarj edilmiştir.

57,70 m uzunluğunda ve ortalama 1,30 m kalınlığında olan Doğu Portik arka duvarı; büyük boyutlu traverten bloklar kullanılarak inşa edilmiştir ve atkılı çift sıra duvar örgüsüne sahiptir. Portik arka duvarının bir bölümü restore edilerek eldeki mevcut bloklarla kısmen ayağa kaldırılmaktadır. Bunun için; duvarın doğuya bakan dış yüzü önüne düşmüş şekilde bulunan duvar blokları kullanılmaktadır. Burada açığa çıkartılan traverten duvar blokları, çizim ve fotoğraflarla belgelendirildikten sonra yerlerinden kaldırılarak; buluntu yerlerine ve düşüş yönlerine göre duvar üzerinde denenmekte ve uygun

yerleri tespit edilen bloklar harçla sabitlenmektedirler. Duvarların restorasyonunda; içerisinde hidrolik kireç, sönmüş kireç ve ince kum bulunan sulu harç kullanılmaktadır.

G) Diğer alanlarda yapılan kazı ve restorasyon çalışmalarında ise; Merkezi Agora kazılmış ve portiklerinde genel düzenlemeler yapılmıştır. İmparator Septimius Severus Nymphaeumu (A Nymphaeumu) kazılarak, mermer mimari blokları Merkezi Agora'da tasnif edilmiştir. Yapının ayağa kaldırılmasına yönelik hazırlanan restorasyon projesi için çizimler tamamlanmıştır. Batı ve Kuzey Tiyatroları ile Stadyum yapısında basamakların temizlenmesi ve planını tam çıkartmaya yönelik kazı çalışmaları yapılmıştır. Kuzey Kilisesi, Stadyum Caddesi'nin 200 m'si, Efes Portikosu Caddesi'nin ise 60 m'si ile B Nymphaeumu, Latrina (umumi tuvalet) ve su deposunun kazıları tamamlanmıştır. Kent nekropolünün kuzey, güney ve batısında bugüne kadar 291 adet mezar açığa çıkartılmış olup Asopos Tepesi I-II'de ise kazı çalışmaları sürdürülmektedir.

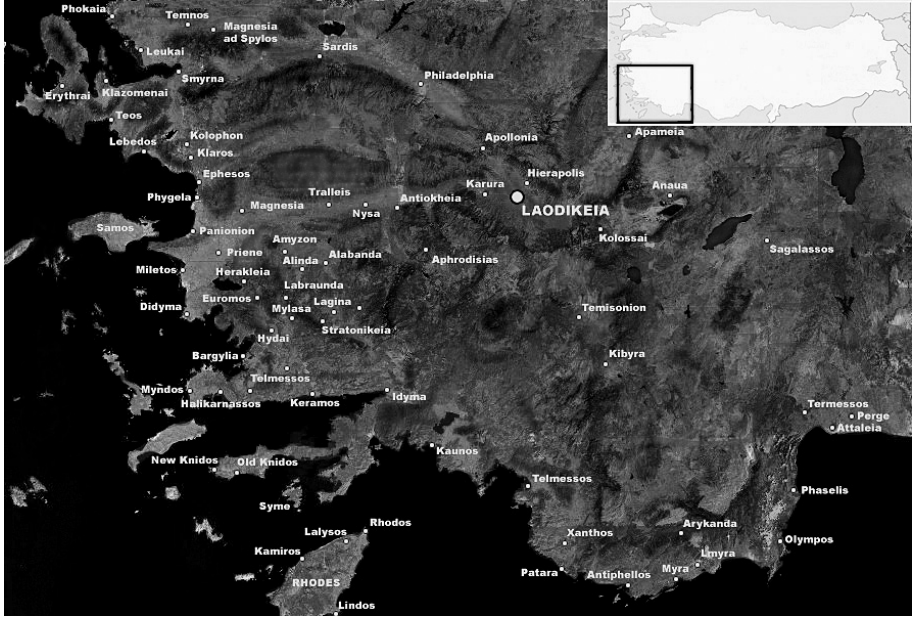
2000 m² alanı kaplayan A Evi tamamen kazılmış ve restorasyon çalışmalarının ise çoğu tamamlanmıştır. A Evi Doğu Sokağı 170 m açılarak yolun iki yanında yer alan mimari bloklar olduğu şekliyle anastylosis esas ayağa kaldırılmıştır. Kuzey Tiyatrosu yanında yer alan Kiliseli Peristilli Evde kazı ve restorasyon çalışmalarına devam edilmektedir. Güney Roma Villasının kazıları tamamlanmış ve koruma önlemleri alınmıştır. Büyük bir Roma yapı kompleksinin bir bölümünün daha sonra değiştirilmesiyle oluşturulan Merkezi Kilise'de ise kısmi kazı ve restorasyon çalışmalarına devam edilmekte olup açığa çıkartılan bölümlerde koruma önlemleri alınmıştır.

Prof. Dr. Celal Şimşek
Pamukkale Üniversitesi
Fen-Edebiyat Fakültesi
Arkeoloji Bölümü
Denizli / Türkiye
csimsek@pau.edu.tr
Web: laodikeia/pau.edu.tr

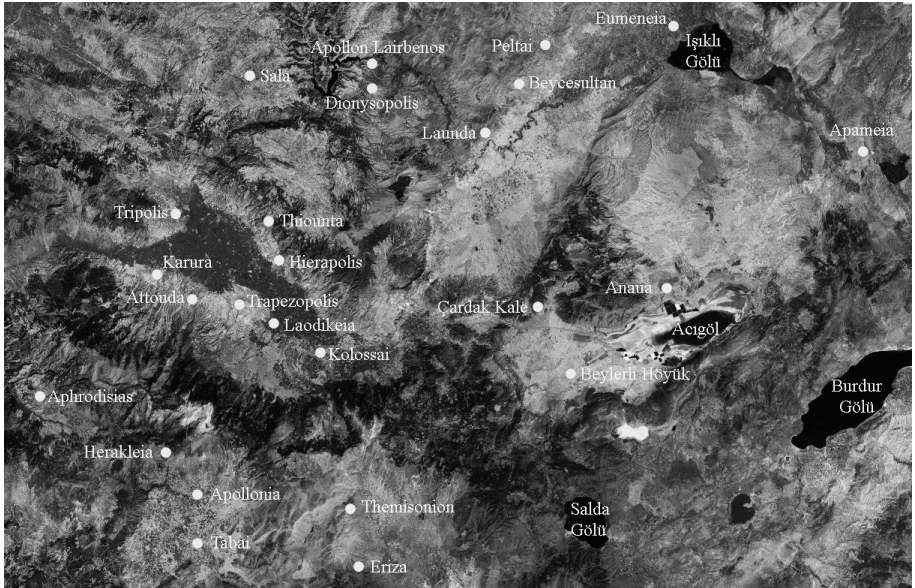
Bibliyografya ve Kısaltmalar

- Anderson, J. G. C.
1897 "A Summer in Phrygia: I", *JHS*, XVII: 396-424.
- Bean, G. E.
1980 *Turkey Beyond The Maeander, An Archaeological Guide* (second edition), London.
- Bejor, G.
2000 "Per Una Ricerce di Laodikea Ellenistica", *Laodikea Di Frigia I*, Roma: 15-23.
- Belke, K. – N. Mersich
1990 "Phrygien und Pisiden", *TIB 7* (Denkschr. ÖAW. phil. hist. Kl.211), Wien.
- Buckler, W. H. – W. M. Calder
1939 "Monuments and Documents from Phrygia and Caria", *MAMA VI*, Manchester.
- Gagniers, J.
1969 "Introduction Historique", *Laodicée Du Lycos Le Nymphée*, Paris: 1-11.
- Head, B. von
1906 *Catalogue of The Greek Coins of Phrygia*, BMC, London.
1911 *Historia Numorum, A Manual of Greek Numismatics*, London.
- Magie, D.
1950 *Roman Rule in Asia Minor to the End of the third Century after Christ*, Vol. I-II, New Jersey.
- Plinius
Naturalist Historia, V (Translated by H. Rackham), Edinburg, 1997.
- Ramsay, W. M.
1895 *The Cities and Bishoprics of Phrygia*, I, Oxford.
- Ruge, W.
1924 "Laodikeia", *RE XII.1*: 722-724.
- Scardozi, G.
2007 "Ricerche topografiche e telerilevamento", *Hierapolis Di Frigia I, Le Attivita delle Campagne di Scavo E Restauro 2000-2003* (a cura di F. D'Andria – M.P. Caggia), İstanbul: 67-86.
- Sevin, V.
2001 *Anadolu'nun Tarihi Coğrafyası I*, İstanbul.
- Strabon
Coğrafya, Anadolu (Kitap: XII, XIII, XIV), (Çev. M. Pektaş), İstanbul, 1987.
- Şimşek, C.
2005 "2003 Yılı Laodikeia Antik Kenti Kazısı", 26. *KST I*, Ankara: 305-320.
2006 "2004 Yılı Laodikeia Antik Kenti Kazısı", 27. *KST I*, Ankara: 419-434.
2007a *Laodikeia (Laodikeia ad Lycum)*, İstanbul.

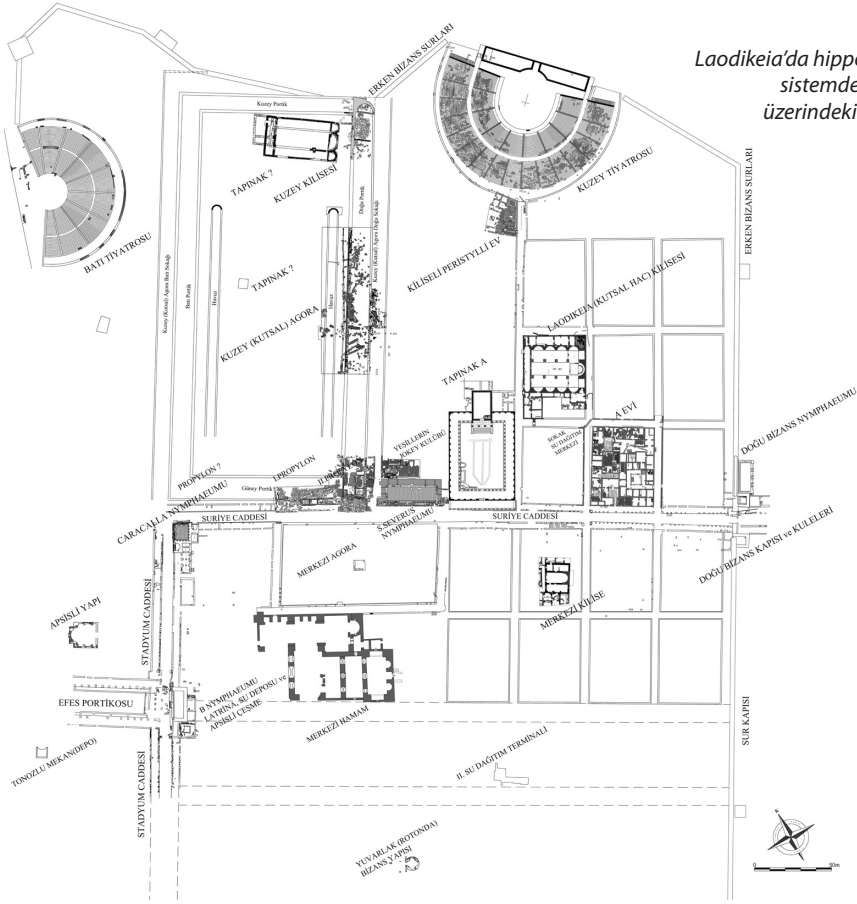
- 2007b “2005 Yılı Laodikeia Antik Kenti Kazısı”, 28. *KST I*, Ankara: 455-478.
- 2007c “Laodikeia’dan Ladik’e Denizli”, *Uluslararası Denizli ve Çevresi Tarih ve Kültür Sempozyumu 2*, Denizli: 38-50.
- 2009 “2007 Yılı Laodikeia Antik Kenti Kazısı”, 30. *KST II*, Ankara: 409-436.
- 2010 “2008 Yılı Laodikeia Antik Kenti Kazıları”, 31. *KST 4*, Ankara: 101-134.
- 2011a “2009 Yılı Laodikeia Antik Kenti Kazıları”, 32. *KST 3*, Ankara: 447-474.
- 2011b “Tarihin İçinden: Laodikeia’dan Ladik’e Denizli”, *Tanrıların Kutsadığı Vadi*, İstanbul: 83-125.
- 2012a “2010 Yılı Laodikeia Kazıları”, 33. *KST 3*, Ankara: 569-601.
- 2012b *Kutsal Kent Laodikeia’nın Kiliseleri*, Denizli.
- 2013 “Laodikeia (Laodicea ad Lycum)”, *Laodikeia Çalışmaları 2*, İstanbul.
- Şimşek, C. – A. Ceylan
2003 “Laodikeia’da Tespit Edilen Bir Deprem ve Diocletianus’a İthaf Edilen Bir Yazıt (Lykos Laodikeia’sı)”, *Archivum Anatolicum*: 147-163.
- Şimşek, C. – M. Büyükkolancı
2006 “Laodikeia Antik Kenti Su Kaynakları ve Dağıtım Sistemi”, *Adalya IX*: 83-103.
- Şimşek, C. – M. Okunak – M. Bilgin
2011 “Laodikeia Nekropolü (2004-2010 Yılları)”, *Laodikeia Çalışmaları 1.1-2*, İstanbul.
- Texier, C.
2002 *Küçük Asya, Coğrafyası, Tarihi ve Arkeolojisi, Cilt II*, (Çev. K. Y. Koprıman), Ankara.
- Traversari, G.
2000 “La Situazione Viaria Di Laodicea Alla Luce Degli Itinerari Romani”, *Laodicea Di Frigia I*, Roma: 9-14.
- Weber, G.
1898 “Die Flüsse von Laodicea”, *Mitteilungen des Kaiserlich Deutschen Archaeologischen Instituts, Athenische Abtheilung Band XXIII*, Athens: 178-195.



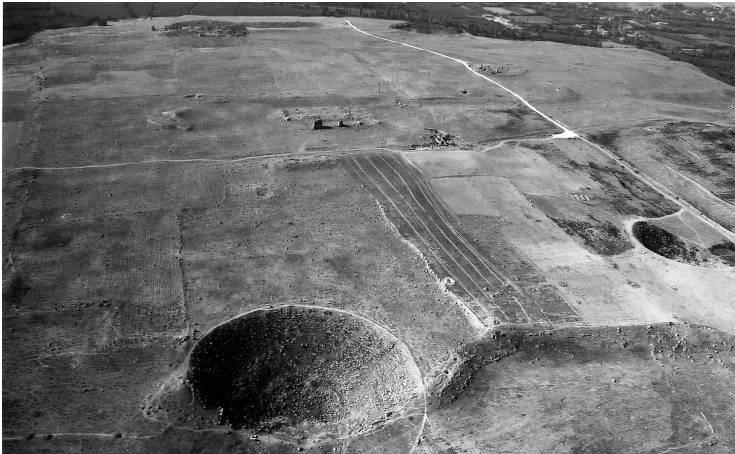
Res. 1 Güneybatı Anadolu haritası



Res. 2 Lykos Vadisi ve etrafında uydu fotoğrafı üzerine yerleştirilmiş olan antik kentler



Res. 3
Laodikeia'da hippodomic
sistemde adalar
üzerindeki yapılar



Res. 4
Laodikeia Antik
Kenti'nin 2002
yılında çekilmiş
kazılar öncesi
hava fotoğrafı



Res. 5
Laodikeia Antik
Kenti'nin 2012 yılında
çekilmiş kazılar sonrası
hava fotoğrafı



Res. 6
Doğu Bizans Kapısı,
Kuleleri, Doğu Bizans
Çeşmesi ve Suriye
Caddesi



Res. 7
Restorasyon sonrası
Suriye Caddesi ve
depremde cadde
üzerine yıkılan
traverten ayağın
in situ durumu



Res. 8
Restorasyon çalışması sonrası Güney Bizans Kulesi ve güney tarafında MS 7. yy başı depreminde yıkılan blokların in situ durumu



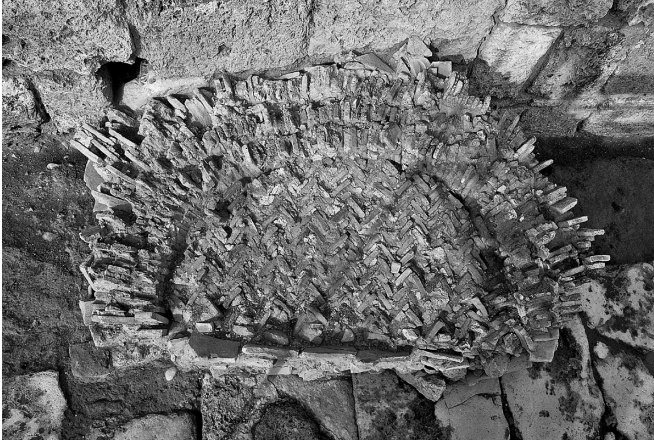
Res. 9
Tapınak A'nın kazı sonrası durumu



Res. 10
Önde Suriye Caddesi ve Tapınak A'nın yapılan restorasyon çalışması sonrası durumu



Res. 11
Tapınak A'nın yapılan
restorasyon çalışması
sonrası durumu



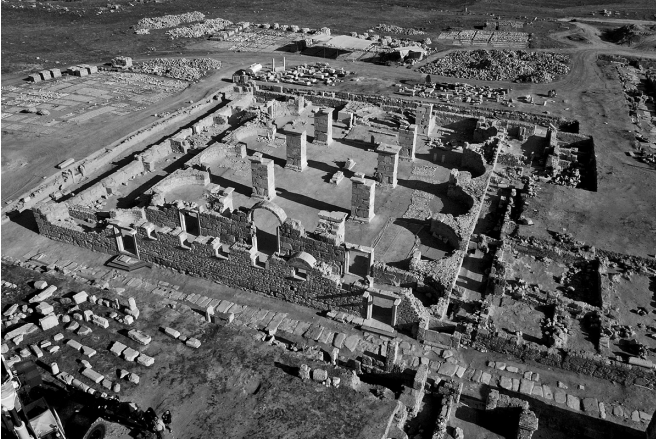
Res. 12
Tapınak A Doğu Sokak
üzerine MS 7. yy başı
depreminde yıkılan
sağır kemerin in situ
hali



Res. 13
Tapınak A Doğu Sokak
üzerindeki yapıya ait
olan sağır kemerin
restorasyon sonrası
durumu



Res. 14
Laodikeia Kilisesi'nin
kazı sonrası buluntu
durumu



Res. 15
Laodikeia Kilisesi'nin
restorasyon sonrası
duvar ve ayaklarının
durumu



Res. 16
Laodikeia Kilisesi
güney nef
mozaiklerinin
restorasyon öncesi
durumu



Res. 17
Laodikeia Kilisesi
güney nef
mozaiklerinin
restorasyon sonrası
durumu



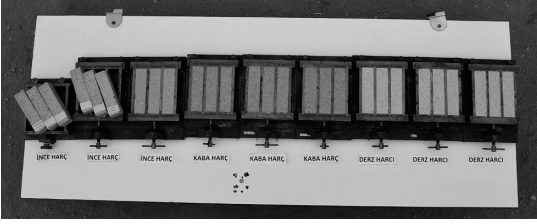
Res. 18
Güneydoğu apsiste
yer alan opus sectile
ve döşemenin
restorasyon öncesi
durumu



Res. 19
Güneydoğu apsiste
yer alan opus sectile
ve döşemenin
restorasyon sonrası
durumu



Res. 20
Harçların yapımında
kullanılan değişik
tıpteki kum örnekleri



Res. 21
Değişik renk ve katkı
harç analizi örnekleri



Res. 22
Kuzey (Kutsal) Agora
Doğu Portik üzerinde
depremde yıkılan
sütunlu galeri



Res. 23
Kuzey (Kutsal) Agora
Doğu Portik sütunlu
galerisinin restorasyon
sonrası durumu



Res. 24
Kuzey (Kutsal) Agora
Doğu Portiğine ait
sütun tamburunda
kırık parçalarının
birleştirilmesine ve
sağlamlaştırılmasına
yönelik restorasyon
çalışmaları



Res. 25
Kuzey (Kutsal) Agora
Doğu portiğinde ayağa
kaldırılan sütunda
yapılan eksik tamburun
yeni mermerden
yapılması ve
işlenmesi safhası