

XV.
TÜRK TARİH KONGRESİ

ANKARA: 11 - 15 EYLÜL 2006

1. CİLT

ESKİ ANADOLU UYGARLIKLARI

LYKOS LAODİKEİA'SINDA KABARTMALI İKİ SÜTUN

CELAL ŞİMŞEK

AYRIBASIM

ANKARA - 2010

LYKOS LAODIKEIA'SINDAN KABARTMALI İKİ SÜTUN

CELAL ŞİMŞEK*

Phrygia Bölgesi'nin batı ucundaki Laodikeia, Denizli ilinin 6 km kuzeydoğusunda ve il merkezine bağlı Eskihisar, Goncalı, Bozburun köyleri sınırları içinde kalmaktadır¹. Lykos (Çürüksu) Vadisi'nin bu önemli kenti, Seleukoslar Kralı II. Antiokhos tarafından eşi Kraliçe Laodike adına, M.Ö. 3.yüzyılın ortalarında (M.Ö. 261-253) kurulmuştur². Antik kaynaklara göre Hellenistik kent, Diospolis ve Rhoas olarak adlandırılan daha eski kutsal bir yerleşimin üzerinde yer alır³.

Laodikeia antik kenti; Batı, İç ve Güney Anadolu'yu birbirine bağlayan ana yol kavşağındadır. Kentin en önemli gelirleri arasında ticaret ve özellikle de tekstil ticareti yer alır⁴. Hippodomik planda kurulan antik kentin üç tarafı ırmaklarla çevrilmiştir. Kuzey doğusunda Lykos (Çürüksu), güneydoğusunda Kapros (Başlıçay) ve güneybatı-batısında Asopos (Gümüşçay) ırmakları akar⁵. Antik kent bu ırmakların arasında kalan yüksek bir platform üzerinde kurulmuştur. Her dönemde depremlerle yıkılan kent, Erken Bizans Dönemi'nde İmparator Focas (602-610) Zamanı'nda meydana gelen

*Prof. Dr., Pamukkale Üniversitesi, Fen-Edebiyat Fakültesi, Arkeoloji Bölümü, Denizli-TR.
E-mail: csimsek@pau.edu.tr , Web: www.pamukkale.edu.tr/laodikeia.

¹ Hellenistik Dönem'de birden çok Laodikeia kurulduğundan, kent yanında bulunan ırmakla ayırt edilerek, Laodikeia ad Lycum (Lykos üzerindeki Laodikeia) olarak adlandırılmıştır. Ruge 1924, 722; Strabon, XII. 8.16; Plinius, N.H., V. 105; Gagniers 1969, 1; Traversari 2000, 11; Weber 1898, 178-179; Sevin 2001, 203.

² Ramsay 1895, 32; Head 1911, 678; Head 1906, lxxiii; Ruge 1924, 722; Gagniers 1969, 1-2; Texier 2002, 383; Bejor 2000, 15-16; Bean 1980, 213; Magie 1950, 127, 986-987, (no.23); Anderson 1897, 409-410; Buckler-Calder 1939, x; Belke-Mersich 1990, 323.

³ Plinius, N.H., V. 105; Texier 2002, 383-384; Head 1906: lxxiii; Ruge 1924: 722; Olshausen 1999, 1132-1133; Ramsay 1895, 35; Gagniers 1969: 1; Belke-Mersich 1990, 323; Bean 1980, 213. Diospolis, Zeus kenti anlamında olup, kentin baş ve kurucu tanrısı Zeus Laodikeus'dur. Rhoas ise eski bir Anadolu adıdır. Antik kentin batısında yaptığımız yüzey araştırmalarında ve Asopos Tepesi olarak adlandırdığımız Akropol alanında yaptığımız açmada, Geç Kalkolitik (M.Ö. 3500) Eski Tunç Çağı'ndan (M.Ö. 3000) itibaren kesintisiz M.S. 7. yy.a kadar inen seramikler ve çakmaktaşları bulmamız, Plinius'un verdiği bu bilgileri doğrulamaktadır. Bu alandaki yerleşme Rhoas olmalıdır. Demir Çağı'nda kent Diospolis, Hellenistik Dönem'de ise Laodikeia adını almıştır.

⁴ 2002 yılından itibaren Laodikeia'da yaptığımız kazı çalışmaları sonunda ele geçen mermer kaplama ve mimari malzemeler farklı bölgelerden getirilmiş olup, kentte mermer ticaretinin de önemli bir yer tuttuğunu ortaya koymaktadır. Bunun için Lykos Ovası ortasındaki göl ve Büyük Menderes Irmağı'na bağlanan Lykos Irmağı üzerinden sal taşımacılığı ile Miletos yanında denizle bağlantı yapıldığını ortaya koymaktadır (bkz. Şimşek 2007a, 329-339, Res. 128-134).

⁵ Asopos ve Kapros ırmakları, Korucuk Kasabası altında kuzeyde Lykos Irmağı ile birleşmektedir. Daha sonra Lykos Irmağı, batıda Büyük Menderes Irmağı'na katılmaktadır.

büyük deprem arkasından Denizli-Kaleiçi ve yakınlarındaki Hisarköy, Asartepe gibi suyu bol alanlara taşınmıştır⁶.

2004 ve 2005 yılında Suriye Caddesi'nin kuzey yanında yer alan Tapınak A kazılarında naos içinde bulunan mermerden yapılmış kabartmalı iki sütun ünük eserler olmalarıyla dikkati çekmektedir (Harita 1, Resim 1). Kabartmalı sütunların naos içinde postamentler üzerine yerleştirildiği anlaşılmaktadır⁷. Tapınak A naosu içinde ele geçen iki sütunun üzerinde her birinin içinde ortada kabartma, onun üstünde ve altında ikişer büst olan üçer çelenk ve altlarında Latince yazıtları yer alır (Resim 2-3, 13-15). Yine naos içinde ele geçen ve sütunların üst çapına uyan iki adet Korinth başlığı, olasılıkla bunların üzerine yerleştirilmiş olmalıdır.

Kat.no. 1 (L.04.TA.107abc)'de verilen sütunun üzerinde çelenkler içinde olmak üzere üstte tanrı Apollon büstü, ortada iki griphon kabartması ve altta tanrıça Fortuna büstü yer alır (Resim 4-12). Apollon büstünün yer aldığı çelenğin altında "**Apollini sacrum**", griphonların yer aldığı çelenğin altında "**Votis XX**", tanrıça Fortuna'nın yer aldığı çelenğin altında "**Fortunae sacrum**" yazısı bulunur. Yazıtın çevirisi: "*Kutsal Apollon'a⁸, İmparatorların 20. yıl anısına, Kutsal Fortuna'ya⁹*" şeklindedir. Griphonlar, tanrı Apollon'un atribüleri içinde yer alan mitolojik yaratıklar olup, tanrı bazı heykel, kabartma ve vazolar üzerinde bu mitolojik hayvanlarla birlikte betimlenmiştir¹⁰. Başında polosuyla betimlenen, aynı zamanda Tykhe ve İsis ile de özdeşleştirilen Fortuna büstü, kent bolluk ve bereketini, talih, şans ve kaderini ifade etmektedir (Resim 11-12). Doğuya özgü olan bu tanrıçanın kabartmalı sütunda betimlenmesinin nedeni, Hellenistik kent kurucularının Seleukoslar olmasından kaynaklanmaktadır.

Kat.no. 2 (L.05.TA.13ab)'de verilen sütunun üzerinde bir önceki gibi çelenkler içinde olmak üzere; üstte tanrıça Diana (Artemis), ortada tanrıçanın kutsal hayvanı olan biri dişi, diğeri erkek iki geyik kabartması, altta da kenti sembolize eden tanrıça Laodikeia büstü bulunur (Resim 16-23). Diana büstünün yer aldığı çelenğin altında "**Dianae Sacrum**", geyik kabartmalarının yer aldığı çelenğin altında "**v[ot]is XX**", kent tanrıçası büstünün yer aldığı çelenğin altında ise "**Ladiciae sacrum**" yazısı yer alır. Yazıtın çevirisi: "*Kutsal Diana'ya¹¹, İmparatorların 20. yıl anısına, Kutsal*

⁶ Şimşek 2007a, 39, 67; Şimşek 2007b, 38, 40, 43; Şimşek 2005, 310, 312-313; Şimşek 2006, 420-424, 426; Şimşek-Ceylan 2003, 155; Şimşek-Büyükkolancı 2006, 91.

⁷ Dikdörtgen avlunun sonunda yer alan prostylos planlı ve Korinth düzenindeki tapınak, Antoninler Dönemi'nde (M.S. 2. yy.ın 2. yarısı) yapılmış olup, daha sonra Severuslar Dönemi'nde (M.S. 3. yy.ın ilk çeyreği) ve İmparator Diocletianus (M.S. 284-305) zamanında tamirat görmüş ve M.S. 494 yılı depreminde yıkılmıştır. Tapınak A kazıları için bkz. Şimşek 2006, 423-426, Res. 1-2, 8-11, Şimşek 2007c, 461-467, Res. 4, 9-10; Şimşek 2007a, 227-245, Res. 78a-e, 79a-d, 80a-e.

⁸ Apollon için bkz. Laks 1999, 863-870; LIMC 1984, 183-464, Resimler 183-353.

⁹ Fortuna için bkz. Graf 1998, 598-602; Grimal 1997, 205; Erhat 1978, 123.

¹⁰ Apollon ve Griphon betimlemeleri için bkz. Lambrinudakis 1984, 209, 229-230, Res. 199/196, 212/363-364, 213/367; Krauskopf 1984, 338, 285/3; Bauchhenss 1984, 371, 411, 414-418, Res. 298/26, 325-326/345, 347, 329-330/375a, 378, 380, 332/405.

¹¹ Diana (Artemis) için bkz. Scheid 1999, 522-525; LIMC 1984, 618-855, Res. 442-628.

*Laodikeia'ya*¹² şeklindedir. Kenti sembolize eden tanrıçanın başında tacın gerisinde yükselen polosu üzerinde yer alan üç tapınak, kentin kutsallığını ve tapınaklarını sembolize etmektedir (Resim 21-23).

Hellenistik kuruluş olan M.Ö. 3. yy.ın ortalarında Kral Antiokhos II'nin eşi Laodike'nin adını alan kentte, Laodike¹³ yerel bir kült olarak tanrıçalaştırılarak bolluk ve bereket başta olmak üzere birçok tanrı-tanrıçanın özelliğini kent Tykhe'si şeklinde üzerinde toplamıştır¹⁴.

Sütunların üzerinde ortada yer alan çelenklerin altındaki tarih (**Votis XX**) (Resim 5, 7, 10, 12, 17, 20), İmparator Diocletianus (M.Ö. 284-305) ve Maximianus'un (M.S. 286-310), 20. yönetim yılında Roma'da 20 Kasım M.S. 303'te başlattıkları ve bir ay devam eden "*Vicennalia*" adı verilen büyük kutlamaları ve festivalleri ifade etmektedir¹⁵. Bu kutlama ve festivaller Roma İmparatorluk sınırları içinde yer alan tüm eyaletlerde İmparatorluğun direktifi doğrultusunda yapılmıştır. Diocletianus, Hıristiyanlığın hızlı bir şekilde yayılmasına karşılık atalarının dinlerini tekrar canlandırmaya ve korumaya çalışmış, merkezde yapılan büyük binalar gibi eyaletlerde de binalar ve tapınaklar yaptırmış, aynı zamanda var olanları da onartmıştır¹⁶. Diocletianus kendisini Jupiter (Zeus), Maximianus'u da Herakles gibi sikkelerde ve kabartmalarda göstermiştir¹⁷. Tapınak A'da kazılarda ele geçen Grekçe ve Latince yazıtlar, İmparator Diocletianus zamanında Vali Septimus Dionysos tarafından hem tapınağın tamir ettirildiğini, hem de heykeller yaptırılarak "*Vicennalia*" kutlamalarının etkin bir şekilde yerine getirildiğini göstermektedir¹⁸. Diğer taraftan bu etkinliği destekleyen bir diğer Latince yazıt, Suriye Caddesi'nin kuzey yanında I. Propylon (Anıtsal Geçiş)'da bulunmuş olup, Procurator Lucius Valentinus'un, İmparator Diocletianus'un büst ya da heykelini yaptırarak adadığını göstermektedir¹⁹.

İki kabartmalı sütun üzerinde çelenkler içinde betimlenen Apollon, Diana, Fortuna ve Laodikeia (olasılıkla bu kente adı verilen Laodike'dir) antik kentnin kutsallığını ve tapınaklarını ifade eden tanrıça büstleri, Hıristiyanlığın hızlı yayılmasının yanında İmparator Diocletianus'un atalarının dinleri ve tapınaklarını tekrar canlandırması düşüncesine uygun olarak yapılmıştır.

Geç Roma İmparatorluk Dönemi'nde, İmparator Diocletianus (M.S. 284-305) zamanında, Laodikeia ticaret yönünden önemini hala koruyan bir kent olduğundan,

¹² Laodikeia için bkz. Olshausen 1999, 1132-1133.

¹³ Mehl 1999, 1128.

¹⁴ Şimşek 2007a, 351-354, Res. 157 ; Head 1906, 298, no. 125, Pl. XXXVI/6.

¹⁵ Akşit 1970, 225; Scarre 1995, 203 ; Jones 1986, 72; Kleiner 1992, 413-414; Baydur 1998, 95, Lev. XXXVII/338.

¹⁶ Akşit 1970, 239, 289-290; Cameron 1993, 43, 45; Brown 2000, 51-53.

¹⁷ Akşit 1970, 217; Cameron 1993, 42; Baydur 1998, 92, Lev. XXXVI/330-332; Tekin 1994, 183-186, Lev. LXII-LXIV/no. 749-766; Kleiner 1992, 413-417, Fig. 382-385.

¹⁸ Şimşek 2007a, 227-232; Şimşek 2007c, 462-463; Şimşek 2006, 424-426.

¹⁹ Şimşek-Ceylan 2003, 150-152, Res. 5.

İmparatorun reformlarındaki fiyat düzenlemelerinde, kentin ürettiği kumaşların da satışına düzenlemeler getirilmiştir²⁰.

Kabartmalı sütunların yapılış tarihini destekleyen bir diğer hususta, kabartmaların yapılış stilidir. Sütunlar üzerine üçer çelenk ve içlerine yapılan kabartmalar, sütun yuvarlağı yüzeyine oyularak yapılmıştır. Bu nedenle çelenk ve kabartmalar yüzeyden taşmaz ve yuvarlak yüzeye uydurulmuştur (Resim 5-12, 16-21). Çelenk ve içindeki kabartmalar İmparator Diocletianus'un 20. yönetim yılı etkinliklerine yetiştirilmek için hızlı ve dikkatsizce yapılmış ve aynı zamanda birinci sınıf usta elinden çıkmamıştır. Ayrıca çelenk ve içinde yer alan kabartmaların ince işçilikleri ve bazı detayları yapılmamıştır. Olasılıkla "*Vicennalia*" kutlamaları için hızlı yapımdan dolayı Fortuna büstünün boyun kısmında olduğu gibi, kabartmalarda bazı orantsızlıklar dikkati çekmektedir. Diana ve Apollon'un saçların üzerinde kurdele şeklindeki düzenlemede de orantsızlıklar görülmektedir (Resim 8-9, 18-19). Büstlerin göz bebeklerinde ve saçlarında bariz matkap oyukları dikkat çekmektedir. Saçların ön kısımları yanlara göre daha özenli ve kabarık yapılmıştır (Resim 8-9, 11, 18-19, 22-23). Büstlerde elbise kıvrımları sert, yüzeysel, kuru, hareketsiz ve yozlaşmış şekilde yapılmıştır.

Kat.no. 1 (L.04.TA.107abc) ve Kat.no. 2 (L.05.TA.13ab)'de verilen ve her birinde üçer çelenk içinde kabartmalar ve altında Latince yazıtları olan iki sütun (Resim 2-23); İmparator Diocletianus (M.S. 284-305) ve Maximianus'un (M.S. 286-310), 20. yönetim yılı anısına 20 Kasım 303'te bir ay süre ile tüm Roma dünyasında yaptıkları kutlamaları "*Vicennalia*" gösteren ve bu yönüyle de tam tarihi bilinen ünik eserlerdir. Bu iki sütun aynı zamanda Laodikeia'nın bu kutlamalara etkin bir şekilde katıldığını da göstermektedir. İki sütun aynı zamanda Geç Roma İmparatorluk Dönemi'nde bile Laodikeia'nın önemini hala koruduğunu ve kentteki yontuculuk geleneğinin kendine özgü devam ettiğini gösteren eserlerdir. İmparator Diocletianus zamanında yapılan imar faaliyetlerini Tapınak A'da bulunan diğer yazıtlar ve buluntular da desteklemektedir.

KATALOGLAR

Katalog No	: 1
Resim No	: 2-12.
Adı	: Kabartmalı Sütun.
Kazı Buluntu No	: L.04.TA.107 A-B-C
Müze Envanter No	: E.4292 (Hierapolis Arkeoloji Müzesi, bahçe).
Buluntu Yeri	: Tapınak A (Naos altındaki tonozlu yapı).
Cinsi	: Orta-iri gözenekli beyaz mermer.
Buluntu Kodu	: 284.50m.

²⁰ Jones 1971, 74; Jones 1986, 846, 849; Magie 1950, 47-48.

Ölçüleri : Uzunluk: 2.82m, üst çap: 0.32m, orta çap: 0.35m, altı kırık. Yazıt için: harf yük: 0.6m, gen: 0.25m. Başlığın oturduğu kısım 0.34m,

Bulutma Tarihi : 25.08.2004

Tanımı: Orta-iri gözenekli ve yer yer mavi damarlı beyaz mermerden yapılmıştır. Kabartmalı sütunun üzerinde üstte, ortada ve altta yer alan üç adet çelenk içinde; üstte Apollon ve altında Latince yazısı, ortada iki Griphon ve altında tarih, en altta Tykhe ile eş tutulan şans tanrıçası Fortuna ve onun da altında Latince yazıtı yer alır. Üç parça halinde bulunan sütun restore edilmiş, ancak alt kısmı kırık ve eksiktir. Alt bölümünde sonradan yapılmış oval, fazla derin olmayan bir oyuk mevcuttur. Sütun üzerinde; alt kısımda ve sütunun birleşmiş olan üst parçası üzerinde yer alan büstün boyun altından itibaren sol göğsü tamamen tahrip olmuştur. Bu bölümde yoğun kalker tabakası yer almaktadır.

Çelenkler: Çelenklerin her üçünün üst orta kısmında rozet olup, bu rozetin iki yanında üçlü olarak yapılmış defne ya da zeytin dalı şeklinde yapraklar yer alır. Çelenklerin alt kısmında düğümlemiş ve uçlarında iki yana doğru açılarak uzanan bağlar bulunur. Yuvarlak çelenkler içinde yer alan tondo büstler (Apollon ve Fortuna) ve ortadaki iki griphon yuvarlak sütun yüzeyinin oyulmasıyla meydana getirilmiş olup, büstler ve griphonlar sütun yuvarlağına uydurulmuştur.

a)Üst çelenk: Çelenk içinde büst şeklinde cepheden tanrı Apollon betimlenmiştir. Sütun yüzeyinden büst kabartma derinliği 3.5cm'dir. Büstün sağ omzundan, sol kol altına doğru devam eden kırık parça sütun birleştirilmiştir. Bu nedenle sol omuz ve göğsün tamamı parça halinde kırık ve eksiktir. Sağ kol pazı kısmına kadar gösterilerek, çelenkten ayrılmıştır. Boynun iki yanındaki ve sağ omuzdan göğüs arasına doğru inen çıkımdan anlaşıldığına göre, üzerinde chylamis (pelerin) yer almakta ve olasılıkla gövdenin sol tarafını kapatmaktadır. Tanrı oval yüzlü, top çeneli, düz burunlu, iki yana taranmış kabarık dalgalı saçlı ve üçgen alınlıdır. Gözlerin ortasında oyuntu şeklinde göz bebekleri matkapla gösterilmiştir. Matkap izleri saçlarda ve ağzın iki yanındaki girintilerde de izlenmektedir. Büstün yer aldığı çelenk altında Latince "*Apollini sacrum*" yazısı yer alır.

b)Ortadaki Çelenk: Çelenk içinde profilden ve ileriye doğru hareketli, ancak başlarını geriye doğru çevirmiş iki griphon betimlenmiştir. Sütun yüzeyinden kabartma derinliği 4.5cm'dir. Önde yer alan griphonun tamamı ve açık tek kanadı yapılmıştır. Sağ arka ayağını çelenk üzerine basmakta, kuyruğu ise kanca şeklindedir. Geride yer alan diğer griphon biraz ilerde olup, sadece gövdesinin ön kısmı gösterilmiştir. İki ön ayağı çelenk üzerine basmakta, arka sağ bacağı ise sıç olarak diğer griphonun iki bacak arasında verilmiştir. Griphonlarda detay olarak sadece kanat tüylerinin bir kısmı, gaga ve gözler yapılmış, diğer kısımlar kaba hatlarıyla bırakılmıştır. Çelenk altında Latince "*Votis XX*" yer alır. Yazıtın altında 4.5x3cm ebatlarında daha sonraki kullarıma ait bir dübel deliğı bulunur.

c)Alt Çelenk: Çelenk içinde cepheden betimlenmiş ve khiton giyimli Fortuna

büstü yer almaktadır. Sütun yüzeyinden büst kabartma derinliği 4.0cmdir. Göğüslerin hemen altından ve kolların pazı kısmından üstü gösterilmiştir. Çelenkle büst arası derin bir kanalla ayrılmıştır. Tanrıça dolgun yüzlü, top çeneli, düz burunlu ve küçük dudaklıdır. Dudakların iki yanında birer adet matkap oyuğu yer alır. Göz bebekleri de ortada matkapla verilmiştir. Boyun orantsız olup, kalın ve uzundur. Saçlar ortadan ayrılarak geriye doğru dalgalı olarak taranmış, yer yer matkap kullanılmıştır. Başın üzerinde önde yarım ay şeklinde taç ve gerisinde polos bulunur. Polosla çelenkte yer alan rozet arası derin bir kanalla ayrılmıştır. Polosun ön kısmında kabartı çizgili kalp şeklinde bir süsleme bulunur. Üzerinde yer alan khiton hafif çıkıntılı verilen göğüsler arasından boyuna doğru altta yay, en üstte ise “V” şeklinde katlanmalar yapmıştır. Kollar ile gövde ayrımı birer çizgiyle gösterilmiş olup, kollar üzerinde kazıma yüzeyel kıvrımlar bulunur. Çelenk altında Latince yazı yer alır.

Yazıt: “*Apollini sacrum*”, “*Votis XX*”, “*Fortunae sacrum*” (Kutsal Apollon’a, İmparatorların 20. yıl anısına, Kutsal Fortuna’ya)²¹.

Katalog No	: 2
Resim No	: 13-23.
Adı	: Kabartmalı Sütun.
Kazı Buluntu No	: L.05.TA.13A-B.
Müze Envanter No	: E.4342 (Hierapolis Arkeoloji Müzesi, bahçe).
Buluntu Yeri	: Tapınak A (Naos altındaki tonozlu yapı).
Cinsi	: Orta-iri gözenekli beyaz mermer.
Buluntu Kodu	:a) parçası 283.50m. – b) parçası 281.62m.
Ölçüleri	:Uzunluk: 1.24m,üst çap: 0.37m, ikinci parça uzunluk: 1.615m, üst çap: 0.395m, alt çap: bilindiği kadarıyla 0.42m, çelenkler: Üstten alta doğru Diana Çelengi çap: 0.35m, büst yüksekliği: 0.24m, çelenk genişliği: 0.7m. Kabartma derinliği: 0.3m. Geyikli orta çelenk (yarısı kırık) çap: 0.35m. Alt çelenk Laodikeia’nın çapı: 0.35m, çelenk genişlikleri hepsinde: 0.7m ve derinlikleri: 0.3mdir. Geyik kabartması genişlik: 0.7m, derinlik: 0.3m. Laodikeia kabartması çap: 0.35m, genişlik: 0.65m, kabartma derinliği: 0.5m, büst yüksekliği: 0.22m.
Buluntu Tarihi	: (a) parçası: 29.06.2005, (b) parçası: 20.07.2005

Tanımı: Orta-iri gözenekli ve yer yer mavi damarlı beyaz mermerden yapılmıştır. Sütun üzerinde üstte, ortada ve altta yer alan üç adet çelenk içinde; üstte Diana

²¹ Her iki sütunda yer alan yazıtın çevirisi için Epigraflar: Prof.Dr. T. Ritti ve F. Guizzi’ye teşekkür ederim.

(Artemis) ve altında Latince yazısı, ortada erkek ve dişi geyik altında tarih ve alta kent tanrıçası Tykhe ve altında Latince yazıtı yer alır. Üst parçada bilezik yüksekliği 3cm, iç girinti trokhilos 2cm, alttaki ince bilezik 1cm, orta kısımda 4.5x5cm ebadında, 6.5cm derinliğinde dübel deliği ve iki yanda kanallı (biri daha derin) ve üst kısım 15x17cm ölçülerinde tahrip olmuştur. Üst parçada bir yangınla kabartmalar büyük ölçüde tahrip olarak erimiştir. Diana'nın baş, burun ve tapınak şeklindeki başlığı ile elbise kıvrımları üzerinde yangına bağlı erime ve deformasyonlar görülmektedir. Üç parçanın birleştirilmesiyle oluşturulan sütunun alt kısmı ise kırıktır.

Çelenkli kabartmalar üstten alta doğru;

Çelenkler: Çelenlerin her üçünün üst orta kısmında rozet olup, bu rozetin iki yanında üçlü olarak yapılmış defne ya da zeytin dalı çelenği şeklinde yapraklar yer alır. Çelenlerin alt kısmında düğümlemiş ve uçlarında iki yana doğru açılarak uzanan bağlar bulunur. Yuvarlak çelenkler içinde yer alan tondo büstler (Diana, Laodikeia Tykhesi) ve ortadaki iki geyik yuvarlak sütun yüzeyinin oyulmasıyla meydana getirilmiş olup, büstler ve geyikler sütun yuvarlağına uydurulmuştur.

a) Üst çelenk: Diana'nın bulunduğu çelenğin sağ yanında 3x5 cm ebadında 3cm derinliğinde bir dübel deliği yer alır. Çelenk sütunun üst kısmından 34 cm aşağıdadır. Çelenğin altında Latince "*Dianae sacrum*" yazısı yer alır.

Üstteki tondo içinde cepheden betimlenen tanrıça Diana'nın göğüs altı ile kollarının pazu kısmından itibaren üst bölümü gösterilmiştir. Tanrıçanın üstünde khiton ve sol omuzdan aşağıya düşürülen himation (manto) yer alır. Khiton kıvrımları göğüs kısmından boyun bölümüne kadar olan alanda üst üste dört adet 'V' şeklindeki kıvrımla hareketlendirilmiş, sağ omuzdan öne koltuk altına doğru basit, kuru ve yüzeysel çizgiler halinde işlenmiştir. Sol omuzdan öne doğru atılan manto ise; daha kabarık ve yüzeysel basit çizgilerle katlanmalar yapmıştır. Büstün sağ kısmı çelenkten 2.5cm genişliğinde, 3cm derinliğinde ayrılmış, ancak diğer yarısı olan sol kısmın ise sadece derin olmayan bir kanal ve yapraklarla bütün olarak gösterilmiştir.

Tanrıça etli ve kalın boyunlu, oval yüzlü, küçük ağızlı ve top çenelidir. Kabarık saçları ortadan ayrılarak iki yana doğru ayrılmış ve basit dalgalı çizgilerle saç telleri gösterilmiş, arkada topuz yapılmıştır. Başın üzerinde 3.5cm yüksekliğinde, 5cm genişliğinde ortası 1.5cm çukurlaştırılarak iki yanda kalan bölümler bir nevi sütun şekline dönüştürülmüş ve üstte arşitravı andıran yatay bölüm meydana getirilmiştir. Bu olasılıkla tanrıçanın tapınağını ifade eden başlığıdır. Alın M.Ö. 4. yy.ın yontucusu Praxiteles stiline üçgen yani klasik tarzda yapılmıştır. İdealize edilmiş düz burunlu, ancak burun kırıktır. Gözler ve göz yuvaları biraz derine çekilmiş olup, göz bebekleri matkapla oyularak nokta şeklinde işlenmiştir. Yüzde belli bir dolgunluk yer almakta olup, olgun bir kadın ifadesi yansıtılmıştır.

"Dianae Sacrum" yazısı: yazı yüksekliği: 5.5-6 cm, genişliği: 2.5 cm, çelenğin bağ uzunluğu: 15-16cm, genişliği: 2.5 cm'dir.

b) Orta çelenk: Çelenk içinde dişi ve erkek geyik kabartması yer alır. Çelengin 1/3'ü kırık olup, bulunan bir parçası restore edilmiştir. Erkek geyiğin arka, dişi geyiğin ön bacakları kırıktır. Arka sağ bacağına diz eklemine ait bir bölümü restore edilmiş olup, alt kısmı eksiktir. Diğer taraftan dişi geyiğin ağız kısmı ile gözleri silinmiş ve deforme olmuş, erkek geyiğin de boynuzlarından sağ boynuzun bir kısmı kırık, boynuzunda ince hat halinde kırık vardır. Mermerin orta ve yer yer iri gözenekli olması sebebiyle yanmaya bağlı kristalleşmeler mevcuttur. Dişi ve erkek geyikler profilden betimlenmiştir. Erkek geyik bacaklarını sağa doğru açmış, dişi geyik ise sola doğru bacaklarını açarak hareket halinde olup, başlarını geriye doğru çevirmişlerdir. Erkek geyiğin boynuzunun sol kısmı, boyun arkasının bir bölümü baş ve bacağına deformasyon vardır. Dişi geyikte sağ bacağına diz altından olan kırık bir parça yapıştırılmış, ayak bileklerinden itibaren bir bölümü eksik, sağ bacağı da gövdeyle birlikte kırık ve eksiktir. Çelenk içinde tanrıçanın kutsal hayvanları kaçır şekilde betimlenmiştir. Hayvanlarda karın altı, arka bacak, kalça bölümü ve kaslar iyi şekilde ifade edilmiş, önde ve arkada oluş verilmiş, ancak ince işçilikleri yapılmamıştır. Erkek geyiğin boynuz ayrımlarında üç adet derin matkap kanalları izlenebilmektedir. Çelengin altında “*v[ot]is XX*” yer alır.

c) Alt çelenk: Alt çelenk içinde cepheden Laodikeia kent tanrıçası büstü yer alır. Büst 3cm çelenkten kavse uygun olarak ayrılarak serbest şekilde yapılmıştır. Tanrıçanın kule başlığı üstte çelenk rozeti ile birleştirilmiştir. Tanrıçanın üzerinde altta khiton, üstte sol omuzdan sağ göğüs altına kadar bölümü kapatan himation (manto) yer alır. Khiton, göğüs ile boyun arasında kesik ‘V’ şeklinde dört katlanma yapmış, sağ omuzdan öne doğru ise ince kazıma çizgilerle kıvrımlar gösterilmiştir. Sol omuzdan sağ göğüs altına doğru atılan mantonun ise kalın katlanmaları kazıma çizgilerle gösterilmiştir. Elbisede kol ve gövde arası uzun kazıma çizgiyle verilmiştir. Tanrıça kalın, dolgun ve yağlı boyunlu olup, boyun sol omuza, baş ise hafif sağa doğru yatırılmış ve bu dönmeden dolayı sağ tarafta deri katlanmaları gösterilmiştir. Başta çene ile boyun bitişi bir çizgi ile verilmiştir. Tanrıça klasistik tipte hafif oval ve dolgun yüzlü, düz burunlu ancak burnun bir kısmı eksik, ince dudaklı ve hafif çıkıntılı top çenelidir. Saçlar iki yana doğru ortadan ayrılarak hafif dalgalı çizgilerle taranmış, saç telleri gösterilmiş ve kulakları örterek arkada topuz şeklinde toplanmıştır. Alın üçgen şeklinde ve saçlar üzerinde iki tarafta yuvarlak matkap izleri görülmektedir. Gözler hafif derine çekilmiş alt ve üst göz kapakları gösterilmiştir. Alın üzerinde yarım ay şeklinde diadem, onun üstünde olasılıkla önde altı sütunlu ve alınlıklı yanlarda da birer tapınak modellerinin yer aldığı polos şeklinde taç bulunur (tacın tapınak bölümü: yük: 3cm, gen: 4.5cm, diadem yük: 1.5cm). bu kent tapınaklarını sembolize etmektedir. Altta Latince ve yanlış yazılmış “*Ladiciae sacrum*” yer alır (harf yük: 5.5-6cm, gen: 2cm).

Bu bölümün alt parçasının ortasında 6.5x6cm ebadında, 6cm derinliğinde olan bir dübel deliği yer almakta, yan kısmı ve çelengin sol tarafına doğru olan kısımları eksiktir. Sütunun alt ortasında kaideyle birleşme bölümünde 4x4cm ebadında, 8cm derinliğinde kenet deliği yer almakta olup, yarısı kırıktır. Üst kısmında yer alan bilezik 2cm çıkıntılı, 1.5cm girintili ve 3cm çıkıntılı bölümden oluşur.

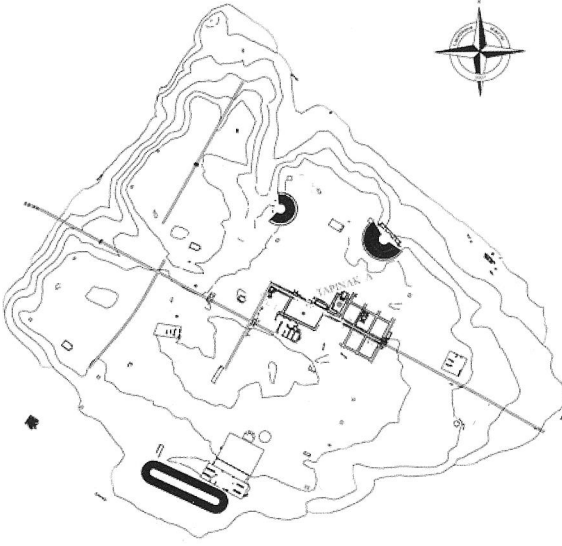
Yazıt: “*Dianae Sacrum*”, “*v[ot]is XX*”, “*Ladiciae sacrum*” (Kutsal Diana'ya, İmparatorların 20. yıl anısına, Kutsal Laodikeia'ya).

Kaynaklar

- Anderson, J.G.C. 1897 “A Summer in Phrygia: I”, *JHS*, XVII, London, 396-424.
- Akşit, O., 1970 *Roma İmparatorluk Tarihi (M.S. 193-395)*, İstanbul.
- Baydur, N., 1998: *Roma Sikkeleri*, İstanbul.
- Bauchhenss, G., 1984 “Apollon/Apollo”, *Lexicon Iconographicum Mythologiae Classicae (LIMC) II/1-2*, München, 363-464, Res. 298-353/24-621.
- Buckler, W.H.- Calder, W.M., “1939 Monuments And Documents from Phrygia and Caria”, *MAMA VI*, Manchester.
- Belke, K.- Mersich, N., 1990 *Phrygien und Pisiden*, TIB 7 (Denkschr. ÖAW. phil. hist. Kl.211), Wien.
- Bejor, G., 2000 “Per Una Ricerce Di Laodikea Ellenistica”, *Laodikea Di Frigia*, I, Roma, 15-23.
- Brown, P., 2000 *Geç Antik Çağda Roma ve Bizans Dünyası* (Çev. T. Kaçar), İstanbul.
- Erhat, A., 1978 *Mitoloji Sözlüğü* (2. baskı), İstanbul.
- Gagniers, J., 1969 “Introduction Historique”, *Laodicée Du Lycos Le Nymphée*, Paris, 1-11.
- Graf, F., 1998 “Fortuna”, *Der Neue Pauly (DNP) 4*, Stuttgart, 598-602.
- Grimal, P., 1997 *Mitoloji Sözlüğü*, İstanbul.
- Head, B. Von, 1906 *Catalogue of The Greek Coins of Phrygia*, BMC, London.
1911 *Historia Numorum, A Manual of Greek Numismatics*, 1911 (reprinted 1977), London.
- Jones, H.S., 1966 *Select Passages fom Ancient Writers, Illustrative of the History of Grek Sculpture*, Chicago.
- Jones, A.H.M., 1986: *The Later Roman Empire 284-602*, Vol. I-II (JH paperbacks edition), Baltimore.
- Jones, A.H.M., 1971 *Cities of the Eastern Roman Provinces*, (2nd edition), Oxford.
- Kleiner, D.E.E., 1992 *Roman Sculpture*, New Haven.

- Krauskopf, I., 1984 "Apollon/Aplu", *Lexicon Iconographicum Mythologiae Classicae (LIMC) II/1-2*, München, 335-363, Res. 285-297/1-124.
- Laks, A., 1999 "Apollon", *Der Neue Pauly (DNP) 1*, Stuttgart, 863-870.
- Lambrinudakis, W., 1984 "Apollon", *Lexicon Iconographicum Mythologiae Classicae (LIMC) II/1-2*, München, 183-327, Res.182-279/5-1092.
- LIMC 1984 *Lexicon Iconographicum Mythologiae Classicae II/1-2*, München: "Apollon", 183-464, Res. 183-353; "Artemis", 618-855, Res. 442-628.
- Magie, D., 1950 *Roman Rule in Asia Minor to the End of the Third Century After Christ*, Vol. I-II, New Jersey.
- Mehl, A., 1999, "Laodike", *Der Neue Pauly (DNP) 6*, Stuttgart, 1127-1131.
- Olshausen, E., 1999 "Laodikeia", *Der Neue Pauly (DNP) 6*, Stuttgart, 1131-1133.
- Plinius, *Naturalist Historia*, V (translated by H. Rackham), Edinburg, Reprinted 1997.
- Ruge, W., 1924 "Laodikeia", *RE XII.1*, 722-724.
- Ramsay, W. M., 1895 *The Cities and Bishoprics of Phrygia*, I, Oxford.
- Scheid, J., 1999: "Diana", *Der Neue Pauly (DNP) 3*, Stuttgart, 522-525.
- Strabon *Coğrafya, Anadolu* (Kitap: XII, XIII, XIV) (Çev. M. Pektaş), İstanbul, 1991.
- Stewart, A., 1990 *Greek Sculpture*, New Haven.
- Sevin, V., 2001 *Anadolu'nun Tarihi Coğrafyası*, I, Ankara.
- Scarre, C., 1995 *Chronicle of The Roman Emperors* (reprinted 1999), London.
- Şimşek, C., 2005 "2003 Yılı Laodikeia Antik Kenti Kazısı", 26. *Kazi Sonuçları Toplantısı 1* (24-28 Mayıs 2004 Konya), Ankara, 305-320.
- 2006: "2004 Yılı Laodikeia Antik Kenti Kazısı", 27. *Kazi Sonuçları Toplantısı 1* (30 Mayıs – 3 Haziran 2005 Antalya), Ankara, 419-434.
- 2007a *Laodikeia (Laodikeia ad Lycum)*, İstanbul.

- 2007b “Laodikeia’dan Ladik’e Denizli”, *Uluslararası Denizli ve Çeşresi Tarih ve Kültür Sempozyumu*, Cilt 2 (6-8 Eylül 2006, Denizli), Ankara, 38-50.
- 2007c “2005 Yılı Laodikeia Kazı Çalışmaları”, 28. *Kazı Sonuçları Toplantısı 1 (29 Mayıs – 2 Haziran 2006 Çanakkale)*, Ankara, 455-478.
- Şimşek, C.-Büyükkolancı M., 2006 “Laodikeia Antik Kenti Su Kaynakları ve Dağıtım Sistemi”, *Adalya IX*, İstanbul, 83-103.
- Şimşek, C.-Ceylan A. 2003 “Laodikeia’da Tespit Edilen Bir Deprem ve Diocletianus’a İthaf Edilen Bir Yazıt (Lykos Laodikeia’sı)”, *Archivum Anatolicum, Anadolu Arşivleri VI/1*, Ankara, 147-163.
- Tekin, O., 1994 *Yapı Kredi Koleksiyonu, Greek ve Roma Sikkeleri*, İstanbul.
- Texier, Ch., 2002 *Küçük Asya, Coğrafyası, Tarihi ve Arkeolojisi*, Cilt II (Çev. Ali Suat), Ankara.
- Traversari, G., 2000 “La Situazione Viaria Di Laodicea Alla Luce Degli Itinerari Romani”, *Laodikea Di Frigia I*, Roma, 9-14.
- Weber, G., 1898 “Die Flüsse Von Laodicea”, *AM*, XXIII, Athens, 178-195.



Harita 1: Laodikeia antik kenti içinde Tapınak A.



Resim 1: Laodikeia antik kenti, Suriye Caddesi ve onun kuzey yanında Tapınak A.



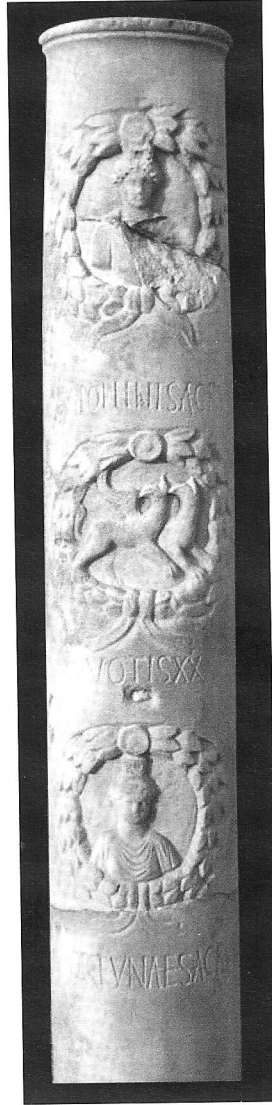
Resim 2: Tapınak A naosu içinde L.04.TA.107 A-B-C no.lu kabartmalı sütunun buluntu hali.



Resim 3: Tapınak A naosu içinde L.04.TA.107 A-B-C no.lu kabartmalı sütunun buluntu hali.



Resim 4: Tapınak A naosu içinde üç parça halinde bulunan L.04. TA.107 A-B-C no.lu kabartmalı sütun.



Resim 5: L.04.TA.107 A-B-C no.lu restore edilen kabartmalı sütun üzerinde gelenek içinde Apollon ve Fortuna büstleri ile griphon kabartmaları.



Resim 6: L.04.TA.107 A-B-C no.lu kabartmalı sütun üzerinde çelenk içinde Apollon büstü yazıtı ve griphon kabartmaları.



Resim 7: L.04.TA.107 A-B-C no.lu kabartmalı sütun üzerinde çelenk içinde Fortuna büstü yazıtı ve griphon kabartmaları.



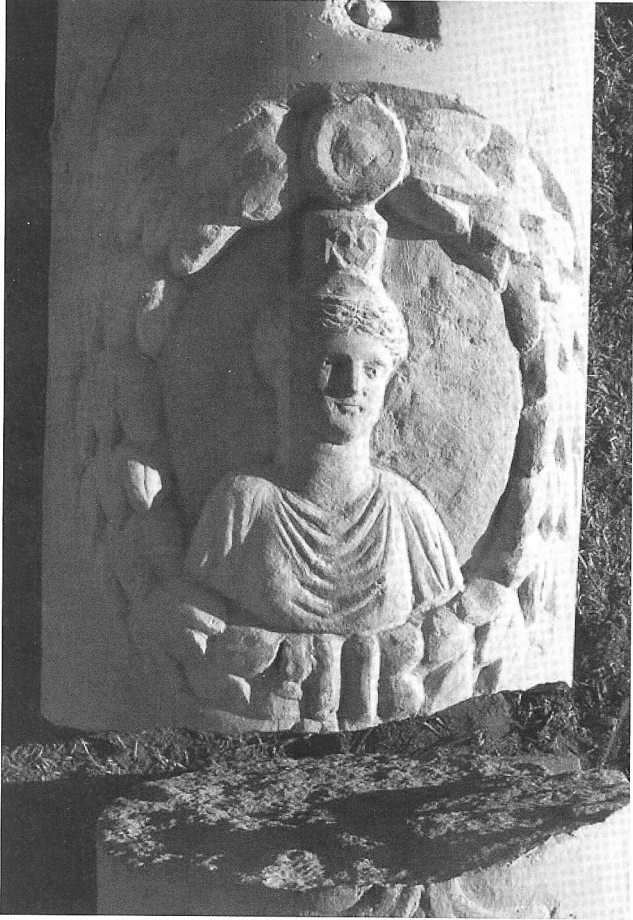
Resim 8: L.04.TA.107 A-B-C no.lu kabartmalı sütun üzerinde
çelenk içinde Apollon büstü.



Resim 9: L.04.TA.107 A-B-C no.lu kabartmalı sütun üzerinde çelenk içinde Apollon büstünün restore edilmiş hali.



Resim 10: L.04.TA.107 A-B-C no.lu kabartmalı sütun üzerinde çelenk içinde griphon kabartmaları.



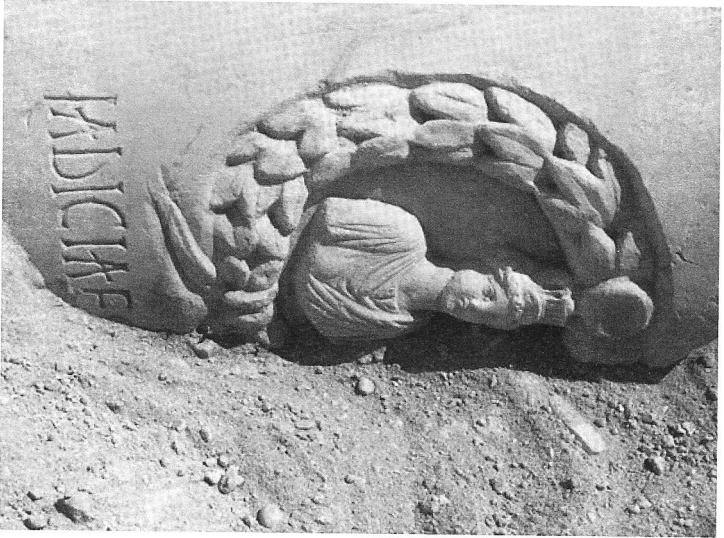
Resim 11: L.04.TA.107 A-B-C no.lu kabartmalı sütun üzerinde çelenk içinde Fortuna büstü.



Resim 12: L.04.TA.107 A-B-C no.lu kabartmalı sütun üzerinde çelenk içinde Fortuna büstünün restore edilmiş hali.



Resim 13: Tapınak A naosu içinde L.05.TA.13A-B no.lu kabartmalı sütunun buluntu hali.



Resim 14: Tapınak A naosu içinde L.05.TA.13A-B no.lu kabartmalı sütunun üst kısmının buluntu hali.



Resim 15: Tapınak A naosu içinde L.05.TA.13A-B no.lu kabartmalı sütun üzerinde çelenk içinde Laodikeia kent tanrıçası büstünün detayı ve yazıtı.



Resim 16: L.05.TA.13A-B no.lu kabartmalı sütunun restore edilmiş hali.



Resim 17: L.05.TA.13A-B no.lu kabartmalı sütun üzerinde çelenkler içinde Di-ana ve Laodikeia kent tanrıçası (Tykhe) büstü, geyik kabartmaları ve yazıtlar.



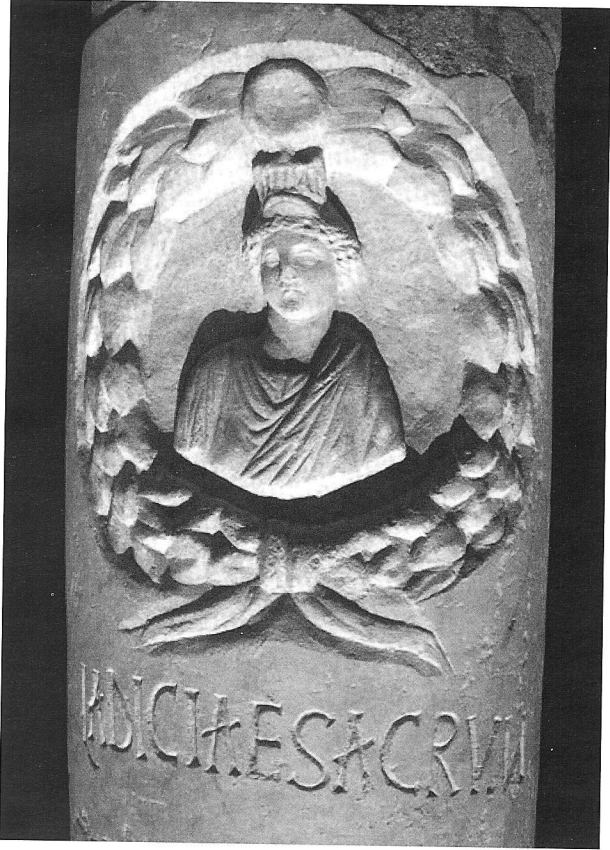
Resim 18: L.05.TA.13A-B no.lu kabartmalı sütun üzerinde çelenk içinde Diana büstü ve yazıtı.



Resim 19: L.05.TA.13A-B no.lu kabartmalı sütun üzerinde çelenk içinde Diana büstü detayı.



Resim 20: L.05.TA.13A-B no.lu kabartmalı sütun üzerinde çelenk içinde erkek ve dişi geyik kabartmaları.



Resim 21: L.05.TA.13A-B no.lu kabartmalı sütun üzerinde çelenk içinde Laodikeia kent tanrıçası (Tykhe) büstü ve yazıtı.



Resim 22: L.05.TA.13A-B no.lu kabartmalı sütun üzerinde çelenk içinde Laodikeia kent tanrıçası (Tykhe) büstü detayı.



Resim 23: L.05.TA.13A-B no.lu kabartmalı sütun üzerinde çelenk içinde yer alan Laodikeia kent tanrıçası (Tykhe) büstünün baş detayı.