

PA.Ü.Fen-Edb.Fak.
Arkeoloji Kitaplığı
No:..... 475



**ESKİŞEHİR
TEPEBAŞI BELEDİYESİ**



**III. ULUSLARARASI ESKİŞEHİR
PIŞMIŞ TOPRAK SEMPOZYUMU
BİLDİRİLER KİTABI**

**III. INTERNATIONAL ESKİŞEHİR
TERRA COTTA SYMPOSIUM
PROCEEDINGS BOOK**

**16-30 HAZİRAN 2003 ESKİŞEHİR - TÜRKİYE
JUNE 16-30 2003 ESKİŞEHİR - TURKEY**

Eskişehir Tepebaşı Belediyesi yayınıdır.
Köprübaşı Caddesi No:1 Eskişehir / TÜRKİYE

Bildiriler kitabında yer alan her türlü görüş, fikir, bilimsel sav ve alıntılar, teknik tasarım, tablo ve şekiller, bildiri yazar / yazarlarına aittir ve bunlardan ötürü Eskişehir Tepebaşı Belediyesi sorumlu tutulamaz.

Publications of Eskişehir Tepebaşı Municipality.
Köprübaşı Caddesi No:1 Eskişehir / TURKEY

Any opinion(s), idea(s), scientific claim(s) and quotations, technical designs, tables and figures taking place in papers in the proceedings book are those of the author(s), for those neither editor(s) nor Tepebaşı Municipality may be held responsible.

Logo Tasarım Doç. Bilgehan Uzuner'e, Kapak Tasarım ve Sempozyum Görselleri Taner Şehri'ye ait olup, teşekkür ediyoruz.

We would like to express our thanks both to Assoc. Prof. Bilgehan Uzuner for designing the logo of the Symposium and to Taner Şehri for designing the cover and visual of the Symposium

ISBN 975-93349-4-1

III. Uluslararası Eskişehir Pişmiş Toprak Sempozyumu'nun gerçekleşmesindeki katkılarından dolayı aşağıda isimleri yazılı kurum ve kuruluşlara teşekkürü bir borç bilirim.
(I would like to express my thanks to the institutions below for their contrabutions.)

ESKİŞEHİR VALİLİĞİ

Sayın Prof. Dr. Yılmaz BÜYÜKERŞEN
Eskişehir Büyükşehir Belediye Başkanı
(Metropolitan Mayor of Eskişehir)

Sayın Prof. Dr. Engin ATAÇ
Anadolu Üniversitesi Rektörü
(Rector of Anadolu University)

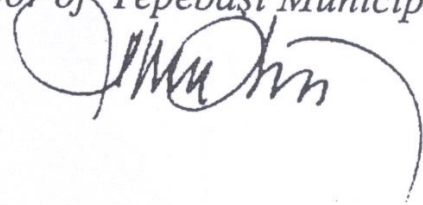
Sayın Prof. Dr. Necat AKGÜN
Osmangazi Üniversitesi Rektörü
(Rector of Osmangazi University)

Sayın Savaş ÖZAYDEMİR
Kılıçoğlu Kiremit
(Kılıçoğlu Kiremit Factory)

Sayın Ali Rıza KARİK
Başak Kiremit
(Başak Kiremit Factory)

Sayın Ali ELDEM
Eldem Ticaret A.Ş.
(Eldem Company)

Ahmet ATAÇ
Tepebaşı Belediye Başkanı
(Mayor of Tepebaşı Municipality)



**III. Uluslararası Eskişehir Pişmiş Toprak Sempozyumunun gerçekleşmesinde ve
Bildiri Kitabı'nın basılmasındaki katkılarından ötürü,
aşağıda isimleri yazılı komite üyelerine teşekkürü bir borç bilirim.**

(I would like too express my thanks to the members of the commitee for the technical support in connection with the publication of the book. It is their support which has made the symposium possible.)

Prof. Dr. Ebru PARMAN Anadolu Üniversitesi

Prof. Dr. Nuran AY Anadolu Üniversitesi

Doç. Dr. A. Nejat BİLGİN Anadolu Üniversitesi

Doç. Bilgehan UZUNER Anadolu Üniversitesi

Doç. Dr. Sabiha KOCA Osmangazi Üniversitesi

Doç. Dr. Türkan GÖKSAL Anadolu Üniversitesi

Yard. Doç. Dr. Münevver ÇAKI Anadolu Üniversitesi

Yard. Doç. Dr. Taciser SİVAS Anadolu Üniversitesi

Güven TANYERİ Eskişehir Valiliği

Erol AYDINBEYLİ Eskişehir Valiliği

Kemal YILMAZER Eskişehir Büyükşehir Belediyesi

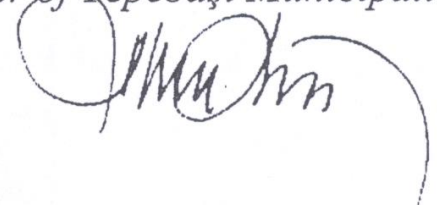
Firuz KARİK Başak Kiremit ve Tuğla San. Tic. A.Ş.

Vuslat ÇADIRLAR Başak Kiremit ve Tuğla San. Tic. A.Ş.

Turgut ÖZAYDEMİR Kılıçoğlu Kiremit ve Tuğla San. Tic. A.Ş.

Aykut ERŞEN Kılıçoğlu Kiremit ve Tuğla San. Tic. A.Ş.

Ahmet ATAÇ
Tepebaşı Belediye Başkanı
(Mayor of Tepebaşı Municipality)



<i>“Etrüsk Sanatında Pişmiş Toprak Heykeller ve Lahitler”</i> I.ŞAHİN	339
<i>“Etrüsk Sanatında Pişmiş Toprak Yüzeylerdeki Figüratif Betimleme Geleneği”</i> İ.DOĞRUSÖZ	345
<i>“Yaya ve Taşıt Trafiğine Maruz Taban Tuğlalarının Kullanım Ömrünü Belirleyen Faktörler”</i> N.ÖZÜÇELİK	349
<i>“Ahşap Talaş Tozu Katkının Hafif Yapı Tuğlası Üretiminde Kullanılmasının Araştırılması”</i> İ.DEMİR – S.BAŞPINAR	355
<i>“Katı Atık Yakma Tesisi Küllerinin Seramik Üretiminde Kullanımı”</i> A.ŞAHİN – M.BANAR	360
<i>“SiO₂” Özellikli Hammaddelerin Farklı Isıl İşlemler Karşısındaki Davranışları ve Özelliklerinin Belirlenmesi”</i> N.KOÇU – S.Z.KORKMAZ	367
<i>“Utilisation of Waste Clay Bricks As Aggregate In Concrete Production”</i> Ö.ARIÖZ – N.AY	374
<i>“Tripolis (Yenicekent / Buldan –Denizli) Antik Kenti Çanak Çömlekleri”</i> Z.K.ERDEM	380
<i>“Tekirdağ Karaevli (Antik Heraion Teikhos) Damgalı Amphora Kulpları”</i> O.YAĞIZ	389
<i>“Geç Roma İmparatorluk Çağında Üretilmiş Grekçe Damgalı Pişmiş Toprak Mortariumlar”</i> A.T.TEK	395
<i>“Allianoi Geç Antik Çağ Seramik Fırınları”</i> A.YARAŞ	404
<i>“Laodikeia Antik Kentinden Haç Baskılı Tabaklar”</i> C.ŞİMŞEK	411
<i>“Anadolu’da İnşa Edilen Dilimli Gövdeli Ortaçağ Minarelerinde Tuğlanın Bezeyici ve Biçim Belirleyici Olarak Estetik Amaçlı Kullanımı”</i> C.PARLA	423
<i>“Bursa ve İlçelerindeki XV. Yüzyıl Mimarisinde Tuğla Süsleme”</i> A.SAVAŞ	429

LAODİKEİA ANTİK KENTİNDEN HAÇ BASKILI TABAKLAR

CROSS STAMPED PLATES FROM LAODICEIA

Celal ŞİMŞEK

Pamukkale Üniversitesi, Fen-Edebiyat Fakültesi, Arkeoloji Bölümü, Kınıklı Kampüsü,
Denizli, Türkiye.

Phrygia Bölgesi içinde yer alan Laodikeia antik kentinde, 2002 yılı kazı çalışmalarında bir grup baskı haç bezemeli tabaklar bulunmuştur¹. Tabaklar, sığ ve yayvan gövdeli, deve tüyü renkli hamurlu ve ince cidarlıdır. Yüksek ağız kenarları kasnak şeklindedir ve yayvan halka kaideye sahiptirler. Eserler mat kırmızı, kırmızı-kahverengi astarlanmış olup, ağız kenarları, iç ve dış kısımları ruletler, konsantrik daireler ve içi nokta süslü haç motifleriyle dekore edilmiştir. Geç Roma Dönemi'nde Afrika ve Akdeniz havzasında ortaya çıkan ve Roma Dönemi kırmızı astarlı sigillata kaplarının imitasyonu olan bu ürünler, aynı zamanda metal kapların etkisini de bariz bir şekilde yansıtır. Haç baskılı Laodikeia tabakları, Geç Roma C/Phokaia kapları sınıfı içinde yerel üretimlerdir. Kapların form ve tipolojik özellikleri, M.S. 6.yy.'ın ilk yarısında yapılmış olduklarını gösterir. Aynı alan içinde ele geçen sikkeler de bu tarihlmeyi desteklemektedir. Kazı alanında bulunan seramik çöplükleri ve deve tüyü renkli kil döküntüleri, bu alanda Geç Antik Dönem'de seramik fırınlarının varlığını göstermektedir.

A group of cross-stamped ornamented plates were found during the 2002 excavations of Laodiceia in Phrygia. The plates have a shallow and spreading body, thin walls and are buff-biscuit in colour. The high rims are hoop-shaped and have a spreading ringed base. Plates are opaque red with a red-brown slip. The rims are decorated with roulettes, concentric circles and point-filled cross ornaments. These plates, which appeared in the Late Antique Period in African and Mediterranean areas, are the imitations of red-slipped sigillata of the Roman Period, and also clearly reflect the influence of the metal ware. Cross-stamped Laodiceian plates are local products in the group of Late Roman C/Phocaia ware. The forms and typological features of the plates shows that they were made in the first half of the 6th century A.D. Coins, which were found in the same area, further confirm this dating. Ceramic dumps and buffish clay remnants which were found in the excavation area, shows the existence of pottery kilns in Late Antique Period in this area.

E-mail: csimsek@pamukkale.edu.tr

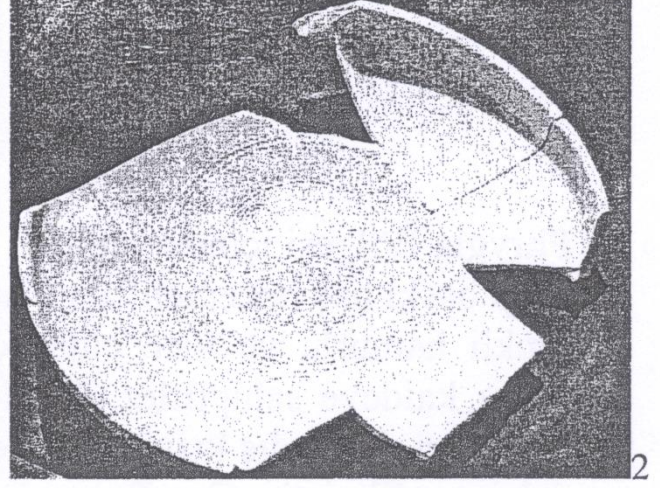
¹ Kazı çalışmalarında büyük emeği geçen; Öğr.Gör. Esengül AKINCI, Uzm. Bahadır DUMAN, Araştırma Görevlileri Mehmet OKUNAK ve M. Ayşem TARHAN'a teşekkürü borç bilirim.

Antik Phrygia Bölgesi içinde, Hellenistik Dönem'de (M.Ö. 3. yy. ortası), Seleukos Kralı II. Antiokhos tarafından kurulan Laodikeia ad Lycum kentinin², seramikleri fazla araştırılmamıştır³.

2002 yılı Sütunlu Ana Cadde kazılarında, kuzey kaldırımın kenarında açığa çıkarılan propylon yapısının batı yanında (Resim 1), 285.45 kodda parçalar halinde bir grup Grek Haçı baskılı Geç Antik Dönem seramiği bulunmuştur.



Resim 1. Kazı alanı 2002 .
Figure 1. Excavation area 2002.



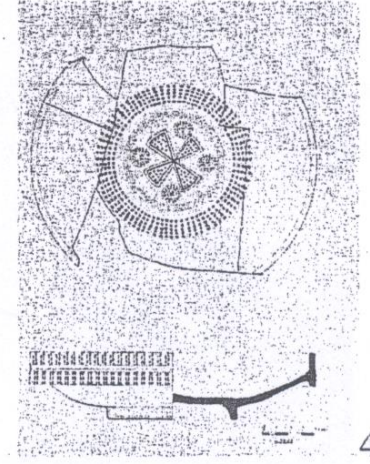
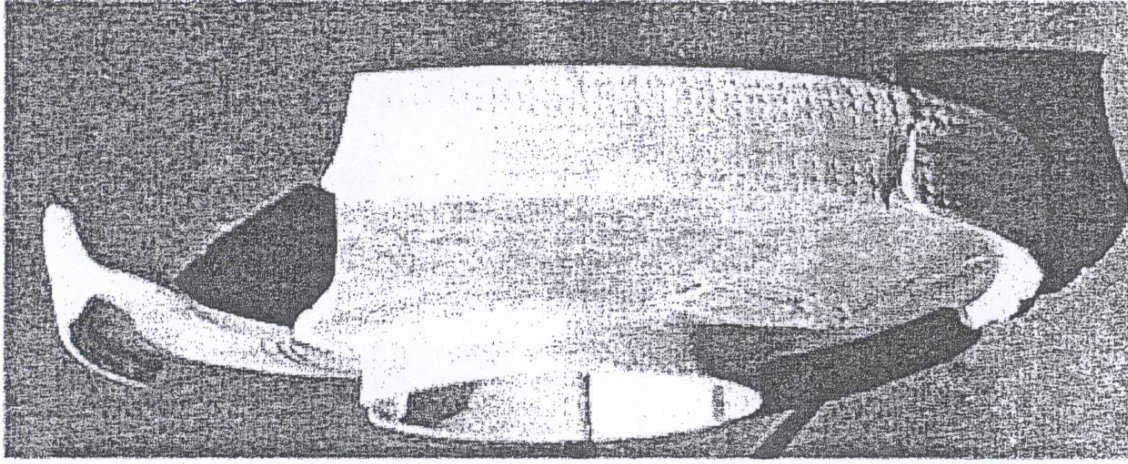
Resim 2. Haç baskılı tabak (Kat. No. 1).
Figure 2. Cross stamped plate (Cat. No. 1).

Deve tüyü renkli, az mika katkılı hamurdan yapılan sığ ve geniş gövdeli tabaklar, kasnak şeklinde algılanabilecek yüksek ağız kenarına ve halka şeklinde kaidelere sahiptir. Bu tabaklarda süsleme olarak, iç kısımda band şeklinde çoklu rulet motifleriyle sınırlandırılmış tondo, bunun içinde daha küçük olarak iki yada üçlü iç içe konsantrik daireler yapılmıştır. Ana merkezde ise üzeri noktalarla bezenmiş eşit kollu Grek Haçı motifi yer alır. Haçın kolları arasındaki boşluklar, merkezi nokta halinde olan ve yine dışı noktalarla süslenen küçük daireciklerle doldurulmuştur. İki örnekte (Kat. no. 3-L.02.84, Kat. no. 6) (Resim 7-9) konsantrik daireler ve çoklu rulet bezemelerinin arasında kalan boşluklara, ayak şeklinde, içi nokta bezemeli motifler yapılmıştır. Tabakların dış yüzeyi olan ağız, gövde ve kaide kenarlarında, rulet ve konsantrik daireler gibi süslemeler yer alır. Kasnak şeklindeki yüksek ağız kenarında, ortada şerit halinde iki kazıma çizgi ile bölünen, altta ve üstte rulet motiflerinin yer aldığı süslü alan bulunur. Gövde ortalarında ruletlerden ve konsantrik dairelerden oluşan süslemeler yer alır. Kat. no. 3 (L.02.84) (Resim 7-8)'te ise ayrıca kaide kenarında rulet bezemeler, ağızın iç kısmında da üst üste iki kazıma çizgi yapılmıştır. Tabaklar, Kat. no. 3 (L.02.84) hariç, mat kırmızı astarlı olup, ancak motifli alanlarda astarın kalın olması nedeniyle, fırınlamadan dolayı yer yer mat kahverengi renk değişimleri görülmektedir. Kat. no. 3 (L.02.84) diğerlerine göre daha geniş olup, üzerinde yer yer açık mat ve koyu mat kahverengi astar görülmektedir. İç kısımları Grek Haçı

² Laodikeia antik kenti için bkz., Ramsay 1895, 32 vd.; Head 1977, 678-680; Head 1906, lxxiii; Ruge 1924, 722-724; Gagniers 1969, 1-2; Texier 2002, 383; Bejor 2000, 15-16; Bean 1987, 293-294; Magie 1950, 127, 986-987, (no.23); Anderson 1897, 409-410; Buckler-Calder 1939, x-xı, 1-14; Belke-Mersich 1990, 323-326; Belke 1996, 1708-1709; Corsten 1997.

³1961-63 yılları arasında Kanada Québec Üniversitesi'nin yaptığı Nymphaem kazılarında bulunan seramiklerin kısa kataloğu (Kahil 1969, 235-243) ve G. Traversari başkanlığında, İtalyan Arkeoloji Heyetince yapılan yüzey araştırması buluntularını içeren makale çalışması (Gelichi-Negrelli 2000, 149-162) yayımlanmıştır.

bezemeli olan tabaklar, hem ince cidarlı olup, hem de çok iyi fırınlanmıştır. Kat. no. 2 (L.02.83) (Resim 5-6) ve Kat. no. 3 (L.02.84) (Resim 7-8) no'lu tabakların, haç kolları ortadan bindirme şeklinde yapıldığı halde, Kat. no. 1 (L.02.82) (Resim 2-4) no'lu tabağın haç kolları ayrı ayrı ortada bir merkezde birleştirilmiştir. Bu da haç motiflerinin en az iki farklı baskı ile yapıldığını göstermektedir.



Resim 3, 4. Haç baskılı tabak (Kat. no. 1).
Figure 3, 4. Cross stamped plate (Cat. no. 1).

Laodikeia antik kentinde Bizans Dönemi, kent yerleşiminde, yaklaşık 800 yıllık bir süreci içine almaktadır. Özellikle İmparator Büyük Constantinus (M.S. 306-337) zamanında, Hıristiyanlığın resmi din olarak kabul edilmesinden sonra, bu dinle ilgili seramik, sikke, mimari ve sanatın diğer alanlarında, dini sembollerin yapılmasına büyük önem verilmiştir. Geç Antik Dönem'de Laodikeia tabaklarının içine yapılan haç baskıları da bu anlayış çerçevesinde, dinin güç ve etkisini anımsatmaktadır⁴.

Laodikeia antik kentinde yapılan yüzey araştırmalarında ele geçen kırmızı, kırmızı-portakal renkli astara sahip Geç Antik Dönem seramiklerinin büyük bir kısmı, M.S. 5 ile 7. yy. sonu arasına tarihlendirilmiştir⁵. Bunlar içinde baskı bezekli sığ gövdeli tabaklar ise M.S. 5-6. yy.'a verilmiştir⁶. Burada ele alınan parçaların form özellikleri, haç baskılı tabakların form özelliklerine tam olarak uymamaktadır. Benzerlikler sadece hamur, astar ve sığ gövdeli oluşlarıyla sınırlıdır. Yüzey araştırmalarında bulunan parçaların ağız ve kaide profilleri de farklıdır. Nymphaeum kazılarında çıkarılan sigillata kaplar ise Roma Dönemi içine tarihlenmiştir⁷.

Kazı buluntusu olan Kat. 1-8 no'lu (Resim 2-10) tabak ve parçaları; sığ ve geniş gövdeli, biraz yüksekçe ve yayvan halka kaideli, kasnak şeklinde geçirilmiş izlenimi veren yüksek ağız kenarlı oluşlarıyla, daha farklı bir form özelliği gösterirler. Ayrıca tabakların iç, dış ve ağız kenarlarının zengin şekilde konsantrik daireler, rütleler, içi noktalarla doldurulmuş gösterişli Grek Haçları, nokta ve çizgi bezeli dairecikler ve yine içi noktalarla doldurulmuş

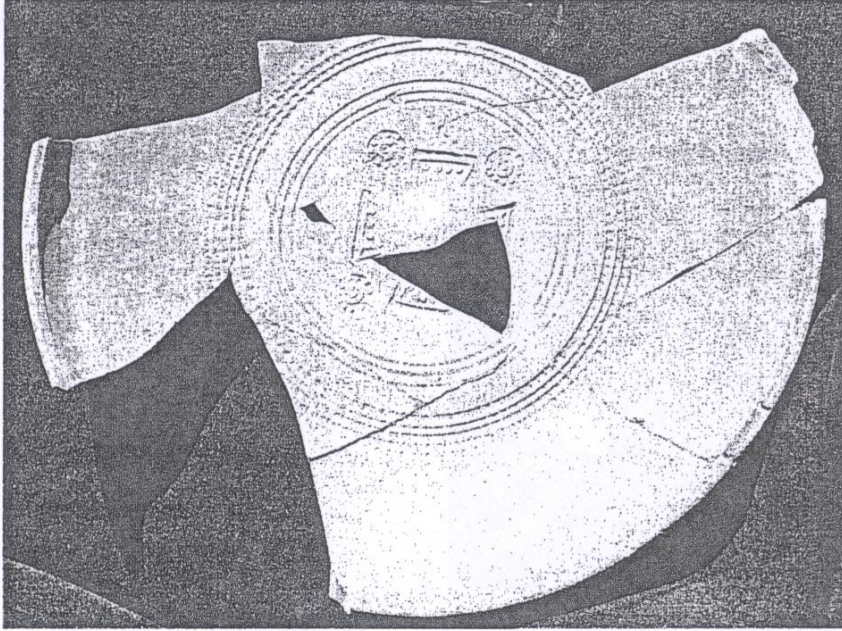
⁴ Laodikeia, Bizans Dönemi için kutsal kitapta adı geçen, Phrygia Bölgesi'nin en önemli kentidir. M.S. 325 yılında Nikeia Konsülleri listesinde kentin adı geçmekte, Hıristiyanlığın 4. evrensel meclisi de burada toplanmış olup, Phrygia Pacatania'sının merkezidir (ayrıntılar için bkz. Ramsay 1895, 78-81; Ramsay 1897, 274, 349, 359vd.). Kentte Bizans Dönemi'nin ihtişamını gösteren mevcut 7 adet kilise yapısı kalıntısı bulunmaktadır.

⁵ Gelichi-Negrelli 2000, 149-162, Fig.34-39. Burada daha çok kırmızı astarlı, derin ve sığ gövdeli tabaklar ele alınarak, Geç Roma C/Phokaia kaplarıyla olan benzerliklere yer verilip, lokal üretimler üzerinde durulmuştur.

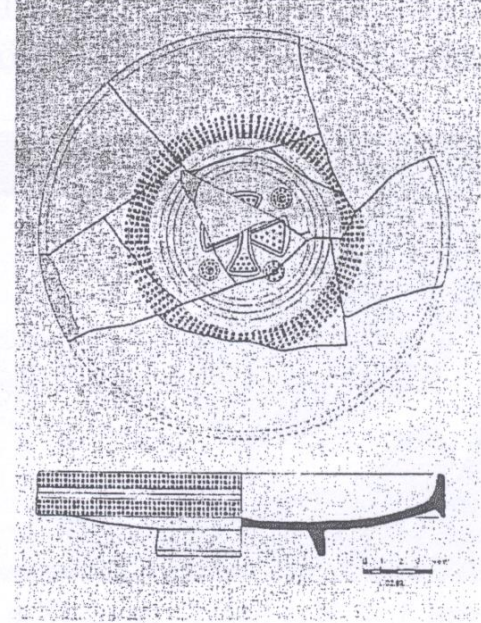
⁶ Gelichi-Negrelli 2000, 149, Fig.34/3.

⁷ Kahil 1969, 235-237, Lev.XCVIII/1-6, XCIX/1-6.

ayak şeklindeki bezemelerle süslenmesi, bunların kaliteli yerel üretim mallar olduğunu göstermektedir.



5



6

Resim 5, 6. Haç baskılı tabak (Kat. no. 2).

Figure 5, 6. Cross stamped plate (Cat. no. 2).

Tüm Akdeniz havzasına yayılan ince cidarlı, çok iyi fırınlanmış, kırmızı astarlı Roma sigillatalarının bir imitasyonu olarak ortaya çıkan, Geç Roma veya Geç Antik Dönem kapları, M.S. 4. yy. ve daha sonraki dönemlerde (M.S. 7. yy. içlerine kadar) görülmektedir. Kap formları metal kapların etkisi altındadır. En yaygın olarak kullanılanlar; geniş, düz ağız kenarlı, derin ve sığ gövdeli tabaklardır⁸. Geç Roma kapları içinde üretim ve ihraç yönünden en önemli grubu Afrika Kırmızı Astarlı Kapları oluşturmuştur⁹. Diğer önemli kap gruplarını ise Kıpriot (Geç Roma D) Kırmızı Astarlı Kapları¹⁰ ve Mısır Kırmızı Astarlı Kaplarıdır¹¹. Bölge içinde ise Batı Anadolu, Çandarlı Kapları yaygın bir grubu teşkil eder¹².

Önemli süsleme unsuru baskı bezekler ve kazıma konsantrik daireler olan Geç Antik Dönem kapları, araştırmacılar tarafından Geç Roma A, B, C (Phokaia) ve D (Kıpriot) grubu altında sınıflandırılmıştır¹³. Geç Roma A kapları çok iyi fırınlanmış, ince cidarlı ve açık-mat kırmızı astarlı düz ve keskin kenarlı oluşlarıyla dikkati çekmektedir. Süsleme olarak oluklar, bazen kabartma balık motifleri gibi unsurlar kullanılmıştır. Bu gruptaki kaplarda Hıristiyanlık sembolleri kullanılmamıştır¹⁴. Geç Roma B kapları daha çok çeşitli formlara sahip olup, sığ gövdeli, dışa dönük ağız kenarlı, açık portakal ve kahverengi tonlarda astarlara sahiptir. Bunların tondolarında baskı olarak yapılmış konsantrik daireler, yapraklar ve nadir olarak ta Hıristiyanlık sembolü olan haç gibi süslemeler yer alır¹⁵.

⁸ Hayes 1997, 62; Charleston 1955, 21; Hayes 1972, 13-14.

⁹ Hayes 1972, 13-309; Hayes 1997, 59 vd.; Hayes 1980, 484-523; Hayes 1992, 7.

¹⁰ Hayes 1972, 371 vd.; Hayes 1980, 528-529.

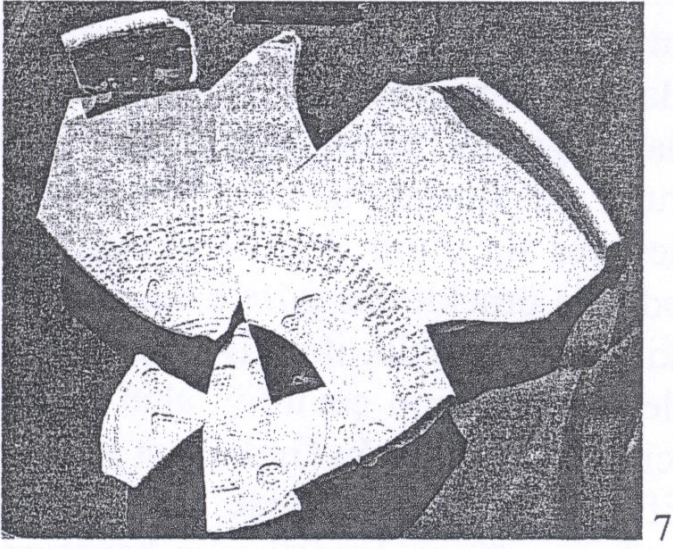
¹¹ Hayes 1972, 387 vd.; Hayes 1980, 530-532.

¹² Hayes 1972, 316-322.; Hayes 1980, 525-527.

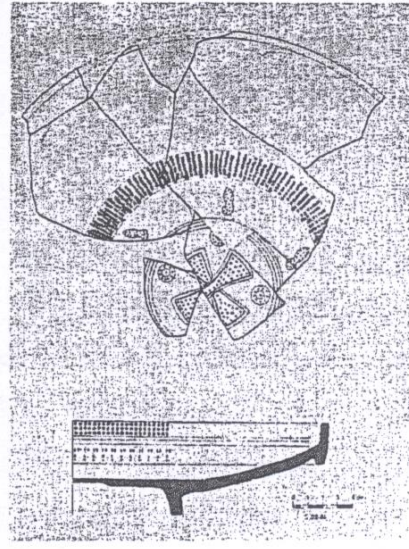
¹³ Waagé 1933, 293-294; Waagé 1948, 43 vd.; Hayes 1997, 59; Hayes 1972, 13 vd.; Charleston 1955, 21. Waagé tarafından özellikle Atina Agorası kapları için yapılan bu sınıflandırma, daha sonra Hayes ve diğer birçok araştırmacı tarafından da kabul görmüştür.

¹⁴ Waagé 1933, 294-296, 302, Fig.2; Waagé 1948, 43, 54-55, Fig.28; Charleston 1955, 22.

¹⁵ Waagé 1933, 296-298, 302, Fig.3; Waagé 1948, 43 vd., 55-56, Fig.29-30; Charleston 1955, 21; Hellström 1965, 41-43.



7



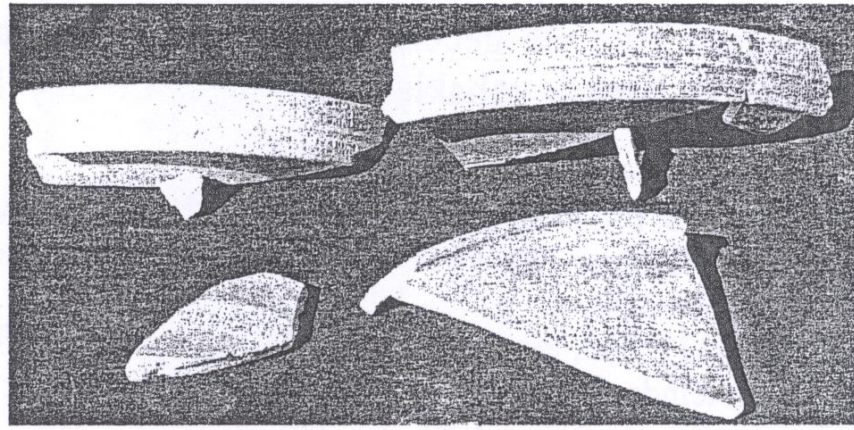
8

Resim 7, 8. Haç baskılı tabak (Kat. no. 3).
Figure 7, 8. Cross stamped plate (Cat. no. 3).

Geç Roma C/Phokaia tabakları ince cidarlı, çok iyi fırınlanmaları, sığ gövdeli ve alçak kaideli oluşlarıyla ayırt edilmektedir. Astarlar mat kırmızı, kırmızı-kahverengi, bazen daha koyu da olabilir¹⁶. Bu kaplar Anadolu'da daha erken olmak üzere, tüm Doğu Akdeniz boyunca M.S. 4-7. yy. arasında yaygındır¹⁷. Bir çok kentte üretilen iyi fırınlanmış C grubu Phokaia tabaklarında ruletler, kazıma ve baskı olarak yapılan süslemelerle, haç baskılar oldukça yaygın olarak kullanılmıştır. Bazen hayvan ve bitkisel süslemelerin de yapıldığı görülür¹⁸. Bu grup içinde erken örnekler baskı palmet yapraklı ve konsantrik dairelerle, ikinci sırada yer alan örnekler ise düz yada kazıma baskı ruletlerle süslenmiştir¹⁹. Tarihlemede üçüncü sırada yer alan tabaklar üzerinde Hıristiyanlıkla ilgili haç motiflerinin yapılması, M.S. 4. yy. ortaları-5. yy. başlarına kadar yaygın değildir. Atina Agorası kazılarında bulunan haç baskılı tabakların, sikke buluntularına göre, M.S. 5. yy. ve 6. yy içlerine kadar yaygın olarak kullanıldığı tespit edilmiştir²⁰. Geç Roma C/Phokaia grubunda tanımlanan tabakların üzerinde yer alan rulet süslemeleri, M.S. 5. yy. ve Erken 6. yy. süresince yaygın olarak ikili, üçlü yada dördü yapılmış bantlar halinde, daha çok Anadolu örneklerinde tercih edilerek uygulanmıştır²¹.



9



10

Resim 9, 10. Haç baskılı tabak parçaları (Kat. no. 4-8).
Figure 9, 10. Fragments of cross stamped plates (Cat. no. 4-8).

¹⁶ Hayes 1972, 323 vd; Waagé 1933, 303; Waagé 1948, 51-52; Hellström 1965, 43.

¹⁷ Hayes 1972, 323, harita.14-16; Hayes 1980, 525-526; Waagé 1948, 56-58; Hellström 1965, 43-44; Turnovsky 1998, 30-31.

¹⁸ Waagé 1933, 298-304, Fig.4; Waagé 1948, 51 vd, Fig.34; Hayes 1972, 323-324; Goldman 1950, 205; Charleston 1955, 22-23; Topoleanu 1996, 143 vd., Lev.V-VII.

¹⁹ Waagé 1933, 303-303; Waagé 1948, 53-54.

²⁰ Waagé 1933, 304; Waagé 1948, 56-58.

²¹ Hayes 1972, 324.

Haç baskılı Laodikeia tabakları sığ ve yayvan gövdeli, halka kaideli, yüksek ağız kenarlı, konsantrik daireli, rulet bandlı ve Grek Haçı baskılı oluşlarıyla, Hayes tarafından Geç Roma C/Phokaia grubunda ele alınan Form 3 tabaklarına benzetilmektedir²². Bu tabakların yüksek ağız kenarları dikey, ancak hafif kavisli olarak gövde ile birleştirilmiştir. Ağız kenarlarında rulet ve çizgiler, iç kısımlarda ise rulet ve konsantrik daire bezemeler, merkezde aslanlar, bitkiler ve özellikle de haç motifleri yer alır. Form 3 grubunda yer alan tabakların kaideleri Kat. 1-8 no'lu (Resim 2-10) Laodikeia örneklerine göre daha alçaktır. Atina Agorası'nda bulunan P 3079 no'lu B tipindeki tabak, genişlik itibariyle Kat. no. 3 (L.02.84) (Resim 7-8) ile aynıdır²³. Merkezde ruletler ve dairenin çevirdiği alan içinde, yarık çift çizgilerle yapılmış ve kollar arasında daireciklerin bulunduğu Grek Haçı yer alır. Dış kısmında rulet bandları arasında bitkisel motifler, ağız kenarında ise üç sıra rulet bezeme bulunur. Form 3B grubunda Labraunda tabağının yüksek kavisli ağız kenarında dörtlü rulet bezemeleri, zemininde ise üçlü rulet bandları yapılmıştır²⁴. Atina Agorası'nda bulunan P 8646 no'lu Form 3B grubunda sınıflandırılan sığ tabağın kaidesi hafif içe eğik yapılmış, yüksek ağız kısmı kenarında üçlü ruletler yer alır, içte ise dörtlü ruletler ve kazıma konsantrik dairelerle bitkisel ve hayvansal motifler yapılmıştır²⁵. Atina Agorası'nda bulunan P 8650 no'lu Form 3C grubunda sınıflandırılan yüksek ağız kenarlı tabağın tondosunda, dışı çift çizgili Grek Haçı yer alır²⁶. İstanbul Saraçhane kazılarında bulunan Geç Roma C/Phokaia tabaklarında, Form 3 içinde gruplandırılan, yüksek ağız kenarları rulet bezeli, ince cidarlı ve kırmızı astarlı örnekler, M.S. 526-527 yıllarına tarihlendirilmiştir²⁷. Yine Saraçhane kazılarında ele geçen, açık renkli Geç Roma tabağına ait kaide parçası içinde, Kat. no. 3 (L.02.84) ve Kat. no. 6'daki (Resim 7-9) tabaklarda olduğu gibi, çoklu rulet ve ayak şeklinde baskılar yapılmıştır²⁸.

Laodikeia Geç Antik Dönem tabaklarında, merkezde Grek Haçı kolları arasında doldurucu motif olarak kullanılan noktalı konsantrik dairecikler, M.S. 5. yy. ortalarında, C grubu/Phokaia kaplarında, yaygın olarak kullanılmıştır²⁹. İtalya Otranto kazılarında bulunan Geç Roma C/Phokaia kırmızı astarlı kapları sığ ve yayvan gövdeli, yüksek ağız kenarlı, halka kaideli, rulet bezemeli oluşlarıyla, Hayes'in Form 3 grubunda sınıflandırılarak, M.S. 5. yy. sonu ile 6. yy.'ın ilk yarısına tarihlendirilmişlerdir³⁰. İtalya Cutrofiano Bölgesi'nde ele geçen ince cidarlı, mat kırmızı astarlı, halka kaideli, yüksek ağız kenarlı, rulet baskılı tabaklar da, Hayes'in Geç Roma C grubu içinde, Form 3'e

²² Hayes 1972, 329-338, Fig.67-69. Atina Agorası'nda bulunan sığ ve yayvan gövdeli, yüksek ağız kenarlı, rulet ve haç bezemeli tabaklar, Waagé tarafından Geç Roma C içinde değerlendirilmiştir (Waagé 1933, 298-404, Fig.4, Lev.IX/204-215).

²³ Hayes 1972, 331, 337, 365, Fig.67/5, 73/13r, 78/70r. Benzer şekilde yapılmış haç, Antiokheia'da bulunan Geç Roma C tabağı içinde de yer alır (bkz. Waagé 1948, Fig.34).

²⁴ Hayes 1972, 331, B3; Hellström 1965, 74, Lev.16, 37, no.332.

²⁵ Hayes 1972, 331, Fig.67/2B, Lev.XXIb.

²⁶ Hayes 1972, 333, Fig.67/7C, 79/71b. İstanbul Sarayburnu'nda yapılan kurtarma kazısında bulunan deve tüyü renkli hamurlu kırmızı astarlı, tondosunda konsantrik daireler içinde, zikzaklar ve dışı çift çizgili Grek Haçı olan tabak, M.S. 6.yy.'a tarihlenmiştir (bkz. Polat vd. 2001, 286, Res.20).

²⁷ Hayes 1992, 7, 94, Fig.33/6-13. Benzer şekilde zayıf haç baskılı ve zeminleri kabaca yapılmış rulet ve dalgalı çizgi bezeli Phokaia grubu Form 3 içinde değerlendirilen diğer tabak örnekleri, M.S. 7. yy.'ın ortalarına kadar tarihlenmiştir (ayrıca bkz. Hayes 1992, 105-106, Fig.50/11-12, 51/25).

²⁸ Hayes 1992, 7, 225, Lev.1/e. Geç Roma C/Phokaia tabaklarında Grup IIB'de ayak motifi baskılarının kullanıldığı görülmektedir (bkz. Hayes 1972, 355, Fig.74/29g; Waagé 1948, Fig.32).

²⁹ Hayes 1972, 351, Fig.72/2a,b,h,j.

³⁰ Giannotta 1992, 58-60, Fig.3:4/270-284.

verilerek, Geç 5-6. yy. arasına tarihlenmiştir³¹. Topoleanu tarafından, Murighiol (Halmyris)'de bulunan Geç Roma C tabaklarının form, ruletler, konsantrik dairecikler ve dışı çift çizgili Grek Haçı baskıları, Hayes ve Waagé'ye dayandırılarak, M.S. 5-6. yy.'a tarihlenmiştir³². Robinson tarafından Agora kazılarında çıkarılan ince cidarlı, mat kırmızı astarlı, yüksek ağız kenarlı, sığ gövdeli, halka kaideli, hayvan ve haç baskılı tabaklar, Geç 6. yy.'a tarihlenmiştir³³. Hayes, Geç Roma C/Phokaia tabakları içinde tip B ve C'yi M.S. 460-490 yıllarına, tip D-H'ı ise genel olarak 5. yy. sonundan, 6. yy. ortalarına kadar tarihlendirmiştir³⁴. Bu gruptaki tabakların tondolarında yer alan Grek Haçı baskılarında, haç kollarının ortaları ayrı çift çizgilerle belirtilenler, en erken tarihli olanları oluşturur³⁵. Dışı çift çizgili yapılan Grek haçları ise Grup III içinde yaygındır³⁶. Bosporus Kimmerian'ı ve Chersonesus Taurika'sında bulunan ve Geç Roma C/Phokaia grubu içinde değerlendirilen rulet bezemeli ve haç baskılı kaplar, M.S. 5. yy. ortası ile 6. yy. sonuna kadar tarihlenmiştir³⁷.

2002 yılı Laodikeia Sütunlu Ana Cadde kazılarında çıkarılan Kat. 1-8 no'lu (Resim 2-10) sığ ve yayvan gövdeli, yüksek ağız kenarlı tabaklar, Hayes'in gruplamasını yaptığı Geç Roma C/Phokaia içinde, Form 3'te yer alan yerel imitasyon üretimlerdir. Bu nedenle tabaklarda yerel üretimden kaynaklanan bazı farklar görülmektedir. Tabakların üretimlerinde, daha fazla metal kapların etkisi kendini göstermektedir. Laodikeia tabaklarının ağız kenarları dik ve daha yüksek olup, yandan bakıldığında bir kasnak gibi geçirilmiş izlenimi vermektedir. Halka kaideler biraz yüksekçe yapılmıştır. Ayrıca ağız kenarlarının ortasına ikişer kazıma çizgi çekilmiş olup, bunun altına ve üstüne üçer sıra ruletler yapılmıştır. İç kısımda tondo daha geniş olarak yapılan, beş ve yedi sıra rulet band ile çevrilmiştir. Ana merkezdeki Grek Haçlarının etrafına üçer sıra konsantrik daire yapılmıştır. Üzeri nokta bordürlü Grek Haçları, bir merkezde birleştirilmiş yada ortadan üst üste bindirilmiştir. Haçların kolları arasında kalan boşluklar, içi bir sıra noktalı olan, konsantrik daireciklerle doldurulmuştur. Geç Antik Dönem'de Laodikeia lokal seramik üretiminin daha çok Geç Roma C/Phokaia etkisinde kalarak, kendine özgü üretimler yaptığı anlaşılmaktadır. Form, baskı ve süsleme açısından, benzer örneklerin daha çok M.S. 5. yy. sonu-6. yy.'ın ilk yarısında yoğun olduğu görülmektedir. Özellikle Geç Roma C/Phokaia grubunda, dışı çift çizgili Grek Haç baskılı örneklerin, bu tarihlerde yaygın olması, tabakların M.S. 6. yy.'ın ilk yarısında yapılmış olduklarını göstermektedir. Öte yandan M.S. 494 yılı depreminde Laodikeia antik kenti, Hierapolis ve Kolossai ile birlikte

³¹ Melissano 1990, 271-272, 279-280, Lev.110/62-69, 115/167-174.

³² Topoleanu 1996, 143-168, Lev.I-VII.

³³ Robinson 1959, 116-117, M350-M351, Lev.33, 36, 71.

³⁴ Hayes 1972, 337-338. Antiokheia kazılarında çıkarılan Geç Roma C tabakları için de benzer tarihllemeler verilmiştir (bkz. Waagé 1948, 56-58). Tarsus Gözlü Kule kazılarında çıkarılan ince cidarlı, yüksek ağız kenarlı tabaklar, Antiokheia ve Agora örnekleriyle uyuşan tarihllemeler içerir (bkz. Goldman 1950, 203-206, Fig.208/H-Q).

³⁵ Hayes 1972, 348, 365, Fig.78/motif 69-70. Bu tipler Grup II' de (M.S. 440-490) yaygındır.

³⁶ Hayes 1972, 348-349, 367, Fig.79/motif 71b, 72h, 74L. Grup III için M.S. 470-580 tarihleri arası önerilmiştir. Burada motif 71b Geç 5.-Erken 6. yy.'a (benzer haç motifi Antiokheia kazılarında da bulunmuştur. Bkz. Waagé 1948, Fig.34), 72h ise M.S. 5. yy. ortalarına tarihlenmiştir. İçi nokta süslemeli tek örnek 74L genel Grup III içinde tarihlendirilmiştir.

³⁷ Diatroptov 1998, 98-106, Lev.1-2. Burada özellikle Lev.1/1'de gösterilen dışı çift çizgili ve üzeri nokta bordürlü olan Grek Haçı, Kat. no. 2 (L.02.83) (Resim 5-6) ve Kat. no. 3 (L.02.84) (Resim 7-8) no'lu tabaklardaki haç baskılarıyla aynıdır.

tamamen yıkılmış ve bir daha eski gücüne erişememiştir³⁸. Bu açıdan tabaklar yıkıcı depremden sonraki üretimler olmalıdır. Aynı alanda bulunan sikkeler M.S. 4. yy. ile 6. yy. ortalarına kadar kesintisiz tarih vermektedir³⁹. Antik kentte yer alan 7 adet kilise, M.S. 5-7. yy. arasında yapılmıştır. Laodikeia'nın kutsal kitapta adı geçen yerlerden olması, Anadolu'nun en eski yedi kilisesinden birine sahip olması gibi özellikleri sayesinde, Geç Antik Dönem'de Pacatania ve Metropol seviyesine ulaşmıştır. Bu tür dinin gücünü ön plana çıkaran süslü Grek Haçı baskılı tabakların yapılması normaldir

Aynı Vadi (Lykus) içinde Hierapolis'te yapılan kazılarda bulunan seramik fırınları ve bunların tespit edilen tipolojik özellikleri, üretimlerin dışa kapalı ve yerel olduğunu göstermiştir. Hierapolis'te Geç Antik Dönem'de yaygın olan Ege ürünlerinin taklit üretimleri bu yerel atölyelerde yapılmıştır. Geç Antik Dönem seramik üretimleri, İmparator Phokas (M.S. 602-610) Dönemi depremine kadar devam etmiştir⁴⁰. Laodikeia Sütunlu Ana Cadde kazılarında bulunan seramik çöplükleri ve deve tüyü renkli döküntüler halindeki killer, Geç Antik Dönem'de burada seramik işliklerinin varlığına ve lokal üretimlere işaret etmektedir. Zaten Kat. 1-8 no'da (Resim 2-10) incelenen tabaklarda, dönemin modası olan genel özelliklerin yanında, yerel özellikler de ön plana çıkmaktadır. Laodikeia'da, Geç Antik Dönem'de yerel seramik üretimlerinin varlığı bilinmektedir⁴¹.

KATALOGLAR

Kat. No. 1 (Resim 2-4).

Adı: Sığ tabak.

Kazı buluntu no: L.02.82

Çap: 22 cm.

Yükseklik: 5.3 cm.

Kaide çapı: 9.8 cm.

Cidar kalınlığı: 0.4~0.6 cm.

Buluntu yeri: Sütunlu Ana Cadde kuzey kaldırımını yanında propylon girişinin batı kenarında kırıklar halinde bulunmuştur.

Buluntu kodu: 285.45

Durumu: Yayvan ve sığ tabak 4 adet kırık parçanın yapıştırılmasıyla restore edilmiş olup, ¼'i eksiktir.

Tanımı: Deve tüyü renkli hamurlu, az mika katkılı ve mat kırmızı astarlı olarak yapılmış sığ yayvan tabak. Dış kısmında yer yer fırınlamadan dolayı astarda kahverengileşmeler oluşmuştur. Ağız kenarı karnak şeklinde yüksek yapılmış olup, kenar ortasına iki sıra kazıma çizgi çekilerek, bunun altına ve üstüne gruplar halinde üçer sıra çoklu rulet bezekler yapılmıştır. Ağızdan sığ gövdeye keskin bir profille geçilmiştir. Altta ise halka şeklinde yayvan kaide bulunur ve ortası hafif içe girintilidir. Kaide ile gövdenin birleşme yerinde iki sıra kazıma konsantrik daire yapılmıştır. Tondo kısmında dışta beş sıra rulet

³⁸ Deprem için bkz. Guidoboni 1994, 306; Ramsay 1895, 38; Gagniers 1969, 11; Magie 1950, 987, (no.23); Sevin 2001, 204; Bean, 1987, 296; Belke-Mersich 1990, 324.

³⁹ Bu alanda bulunan sikkelerin en erken tarihlisi Constantinus I (M.S. 306-337), en geç tarihlisi ise Justinianus I (M.S. 527-565) zamanına aittir. Ancak sikkelerin buluntu yoğunluğu Anastasius (M.S. 491-518)'ta toplanmaktadır. Ayrıca bkz. Şimşek-Ceylan 2003.

⁴⁰ Ferrero 1993, 181; D'Andria 1987, 91-93; Cottica 1998, 56.

⁴¹ Bkz. Gelichi-Negrelli 2000, 149-162.

bezemeli geniş bant, bunun içinde ise üç sıra konsantrik daire yapılmıştır. Ortada ana merkezde baskı olarak yapılmış dışı çift çizgili, eşit kollu ve içi nokta bezekli Grek Haçı yer alır. Haçın kolları arasındaki boşluklar merkezi nokta halinde olan ve bir sıra noktalarla süslenen küçük daireciklerle doldurulmuştur. Tabanın içinde ve dışında çarkta yapılmadan dolayı ince dönme çizgilerini görmek mümkündür. Tabak üzerinde yer yer patina tabakası mevcuttur.

Kat. no. 2 (Resim 5-6).

Adı: Sığ tabak.

Kazı buluntu no: L.02.83

Yükseklik: 4.7 cm.

Çap: 23.2 cm.

Kaide çapı: 9.5 cm.

Cidar kalınlığı: 0.6~0.7 cm.

Buluntu yeri: Sütunlu Ana Cadde kuzey kaldırımı yanında propylon girişinin batı kenarında kırıklar halinde bulunmuştur.

Buluntu kodu: 285.45

Durumu: Yayvan ve sığ tabak 9 adet kırık parçanın yapıştırılmasıyla restore edilmiş olup, 1/3'i eksiktir.

Tanımı: Koyu deve tüyü renkli hamurlu, az mika katkılı ve mat kırmızı-koyu kahverengi astarlı sığ yayvan tabak. Ağız kenarı kasnak şeklinde yüksek yapılmış olup, kenar ortasına iki sıra kazıma çizgi çekilerek, bunun altına ve üstüne gruplar halinde üçer sıra rulet bezekler yapılmıştır. Ağızdan sığ gövdeye keskin bir profille geçilmiştir. Altta halka şeklinde yayvan kaide bulunur ve ortası hafif içe girintilidir. Dışta gövde ortasında üç sıra konsantrik daire yapılmıştır. Tondo kısmında; dışta dört sıra rulet bezemeli geniş bant yapılmış, bunun içinde ise üç sıra konsantrik daire bulunur. Ortada ana merkezde baskı olarak yapılan, dışı çift çizgili, eşit kollu ve içi nokta bezekli Grek Haçı yer alır. Haçın kolları arasındaki boşluklar merkezi nokta halinde olan ve yine bir sırası noktalarla süslenen küçük daireciklerle doldurulmuştur. Kabın içinde ve dışında çarkta yapılmadan dolayı ince dönme çizgilerini görmek mümkündür. Kap üzerinde fırınlamadan dolayı siyahımsı kahverengi renk değişimleri mevcuttur.

Kat. No. 3 (Resim 7-8).

Adı: Geniş sığ tabak.

Kazı buluntu no: L.02.84

Yükseklik: 6.2 cm.

Yarı çapı: 17 cm.

Kaide yarı çapı: 7.2 cm.

Cidar kalınlığı: 0.6~0.8 cm.

Buluntu yeri: Sütunlu ana Cadde kuzey kaldırımı yanında propylon girişinin batı kenarında kırıklar halinde bulunmuştur.

Buluntu kodu: 285.45

Durumu: Geniş ve sığ tabak 8 adet kırık parçanın yapıştırılmasıyla restore edilmiş olup, 2/3'i eksiktir.

Tanımı: Deve tüyü renkli hamurlu, az mika katkılı, fırınlamadan dolayı yer yer mat koyu ve açık kahverengi astarlı sığ yayvan tabaktır. Ağız kenarı kasnak şeklinde yüksek yapılmış, kenar ortasında iki sıra kazıma çizgi çekilerek, bunun altına ve üstüne üçer sıra

rulet bezekler yapılmıştır. Ağızdan sığ gövdeye keskin bir profille geçilmiştir. Altta ise halka şeklinde yayvan kaide bulunur. Kaidenin etrafı üç sıra konsantrik daire bezeli olup, ortası hafif içe girintilidir. Dış kısımda ortada yer alan dört sıra rulet bezek, tüm gövdeyi dolanmıştır. Tondo kısmında dışta daha geniş olan altı sıra rulet bezemeli bant ve bunun içinde daha dar olan, üç sıra konsantrik daire bulunur. Konsantrik daire içinde, ana merkezde baskı olarak yapılmış dışı çift çizgili, eşit kollu ve içi nokta bezekli Grek Haçı yer alır. Haçın kolları arasındaki boşluklar, merkezi nokta halinde olan ve bir sıra noktalarla süslenen küçük daireciklerle doldurulmuştur. Dıştaki rulet bant daire ile içteki konsantrik daireler arasında kalan boşlukta, içleri yine noktalarla doldurulmuş, ayak şeklinde tanımlanabilecek bezeme yer almaktadır. Bu bezemenin üçü görülmekte olup, tamamı toplam altı adet olmalıdır. Kabın içinde ve dışında çarkta yapılmadan dolayı ince dönme çizgilerini görmek mümkündür.

Kat. no. 4 (Resim 10).

B1 No'lu Sığ tabağa ait ağız parçası.

Ölçüleri: 10 x 12 cm.

Cidar kalınlığı: 0.6 ~ 0.9 cm.

Buluntu kodu: 285.45

Az mika katkılı deve tüyü renkli hamurlu ve mat kırmızı-kahverengi astarlı sığ tabağa ait ağız parçasıdır. Kasnak şeklinde yüksek ağız kenarlı olup, bu keskin profille gövdeye bağlanmıştır. Ağız kenarının ortasına iki şerit çizgi atılarak bunun altına ve üstüne ikişer sıra rulet bezek yapılmıştır. Gövde içinde dört sıra rulet bezek yer alır.

Kat. no. 5 (Resim 10).

B2 No'lu Sığ tabağa ait ağız kenarı.

Ölçüleri: 18 x 6 cm.

Ağız kenarı yüksekliği: 2.9 cm.

Buluntu kodu: 285.45

Cidar kalınlığı: 0.7 cm.

Deve tüyü renkli hamurlu içi az mika katkılı, mat kırmızı-kahverengi astarlı, sığ tabağa ait ağız kenarı parçasıdır. Ağız kenarının dışında ortası iki kazıma şerit çizgili olup, bunun alt ve üstüne ikişer sıra rulet bezek yapılmıştır.

Kat. no. 6 (Resim 9).

B3 No'lu Sığ tabağa ait tondo parçası.

Ölçüleri: 10 x 6 cm.

Cidar kalınlığı: 0.9 cm.

Buluntu kodu: 285.45

Açık kiremit renkli, az mika katkı hamurlu, mat kırmızı-kahverengi astarlı, halka kaideli sığ tabağın tondosuna ait parçasıdır. Kaide dış kenarı üç sıra rulet bezek süslüdür. Kaide ile gövdenin birleşme yeri iki sıra kazıma çizgilidir. İç kısım sekiz sıra rulet bezekli olup, bunun içinde ise bir adet içi nokta bezemeli ayak şeklinde tanımlanabilecek motif yapılmıştır.

Kat. no. 7 (Resim 10).

B4 No'lu Sığ tabağa ait ağız kenarı.

Ölçüleri: 14.5 x 4.6 cm.

Ağız kenarı yüksekliği: 2.6 cm.

Cidar kalınlığı: 0.7 cm.

Buluntu kodu: 285.45

Açık kiremit renkli hamurlu, az mika katkılı, mat kırmızı-kahverengi astarlı sığ tabağa ait ağız kenarı parçasıdır. Ağız kenarı kasnak şeklinde yüksek olup, bunun ortasına iki sıra kazıma çizgi yapılmış, kazıma çizgilerin alt ve üstünde ise ikişer sıra çoklu rulet bezek yer alır.

Kat. no. 8 (Resim 9).

B5 No'lu Sığ tabağa ait tondo parçası.

Ölçüleri: 6 x 8 cm.

Cidar kalınlığı: 0.4 cm.

Buluntu kodu: 285.45

Açık kiremit renkli hamurlu, az mika katkılı, mat kırmızı-kahverengi astarlı sığ tabağa ait tondo parçasıdır. İç kısmında birbirini takip eder şekilde yapılan iç içe dört sıra eğri zikzak çizgili bezek yer alır. Bunun içinde üç sıra konsantrik daire, dışı çift çizgili Grek Haçı parçalı ve yuvarlak nokta bordür bezemelidir.

KAYNAKÇA

1. Anderson, J. G. C. 1897: A Summer in Phrygia: I, *The Journal of Hellenic Studies*, Vol. XVII, 409-410.
2. Bejor, G. 2000: Per Una Ricerce Di Laodikea Ellenistica, *Laodikea Di Frigia*, I, Roma, 15-23.
3. Bean, G. E. 1987: *Karia*, (Çev. B. Akgüç), İstanbul.
4. Buckler, W. H.-Calder, W. M. 1939: Monuments And Documents From Phrygia And Caria, *MAMA VI*, The Manchester University Press.
5. Belke, K.-Mersich, N. 1990: Phrygien Und Pisiden, *TIB 7*, Denkschr. ÖAW. phil. hist. Kl.211, Wien.
6. Belke, K. 1996: Laodikeia am Lykos, *Lexikon Des Mittel Alters V*, München, 1708-1709.
7. Corsten, T. 1997: Die Inschriften von Laodikeia am Lykos, *Inschriften Griechischer Städte Aus Kleinasien*, 49, Bonn.
8. Charleston, R.J. 1955: *Roman Pottery*, New York.
9. Cottica, D. 1998: Late Antique And Byzantine Pottery From The So-Called "Casa Dei Capitelli Ionici" At Hierapolis, Pamukkale, *RCRF XXIst International Congress, Ephesus and Pergamum*, Wien-Selçuk, 56.
10. Diatropov, P. 1998: Christian Symbols On Late Roman Red Slip Ware From Chersonesus And Cimmerian Bosphorus, *Hellenistic And Roman Pottery In The Northern Pontic Area, I*, Moscow, 98-106.
11. D'Andria, F. 1987: Artigianato, *Hierapolis Di Frigia 1957-1987*, Milano, 91-93.
12. Ferrero, D.B. 1993: Hierapolis, *Aslantepe Hierapolis Iasos Kyme, Scavi Archeologici Italiani in Turchia*, Venezia, 105-187.
13. Goldman, H. 1950: *Excavations At Gözliü Kule, Tarsus*, Volume I, Text-Plates, Hellenistic And Roman Periods. New Jersey.
14. Gagniers, J. 1969: Introduction Historique, *Laodicée Du Lykos, Le Nymphée*, Québec-Paris, 1-11.

15. Gelichi, S.-Negrelli, C. 2000: Ricognizione Del 1999: Laodiceia In Età Tardoantica E Bizantina, *Laodikea Di Frigia, I*, Roma, 125-164.
16. Giannotta, M.T. 1992: La Ceramica Africana E Microasiatica, *Excavations At Otranto, Vol. II: The Finds, Università Di Lecce Scienze Dell'Antichità Settore Storico-Archeologico 6*, Lecce, 45-78.
17. Guidoboni, E. 1994: *Catalogue of Ancient Earthquakes in the Mediterranean Area up to The 10th Century*, Istituto Nazionale di Geofisica.
18. Head, B. Von 1977: *Historia Numorum A Manual Of Greek Numismatics*, Oxford 1911 (Reprinted 1977).
19. Head, B. Von 1906: *Catalogue of The Greek Coins of Phrygia*, BMC, London.
20. Hayes, J. 1997: *Handbook of Mediterranean Roman Pottery*, London.
21. Hayes, J.W. 1972: *Late Roman Pottery*, London.
22. Hayes, J.W. 1980: *A Supplement To Late Roman Pottery*, London.
23. Hayes, J.W. 1992: *Excavations At Sarāḫane In Istanbul, Volume 2*, Oxford.
24. Hellström, P. 1965: Pottery Of classical and Later Date Terracotta Lamps And Glass, *Labraunda Vol. II. Part 1*, Lund.
25. Kahil, L. 1969: La Céramique Et Les Lampes, *Laodicée Du Lykos, Le Nymphée*, Québec-Paris, 235-243.
26. Magie, D. 1950: *Roman Rule In Asia Minor to the End of the Third Century After Christ*, Vol. I-II, Princeton.
27. Melissano, V. 1990: Ricerche Archeologiche Nel Territorio Di Cutrofiano (Lecce), *Studi Di Antichità 6*, Lecce, 257-309.
28. Polat G. vd. 2001: İstanbul Arkeoloji Müzeleri Çanak Çömlek Bölümü'nde 1968-1993 yıllarında gelen eserler ve Bunlardan Seçme Örnekler, *İstanbul Arkeoloji Müzesi Yıllığı 17*, İstanbul, 268-320.
29. Ruge, W. 1924: Laodikeia am Lykos, *Paulys Realencyclopädie Der Classischen Altertumswissenschaft*, XII, 1, Stuttgart, 722-724.
30. Robinson, H.S. 1959: Pottery Of The Roman Period, *The Athenian Agora V*, New Jersey.
31. Ramsay, W. M. 1895: *The Cities and Bishoprics of Phrygia, I*, Oxford.
32. Ramsay, W.M. 1897: *St. Paul The Traveller And The Roman Citizen*, London.
33. Sevin, V. 2001: *Anadolu'nun Tarihi Coğrafyası, I*, Ankara.
34. Şimşek, C.-Ceylan. A. 2003: Laodikeia Antik Kentinde Yeni Tespit Edilen Bir Deprem (Lykos Vadisi Laodikeia'sı), *Archivum Anatolicum, Anadolu Arşivleri 6*, Ankara (baskıda).
35. Texier, Ch. 2002: *Küçük Asya, Coğrafyası, Tarihi ve Arkeolojisi*, Cilt II, (Çev. Ali Suat), Ankara.
36. Topoleanu, F. 1996: Ceramica Romană Târzie Cu Dekor Ştampilat Descoperită La Halmyris, *Peuce XII*, Studii Şi Cercetări De Istorie Şi Arheologie, Tulcea, 143-168.
37. Turnovsky, P. 1998: Late Roman C, *RCRF XXIst International Congress, Ephesus and Pergamum*, Wien-Selçuk, 30-31.
38. Waagé, F.O. 1933: The American Excavations in the Athenian Agora, First Report: The Roman And Byzantine Pottery, *Hesperia II*, 279-328.
39. Waagé, F.O. 1948: *Antioch On-The-Orontes IV*, Part 1, Ceramics And Islamic Coins, Princeton.