

**BİRİNCİ ULUSLARARASI  
AŞAĞI BÜYÜK MENDERES HAVZASI  
TARİH, ARKEOLOJİ VE SANAT TARİHİ  
SEMPOZYUMU (15 - 16 KASIM 2001)  
SÖKE-TÜRKİYE**

**TEBLİĞLER**

**BİRİNCİ ULUSLARARASI AŞAĞI BÜYÜK MENDERES HAVZASI  
TARİH, ARKEOLOJİ VE SANAT TARİHİ SEMPOZYUMU  
(15-16 KASIM 2001) SÖKE-TÜRKİYE**

**EDİTÖR**

Yard. Doç. Dr. Adil Adnan ÖZTÜRK

© Her hakkı mahfuzdur.

ISBN: 975-92514-0-X

**BİRİNCİ BASKI**

Aralık 2002, İzmir

**DİZGİ**

Yard. Doç. Dr. Adil Adnan Öztürk  
Hande Gürses- Sermin Gülhat

**KAPAK TASARIM**

Yard. Doç. Dr. Adil Adnan Öztürk  
Yard. Doç. Sultan Baysan  
Tamer Şahin

**BASKI**

Şanal Matbaacılık  
Çamdibi İş Merkezi-İZMİR



## ATTOUDA NEKROPOLÜ

CELAL ŞİMŞEK\*

### Özet

Bugün üzerinde modern Hisarköy köyü bulunan Attouda, Aphrodisias ve Laodikeia'ya geçiş noktasında yer almaktadır. Kent doğal konum olarak bir tepe üzerinde bulunur. Kuzey, güney ve doğu kısmı sarp uçurum, batı kısımda ise Salbacos dağına yaslanmış olup, dağın arkasında ise Aphrodisias yer almaktadır.

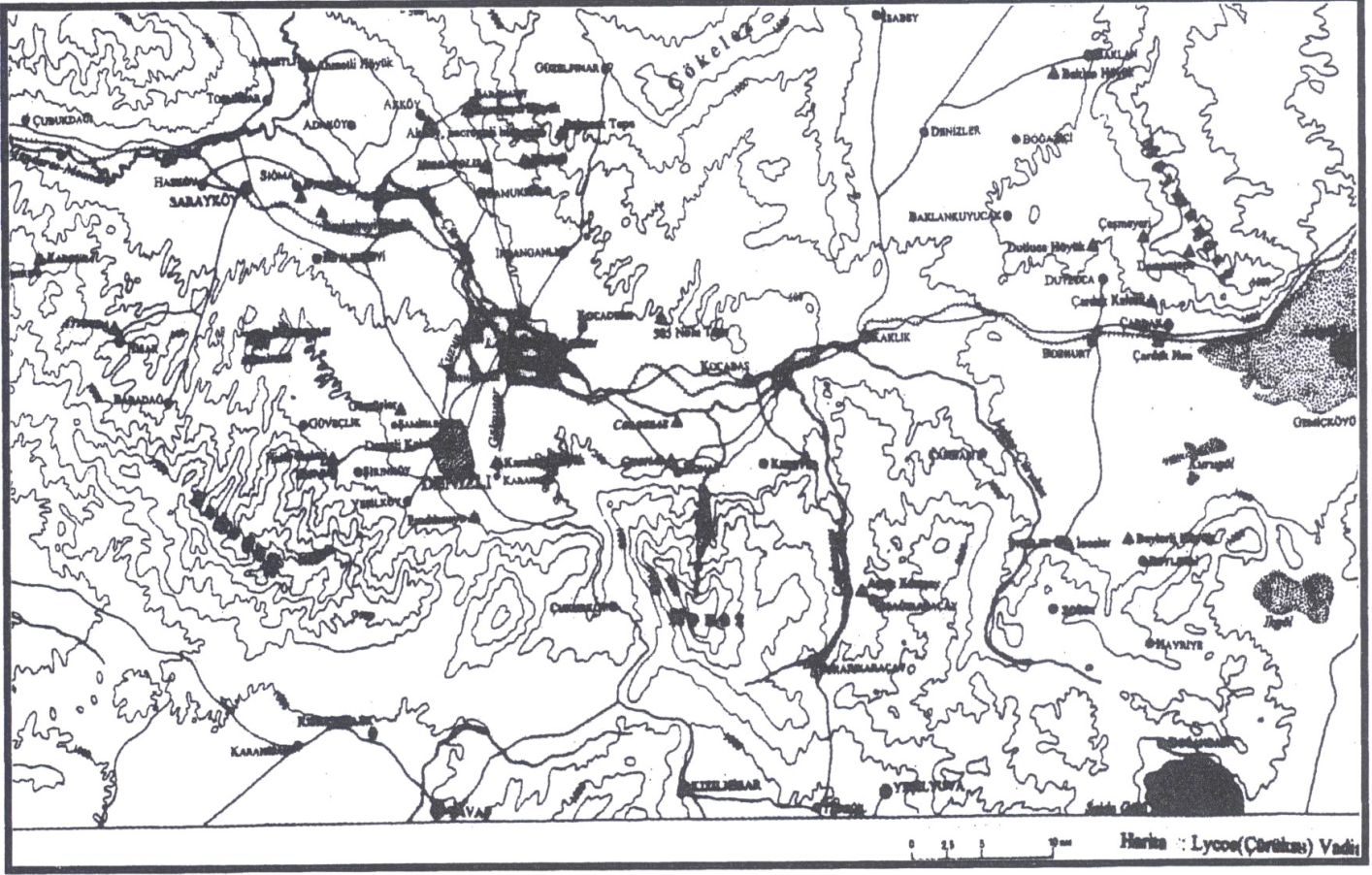
Kentin nekropol alanı; Asar tepesi etrafında yumuşak kaya içine oyulmuş oygu mezarlar, Yeşilimtırak yöreye özgü taş + tuğla ve kireç harçtan yapılan tonozlu mezarlar ve yine aynı malzemedan yapılmış basit, üzeri düz kapaklı, tek kişilik örgü tekne mezarlar, mermer ve pişmiş toprak lahit mezarlar ve tümülüs mezarlar olmak üzere altıya ayrılır. Bu mezarlar özellikle Sarayköy-Hisarköy yol açımı sırasında, köye girişte, yolun sağ tarafında kuzeyde 10-12 m askıda kalmış olarak göze

çarparlar. Bu alanda 300 metrelik mesafede sıralanmış olan mezarlar, bir nekropol caddesi olabileceğini düşündürmektedir. Nekropol alanları daha çok antik kentin kuzey ve güney yönündeki dik yamaçlarda yayılmıştır.

### Lycos (Çürüksu) Vadisi Kısa Tarihi Coğrafyası

Antik dönemde Lycos (Çürüksu) Vadisi olarak bilinen ovayı, batı tarafta Salbacos (Babadağ) dağ silsilesi sınırlandırmaktadır. Ova, yaklaşık 150 km<sup>2</sup>'lik bir alanı kapsar. Salbacos (Babadağ) dağ silsilesinin zirve yüksekliği 2304 metredir. Lycos Vadisi'nin güney sınırını oluşturan Cadmos (Honaz) Dağı ise 2571 metre yüksekliği ile Denizli'nin en yüksek zirvesidir (Bkz. Harita 1).





Harita 1: Lycos (Çürüksu) Vadisi.

Antik Lycos (Çürüksu) Vadisi Karya, Frigya ve Lidya bölgelerinin kesiştiği noktada yer almıştır. Vadi, küçük fakat verimli bir ovaya sahiptir. Buna iklimin uygun oluşu ve antik yol güzergahları üzerindeki kavşak noktası olması özelliği de eklenince, doğal olarak bölge kültürünün çeşitliliği, çokluğu ve zenginliği meydana gelmiştir<sup>1</sup>.

Lycos vadisi genel olarak Antik Frigya Bölgesi içinde yer almasına rağmen, Salbacos (Babadağ) Dağı batıda sınırı teşkil etmekte ve buradan itibaren Karya Bölgesi başlamaktadır. Kuzeybatı tarafta Frigya ve Karya sınırını Menderes nehri kıyısındaki Karura(Tekkeköy) oluşturur<sup>2</sup>. Menderes

nehrinin öbür yakasında kuzeydoğuda yer alan Tripolis ise Lidya Bölgesi sınırları içinde bulunur. Trapezopolis ve Attouda antik kentleri Salbacos (Babadağ) Dağının Lycos ovasına bakan eteklerinde yer almalarına rağmen, antik dönemde Karya Bölgesi içine dahil edilmiş olup, Bizans Döneminde ise bu kentler Frigya Bölgesinde gösterilmiştir<sup>3</sup>.

Roma Dönemine kadar Lycos Vadisi kentleri yönetim olarak Kibyra (Gölgühisar) Conventus birliğine dahil olmasına karşın, Trapezopolis ve Attouda kentleri bir Karya birliği olan, Alabanda Conventus'una bağlıdır<sup>4</sup>. Lycos Vadisi ulaşım yönünden önemini, M.S. 3. yy sonlarında İmparator Diokletianus (M.S. 284 - 305)'un

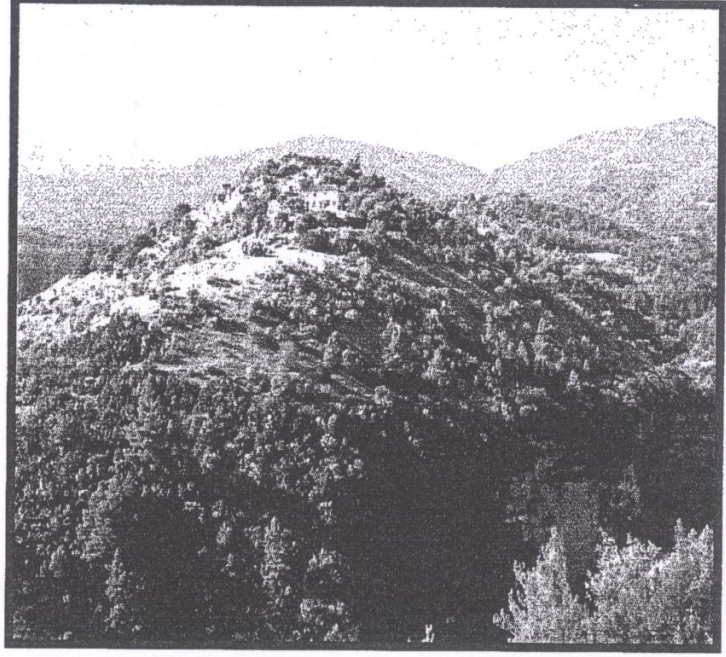


Nikomedia'yı merkez seçmesiyle yavaş yavaş kaybetmiştir. Daha sonra bu merkezin M.S. 333'de Constantinus (M.S. 306 - 337) tarafından Constantinapolis (İstanbul)'e taşınmasıyla birlikte, buna bağlı olarak tüm Anadolu'daki yol güzergahları da değişmiştir. Bu değişiklikler sonucu, Roma daha çok Constantinapolis ile haberleşme ve ticaret yönünden bütünlük sağlamıştır. Bizans Döneminde, Lycos Vadisi İmparatorluğun en büyük yolları üzerinde fazla bir öneme sahip olmamıştır. Bölge kentleri, M.S. 7. yy.'dan itibaren çok az adı geçen, pek önemli rolleri üstlenmeyen şehirler konumuna düşmüştür. Bizans döneminde, kültürel ve sosyal hayat oldukça sönük ve donuktur. M.S. 5. yy.'da Hierapolis metropol olmuş, Colossae - Khonai'de St. Michael kilisesi (Anadolu'da Bizans Döneminin en büyük kilisesi) yapılmış<sup>5</sup>, ancak bunlar genel olarak değerlendirildiğinde, fazlaca göze batmamaktadır.

11.yy.dan itibaren Lycos Vadisi Türklerle Bizanslılar arasında sürekli tartışmalı bölge haline gelmiş, nihayetinde Türklerin bölgeye hakimiyetleriyle vadide Türk egemenliği başlamıştır.

### Attouda Antik Kenti Nekropolü

Denizli ili, Sarayköy ilçesi, Hisarköyü sınırları içinde yer alan Attouda antik kenti üzerinde bugün, modern köy yerleşimi bulunur (Bkz. Resim 1).



Resim 1: Kuzeydoğudan Attouda (Hisarköy) 'nın genel görünüşü. Arkada Salbacos (Babadağ) dağı.

Bu sebeple antik kente ait mimari yapıların yerlerini tespit etmek oldukça güçtür. Ancak köy içerisinde, antik kente ait mimari parçalara sıkça rastlanmaktadır.

Salbacos dağ silsilesinin kuzey eteğinde, Hellenistik Dönemde M.Ö. 190 yılındaki Magnesia savaşının hemen arkasından, Bergama krallığına bir Hellenistik yerleşim olarak kurulmuş olan antik kent<sup>6</sup>; Aphrodisias ve Laodikeia'ya geçiş noktasında yer almaktadır. Şüphesiz kentin adı Attis'den gelmektedir<sup>7</sup>. Kent doğal konum olarak ve aynı zamanda Bergama krallığı kent geleneğine de uygun olarak, bir tepe yamacı üzerinde bulunur. Kuzey, güney ve doğu kısmı sarp uçurum, batı kısımda ise Salbacos (Babadağ) dağına yaslanmış olup, dağın arkasında Aphrodisias yer almaktadır. Şüphesiz Salbacos (Babadağ)'un kuzey yamaçlarında kurulan bu küçük kentin önemi, onun tapınaklarının çokluğuna dayanan, kutsallığından kaynaklanmaktaydı<sup>8</sup>. Bu kutsal



zenginlikten olmalıdır ki, Attouda bölgede gümüş sikke basan nadir şehirlerden biridir<sup>9</sup>.

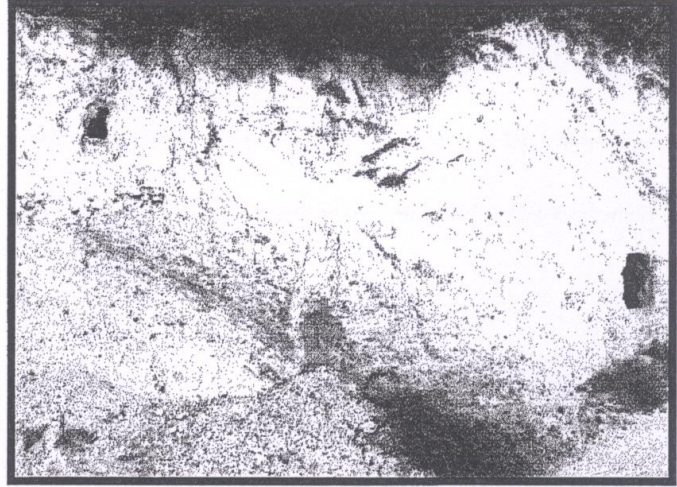
Attouda antik kentinin yönetim alanı; kuzeyde Menderes nehri ve doğuda Laodikeia, güneydoğuda Trapezopolis antik kentlerince sınırlandırılmıştır. Kentin batısında Kidramos (Asar), Güney Salbacos üzerinde Morsynos vadisi ile Aphrodisias (Geyre) ve Gordiou-Teichos (Karacasu), batıda Antiochia bulunur. Bu kentler Salbacos dağının kuzey ve batı yamacında bir yandan bir yana uzanmaktadır. Aşağıda uzanan Tchibuk dağı Salbacos'un sonudur. Aphrodisias-Attouda yol kavşağı geçişi bu dağ üzerindedir. Burası aynı zamanda Bizans Döneminde Frigya ve Karya'yı ayıran sınır bölgesidir.

Kent yerleşmesi genel olarak göz önüne alındığında; topografyanın çok engebeli olması nedeniyle zorunlu olarak, Antik kentin nekropol (mezarlık) alanları daha çok kuzey ve güney yöndeki dik yamaçlarda yayılmıştır.

Attouda mezar tiplerini genelleme içinde altı gruba ayırmak mümkündür. Bu mezarların çoğu ise, özellikle Sarayköy-Hisarköy yol açımı sırasında, köye girişte, yolun sağ tarafında kuzey kenarlarda 10-12 m askıda kalmış olarak göze çarparlar (Bkz. Resim 4-5).



Resim 4: Attouda (Hisarköy) yol açımı sırasında tahrip edilen ve askıda kalan tonozlu mezarlar.



Resim 5: Attouda (Hisarköy) yol açımı sırasında askıda kalan kaya oygu mezarlar (OM1).

Özellikle 300 metrelik mesafede sıralanmış olan yoğun tonozlu mezar yapısı kalıntıları, burada bir nekropol caddesi olabileceğini düşündürmektedir.

Attouda antik kentine kuzeydoğu yönünden Sarayköy yolundan gidilirken biraz da kentin dışında sağda kuzeyde yer alan, üç adet yığma toprak tümülüs mezar, Lycos ovasına bakan yamaçlarda yapılmış olmalarıyla dikkati çekmektedir (Bkz. Resim 2).

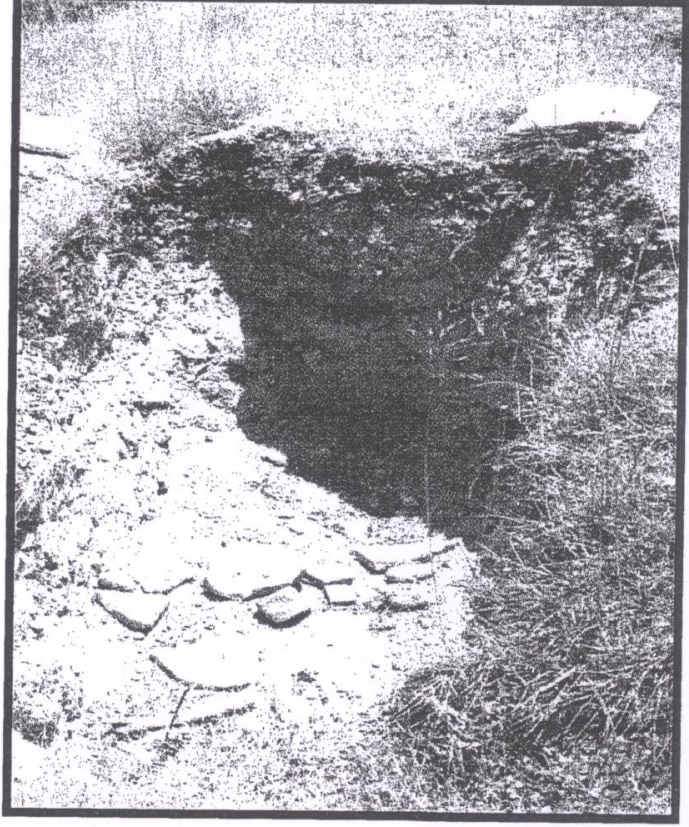




Resim 2: Attouda tümülüs mezarları.

Tümülüs mezarlar Lycos Vadisi ve çevresinde M.Ö. 7 / 6. yüzyıllardan itibaren kullanılan yaygın bir gömü geleneğini yansıtır. Klasikleşmiş tümülüs planları dromos, ön oda ve mezar odasından meydana gelir. Özellikle Sarayköy ilçesi ve çevresinde sayısı 30'u geçen tümülüs mezar tespit edilmiştir<sup>10</sup>. Bu tip mezarlar Bozkurt (Çambaşı)<sup>11</sup>, Çal, Buldan, Akköy (Eymir), Acıpayam, Çivril, Tavas ilçeleri ve çevresinde olmak üzere, tüm Denizli'de yaygındır. Antik kentlerde ise tümülüs mezarlar Hierapolis, Laodikeia, Colossae, Tabai, Eumeneia (Yavuzca Çiftliği) ve Dionysopolis nekropollerinde görülür. Hierapolis tümülüsleri, Etrüsk tümülüslerinde olduğu gibi, yüksek kasnakları ve üzerindeki falloslarıyla farklı bir özelliği yansıtırlar<sup>12</sup>.

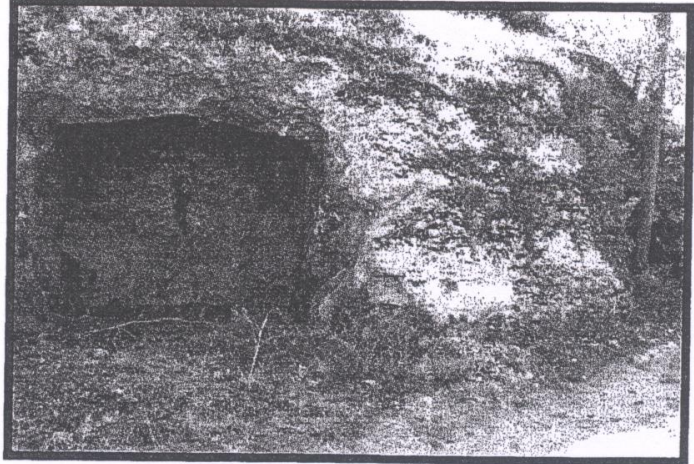
Antik kente girişte yolun sağ tarafında kuzey yönde yer alan küçük düzlüklerde ise moloz taş ve tuğlalardan yapılmış toprak altındaki örgü tekne mezarlar ile pişmiş toprak silindirik lahitlerin yer yer kaçak kazılarla tahrip edildikleri izlenmektedir (Bkz. Resim 3).



Resim 3: Kaçak kazılar sonucu tahrip edilen örgü tekne ve pişmiş toprak lahit mezarlar.

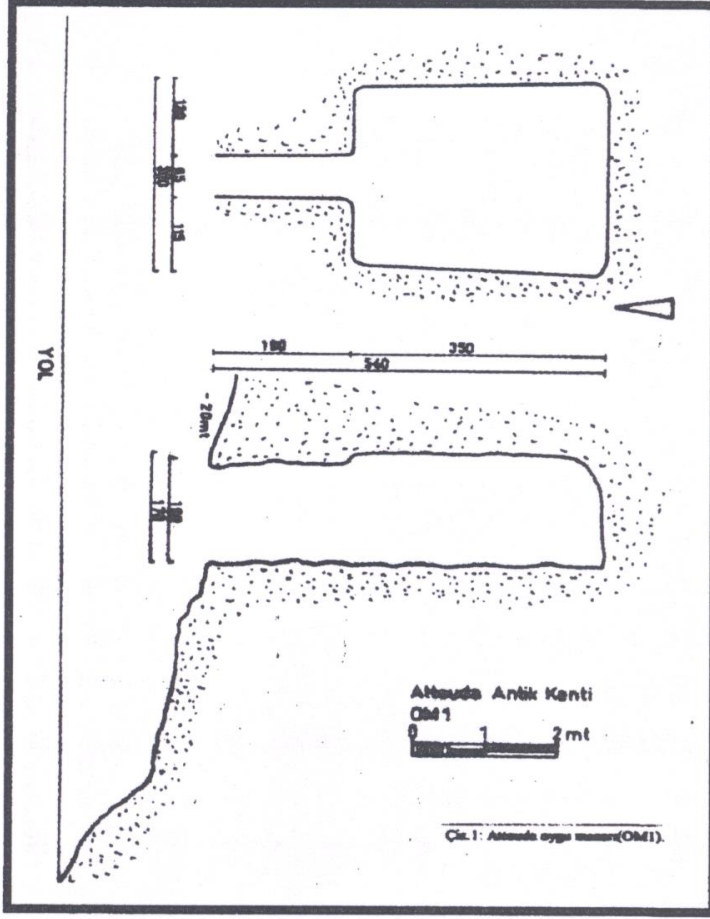
Pişmiş toprak silindirik lahit örneklerine daha çok bölgede Attouda ve Trapezopolis nekropollerinde rastlanmaktadır<sup>13</sup>.

Asar tepesi ve etrafında yumuşak kaya içine oyulmuş, iç kısmı dikdörtgen yada kareye yakın olan kaya oyu mezarlar; dromos ve mezar odasından meydana gelirler (Bkz. Çizim 1-2, Resim 5-6).

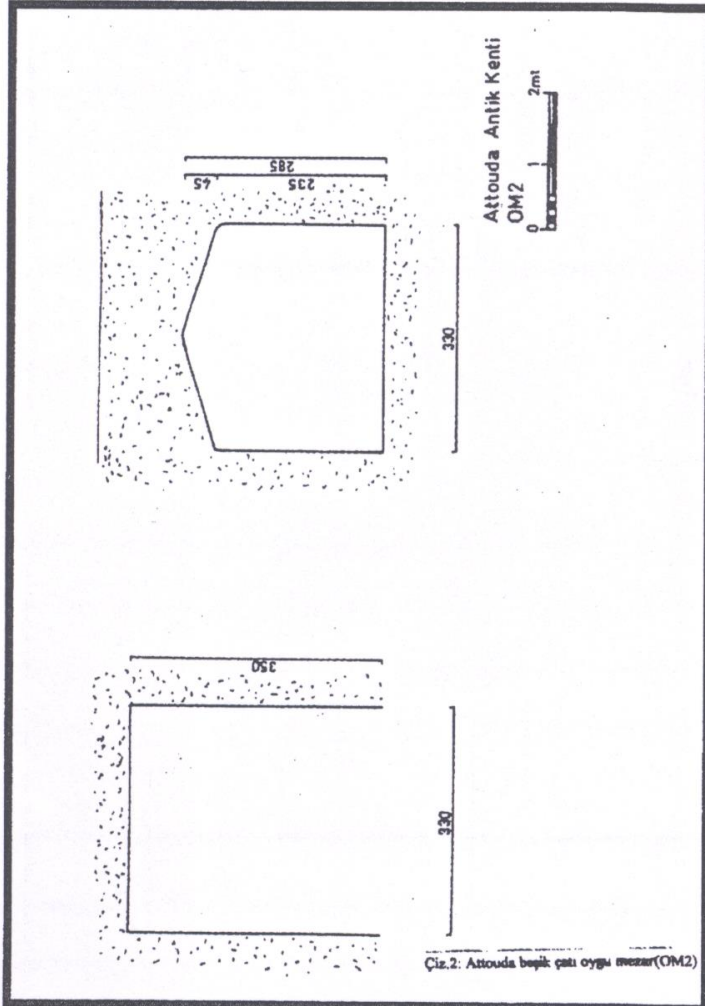


Resim 6: Attouda ön kısmı tahrip edilen beşik çatılı kaya oyu mezar (OM2).





Çizim 1: Attouda oyuğu mezarı (OM1).



Çizim 2: Attouda beşik çatı oyuğu mezar (OM2).

Dromosların yol açımı sırasında ön kısımlarının tahrip olması nedeniyle, bunların düz, rampalı yada basamaklı rampalı mı? oldukları belirsizdir<sup>14</sup>. Kaya oyuğu mezarların iç kısımlarında, seki yada kaya klinelere rastlanmamış olup, bunların tabanları düzdür. Genel olarak Lycos Vadisi ve çevresinde oyuğu mezarlara Tripolis, Hierapolis, Eumeneia, Acıpayam ilçesi Alacain ve Tabai nekropollerinde rastlanmaktadır. Bu tipin benzeri olan ve oyuğu mezarlara göre daha düzenli yapılmış olan kaya mezarı örneklerine ise, Çivril ilçesi Yavuzca Çiftliği, Merkez Gümüşler, Kaya Köyü, Buldan ilçesi, Karaköy ve Bayıralan köylerinde ve merkez Eymir Köyü'nde rastlanmaktadır. Bu mezarlarda bu güne kadar düzenli bir kazı yapılmadığı ve sağlam bir örnek ele geçmediği için, mezar içinde ölünün ve hediyelerinin ne şekilde bırakıldığı bilinmemektedir. Attouda'da yer alan kaya oyuğu mezarlar, kentin kuruluşu olan M.Ö. 2.yy ile M.S. 2.yy arasındaki zaman dilimi içinde kullanılmıştır<sup>15</sup>.

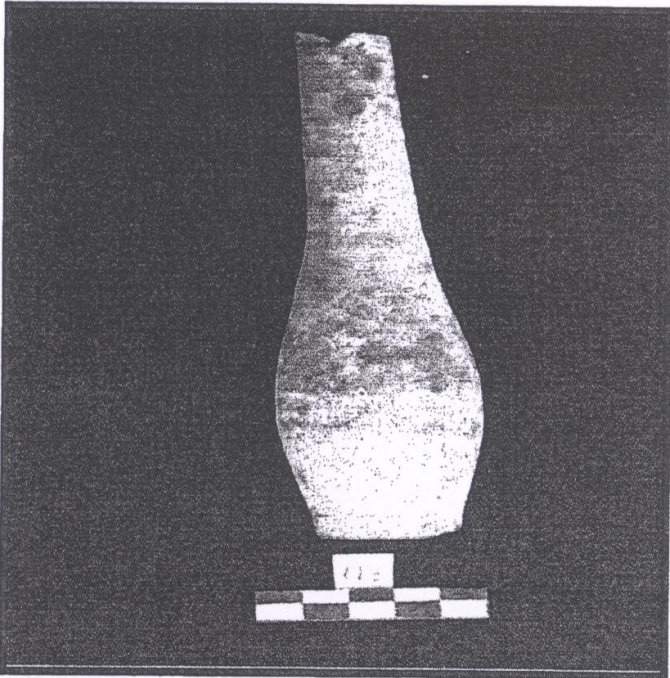
Köy içersindeki küçük müze deposunda yer alan eserler kentin kuruluşuyla birlikte M.Ö. 2.yy'dan Bizans Dönemine kadar tarihlenmektedir<sup>16</sup>. Bu eserlerin çoğunluğu kaçak mezar kazılarında bulunmuş olmalıdır. Daha çok mezar hediyesi olarak bırakılan ve şişkin gövdeleri hafif aşağıya doğru sarkan iğ formu unguentariumların benzer örnekleri M.Ö. 2. yy'a tarihlenmektedir<sup>17</sup> (Bkz. Resim 7).





Resim 7: 119 Envanter nolu P.T. Unguentarium (M.Ö. 2.yy).

Bunun yanında, torba gövdeli unguentariumların benzer örnekleri M.S. 1.yy'a<sup>18</sup>, torba gövdeli, ancak gövde şişkinliği azalmış ve formları bozulmuş olan unguentariumlar ise M.S. 2. yy ve sonrasına tarihlenmektedir<sup>19</sup> (Bkz. Resim 8).



Resim 8: 118 Envanter nolu P.T. Unguentarium (Roma Dönemi).

Yöreyle özgü yassı kayrak taşlardan, bazen de tuğla ile birlikte kireç harçlı örülüp, üzeri düz büyük yassı kapak taşıyla kapatılan, basit tek kişilik örgü tekne mezarlar, Hellenistik, Roma ve Bizans Dönemleri boyunca geliri daha düşük olan insanlarca tercih edilmiştir<sup>20</sup> (Bkz. Resim 9).



Resim 9: Attouda (Hisarköy) yol açımında tahrip edilen örgü tekne mezarlar.

Bu tip örgü tekne mezarlar tüm bölgede yaygın olmakla birlikte, Trapezopolis, Laodikeia, Tripolis, Sarayköy, Sazak dağı, Buldan, Kayran mevkii<sup>21</sup> ve Eumeneia nekropollerinde görülmektedir.

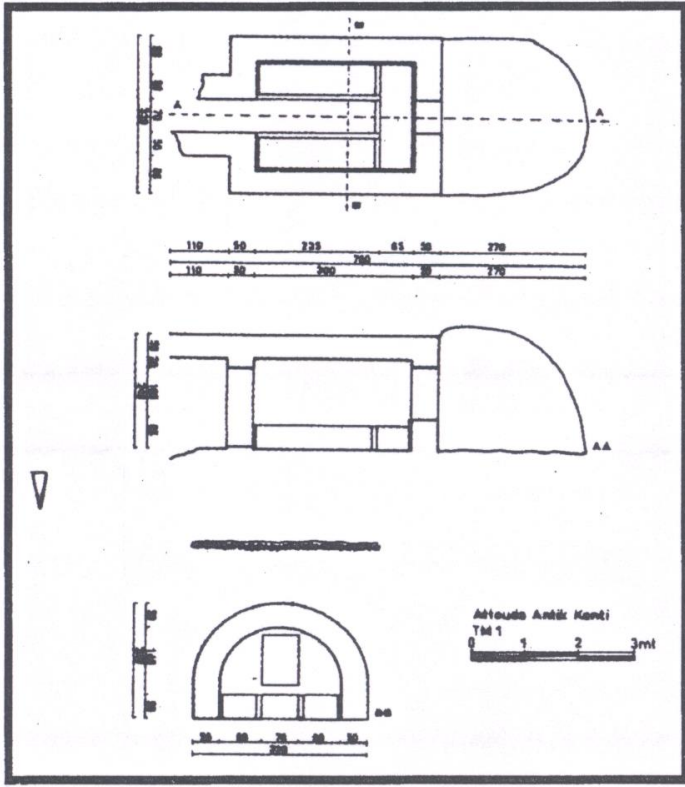
Attouda tonozlu mezarları, toprak zemin içine kireç harç ile yeşilimtrak yöresel yassı taşlardan örülerek yapılmış olup, bunların bir kısmı dromos, ön ve arka mezar odasından oluşur.

Yol kenarında askıda kalan tonozlu mezarlardan anlaşıldığı kadarıyla (Bkz. Resim 4), yan yana birbirine bitişik olarak yapılmış tiplerde dromos olmayıp, doğrudan kapıdan mezar içine girilmektedir. Bu tip, komşu kent Trapezopolis için de karakteristiktir<sup>22</sup>. Trapezopolis tonozlu mezarlarında iç kısımlarda sıva tespit edilmesine

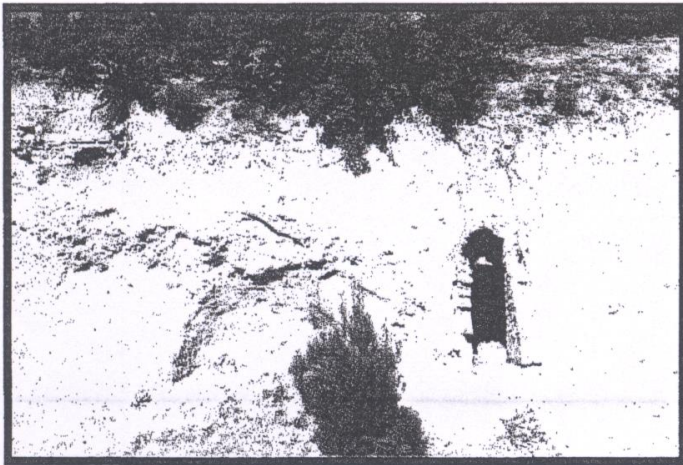


rağmen<sup>23</sup>, Attouda mezarlarının mevcut bilinenlerinde sıva yoktur.

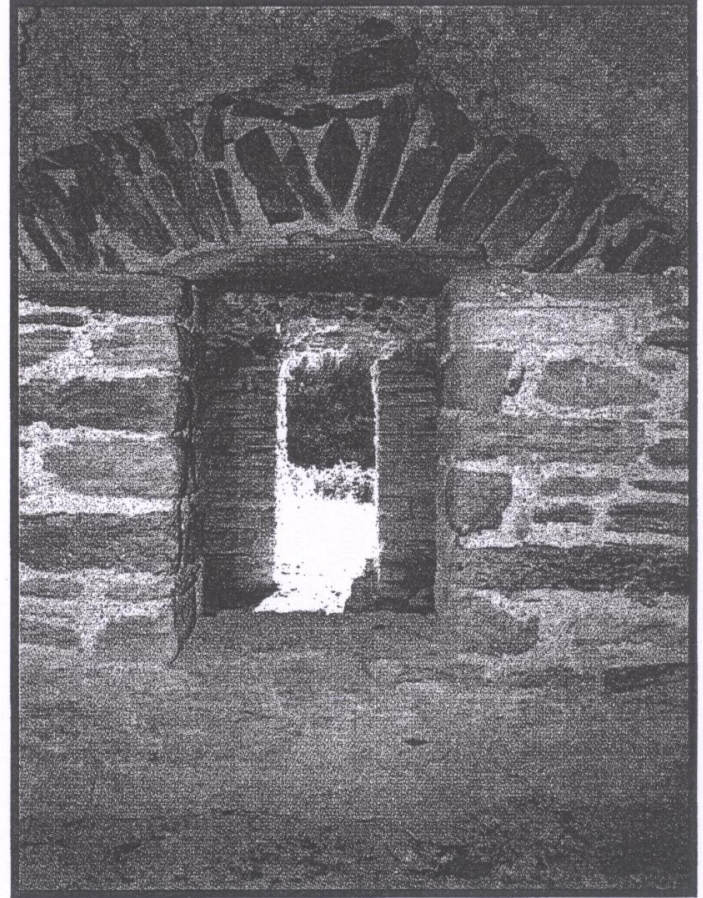
Attouda TM1 mezarı Hisar köyü yol açımı sırasında ortaya çıkarılmış olup, dar ve uzun dromosun ön kısmı tahrip edilmiş ve şu an yol kenarında askıdadır. Dromostan girilince karşıda ve iki yanda olmak üzere yanları tuğla ile örülmüş ve üzeri yassı kayrak taşlarla kapatılmış üç sanduka mezar tespit edilmiştir<sup>24</sup> (Çizim 3, Resim 10-12).



Çizim 3: Attouda tonozlu mezar (TM1).

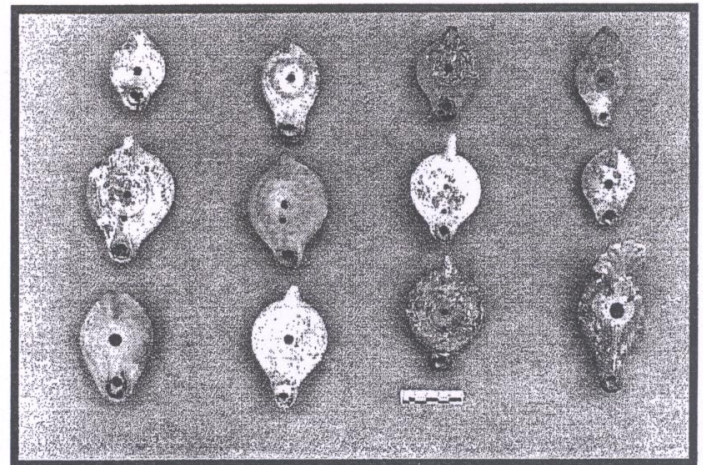


Resim 10: Attouda yol açımı sırasında dromosu tahrip edilen tonozlu mezar girişi (TM1).



Resim 12: TM1 mezarı arka odadan dromosa bakış.

Bu sandukalar içinde bulunan eserlerin çoğu, mezarın sonraki kullanımıyla ilgili olmalıdır. Sandukaların açılması sonunda pişmiş toprak kandiller, unguentariumlar, testicikler, ağırşaklar, fildişi saç iğnesi ve bronz parça halinde bir ayna ele geçirilmiştir<sup>25</sup> (Resim 13-17).



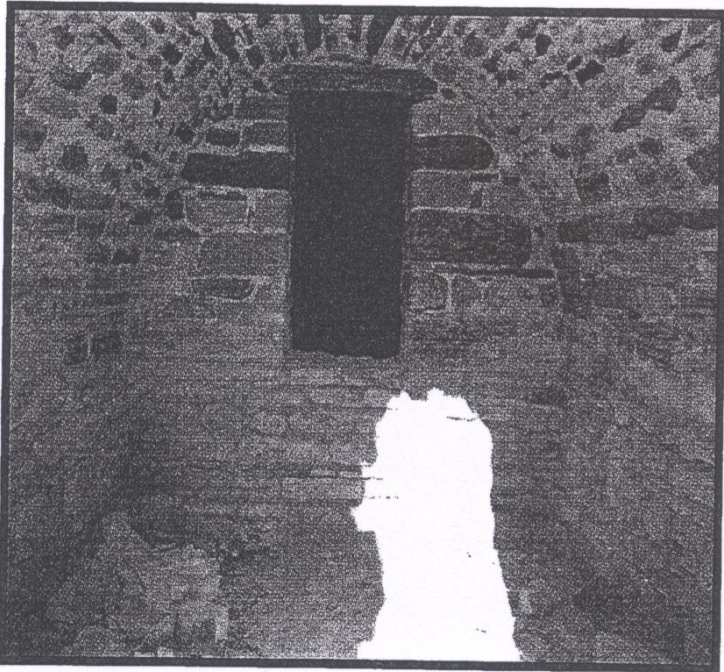
Resim 13: TM1 mezarı toplu kandil buluntuları ( Roma-Erken Bizans Dönemi).





Resim 17: TM1 mezarı pişmiş toprak testicikler, Roma Dönemi.

Buluntular arasında fildişi saç iğnesi, iki çift altın küpe ve bronz aynanın da yer alması, cesetlerden en az ikisinin kadın olduğunu göstermektedir. Bu alandan mezarın arka bölümüne, biraz yüksek tutulan dikdörtgen bir kapıyla geçilir (Bkz. Çizim 3, Resim 11-12).



Resim 11: TM1 mezarı ön odada tahrip edilen tuğla sandukalar ve arka odaya geçiş.

Bu kısımdaki arka oda, doğal konglomera tipinde kayrak taşı içine

oyulmuş olup, burada herhangi bir ceset ve kalıntı tespit edilememiştir. TM1 mezarı Attouda'da varlıklı kesimlere ait kişilerin mezar geleneğini yansıtmaları bakımından önemlidir.

Attouda'da dromos, ön oda ve arka odadan meydana gelen tonozlu mezarda(TM1) ele geçen buluntular göstermiştir ki; Bu mezar M.S. 2.yy'dan 5.yy'a kadar sürekli kullanım görmüştür<sup>26</sup> (Bkz. Resim 13-17). Mezarda ortaya çıkarılan yuvarlak gövdeli ve diskuslu, yukarıya kalkık halka tutamaklı, çıkıntılı emzikli, diskusu figürlü, bitkisel ve konsantrik daire kabartmalı kandiller, M.S. 2-3.yy'a tarihlenen benzer örneklerle uyum içindedir<sup>27</sup> (Bkz. Resim 13). Aynı şekilde yine mezarda bulunan camdan yapılmış ve tüp biçimli unguentariumun da benzer örnekleri M.S. 2.yy'a tarihlenmektedir<sup>28</sup>(Resim 14).

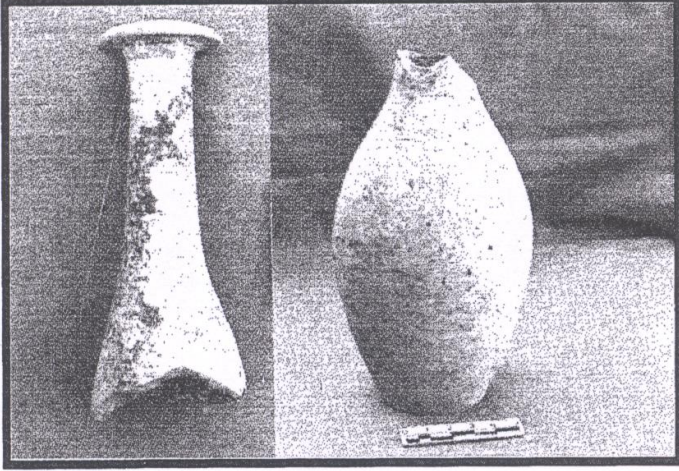


Resim 14: TM1 mezarı silindirik formu cam unguentarium Roma dönemi.

Buna paralel olarak pişmiş topraktan yapılmış, uzatılmış ve daraltılmış torba gövdeli, dışa dönük ve tabla disk şeklinde çıkıntı ağızlı, ince boyunlu, düz

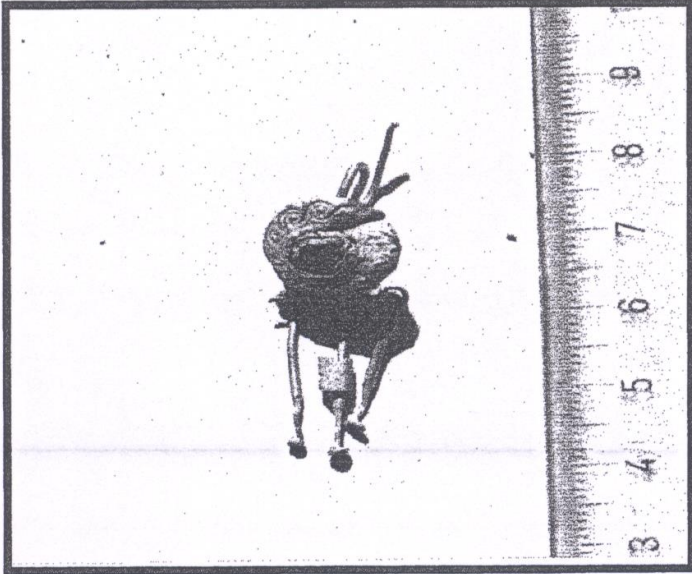


dipli ve formları bozulmuş olan unguentariumlar da M.S. 2.yy özellikleri göstermektedirler<sup>29</sup> (Resim 15).



Resim 15: TM1 mezarı pişmiş toprak Unguentariumlar, Roma Dönemi.

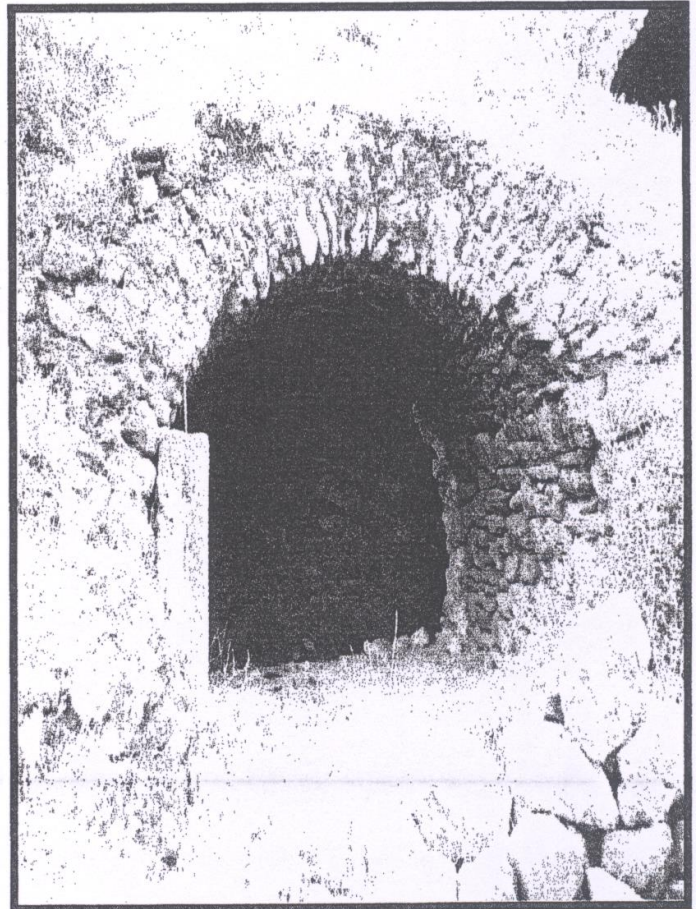
Attouda TM1 mezarı içinde bulunan ve daha sonraki kullanımlara ait, oval gövdeli, diskus ile fitil deliği bir kanalla birbirine bağlı, diskus çevresinde nokta bordürler olan, iç içe konsantrik daireli, tutamakları palmet şeklinde kabartma bezeli kandiller ise, daha çok Erken Bizans özelliği göstermektedirler<sup>30</sup> (Bkz. Resim 13). Ele geçirilen taşlı, çengeli diskli ve sarkaçlı, aynı zamanda sarkacına da boncuk takılı altın küpelerin benzer örnekleri M.S. 3.yy'a tarihlenmektedir<sup>31</sup> (Resim 16).



Resim 16: TM1 mezarı altın küpe, Roma Dönemi.

Mezarda bulunan uzatılmış-ancak alt kısmı biraz daha şişkin- küre gövdeli, ince cidarlı, kısa boyunlu ve geniş ağızlı, halka kaideli, omuz üstünden boyna bağlanan tek kulplu, gövde üzeri kazıma, birbirini takip eden çizgi bezekli testicik ile yumurta gövdeli, kısa ve geniş boyunlu halka ağızlı, düz dipli, gövde altı kazıma olarak yine birbirini takip eden çizgi bezekli, kulpsuz testicığın benzer örnekleri, M.S. 3.yy'ın ikinci yarısı ile erken 4.yy'a tarihlenmektedir<sup>32</sup> (Bkz. Resim 17). Bu buluntular ışığında söylenebilir ki, Attouda nekropolünde yer alan tonozlu mezar tipleri M.S. 2-3.yy da yaygın olarak kullanılmıştır<sup>33</sup> (Bkz. Resim 12).

Bölge içinde tonozlu mezarlara, Laodikeia, Tripolis (Bkz. Resim 19), Trapezopolis ve Eumeneia nekropollerinde de rastlanmaktadır.



Resim 19: Tripolis (Yenicekent) tonozlu mezar.



Özellikle Roma Döneminde tonozlu mezarlar Anadolu'da çok yaygın olarak kullanılmıştır. Lycos Vadisi'nde ise, Trapezopolis'te tonozlu mezarlar en sevilen mezar tipidir<sup>34</sup>. Tonozlu mezarlar Roma Döneminde Karya Bölgesi'nde; Iasos'ta<sup>35</sup>, Mylasa'da<sup>36</sup>, Alagün'de<sup>37</sup>, Kazıklıbucak'ta<sup>38</sup>, Euromos'ta<sup>39</sup>, Hydisos'ta<sup>40</sup> ve Bargylia'da<sup>41</sup> çok yaygındır. Karya tonozlu mezar örnekleri, genel olarak Roma Dönemine tarihlenmektedir<sup>42</sup>. Aynı bölge içinde Tralleis(Aydın) nekropolünde moloztaş+kireç harç kullanılarak yapılan ve içi sıvalı olan mezar, buluntularına göre M.Ö.1.yy'ın son çeyreği ile M.S.3.yy sonuna kadar kullanılmıştır<sup>43</sup>. Magnesia nekropolünde yer alan tonozlu mezarlar da Roma Dönemi özelliği yansıtır<sup>44</sup>.

Kilikya Bölgesi'nde; Arsinoe<sup>45</sup>, Germanikupolis<sup>46</sup>, Antiochia ad Cragum<sup>47</sup>, Selinus<sup>48</sup>, Iotape<sup>49</sup>, Kelenderis<sup>50</sup>, Anazarbus<sup>51</sup>, Elaiussa Sebaste<sup>52</sup> ve Anamur<sup>53</sup> nekropollerinde tonozlu mezarlar Roma Döneminde yaygın olarak kullanılmıştır.

Likya Bölgesinde Tlos nekropolünde yer alan ön yüzü blok taşlarla örülü, ancak çoğu ana kayaya oyulu, tonozlu mezarlar Roma Dönemine tarihlenir<sup>54</sup>.

Köy içindeki müze deposunda korunan mermer girlandlı, sütunlu lahit parçaları, palmet kabartmalı kapak köşe akroteri<sup>55</sup> (Bkz. Resim 18), M.S. 2-3.yy'da kentin refah düzeyini yansıtmaktadır. Bunlar kentteki kabartmalı lahit tiplerini temsil eder.



Resim 18: Attouda (Hisarköy) müze deposundan mermer Girlandlı Lahit kapak köşe Akroteri, Roma dönemi.

Kabartmalı lahit ve yarı yapın taslaklara bölgede, Trapezopolis, Hierapolis, Laodikeia, Colossae, Tripolis, Eumeneia, Acıpayam Alacain, Apollonia Salbace(Medet)<sup>56</sup>, Tabai, Heracleia Salbace(Vakıf Köyü) nekropollerinde rastlanmaktadır.

Salbacos(Babadağ)'un kuzey yamaçlarında aynı stepte yer alan Attouda ve Trapezopolis antik kentleri insanları birbirlerinden o kadar etkilenmişlerdir ki, bunlar aynı tanrılara tapınmışlar, aynı tip mezarları kullanmışlar, benzer isimlerle iç içe girmişler, ticarete, kültürde yüzyıllar boyunca hep birlikte hareket etmişlerdir. Hisarköyü içinde yer alan küçük müze deposundaki mermer (arşidrav, başlık, heykeller, yazıtlar, vd.) ve pişmiş toprak eserler (unguentarium, Megara kaseleri,



Sigillata kaseler, Kandiller, vd.) genel olarak Hellenistik ve Roma Dönemi özellikleri yansıtırlar<sup>57</sup>. Bu da Salbacos (Babadağ) yamaçlarında kurulan Attouda'nın özellikle Roma Döneminde en parlak çağını yaşadığı konusunda bilgi akışı sağlamamızı kolaylaştırır. Zaten kent yönetim sınırları içinde yer alan Men Karou tapınağıyla bölgede haklı bir üne kavuşmuştur<sup>58</sup>.

Attouda nekropolünde tespit ettiğimiz; Örgü tekne mezarlar M.Ö.2.yy dan itibaren Bizans Dönemi de dahil geniş bir zaman dilimi içinde, kaya oyu mezarlar M.Ö.2.yy-M.S.2.yy arasında, tümülüs mezarlar Hellenistik-Erken Roma Dönemlerinde, tonozlu mezarlar M.S.1-3.yy arasında, pişmiş toprak lahitler Roma Döneminde, mermer kabartmalı lahitler M.S. 2-3.yy süresince kullanılmıştır.

### Dipnotlar

\* Doç. Dr., Pamukkale Üniversitesi, Fen-Edebiyat Fakültesi, Arkeoloji ve Sanat Tarihi Bölümü, e-mail: csimsek@pamukkale.edu.tr

<sup>1</sup> Ramsay, 1895, s.12; Ramsay, 1960, s.84-85; Magie, 1950, s.40,127; Şimşek, 1997, s.1-2.

<sup>2</sup> Strabon, 1987, XII/7.17, XIV/2.28.

<sup>3</sup> Ramsay, 1895, s.12,165,183-184; Head, 1897, s.XXV, XXXIX.

<sup>4</sup> Ramsay, 1895, s.37,167. Roma Döneminde bu iki kent Aphrodisias birliğine dahil edilmiştir.

<sup>5</sup> Ramsay, 1895, s.214-216; Bean, 1987, s.305-306.

<sup>6</sup> Antik kaynakların kent hakkında fazlaca bilgi vermemelerine rağmen, Roma öncesi sikkelerin basımı Bergama(M.Ö.190-133) egemenliğinde olmalıdır. Bu da kentin M.Ö. 2.yy'da bir Bergama kuruluşu olduğunu gösterir(Ramsay, 1895, s.166; Şimşek, 1999, s.324; Head, 1977, s.611; Head, 1897, s.XL, Lev.X, no:9; Buckler-Calder, 1939, s.XII-XIV, no.65,67-69). Ancak şu ana kadar ele geçen en erken sikkeler gümüş Drahmi stilinde olup, bunlar M.Ö. erken 1.yy'dan eskiye

gitmezler. Bu açıdan bakıldığında yalnızca yazıtlar M.Ö. 2.yy'a kadar inmektedir.

<sup>7</sup> Bu da Antik kentte ana tanrıça kültünün yaygın olduğunu ve adına yarışmalar düzenlendiğini sikke ve yazıtlarla göstermektedir. Attouda dar bölgede komşu şehirler Aphrodisias ve Trapezopolis ile birlikte ortak olarak tanrıça Kybele'ye tapınmıştır. Kybele adı altında Tanrıçanın yerel ismi Meter(Mater) Adrastos'dur. Trapezopolis antik kenti ile ortak kullanılan bir sikke üzerinde tanrıça Kybele yer almaktadır. Kybele taçlı ve örtülü ayakta, ellerinde iki aslanı tutmaktadır. Sikkenin diğer tarafında ayakta, başı kuleli şehir tanrıçası Tyche yer almıştır. Sikkenin bir yüzünde ATTOYΔA diğer yüzünde ΤΡΑΠΕΖΟΠΟΛΙΣ adı yazılıdır(Ramsay, 1895, s.166,169-170; Head, 1977, s.611; Head, 1897, s.XLI; Sheppard, 1981, s.24-25(no:5); Buckler-Calder, 1939, no:73).

<sup>8</sup> Attouda sınırları içinde yer alan en önemli tapınak tüm bölge için Men Karou tapınağıydı. Bu tapınak etrafında, Strabon'un da söz ettiği tanınmış bir tıp okulu vardı(Strabon, 1987, XII/8.20; Ramsay, 1895, s.167-169; Head, 1897, s.XL-XLI; Şimşek, 1999, s.327).

<sup>9</sup> Ramsay, 1895, s.166; Head, 1977, s.611; Head, 1897, s.XL, Lev.X, no:9.

<sup>10</sup> Şimşek, 1997, s.17-18,34-35; Şimşek, 1994a, s.117-120, Çiz.1, Res.1-6; Karabay, 1995, s.229-233, Res.1-11.

<sup>11</sup> Şimşek, 1998, s.493-498, Çiz.1-4, Res.2,4, 6-21.

<sup>12</sup> Hierapolis tümülüsleri için bkz. Ferrero, 1993, s.164-169; Ronchetta, 1987, s.110-111; Equini, 1972, Fig.11, Lev.XXV-XXVII; Şimşek, 1997, s.17-18, Çiz.1-3, Res.9.

<sup>13</sup> Şimşek, 1999, Res.39.

<sup>14</sup> Bölgedeki genel olarak mezar gömü geleneği ele alındığında; Tonozlu mezarlara, kaya oyu mezarlara, anıtsal mezar evlere, tümülüs mezarlara vd., örgü tekne mezarlarda olduğu gibi, ceset mezar içine inhumasyon olarak hediyeleriyle birlikte bırakılmış olmalıdır. Hierapolis antik kenti Kuzey Nekropolünde Eylül 2001 yılında Denizli Müze Müdürlüğü'nce yapılan kazı ve restorasyon çalışmalarında, Musevi topluluğuna ait olan bir anıt mezar ev içinde, bodrum katta çok sayıda cesetlerin klineler üzerine hediyeleriyle birlikte normal gömü olarak bırakılmış bulunması, tüm bölgede Roma Dönemi



anıt mezar gömü geleneğine ışık tutmuştur. Burada yalnızca üç kremasyon kabı, aradaki gezinti alanında tespit edilmiştir. Ayrıca klineler üzerinde bazı kemiklerde de yanık izleri vardır. Bu da belki mezarın daha sonra bir Romalı ailece kullanılmış olmasıyla açıklanabilir. Çünkü kremasyon daha çok Anadolu'da bu dönemde Romalılarca tercih edilmiştir. Bu tip anıt mezarlar büyük ve zengin aileler için yapıldığından, değişik zamanlarda ölen aile bireyleri, ki bunlar mezarı kullanma yetkisine sahip olan kişilerdir, mezarın kapısı mezarı açmaya yetkili heyetle birlikte açılarak buraya hediyeleriyle birlikte bırakılıyordu (Bu bilgileri benimle paylaşan Arkeolog Haşim Yıldız'a teşekkür ederim).

<sup>15</sup> Şimşek, 1999, s.328, Çiz.2-3, Res.6-7. Antik kentin bulunduğu Lycos Vadisi içinde tek araştırma yapılan Hierapolis'te, traverten kütlesi içine oyulmuş basit oyu tekneler, Hypogeionlar, üzeri lahitli Hypogeionlar ve kaya oyu mezarlar daha çok M.Ö. 2. ve M.S.1.yy arasına tarihlenmektedir (Şimşek, 1997, s.16-18; Ferrero, 1993, s.167-168; Ronchetta, 1987, s.105). Colossae'de bulunan ve yeraltında traverten kütle içine oyularak yapılan tümülüs mezarlar M.Ö.2.yy'a tarihlenmektedir (Yıldız, 1999, s.247-249). Bölge dışına çıkıldığında, Attouda kaya oyu mezarlarının benzer örneklerine düzensiz olarak rastgele yapılmış dromos ve mezar odalarıyla Likya Bölgesinde Patara kaya oyu mezarlarında rastlanmaktadır. Patara kaya oyu mezarlar için bkz: Demirer, 1998, s.26-30, Çiz.2-4, Res.1-20. Patara mezar buluntularına genel olarak M.Ö. 1.yy dan M.S. 2.yy sonu 3.yy başına kadar tarih verilmiştir (Işık, 1997, s.191-199, Çiz.1,3,5,7, Res.1,6) ve (Işık, 1999, s.162-166, Res.9-13). Antalya Doğu Nekropol kazısında açığa çıkarılan kayaya oyulmuş basamaklı ve rampalı oda mezarlar ise Erken Hellenistik-Erken Roma Dönemine tarihlenmiştir (Büyükyörük-Tibet, 2000, s.115 vd.).

<sup>16</sup> 2001 yılı Temmuz ayında bu müze deposu soyulmuş olup, pişmiş toprak unguentariumlar, kabartmalı Megara kasesi, sigillata kase ve tabaklar, kandiller olmak üzere toplam 50 ye yakın eser bugün kayıptır.

<sup>17</sup> Bu formdaki Unguentariumlar için bkz. Büyükyörük-Tibet, 2000, s.130(A2/1-A2/4), Res.8; Demirer, 1998, Res.20; Boysal-Kadioğlu, 1999, s.218-219, Res.4/Çiz.9-13; Işık, 1997, s.193

vd., Çiz.2/U2, 4/U16, 6, 8/U17,U28,U57,U62,U68,U74,U81; Tırpan, 1997, s.318-320, Çiz.5/M4,10,14, Res.19.

<sup>18</sup> Bu formdaki unguentariumlar için bkz. Büyükyörük-Tibet, 2000, s.135(A4/2), Res.15, s.137(A5/52), Res.20, s.139(A6/24, Res.23, s.144-145(B1/3-4,8), Res.29-30; Işık, 1997, s.196-197, Çiz.8/U49,U68; Boysal-Kadioğlu, 1999, s.217-220, Res.3-6,8/Çiz.10,17-20; Robinson, 1959, s.31(G96-98), Lev.5, s.85(M6-8), Lev.18.

<sup>19</sup> Bu formdaki unguentariumlar için bkz. Büyükyörük-Tibet, 2000, s.143(B1/1), Res.29.

<sup>20</sup> Şimşek, 1999, s.328, Res.9. Bu tip mezarlar, açılan toprak zemin içine dikdörtgen teknenin örülmesi ve bunun içine hediyeleriyle birlikte cesedin düzgün bir şekilde yatırılması ve daha sonra teknenin üzerinin yassı büyük taşlarla kapatılması, en son olarak ta açılan toprağın tekrar mezar üzerine yığılmasıyla oluşturulmuştur.

<sup>21</sup> Şimşek, 1994b, s.457-460, Çiz.1-2, Res.4; Ceylan, 1995, s.221-224, Res.1-5.

<sup>22</sup> Şimşek, 1999, s.339-342, Çiz.4-7, Res.30-36.

Burada esas olan dikdörtgen mezar odasının ortasından ikiye bölünmesidir. Böylece ön ve arka olmak üzere iki mekan elde edilmiştir.

<sup>23</sup> Şimşek, 1999, s.320,331, Res.34-35.

<sup>24</sup> Cesetler inhumasyon olarak yerleştirilmiş olup, öndeki üç sandukada birer ve arka odada üç olmak üzere, toplam 6 iskelet bulunmuştur.

<sup>25</sup> Kazıda ortaya çıkarılan pişmiş toprak kandillere; A-96/3-14, Tek kulplu testiciğe; A-96/1, Altın küpelere; A-96/18-19, cam unguentariuma; A-96/15, ağırşaklar ve fildişi saç iğnesine ise; A-96/16-17 kazı envanter numaraları verilerek toplam 19 adet eser kayda geçirilmiştir.

<sup>26</sup> Denizli Müze Müdürlüğü'nce 1996 yılında bu mezarda yapılan kazılarda ortaya çıkarılan buluntulara göre; Ön yüzünde Boule başı, arka yüzünde Dionysos ayakta, elinde kantharos ve thyrsos tutmakta ve yanında bir panter ile **ATTOΥΔΕΩΝ** yazısı yer alan bronz korozyonlu şehir sikkesi, M.S. 2.yy'ın ikinci yarısı ile 3.yy başlarına kadar tarihlenmektedir (SNG., 1982, No:164-165). Bu sikke mezarın ilk kullanımıyla ilgili olmalıdır.

<sup>27</sup> Roma dönemi kandil formları ve tarihlendirilmeleri için bkz: Perlzweig, 1963, No:27-29,33-41,102-109; Özkan-Erkanal, 1999, s.47-48, Res.53-54; Kongaz-Arapoğlu, 2001,



s.330-331,352-354, Res.6ab-7,30-35; Robinson, 1959, s.49(H21-H22), Lev.45, s.51-53,57(J6,J23,J60-J66), Lev.45, s.70(K124-K132), Lev.45, 96, s.102-103(M128-M131,M200-M202), Lev.46; Bailey, 1976., s.96(No:166-167), s.101-102(No:180-182).

<sup>28</sup> Uzunluğu 5cm olan, yeşil cam unguentariumda ağız dışarıya ve içeriye doğru katlanmış olup, silindirik boyunlu ve düz tabanlıdır. Benzer örnekler için bkz; Gençler, 2000, s.220, Fig.1/8, Isings, 1957, s.97-99, Form.82B1; Büyükyörük-Tibet, 2000, s.148(D2/1-D2/2), Res.37; Güler, 2000, s.28, no:10.

<sup>29</sup> Benzer tipteki formlar için bkz; Yüce-Özdemir, 2000, s.50-53, Res.2; Güler, 2000.

<sup>30</sup> Benzer tipteki kandiller için bkz; Perlzweig, 1963, No:61-65,110-121; Kongaz-Arapoğlu, 2001, s.330-331,356, Res.5,8-9,41-42; Waelkens-Harmankaya-Viaene, 1991, s.208, Lev.XLd; Baldıran, 1991, s.50, Res.15; Robinson, 1959, s.80-82(L58-L59,L62,L64), Lev.45, s.110,119(M283-M284,M375,M378-M380), Lev.46; Özçatal, 2001, s.121, Res.10; Öztürk, 2001, s.83-85, Res.8; Abadie-Reynal-Bucak, 2001, s.234, Res.6; Tulay, 1991, s.29-30, Res.12-14; Yenisoğancı, 1991, s.218, Res.9; Başer, 1991, s.237-239, Res.10-22; Evren, 1996, s.31-34, Res.9, Çiz.1-46; Baydur, 1988, s.253, Res.39-44; Baydur, 1991, s.379, Res.18-20; Baydur, 1992, s.311, Res.20-21; Waelkens, vd., 1991, s.121-122, Lev. IIa, IIIa.

<sup>31</sup> Benzer örnekler için bkz. Bingöl, 1999, Kat no:54,76-77,80; Meriçboyu, 2001, s.206-207.

<sup>32</sup> Benzer örnekler için bkz; Robinson, 1959, s.74,76(L4,L16), Lev.16, s.102,104(M194,M219), Lev.26-27; Türktüzün, 1991, s.41-43, Res.1-2.

2001 yılında Denizli, Merkez Kocadere mezarında Denizli Müze Müdürlüğü'nce yapılan kurtarma kazısında, dikdörtgen sanduka mezar açığa çıkarılmış olup, iki yassı kapak taşıyla mezarın üst kısmı kapatılmıştır. Mezar içinde yapılan çalışmalarda 10 adet kafatası tespit edilmiştir. Teknenin içinin boşaltılması sonucunda, İmparatorlar Valens (364-378), Valentinian II(375-392), Theodosius I(379-395)'a ait sikkeler ile tip olarak Attouda TM1 mezarında ele geçen, tek kulplu, şişkin oval gövdeli, halka kaideli, kısa boyunlu ve geniş ağızlı, gövdesinin yarısından aşağısı kazıma çizgi bezekli testicikler ele geçmiş olup, bu testicikler tipolojik olarak

tamamen TM1 mezarı buluntularına benzemelerine rağmen, görünüşlerindeki aşırı metaliklikten dolayı, Kocadere mezarı buluntularının TM1 mezarı buluntularına göre biraz daha geç bir stili yansıttıkları açıktır. Sikkelerle desteklenen Kocadere buluntularına göre, TM1 mezarı testicisinin(A-96/1) Erken 4.yy'la tarihlenmesi uygundur(Bu bilgileri benimle paylaşan Arkeolog Ali Ceylan'a teşekkür ederim).

<sup>33</sup> Şimşek, 1999, s.328, Çiz.1, Res.3-4.

<sup>34</sup> Bkz. Şimşek, 1999, 319-320,331, Çiz.4-7, Res.30-36.

<sup>35</sup> Kızıl, 1999, Çiz.34-54, Lev.47-49, 54-67.

<sup>36</sup> Kızıl, 1999, Çiz.60-64, Lev.69-77.

<sup>37</sup> Kızıl, 1999, s.65-72, Lev.78-83.

<sup>38</sup> Kızıl, 1999, Çiz.73-75, Lev. 83-86.

<sup>39</sup> Kızıl, 1999, Çiz.76, Lev.90-92.

<sup>40</sup> Kızıl, 1999, Çiz.76, Lev.86-88.

<sup>41</sup> Kızıl, 1999, Çiz.77, Lev.93-94.

<sup>42</sup> Kızıl, 1999, s.54-99, 107-109.

<sup>43</sup> Yener-Özkan, 1998, s.220-221, Çiz.1-2, Res.5-22.

<sup>44</sup> Magnesia tonozlu mezarları için bkz. Bingöl, 1998, s.104, Res.140.

<sup>45</sup> Hild-Hellenkemper, 1990, s.198, Res.129-130.

<sup>46</sup> Hild-Hellenkemper, 1990, s.258, Res.178.

<sup>47</sup> Rosenbaum, 1967, s.52, Lev.10/1.

<sup>48</sup> Rosenbaum, 1967, s.56-58.

<sup>49</sup> Rosenbaum, 1967, s.58-65, Fig.37, Lev.VIII/1-2-XIX.

<sup>50</sup> Zoroğlu, 1994, s.40-41, Res.30-32; Zoroğlu, 1987, s.410, Res.4-5; Zoroğlu, 1988, s.136, Res.6; Zoroğlu, 2000, s.323-325, Res.1-2.

<sup>51</sup> Ergeç, 2001, 198, Res.21.

<sup>52</sup> Machatschec, 1967, s.27-28, 80-81, 101-106, Lev.23-25, Res.37-40,43.

<sup>53</sup> Alföldi-Rosenbaum, 1971, s.35-80, Lev.I-XIII.

<sup>54</sup> İşkan-Çevik, 2001, s.171-172, Çiz.2, Res.11;

İşkan-Çevik, 1999, s.425-428, Res.7.

<sup>55</sup> Gırlantlı lahde ait kapak köşe parçasında yer alan palmet akroterinde; yaprakların yapılışında yüksekliğin egemen olması, hançer yaprağın iki yanında, üçer adet olarak sıralanan yaprak uçlarının yanlarda birleştirilmesi ve kapalı boşlukların ortaya çıkması, kıvrık yaprakların kenger biçimi göstermesi, göbekte bağın çözülmesi, akroterde genelde sunilik ve yüzeyselliğin hakim olması, Erken Severuslar



Dönemi özelliği olarak ortaya çıkmaktadır(Şimşek, 1997, s.56, Res.128; Başaran, 1995, s.125-128).

<sup>56</sup> Apollonia Salbace örnekleri, farklı olarak kayaya oyularak yapılmış yarı yapın girlandlı taslaklardır(bu örnekler için bkz. Robert, 1954, s.244, Res.XL/2, XLII/2-4).

<sup>57</sup> Yukarıda da belirttiğimiz gibi bu eserlerin çoğu çalınmış olup, kalanlar ise Pamukkale Arkeoloji Müzesi'ne taşınmıştır. Bu eserler için bkz. Şimşek, 1999, Res.10-17.

<sup>58</sup> Strabon, 1987, XII/8.20; Ramsay, 1895, s.52,167-169; Head, 1897, s.XL-XLI; Şimşek, 1999, s.327.

## Kaynaklar

AST

*Araştırma Sonuçları Toplantısı*, Kültür Bakanlığı, Anıtlar ve Müzeler Genel Müdürlüğü Yayını, Ankara.

Abadie-Reynal, C-Bucak, E., 2001  
Work at Apameia in 1999, *KST*,22,2, s.233-240.

Alföldi-Rosenbaum, E., 1971  
*Anamur Nekropolü(The Necropolis of Anemurium)*, Ankara.

Baldıran, A., 1991  
Nekropol Buluntularına Göre Stratonikeia'nın Tarihsel Süreci, *Selçuk Üniversitesi, Fen-Edebiyat Fakültesi, Edebiyat Dergisi* 6, Konya, s.45-55.

Başaran, C., 1995  
*Roma Çağı Lotus-Palmet Örgesi*, Erzurum.

Başer, S. S., 1991  
1988-89 Yılları Kibyra Kurtarma Kazıları, *MKKS*, I, s.235-260.

Bean, G.E., 1987  
*Karia* (Çev.B.Akgüç), İstanbul.

Bingöl, F.R.I., 1999  
*Anadolu Medeniyetleri Müzesi, Antik Takılar*, Ankara.

Baydur, N., 1988

Tarsus-Donuktaş Kazısı 1986, *KST*, IX,II, s.253-277.

Baydur, N., 1991  
Tarsus-Donuktaş Kazısı 1989, *KST*, XII,I, s.377-390.

Baydur, N., 1992  
Tarsus-Donuktaş Kazısı 1990, *KST*, XIII,II, s.309-322.

Büyükyörük, F-Tibet, C., 2000  
1998-1999 Yılı Antalya Doğu Nekropolü Kurtarma Kazıları, *Adalya*, IV, İstanbul, s.115-171.

Bingöl, O., 1998  
Menderes Magnesiası, Ankara.

Bailey, D.M., 1976  
*Pottery Lamps, Roman Crafts*, British Museum, London, s.93-104.

Buckler, W.H.-Calder, W.H., 1939  
Monuments And Documents From Phrygia and Caria, *Monumenta Asiae Minoris Antiqua*. Vol.VI, The Manchester University Press.

Boysal, Y-Kadioğlu, M., 1999  
1997 Yılı Stratonikeia Nekropol Çalışmaları, *KST*, XX,II, s.215-228.

Ceylan, A., 1995  
Denizli, Buldan, Kayran Mevkii Toplu Konut Alanı Kurtarma Kazısı, *MKKS*, V, s.221-228.

Demirer, Ü., 1998  
1996 Yılı Patara Oygu Mezarlar Kurtarma Kazısı, *MKKS*, VIII, s.25-42.

Evren, A., 1996  
Selçuk-Efes Davut Yeriş Tarlası 1993 Yılı Kurtarma Kazıları, *MKKS*, VI, s.21-76.

Ergeç, R., 2001  
Anazarbus Antik Kenti ve Nekropolü, La Cilicie: Espaces Et Prouvoirs Locaux, *Varia Anatolica*, XIII, Paris, 389-410.

Ferrero, D. B., 1993



*Hierapolis, Aslantepe Hierapolis Iasos Kyme*, Scavi archeologici italiani in Turchia, Venezia, s.105-187.

Gençler, Ç., 2000

I Vetri Di Hierapolis, Ricerche Archeologiche Turche Nella Valle Del Lycos, *Archeologia E Storia* 6, Lecce, s.209-289.

Güler, B., 2000

*Tire Müzesi Cam Eserleri*, Ankara.

Head, B. von, 1977

*Historia Numarum A Manual of Greek Numismatics*, London, 1911(yeni ve genişletilmiş tekrar baskı 1977).

Head, B. von, 1897

*British Museum Greek Coins of Caria/Cos, Rhodos*, Greek Coinage of Caria and The Adjacent Islands, London.

Hild, F.-Hellenkemper, H., 1990

*Kilikien und Isaurien, Tabula Imperii Byzantini*, Band.5, Teil.1-2, Wien.

Isings, C., 1957

*Roman Glass from Dated Finds*, Groningen.

İşık, F., 1997

Patara 95(Oygu mezar Kazıları H. İşkan-İşık ve N. Çevik), *KST*, XVIII,II, s.191-217.

İşık, F., 1999

Patara 97(oygu mezar kazıları H. İşkan ve N. Çevik), *KST*, XX,II, s.159-178.

İşkan, H.-Çevik, N., 1999

Tlos 1997, *AST*, XVI,II, s.423-442.

İşkan, H.-Çevik, N., 2001

Tlos 1999, *AST*,18,1, 169-180.

*KST*

*Kazı Sonuçları Toplantısı*, Kültür Bakanlığı, Anıtlar ve Müzeler Genel Müdürlüğü Yayını, Ankara.

Karabay, N., 1995

Beylerbeyi I No'lu Tümülüs, *MKKS*, V, s.229-242.

Kongaz, G-Arapoğlu, S., 2001

*İstanbul Arkeoloji Müzeleri Yıllığı* 17, İstanbul.

Kızıl, A., 1999

*Karya Bölgesi Roma Dönemi Anıt Mezarları*(Yayınlanmamış Doktora Tezi), Konya.

Magie, D., 1950

*Roman Rule in Asia Minor*, Vol.I-II, Princeton.

Machatschek, A., 1967

*Die Nekropolen und Grabmäler im Gebiet Von Elaiussa Sebaste un Korykos im Rauhen Kilikien*, Österreichische Akademie Der Wissenschaften, Band.96, Wien.

Meriçboyu, A.Y., 2001

*Antikçağ'da Anadolu Takıları*, Akbank Kültür Yayınları, İstanbul.

*MKKS*

*Müze Kurtarma Kazıları Semineri*(Sayı 11 den itibaren Müze Çalışmaları ve Kurtarma Kazıları Sempozyumu), Kültür Bakanlığı, Anıtlar ve Müzeler Genel Müdürlüğü Yayını, Ankara.

Öztürk, N. Ö., 2001

Marmara Ereğlisi Batı Nekropolü Kurtarma Kazısı, *MKKS*, 11, s.83-92.

Özet, A., 1998

*Dipten Gelen Pırlıltı, Borum Sualtı Arkeoloji Müzesi Cam Eserleri*, Ankara.

Özkan, T-Erkanal, H., 1999

*Tahtalı Barajı Kurtarma Kazısı Projesi*, İzmir.

Özçatal, M. F., 2001

Öğlenarası Vadisi Kurtarma Kazısı 1999, *MKKS*, 11, s.119-132.

Perlzweig, J., 1963

*Lamps From The Athenian Agora*, American School of Classical Studies at Athens Princeton, New Jersey.

Robinson, H. S., 1959



## CELAL ŞİMŞEK / ATTOUDA NEKROPOLÜ

- Pottery of The Roman Period, The Athenian Agora*, Vol.V, New Jersey.
- Ronchetta, D., 1987  
*Necropoli, Hierapolis Di Frigia 1957-1987*, Milano, s.105-112.
- Ramsay, W.M., 1895  
*The Cities And Bishoprics of Phrygia*, Vol.I, Oxford.
- Ramsay, W.M., 1960  
*Anadolu'nun tarihi Coğrafyası* (Çev.M.Pektaş), İstanbul.
- Robert, L-J., 1954  
*La Carie, Histoire Et Géographie Historique*, Paris.
- Rosenbaum, E., 1967  
*A Survey of Coastal Cities in Western Cilikia, Preliminary Report*, Ankara, s.49-66.
- Strabon., 1987  
*Coğrafya, Anadolu (Kitap. XII, XIII, XIV)*, (Çev. A. Pekman), İstanbul.
- Sheppard, A.R.R., 1981  
*Insription From Uşak, Denizli And Hisarköy, Anatolian Studies* 31, s.19-27, Plate. I-IV.
- SNG., 1982  
*Sylloge Nummorum Graecorum. The Royal Collection of Coins and Medals Danish National Museum, Caria*, New Jersey.
- Şimşek, C., 1994a  
*Beylerbeyi III Nolu Tümülüs Kazısı, MKKS,IV*, s.117-127.
- Şimşek, C., 1994b  
*Denizli, Buldan, Kayran Mevkii Toplu Konut Alanı Kurtarma Kazısı, MKKS,IV*, s.457-465.
- Şimşek, C., 1999  
"Antik Dönemde Babadağ Çevresi", *I. Babadağ Sempozyumu, Tarihte ve Günümüzde Babadağ*, Pamukkale Üniversitesi, Denizli, s.316-362.
- Şimşek, C., 1997  
*Hierapolis Güney Nekropolü* (Yayınlanmamış Doktora Tezi), Konya.
- Şimşek, C., 1998  
*Çambaşı Tümülüsü, MKKS, VIII*, s.493-515.
- Tırpan, A., 1997  
*Lagina Hekate Temenosu 1995, KST, XVIII,II*, s.309-336.
- Tulay, A. S., 1991  
*Kabalar Kurtarma Kazısı 1989, MKKS, I*, s.25-39.
- Türktüzün, M., 1991  
*Bölcek Köyü Nekropolü Kurtarma Kazısı, MKKS, I*, s.41-47.
- Waelkens, M-Harmankaya, A-Viaene W., 1991  
*The Excavations at Sagalassos 1990, Anatolian Studies*, XLI, London.
- Waelkens, M-vd., 1991  
*Sagalassos 1989: The Rescue Excavation in The Potter's Quarter and The "Sagalassos Ware", KST,XII,II*, s.119-154.
- Yüce, A-Özdemir, C., 2000  
*Amasya İli Merkez İlçe Uygur Beldesi Kurtarma Kazısı, MKKS,10*, s.49-58.
- Yenisoğancı, H. V., 1991  
*Reyhanlı-Esentepe Kaya Mezarları Kurtarma Kazısı, MKKS, I*, s.215-224.
- Yener, E.-Özkan, M.K., 1998  
*Aydın Merkez Alihanoglu İsmail Türbesi Yanındaki Roma Mezarı Kurtarma Kazısı 1996, MKKS,VIII*, 219-233.
- Yıldız, H., 1999  
*Denizli Müzesi Müdürlüğü Lycos Vadisi Çalışmaları, MKKS, IX*, s.247-262.
- Zoroğlu, L., 1994  
*Kelenderis I, Kaynaklar, Kalıntılar, Buluntular*, Ankara.
- Zoroğlu, L., 1988  
*Kelenderis 1987 Yılı Kazısı, KST,X,I*, 135-155.
- Zoroğlu, L., 1987  
*Kelenderis 1986 Yılı Çalışmaları, AST,V,I*, 409-422.
- Zoroğlu, L., 2000  
*1998 Yılı Kelenderis Kazı Çalışmaları(Batı Nekropolü Çalışmaları:S. Tekdemir), KST,21,2*, 323-336.