



ANTİK LYCOS VADİSİNDE 2000 YILLIK İNANÇLAR



"Kutsal Şehir Laodikeia ve St.Philippus'un Yaşadığı Topraklarda..."

LYCOS (ÇÜRÜKSU) VADİSİ TARİHİ

Eldeki Arkeolojik veriler Lycos vadisinde ilk yerleşim izlerine, Kalkolitik (Bakırçağı) çağdan (M.Ö.5500-3000) itibaren rastlanıldığını göstermektedir. Bölge coğrafyası içinde yer alan Çivril-Beycesultan höyükte, 1954-1959 yılları arasında İngiliz Arkeoloji Enstitüsü'nün yaptığı kazılarda Batı Anadolu Kalkolitik için çok güzel örnekler ele geçmiştir, bunlar Anadolu tarihi için önemli belgelerdir. Bugün Beycesultan eserleri Hierapolis Arkeoloji müzesinde sergilenmektedir.

Kalkolitik dönemi izleyen Tunç çağlarında (erken, orta, geç M.Ö.3000-1200) vadiye yerleşimler kesintisiz olarak devam etmiştir. M.Ö.2000-1200'de bölgede Hitit hakimiyeti görülmektedir. Hitit İmparatorluğunun yıkılmasından sonra bölge, Frig (M.Ö.750-545) ve Lidya (M.Ö.700-545) egemenliği altındadır. M.Ö.545-333 arasında ise Pers hakimiyeti kendini gösterir. M.Ö.333 yılında Pers kralının İssus savaşında Büyük İskender'e yenilmesiyle Hellenistik dönem başlamıştır. Bergama kralığının vasiyet yoluyla M.Ö.133 yılında III.Attalos tarafından Roma'ya bırakılmasıyla, Anadolu'da Roma dönemi başlamış olup, bölge M.Ö.129 yılından itibaren Asia (Anadolu) eyaletine bağlanmış ve imparatorluğun atadığı proconsül(Eyalet Valisi)'lerce yönetilmeye başlanmıştır. Asıl Roma imparatorluk dönemi ise Augustus (M.Ö.27-M.S.14) ile başlamış ve son imparator Theodosius'un (M.S.378-395) 395'te imparatorluğu ikiye ayırmasına kadar devam etmiştir. Bundan sonraki dönem Bölge ve Anadolu için Bizans dönemidir (M.S.395-1200). 11.yy dan itibaren ise Anadolu'da Türk akınları başlamış 1071 Malazgirt zaferi ile kapılar Türklere açılmıştır. Selçuklu hakimiyetini (M.S.1200-1400) takip eden Osmanlı hakimiyeti 1299-1923'e kadar sürmüştür.

Lycos vadisinde, Hellenistik dönemle birlikte yeni kentler kurulduğu görülmektedir. Bunlar; M.Ö.3.yy. ortalarında kurulan Laodikeia (Goncalı-Eskihisar), M.Ö.2.yy başlarında kurulan Hierapolis (Pamukkale), Menderes nehri kıyısında kuzeyde Tripolis (Yenicekent-Buldan), Babadağ'ın (Salbacos) Lycos vadisine bakan kuzey yamaçlarında, M.Ö.2.yy da Attouda (Hisarköy) ve Trapezopolis (Boludüzü-Bekirler köyü) ve yine aynı dönemlerde kurulan Hydriale (Sığma kasabası) ve Karura (Tekkeköy)'dir.



Salbacos Dağı

Esasen Laodikeia bölgenin merkezi durumundadır. Burası antik dönemde güneyden, kuzeyden, batıdan ve doğudan gelen yolların kesiştiği düğüm noktasıdır.

Antik dönemde Lycos vadisinde özellikle göçebe halk toplulukları arasında daha çok Grek Zeus inancına bağlı, büyük tanrılar (Zeus, Apollon, Artemis, Leto, Kybele, Men vb.) ve İmparatorlar (Özellikle tanınmış Roma İmparatorları Augustus, Tiberius, Commodus vb.) tapım görmüştür. Laodikeia'da daha çok Zeus Aseis kültü önemli olup, tanrı bu unvanı, kentin kurucularının Suriye asıllı oluşundan almıştır. Zeus Ktesios Patrios kültüründe ise, tanrı göçebe çobanların koruyucu babası olarak tapım görmüştür.

Lycos vadisinde göçebeler arasında farklı dinler gelişerek, farklı karakterler ortaya çıkmış ve böylece farklı inançların kaynaştığı ulusal karakterde tapımlar meydana gelmiştir.

Apollon Lermenos Tapınağı



Karya ve Frigya da daha çok Patriachal (Babaerkil) tipte tapımlar ön plana çıkmıştır. Lidya da ise daha çok Matriachal (Anaerkil) tipte tapımın ön plandadır. Anadolu'ya genel olarak bakıldığında, daha çok yerli tapımların ağırlık kazandığı görülmektedir. Bunlar, Ana tanrıça kültü ve ona bağlı olarak gelişen tapımlardır. Lidya ve Frigya'da Anadolu insanının geleneksel tipteki inançlarıyla tarih süreci içindeki inançlar karışmış ve böylece komplike yoğrulmuş dinlerden oluşan inançlar tapımın görmüştür. Bunlar baba tanrı, Papaz, şimşek yıldırımlı tanrı karakteridir. Hierapolis'in üst kısmında yer alan, Alaburun tepesi üzerinde, bir açık hava tapımı yeri olması, kaynağını Anadolu'ya özgü Frig kültüründen almaktadır. Bu açık hava kültüne, yöredeki göçebe çobanlar tapınmıştır. Çal ilçesi, Bahadınlar köyü sınırları içinde yer alan, Apollon Lermenos kültü ise, Frigya bölgesinin en önemli tapım merkezlerinden biridir. Kutsal alan, yönetim olarak Hierapolis'e bağlı olup, bölgenin en önemli kehanet merkeziydi.

Lidya'da ise, Ana tanrıça belirgin bir şekilde öne çıkmıştır. Ana ve kızı, Baba ve oğlu ikilemesi tipindeki tanrılar şehirlerde tapım görmüştür.

Lycos vadisinde Laodikeia'da Seleukos kolonisi görülmektedir. Bu nedenle kentin güney tarafında yer alan şehir giriş kapısı, Suriye kapısı olarak adlandırılmıştır. Ayrıca kentte bir İsis tapınağının da olması, kaynağı doğu kültürüne (Mısır) dayanan, doğanın tabiatın canlanmasını, yeşermesini sembolize eden tanrıça kültü, kentin kurucularının Suriye kökenli olmasından kaynaklanmaktadır.

Lycos vadisi kentleri Roma yönetimi merkezine uzak olmasına rağmen, Grek yönetiminde olduğundan daha önemlidir. Çünkü doğuya doğru giden ana yol imparatorluk için büyük önem arz etmektedir. Geç dönemde

Hıristiyanlığın yayılmasında da vadi yine önemli bir yol oynamıştır.

Lycos vadisi bir haberleşme bağlantı merkezidir. Laodikeia, doğuya giden ana yolun dağılma noktası olan kavşakta yer almıştır.

Bizans döneminde yalnız Laodikeia değil, Hierapolis'te metropol olarak görülmektedir. Bu kentler orijinal havarilik, sosyal ve dinsel yönden çok önemlidir. Hellenistik ve Roma döneminde bölge halkının yazı dili tamamen Grekçe'dir. Latince imparatorluk politikası olarak resmi yazışmalarda ve imparatorluk sikkelerinde kullanılmıştır.

Hellenistik ve Roma dönemlerinde, bölge kentleri, ulaşım, haberleşmede, ticarete ve dinsel tapım yönünden çok önemli bir seviyeye ulaşmışlardır.

M.S. 4.yy dan itibaren Lycos vadisi kentleri,

İmparatorluğun en büyük yolları üzerinde fazlaca ün ve öneme sahip olmamıştır. Bölge kentleri, daha sonra M.S.7.yy dan itibaren çok az adı geçen ve pek önemli rolleri üstlenmeyen şehirler konumuna düşmüştür. Bu yüzyıllardan itibaren Ephesos, Smyrna (İzmir) gibi kıyı kentlerinde büyük ilerleme ve gelişmeler kaydedilirken, Frigya'nın batısında yer alan kentlerde (Lycos vadisi) daha az bir ilerleme ve gelişme olmuştur. Vadi kentleri için Klasik, Hellenistik ve Roma dönemleri ele alındığında, Bizans döneminde, özellikle de 7.yy. dan sonra ekonomik, kültürel ve sosyal hayat oldukça sönük ve donuktur. M.S.5.yy. da Hierapolis metropol olmuş, Colossae-Khonai'de St.Michael kilisesi (Anadolu'da ki en büyük kilise) yapılmış, ancak bunlar bütün içinde ele alındığında, fazla önemi yoktur.

H İ E R A P O L İ S



Traverten

Hierapolis, Bergama Kralı II. Eumenes (M.Ö.197-159) zamanında, M.Ö.188 yılında imzalanan Apameia barışının hemen arkasından kurulmuş, Hellenistik bir şehirdir. Hellenistik Bergama kültürüne olan hayranlıktan dolayı kent ismini, Bergama'nın efsanevi kurucusu Telephos'un eşi, Amazonlar Kraliçesi Hiera'dan almıştır.

Hierapolis, Çökelez Dağı batı eteğine yaslanmış olup, Lycos Vadisine hakim bir noktadadır. Bu stratejik konumuyla kent, doğal bir kale görünümündedir. Hellenistik kent M.S.60 yılındaki büyük depremle tamamen yıkılmıştır. Neron (M.S.54-68) döneminde İmparatorluk yardımıyla imar edilmeye başlayan Hierapolis, Hippadomos (İzgara) planına göre inşa edilmiştir.

Hierapolis antik kenti, Anadolu'nun iç ve güney bölgelerini batıya bağlayan yolların kesiştiği noktada kurulması, sıcak şifalı suları, gizemli plütonyum ve yerel Apollon'un bilicilik faaliyetleri sayesinde kısa sürede çok büyük gelişmeye sahne olmuştur. Roma döneminde kente "kutsal şehir" ve "Neokoros" tapınak koruyuculuğu unvanları verilerek vergiden muaf tutulmuştur.

Hierapolis, M.S. 2.-3.yy'larda gelişme yönünden altın çağını yaşamıştır. Kentte dokunan kumaşlar İtalya'ya kadar ihraç edilmiş olup, aynı zamanda Batı Anadolu kentleriyle (Efes, Bergama, Smyrna, Sardes, Aphrodisias vb.) sıkı bir ticari ilişki sağlanarak birlik sikkeleri basılmıştır. Tekstil ürünlerinin üretilmesi ve boyanması, halı, kilim dokuma yönünden Hierapolis, antik dönemin bir fabrika kenti görünümündedir. Bu üretim, diğer Lykos Vadisi kentleri olan, Laodikeia ve Colossae ile beraber yapılmıştır.

Hierapolis antik kentini kuzey-güney doğrultusunda üç kemerli kapılardan sınırladığı ana cadde bölmektedir. Bu caddenin iki yanında şehrin anıtsal yapılan sıralanmıştır.

NEKROPOL (MEZARLAR): Batı Anadolu'nun en büyük nekropol alanlarından birisi Hierapolis'te bulunmaktadır. Kentin kuzey, doğu ve güney tarafını tamamen nekropol alanları çevirmektedir. Batı tarafta ise Pamukkale traverten terasları bulunur. En kalabalık olan Kuzey Nekropolü Tripolis-Sardes'e giden antik caddenin iki yanına yayılmıştır. Doğu Nekropolü eğimli

Basamaklı podyum ve kaideler üzerine, arşitrav üzerine, kemerli mezar takı üzerine, U planlı altar mezar üzerine, düz çatılı anıtsal mezar evler üzerine, lahitlerin konulması, doğu topluluklarına özgü ölünün kahramanlaştırılması ve ona duyulan saygının belirtilmesi amacını aktarmak içindir. Yazıtlardan öğrendiğimize göre düz çatılı mezar evler üzerine

Traverten Üstünde Anıt Mezar



topografya ya uygun olarak kentin doğu yamaçlarında kümelenmiştir. Güney Nekropolü ise Anadolu'nun iç kesimlerine ulaşımı sağlayan Laodikeia-Colossae antik yolunun iki yanında üç büyük grup halinde toplanmış Hierapolis'te şehrin ileri gelen aileleri kendileri için muhteşem mezar anıtları yaptırmıştır.

Anıtsal mezarların çeşitliliği ve çokluğu kentin genelini ulaştığı ekonomik seviyeyi aktarmaktadır.

yerleştirilen lahitler mezar sahibi içindir. Ailenin diğer fertleri oda içinde yada mezar etrafında kendileri için yaptırılan lahitlerde yer bulurlar.

Hierapolis'te bu kadar yoğun ve çeşit mezar yapısına rastlanması, kentin antik dönemde kutsal oluşundan kaynaklanmaktadır. Çevre kentlerde yaşayan varlıklı kişiler, vasiyetleriyle bu kutsal kentte gömülmeyi tercih etmişlerdir.

NYMPHAIÖN (ÇEŞME) YAPILARI: Anitsal Çeşmeler, buldukları şehri güzelleştirmek için halkın isteği doğrultusunda yapılmıştır. Bunlar kamu yararına yapılmış yapılardır.

Hierapolis antik kentinin en önemli iki anitsal çeşmesi, Kuzey-Güney doğrultusunda uzanan ana caddenin üzerinde yer almaktadır. Apollon Tapınağı

Caracalla (M.S. 211-217)'ya ithaf edilmiştir. Yapı iki katlı **kompozit** düzenindeki sütunlu galeri şeklinde inşa edilmiştir. Birinci katın üzerinde zengin kabartma bezekli bitkisel motiflerin (akanthus ve palmet yaprakları, inci ve yumurta dizileri gibi) yer aldığı arşidrav bulunur. Arşidravın üzerinde ise yüksek kabartma olarak yapılmış, hareketli ve canlı, mitolojik



Anitsal Çeşme

kutsal alanı içinde yer alan Anitsal çeşme "U" planlı olup, inşasında tapınak malzemeleri kullanılmıştır. İki **katlı kompozit** düzeninde sütunlu, arşidravlı ve üçgen alınlıklıdır. Sütunlar arasındaki nişlerde heykeller yer almış, ön kısmında uzun dikdörtgen bir havuzu vardır. Anitsal Çeşme, M.S. 3. yy sonu 4. yy başlarında yapılmıştır.

Anadolu'nun en büyük ve anitsal çeşmesi, üç kemer gözlü Frontinus Kapısı üzerinde yer alan, ana caddenin doğu kenarında bulunmaktadır. Üçgen alınlıklardaki karşılıklı borazan çalan Triton kabartmalarından dolayı, bu yapı Triton Çeşmesi olarak adlandırılmıştır. Kazılarda bulunan bir yazıtta göre, Anitsal Çeşme İmparator

figürlerin bulunduğu friz gösterilmiştir. Buradaki kabartmalarda; kadın savaşçılar olan Amazonlarla Yunanlıların mücadeleleri, Griphonlar (karışık yaratıklar), testileriyle Nymphaeae (su perileri), genç nehir tanrıları gibi figürler işlenmiştir. İkinci katta, arşidrav üzerindeki üçgen alınlıklar içinde kabartma olarak karşılıklı borazan çalan Tritonlar yapılmıştır. Çatı üzerinde ise, akroter yerine kullanılmış heykeller bulunur. Ön kısımda zeminde, boydan boya uzanmış büyük dikdörtgen havuz yapılmıştır. Caddenin yanındaki havuz, yarı yuvarlak nişler ve dikdörtgen kesitli plasterler ile dekore edilmiştir. Orijinalde sütunlar arasında yerleştirilen musluklardan havuza su aktılmaktadır.

ANA CADDE, KAPI ve SURLAR: Yaklaşık güney-kuzey yönünde 1 km uzanan kenti ana cadde ortadan bölmektedir. Kuzeyde iki yuvarlak kule ve üç kemer gözünden oluşan Frontinus kapısı, Asya Proconsülü J.Sextus Frontinus tarafından M.S.82-83 yıllarında yaptırılarak İmparator Domitianus (M.S.81-96)'a ithaf edilmiştir. Bu kapının güney simetrisi, Güney kapısı ziyaretçi karşılama ve kabul merkezi bitişindedir. Ana cadde 13 metre genişliğinde olup, cadde ortasında altta kanalizasyon sistemi bulunur. Cadde tali caddelere bağlanarak, birbirini kesen sokaklardan oluşan Hippodamos (Izgara) planı meydana getirmiştir. Frontinus kapısı girişi solunda Latrine (tuvalet yapısı) göze çarpar. Cadde iki yanda dor düzeninde sütun sıralarıyla çevrilmiştir.



Güney Bizans Kapısı

Frontinus kapısını geçince yer alan kuzey Bizans kapısı, tek kemer gözlü olup, simetriği yine ana cadde üzerinde Güney kapısı ziyaretçi karşılama ve kabul merkezi yanındadır. Ayrıca doğuda Tiyatro üzerinde ve güneybatıda traverten terasları yanında da aynı tipte birer Bizans kapısı yer almaktadır. Bu kapılar dört adet

olup, Bizans döneminde şehri daraltarak çeviren ve M.S.5.yy başlarında yapılan, sur duvarlarından geçişi sağlar. Surların yapımında Roma dönemine ait malzemeler kullanılmıştır. Şehri çeviren Bizans surlarında toplam 24 adet kare planlı kuleler yer alır. Surların iki ucu batıdaki traverten terasları başında sona ermektedir.



Frontinus Kapısı



Latrin ve ana cadde

AGORA: Frontinus kapısı ve ana caddenin bitişiginde (kuzeydoğu) 170 metre genişliğinde, 280 metre uzunluğundaki bir alanı kaplayan, Agora yapısı yer alır. Agora dört yanının sütunlarla çevrildiği galeri kompleksinden oluşur. Özellikle doğu tarafta merdivenli basamaklarla yükseltilen podyum-krepis üzerinde anıtsal sütunların bulunduğu, her iki sütun arasında kemerlerin yapıldığı görülür. İon düzenindeki sütun başlıklarının üst kısmında aslanların boğaları parçalaması, Sfenksler gibi konuların işlendiği yüksek kabartmalı bölüm yer alır. Bu alan iki katlı olarak düzenlenmiştir. Sütunlu galerilerin üst örtüsü kiremit kırma çatı olarak yapılmıştır. Agora yapısında Korinth ve İon düzeninde sütun başlıkları kullanılmıştır. Bu anıtsal kompleks M.S.2.yy'da yapılmıştır.



Agora Anıtsal Sütun



BÜYÜK HAMAM YAPISI: Bugün Hierapolis Arkeoloji Müzesi olarak kullanılan Hamam M.S.2.yy'da İmparator Hadrianus (M.S.117-138) zamanında yapılmıştır. Hamam Roma İmparatorluk hamamları tipinde, toplam 15 bin metrekare alanı kaplayan anıtsal bir yapıdır. Genel olarak kapalı yıkanma, soyunma ve sıcaklık bölümleri (Frigidarium, Tepidarium ve Calidarium), havuzu (Piscina), kütüphanesi (Celsus), Paleastrası (Spor alanları) ve Gymnasion (Eğitim bölümleri)'u olan kompleks bir yapıdır. Tamamen kesme traverten bloklardan yapılmış olan duvarlar, mermer plakalarla kaplanmıştır. M.S.4-5.yy'lar da bazı ilave ve değişiklikler yapılmış, 7.yy başındaki büyük

depremde bazı bölümleri yıkılarak hasar görmüş, 10-13.yy'lar da en üst kısmı Bizans yerleşimi olarak kullanılmış, bu yerleşimler oda, koridor, kiler ve hollerden oluşan düzensiz mimariden meydana gelmiştir.

Roma hamamının üç salonunda Hierapolis'den çıkan ve çevre antik kentlerden toplanan; Heykel, kabartma lahit, pişmiş toprak kap-kacaklar, sikkeler, altın ve gümüş takı malzemeleri ve özellikle tiyatrodan getirilen Apollon, Artemis, Marsyas, tören merasimleri, Niobitlerin öldürülmesi, İmparator Septimus Severus'un taçlandırılması sahnesi gibi kabartmalar sergilenmektedir.



Apollon Tapınağı (Arkada Tiyatro)

APOLLON TAPINAĞI: Mevcut tapınak zehirli gazların çıktığı Plutonion üzerinde kurulmuştur. **prostylos** planlıdır. Apollon Hierapolis'in en büyük tanrıları arasındadır. Tann burada Anadolu'nun en eski ve en köklü tanrıçası Kybele ile buluşturulmuştur. Çünkü Plutonion'un bulunduğu alanda hadım edilmiş Kybele rahipleri çalışmaktaydı. Plutonion hakkında antik yazarlar önemli bilgiler vermişlerdir. Burası aynı zamanda yer altına Hades (Serapis) ülkesine ulaşan geçittir. Bu yüzden Plutonion'un yer altı tanrısıyla da ilişkisi vardır. İlk tapınak Augustus (M.Ö.27-M.S.14)-Tiberius (M.S.14-37) döneminde yapılmıştır. Şu

anda mimari malzemeleri görülen tapınak M.S.3.yy'a tarihlenmektedir. 20x15 metre ebadında küçük bir yapı olan tapınağa yükseltilmiş podyumlu merdivenlerle çıkılır. Pronaos (Ön giriş) ve Sella (Naos) kısımlarından oluşur. Tapınağın önünde duvarlarla çevrili bir Peribolos'u vardır. Geç Hellenistik tapınak olasılıkla büyük bir depremle yıkılmıştır. Buna ait sütun, başlık ve Arşidrav'lar daha sonra M.S.4.yy sonunda Roma hamamında yapılan düzenlemelerde Hamamın koridor bölümünde tekrardan kullanılmıştır. Apollon tapınağının yanında kardeşi Artemis ve Anneleri Leto'ya ait tapınaklar olmalıdır.

Tiyatro



TIYATRO: Grek tiyatroları tipinde yamaca yaslanan yapı 91 metrelik cephesiyle Anadolu'nun sağlam olarak korunmuş önemli yapılarından birisidir. Yapının inşasına M.S.62 yılında başlanmış olup, M.S.206-208 yıllarında tamamlanabilmiştir. Çift Diazomalı olan yapıda, Cavea'da 50 oturma sırası bulunur ve 8 merdivenle 7 bölüme ayrılmıştır. Cavea'nın ortasında yer alan krallık locası ve Orkestrayı çevreyelen 3.66 metre yüksekliğindeki sahne ön duvarında, 5 kapı ve 6 niş bulunmakta, bunların önünde spiral yivli ve korinth başlıklı 10 adet sütundan oluşan galeri yer almaktadır. Mermer sütunların arasında bulunan nişler istiridye kabuğu şeklinde dekore edilmiştir.

Sahnenin gerisindeki arka duvar süsleyen alt sütunlar, sekizgen kaideler üzerinde yivsiz olarak yükselir. Bu sütunlar arası heykellerle süslenmiştir. Bu

alanda katlı plakalardan oluşan kabartmalı frizler yer alır. Kabartmalı frizlerde; Apollon ve Artemis'in doğuşu, kurban ve dini ayin sahneleri, Dionysos eğlencesi sahneleri, Marsyas ve Apollon arasında geçen müzik yarışması, Artemis'in geyikleri avlaması, Tanrılar ile devler arasında ki savaşlar, yer altı tanrısı Hades'in Persephone'yi kaçırmaması, Niobitlerin öldürülmesi ve Hierapolis şenlikleri işlenmiştir.

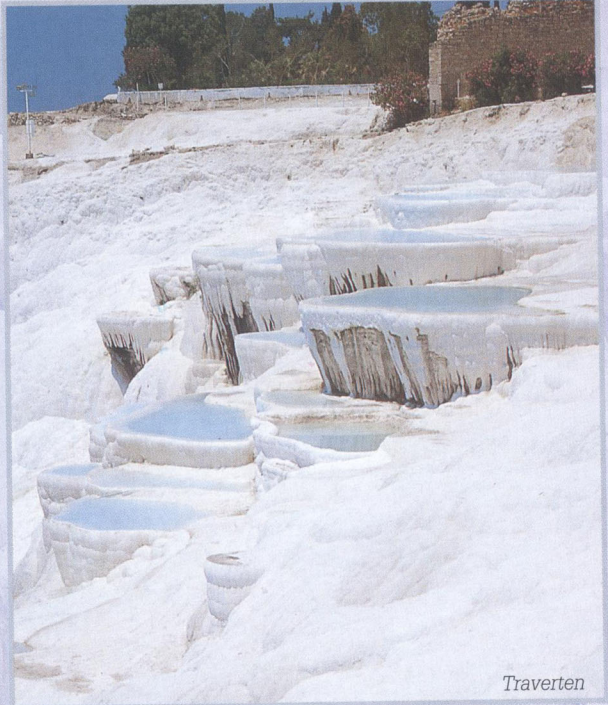
Ortada ana sahnenin önünde ise İmparator Septimus Severus'un tanınarak onurlandırılması sahnesi yer alır. Bu sahnede bir yanda imparatorluk ailesi, diğer yanda Olympos tanrıları betimlenmiştir. Yapıda Bizans döneminde orkestra kısmında değişiklikler yapılarak su sporları gösterileri düzenlenmiştir. Tiyatroda ön cephe ve oturma sıralarının tamamen ayağa kaldırılması için, restorasyon çalışmaları devam etmektedir.



LYCOS VADİSİNDE HİRİSTİYANLIK

İsa'nın doğduğu sıralarda Augustus hemen hemen otuz yıldır imparatordu ve hala gücünün doruğundaydı. Doğu dünyası bu dönemde barış içindeydi. Augustus dönemindeki felsefi düşünce ve dinsel inanışlara bakıldığında, çağın düşüncesi sisteminin Hıristiyanlığın ilerleyişine ne kadar büyük bir ortam hazırladığı görülecektir.

Eski Yunan dini erkek ve kadın tanrılarından oluşan tapınmayı esas alan bir inanç sistemiydi. Hellenistik dönemle birlikte, toplumsal yaşayışta görülen değişiklikler bir nevi Hıristiyanlığın yavaş yavaş hazırlayıcısı olmuştur. Bu dönemde tanrılar insancillaştırılmıştır. Öyleki, bunların düşünce olarak eleştirilmesine dahi başlanmıştır. Roma imparatorluk döneminde, Augustus ile birlikte imparatorlar da tanrılaştırılmaya başlayınca, toplumda değişik felsefi görüşler oluşmaya başlamıştır. Çünkü düşünceye göre tanrı ölümsüzdür, hastalanmaz, yaşlanmaz, her şeyden haberdardır. Oysaki imparator yaşlanmış, hastalanmış ve ölmüştür. Roma yüksek tabaka insanları varlık, zevk ve sefa içinde yaşarken, alt tabaka yoksulluk ve hayatın zor koşullarıyla karşı karşıya kalmıştır. Böylece



Traverten

toplumda, yeni bir düşünce ve din arayışı kendini göstermeye başlamıştır. İsa ile birlikte filizlenen yeni din, insanlar arasında dostluk, sevgi, barış ve eşitliği vaat etmiş tek tanrıya inanç sistemini aşlamıştır. Bu düşünce sistemi ile birlikte, Hıristiyanlık Kudüs`de yayılmaya başlamıştır. Bu yayılış İsa`nın ölümünden sonraki ilk yüzyılda hızla gelişti. Yeni din, saçılacak bir hızla Suriye ve Anadolu da yayıldı. M.S.60 yılında bu yayılma, imparatorluk başkenti Roma`ya kadar gelmişti bile. Hıristiyanlık bu dönemlerde kalabalık merkezlerde sınırlı kalmamış, tanrı topluluğu olan köylüler arasında da yayılmıştır. M.S.112 yılında Plinius Bithynia (Bursa) valisi iken, köylerde Pagan tapınımının gözden düştüğünü, bunun yerine Hıristiyanlığa rağbetin başladığını hayretle ifade etmiştir.

yelpazesinde bir kiliseler zinciri kurmuştur.

Aziz Paulus, Hıristiyanlığı yaymak için, sonuncusu Roma`ya olmak üzere Anadolu`ya dört önemli seyahat yapmıştır. Antik yazar Eusebius`a göre Paulus, Roma`da tam Aziz Petrus`un (St. Piyer) çarmlıca gerildiği, (burada St. Piyer adına Vatikan`da büyük bir kilise yapılmıştır) yerde başı kesilerek idam edilmiştir. Paulus`un öldürüldüğü yer, Via Ostiensis üzerinde Tre Fontane`de olduğu kabul edilir. Burası imparator Constantinus zamanında küçük bir dua yeri idi. Buraya M.S.384`de San Paolo Fuori le Mura denilen büyük bir bazilika yapılmıştır.

Lycos vadisinde Hıristiyanlık, Aziz Paulus`un Roma`dan Colossae`li meslektaşı Epaphra`ya gönderdiği ve bunları Laodikeia, Hierapolis ve



Laodikeia Hamam - Gymnasion

Hıristiyanlığın M.S.1.yy`da bu kadar hızlı yayılmasında en büyük etki Aziz Paulus`tur. Paulus on iki havariden biri değildir ve İsa`yı hayatında hiç görmemiştir. O Hıristiyanlığın yayılması için, dört İncil yazarı Sen Jan, Marcus, Lucas ve Matta`dan, Meryem anadan ve Vaftizci Yahya`dan bile daha çok hizmet eden kişi olarak söyleneceği yanlış olmaz.

Tüm antik dünyada ve Anadolu`da Hıristiyanlığı yayan Aziz Paulus, Yahudi bir çadır-keçecisinin oğlu olarak doğar ve orada büyür. Ailesi Roma vatandaşlığı hakkını kazanmıştır.

Tarsus`lu Aziz Paulus, bu din için, yaklaşık yirmi yıllık hizmeti süresince Suriye, Anadolu ve Yunanistan

Colossae`lilere okumasını istediği mektupları sayesinde hızlı bir şekilde yayılmıştır. Ancak bu yeni dine inananlar, M.S.324`de Büyük Constantinus zamanında, Hıristiyanlığın resmi din olarak kabul edilmesine kadar, büyük acı, ıstırap ve işkence çekmişlerdir.

İncilde Ahd-ı Cedit bölümünde yazılı olan Aziz Paulus`un mektupları 14 adettir. Bu mektupları Paulus kendi kurduğu cemaatlere yeni dinin yayılması için göndermiştir. Tychitus, yaklaşık olarak Aziz Paulus`un 800-830 mektup yazdığını bildirmiştir.

Lycos vadisinde Hıristiyanlığın ilk yayılmaya başlaması M.S.40-50 yıllarından itibaren başlar. Bu din ilk önce Hierapolis`te, Laodikeia`da ve Colossae`de

Yahudi cemaatleri arasında yayılmıştır. Çünkü antik dönemde vadede bu cemaat büyük haklar elde etmiş olup, ticaret ve sanatta en yüksek noktaya kadar ulaşmışlardır. Özellikle Laodikeia'da büyük güç ve imtiyazlara sahip, Yahudi cemaatıyla ilgili, bir Sinagog olmalıdır. Bunun varlığı ise, yapılacak kazılar sonucu ortaya çıkacaktır. Hierapolis'te ise bu cemaatla ilgili olarak, mezarlarda, altı kollu şamdan, altı kollu yıldız ve diğer işaretleri görmek mümkündür. Mezar yazıtlarından öğrendiğimize göre, bu cemaat kentte, ticareti büyük ölçüde ellerinde tutmuştur.

Laodikeia antik kenti, içinde bulunduğu zenginlikten dolayı, ilk başta bu yeni dine karşı fazla bir ilgi göstermemiştir. İncil'de şöyle geçmektedir **“Tanrının isteği ile İsa'nın elçisi atanan ben Paulus ve kardeşimiz Timoteyus'tan Colossae'de**

mektuplarda **“Tanrının birliği, varlığı, vadi kentleri için dualar yapıldığı, kötülüklerden uzak durulması gerektiği, iyilik, yardımseverlik, hoşgörülü olunması, kocaların kadınlara, kadınların kocalarına, Anne Babanın Çocuklarına iyi davranması gerektiği şeklinde öğütler”** yer almıştır. Mektubun bir bölümünde **“Yunanlı ve Yahudi, sünnetli ve sünnetsiz, barbar (yabancı), İskit (Türkler) köle ve özgür ayırımı yoktur. Tanrı her şeydir ve her şeydedir.”** ifadesi yer alır. Yeni din bu eşitlik ilkesi, yardımseverlik, hoşgörü anlayışından dolayı, Roma baskısı altında olan insanlar arasında hızlı bir şekilde yayılmıştır.

Mektubun son selamlar bölümünde Paulus haphishane arkadaşlarının (Thikus, Aristarkus, Markos vd.)



Laodikeia Büyük Kilise

bulunan ve tanrıya iman eden kutsal kardeşlere selam. Babamız Tanrı'dan size lütuf ve esenlik olsun.”

Laodikeia'nın yeni dine önceleri ilgi göstermemesi üzerine **“Söyle Laodikeia'nın meleğine zenginliği ile gururlanmasın...”** **“Senin işlerini bilirim ne soğuksun nede sıcak. Keşke soğuk yada sıcak olsaydın. Böylece ılık olduğun için, seni ağızımdan kusacağım.”** Bu satırlardan anlaşılacaktır ki kent için başlangıçta bir sitem vardır.

Kutsal (İncil) kitapta adı geçen Lycos vadisinin üç kenti Laodikeia, Hierapolis ve Colossae'lilere gönderilen

Hierapolis`lilere, Laodikeia`lılara ve Colossae`lilere şükran ve selamlarını iletir. Ve son bölümler şu şekilde devam eder. **“Gerek sizin için gerek Laodikeia ve Hierapolis'te bulunanlar için çok emek verdiğine tanıklık ederim. Laodikeia'daki kardeşlere, Nimfa'ya ve onun evindeki topluluğa selam edin. Bu mektup aranızda okunduktan sonra, Laodikeia topluluğuna da okunsun. Sizde Laodikeia'dan gelecek olan mektubu okuyun... Ben Paulus, bu selamı kendi elimle yazıyorum. Zincire vurduğumu unutmayın. Tanrının lütfü sizinle birlikte olsun.”**

LAODİKEİA KİLİSESİ: Laodikeia`da Anadolu`nun en eski yedi kilisesinden birisi yer almaktadır. M.S.4.yy`da Hıristiyanlık aleminin evrensel meclisi bu kentte düzenlendiğine göre, Laodikeia büyük kilisesi, bu yüzyıldan önce yapılmış olmalıdır. Şehir merkezinde bulunan yapı, sütunlu caddenin güneyinde inşa edilmiştir. Sadece taşıyıcı bölümlerinin bir kısmı ayakta kalmıştır. Ana girişi batıdadır. Orta bölümde, dördü kemerli, dördü düz olmak üzere, sekiz adet paye kullanılmıştır. Zenginliği ile gururlanan Laodikeia kilisesi mektubunda, eski hatalarından özür diler gibidir. O şöyle der "Ben sana benden, ateş tarafından rafine edilen altınları (Laodikeia bankerlerinin altınlarının değil, fakat) onlarla ki sen çok zengin olabilirsin. Gönül ve inanç zenginliğimi veriyorum."

Theodoros, 869`da Sisinnios II, 879`da Paulus ve Symeon, 1082`de Michael Piskopos olarak atanmıştır.

COLOSSAE-KHONAI ST.MICHAEL KİLİSESİ: Söylenbilir ki, Colossae klasik dönemdeki ününe, M.S.1.yy`da Hıristiyanlığın vadiye yayılması için, Aziz Epaphra ile tekrar ulaşmıştır. Çünkü Aziz Paulus`un mektuplarının okunması ve dinin yayılması görevi Colossae`li bir Aziz Epaphra`ya vermiştir. Bu yüzden Colossae`nin ilk Azizi Epaphra`dır. M.S.4.yy`dan sonra Colossae iyice gözden düşüncü, yeni kurulan Khonai önem kazanmaya başlanmıştır. 9. ve 10.yy süresince Khonai büyümüş ve St. Michael olarak ta anılmıştır. Hıristiyanlık dünyası 886-911`de 50 metropol ve 50 baş piskopozluktan oluşuyordu. Bunların en önemlilerinden



Colossae Höyük Tepesi

Bu kentte dokunan tunikler o kadar meşhurdu ki kent, Bizans döneminde M.S.4-5.yy`da Chalcedon (Kadıköy) Consül listelerinde Trimitaria olarak adlandırılmıştır. Burada terzilik ve giyim ticaretiyle ilgili zenginlik söz konusudur. Kilise yine mektubunda şöyle diyor "Ben Consül, sen beni al (Laodikeia`nın parlak cilalı elbiselerini değil, fakat) beyaz elbiseleri ki onu bizzat kendin giyebilirsin." Burada ki beyaz elbise tanrıya karşı gönül zenginliğini, ruhun temizliğini ifade etmektedir.

M.S.6 Eylül 166`da Laodikeia`da Sagaris Martyr (Şehit) edilmiştir. M.S.325`de Consül Piskopos Nounechios, 344`de Aristonikos, 448`de Nounechios II, 553`de Joannes, 787`de Eustathios, 869`dan önce

birisi de Khonai`dir. Colossae ve Khonai kilisesi olarak adlandırılan yapı St. Michael (Büyük Melek Kilisesi)`dir.

St. Michael Anadolu`nun en büyük kilisesidir. Bugün bu büyük ve önemli kiliseden hiçbir yapı yüzeyde görülmemektedir. Colossae`li antik yazar Niketas Khoniates(6/231) Myriokephalon savaşı öncesi Bizans imparatoru Manuel`in "fevkaleda büyük, şahane güzellikte ve her bakımdan hayranlık uyandıracak bir sanat eseri olan Başmelek Mihail kilisesini ziyaret ettiğini." bildirmiştir. Bu ifadeden özellikle 11. ve 12.yy için bu kilisenin çok önemli bir yapı olduğu anlaşılmaktadır. M.S.451`de Epiphanius, 692`de Losmos, 787`de Positheus, 860`da Samuel Colossae-

Khonai'ye başpiskopos olarak atanmıştır.

Hierapolis, Bizans tarihi için önemli bir kenttir. Çünkü O, antik dönemdeki kutsallığını ve saygınlığını Bizans döneminde de sürdürmüştür ve bu dönemde Metropol seviyesine ulaşmıştır. Hierapolis'de Hıristiyanlık M.S.320 yıllarından itibaren hızlı bir şekilde gelişmiştir. Onun kutsallığı ve önemi, M.S.80 yılında 12 havarıdan biri olan St. Phillipus'un, yeni dini yaymak için Hierapolis'e geldiğinde, kızıyla birlikte Martıyr (Şehit) edilmesinden kaynaklanmaktadır. Olasılıkla St. Phillipus'un kızlarından diğerinin Yuhanna ile birlikte Efes'te öldürüldüğü sanılmaktadır. Kentte büyük ve kuvvetli Yahudi topluluğunun varlığı, Hıristiyan topluluğunun erken meydana çıkmasına uygun bir zemin hazırlamıştır. M.S. 4.yy sonu-5. yy başlarında kent doğu topluluklarının istilalarına karşı sur duvarları ile çevrilmiştir. Bu surlar Hellenistik ve Roma şehir alanının bir kısmını içine almaktadır. M.S. 2.yy'da yaşayan Hierapolis piskoposları Papa ve Apollinaris'un

yazılan önemlidir. Bunlardan özellikle Apollinaris, Montanius'un batıl fikirlerine karşı yazmıştır. M.S.4.yy sonu-5.yy başlarında, Aziz Phillipus'un kutsal alanının yapılmasından sonra kent, metropol unvanına yükselmiş, ertesi yüzyılda, kilise meclislerine delegelerini muntazaman göndermiştir.

St. Phillipus kutsal alanı, Hierapolis'in dinsel kimliğinin, Hıristiyanlık alemi için ne kadar önemli olduğunun bir göstergesidir. Çünkü St. Phillipus, havarı İoannes'in yardımıyla, kentte egemen olan Vipera (Cehennem tannçası)'ya karşı savaş açtı. Bizans döneminde kent, St. Phillipus'un verdiği bu çaba ve kutsallığından dolayı, Efes'te eş değerde tutuldu. Hierapolis'te St. Phillipus'tan başka, Aziz Kyriakos ve Klaudionos olarak saptanan iki yerel din şehidi de kutsal sayılmıştır.

St. Phillipus Martyriumu



St. Philippus Martyriumu

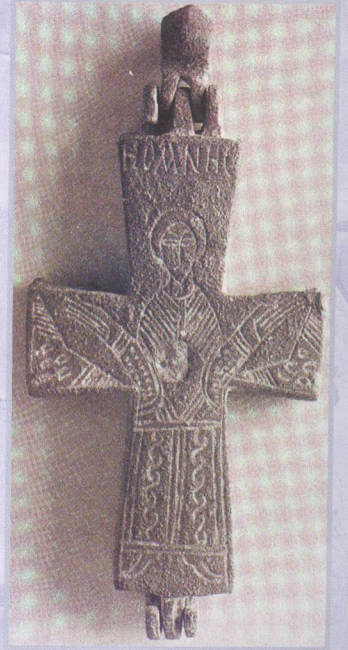


ST. PHILİPPUS MARTYRİUMU: St. Philippus kutsal alanı, şehrin en üst noktasındaki tepe üzerinde yer almaktadır. Bu haliyle ve heybetiyle Hıristiyanlığın Hierapolis'deki hakimiyetini sembolize eder. Yapının mükemmel dizaynı, mimarın Constantinopolis (İstanbul)'den olduğunu göstermektedir. Martyrium, 20mx20m'lik bir kareyi teşkil eden oktagon (sekizgen) planlıdır. Yapı, odaların sıralandığı, dört yönde girişi olan mekan içinde, merkezde sekizgen kasnaklı kubbe ve bundan ayrılan dikdörtgen sekiz odadan oluşan kompleksten meydana gelmiştir. Ortada yer alan 20 metre çapındaki mekanın üstü, aşap çatı üzerine kurşun levha ile kaplanmış bir kubbe ile örtülmüştür.

Köşegen ekseninde yer alan odalar, üçgen avlulara bakarlar. Sekiz ışımsal oda, aralarında her iki yönde uzanan koridorlar aracılığıyla bağlantılıdır ve her bir plaster içine, üçü apsissiz yedi kenarlı olan, küçük ibadet mekanları açılmıştır. Bu küçük mekanlar yapı bağlamından ayrı tutulmuş, belki de buraları tek başına ibadet etmek isteyenler içindir. Büyük dikdörtgen mekanları sekizgen merkez çekirdeğe, uçlarda yer alan traverten taşından gömme ayaklar ve yine sekizgen olan mermer plintheler üstündeki, mermer ara sütunlarla taşınan üç arkad aracılığıyla açılırlar.

Sütunların üzerindeki kompozit başlıklar da mermerdendir. Batı ve güney kenarlarda yer alan çevre odaları, buraya dinsel amaç için gelen ziyaretçilerin bannmalarına ayrılmıştır. Çevre odaların zeminleri, çıplak toprak üstüne yatan hacılar için, sıkıştırılmış toprak olup, dört merkez giriş odasında ise zemin, traverten levhalarla kaplanmıştır. Merkez oda ve buna bağlı kolda yer alan odalar, kenarları sarmaşık bitki dallı, ortası geometrik desenli, iri taneli mozaiklerle kaplanmıştır. Bu özgün kaplama malzemesinin bulunduğu alanlar, havarilerin gömülmüş olabileceği kutsalığa işaret etmektedir.

St. Philippus Martyriumu Haç



HAMAM – BAZİLİKA: Frontinus kapısı yanında yer alan ve M.S.3.yy`da yapılan hamam, 5.yy`dan sonra güneşe bakan calidarium duvarı yıkılarak bir apsis eklenmiş ve böylece hamam üç nefli bir bazilikaya dönüştürülmüştür.

Önceki yapıya ait beşik tonoz da yerini üç kubbeye bırakmıştır.

Hamam Bazilika



KATEDRAL: Şehir merkezi içerisindeki üç nefli katedral M.S.6.yy`da yapılmıştır. Ortadaki nefler sonunda büyük ve iki yanda küçük olmak üzere, üç apsisi vardır. Yapının bir narteks (avlus), buna bağlı holü (koridor) ve hol sonunda apsisi bir vaftizhane bölümü yer alır. Bu bölümün merdivenli bir havuzu vardır.



Katedral

DİREKLİ KİLİSE: M.S.7.yy`a tarihlenen şehir merkezindeki direkli kilise üç nefli olup, nefler arasındaki geçitleri büyük ve küçük direkler ayırmaktadır. Ortadaki büyük nefin sonunda bir apsis yer alır. Olasılıkla yapı tonoz örtülüdür. Diaknon ve protasis (vaftiz ve ayin bölümü), kilisenin merkez sahanlığının sonundaki tek apsidin iki tarafında yer almaktadır.

önemli, hem de Bizans döneminde büyük bir merkez olduğunu göstermektedir. M.S.5-6.yy`la tarihlenen Akköy aile mezarının altın buluntular da bu önemi ve zenginliği desteklemektedir.

Hierapolis`in ilk dinsel temsilcisi St. Phillipus`tur. M.S.325`de ki Mikeia consül toplantısına Piskopos Flaccus katılmıştır. M.S.431`de ki Efes

Direkli Kilise



Üç nefli diğer bir kilise de yine şehrin merkezinde yer almaktadır. Hierapolis`in kuzey tarafında daha küçük tek apsisli kiliseler yer alır. Bunlar daha çok geç dönem yapılarıdır. Bu da geç dönemlerde dahi, kentin kimliğini devam ettirdiğinin göstergesidir.

M.S. 5-7.yüzyıllarda Hierapolis`de birçok önemli kilise yapılıncı yapılmış, kentin hem dinsel yönden

consülüne ise Beneagas, Beneatios ve Ahencatios, M.S.451`de ki Chalcedon (Kadıköy) consülüne Stephanos katılmıştır. 458`de Philippus, 553`de

Auxanon, 680`de Sisinnios, 869, 879`da Ignatius, 997`de Arseber consül olarak Hierapolis`e atanmıştır.

Traverten



Lahit Mezar



PAMUKKALE TRAVERTENLERİ: Traverten kelimesi İtalya'da geniş traverten çökellerinin bulunduğu Tivoli'nin Roma dönemindeki adı olan Tivertino'dan gelmektedir. Traverten çok yönlü nedenlere ve ortamlara bağlı kimyasal reaksiyon sonucu çökeltme ile oluşan gözenekli süngerimsi bir kaya türüdür. Bunların renkleri beyaz, kırmızımsı sarıdır. Traverten ve sünger taşının her ikisi sudaki kalsiyum karbonatın çözülmesinden, yaş iken çıkan asitten oluşur. Sünger taşından oluşan kireç taşları geniş bir alana yayılmıştır. Travertenler kaplıca yakınlarında sıcak

su alanlarında oluşur.

Pamukkale termal kaynağını meydana getiren jeolojik olaylar geniş bir bölgeyi etkilemiştir. Afyon ilinden başlayan bu kırık fay termal hattı, Afyon-Sandıklı ilçesi, Pamukkale, Karahayıt, Tripolis (Buldan-Yenicekent), Sarayköy-Buharkent, Sarayköy- Tekkeköy hattına kadar devam etmektedir. Pamukkale'de termal su 36 C iken, Karahayıt ve yenicekent'de 60 C, Tekke kaplıcalar ve Buharkent jeotermal santralde 100 C'nin üzerindedir. Bu termal fay hattında yaklaşık 17 adet sıcak su kaynağı bulunmaktadır.



Pamukkale traverten teraslarına hayat veren termal su, antik kentte aynı fay kırığı üzerinde yer alan üç ana kaynaktan sağlanmaktadır. Bunların en önemlisi özel idare motelinin bulunduğu ana kaynaktır. Diğer ikisi jandarma tesislerinin bulunduğu kaynak ve Güney Bizans kapısı yakınındaki kaynaktır. Her üç kaynak antik ana cadde üzerinde yer almaktadır. Termal su, bu kaynaklardan çıktıktan sonra kanallarla, traverten terasları başına gelmekte, buradan itibaren 60-70 metrelik kısımda, soğuyarak çökmenin olduğu traverten kaskatlarına dökülmektedir. Kaskat havuzcuklarında çökmeyle oluşan kalsiyum, karbonat başlangıçta yumuşak jel halindedir. Bu jel zaman içinde sertleşerek traverten teraslarını oluşturmaktadır. Özet olarak termal kaynaktan çıkan suyun normal şartlara dönüşmeye çabalaması çökme ve traverten oluşumuna sebep olmaktadır. Termal kaynaktaki suda, kalsiyum bikarbonatın aşırı miktarda bulunması ve suyun yüzeye çıkışı sonucu, havayla temasıyla birlikte, karbondioksit açığa çıkmakta ve kalsiyum karbonat çökelmektedir. Bu arada bir molekül su oluşmaktadır. Reaksiyon kimyasal olarak $Ca(HCO_3)_2 \rightarrow CaCO_3 + CO_2 + H_2O$ 'dur. Bu reaksiyon oluşumunda hava şartları, ısı kaybı, akışın yayılımı ve süresi etkilidir. Çökme termal sudaki karbondioksit ile havadaki karbondioksit miktarı dengeye gelinceye kadar devam etmektedir.



Traverten



HIERAPOLIS PLANI

- | | | |
|-----------------------|---------------------------|------------------------|
| 1 Müze | 7 Anıtsal Çeşme | 13 Eski Tiyatro |
| 2 Güney Roma Kapısı | 8 Apollon Tapınağı | 14 Stoa |
| 3 Güney Bizans Kapısı | 9 Tiyatro | 15 Pazar Yeri |
| 4 Meclis Binası | 10 Bazilika | 16 Kilise |
| 5 Direkli Kilise | 11 Su Deposu | 17 Ana Cadde |
| 6 Sütunlu Cadde | 12 St.Philippus Martyrium | 18 Kuzey Bizans Kapısı |



19 Frontinus Caddesi
 20 Domitian Kapısı
 21 Kule
 22 Ev Tipi Anıt Mezar
 23 Hamam - Bazilika
 24 Tümülüs Mezarlar

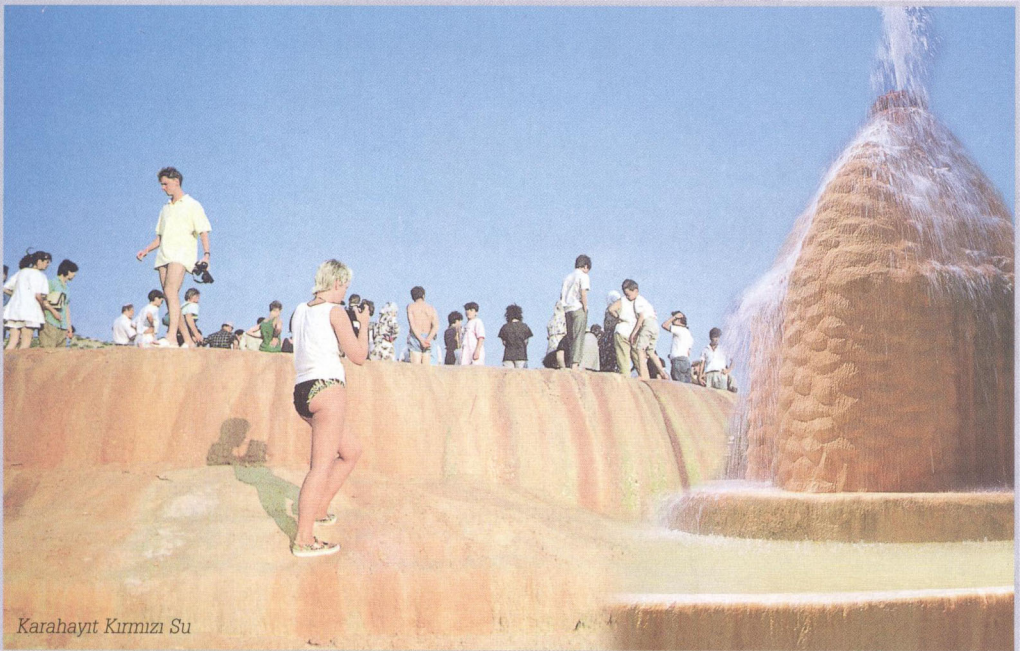
25 Kuzey Nekropolü
 26 Bizans Surları
 27 Doğu Nekropolü
 28 Köprü
 29 Çeşmeler
 30 Travertenler

31 Turizm Danışma
 32 Yeni Güney ve Kuzey Kapıları
 33 Postane
 34 İlk Yardım
 35 Dükkanlar

KARAHAYIT KIRMIZI SU: Pamukkale'nin 5 km kuzeyinde Karahayit kasabası içindedir. Kırmızı su travertenleri 60 C sıcaklıkta çıkan termal su çevresinde oluşmuştur. Termal suyun içindeki maden oksitleri nedeniyle kırmızı, sarı, yeşil, beyaz renklerde traverten tabakaları meydana gelmiştir. Kırmızı su Travertenleri 500 metre karelik bir alanı kaplar.



Karahayit Kırmızı Su



Karahayit Kırmızı Su

GEREKLİ BİLGİLER

Valilik	Tel : (0 258) 265 61 25-35	Fax : (0 258) 265 61 84
İl Turizm Müd.ğü	Tel : (0 258) 264 39 71	Fax : (0 258) 264 76 21
P.Kale Danışma Müd.ğü	Tel : (0 258) 272 20 77	Fax : (0 258) 272 28 82
Tur. Danışma Bürosu	Tel : (0 258) 268 65 39	
Belediye Bşk.lığı	Tel : (0 258) 265 21 37-38	Fax : (0 258) 242 10 79
Emniyet Müd.ğü	Tel : (0 258) 265 14 25-26	Fax : (0 258) 265 14 17
Sağlık Müd.ğü	Tel : (0 258) 241 11 27	Fax : (0 258) 241 11 25
P.Kale Üniv.Hastanesi	Tel : (0 258) 241 00 34-35-36	Fax : (0 258) 241 00 40
Devlet Hastanesi	Tel : (0 258) 263 93 11	Fax : (0 258) 263 52 90
SSK Hastanesi	Tel : (0 258) 264 00 51	
Özel Sağlık Hast.	Tel : (0 258) 264 44 11	
Pos. İşl. Başmüdürlüğü	Tel : (0 258) 263 12 12	Fax : (0 258) 241 01 49
Türk Telekom	Tel : (0 258) 241 41 00	Fax : (0 258) 241 41 46
DDY Gar	Tel : (0 258) 268 28 31	
THY	Tel : (0 258) 264 86 71	Fax : (0 258) 264 86 51
THY Çardak Bürosu	Tel : (0 258) 851 10 85	
Devlet Hava Mey. İşl.	Tel : (0 258) 851 14 50-60	Fax : (0 258) 851 14 51

ACİL TELEFONLAR

Alo Valilik	179	Jandarma İmdat	156
Hızır Acil Servis	112	Alo Trafik	154
Sağlık Danışma	184	Yangın İhbar	110
Polis İmdat	155	Orman Yangın	177

YAYIN KURULU
Mehmet ARSLAN
Vali Yardımcısı

Mehmet KORKMAZ
İl Turizm Müdürü

Yrd. Doç Dr. Celal ŞİMŞEK
P.Kale Üniversitesi Ark. Böl.

H. Hüseyin BAYSAL
Müze Müdürü

Haşim YILDIZ
Arkeolog

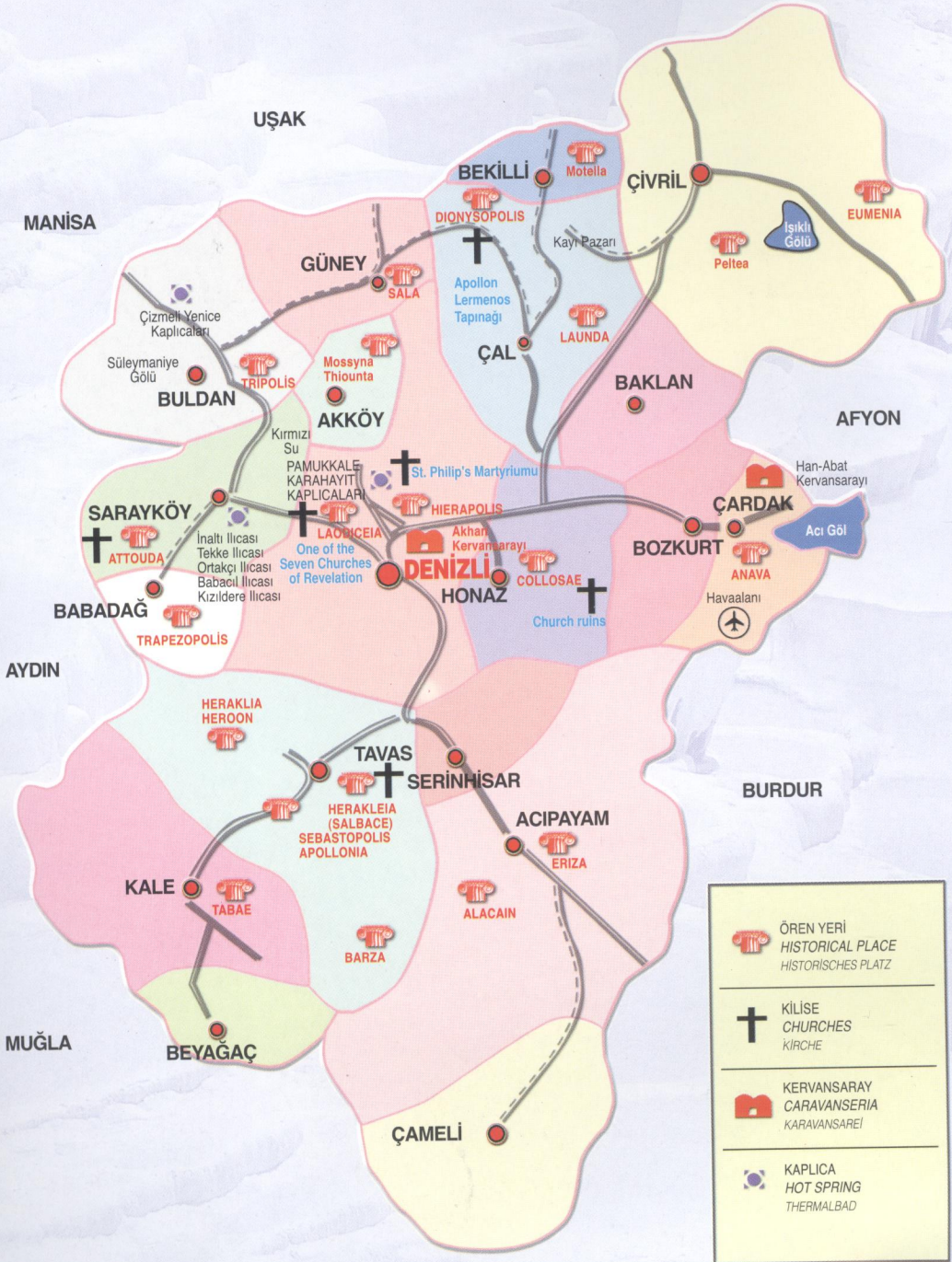
FOTOĞRAFLAR
Denizli İl Turizm Müd. Arşivi

METİN YAZARI
Yrd. Doç Dr. Celal ŞİMŞEK

DİZGİ
Denizli İl Turizm Müd.

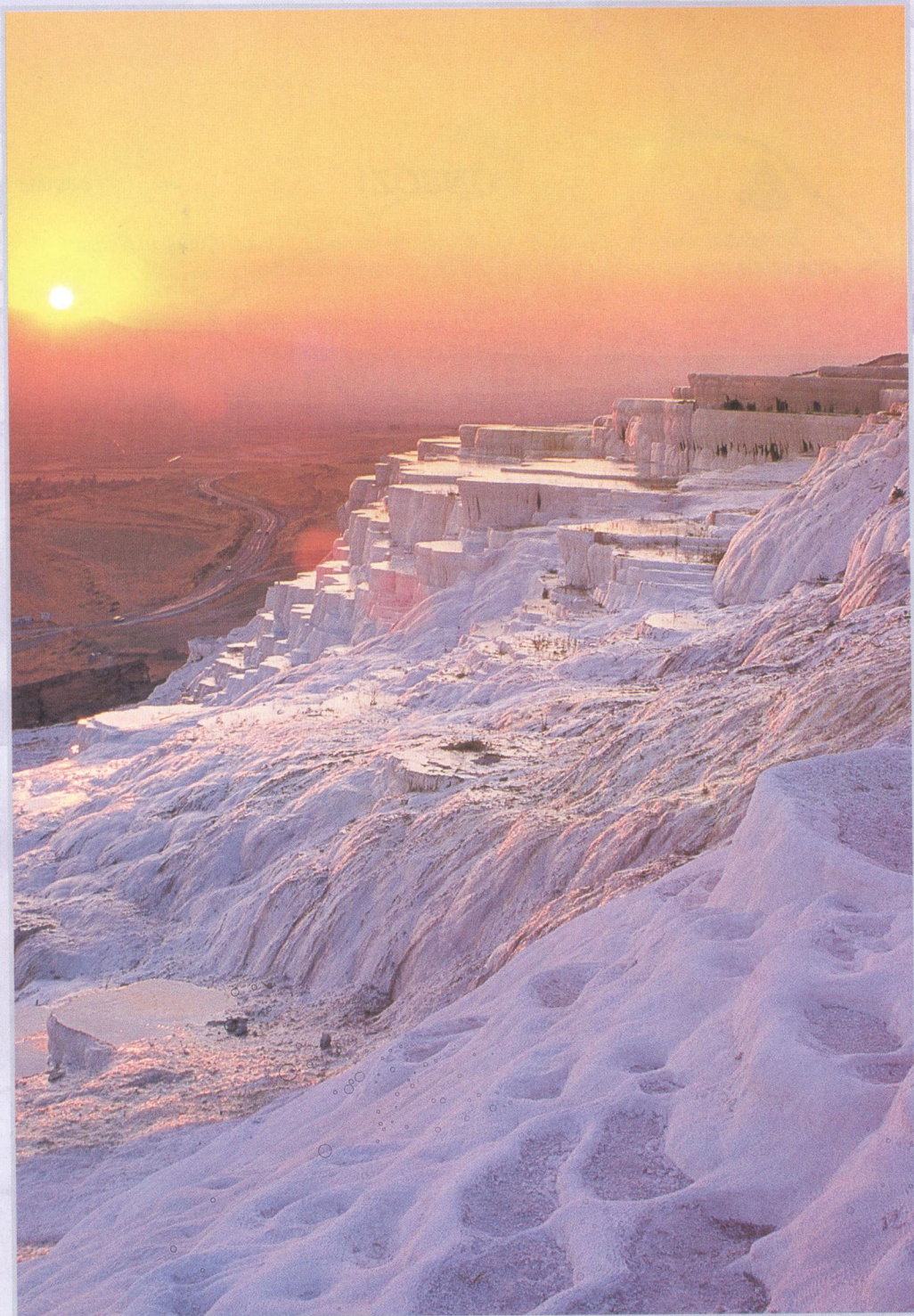
DÜZENLEME VE BASKI HAZIRLIK
RK Stüdyo Ajans
Tel : (0 232) 421 73 97 - 98

BASIM YILI 2000



	ÖREN YERİ HISTORICAL PLACE HISTORISCHES PLATZ
	KİLİSE CHURCHES KIRCHE
	KERVANSARAY CARAVANSERIA KARAVANSAREI
	KAPLICA HOT SPRING THERMALBAD

"Yaratan şahittir ki bu dini Colossae, Laodikeia ve Hierapolis'te yaymak için çok çaba verdik"
(Colossaelilere mektuplar, St. Paulus)



Travertenler

