



denizlim

DENİZLİ, EKONOMİ, TARİH, SANAT, KÜLTÜR VE MAGAZİN DERGİSİ



Sarrafliktan
markaya...

Atasay

Valimiz
Gazi ŞİMŞEK

24

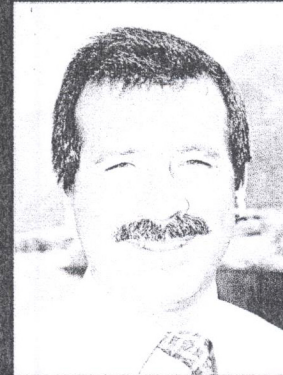
Bir Münewer
Gürbüz AZAK

28

Antikkent
LAODIKEIA

50

Laodikeia, Kolossai ve Hierapolis, fabrikasyon tekstil üretiminde antik dünyada çok önemli bir üne sahip olmuşlardır. Bu dönemde Lykos (Çürüksu) Vadisi kentleri aralarında bir birlik kurarak, ürettikleri tekstil ürünlerini Efes (Selçuk) limanına götürmüşler, buradan da gemilerle Samos (Sisam Adası), Atina ve İtalya'ya kadar ihraç etmişlerdir. Laodikeia'da dokunan ve Trimita adıyla bilinen tunikler o denli ünlüydü ki kent bir dönem "Trimitaria" olarak anılmıştır. Antik dönemin en güzel tekstil ürünleri Lykos Vadisinde dokunmuştur. Sadece dokuma değil, dönemin modasını yansıtan konfeksiyonculuk da kentte çok ileri gitmişti.

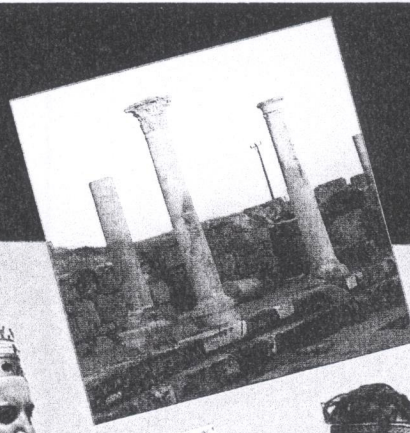


e-mail: csimsek@pamukkale.edu.tr

• Doç.Dr. Celal ŞİMŞEK

Laodikeia Antik Kenti bugün Pamukkale Üniversitesi tarafından ortaya çıkartılıyor. Arkeoloji Bölüm Başkanı Doç.Dr. Celal Şimşek başkanlığında yürütülen çalışmalar bir yandan bir antik kenti ortaya çıkarırken bir yandan da bugünkü Denizli'nin geçmiş dönemde de tekstil ve finans merkezi olduğunu gösteriyor.

ilgi odağı oldu...



Tekstil ve MODA merkezi

Denizli ilinin 6 km doğusunda, Eskihisar, Goncalı, Bozburun köyleri sınırları içinde kalan, Lykos (Çürüksu) Vadisinin en önemli ve en büyük antik kenti Laodikeia, Seleukoslar (Suriye) kralı, II. Antiokhos tarafından, eşi kraliçe Laodike adına M.Ö. 3. yüzyılın ortalarında kurulmuştur. Söylendiğine göre kral bir Apollon sözcüsünün yardımıyla

baş tanrı Zeus'un öğüdünü duyup eşi adına bir kent kurmaya karar vermiştir. Bu durumda kentin kuruluş tarihi II. Antiokhos'un tahta geçtiği M.Ö.261 ile Laodike'den boşandığı M.Ö.253 yılları arasında gerçekleşmiş olmalıdır.

Antik kaynaklarda Hellenistik kentin kurulduğu alanda, Rhoas ve Diopolis olarak adlandırılan eski bir köy yerleşiminin bulundu-

ğundan söz edilmesi, bu alanda daha eskiye giden kuruluşların varlığına işaret etmektedir. Diopolis Zeus şehri anlamına gelmektedir.

Lykos Vadisi M.Ö.190 yılında Seleukoslar ile Roma desteğinde Bergama Krallığı arasında yapılan Magnesia Savaşına kadar, Seleukoslar yönetiminde kalmıştır. Bu savaşı kazanan Bergama Krallığı, M.Ö.188 yılında

Laodikeia sadece tekstil merkezi değil, aynı zamanda bölgenin moda merkezi idi. Ürettiği kaliteli kumaşlar deniz aşırı ülkelere satılırken, Laodikeia'nın geliştirdiği moda da o ülkelerde yaygın şekilde kullanılıyordu. Laodikeia ürünleri taklit edilmesin diye özel olarak damgalanıyordu.



LAODIKEIA

imzalanan Apameia (Dinar) barışıyla, bölge yönetimini almıştır. III. Attalos'un M.Ö.133 yılında ölmesiyle ve bıraktığı vasiyeti üzerine bölge Roma İmparatorluğuna bağlanmıştır. M.Ö.129 yılından itibaren ise, Batı Anadolu tamamen Asia (Anadolu) eyaletine bağlanmış olup, Roma İmparatorluğunca atanan Prokonsül'lerce (Eyalet valileri) bölge yönetimi sağlanmıştır.

Laodikeia ticarete ulaştığı mevki ile antik dünyada haklı olarak büyük bir ün sağlamıştır. Bu zenginliğin en büyük kaynağı, Laodikeia'da yetiştirilen kuzguni renkli bir tür koyun ve bunların yününden sağlanan dokuma ürünleridir. Strabon (XII 578) Laodikeia'da kuz-

guni siyah renkli yünü çok yumuşak bir cins koyun yetiştirildiğini, bu koyunların yünlerinin Miletos'da (Balat) yetiştirilen koyunlarınkinden dahi üstün olduğunu, bu sayede Laodikeia'lıların büyük gelirler elde ettiklerini yazmaktadır. Antik yazar Vitruvius (VIII/III) koyunların yünlerinin yumuşak oluşunu içtikleri bölgenin çürük kokulu suyuna bağlamıştır.

Laodikeia, Kolossai ve Hierapolis fabrikasyon tekstil üretiminde antik dünyada çok önemli bir üne sahip olmuşlardır. Bu dönemde Lykos Vadisi kentleri arasında bir birlik kurarak, ürettikleri tekstil ürünlerini Efes (Selçuk) limanına götürmüşler, buradan da gemilerle Samos (Sisam Adası), Atina ve İtalya'ya kadar ihraç etmişlerdir. Laodikeia'da dokunan ve Trimita adıyla bilinen tunikler o denli ünlüydü ki kent bir dönem "Trimitaria" olarak anılmıştır. Antik dönemin en güzel tekstil ürünleri Lykos Vadisinde dokunmuştur. Sadece dokuma değil, dönemin modasını yansıtan konfeksiyonculuk da kentte çok ileri gitmişti.





Laodikeia kazıları Denizli'de bir başka ilki daha gerçekleştirdi. Bilim çevreleri ile iş dünyası birleşerek kendi tarihini araştırmaya koyuldu. Kazıları Pamukkale Üniversitesi yapıyor, sponsorluğu ise Denizli Tekstil Dünyası'nın duayenlerinden Esat Sivri üstleniyor. Bu işbirliği imkan verildiğinde bilim çevreleri ile iş dünyasının neler yapabileceğinin en iyi bir örneği olarak önümüzde duruyor.

me) olarak adlandırılan çeşme yapısında yapılan çalışmalar.

1. Hamam-Bazilika Çalışmaları: Şehrin ana merkezinde yer alan yapıdaki çalışmalarda ana amaç yapının paye ayaklarını ortaya çıkararak tüm yapının planını tam doğru olarak saptamak, yapının orijinal kullanımı ve daha sonra yapılan eklemeler ve zaman içindeki kullanımları tespit edilerek, yapının yapım evrelerini ortaya koymak, aynı zamanda yapının Agora (Pazar Yeri) ile olan bağlantılarını aydınlatmaktır. Bu amaçla yapılan ve paye ayakları kazısında daha sonraki bir dönemde yapıda olası depremle meydana gelen çatlaklar için paye önlere ek destekler yapıldığı tespit edilmiştir. Paye ayaklarında blokların metal kentlerle birbirlerine bağlanması bu onarımların Geç Roma Dönemi'nde yapılmış olabileceğini ve böylece Bazilika olarak adlandırılan apsisli kısmında orijinalde yapı kompleksi ile birlikte tasarlandığını ve daha sonra eklemeler yapıldığını ortaya çıkarmıştır. Yapı kompleksinin tam kullanım amacı henüz aydınlanmamış olup, ileride yapılacak kazılarla ancak gerçek kullanım tespit edilecektir. Buradaki kazı çalışmaları paye ayaklarının yanında, yapının batı yönünde üç kemerli bir girişin varlığını tespit etmemizi de sağlamıştır. Ancak iç kısımda ki Geç Dönem eklenmeleri ana kompleks içinde Doğudaki Hypocaust sisteminin bulunduğu alan haricinde bölüntülerin olmadığını ortaya çıkarmıştır.

2. Sütunlu Ana Caddede Çalışmaları: 2002 yılı çalışmalarında ortaya çıkarılan ve doğuya doğru açılan 7.5m. genişliğinde olan ve iki yanında 4.3m. genişliğinde kaldırımları ve dükkan sıraları ortaya çıkarılan caddede agora önünde doğuya doğru 50m.'lik bir bölüm açılarak ortaya çıkarılmıştır. Bu çalışmalarda agora

Laodikeia Hıristiyanlık alemi için de çok önemli bir kenttir. İncil'de adı geçen yedi Asya kentinden birisi de Laodikeia'dır. Anadolu'da yapılan en eski kiliselerden birisi Laodikeia'dadır. Kent M.S. 4. yüzyılda (belki M.S. 340 yada 360) Hıristiyanlığın dördüncü evrensel meclisi öncesi, Frigya kentlerinin alacağı kararların ele alındığı toplantıya ev sahipliği yapmıştır.

Laodikeia M.S. 494'deki korkunç depremde tamamen yıkılmış ve bir daha toplanamamıştır. Lykos Vadisi 13. yüzyıl başında tamamen Türklerin eline geçmiştir.

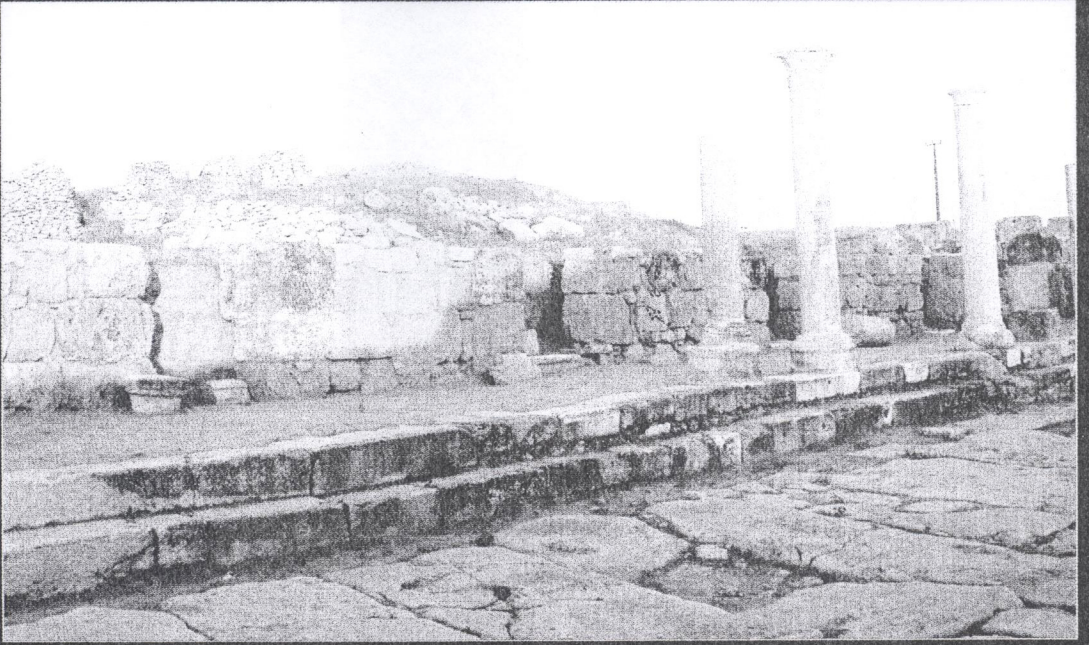
Laodikeia Hellenistik Dönemde, Hippodomik (ızgara) planlı olarak tasarlanmıştır. Kentin imar faaliyetinde ise her dönemde meydana gelen yıkıcı depremlerin büyük etkisi olmuştur. Bugün Laodikeia içinde görülen yapı kalıntılarının

hemen hemen tamamına yakını, Roma Dönemine aittir ve bu yapılar M.S. 60 yılındaki büyük depremin hemen arkasından yapılan büyük imar faaliyetinin ürünüdür.

Genel olarak kalıntılar; 1 stadyum, 2 tiyatro, 4 hamam-gymnasium, 3 agora, 4 anıtsal şehir kapısı, 2 anıtsal çeşme, 1 meclis binası, sütunlu caddeler, 1 İmparatorluk kült alanı, 2 yuvarlak yapı, 2 su dağıtım terminali, su yolu ve 7 kilise olarak sayılabilir.

Bakanlar Kurulu'nun 2003/5466 sayılı kararıyla Pamukkale Üniversitesi Arkeoloji Bölümü öğretim üyesi Doç. Dr. Celal ŞİMŞEK başkanlığında yapılmaya başlayan Laodikeia kazı çalışmaları 3 ana noktada devam etmiştir. Bunlar Hamam-Bazilika yapısındaki çalışmalar, Sütunlu Ana Caddede yapılan çalışmalar ve A Nymphaemu (Anıtsal Çeş-

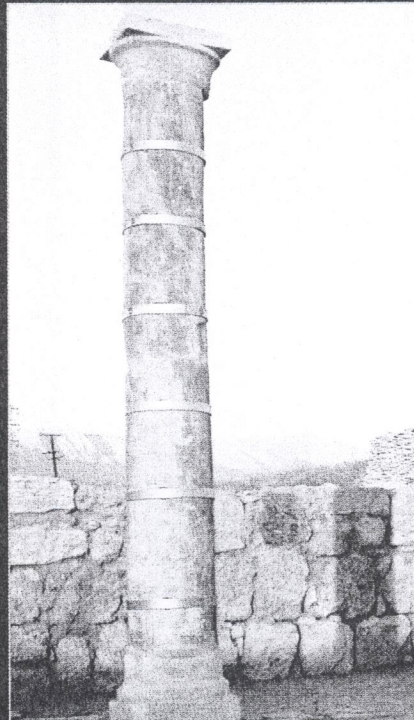
Laodikeia'nın imar çalışmalarında, kent geçirdiği yıkıcı depremlerin büyük bir etkisi var. Günümüze kadar gelen yapı kalıntılarının hemen hemen tamamının Roma Dönemi'ne ait olduğu biliniyor. Bu yapılar, M.S. 60 yılındaki büyük depremden sonra gerçekleştirilen büyük imar faaliyetinin bir ürünü.



karşısında kuzey yönde geçişleri sağlayan kaideli postamentlerin taşıdığı kemerli ve dikdörtgen şeklindeki girişler ortaya çıkarılmış bunun yanında Anıtsal Çeşme yapısının batı kenarından yine kuzeye geçişi sağlayan kemerli bir kapı daha bulunmuştur. Bu bölümdenki düzenlemelerin Geç Roma- Geç Antik Çağ da yapıldığını gösteren özelliklerde mimari blokların ikinci ve üçüncü kez kullanımları açıklamaktadır. Yine bu alanda kuzey kaldırımı üzerinde bol miktarda çıkarılan seramik örnekleri Geç Antik Çağ karakteri taşımakta olup, bunlar genel olarak M.S. 4-6. yy. karakteri taşımaktadır. Yine bu alanda bulunan sikke buluntuları tarihleri doğrulamakta olup, burada bir seramik işliğin varlığı da kanıtlanmıştır.

3. Anıtsal Çeşme Yapısı Çalışmaları: Agoranın kuzey karşısında caddenin kaldırımını üzerinde iki katlı Kompozit ve Korinth düzeninde olan ve uzunluğu 42m., genişliği 14.5m. olan Roma Dönemi'ne ait yeni bir çeşme yapısı ortaya çıkarılmıştır. Bu yapının dikdörtgen şeklindeki ana havuzunun ölçüleri 34 m. x 10m. dir. havuz derinliği ise 1m. olarak tespit edilmiştir. Havuzun içinde taban 60cm. x 60cm. ve 30cm. x 60cm. tuğla bloklarla döşenmiş suyun sızdırmazlığını önlemek için duvarlarda da kiremit kırıntıları katılmış kireç harç siva kul-

lanılmıştır. Kazı çalışmaları yapının ilk yapımı, depremlerle yıkılması ve son yapım aşamalarını ortaya çıkarmıştır. Bu çalışmalarda çeşmenin iki yanına yerleştirilen aslan heykelleri ile bol miktarda kabartma ve heykel parçaları da bulunmuştur. Ayrıca havuz önünde bulunan ve üzerinde 17 kabartma olan friz bloğu en ilgi çekici buluntulardan biridir. Roma Dönemi'ne tarihlenen bu eser üzerinde yüksek kabartma olarak bolluk ve bereket dağıtan toprak ana ve onun kucağındaki meyvelere uzanan biri kız diğeri erkek iki çocuk ile bir dinsel se-



remoniye gösteren imparatorluk ailesi yada asil bir aileyi gösteren diğer kabartmalar yer almaktadır.

Kazı çalışmalarında Geç Roma Dönemine tarihlenen kemer kasetleri ve tavan kasetlerinde horoz kabartması, keklik, bildircin kabartmaları gibi çeşitli kuşların bulunması burada Antik Dönem Faunası hakkında bilgi sahibi olmamızı sağlamaktadır. Bunun yanında çeşme yapısıyla ilgili olarak Yunus heykelleri, deniz köpeği olarak adlandırabileceğimiz balık kuyruklu köpek başı ve kanatlı mitolojik yaratıklar, girland çelenklerini taşıyan Eroslar ile yine Roma Dönemine tarihlenen bir heykele ait kadın başı bulunmuştur.

Laodikeia Antik Kenti kazı çalışmalarının amacı; Denizli sınırları içinde yer alan ve büyük bir zenginliğe sahip olan antik kentlerin kazılması, restorasyonlarının yapılması, korunması, ulusal ve uluslararası alanda bölgemizin ve ülkemizin tanıtımına katkı sağlanmasıdır. Bu sayede ilimize gelen yerli ve yabancı ziyaretçi sayısı ve kalım süreleri artarak, turizm girdileri de çoğalacaktır. Çünkü bölgemiz hem doğal, hem de arkeolojik kalıntılar bakımından çok zengin olup, dini turizm bakımından da Laodikeia, Kolossai ve Hierapolis çok büyük bir potansiyele sahiptir.