

DENİZLİ

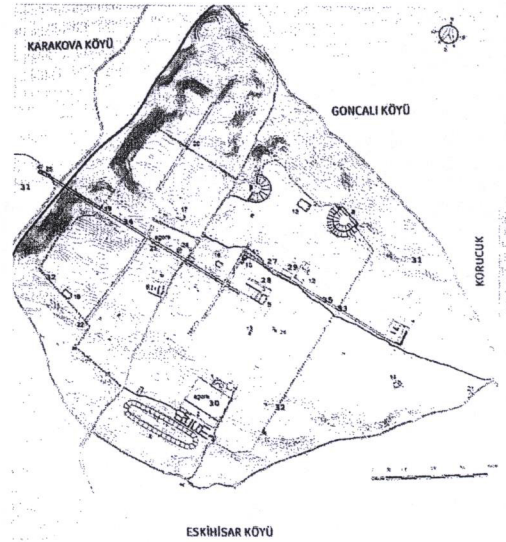
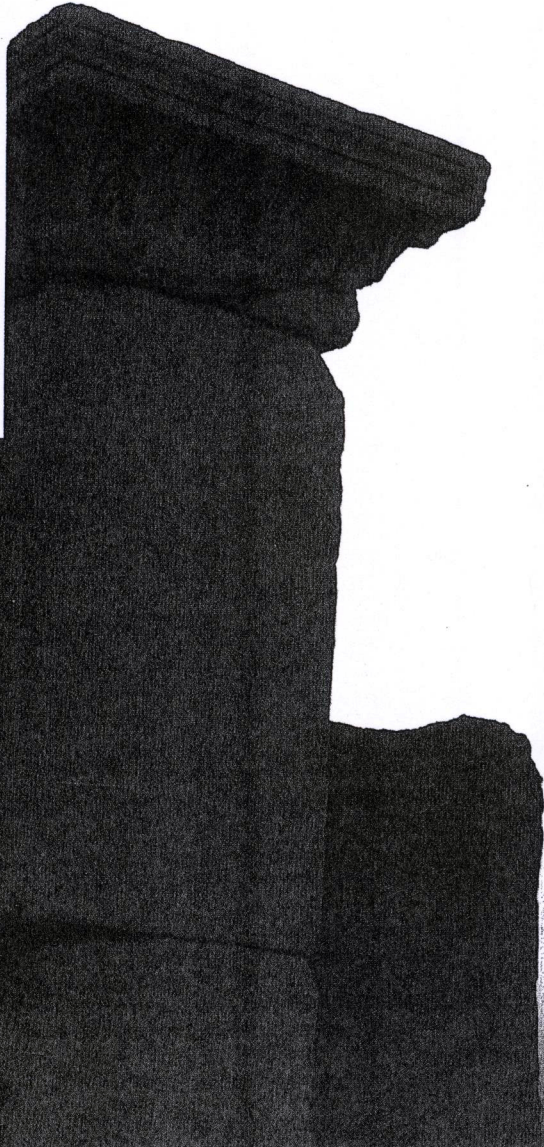
ORGANİZE SANAYİ BÖLGESİ MÜDÜRLÜĞÜ

Laodikeia

*Doç.Dr. Celal ŞİMŞEK

Antik Kenti

Lykus Vadisi kentleri Laodikeia, Kolossai ve Hierapolis fabrikasyon tekstil üretiminde antik dünyada çok önemli bir üne sahip olmuşlardır. Bu dönemde Vadi kentleri aralarında bir birlik kurarak, ürettikleri tekstil ürünlerini Efes (Selçuk) limanına götürmüşler, buradan da gemilerle Samos (Sisam Adası), Atina ve Roma'ya kadar ihraç etmişlerdir. Laodikeia'da dokunan ve Trimita adıyla bilinen tunikler o denli ünlüydü ki kent bir dönem "Trimitaria" olarak anılmıştır. Antik dönemin en güzel tekstil ürünleri Lykus (Çürüksü) Vadisi'nde dokunmuştur.



Kent Planı

●●●● Denizli İlinin 6 km doğusunda, Eskihisar, Goncalı, Bozburun köyleri sınırları içinde kalan, Lykus (Çürüksu) Vadisi'nin en önemli antik kenti olan Laodikeia, Seleukoslar (Suriye) kralı, II. Antiochos tarafından, eşi kraliçe Laodike adına M.Ö. 3. yüzyılın ortalarında kurulmuştur. Antik kaynaklarda Hellenistik kentin kurulduğu alanda, önce Rhoas ve sonra Diospolis olarak adlandırılan kutsal bir köy yerleşiminin bulunduğundan söz edilmesi, bu alanda daha eskiye giden kuruluşların varlığına işaret etmektedir. Bununla ilgili olarak 2004 yılında kentin batısında yapılan yüzey araştırmalarında, Klasik Dönem'e (M.Ö. 4.yy.) kadar inen seramiklerin bulunması, kent kuruluşunun daha eskiye gittiğini göstermiştir.

Laodikeia Antik Kenti ticarete ulaştığı mevki ile antik dünyada haklı olarak büyük bir ün sağlamıştır. Bu zenginliğin en büyük kaynağı, Laodikeia'da yetiştirilen kuzguni renkli bir tür koyun ve bunların yününden sağlanan dokuma ürünleridir. Antik yazarlardan Strabon (XII 578) Laodikeia'da kuzguni siyah renkli ve çok yumuşak yünlü bir cins koyun yetiştirildiğini, bu koyunların yünlerinin Miletos'da (Balat) yetiştirilen koyunlarınkinden dahi üstün olduğunu, bu sayede Laodikeialıların büyük gelirler elde ettiklerini yazmaktadır. Antik yazar Vitruvius (VIII/III) ise; bu koyunların yünlerinin yumuşak oluşunu içtikleri bölgenin çürük kokulu suyuna bağlamıştır.

Lykus Vadisi kentleri Laodikeia, Kolossai ve Hierapolis fabrikasyon tekstil üretiminde antik dünyada çok önemli bir üne sahip olmuşlardır. Bu dönemde Vadi kentleri aralarında bir birlik kurarak, ürettikleri tekstil ürünlerini Efes (Selçuk) limanına götürmüşler, buradan da gemilerle Samos (Sisam Adası), Atina ve Roma'ya kadar ihraç etmişlerdir. Laodikeia'da dokunan ve Trimita adıyla bilinen tunikler o denli ünlüydü ki kent bir dönem "Trimitaria" olarak anılmıştır. Antik dönemin en güzel tekstil ürünleri Lykus (Çürüksu) Vadisi'nde dokunmuştur. Sadece dokuma değil, dönemin modasını yansıtan konfeksiyonculukta kentte çok ileri gitmişti. Bu açıdan Denizli'nin tekstil üretimindeki tecrübesi ve mallarının kalitesi, bin yıllara dayanan bir geçmişe sahiptir.

Laodikeia Hıristiyanlık alemi için de çok önemli bir kenttir. İncil'de adı geçen yedi Anadolu kentinden birisi de Laodikeia'dır. Anadolu'da yapılan en eski kiliselerden birisi Laodikeia'dadır. Kent M.S. 4. yüzyılda (belki M.S. 340 yada 360) Hıristiyanlığın dördüncü evrensel meclisi öncesi, Frigya kentlerinin alacağı kararların ele alındığı toplantıya ev sahipliği yapmıştır. Bu açıdan kentin Geç Antik Çağ'dan

itibaren önemli bir dinsel kimliği de vardır. Özellikle kente gelen ziyaretçilerin çoğunluğunu orta yaş ve üzerinde, hacı olmak isteyen Hıristiyanlar oluşturmaktadır.

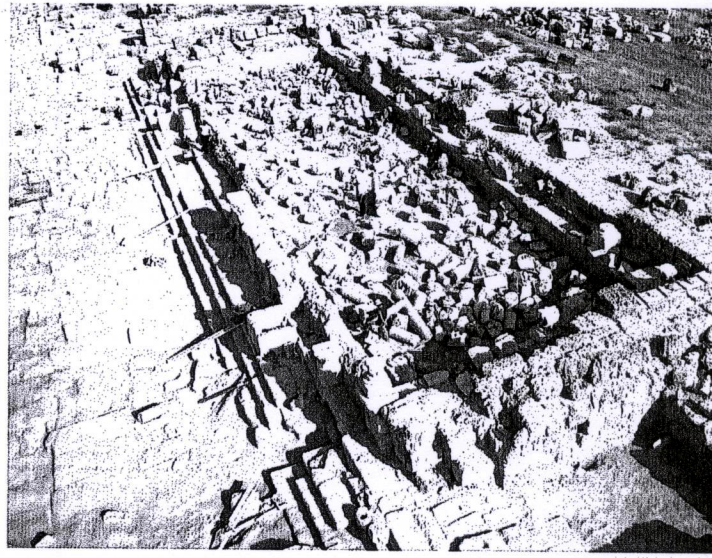
Laodikeia M.S. 494'deki korkunç depremde tamamen yıkılmış ve bir daha toplanamamıştır. İkinci önemli deprem M.S. 7. yy.ın ilk yarısında meydana gelmiş olup, bu deprem sonunda Laodikeialılar, Denizli Kale İçine taşınmışlardır. Çünkü deprem sonrasında Denizli'den kente 8 km. boyunca su sağlayan su yolları bozulmuştur. Bunun da ötesinde ovanın ortasında yer alan kent sakinleri, önce Sasani ve daha sonra da Arap akınlarından korunma nedenlerine de bağlı olarak hem suları bol, hem de dağa daha yakın olan Kale İçine taşınmayı tercih etmişlerdir.

Laodikeia Hellenistik Dönem'de, Hippodomik (ızgara) planı olarak tasarlanmıştır. Kentin imar faaliyetinde ise her dönemde meydana gelen yıkıcı depremlerin büyük etkisi olmuştur. Bu açıdan kentte, antik dönemde çok faal bir imar çalışmalarının olduğunu söylemek mümkündür. Bugün Laodikeia içinde görülen yapı kalıntılarının hemen hemen tamamına yakını, Roma Dönemi'ne aittir.

Antik kent içindeki kalıntılar; 1 stadyum, 2 tiyatro (batı ve kuzey), 4 hamam kompleksi, 3 agora, 4 anıtsal şehir kapısı, 4 anıtsal çeşme, 1 meclis binası, sütunlu caddeler, 1 İmparatorluk kült alanı, 2 yuvarlak yapı, 2 su dağıtım terminali, su yolu ve 7 kilise olarak sayılabilir.

Bakanlar Kurulu'nun 2003/5466 sayılı kararıyla Üniversitemiz, Fen-Edebiyat Fakültesi, Arkeoloji Bölümü öğretim üyesi Doç. Dr. Celal ŞİMŞEK başkanlığında yapılmaya başlayan Laodikeia kazı çalışmaları 2004 Yılı

T e m m u z a y ı başından itibaren başlamıştır. Kazı çalışmalarına aynı b ö l ü m d e n Yard.Doç.Dr. Mustafa BÜYÜKKOLANCI, Uzm. Bahadır DUMAN, Asistanlar Mehmet OKUNAK, M. Ayşem TARHAN ve Sedat AKYOL, arkeologlar, Sanat Tarihçiler, Mimarlar ve değişik üniversitelerden 30 Arkeoloji öğrencisi



Anıtsal Çeşme

katılmaktadır. 2004 Yılı kazıları 5 ana noktada devam etmektedir. Bunlar Hamam-Bazilika yapısındaki çalışmalar, Suriye Caddesi'ndeki çalışmalar, Septimius Severus Anıtsal Çeşmesi (Nymphaem) ve İmparatorluk Kutsal Alanı (Sebasteion) olarak adlandırılan Tapınak kazısı çalışmalarıdır.

Hamam-Bazilika Çalışmaları (Plan No.5):

Ana duvarları traverten bloklardan oluşan bu yapıda, Yard.Doç.Dr. Mustafa BÜYÜKKOLANCI yönetimindeki bir ekip çalışmaktadır. Şehrin ana merkezinde yer alan yapıdaki çalışmalarda ana amaç yapının paye ayaklarını ortaya çıkararak tüm yapının planını tam doğru olarak saptamak, yapının orijinal kullanımı ve daha sonra yapılan eklemeler ve zaman içindeki kullanımları tespit edilerek, yapının yapım evrelerini ortaya koymak, aynı zamanda yapının Merkezi Agora (Pazar Yeri) ile olan bağlantılarını aydınlatmaktır. Bu amaçla yapılan paye ayakları kazısında daha sonraki bir dönemde yapıda olası depremle meydana gelen çatlaklar için paye önlerine ek destekler yapıldığı tespit edilmiştir. Paye ayaklarında blokların metal kentlerle birbirlerine bağlanması bu onarımların Geç Roma Dönemi'nde yapılmış olabileceğini ve böylece Bazilika olarak adlandırılan kuzeydeki apsisli kısmın da orijinalde yapı kompleksi ile birlikte tasarlandığını



Hamam - Bazilika



Agoradan Bakış



Batı Tiyatrosu

ve daha sonra bazı kısımlara eklemeler yapıldığını ortaya çıkarmıştır. Yapının Doğu Salonu olarak adlandırılan ve nişlerle hareketlendirilen bölümde seviye indirme çalışmaları devam etmektedir. Doğu salonunun güney kapısı önü açılmış olup, salonun taban seviyesine inmek için 4m. daha dolgu açmak gerekecektir. Dolgu kesitinden görüldüğü üzere, Erken Bizans Dönemi'nde yapının bu bölümünün üst kısmı tuğla tonoz ile kapatılmıştır. Kazı çalışmalarında yapının batı bölümünde paye ayaklarının yer aldığı üç kemerli bir girişin varlığı da tespit edilmiştir. Ancak iç kısımda yer alan geç dönem eklentileri, ana komplekste doğudaki salonun bulunduğu oda haricinde bölüntülerin olmadığını ortaya çıkarmıştır.

Suriye Caddesi Çalışmaları (Plan No. 35):

2002 yılı çalışmalarında ortaya çıkarılan ve doğuya doğru açılan 7.5m. genişliğinde olan ve iki yanında 4.3m. genişliğinde portikleri ve gerisinde dükkan sıraları ortaya çıkarılan caddede Merkezi Agora önünde doğuya doğru kazı çalışmaları devam ettirilmiştir. Bu çalışmalarda agora karşısında

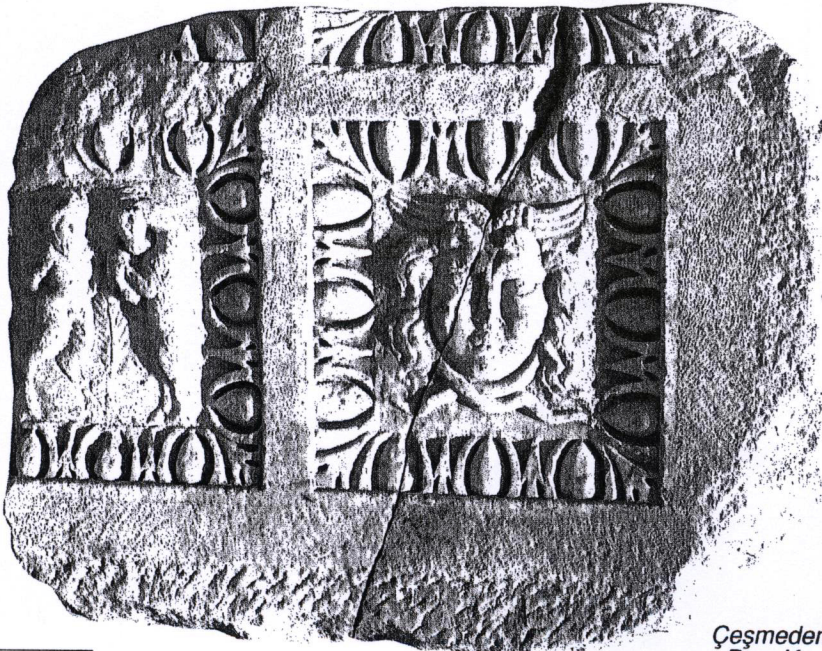
2002 yılı çalışmalarında ortaya çıkarılan ve doğuya doğru açılan 7.5m. genişliğinde olan ve iki yanında 4.3m. genişliğinde portikleri ve gerisinde dükkan sıraları ortaya çıkarılan caddede Merkezi Agora önünde doğuya doğru kazı çalışmaları devam ettirilmiştir.

kuzey yönde geçişleri sağlayan kaideli postamentlerin taşıdığı kemerli ve dikdörtgen şeklindeki girişler ortaya çıkarılmış, bunun yanında Anıtsal Çeşme yapısının batı kenarından yine kuzeye geçişi sağlayan kemerli bir kapı daha bulunmuştur. Bu bölümde ki düzenlemelerin Geç Antik Çağ'da yapıldığını, mimari blokların ikinci ve üçüncü kez kullanımları açıklamaktadır. Yine bu alanda kuzey kaldırımı üzerinde bol miktarda çıkarılan seramik örnekleri Geç Antik Çağ karakteri taşımakta olup, bunlar genel olarak M.S. 4-7. yy.a tarihlendirilebilir. Yine bu alanda bulunan sikke buluntuları tarihleri doğrulamakta olup, burada bir

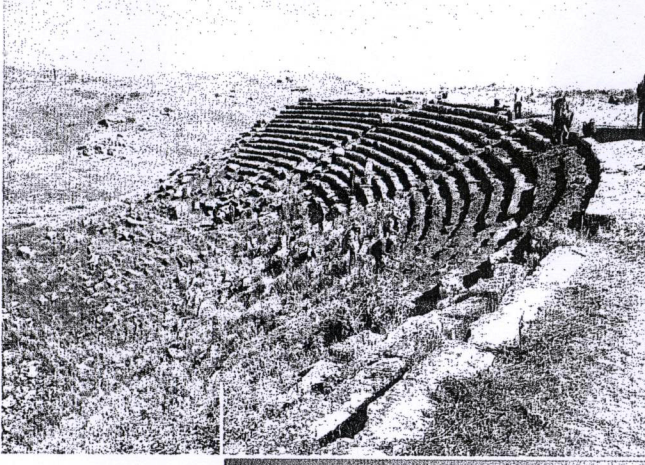
seramik işçiliğinin varlığı da kanıtlanmıştır. Cadde çalışmaları doğuya doğru devam ettirilerek Sebasteion olarak adlandırılan İmparatorluk Tapınağının avlusuna ait propylon geçişi bulunmuştur. Cadde buluntuları arasında en ilginç ikiz başlı olarak yapılan ve olası büst olan Pan başları, Erken Bizans Dönemi'ne ait Rahip başı gibi eserlerdir.

Septimius Severus Anıtsal Çeşmesi (Nymphaem) Çalışmaları (Plan No.29):

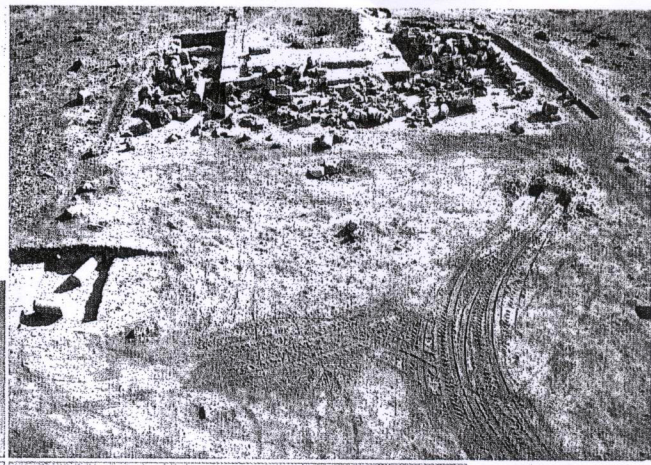
Agora'nın kuzey karşısında caddenin üzerinde iki katlı alt Kompozit, üst Korinth düzeninde, uzunluğu 42m., genişliği 14.5m. olan Roma Dönemi'ne ait yeni bir çeşme yapısı ortaya çıkarılmıştır. Bu yapının dikdörtgen şeklindeki ana havuzunun ölçüleri 34 m. x 10m. dir. Havuz derinliği ise 1m. olarak tespit edilmiştir. Havuzun tabanı, 60cm. x 60cm. ve 30cm. x 60cm. ebadında tuğla bloklarla döşenmiştir. Caddenin kuzey kenarında yer alan çeşme üç basamaklı yükseltelen bir podyum üzerinde inşa edilmiştir. Ön kısımda ortadaki 2.20m. yanlardaki 1.70m. olan üç adet omphalos (su yalağı) tespit edilmiştir. Kazı çalışmaları yapının ilk yapımı, depremle yıkılması ve son yapım aşamalarını ortaya çıkarmıştır. Bu çalışmalarda çeşmenin iki yanına yerleştirilen aslan heykelleri ile bol miktarda kabartma ve heykel parçaları da bulunmuştur. Ayrıca havuz önünde bulunan ve üzerinde 16 kabartma olan friz bloğu en ilgi çekici buluntulardan biridir. Anıtsal çeşme yapısının iki katını oluşturan tüm mimari bloklar Merkezi Agora içine taşınmış ve gelecek yıl başlayacak olan ayağa kaldırma projesinin ilk etabı da böylece tamamlanmıştır. Havuz içindeki çalışmalarda Laodikeia Tykhesi'ne ait güzel bir heykel başı ele geçmiştir. Ayrıca çeşme yapısının uzun duvarının ortasında ana nişte suların



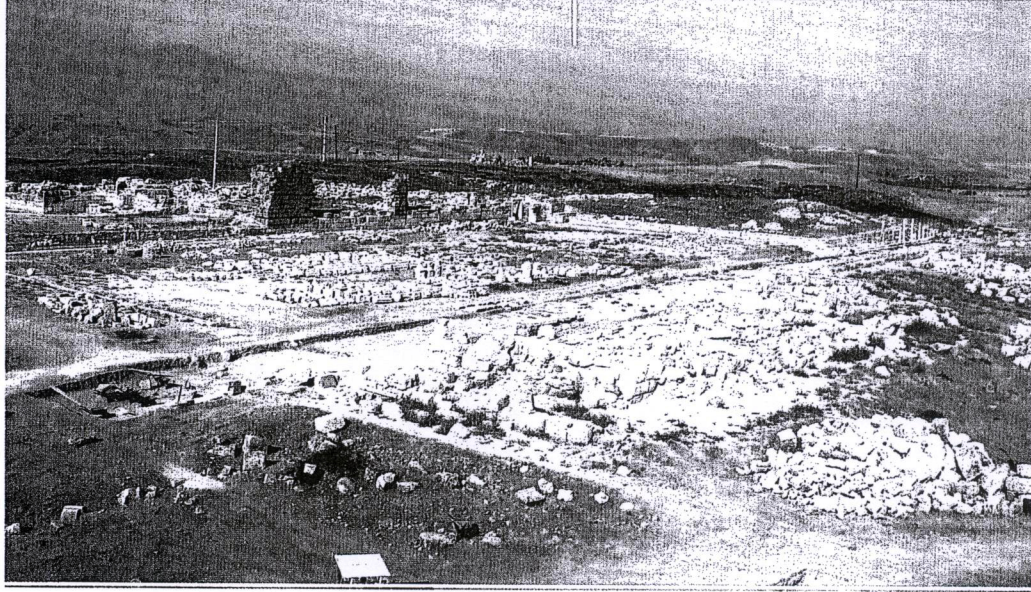
Çeşmeden Tavan Kesiti
Pan, Keçi ve Medusa



Batı Tiyatrosu



Sebasteion



Suriye Caddesi

akmasıyla kalker içinde kalan tanrıça Athena'ya ait mermer bir heykel de bulunmuştur.

Batı Tiyatrosu Çalışmaları (Plan No.9):

Kentin batı tarafında bulunan ve erken dönem tiyatrosu olan tiyatronun cavea'sının oturma basamakları (kerkides), merdiven geçişleri ve diazoma'sı (geçiş ve gezinti alanı) ortaya çıkarılmıştır. Ayrıca oturma basamaklarının temizlenmesi sonucu basamaklar üzerinde orijinal oturma numaraları da açığa çıkarılmıştır. 85m. çapında ve yaklaşık 15 bin kişilik olan tiyatrodan, gelecekte yapılacak olan kazılarla orkestra ve sahne binası açığa çıkarılabilecektir.

İmparatorluk Kutsal Alanı (Sebasteion)'da Yapılan Kazı Çalışmaları (Plan No.12):

Suriye Caddesi'nin kuzey yanında yer alan Roma Dönemi'ne ait tapınakta kazı çalışmaları ilk kez başlamıştır. Caddenin kuzey yanında geniş dikdörtgen bir avlu içinde yer alan tapınak; pronaos ve naos bölümlerinden oluşur. Avlu 27.05m. x 42.08m. ebatındadır. Avlunun kuzeyinde yer alan tapınağın ölçüleri ise; 13.40m. x 27.20 m.dir. Ön kısmında korinth

düzeninde başlıklar taşıyan 4 sütun (prostylos) yer alır. Ön kısmında ise iki yanda merdivenin korkuluk bloklarının yer aldığı 7 basamak ile yükseltilmiş podyumlu tapınağın pronaos kısmına ulaşılır. Tapınağın üç tarafı (güney, batı ve doğu) önde Korinth düzeninde başlıkların yer aldığı portiklerle (gezinti koridoru) çevrilmiştir. Giriş, güneyden cadde yanında yer alan bir propylon ile sağlanmıştır. Avlu portikleri ise kuzey tarafta tapınak naos duvarlarıyla birleşir. 6.30m. genişliğindeki portüğün, güneybatı köşesinde tuğla döşemeler tespit edilmiştir. Bunlar dikine yerleştirilerek eşkenar üçgenleri meydana getiren paneller halindedir. Avlu içinde yer yer tespit edilen mermer döşeme parçaları avlunun mermer kaplandığını göstermektedir. Kazılarda bulunan heykel parçaları tapınağın hem tanrılara, hem de imparatorluk kültüne hizmet ettiğini göstermektedir. Tapınağın mimari elemanları büyük ölçüde Erken Bizans Dönemi'nde taşınmış ve taş ocağı olarak kullanılmıştır. Bu açıdan çok az mimari blok alanda görülmektedir. Tapınak naos'u çok karıştırılmış olup, iç duvarlarda yer yer tespit edilen sıvalar daha erken bir yapının varlığına işaret

etmektedir. Daha sonra olası bir depremle yıkılan tapınak, M.S. 3. yy.da traverten, mermer mimari bloklar ve en üste çaytaşı ve kireç harçla Naos'a blokaj yapılarak tekrar ayağa kaldırılmıştır. Erken Bizans Dönemi'nde tapınağın içine ve yan kısımlarına yeni mekanlar eklenerek kullanım devam etmiştir. Bununla ilgili olarak batı duvarı yanına yapılan yuvarlak ekme fırını açığa çıkarılmıştır. Kazı buluntuları bu kullanımın M.S. 4.-7. yy. lar arasında olduğunu gösterir.

Ayrıca Antik Kent'in batısında Asopos (Gümüş Çay-Goncalı Deresi)'un batı yamacında antik yolun iki yanına yayılan Batı Nekropol'ünde (Mezarlık) iki mezar temizlenerek mimari planları çizilmiştir.

Devam etmekte olan kazı çalışmalarında, bol miktarda kabartma ve heykel parçaları, seramik ve sikkeler bulunmuştur.

2004 yılı kazı çalışmaları; Kültür ve Turizm Bakanlığı'nın, Denizli Valiliği'nin, Pamukkale Üniversitesi'nin, Denizli Sanayi Odası Vakfı'nın, Deba A.Ş. ve Kömürcüoğlu Mermer A.Ş.'nin sağladığı kaynaklarla, toplam 100 kişilik işçi ve ekiple sürdürülmektedir.