

**EKOL**  
**Kabineye**  
**Girdi**

# EKOL

99 DENİZLİ SANAYİ ODASI DERGİSİ

SAYI: 3 NİSAN - MAYIS - HAZİRAN - TEMMUZ

Esat SİVRİ;

## “Kaplan Değil, Eşegiz...”

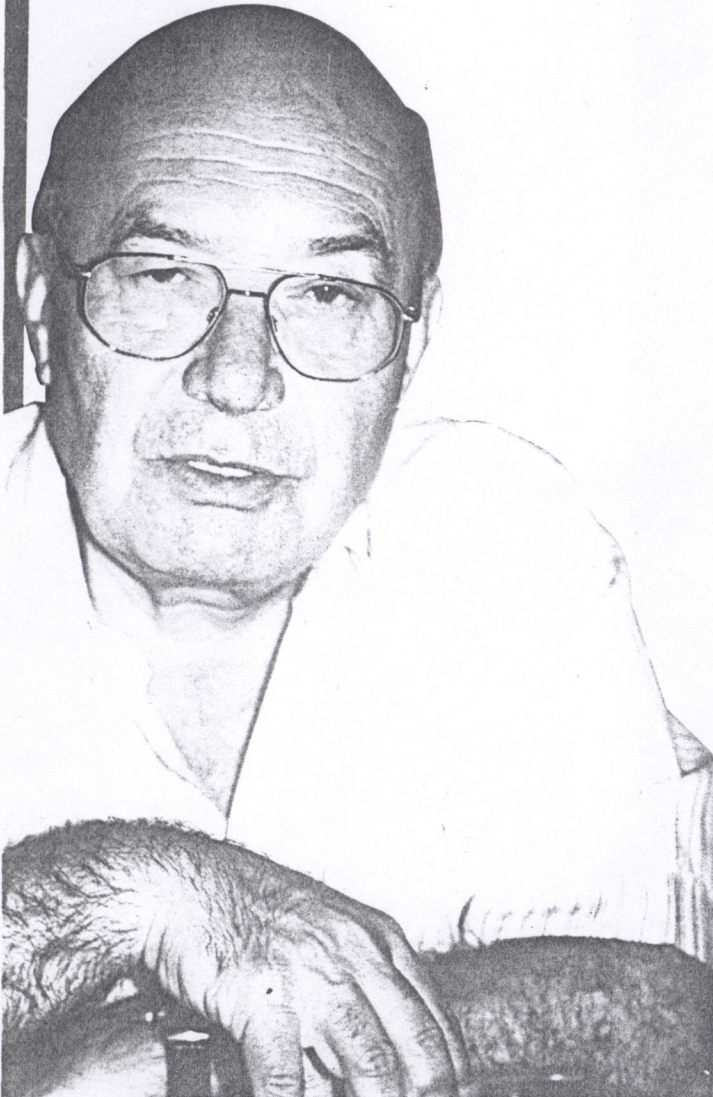


Cennette  
**TÜRK ZİRVESİ**

Denizli Haykırıyor;

## “VEKİLİM BİZİ UNUTMA”

Horozlar  
**ŞAMPIYON**



# BEYAZ

# CENNETİN

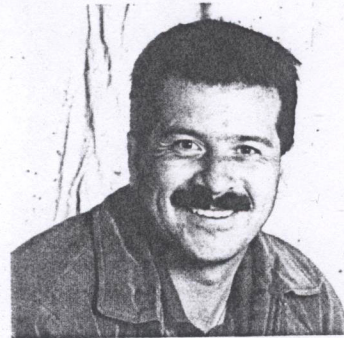
# GEZMELERİ

Frigya bölgesi içinde bulunan Hierapolis, Bergama Kralı II. Eumenes (M.Ö. 197-159) zamanında, M.Ö.188 yılında imzalanan Apameia barışının hemen arkasından kurulmuş, Hellenistik bir şehirdir. Hellenistik Bergama kültürüne olan hayranlıktan dolayı kent ismini, Bergama'nın efsanevi kurucusu Telephos'un eşi Amazonlar Kraliçesi Hiera'dan almıştır. Hierapolis Çökelez Dağı batı eteğine yaslanmış olup, Lykos Vadisine hakim bir noktadadır. Bu stratejik konumuyla kent doğal bir kale görünümündedir. Hellenistik kent M.S. 60 yılındaki büyük depremle tamamen yıkılmıştır. Neron döneminde İmparatorluk yardımıyla imar edilmeye başlayan Hierapolis, batı Anadolu Hellenistik kentlerinde olduğu gibi Hippadomos (izgara) planına göre inşa edilmiştir.

M.Ö. 133 yılında Bergama Krallığının, kral III. Attalos tarafından Roma İmparatorluğuna veraset yoluyla bırakılmasıyla, Hierapolis M.Ö.129 yılından itibaren Roma İmparatorluğunun Asya eyaletine bağlanmış ve Asya



Prof.Dr. Francesco D'ANDRIA  
Lecce Üniversitesi, İTALYA



Yrd.Doç.Dr. Celal ŞİMŞEK  
Pamukkale Üniversitesi, Fen-Edebiyat Fakültesi  
Klasik Arkeoloji Anabilim Dalı Öğretim Üyesi  
DENİZLİ

prokonsüllerince idare edilmiştir. Kent idare olarak önceleri Kibyra (Göhlhisar) Coventus birliğine, M.S. 3. yy.'dan sonra da Frigya Paganania'sına (birlik) dahil edilmiştir.

Hierapolis antik kenti; Anadolu'nun iç ve güney bölgelerini batıya bağlayan yolların kesiştiği noktada kurulması, sıcak şifalı suları, gizemli plutonium ve yerel Apollon'un bilicilik faaliyetleri sayesinde kısa sürede çok büyük gelişmeye sahne olmuştur. Roma döneminde kente "kutsal şehir" ve "Neokoros" tapınak koruyuculuğu ünvanları verilerek vergiden muaf tutulmuştur. Hierapolis M.S. 2.-3.yy.'larda gelişme yönünden altın çağını yaşamıştır.

Kentin kuzey, doğu ve güney tarafını tamamen nekropol (mezarlık) alanları çevirmektedir. Batı tarafta ise Pamukkale traverten terasları bulunur.

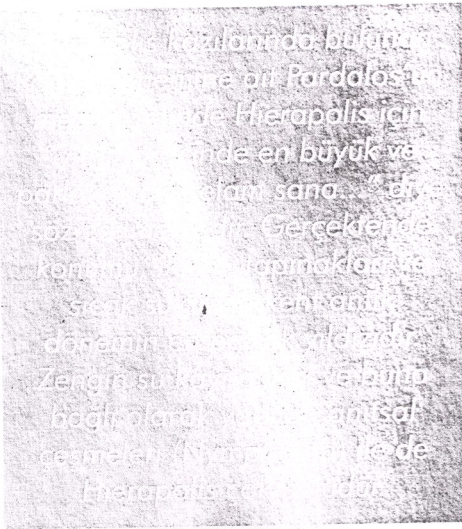
Hierapolis antik kentini kuzey-güney doğrultusunda üç kemerli kapıların sınırladığı Frontinus caddesi bölmektedir. Bu caddenin iki yanında şehrin anıtsal yapıları sıralanmıştır.

Hierapolis antik kentinin de tüm Roma dünyasında olduğu gibi, M.S. 3.yy.'dan sonra ekonomisi bozulmuş, iç huzursuzluklar başlamış ve buna bağlı olarak merkezi otorite zayıflamıştır. M.S. 5.yy.'da ise şehirde Hıristiyanlık iyice yayılmıştır. Yine bu yüzyılda şehrin alanı daraltılmış ve sur duvarlarıyla çevrilmiştir. Sur duvarlarının yapımında, Roma yapılarının ve anıt mezarların blokları kullanılarak, kabartmalı Roma sanat eserleri büyük ölçüde tahrip edilmiştir. M.S. 9.yy.'da ise Hierapolis bir kasaba görünümündedir. Kent 13.yy başında Türklerin eline geçmiş ve 14. yy.'da tamamen terk edilmiştir.

Tiyatroda yer alan Hierapolis için yazılmış bir övgü şiirinde **"Nehirleriyle zengin Asya'nın her şeyden çok kusursuz toprağının tadını çıkarırsın, görkemli su kanallarıyla süslü, altın kent, Nympheler'in (Su Perileri) efendisi, Hierapolis..."** diye bahsedilmektedir. Mitolojiye göre Nympheler gelin anlamına gelen, kırlarda, sularda, ormanlarda yaşayan doğal ve tanrısal varlıkların dışı olanlarına verilen addır. Homeros'a göre Nympheler baş tanrı Zeus'un kızlarıdır. Dolayısıyla Nympheler insanlar için en büyük yaşam kaynağı olan suların sevimli perileridir. Bu yönüyle su perileri insanlara daha yakındır. Hatta mitolojiye göre Odysseus gibi ölümlü insanlara bile aşık oldukları görülür.

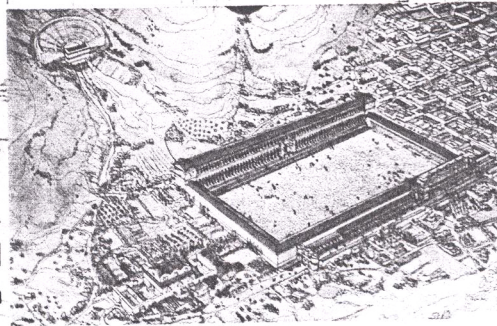
Anıtsal Çeşmeler buldukları şehri güzelleştirmek için balkın isteği doğrultusunda yapılmıştır. Bunlar kamu yararına yapılmış yapılardır.

Hierapolis Antik kentinin Doğu tepesi üzerine şehre ve anıtsal çeşmelere su sağlayan Castellum



Aqua (Su deposu) yapılmıştır. Bu ana depoya su, Güzelpınar yönünden getirilmiştir. İkinci su yolu ise, Pamukkale-Karahayıt arasından şehre ulaşmaktadır.

Hierapolis antik kentinin en önemli iki anıtsal çeşmesi, Kuzey-Güney doğrultusunda uzanan ana caddenin üzerinde yer almaktadır. Apollon Tapınağı kutsal alanı içinde yer alan Anıtsal çeşme "U" planlı olup, inşasında tapınak malzemeleri kullanılmıştır. İki katlı -lyon



düzeninde sütunlu, arşid-ravlı ve üçgen alınlıklıdır. Sütunlar arasındaki nişlerde heykeller yer almış, ön kısmında uzun dikdörtgen bir havuzu vardır. Yapının inşa stili Frontinus kapısı üzerindeki ana caddenin kenarında yer alan Triton çeşmesiyle aynıdır. Anıtsal Çeşme, M.S. 3. yy sonu 4. yy başlarında yapılmıştır.

Anadolu'nun en büyük ve anıtsal çeşmesi, üç kemer gözlü Frontinus Kapısı üzerinde yer alan ana caddenin doğu kenarında bulunmaktadır. Üçgen alınlıklardaki karşılıklı borazan çalan Triton kabartmalarından dolayı bu yapı Triton Çeşmesi olarak adlandırılmıştır. Mitolojik bir yaratık olan Tritonlar denizler tanrısı Póseidon'un ile su perisi Amphitrite'nin çocuklarıdır. Bunlar denizlerin çalgıcısıdır. Tritonların bacakları uzun balık kuyruğu şeklindedir. Triton Çeşmesi M.S. 4. yy sonunda yapılan Kuzey Bizans kapısından itibaren Güneye doğru 70 metre uzanmaktadır. Çeşmenin mimari tasarımı ve plastik kabartmaları M.S. 3. yy başlarında Anadolu ve Hierapolis heykeltıraşlığı hakkında önemli bilgiler vermektedir. Büyük ihtimalle Tiyatro kabartmaları ve mimarisini bitiren ustalar, (Tiyatro bitirilişi M.S. 206-208) Triton Çeşmesinde çalışmışlardır. Çünkü Triton Çeşmesinin cephe düzenlemesi ile tiyatronun sahne kısmının düzenlenmesinde çok büyük benzerlikler görülmektedir. Aynı benzerlikleri kabartmalarda ve birikisel motiflerin yapılışında da görmek mümkündür. Yapı olasılıkla M.S. 7. yy başında meydana gelen büyük depremde yıkılmıştır. Bu depremde traverten bloklardan yapılan Doğu ana duvarları bu yönde sıralı bir şekilde yatmıştır. M.S. 9. ve 10. yy'larda termal suyun kontrol edilmesi sonucu, bu alanlar tamamıyla traverten tabaka ile kaplanmıştır. Bu alanda yapılan kazılarda



Hierapolis'te yer alan Anıtsal Çeşmeler (Nymphaionlar) M.S. 2. yy'da yaygın olarak yapılmaya başlayan mimari bir stili yansıtır. Bu stilde yapılan Anıtsal Çeşmeler en işlek ve gösterişli yer olan ana caddelerde bulunurlar.

Anıtsal çeşmeye ait bol miktarda mimari elemanlar ele geçmiş, ve bu sayede de yapının Restitüsyon tasarımı yapılabilmıştır. Triton çeşmesi kazılarında %70'in üzerinde mimari ve heykeltraşlık malzemelerinin bulunması, yapının tamamına yakınının ayağa kaldırılabilirliğini göstermiştir. Bu anıt ayağa kaldırıldığında, Efes Celsus kitaplığı ve Aphrodisias Anıtsal Giriş Kapısının (Tetrapylon)'dan daha güzel ve büyük görkem sağlayacaktır. Kazıda bulunan bir yazıtta göre Anıtsal Çeşme İmparator Severus Alexander (Caracalla M.S. 211-217)'e ithaf edilmiştir. Böylece Anıtsal Çeşmenin kesin yapılış tarihi de ortaya çıkmıştır. Yapı iki katlı korinth düzenindeki sütunlu galeri şeklinde inşa edilmiştir. Birinci katın üzerinde zengin kabartma bezekli bitkisel motiflerin (akanthus ve palmet yaprakları, inci ve yumurta dizileri gibi) yer aldığı arşidrav bulunur. Arşidravın üzerinde ise yüksek kabartma olarak yapılmış, hareketli ve canlı, mitolojik figürlerin bulunduğu friz gösterilmiştir. Buradaki kabartmalarda; kadın savaşçılar olan Amazonlarla Yunanlıların mücadeleleri, Griphonlar (karışık yaratıklar), testileriyle Nympheler (su perileri), genç nehir tanrısı gibi figürler işlenmiştir. İkinci katta arşidrav üzerindeki üçgen alınlıklar içinde kabartma olarak karşılıklı borazan çalan Tritonlar yapılmıştır. Çatı üzerinde ise akroter yerine kullanılmış heykeller bulunur. Ön kısımda zeminde boydan boya uzanmış büyük dikdörtgen havuz yapılmıştır.

Cadde yanında havuz, yarım yuvarlak nişler ve dikdörtgen kesitli plasterler ile dekore edilmiştir. Sütunlar arasına yerleştirilen musluklardan havuza su akıtılmaktadır.

Hierapolis'te yer alan Anıtsal Çeşmeler (Nymphaionlar) M.S. 2. yy'da yaygın olarak yapılmaya başlayan mimari bir stili yansıtır. Bu stilde yapılan Anıtsal Çeşmeler şehrin, en işlek ve gösterişli yeri olan ana caddeler üzerinde bulunurlar. Biz Hierapolis'deki gibi ana caddeler üzerine yapılmış çeşme yapılarını; Milet, Perge ve Side gibi antik şehirlerde de görmekteyiz. Ancak bunların hiç biri Hierapolis Triton Çeşmesi kadar büyük ve görkemli değildir. M.S. 140-180 yıllarına tarihlenen Side Anıtsal Çeşmesinin uzunluğu 52 metredir.

İki katlı Kompozit başlıklı sütun cephesine sahiptir. Perge Anıtsal Çeşmesi ise İmparator Septimius Severus, karısı Julia Domna ve oğulları Caracalla ile Geta'ya ithaf edilmiştir. Hierapolis Triton Çeşmesi tipinde yapılan Perge Çeşmesi 14.85 metre uzunluğundadır.

Hierapolis'te yer alan Anıtsal Çeşmeler (Nymphaionlar) M.S. 2. yy'da yaygın olarak yapılmaya başlayan mimari bir stili yansıtır. Bu stilde yapılan Anıtsal Çeşmeler şehrin, en işlek ve gösterişli yeri olan ana caddeler üzerinde bulunurlar. Biz Hierapolis'deki gibi ana caddeler üzerine yapılmış çeşme yapılarını; Milet, Perge ve Side gibi antik şehirlerde de görmekteyiz. Ancak bunların hiç biri Hierapolis Triton Çeşmesi kadar büyük ve görkemli değildir. M.S. 140-180 yıllarına tarihlenen Side Anıtsal Çeşmesinin uzunluğu 52 metredir. İki katlı Kompozit başlıklı sütun cephesine sahiptir. Perge Anıtsal Çeşmesi ise İmparator Septimius Severus, karısı Julia Domna ve oğulları Caracalla ile Geta'ya ithaf edilmiştir. Hierapolis Triton Çeşmesi tipinde yapılan Perge Çeşmesi 14.85 metre uzunluğundadır.

**Hierapolis'te Arkeolojik ve eşsiz doğal traverten güzellikleri birbiriyle sıkı bir şekilde kucaklaşmıştır. Beyaz traverten üzerine doyumsuz güzellikteki, Lycos (Çürüksu) vadisi manzaralı Anıt mezar yaptıran Hierapolisli, herhalde Hades (mitolojide ölümler ülkesi-öbür dünya) ülkesinin en mutlu kisisidir. Bu yönüyle Hierapolis rüyalar kentidir. Antik şehre kazı ve restorasyonlarla ışık verilirse, Dünyanın bir numaralı kültür ve turizm beldesi olacaktır.**

