

# FKO

75  
TÜRKİYE CUMHURİYETİ'NİN YETMİŞBEŞ YILI

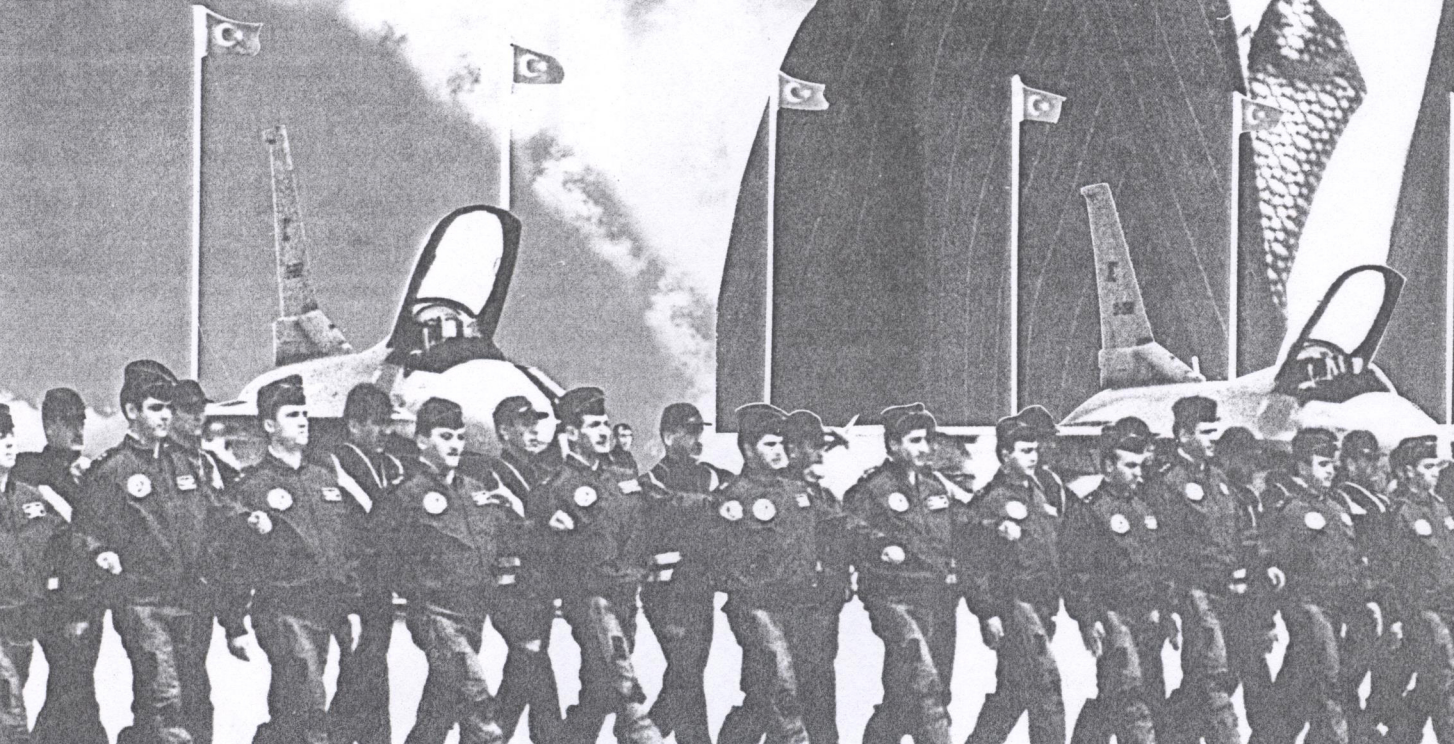
98

DENİZLİ SANAYİ ODASI DERGİSİ

SAYI 13



## SAVUNMA SANAYİİ ATAĞI



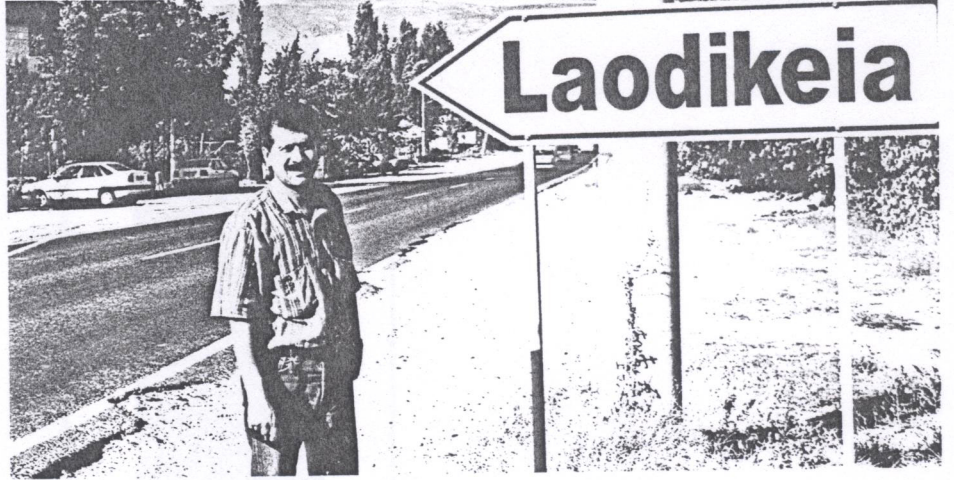


# Uyuyan dev

□ Lycos Vadisi'nin en önemli antik kenti Laodikeia tarihin derinliklerinden gün ışığına çıkarılmayı bekliyor. Küçük çaplı kazı çalışmaları yapılan, bekçisi bile bulunmayan döneminin en zengin kentlerinden biri olan Laodikeia'nın görkemi top-rağa esir durumda.

□ Seleukoslar Kralı II. Antiochos tarafından güzel eşi Laodike anısına kurulan, Hristiyanlığın evrensel meclisinin toplandığı, vahiy kitabında adı geçen yedi Asya kentinden birine sahip olan, Meryem Ana'nın ziyaret ettiği rivayet edilen Laodikeia, din turizmine hizmet vermek için 2 bin yıllık uykusundan uyandırılmayı bekliyor.

Denizli'nin 6 km doğusunda, Eskihi-sar, Goncalı, Bozburun köyleri sınırları içinde kalan, Lycos (Çürüksu) Vadisi'nin en önemli ve en büyük antik kenti Laodikeia, Seleukoslar (Suriye) Kralı, II. Antiochos tarafından eşi kraliçe Laodike adına M.Ö. 3. yüzyılın ortalarında kuruldu. Söylendiğine göre kral bir Apollon sözcüsünün yardımıyla baş tanrı Zeus'un öğüdünü duyup eşi adına bir kent kurmaya karar vermiştir. Bu durumda kentin kuruluş tarihi II. Antiochos'un tahta geçtiği M.Ö. 261 ile Laodike'den boşandığı M.Ö. 253 yılları arasında gerçekleşmiş olmalıdır.



**Hazırlayan:** Yrd. Doç. Dr. **Celal ŞİMŞEK**  
(PAÜ, Fen Edb. Fak. Klasik Arkeoloji Anabilim Dalı Öğrt. Üyesi)

Başka bir anlatıma göre Seleukoslar kralı I. Antiochos rüyasında, annesi, kızkardeşi ve eşi olarak tanımladığı üç güzel kadın görmüş. Her üç kadın da kraldan kendileri için Karya'da birer kent kurmasını istemişler. Bunun üzerine Kral 1. Antiochos, karısı ve annesi için Nysa (Sultanhisar) ve Antiokheia (Burhaniye) kentlerini, kızkardeşi Laodike içinde Laodikeia kentini kurmuştur. Ancak antik kaynakların kral 1. Antiochos ve kızkardeşi Laodike'nin adından hiç söz etmemesi kentin kral II. Antiochos tarafından karısı güzel Kraliçe Laodike adına kurulduğunu göstermektedir.

İsmi çok yaygın olmayan bir antik yazara göre, antik kentin yerleşim alanının bulunduğu yerde önce Diospolis ve sonra Rhoas adlarını taşıyan bir köyün kurulu olduğu belirtilir. Zeus Kenti anlamına gelen bu ilk ad, burada

çok eski bir kutsal yerin varlığına işaret etmektedir. Zeus daha sonra Laodikeia'nın en önde gelen tanrıları arasına katılmıştır. Kentte İsis Rahibesi heykelinin bulunması, bir İsis tapınağına işaret etmektedir. Mezopotamya-Mısır kökenli olan İsis doğanın ve tabiatın canlanmasını sembolize eden tanrıçadır. Laodikeia da İsis tapınağının bulunması, kurucularının Suriye kökenli olmasıyla açıklanmalıdır.

Küçük, fakat verimli bir ovaya sahip olan Lycos Ovası'na adını veren Lycos (Çürüksu) Nehri; Honaz (Kadmos) Dağı eteklerinden doğarak Lycos Ovası'nın ortasından geçip, Sarayköy yakınında Büyük Menderes nehrine karışmaktadır. Ovayı batıda Babadağ (Salbacos) dağ silsilesi, kuzeyde Buldan Dağları, güneyde Honaz Dağı ve doğuda Çökelez Dağı çevirmektedir. Antik coğrafyacı Strabon (XII / VIII -16) Lycos Nehri'nin birçok yerde yeraltından aktığını, bunun sonucu da yeraltında boşluklar meydana geldiğini anlatarak, bölgedeki depremlerin çokluğunu Lycos Nehri'nin meydana getirdiği yeraltı boşluklarına bağlamaktadır.

Vadi; iklimin uygun olması, olanın verimliliği ve Iç (Afyon, Konya) ve Güney (Antalya, Burdur, Isparta) Anadolu'yu Batı Anadolu'ya bağlayan yolların kesişme noktasında olması nedeniyle Karkolitik Dönem'den (Bakır Çağı M.Ö. 5500) itibaren insan yerleşimine sahne olmuştur.

Vadinin en eski yerleşimleri Sarayköy yakınlarında Beylerbeyi höyük, Kumkısıık höyük ve Colassae höyük tepesidir. Klasik ve Hellenistik Dönem yerleşmelerini ise; Laodikei'nin batısında Attuda (Sarayköy-Hisarköy), Trapezopolis (Babadağ-Bekirler Köyü), Karura (Sarayköy-Tekkeköy), Menderes



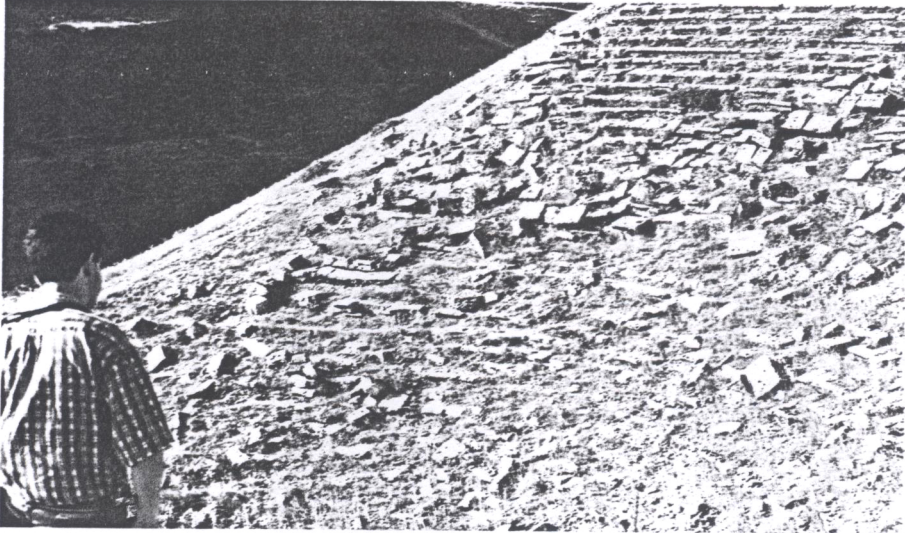
**Anıtsal çeşmeden kabartmalı tavan kesiti.**



Nehri'nin kuzey yakasında Tripolis (Yenicekent), Laodikeia'nın doğusunda Hierapolis (Pamukkale), güneyinde Colossae antik kentleri olarak sayabiliriz.

Laodikeia antik kenti tarih sahnesine ilk defa, M.Ö. 220'lerdeki Achaeos isyanıyla çıkmıştır. Seleukoslar Kralı III. Seleukos doğuda Ptolameios Krallığıyla savaşırken Sardes'te (Salihli) çıkan isyanı bastırmak için komutanı Achaeos'u görevlendirmiştir. Bu isyanları bastıran Achaeos, Laodikeia'da kendisini kral ilan etmiş ve adına sikke (para) bastırması, Achaeos'un bu ihanetini ise başa geçen kral III. Antiochos idam ile cezalandırmıştır.

Lycos Vadisi, M.Ö.190 yılında Seleukoslar ile Bergama Krallığı arasında yapılan Magnesia Savaşı'na kadar Seleukoslar yönetiminde kalmıştır. Bu savaşı kazanan Bergama Krallığı M.Ö.188 yılında imzalanan Apameia (Dinar) Barışı'yla bölge yönetimini almıştır. Bergama Krallığı III. Attalos'un M.Ö.133 yılında ölmesiyle, kralın vasiyeti üzerine bölge Roma İmparatorluğu'na bağlanmıştır.



M.Ö.129 yılından itibaren Batı Anadolu Asia Eyaleti'ne bağlanmış olup, Roma İmparatorluğu'nca atanan prokonsüllerce (Eyalet Valileri) bölge yönetimi sağlanmıştır. M.Ö. 88-95 yıllarında Pontus Kralı Midridates savaşlarında Laodikeia büyük zarar gördü. M.Ö.51 yılı sonu ve 50 yılı başlarında Kilikia Valisi ve Romalı büyük devlet adamı Cicero 10 hafta boyunca Laodikeia'da yargı işlerini yürüttü ve yasalara hazırlanmasını sağladı. Daha sonra Parth güçleriyle bölgeye gelen Labienus'a Laodikeia'lı Zenon adlı soylunun karşı direnişi sonucu Laodikeia Roma İmparatorluğu'nca büyük saygı gördü. Zenon'a Pontus Bölgesi Roma İmparatorluğu'nca hediye edildi ve Laodikeialılar Roma yurttaşı sayılma ayrıcalığını elde etti. Laodikeia M.S.3. yüzyıla kadar Kibyra (Göhlhisar) Coventus Birliği'ne dahil oldu. Her yıl birlik üyeleri arasında toplanan altın-

lar Kudüs'e gönderiliyordu. Roma'nın M.Ö.62 yılındaki Vetasu üzerine bu altınlar Kamu Hazinesi'ne aktarıldı ve bundan sonra Laodikeia hızlı bir şekilde gelişti. M.S.60 yılındaki büyük depremde tüm Lycos Vadisi kentleri yerle bir oldu. Hierapolis ve diğer kentler Roma İmparatorluğu yardımlarıyla ayağa kaldırılırken, Laodikeia kendi kendini imar etmeyi başardı.

M.S. 2. yüzyılın sonlarına doğru iyice zenginleşen kent İmparator Commodus adına bir tapınak yapmış, bundan dolayı da "Neocoros" tapınak koruyuculuğu ünvanını alarak vergiden muaf tutulmuştur. Kentin tapınak koruyuculuğu ünvanını İmparator Caracalla döneminde de devam etmiştir.

Laodikeia, M.S.129 yılında Roma İmparatoru Hadrianus'u ağırlamıştır. M.S.3. yüzyıldan itibaren Laodikeia Frigya Pacatania'sının başkenti olmuştur. Kent Nikomedia (İzmit), Hierapolis (Pamukkale), Smyrna (İzmir), Ephesos (Selçuk), Pergamon (Bergama), Colossae (Honaz) ve Tripolis (Yenicekent) ile birlik sikkeleri basarak ortak kullanmıştır.

Laodikeia'da Hıristiyanlığın yayılması çok zor olmuştur. Bunun nedeni de kent ticaret ve tekstil ile ulaştığı zenginliktir. Zengin ve refah düzeyi yüksek olan halk, ilk başta yeni dine fazla ilgi göstermemiştir. Özellikle Palemos Sülalesi'nin zenginliği tüm antik dünyada dillere destan olmuştur. Zengin ve gururlu bir adam olan Polemos hep gümüş dizginli arabasında gezerdi. Polemos kentte kral ve tanrılarla eşit düzeyde tutulurdu. Polemos'un Smyrna (İzmir)'da büyük ve

görmekli bir evi vardı. Roma İmparatoru Antonius henüz Asia Minor (Anadolu) Valisi iken Smyrna'ya gelişinde Polemos'un o sıralar boş olan evine yerleşmişti. Bir gece Smyrna'ya gelen Polemos evinin tutulduğunu görünce çok kızmış ve Vali'ye hemen evi terketmesini ve kalacak başka bir yer bulmasını söylemiştir. Antonius İmparator olduktan sonra Polemos'u Roma'ya davet etmiştir. İmparator geçmiş olayı Polemos'a hatırlatırcasına yanındakilere "Polemos'un kapı dışarı edilmeyeceği bir yer bulun" demiştir. Laodikeia'da Polemos'un tümülüs mezarı kuzeye giden Suriye Kapısı'nın yanında bulunmaktadır. Söylentiye göre ölmekte olan Polemos

yaptırdığı anıt mezarın içine girerek "Çabuk çabuk örtün üstümü, güneş sessizliğe büründüğümü görmesin" demiştir. Görüldüğü gibi Laodikeia ticarette ulaştığı mevki ile antik dünyada büyük bir ün sağlamıştır. Bu zenginliğin en büyük kaynağı Laodikeia'da yetiştirilen kuzguni renkli bir tür ko-

yun ve bunların yününden sağlanan dokuma ürünleridir. Strabon (XII / VII -16) Laodikeia'da kuzguni siyah renkli yünlü çok yumuşak bir cins koyun yetiştirildiğini, bu koyunların yünlerinden Miletos (Balat)'ta yetiştirilen koyunlarınkinden dahi üstün olduğunu, bu sayede Laodikeialıların büyük gelirler elde ettiklerini yazmaktadır. Antik yazar Vitruvius koyunların yünlerinin yumuşak oluşunu bölgenin çürük kokulu suyuna bağlamıştır.

Laodikeia, Colossae ve Hierapolis fabrikasyon tekstil üretiminde antik dünyada çok önemli bir üne sahip olmuşlardır. Lycos Vadisi kentleri arasında bir birlik kurarak, ürettikleri tekstil ürünlerini Efes (Selçuk) Limanı'na götürmüşler buradan da gemilerle Samos (Sisam Adası), Atina ve İtalya'ya ihraç etmişlerdir. Laodikeia'da dokunan ve Trimita adıyla bilinen tunikler o denli ünlüydü ki kent



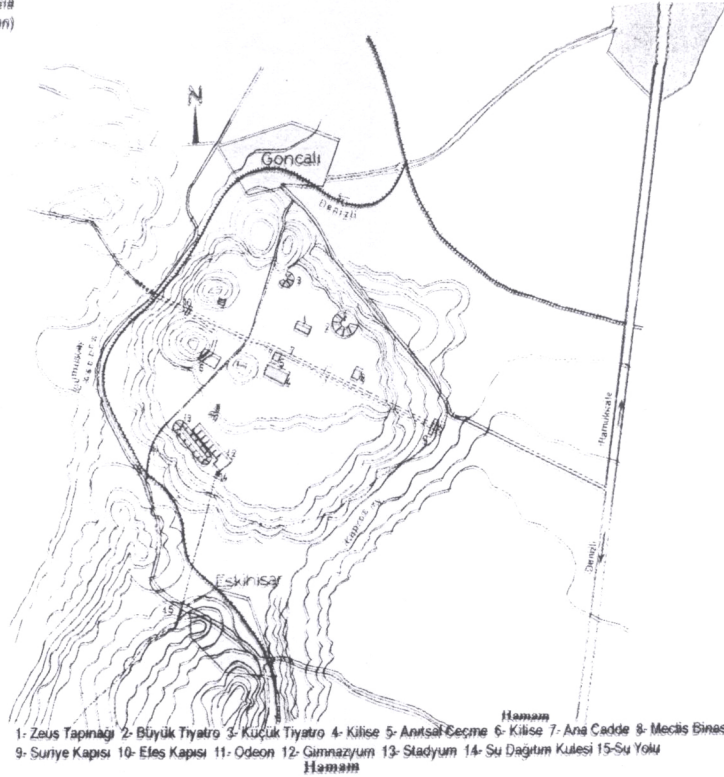
"Trimitaria" olarak anılmıştır. Antik dönemin en güzel tekstil ürünleri Lycos Vadisi'nde dokunmuştur. Dokuma ürünleri Miletos'u (Balat) bile geride bırakmıştır. M.Ö. 4. yüzyılda burada dokunan tekstil ürünleri Sardest'te toplanmış ve oradan dağıtılmıştır. Antik dönemde lonya ve Lidya Şehirleri tekstil endüstrisinde Laodikeia, Colossae ve Hierapolis'e rakiptir. Yünün yıkanması, boyanması önemli bir sektör haline gelmiştir. Denizli'nin bugün tekstil devi olmasının nedeni, bölge insanının antik dönemdeki gibi girişimci olması ve tekstilin bölgede 2300 yıllık köklü bir geçmişe sahip olmasıyla açıklanmalıdır.

Laodikeia, Hıristiyanlık alemi içinde çok önemli bir kenttir. Vahiy kitabında adı geçen yedi Asya kentinden birisi de Laodikeia'dır. İsa'nın havarisinden en önemlisi olan Aziz Paulos üç defa Anadolu'yu baştan başa dolaşarak bu dini yaymıştır. Aziz Paulos, M.S. 64 yılında Roma İmparatoru Neron tarafından başkent Roma'ya çağrılarak tutuklanmıştır. Aziz Paulos'un meslektaşı Colossae'li (Honaz) Aziz Epaphras'a gönderdiği mektuplar Laodikeia, Colossae ve Hierapolis'lilere okunmuş ve bu dinin yayılması sağlanmıştır. Laodikeialılara gönderilen bir mektupta şöyle yazılmıştır, "Senin işlerini bilirim, ne soğuksun, ne de sıcak. Keşke soğuk ya da sıcak olsaydın. Böylece ılık olduğun için seni ağızımdan kusacağım" Açıkça bu mektupta yeni dine karşı olan ilgisizliğe büyük sitem vardır. Daha sonra Hıristiyanlık hızlı bir şekilde yayılmıştır.

M.S. 324 yılında Büyük Costantinus zamanında Hıristiyanlık resmi din olarak kabul edilmiştir. Anadolu'daki en eski kiliselerden biri Laodikeia Büyük Kilise'dir. M.S. 4. yüzyılda Hıristiyanlığın evrensel meclisi bu kilisede toplanmıştır.

Laodikeia, M.S.494'te-

Laodikeia  
(Plan)



ki korkunç depremde tamamen yıkılmış ve bir daha toplanamamıştır. Lycos Vadisi 13. yüzyılda Türklerin eline geçmiştir. Laodikeia antik kentinde 1961-1963 yılları arasında Kanada Quebec Laval Üniversitesi Arkeoloji heyetince ana cadde kenarındaki Nymphaion'da (Anıtsal Çeşme) kazılar yapılmıştır. 1992 yılında ise Denizli Müze Müdürlüğü'nce ana caddede kısa süreli kazı çalışması yapılmıştır. 3-4 yıldan bu yana da İtalya Venedik Üniversitesi arkeoloji heyetince çok kısa süreli (5-10 gün arası) yüzey araştırmaları yapılmaktadır.

Kent topografik olarak engebeli ve yüksekçe bir plato üzerine yapılmıştır. Batı, güneybatı ve kuzeybatı tarafından tren yolu geçmekte, kuzey tarafında Asapos, güney tarafında Karpas, doğu tarafında ise Lycos Nehri yer almaktadır. Laodikeia içinde bugün görülebilen yapı kalıntıları Roma Dönemi'ne aittir ve bu yapılar M.S.60 yılındaki büyük depremin arkasından

Hippodomos (Izgara) Plan'da yapılmıştır.

A- Ana Caddesi ve Kapılar (Plan no: 7-9-10): Ana cadde kenti kuzeybatı-güneydoğu yönünde ortadan bölmektedir. Güneydoğuda Suriye Kapısı, kuzeybatıda Efes Kapısı, doğuda ise Hierapolis Kapısı yer alır. Efes Kapısı'nın üç kemer gözü ayakta olup, iki yanda çıkma kulelerinden oluşmuştur. Kapı M.S. 79 yılında yapılarak İmparator Domitianus'a ithaf edilmiştir. Tipoloji olarak tamamen Hierapolis Frontinius Kapısı'na benzemektedir. Aynı tipte olan Suriye Kapısı yıkıntı halinde olup, Hierapolis Kapısı'ndan hiçbir şey kalmamıştır.

Ana caddenin altında büyük kanalizasyon sistemi mevcut olup, iki yanda kaldırım ve sütunlu galeriler yer alır ve bu galerinin arkasında dükkanlar sıralanmıştır.

B- Meclis Binası (Plan no: 8): Dikdörtgen planlı olan yapı Roma Dönemi'nde yapılmıştır. Ana giriş doğu cephesindedir. Yapı kesme traverten bloklardan kemer ve tonoz sistemiyle yapılmıştır. Üst kısımları tamamen, taşıyıcı kısımları ise kısmen yıkılarak tahrip olmuştur.

C- Zeus Tapınağı (Plan no: 1) : Sütunlu caddenin doğu yanında yer almaktadır. Roma dönemine ait yapı (M.S.3.yy) tamamen yıkılmıştır. Mermer pedastal sütun kaideleri, sütun parçaları, kabartmalı arşidrav ve geison parçaları görülmektedir.

D- Büyük Tiyatro (Plan no: 2): Hellenistik Grek Tiyatroları tipinde arazinin topoğrafik eğiminden yararlanılarak oturma sıraları yapılmıştır. Tiyatro kuzeydoğu yönüne bakılmaktadır. Roma sahnesinin ön duvarında geniş bir niş (girinti) görülmektedir. Yaklaşık 20.000 seyirci kapasiteli olup, oturma sıraları tahrip olmuş, sahne kısmı ise çökmüştür.



Anıtsal çeşme





### **Laodikea sütunlu lahdi**

E- Küçük Tiyatro (Plan No: 3): Roma Dönemi yapısıdır ve kuzeybatıya bakmaktadır. Geriye yalnızca caveanın üst kesiminde yer alan oturma sıraları kalmıştır. Sahne binası ve oturma sıraları tahrip olmuştur. Küçük tiyatro yaklaşık 15.000 seyirci kapasitelidir.

F- Anıtsal Çeşme (Nymphaion) (Plan no: 5): Anıtsal Çeşme'de 1961-63 yılları arasında Fransız arkeologlarca kazı yapılmıştır. Ana cadde ve bunu kesen iki sokağın güneydoğu köşesinde yapılmıştır. Köşede yer alan bir havuz ve bunu iki yanda saran biri kuzeye, biri batıya bakan iki nişten oluşmaktadır. Çeşme, Roma imparatoru Caracalla (M.S.211-217) döneminde yapılmış, daha sonra birbiri arkasında dört onarım evresi geçirmiştir. En son onarım ise M.S. 5. yüzyılın başında yapılmıştır. Havuzun korkuluk duvarlarında Theseus'un Minatauros'u öldürmesi, Zeus'un Ganimedes'i kaçırmaya gibi mitolojik konulu mermer kabartma heykellerle süslenmiştir.

G- Büyük Kilise (Plan no: 4): Sütunlu Cadde'nin güney tarafında yer al-

maktadır. Yıkıntı halinde olan yapının bir kısım duvarları hala ayakta. Anadolu'da yapılmış en eski yedi kiliseden biri olup, Hıristiyanlık aleminin için çok önemli bir yapıdır. M.S. 4. yüzyılda Hıristiyanlığın Evrensel Meclisi burada toplandığına göre yapı bu toplantıdan önce yapılmış ve faal durumdadır.

H- Hamam - Kilise (Plan no: 6): Sütunlu Caddenin güney tarafında yer almaktadır. Kesme traverten bloklardan inşa edilmiştir. Yıkıntı halindeki yapının bazı duvarlarının bir kısmı, kemer ve tonozlu mekanları ayakta. Duvarlarda mermer kaplamalar yapıldığına dair birçok delikler yer almaktadır. Roma Dönemi'nde hamam olarak kullanılan yapıda, Bizans döneminde değişiklikler yapılarak kiliseye dönüştürülmüştür.

I- Odeon (Plan no: 11): Stadyumun doğu tarafında yer almaktadır. Tahrip olan yapının bir kısım oturma sıraları görülmektedir. Müzik yapılan orkestra binası Roma Dönemi'ne aittir.

J- Stadyum (Plan no: 13): Stadyum kuzeybatı-güneydoğu doğrultusunda-

dır. Uzunluğu yaklaşık 347,5 metreyi bulmaktadır. Genişliği ise 60 metreyi bulur. İki ucu yarım yuvarlak amphiteatro şeklinde olan yapının oturma sıraları tahrip olmuştur. Stadyum hem atletik yarışmalar hemde gladyatör dövüşleri için kullanılıyordu. Stadyum Laodikialı bir zengin tarafından M.S. 79 yılında yaptırılarak İmparator Vespasianus'a ithaf edilmiştir.

K-Hamam - Gyrnnasium Kompleksi (Plan no: 12): Uzun L planlı olan yapı kesme traverten bloklardan stadyuma bitişik yapılmıştır. Yapının yarıya yakın kısmı kemer ve tonozlarıyla ayakta. Duvarlarda yer alan çok sayıda delikler yapının mermer kaplama olduğunu göstermektedir. Bulunan bir yazıtta göre Gargilius Antiquus tarafından yaptırılarak Roma imparatoru Hadrianus ve karısı Sabina'ya ithaf edilmiştir. Yapı kompleksi hem hamam hem de zamanın üniversitesi konumunda ki birimlere sahiptir.

L- Su Dağıtım Kulesi (Plan no: 14): Stadyum ve Hamam-Gymnasium kompleksinin güneydoğu ucunda yer almaktadır. Yaklaşık 5 metre yüksek-



liğindeki kuleye batı taraftan künklerle getirilen sular, buradan yine künklerle vasıtasıyla şehre dağıtılmaktadır. Su kulesi günümüz su depoları görevini üstlenmiştir.

M-Su Yolu (Plan no: 15) : Antik kentin bir kısım suyu Başlı Çay'dan (Antik Kapros) karşılanmıştır. Buna ait Eskihisar Köyü yanında travertenden yapılmış su künklerini görmek mümkündür. Daha batıda vadi içinde Denizli Belediyesi Su Arıtma Tesisleri yapımı sırasında alt kısımda yaklaşık 40 cm çapında çift sıra pişmiş topraktan yapılmış Laodikeia'ya su sağlayan künkler bulunmuştur. Su isale hattında pişmiş toprak künklerin yaklaşık 4 metre üstünde travertenden yapılmış üstü açık sulama kanalları bulunmuştur. Tüm bu su isale hattı, arıtma tesisi inşaat alanı içinde bulunduğu için bugün kaldırılmıştır.

Laodikeia antik kentinin Nekropol (mezarlık) alanları kuzeydoğuda vadi

içinde Asopos Çayı (Goncalı Deresi) üzerindeki Roma Köprüsü geçilince kiraz yolunun iki yanında ve Goncalı Köyü'nde, Tümülsüz mezarlar ise Karakova Köyü ile Çeltikçi Köyü'ne kadar uzanmaktadır.

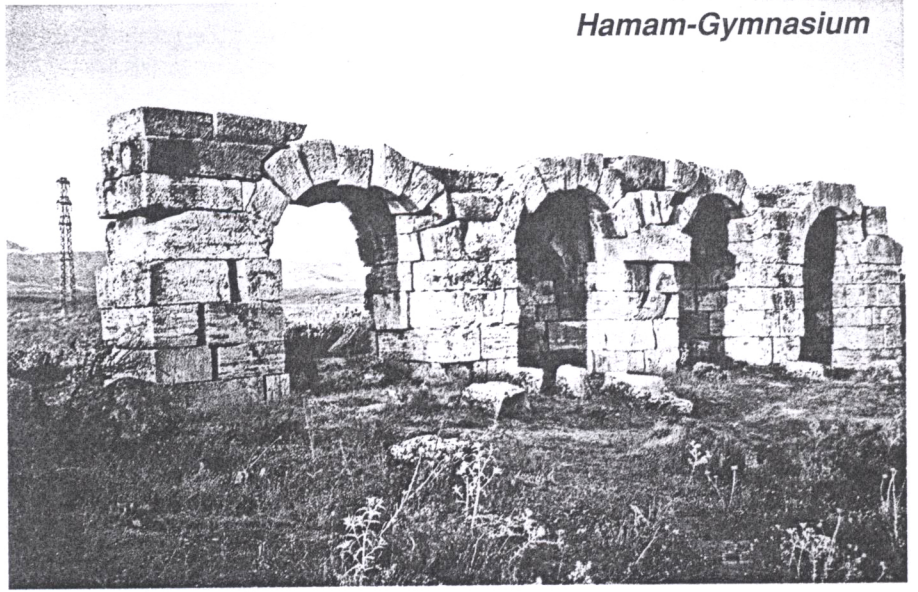
Laodikeia mezar tipleri, tümülsüz yığma tepe içinde yer alan oda mezarlar, düz kabartmalı girlandlı (çelenkli) ve sütunlu lahitler, üzeri tonoz örtülü oda içinde U planlı yerleştirilen lahitlerin bulunduğu oda mezarlar, tek kişilik tuğladan örülmüş üzeri tonozlu mezarlar, üzeri düz taşlarla kapatılmış sanduka mezarlar olarak göze çarpmaktadır. Lahit mezarların üzerine beşik çatı köşe akroterleriyle süslenmiş kapaklar yerleştirilmiştir. Sütunlu lahit tipindeki mezarlarda ise kapaklar yatak şeklinde yapılmış ve üzerinde mezar sahibi karıkocanın uzanmış kabartma heykelleri yer alır.

Kaderine terk edilen uyuyan dev Laodikeia, uyanmayı bekliyor. Tarih hırsızlarının, koyunların ve çobanların meka-

nı olan Laodikeia'nın kazı çalışmaları yapılarak gün ışığına çıkarılması, İsa'nın doğumunun 2000 yılında din turizmi açısından da büyük önem taşıyor.

#### KAYNAKLAR

- S. Saltuk, Antik Stadyumlar, İstanbul, 1995
- George E. Bean, Karia, İstanbul, 1987 (Çev. B. Akgüç)
- E. Akurgal, Anadolu Uygarlıkları, 4. bası, İstanbul, 1993
- Barclay V. Head, Historia Numorum A Manual of Greek Numismatics, London, 1991, 1977
- Komisyon (HHB, AC, HY, SY, NK, CŞ) Denizli Pamukkale, İstanbul, 1994
- C. Şimşek, Laodikeia Sütunlu Lahiti, Türk Arkeoloji Dergisi, Sayı XXXI, Ankara, 1997, Sayfa 269-289
- Strabon, Coğrafya, Anadolu (Kitap: XII, XIII, XIV) İstanbul, 1991, (Çev. M. Pektaş)
- D.B. Ferrero, Teatri in Asia Minore, I, II, IV, Roma, 1966, 1969, 1974
- C. Şimşek: Hierapolis Güney Nekropolu, Konya, 1997 (S.Ü. Hazırlanan doktora tezi)
- D. Magie, Roman Rule In Asia Minor, Vol. I-II, Newjersey, 1950
- J. Garniers-P. Devambez-L. Kahil-R. Ginouves-H. Schmidt-L. Robert-X. Planhol, Laodice'e Du Lycos Le Nymph'e, Quebec, Paris, 1969
- W.M. Ramsay, The Cities and Bishoprics of Phrygia, I, II, Oxford, 1895, 1897
- Vitruvius, Mimarlık üzerine on kitap, İstanbul, 1990 (Çev. S. Güven)
- S. Lloyd Türkiye'nin Tarihi, 4. bası, Ankara, 1997 (Çev. E. Varinlioğlu)





# SÖZLÜK

**Antiochia:** Büyük Menderes Nehri kıyısında Aydın - Burhaniye yakınlarında Hellenistik Dönem'de kurulmuş antik kent.

**Apollon:** Güzelliğin, erdemin, güzel sanatların müziğin ve kahinliğin tanrısı.

**Achaeos:** Seleukoslar Kralı III. Seleukosun Komutanı. M.Ö. 3. yüzyılın ikinci yarısında yaşamıştır.

**Apameia:** Afyon Dinar yakınlarında Hellenistik Dönem'de kurulmuş antik kent.

**Antonius:** Octavianus (Augustus) ile Roma'yı yöneten ve M.Ö. 30 yılında ölen Mısır Kraliçesi Kleopatra'nın ünlü sevgilisi.

**Asia Minor:** Antik Dönem'de Küçük Asya olarak Anadolu'ya verilen isim.

**Aziz Paulos:** Antakya'da (Hatay) doğmuş ve Hıristiyanlığın yayılmasında çok büyük katkısı olmuş İsa'nın 12 havarisi içinde en önemlisi.

**Aziz Epaphra:** Colossae'li rahip. Aziz Paulos'un mektuplarını Lycos Vadisi kentlerinde okuyan kişi.

**Arşidrav:** Sütunların üzerine yerleştirilen yatay hatıl.

**Bizans Dönemi:** M.S. 395-1453 yılları arasındaki dönem.

**Birlik Sikkesi:** Aralarında ticari anlaşma olan antik şehirlerin ortaklaşa bastırdıkları ve bu şehirlerde geçerliliği olan para.

**Cicero:** M.Ö. 63 yılında consül olmuş, Romalı ünlü hatip ve devlet adamı.

**Commodus:** M.S. 180-192 yıllarında Roma İmparatoru.

**Cavea:** Tiyatrolarda seyircilerin oturduğu oturma sıraları.

**Caracalla:** M.S. 211-217 yıllarında Roma İmparatoru.

**Costantinus:** M.S. 306-337 yıllarında Roma İmparatoru.

**Domitianus:** M.S. 81-91 yıllarında Roma İmparatoru.

**Ephesos:** Arkaik Dönem'de kurulmuş, ancak son kazılarda mikene seramikleri de

bulunan Selçuk İlçesi sınırları içinde kalan Batı Anadolu'nun en önemli antik kentlerinden biri.

**Frigya Bölgesi:** Antik Dönemde Lycos Ovası, Afyon ve Eskişehir dolaylarını içine alan bölge.

**Frigya Pacatania:** Frigya Bölgesi içinde yer alan antik kentlerin arasında kurdukları birlik.

**Geison:** Kornişin Helence adı.

**Ganimedes:** Ölümlü insanların en güzeli sayılan yakışıklı genç. Ganimedes'i baştanrı Zeus kartal kılığına girerek kaçırmıştır. Tanrıların yaşadığı Olympos'ta (Atina'nın en yüksek dağı) Ganimedes tanrıların şarap sunuculuğunu yapmıştır.

**Gladyatör:** Arenalarda Roma Dönemi'nde hayvanlar ya da insanlarla ölümüne döğüştürülen köle savaşçılar.

**Gymnasium:** Antik Dönem'de spor ve eğitim faaliyetlerinin yapıldığı okullar.

**Hippadomos Planı:** Antik Dönem'de Hippodamos adlı mimarın geliştirdiği karşılıklı birbirini kesen caddelerden oluşan ızgara şehir planı sistemi.

**Höyük:** Bin yıllar boyunca aynı yere insanların yerleşmesinden oluşan suni tepeler.

**Hellenistik Dönem:** Makedonya Kralı Büyük İskender'le M.Ö. 330 yılında başlayan ve M.Ö. 30 yılına kadar süren dönem.

**Hadrianus:** M.S. 117-138 yılları arasında Roma İmparatoru.

**İsis:** Mısır kökenli tabiatın canlanması, yeşillenmesini, üremeyi, bolluk ve bereketi sembolize eden tanrıça.

**İonya Bölgesi:** Antik Dönem'de Batı Anadolu'da Foça'dan Güllük Körfezi'nin kuzey kısmına kadar olan bölgeye verilen isim.

**Karya Bölgesi:** Antik Dönem'de Batı Anadolu'da kıyı kesimde Köyceğiz ve Dalaman Çayı'na uzanan iç kesimlerde ise Aydın ve Muğla'yı içine alan bölge.

**Kadmos Dağı:** Honaz Dağı'nın antik ismi.

**Klasik Dönem:** M.Ö. 480-330 yıllarını içine alan sanatın ulaştığı altın çağı ifade eden dönem.

**Kibyra Coventus:** Antik Dönem'de Psidia (Burdur, Isparta yöresi) ve Frigya Bölgesi'ni içine alan kentlerin kurduğu yönetim. Birlik kentlerinin yönetim yeri Kibyra (Göhlisar) dir.

**Klicia Bölgesi:** Antik Dönem'de Mersin ili sınırlarını içine alan bölge

**Kemer:** Üst kısmı yarım yuvarlak eğimli kapı ya da geçit için yapılan açıklık.

**Laodike:** Seleukoslar Kralı I. Antiochos'un kız kardeşi, II. Antiochos'un karısı

**Labienu:** M.Ö. 1. yüzyılın ikinci yarısında

Part krallığıyla birlikte Romalılarla savaşan ünlü komutan.

**Lidya:** Antik Dönem'de Manisa ve Uşak illeri sınırlarında kurulan başkenti Sardes (Salihli) olan, ünlü devlet ve bölge.

**Miletos:** Söke-Balat sınırları içinde kurulan antik dönemin en önemli kentlerinden birisi.

**Minotauros:** Mitolojiye göre Girit'te labirentlerde yaşayan ve çocukları yiyen boğaya verilen isim. Bu boğa Theseus tarafından öldürülmüştür.

**Niş:** Küçük girinti

**Nikomedia:** Antik Dönem'de Bitinia (Bursa) Bölgesi'nde bugünkü İznik'te Hellenistik Dönem'de kurulan kent.

**Neron:** M.S. 54-68 yıllarında Roma İmparatoru.

**Nymphaion:** Anıtsal çeşme yapısı.

**Nysa:** Hellenistik Dönem'de Sultanhisar'da kurulan antik kent.

**Odeon:** Müzik yapılan okul.

**Pergamon:** Bugünkü Bergama'da kurulan Batı Anadolu'nun en önemli antik kentlerinden birisi.

**Polemoslar:** Laodikeia'da zengin ve soylu sülale.

**Ptolemeioslar:** Hellenistik Dönem'de Büyük İskender'in ölümünden sonra Mısır'da kurulmuş krallık ve kral isimleri.

**Prokonsül:** Roma İmparatorluğu'nun atadığı eyalet valisi.

**Pantus Bölgesi:** Antik Dönemde Karadeniz Bölgesi'nin adı.

**Parth Krallığı:** Bugünkü İran'da Hellenistik Dönem'de kurulan krallık.

**Roma Dönemi:** M.Ö. 30 - M.S. 395 yıllarını kapsayan dönem.

**Seleukoslar:** Hellenistik dönemde Suriye, Irak, İran ve Güneydoğu Anadolu sınırlarında kurulan krallık.

**Salbacos:** Antik Dönem'de Babadağ'ın ismi.

**Samos:** Bugünkü Sisam Adası'nın antik ismi

**Sardes:** Lidya Krallığı'nın başkenti. Bugünkü Salihli.

**Strabon:** M.Ö. 1. yüzyılda yaşamış ünlü coğrafya yazarı.

**Tümülüs:** Oda mezar üzerine toprak yada taş yığılarak yapılan suni tepenin oluşturulduğu anıt mezar.

**Tonoz:** Arka arkaya yarım yuvarlak kemerlerin oluşturduğu örtü sistemi.

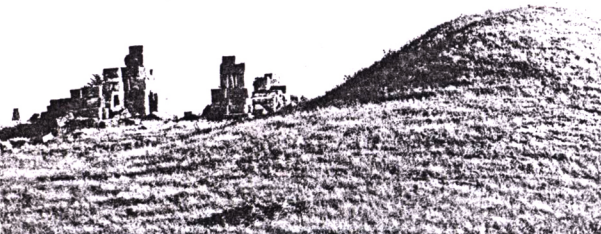
**Tripolis:** Bugünkü Yenicekent sınırları içinde kalan antik kent.

**Theseus:** Mitolojik olarak Atinalı yarı tanrı kahraman.

**Vespasianus:** M.S. 69-79 yıllarında Roma İmparatoru.

**Vitruvius:** M.S. 1. yüzyılda yaşamış mimarlık kitabının yazarı.

**Zeus:** Mitolojide tanrıların tanrısı, baş tanrı



**Hamam-Kilise ve tümülüs mezar**