

LYKOS

www.lykosdergisi.com

YAYIN KOORDİNATÖRÜ
Anıl Zihni TAŞ

YAZI İŞLERİ MÜDÜRÜ
Cenk AŞKIN

EDİTÖR
Elif KARADAVUT

SANAT DANIŞMANI
Ayça DEMİRKOL

HALKLA İLİŞKİLER
Kerem YILMAZ

REKLAM & TANITIM KOOR.
Erdiñ ÇAĞ

HUKUK DANIŞMANI
Av.Sevgi AYNUR

FOTOĞRAF
Mahir YÜNCÜOĞLU
İsmail Hakkı YILMAZ

GRAFİK TASARIM
Ajans Grossen

YÖNETİM ADRESİ
Pamukkale Üniversitesi Fen-Edb. Fakültesi Kınıklı
Merkez Kampüsü Arkeoloji Bölümü
Kınıklı/DENİZLİ

BASIM/MATBAA
Yaprak Ofset
Kazım Karabekir Caddesi
Kültür Çarşısı No:7/5
İskitler/ANKARA
Tel:0(312)384 76 15
Fax:0(312) 384 76 15

İLETİŞİM & REKLAM
0(532) 717 68 16
0(258) 296 37 56

Lykos Dergisi T.C yasalarına uygun olarak yayınlanmaktadır.Şikayet ve önerileriniz için lütfen bizlerle iletişime geçiniz.

LYKOS

www.lykosdergisi.com

Yayın Kurulu

Pamukkale Üniversitesi Fen-Edb Fak.Dekanı
Prof.Dr.Bilal SÖĞÜT

Pamukkale Üniversitesi Arkeoloji Blm.Bşk.
Prof.Dr.Celal ŞİMŞEK

Hacettepe Üniversitesi Arkeoloji Blm.Bşk.
Prof. Dr. Sevinç GÜNEL

Prof. Dr. Nevzat ÇEVİK

Prof.Dr. Turhan KAÇAR

Yrd.Doç. Dr. Bahadır DUMAN

Yrd. Doç. Dr. Mustafa BÜYÜKKOLANCI

Yrd. Doç. Dr. Erim KONAKÇI

Yrd.Doç.Dr. Işık ŞAHİN

Kasım-Aralık 2014

www.lykosdergisi.com

“Lykos Dergisi”nde yayınlanan makale ve yazılarn sorumluluğu yazarlarına aittir”

İçindekiler

Zaman Tünelinde Gezilen Kent: Stratonikeia	
<i>Prof. Dr. Bilal SÖĞÜT</i>	6
Laodikeia Antik Kenti ve Yapılan Çalışmalar	
<i>Prof. Dr. Celal ŞİMŞEK</i>	24
Menderes Bölgesinde MÖ 2. Binyıl Kenti: Çine-Tepecik	
<i>Prof. Dr. Sevinç GÜNEL</i>	46
Kültürlerarası ilişki ve Etkileşim Kuramları Üzerine	
<i>Prof. Dr. Nevzat ÇEVİK</i>	58
Doğu ve Batı Arasında Anadolu	
<i>Stephen MITCHELL (Çev. Prof. Dr. Turhan KAÇAR)</i>	70
Lydia Bölgesi'nde Bir Yamaç Kent: Tripolis	
<i>Yrd. Doç. Dr. Bahadır DUMAN</i>	80
Selçuk-Ayasuluk Kalesi Kazı Çalışmaları ve Onarımları	
<i>Yrd. Doç. Dr. Mustafa BÜYÜKKOLANCI</i>	90
Laodikeia Yüzey Araştırması ve Asopos Tepesi Kazıları	
<i>Yrd. Doç. Dr. Erim KONAĞI</i>	100
Demos Kültü ve Personifikasyonu	
<i>Yrd. Doç. Dr. Işık ŞAHİN</i>	106

LYKOS

www.lykosdergisi.com

Dergiden,

Dergimizin yeni sayısında ekibimiz adına sizlere merhaba demekten büyük mutluluk duyuyoruz. Ülkemizin ve dünyamızın sayısız ve eşsiz güzelliklerinden,üzerinde yaşayan medeniyetlerden,benzersiz mimari eserlerinden,antik kentlerinden ve sanat eserlerinden,yüzyıllarca çeşitli insan toplulukları tarafından kullanılmış alet ve teknolojilerden, tapınaklardan, ve,tiyatrolardan kuşkusuz ki haberdar olan bir kitle haricinde,bihaber olan büyük bir topluluk var. Bu bilinç ile çıktığımız yolda bizlerin yanında olan ve desteğini esirgemeyen tüm arkeoloji ve sanat severlere sonsuz minnetlerimizi sunuyor keyifli okumalar diliyoruz..

Lykos Dergisi

Binlerce yılın gizemi burada çözülüyor.

Dünyanın ilk yerleşim yerlerinden biri olan Çatalhöyük, 9.000 yıllık bir geçmişe sahip. UNESCO Dünya Mirası Listesi'nde yer alan bu neolitik kentin kazılarına, Yapı Kredi olarak 17 yıldır destek veriyoruz. Çünkü biz, geleceğin; geçmişin ışığıyla aydınlanacağına inanıyoruz.



Hizmette sınır yoktur.



Zaman Tünelinde Gezilen Kent: STRATONIKEIA

*Prof.Dr.Bilal SÖĞÜT

Anadolu topraklarının Prehistorik Dönemlerden günümüze kadar uzanan kalıntıları ve kültürel zenginliği bu konudaki tüm yayınlarda vurgulanan, hiçbir zaman küçümsenmeyecek bir gerçektir. Klasik Dönem kentleri için de Batı Anadolu'nun diğer bölgelerden farklılığı da iyi bilinmektedir. Antik kentlerin her birisi belirli alanlarda ön plana çıkmış ve bu yönleri ile isimlerini duyurmuşlardır. Ancak son zamanlarda yapılan çalışmalar ile adı daha çok duyulmaya başlayan Stratonikeia ayrı bir tarihi ve kültürel zenginliğe sahiptir. Kenti gezmeye gelen herkes farklı dönemlerden pek çok kültürel değerleri yerinde görme şansına sahip olmaktadır. Stratonikeia sokaklarında dolaşırken insan bir anda kendini zaman tünelindeymiş gibi hissedebilir. Burada sizlerle bu farklı güzelliklerden bazıları paylaşmak istedim.

Yatağan-Milas karayolu 7. Km'de Stratonikeia antik kenti içinden geçtiğinden ulaşım son derece kolaydır. Hatta kente uğramak isteyenler için, yol kenarında bir tesiste mola vermek kadar kolay bir ulaşımına sahiptir. Kentin kuzeyinden geçen yol tamamlandığında hem kente gelen ziyaretçiler, hem de yoldan geçenler için daha kolay olacağı kesindir. Hepsinden de öte kenti ikiye bölen ve her gün binlerce arabanın geçtiği yol olmayacak ve kent için yol dezavantajdan daha fazla avantaja dönüşmüş olacaktır. Çünkü en azından bundan sonra bu yoldan geçenlerin hepsi Stratonikeia'nın farkında olacaktır Kadıkulesi Tepesi'nin kuzey yamaçlarına ve daha kuzeydeki düzlüğe kurulmuş olan kent, yaklaşık 3500 yıllık tarihi sürece ait kalıntılar barındırmaktadır. Erken yerleşimlere ait kalıntılar daha çok Kadıkulesi Tepesi'nin kuzey yamaçlarında bulunmuştur (Fig. 1). Klasik Dönem ve sonrasında kent kuzeydeki düzlüğe daha çok yayılmaya başlamıştır. Kentin erken surlarının tamir edildiği ve aşağı kentin komple sur ile çevrildiği zaman Klasik Dönem sonlarına rastlamaktadır.

Bu dönem çevredeki küçük yerleşimlerin toplanarak bir birlik halinde siyasi olarak Stratonikeia'da toplandıkları dönem olmalıdır. Aşağı kentte sur duvarının haricinde başka yapıların da inşa edilmiş olduğuna dair tespitler yapılmış olmakla birlikte, bunların kazısı tamamlanmadığından kesin bir fikir belirtmekte daha duyarlı davranmak gerektiğine inanıyorum. Antik kaynakların da belirttiği şekilde, bu bölgedeki insanların toplandıkları önemli bir yer olduğunu destekleyen bulgular her geçen gün daha fazla artmaktadır. Kazıda ortaya çıkarılan kalıntılara göre Hellenistik Dönem'de de büyük anıtsal yapıların yapıldığı, bunun aynı şekilde Roma İmparatorluk, Bizans, Beylikler, Osmanlı ve Cumhuriyet Dönemi boyunca da devam ettiği anlaşılmaktadır. Kentte yapılan çalışmalarda bu dönemlerin hepsi ile ilgili kalıntıların konservasyon ve kısmi restorasyonları yapılmış ve ziyaretçilerin rahatlıkla gezebilecekleri hale dönüştürülmüştür. Bunu daha iyi anlamak için şimdi sizlerle birlikte kent içinde kısa bir tura çıkalım.

* Pamukkale Üniversitesi, Fen-Edebiyat Fakültesi Dekanı, Denizli Stratonikeia Kazısı Başkanı

Kentin batısından girdiğinizde, sur duvarı içinde sizi Osmanlı Dönemi köy meydanı karşılar. Burada Camii, hamam, köy odası, fırın, kasap, dükkanlar ve çeşme gibi pek çok yapı bulunmaktadır (Fig. 2). Bu yapılardan Cami'nin restorasyonu yapıldığı için daha sağlamdır. Önceki kaynaklardan Evliya Çelebi'nin de ziyaret ettiği anlaşılan Cami, bu kente gelenler tarafından ibadet için kullanılabilir durumdadır (Fig. 3). Cami ahşap direkleri, mihrabı, taş mimberi, orijinal vaaz kürsüsü ve kadınlar mahvili ile birlikte tüm tarihi özelliklerini korumaktadır (Fig. 4). Hatta burada, son cemaat mahallinde bulunan ve camiye yaptıran Şaban Ağa'ya ait olduğu anlatılan sanduka ve son cemaat mahalli girişindeki sadaka taşı ile başka camilerin çoğunda bulunmayan pek çok detayları görmek mümkündür (Fig. 5). Caminin hemen karşısında ise son zamanlara kadar kullanılıp tahrip olan ve şimdi restore edildiği için daha iyi durumdaki kahve vardır. Bu kahve içi ve dışı ile tüm orijinallliğini korumakta ve burada odun ateşinde çay demlenmeye devam edilmektedir.

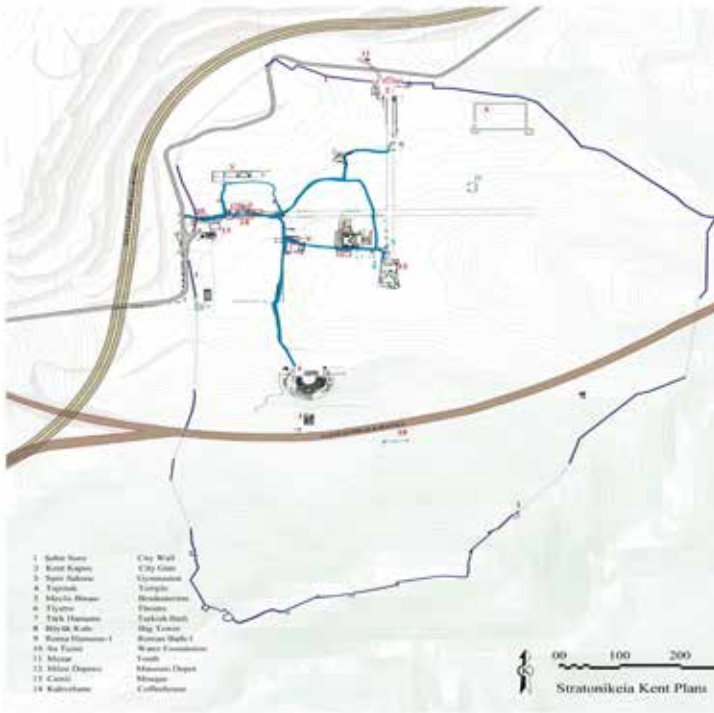


Fig.1:Stratonikeia Kent Planı

Köy meydanı sadece bunlardan ibaret değildir. Yaklaşık 100 m devam eden ve köy meydanı olarak bilinen bu alanda, 1950 yıllarında 10 kahve, 5 kasap, iki fırın ve köy odası ile pek çok dükkanın varlığı bilinmektedir (Fig. 6-7). Tarihi çınarların gölgesindeki bu yapılar

bir dönemde yaşanmış olan tüm hikayelerin gerçek sahipleridir. Her birisinde, diğerinden daha özel ve tarihi hikayeler bulunmaktadır. Taş döşeli olan bu meydanın her iki kenarında hiç boş yer kalmayacak şekilde dükkanlarla kaplı olduğu kalıntılardan anlaşılmaktadır. Bu dükkanların bazılarının üzerinde, bazılarının ise arka bölümlerinde evleri vardır. Dükkanların üzerindeki kitabesine göre, Osmanlı Dönemi'nin son yapıları olarak Rumi 1328 (Miladi 1912) yılında inşa edildiği bilinmektedir (Fig. 8). Burada bulunan ve tarihi bilinen kitabeli en son yapı 1954 yılında yapılmış olan meydan çeşmesidir.

Köy meydanından başlayan bu taş döşeli yollar kentin bütününde Osmanlı ve Cumhuriyet Dönemi'ndeki Eskihisar Köyü'nün merkezi yerlerinin tamamını dolandırmaktadır. Kazısı yapılan bölümlerde bu net bir şekilde ortaya konulmuştur. Köy meydanının bulunduğu alandaki Osmanlı ve Cumhuriyet Dönemi yapısından bahsettik. Ancak burası bir antik kent ve bunun

altında ise mevcut ölçülerine göre antik dönemin en büyük Gymnasionu bulunmaktadır. Köy meydanının kuzeyindeki alanda Gymnasion'un kuzey kenarı ortaya çıkarılmıştır. Gymnasion antik dönemdeki öğrencilerin fikri ve bedeni eğitimlerini yaptığı yerlerdir. Kuzey-güney yönünde dikdörtgen planlı inşa edilen gymnasion, büyük ölçekli bir yapıdır. Stratonikeia'da 1977 yılında ilk kazı başlatılan yerlerden birisi burasıdır. Bugüne kadar yapılan kazılarda kuzey kenardaki mekânların büyük bir kısmı açığa çıkarılmıştır. Dar cepheyi oluşturan kuzey kenar 105 m genişliğinde olmalıdır. Bu kenarda, ortada yarım yuvarlak, bunun her iki kenarında dikdörtgen mekanlar vardır (Fig. 9). Bunlardan yarım yuvarlak mekanda tarih ve felsefe gibi sözel, diğer mekanlarda ise yağlanma, kumlanma ve pudralanma gibi bedeni eğitimlerin yapıldığı bilinmektedir. Kuzeyden güneye doğru yapının toplam uzunluğunun 267 m olduğu tahmin edilmektedir. Bu şekli ile yapı bilinen en büyük gymnasiondur. Arkeolojik ve epigrafik buluntulara göre gymnasionun M.Ö. 2. yüzyılın 2. çeyreğinde inşa edildiği, Augustus ve Antoninler Dönemi'nde (M.S. 2. yy'ın 3. çeyreği) yeni düzenlemeler ve yenilemeler yapıldığı anlaşılmaktadır. Köy meydanının devamında Osmanlı Dönemi taş döşeli yol ikiye ayrılmaktadır. Ancak bu ayrımın ortasında ise Gymnasion'un doğu duvarı ve buna bitişik giriş kapısı ile bunun devamında



Fig.2: Köy Meydanı Planı



Fig.3: Saban Aga Camii

A photograph of a traditional stone building with a red-tiled roof and two tall chimneys. A brown sign with white text is mounted on a metal pole in the foreground. The building has two windows with dark frames. The ground is grassy with some rocks.

STRATONIKEIA



Fig.4: Saban Ağa Camii İerden



Fig.5: Sadaka Taşı ve Şaban Ağa'nın Sandukası



Fig.6: Köy Meydanı

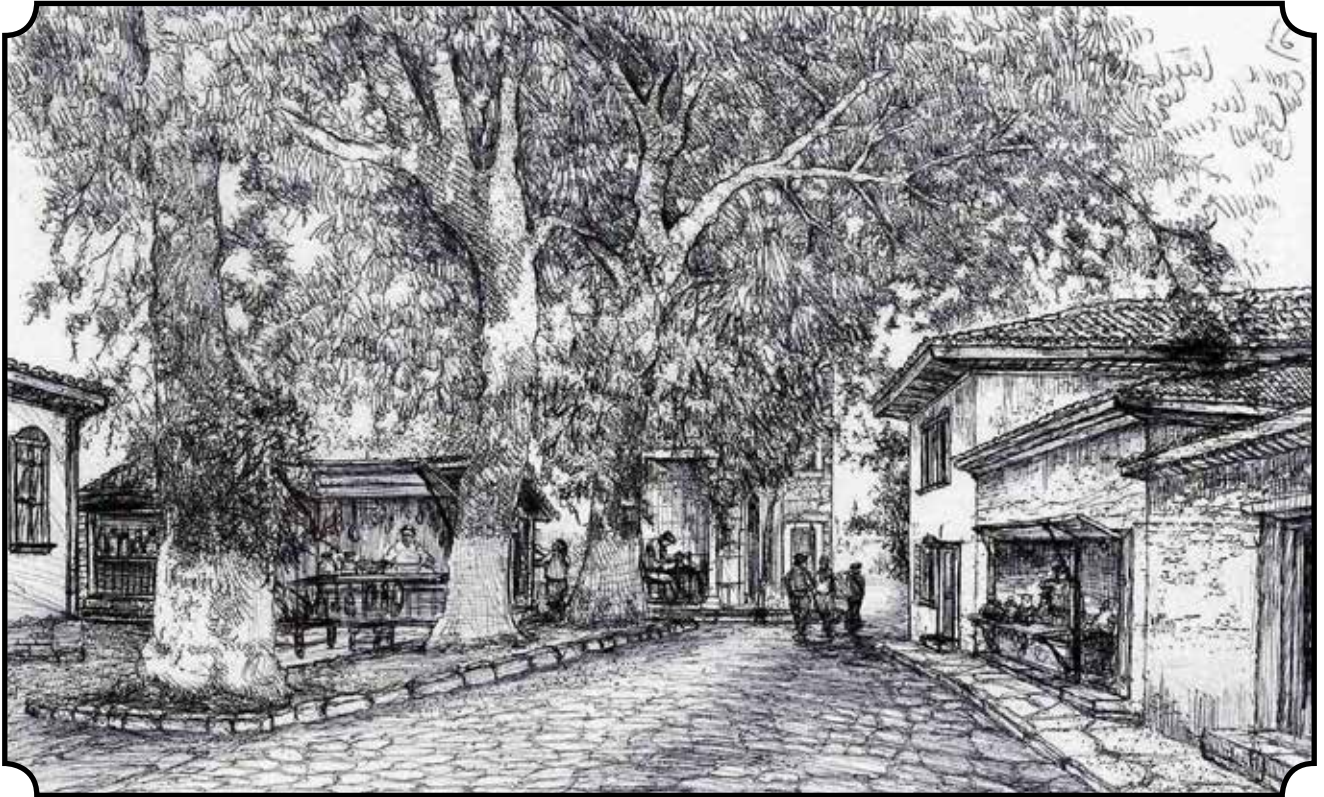


Fig.7: Köy Meydanı Çizim

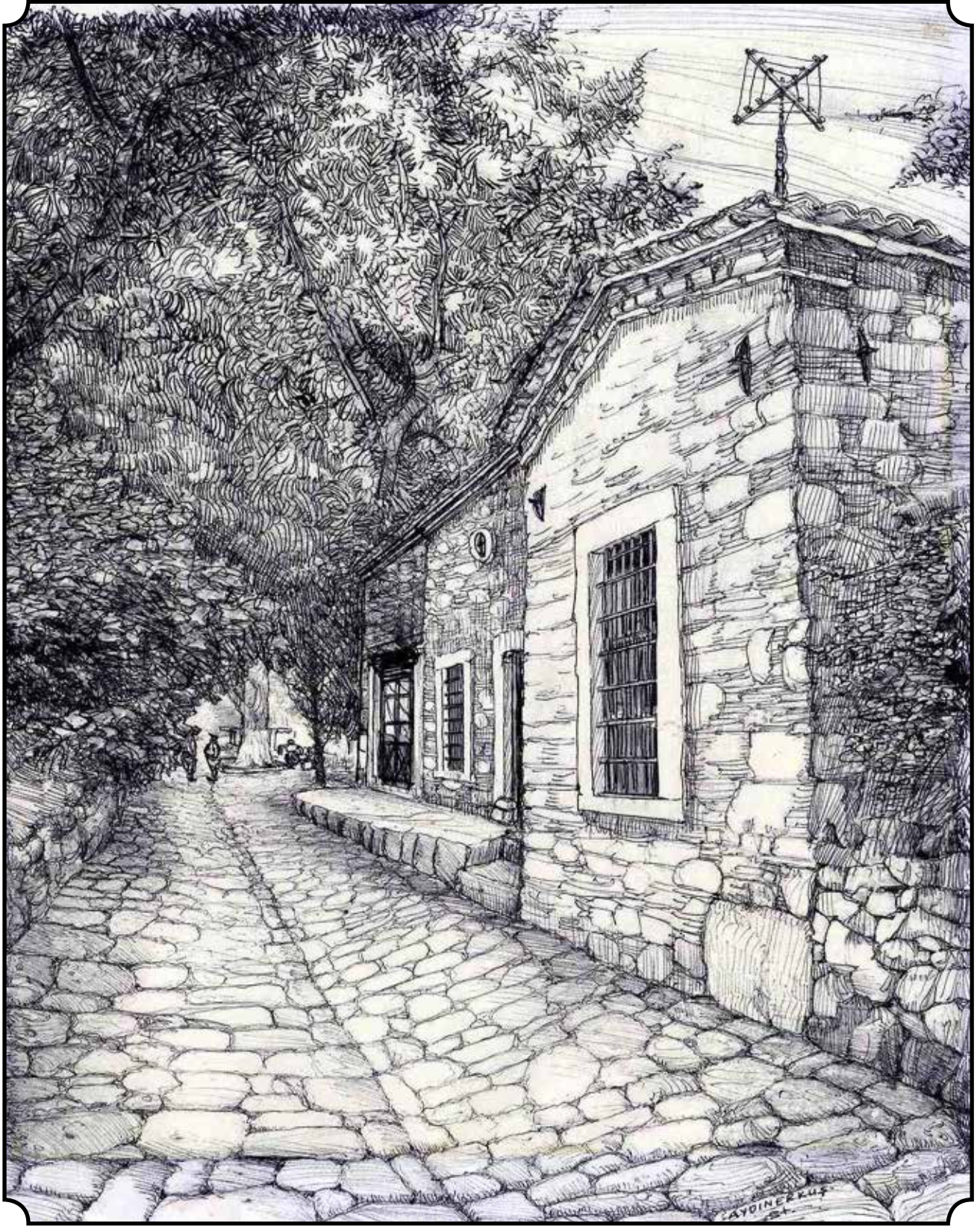


Fig.8: Osmanlı Dönemi Dükkan ve Sokak Dokusu Çizimi

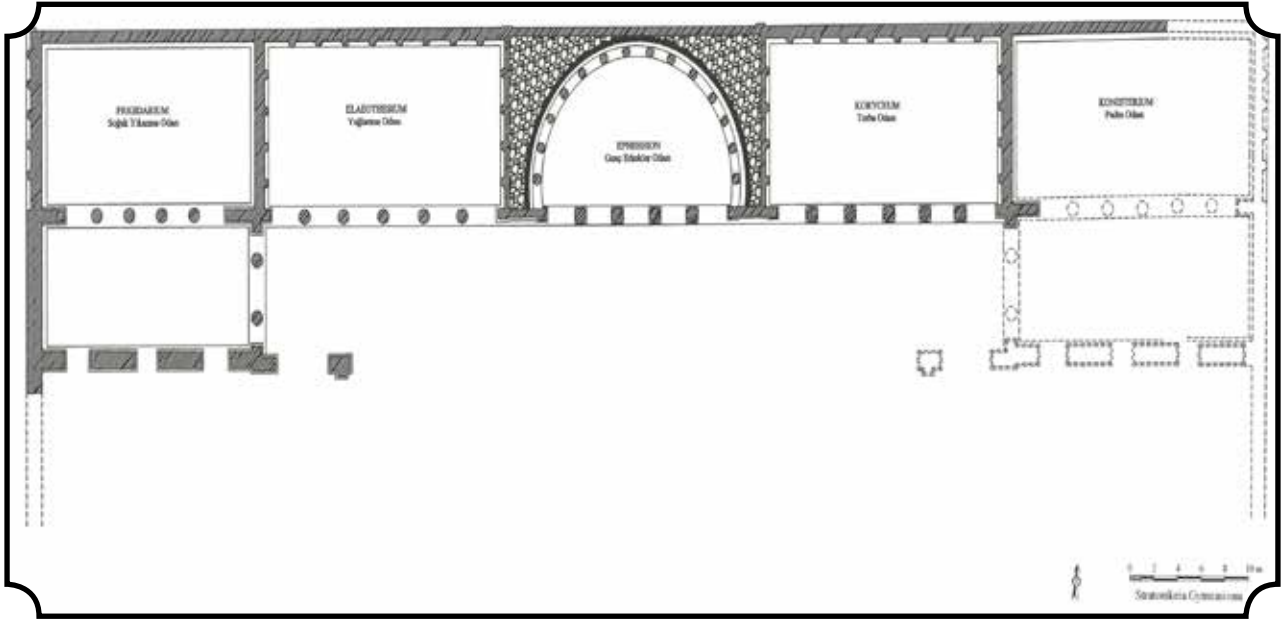


Fig.8:Gymnasion Kuzey Kenarın Planı

buradan doğuya doğru giden kentin 10 m genişliğindeki merkezi caddesi bulunmaktadır. Caddenin tamamı açılmamış olmakla birlikte, kazılan bölümlerinden kentin merkezi ulaşım noktalarından birisini oluşturduğu kesindir. Caddenin düzenlemesi en az Hellenistik Döneme ait olduğu kesin olmakla birlikte, her iki kenarındaki sütunlara ait düzenleme M.S. 2. yy'ın 2. yarısına ait olmalıdır. Mevcut kalıntılara göre sonraki zamanlarda, özellikle Erken Bizans Dönemi'nde burada bazı düzenlemelerin yapıldığı anlaşılmaktadır.

Köy meydanının bitiminden sonra bu caddenin kuzeyindeki Osmanlı Dönemi taş döşeli yol takip edildiğinde (Fig. 10), Kuzey şehir kapısı ve sütunlu caddeye ulaşılmaktadır. Bu yol boyunca küçük köy meydanı dışında, yolun her iki kenarında tarihi evlere ait kapılar, yapı kalıntıları ve dışa çıkıntı yapmış ocak ve baca duvarları ile hareketlendirilmiş duvar cepheleri görülmektedir. İnsan boyuna uygun olarak pahlanmış köşeler, bu köşelere yerleştirilmiş dinlenme taşları son kullanıldığı dönemdeki şekli ile yerinde korunmaktadır. Kuzey şehir kapısı antik dönemde kente girişin sağlandığı en önemli merkezlerden birisidir. Buradaki kalıntılara göre kentin çevresinin sur duvarı ile çevrildiği dönemden itibaren, Klasik, Hellenistik ve Roma Dönemlerinde kapılar vardı. Çünkü burası Stratonikeia ile dini merkez Lagina Hekate Kutsal Alanı arasındaki kutsal yolun başlangıcını oluşturmaktadır. Bu kapıdan itibaren kuzeye doğru, Lagina yönüne devam eden kutsal yolun her iki kenarında mezar bulunmaktaydı. Her iki kenarında mezarların bulunduğu

yolun en azından Arkaik Dönem'den beri kullanılmakta olduğu düşünülmektedir. Ayrıca Laginada yapılan dini törenlerde kutsal alandan gelen görevlilerin kente giriş yaptığı yerdir. Bunun dışında burası günlük hayatta da kullanılmaktaydı ve kente gelenler buradan şehre girmektedirler.

Kuzey şehir kapısı iki giriş ve arasındaki çeşme anıtının dışında önündeki 8 Korinth sütunu ile anıtsallaştırılmış 42 m genişliğinde bir meydan ile tam bir yapı kompleksidir. Kapı önündeki meydan dışarıdan kente girenlerin ve kent içinden gelip çeşmeyi kullanmak isteyenlerin toplandığı bir alan görünümündedir. Kitabe ve yapılan tespitlere göre kapı ve önündeki alan M.S. 139 yıllarındaki deprem sonrasında Roma İmparatoru Antoninus Pius'un para desteği ile buraya inşa edilmiştir. Kapının dıştan görülen kütsel cephesi Dor düzenindedir. Kent içine bakan, iki girişin arasında yarım yuvarlak havuzlu bir çeşme anıtının iki katlı sütunlar ve heykellerle bezenmiş cephesi Korinth düzenindedir (Fig. 11). Kalıntı ve mimari elemanlara göre, kapının 42,5 m genişliğinde ve 14,20 m yüksekliğinde olduğu düşünülmektedir. Kapıda bulunan çeşmenin önünden başlayan ve caddenin ortası boyunca devam eden kanalizasyon sistemi kent merkezine doğru ilerlemektedir. Böylelikle hem çeşmeden akan fazla su, hem de caddenin her iki kenarından gelen atık sular, mükemmel bir kanalizasyon sistemi ile akıtılmaktaydı. Kuzey Şehir Kapısı önündeki meydanın güney orta kısmında, kent merkezine doğru devam eden, 8,70 m genişliğindeki, sütunlu

cadde başlamaktadır. Sütunlu caddenin başlangıcında, doğu köşede, şimdilik ismi kesin olmayan kentin önemli kişilerinden birisi için yapılan ve Augustus Dönemi'ne tarihlenen bir anıt bulunmaktadır. M.S. 2. yy ortaları ve sonrasında yapılan Şehir Kapısı ve Cadde başlangıcı ile ilgili düzenlemelerinin tamamında, anıtın olduğu şekilde korunmasına özen gösterilmiştir. Bu nedenle caddenin portikosu anıta uydurulmuştur. Uygulama tam anlamıyla, döneminin ileri bir mimarlık uygulaması olarak değerlendirilmektedir.



Fig.10: Taş Döşeli Yol ve Ev Dış Duvarları

Bir depremle yıkılan kapı ve caddenin bulunduğu yere Bizans Dönemi'nde kent içinden toplanan mimari elemanlar ile kemerli bir giriş ve yeni bir sütun sırası inşa edilmiştir (Fig. 12). Sütunların inşasında önceki döneme ait postament kaidelerden sağlam olanlar kullanılmıştır. Yeterli gelmeyen kısımlarda ise farklı mimari elemanlar toplanarak seviye oluşturulmuştur. Antik mimari için farklı bir uygulama olarak postamentli kaideler üzerine Dorik sütunu dikilmiştir. Bunun üzerinde de Dorik üst yapı bulunmaktadır. Korinth düzenine ait portikonun başlangıcı olan ilk paye Erken Bizans Dönemi'nde restore edilerek tekrar kullanılmıştır. Kuzey şehir kapısı ve sütunlu caddeden sonra kentin merkezi alanında bulunan, farklı dönemlere ait yapıların yan yana bir vücudun kolları gibi durduğu yere ulaşılmaktadır. Burada sütunlu cadde, Bouleuterion (Meclis Binası) ve Osmanlı Dönemi (Abdullah ve Hadi Eskişar Evi-1876) ve Erken Cumhuriyet Dönemi (Billa Evi-1940 yılları) evleri bulunmaktadır. Bouleuterion, doğu-batı yönünde yerleştirilmiş, dikdörtgen planlı bir yapıdır. Avlu kısmının kazısı tamamlanmamıştır. Batı kenarında yarım daire şeklinde oturma basamaklarının bulunduğu kısım kapalı mekanı ve bunun doğusundaki alanda da avlusu vardır (Fig. 13). Yapının kuzey anta duvarının iç cephesinde Grekçe, dış cephesinde ise Latince yazıtlar bulunmaktadır.





Fig.12: Sütunlu Cadde



Fig.13: Bouleuterion

Kuzey antanın iç cephesindeki Grekçe yazıtların arasında Menippos'un yaklaşık iki bin yıl önce yaptığı 12 aylı takvim vardır. Kuzey antanın dış cephesindeki Latince yazıtlar ise Roma Dönemi'nde Stratonikeia'da satılan mallar ve bunların M.S. 301 yılındaki fiyatları ile ilgilidir. Böylelikle kent içindeki satışlar kontrol altında tutulmuş ve olması muhtemel enflasyon önlenmiştir. Yapı, yazıt, mimari eleman ve süslemelerine göre M.Ö. 1. yy'ın sonlarına ait olmalıdır. Bouleuterion'un güney duvarında bulunan bitkisel süslemeler ve yazıtlar ise yapının Osmanlı Dönemi kullanımı ile ilgilidir (Fig. 14). Buradaki Osmanlı Dönemi yazıtlardan en eskisi Ekim-Kasım 1608'e tarihlenmektedir. Bir diğer yazıttan burasının Osmanlı Dönemi'nde Ömer Ağa'nın mülkü olduğu ya da yapının üzerinde evinin bulunduğu anlaşılmaktadır. Meclis binasının güneyindeki yolun karşısında, üzerindeki kitabeye göre 1876 yılında yapıldığı anlaşılan Osmanlı Dönemi evi tüm ihtişamı ile ayakta durmaktadır.

Meclis binası ile karşısındaki ev Osmanlı Dönemi'nde uzun bir süre konut olarak karşılıklı kullanılmış olmalıdır. Bugün birtarafta Osmanlı Dönemi evi ve diğer tarafta ise Meclis Binası'nın alt bölümü karşılıklı durmakta

ve ikisinin arasında taş döşeli yol bulunmaktadır (Fig. 15). Bundan sonra batıya doğru Osmanlı Dönemi taş döşeli yol takip edildiğinde Roma Hamamı-1 ile hemen yanındaki Osmanlı Dönemi Ev yapısına ulaşılmaktadır (Fig. 16). Stratonikeia yazıtlarından, kentte en az 3 Roma Hamamı'nın olduğu bilinmektedir. Bunlardan birisi Roma Hamamı-1 yapısıdır. Yapı, kuzey-güney doğrultulu, birbirine paralel ve simetrik olarak soyunma (apoditerium), soğuk yıkanma (frigidarium), ılık yıkanma (tepidarium), sıcak yıkanma (caldarium) ve servis amaçlı kullanılan en az altı odadan meydana geldiği düşünülmektedir. Sıcak mekânlar (I, II, III, IV) hamamın güneyine, soğuk mekânlar (V, VI, VII, VIII) yapının kuzeyine yerleştirilmiştir. Hamamın kuzeyindeki IX numaralı alan ise palestra olarak düzenlenmiş olmalıdır. Bu yapı, Karia geleneğine uygun olarak M.S. 2. yüzyılda inşa edildiği düşünülen simetrik planlı bir hamamdır. Hamamın üzerinde 19 ve 20. yy'a ait yol ve sivil yapılar bulunmaktadır. Bu yapılardan en anıtsal ve gösterişli olanı hamamın batısındaki yolun batı kenarında bulunan üzerinde Latince ve Osmanlıca yazıtının bulunduğu 1909 tarihli evdir. Evin girişi ile karşılıklı duran, hamamın köşesine dayanmış halde, Ağa'nın

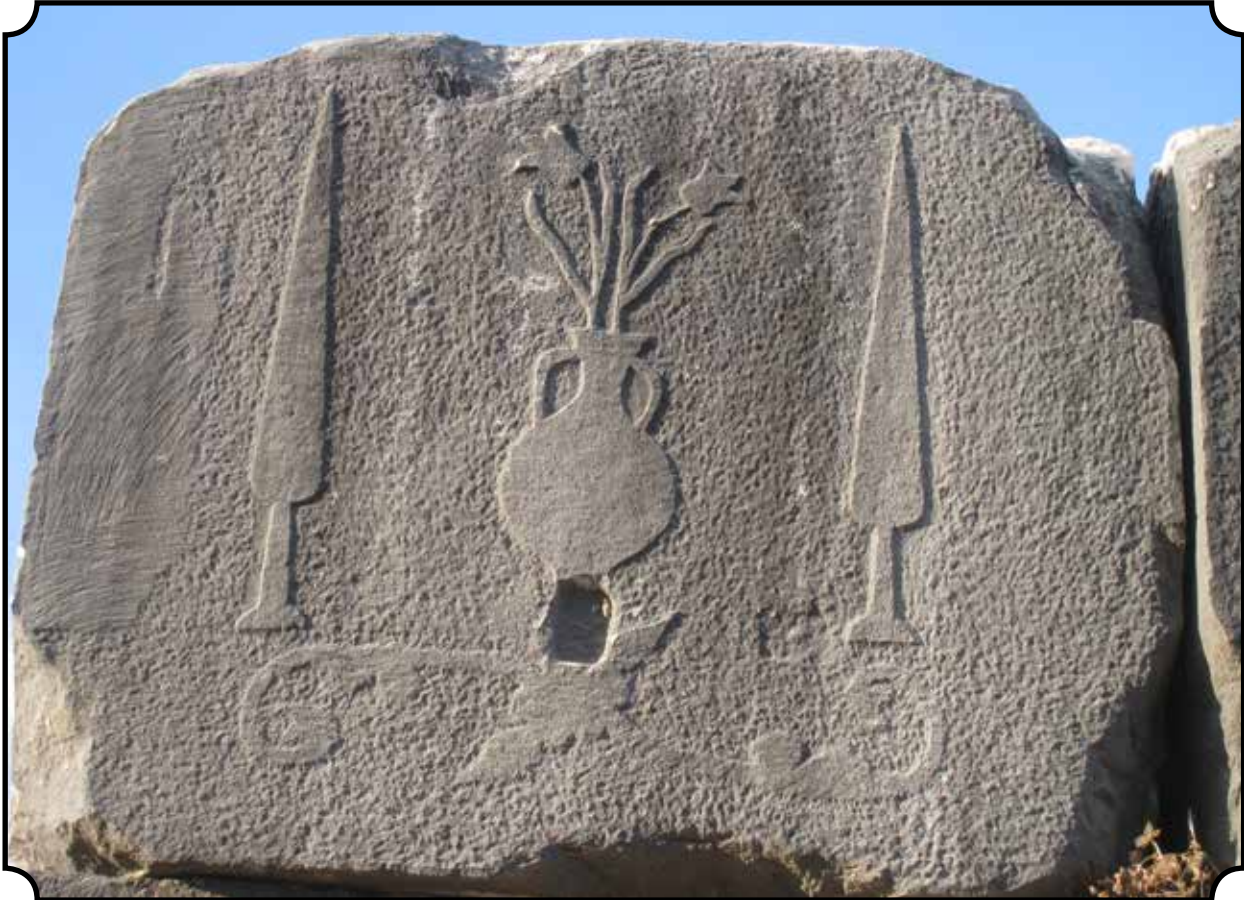


Fig.14:Bouleuterion Dış Duvarındaki Osmanlı Dönemi Kabartması



Fig.15: Abdullah ve Hadi Eskişar Evi ile Bouleuterion Arasındaki Yol



Fig.16: Roma Hamamı-1

Bunlardan en alt terasta tiyatro ve bunun hemen üzerinde tüm ihtişamı ile duran tapınak terası bulunmaktadır. Bu teras üzerindeki Augustus-İmparatorlar tapınağı ile ilgili çalışmalar epey ilerlediği için tapınak ve tiyatro bir bütün olarak etkileyici ihtişamı ile ziyaretçileri karşılamaktadır. Tiyatro, doğal yamaca yerleştirilmiş, kuzey-güney yönünde ve Greko-Romen tipindedir (Fig. 18). Burası, kentte Hellenistik Dönemde varlığı bilinen yapılardandır. Doğal yamaca Grek tipinde, çift diazomalı inşa edilen tiyatronun cavea kısmı kuzeye bakmaktadır. Orkestra ve sahne binasının bir bölümü ile theatronun alt caveası kazılmıştır. Helenistik Dönem'de var olan tiyatro Roma İmparatorluk Dönemi'nde ilave ve değişikliklerle yenilenmiştir. Özellikle Augustus ve hemen sonrası dönemde yapıda büyük değişiklik olmuştur. Bu dönemde Hellenistik sahne binası yenilenerek, yerine üç katlı bir scaenea frons inşa edilmiştir. Sahnenin her iki tarafında, caveanın kuzey kenarına teraslar inşa edilmiş ve bundan

son raki dönemlerde düzenlemeler yapılmıştır (Fig. 17). Tiyatroya gelen izleyicilerin girişi caeva ile bu teraslar arasındaki merdivenlerden sağlanmıştır. Kalıntılara göre merdivenler diazomaya ulaşmaktadır. Şu anki kalıntılara göre yaklaşık 12.000 kişilik büyük bir yapı olduğu düşünülmektedir. Tapınak ise tiyatronun güneyindeki bir üst terasta yer almakta ve tiyatro ile birlikte düşünülüp, ona göre düzenlenmiş olmalıdır (Fig. 20). Tapınağın bulunduğu alanda büyük teras yer almakta ve bu terasın doğu kenarına bu tapınak inşa edilmiştir (Fig. 19). Tapınak çevresinde bulunan teras duvarları aynı zamanda peribolos işlevi de gördüğü de anlaşılmaktadır. Augustus-İmparatorluk Tapınağı olarak önerilen yapı, mimari elemanlarına göre Erken İmparatorluk Dönemi'ne tarihlenmektedir. Peripteral planlı, İon düzeninde, üç basamaklı bir alt yapı üzerine inşa edilen tapınak, kuzey-güney yönünde olup, girişi kuzeyde, tiyatro yönündedir (Fig. 21). Tapınağın altlarına ait kalıntılar kuzeyde yer almaktadır.



Fig.17: Tiyatro Batı Teras ve Basamaklar

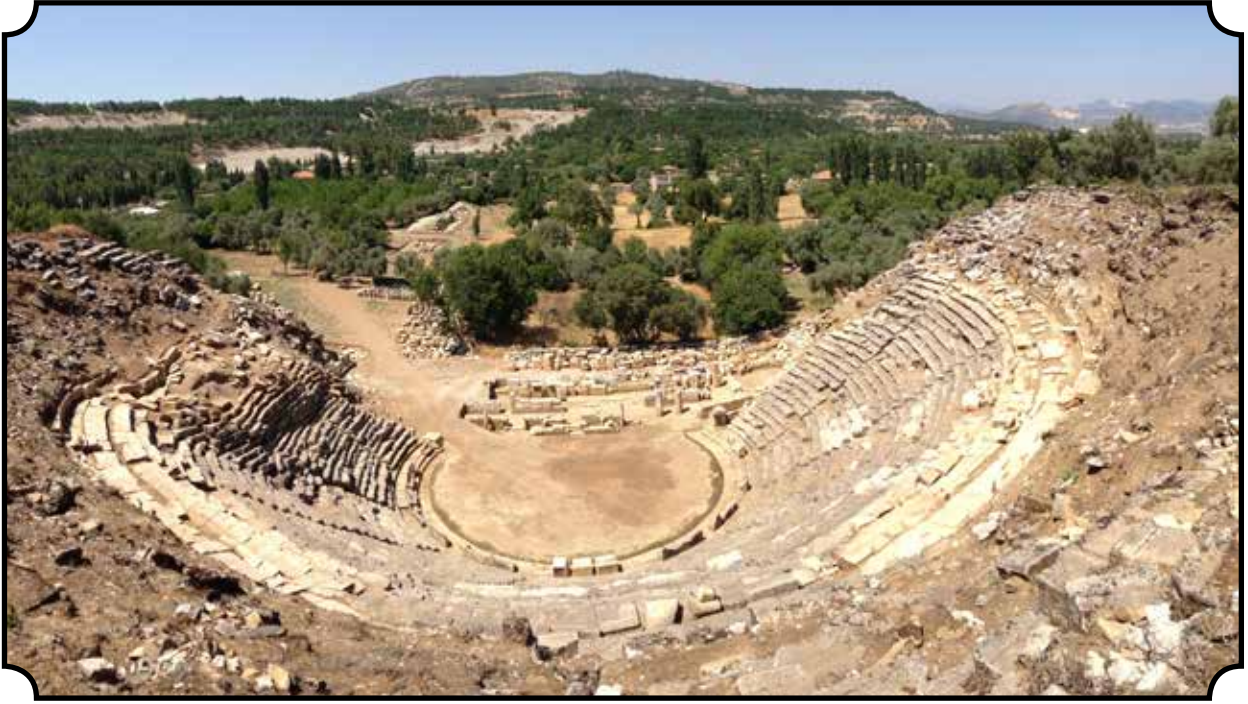


Fig.18: Tiyatro



Fig.19: Augustus-İmparatorlar Tapınağı

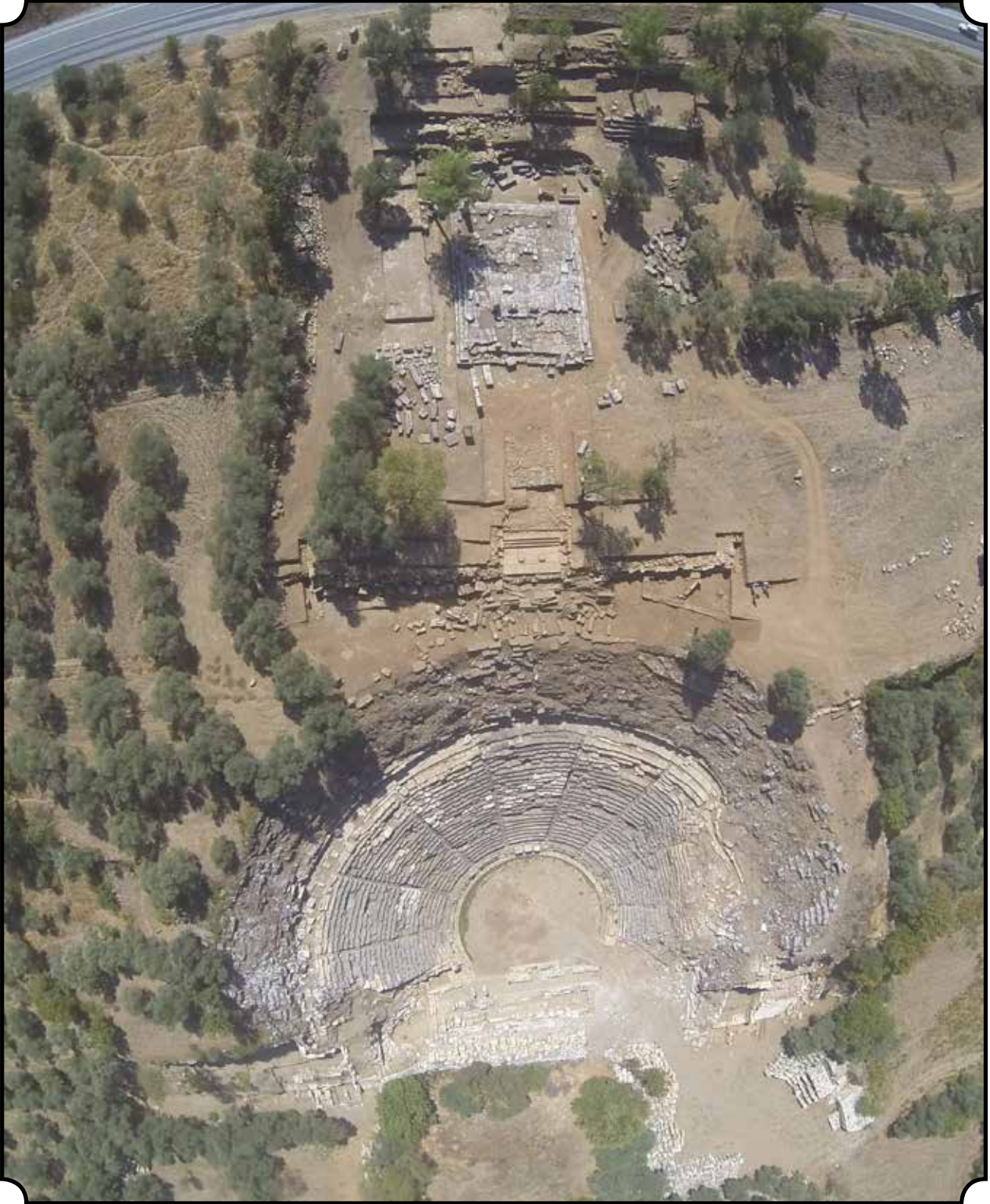


Fig.20: Tiyatro ile Augustus-İmparatorlar Tapınağı



Fig.21: Augustus-İmparatorlar Tapınağı 3D Görünüşü

Sonuç olarak, kısa bir gezi yaptığımız Stratonikeia ve Eskihisar Köyü, tam bir bütün halinde yaşayan arkeoloji ve tarih kentidir. Burada her dönemden kalıntı bulunabilmektedir. Daha da ötesi tüm kalıntılar tarihi taş döşeli Osmanlı Dönemi yollarında yürünerek gezilmektedir. Antik dönemden günümüze farklı dönemlere ait yapılar karşılıklı, bir vücudun kolları gibi durmakta, tarihsel birliktelik ve sürekliliği ortaya koymaktadır. Kentte yapılan kazılar ve restorasyon çalışmalarında da bu dengeye çok dikkat edilmekte, buldukları alan ve korunma durumlarına göre her dönemden yapıların konservasyon ve restorasyonları yapılmasına özen gösterilmektedir. Bu sayede kent içinde dolaşırken, kendinizi zaman tünelineymiş gibi hissederek dolaşmanız sağlanmaktadır.

