

ANKARA ÜNİVERSİTESİ  
DİL VE TARİH – COĞRAFYA FAKÜLTESİ  
ESKİÇAĞ DİLLERİ VE KÜLTÜRLERİ

Yayın No: 381

Sayı: 5

**Ayribasım**



# ARCHIVUM ANATOLICUM

ANADOLU ARŞİVLERİ

Sayı: 5





# PHRYGIA HIERAPOLIS'İNDE YENİ BİR ÇEŞME ANITI

*Bilal SÖĞÜT \**

Hierapolis<sup>1</sup> Çökelez Dağı'nın batı yamacında, Lykos Vadisine hakim bir noktada, Apameia barışı (M.Ö. 188) sonrasında, Bergama Kralı 2. Eumenes zamanında (M.Ö. 197-159) kurulmuş<sup>2</sup>, Hippodomik planlı bir kenttir. Kentte Roma ve Bizans Dönemlerine ait yoğun bir yapı kalıntısı bulunmakta ve yapılan kazılarla bu yapıların her gün bir yenisini ortaya çıkarılmaktadır. Kent kurulduğu tarihten itibaren devamlı bir gelişme göstermiş ve Hellenistik Dönem sonrasında Roma ve Bizans Dönemlerinde de önemini hep korumuştur. Özellikle Erken Roma İmparatorluk Dönemindeki imar faaliyetlerinde, bölge şehirlerini yerle bir eden, M.Ö. 27, M.S. 47 ve 60 yıllarında olan depremlerin<sup>3</sup> sonrasındaki yeniden ayağa kaldırma önemli olmuştur.

Hierapolis Güney Bizans Suru Restorasyonu Çalışmaları<sup>4</sup> sırasında Denizli Müzesi Uzmanlarından Arkeolog Haşim Yıldız tarafından güneydeki kulenin dolgusunda kitabeli bir arşitrav-friz

---

\* Yrd.Doç.Dr. Pamukkale Üniversitesi, Fen-Edebiyat Fakültesi, Arkeoloji ve Sanat Tarihi Bölümü, Klasik Arkeoloji Anabilim Dalı, DENİZLİ

<sup>1</sup> Hierapolis hakkında bkz. W. Ruge "Hierapolis", RE VIII.2, 1913, 1404-1405; K. Belke-N.Mersich, Phrygien und Pisidien, TIB 7, (Denkschr. ÖAW. phil. hist. Kl.211), (1990), 268-272.

<sup>2</sup> V. Schultze, Altchristliche Städte und Landschaften II. Kleinasien I-II, (1922), I:411; D. Magie, Roman Rule in Asia Minor to the End of the Third Century After Christ, (1950), 128; E. Akurgal, Anadolu Uygarlıkları, (1995), 390.

<sup>3</sup> Bölgedeki depremler için bkz. C. Humann-vd., Altertumer von Hierapolis, (1898), 23-24; D. Magie, 1950: 564; D.B. Ferrero, "Hierapolis", Aslantepe, Hierapolis, Iasos, Kyme. Türkiye'deki İtalyan Kazıları, (1993), 110; E. Guidoboni, Catalogue of Ancient Earthquakes in the Mediterranean Area up to 10<sup>th</sup> Century, (1994), 174-177, 188-190, 194-195; H. Malay, "Miletos ve Civarındaki İki Büyük Deprem", Milet Müzesi Yıllığı 4, 2000, 37.

<sup>4</sup> H. Yıldız, "Pamukkale, Hierapolis Antik Kenti Güney Bizans Kapısı", V. Müze Kurtarma Kazıları Semineri, 175-187.



bloğu bulunmuştur<sup>5</sup> (Plan 1). Bu blok şimdi Hierapolis Arkeoloji Müzesi bahçesinde sergilenmektedir<sup>6</sup>.

Blok çift yönlü işlenmiş bir arşitrav-frizdir. Üstte kenet yerlerinin yan blokla birleşen kenarlarında ve sol alt kısmının tamamını kaplayan 27 cm. uzunluğundaki bir alanda kırıklar vardır. Esas cephede altta; üstteki daha yüksek olan iki fascia<sup>7</sup> ve taç, üstte ise, ranke bezemeli bir friz ve taç bulunmaktadır. Arşitravın üst fasciasındaki tek satır kitabe Grekçedir ve kitabe sonunda bir asma yaprağı bulunmaktadır. Kitabede:

...ΝΕΠΟΙΗΣΕΝΤΗΝΚΡΗΝΗΝ

“.....çeşmeyi yaptırdı”

yazılıdır (Res.1). Frizde, sağ köşedeki çanaktan çıkan bir ranke sola doğru 9 çanak ve bundan çıkıp kıvrılan filizlerle devam etmektedir. Hem ön hem de yan cephede devam eden rankenin sağındaki kenger yapraklarında, yüzeysel kanallar ve damla şeklinde gözler işlenmiştir. Gözlerin üstündeki diken ucu, alttaki dikenin üzerini kaplamıştır. Ranke gövdeleri bir çanaktan çıktıktan sonra diğer çanağa doğru genişleyerek devam eden ve ince uzun bir huni şeklindedir (Res.2). Arka cephe, ön kısım gibi altta iki fascialı bir arşitrav, yalnız üstte daha sade bir taç ile son bulmaktadır. Friz kısmı ise düz yüzeyli, kaba yonulu bir şekilde bırakılmıştır (Res.3, 5).

Bloğun üstünde her iki kenarda yandaki blokla birleşme noktalarında kenet yerleri bulunmaktadır. Bloğun altında, sol kenardan 33,5 cm. sonra başlayan ve sağ kenara 47 cm. kala tamamlanan orta kısmı kanallı, bezemesiz 8 cm. genişliğinde soffit yer almaktadır.

Esas cephedeki rankenin bir simetriği olarak, köşedeki çanaktan çıkan diğer bir ranke, köşeden sağa doğru 21 cm. ilerlemektedir (Res.4). Bu köşe aynı zamanda anıtın cephesinin ileri doğru çıkıntı yaptığını ve bu kısmın tam cephenin sol köşesi olduğunu

<sup>5</sup> Bu bloğu yayınlamama müsaade eden H. YILDIZ'a ve bu yayının hazırlanması esnasındaki yardımları için M. Ç. Şahin'e teşekkür ederim.

<sup>6</sup> Arşitrav-frizin Ölçüleri:

Uzunluk	: 160 cm.	Friz Yüksekliği	: 16 cm.
Yükseklik	: 38 cm.	Alt Genişlik	: 30 cm.
Genişlik	: 38 cm.	Üst Genişlik	: 32 cm.
Arşitrav Yüksekliği	: 22 cm.	Harf Yüksekliği	: 6 cm.

<sup>7</sup> Alttaki fascia 4,5 cm., üstteki fascia 8,5 cm. yüksekliğindedir.



göstermektedir. Burada frizin bitiminde, açık V şeklinde kesilmiş, diğer arşitrav-friz bloğu ile birleşen anathirozis kısmı bulunmaktadır (Res.3).

Bloğun sol kenarı anıtın şeklinin anlaşılması için çok önemli detaylar içermektedir. Bu bölümde ön cephe kenarında anathirozis, arka kenarında ise arşitrav seviyesinde çapraz olarak kesilmiş bir bölüm bulunurken, üstte friz seviyesi ön kenar ile aynı hizadadır. Böylece bloğun bu kenarı, ön cephenin tamamında düz ve arka cephede ise friz kısmında düz arşitrav seviyesinde çapraz kesilmiş olmaktadır. Bu bitiş, bloğun sağ kenarına ayrı şekilde kesilmiş bir diğer bloğun geleceğini göstermektedir. O zaman ön cepheden bakıldığında düz, arkada ise V şeklinde bir boşluk kalacaktır. Bu V şeklindeki boşluğa da arka duvardan gelen ve üst örtüyü taşıyan arşitrav bloğunun ucu yerleştirilecektir. Böylece başlık üzerinde iki arşitrav-friz ile bir arşitrav birleşecek ve her iki yandan gelen arşitrav-frizlerin arka bölümdeki friz kısmına ait düz kısım, arka duvardan gelen arşitravın üzerine oturacaktır. Anıtın sol bölümünde aynı biçimde bir birleşme yeri daha ve en sonda ise bir köşe yer almalıdır.

Sonuçta dört sütunlu bir cephede, en sağ kenara yerleştirilen arşitrav üzerindeki kitabenin baş kısmı, en soldaki arşitrav üzerinde başlayıp, ortadaki arşitrav üzerinde devam etmiş olmalıdır. Böylece karşıdan bakıldığında, kitabenin tamamı tam olarak görülecektir. Muhtemelen kitabenin baş kısmında, çeşmenin kim tarafından kim için yapıldığı belirtilmekteydi. Çeşme anıtının üst kısmı ise arşitrav üst seviyesinden itibaren kapatılmıştı. Üste kapatılan, muhtemelen alt bölümü kaset bezemeli bu bloklar, köşelerde her iki arşitravın köşesindeki birleşme yerlerinin açıkta kalan kısımlarının üzerine oturmaktaydı.

Bu arşitrav-frizin ölçüleri ve üzerindeki mimari detaylar dikkate alındığında, muhtemelen bu anıtın, tek katlı ve dört sütun cepheli küçük bir yapı olduğu anlaşılmaktadır. Erken bir örnek olmakla birlikte, dört sütun cepheli bir çeşme anıtı, Epidauros Asklepieion'da bulunmaktadır<sup>8</sup>. Plan olarak farklı ve ölçü olarak biraz

<sup>8</sup> F. Glaser, Antike Brunnenbauten (KPHNAI) in Griechenland, (Denkschr. ÖAW. phil. hist. Kl. 161), (1983), Res.116-117. Üç sütun cepheli çeşme anıtlarının da varlığı bilinmekle birlikte(F. Glaser, 1983, Res.2; R. Tölle-Kastenbein, "Das Kastro Tigani. Die Bauten und Funde Griechischer, Römischer und Byzantinischer Zeit", Samos 14, 1985, 455, Res.4), arşitrav ölçülerine göre Hierapolis örneğinin dört sütunlu olabileceğini düşünüyoruz.



daha büyük olan ve Geç Hellenistik Devir'e tarihlenen, tek katlı bir Nymphaeum Sagalassos'da görülmektedir<sup>9</sup>.

Yazıtta geçen K P H N H kelimesine göre bloğun bir çeşme anıtına ait olduğu kesindir<sup>10</sup>. Yalnız yaptıran kişinin adının olduğu kısım diğer blokta olduğu için kimin yaptırdığını bilemiyoruz. Kitabeye ve mimari elemana göre, burada henüz yeri bilinmeyen, tek katlı bir çeşme anıtının varlığı anlaşılmaktadır. Bloğun bulunduğu yere göre, bu çeşme anıtı büyük bir ihtimalle henüz kazısı yapılmamış olan kentin doğu kısmında Bizans Suruna yakın bir yerde olmalıdır.

Frizde yer alan ranke süslemesinin, Geç Helenistik Devir olarak tarihlendirilen bir örneği, Samos'daki Kastro Tigani'de bulunmaktadır<sup>11</sup>. Hierapolis ile Kastro Tigani örneklerinde, hem betimleniş hem friz tacındaki profil aynıdır. Bu benzerlikler her ikisinin de yakın dönemlerden olabileceğini göstermektedir.

Simetrik olarak devam eden rankelerden, M.Ö. 4-3 yıllarına tarihlenen<sup>12</sup> Mazeus ve Mitridates Kapısı<sup>13</sup> ile Ankara Augustus<sup>14</sup> ve Stratonikeia Augustus-İmparatorlar Tapınağı<sup>15</sup> frizinde görülmektedir<sup>16</sup>. Son iki örneğin işleniş stili olarak çok yakın olmalarına rağmen motifte bazı farklılıklar bulunmaktadır. Hierapolis'de bulunan frizde rankeler diğer örneklerle göre daha yatay durmaktadır. Oysa Mazeus ve Mitridates kapısı, Ankara Augustus

<sup>9</sup> M. Waelkens, "The Excavation of A Late Hellenistic Fountain House and Its Surroundings (Site N). An Interim Report", Sagalassos II. Report on the Excavation Campaign of 1992, (Acta Archaeologica Lovaniensia Monographiae 6), 1993, 43-86.

<sup>10</sup> "KRENE" için bkz. R. Tölle-Kastenbein, "Der Begriff Krene", AA 1985, 451-470.

<sup>11</sup> Samos'da Kastro Tigani'de bulunan bir örnek için bkz. U. Jantzen, "Samos 1966", AA 1967, 277, Res.4; R. Tölle-Kastenbein, 1974: Res.78; F. Rumscheid, Untersuchungen zur Kleinasiatischen Bauornamentik des Hellenismus I-II, (1994), Lev.55.4. Ranke frizinin işleniş Augustus Dönemi özellikleri göstermektedir.

<sup>12</sup> W. Alzinger, Augusteische Architektur in Ephesos. Sonderschriften Herausgegeben vom Österreichischen Archäologischen Institut in Wien 16, (1974), 9.

<sup>13</sup> W. Alzinger, 1974: 9-16, Res.4, 161-163; F. Rumscheid, 1994: II:16-17, Lev.37, 1-2.

<sup>14</sup> M. Krencker-M. Schede, Der Tempel in Ankara, (1936), Res.184-185, 195; N. Gündüzalp, Anadolu Yapılarında Akantuslu Sarmal Dal Süslemeleri, (1984), Res.85-86.

<sup>15</sup> A.A. Tırpan, Stratonikeia Augustus-İmparatorlar Tapınağı, (1998), 34-35, 62-63, Çiz.17-18, Res.31-36. Bu Tapınak M.S. 1. yy'ın ilk çeyreğine tarihlenmektedir (A. Tırpan, 1998: 66).

<sup>16</sup> M.Ö. 1. yy'ın son çeyreği-M.S. 1. yy'ın ilk yarısına ait akantus yaprakları için bkz. N. Gündüzalp, 1984: 37-40.



Tapınağı, Stratonikeia Augustus-İmparatorlar Tapınağı frizindeki canlı ve daha doğal rankeler daha çok kıvrımlar yapmakta ve yuvarlak şekiller oluşturmaktadır. Bu şekil değişikliği rankenin betimlendiği alanın yüksekliğinden de kaynaklanmaktadır. Çünkü Kastro Tigani'de yüksekliği az olan frizde bulunan ranke, Hierapolis örneğine benzemesine rağmen, aynı yerde simada betimlenen ranke<sup>17</sup>, betimleme alanının yüksekliği fazla olduğu için Ephesos, Stratonikeia ve Ankara örnekleri gibi işlemiştir. Bu örnekler de betimlemedeki farklılığın betimlenen alanın yüksekliğinden kaynaklandığını göstermektedir.

Bir diğer önemli farklılık da, Stratonikeia ve Ephesos örneklerinde işçilik çok iyi olmasına rağmen, Hierapolis örneğinde işçilik daha zayıftır. Normalde Hierapolis Augustus Dönemi bezemelerinde kaliteli bir işçilik görülmesine rağmen<sup>18</sup>, bu frizdeki işçilik diğerlerine göre kaba durmaktadır. Bu kaba görünüş bezemede detayların tam bitirilmemiş olmasından da kaynaklanmaktadır.

Frizdeki bezeme tüm alana yayılmasına rağmen, zeminde boş alanlar kalacak şekilde sade olarak yapılması ile ranke, rozet ve tomurcukların betimlenişinde, akantus yaprağında görülen damla şeklindeki gözlerde ve yüzeysel kanallarda Erken İmparatorluk Dönemi özellikleri görülmektedir. Akantus yaprağındaki gözlerin kenarlarında bulunan ve daha sonra Hierapolis Apollon Tapınağı başlıklarında ip şeklinde betimlenecek olan süslemenin yakın örnekleri Augustus Dönemine tarihlenen Ephesos Bazilika başlıklarında görülmektedir<sup>19</sup>.

Ranke frizindeki akantus çanağı ve rankelerdeki akantus yapraklarında görülen damla şeklinde gözler, yuvarlak ve canlı damarlar ile yüzeysel kanallarının işlenişi, Hierapolis'deki diğer bezemeli örnekler de dikkate alındığında, arşitrav-frizin muhtemelen M.Ö. 27 depreminden sonra<sup>20</sup> Augustus Dönemine tarihlenebileceğini göstermektedir.

<sup>17</sup> F. Rumscheid, 1994: II:54.5-7.

<sup>18</sup> "Hierapolis Arkeoloji Müzesi'ndeki M.Ö. 1.yy-M.S. 1. yy'a ait Bezemeli Mimari Elemanlar" adlı çalışmamız yayın aşamasındadır.

<sup>19</sup> W. Alzinger, 1974: 89, Res.120; W. Alzinger, "Grabungen in Ephesos von 1960 bzw.1970: Das Regierungsviertel", ÖJh 50, 1972-1975, Beib. 259-260; F. Rumscheid, 1994: I:16-17, II:17-18, no:44; L. Vandeput, The Architectural Decoration in Roman Asia Minor. Sagalassos: A Case Study, (1997), 33.

<sup>20</sup> E. Guidoboni, 1994: 174-177; H. Malay, 2000: 37.



Yapılan çalışmalara göre, Hierapolis’de üç çeşme anıtının varlığı bilinmektedir<sup>21</sup>. Ancak bunlardan sadece ikisinin yeri kesin olarak belirlenmiştir. Bunlardan birisi Apollon Tapınağı Temenosu’ndaki Tapınak Çeşmesi (Planda no:7), ve diğeri Ticari Agora yanındaki Tritonlar Çeşmesidir (Planda no:29)<sup>22</sup>. Arşitrav-friz bloğunun yerleri bilinen çeşmelere ait olmadığı kesindir. Ancak bu yeni çeşmenin yeri kesin olarak belirlenememiştir. Kitabenin bulunduğu yere göre kentin doğusunda olmalıdır. Bu blok varlığı belirtilip, yeri ve kalıntılarından bahsedilmeyen 3. çeşme anıtına ait olabileceği gibi, yeni bir çeşme anıtına da ait olabilir. Bugüne kadar yapılan tespitlere göre, bu bloğun ait olduğu yapı, Hierapolis’deki en erken çeşme anıtıdır.

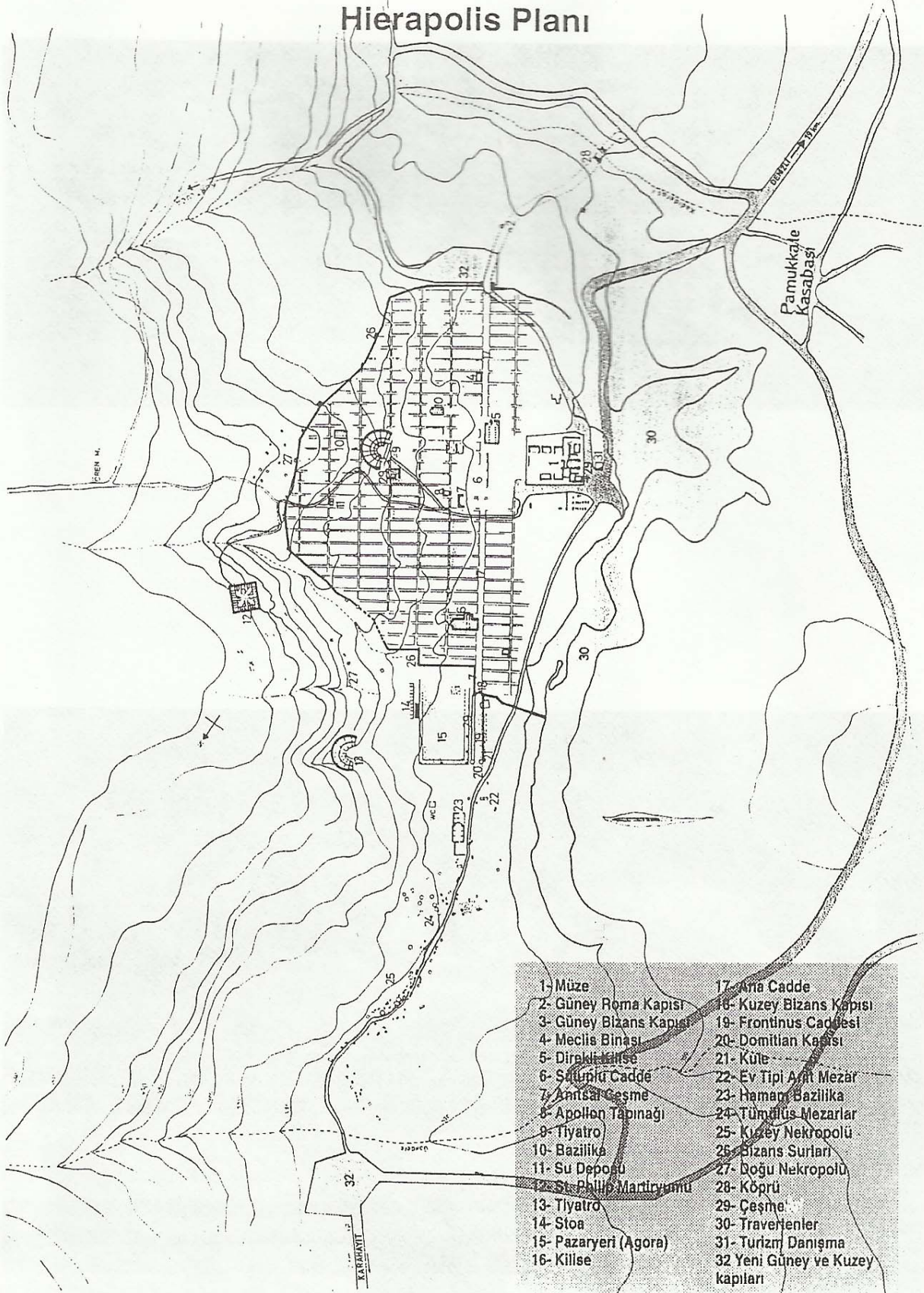
---

<sup>21</sup> D.B. Ferrero, 1993: 91; D.D. Bernardi, “Nympe’ler Kraliçesi Frigia Hierapolis’i”, *Turchia Antica-Antik Türkiye*, (1998), 80.

<sup>22</sup> Tapınak Çeşmesi M.S. 2. yy’ın sonu ile M.S. 3. yy’ın başına ait mimari elemanlardan M.S. 4. yy’ın ortalarına doğru yapılmıştır. Tritonlar Çeşmesi’nin ise, kitabesine göre İmparator Alexander Severus’a (222-235) adandığı bilinmektedir (D.B. Ferrero, 1993: 91; D.D. Bernardi, 1998: 80-81).

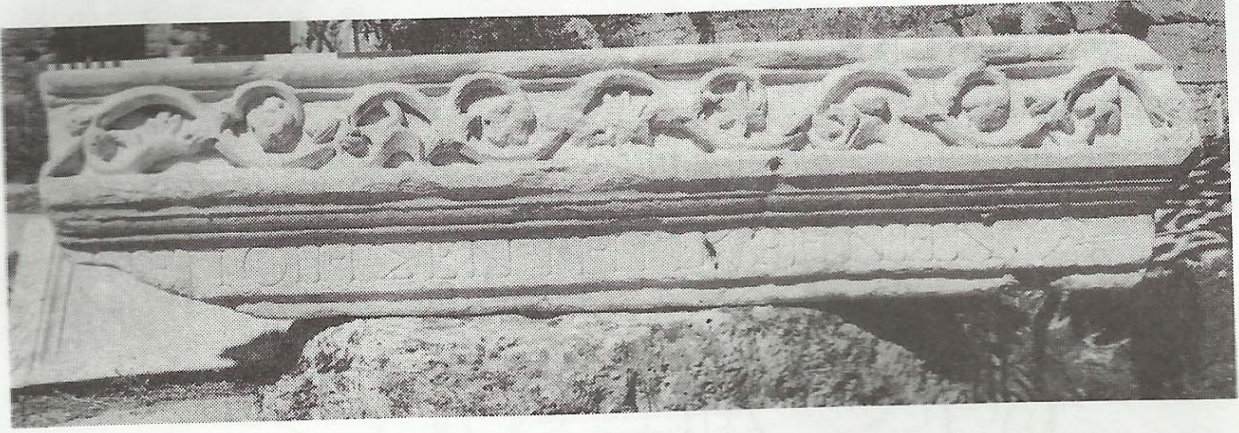


## Hierapolis Planı



Plan 1: Hierapolis (H.H. Baysal-vd., Hierapolis, (1994)'den).





Resim 1



Resim 2



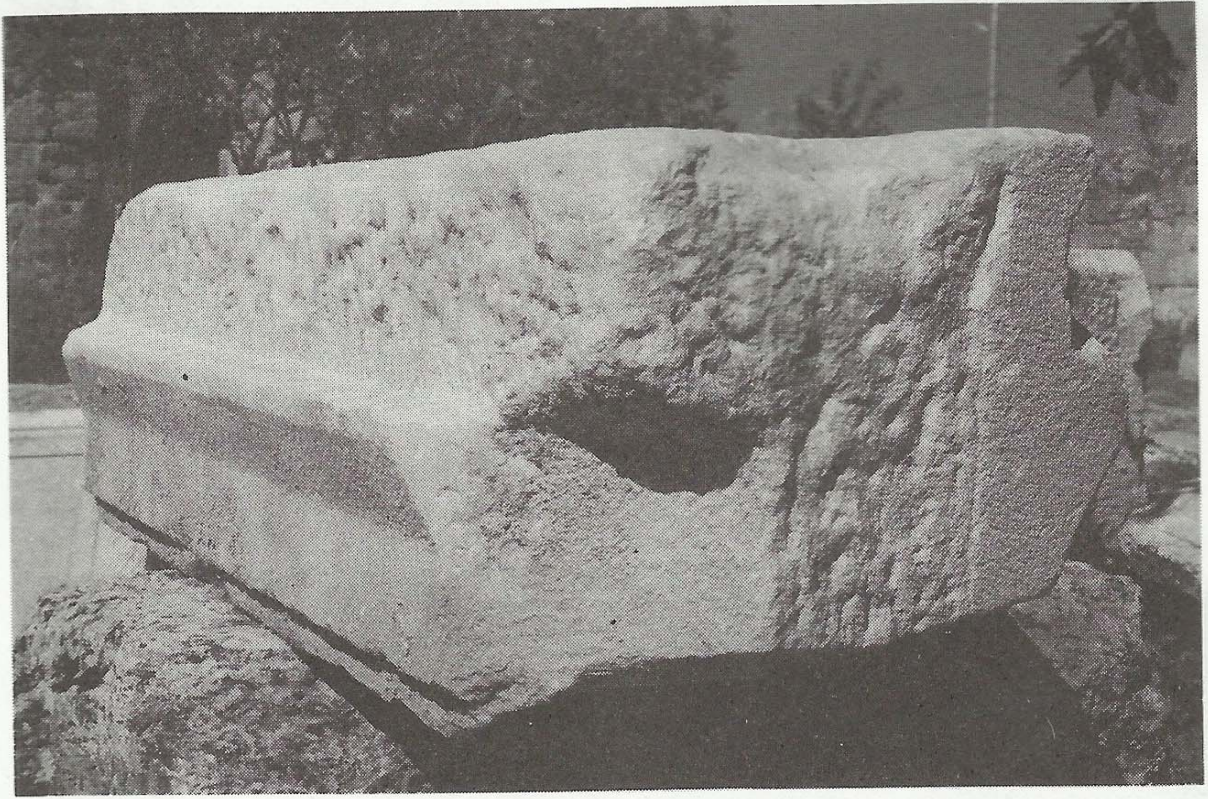


Resim 3



Resim 4





Resim 5