

# 33

## KAZI SONUÇLARI TOPLANTISI 4. CİLT



T.C.

KÜLTÜR VE TURİZM BAKANLIĞI

Kültür Varlıkları ve Müzeler Genel Müdürlüğü



T.C.

KÜLTÜR VE TURİZM BAKANLIĞI  
Kültür Varlıkları ve Müzeler Genel Müdürlüğü

**33.**  
**KAZI SONUÇLARI**  
**TOPLANTISI**  
**4. CİLT**

23-28 MAYIS 2011  
MALATYA

Kültür Varlıkları ve Müzeler Genel Müdürlüğü Yayın No: 155-4

YAYINA HAZIRLAYANLAR

*Dr. Haydar DÖNMEZ*

*Ömer ÖTGÜN*

Kapak ve Uygulama

*Enver AYDIN*

ISSN:1017-7655

Kapak Fotoğrafi: *Nurettin ARSLAN*

"Assos 2010 Yılı Kazı ve Restorasyon Çalışmaları"

Not: Kazı raporları, dil ve yazım açısından Klâsik Filolog Dr. Haydar Dönmez tarafından denetlenmiştir. Yayımlanan yazıların içeriğinden yazarları sorumludur.

İsmail Aygöl Ofset Matbaacılık

San. Tic. Ltd. Şti.

ANKARA-2012

## İÇİNDEKİLER

Volkmar von GRAEVE

2009-2010 Milet Çalışmaları..... 1

ROLAND R.R. SMITH

Aphrodisias 2010 ..... 25

Sabine LADSTÄTTER

Efes 2010..... 59

K. Levent ZOROĞLU

2010 Yılı Kelenderis Kazı ve Onarım Çalışmaları ..... 93

Felix PIRSON

Pergamon 2010 Sezonu Çalışmaları Raporu ..... 109

Şevket DÖNMEZ

Oluz Höyük Kazısı Dördüncü Dönem (2010) Çalışmaları: Değerlendirmeler ve Sonuçlar..... 135

Fokke GERRITSEN, Rana ÖZBAL

2010 Yılı Barcın Höyük Kazıları..... 155

A. DİLER, B. ÖZER, H. BULUT, Ş. GÜMÜŞ

Pedasa, 2010 ..... 167

Eugenia EQUINI SCHNEIDER

Elaiussa Sebaste - The 2010 Excavation and Conservation Campaign..... 195

|  |     |
|--|-----|
| <b>Nicholas CAHILL</b>   |     |
| Sardis, 2010.....  | 209 |
| <b>Timothy MATNEY, John MACGINNIS, Dirk WICHE</b>  |     |
| Thirteenth Preliminary Report on Excavations at Ziyaret Tepe<br>(Diyarbakır Province), 2010 Season .....                     | 231 |
| <b>Osman ERAVŞAR, Murat KARADEMİR</b>  |     |
| Alara Kazısı, 2010.....  | 251 |
| <b>Douglas BAIRD, Adnan BAYSAL</b>   |     |
| Boncuklu Höyük Projesi: Orta Anadolu'da Tarımın, Yerleşik Hayata<br>Geçiş ve Hayvancılığın Başlangıcının Araştırılması ..... | 263 |
| <b>Masako OMURA</b>  |     |
| Yassihöyük Kazıları, 2010 .....  | 271 |
| <b>Nuran ŞAHİN, Onur ZUNAL, Cennet PİŞKİN</b>  |     |
| Klaros, 2010 .....   | 287 |
| <b>Eşref ABAY, Fulya DEDEOĞLU</b>  |     |
| Beysesultan 2007-2010 Yılları Kazı Çalışmaları Raporu .....  | 303 |
| <b>Nurcan YAZICI</b>   |     |
| Demirköy Fatih Dökümhanesi Kazısı 2010 Yılı Çalışmaları .....  | 331 |
| <b>Kadir PEKTAŞ</b>  |     |
| Beçin Kazısı 2010 Yılı Çalışmaları .....   | 351 |
| <b>Ayla SEVİM EROL, Ayhan YİĞİT</b>  |     |
| 2010 Yılı Çankırı Çorakyerler Kazısı .....   | 371 |
| <b>Bilal SÖĞÜT</b>   |     |
| Stratonikeia 2010 Yılı Çalışmaları .....   | 395 |

# STRATONİKEİA 2010 YILI ÇALIŞMALARI

Bilal SÖĞÜT\*

Stratonikeia, Muğla İli Yatağan İlçesi Eski Eskihisar Köyü'nde bulunmakta ve Yatağan-Milas karayolu antik kentin içinden geçmektedir. Eskihisar Köyü 1957 yılındaki deprem sonrasında antik kentin üzerinde kurulu olduğu yerden göçler başlamış ve modern yerleşim daha sonra köyün kuzeyindeki kömür dekupaj çalışmaları sonrasında şimdi kurulu olduğu 3. yerine taşınmıştır. Bugün Stratonikeia antik kenti üzerindeki yerleşimde hâlen yaşamaya devam eden 4 aile bulunmaktadır. Stratonikeia'da uzun süreli kesintisiz bir yaşantının devam ettiği kesin olup mevcut durumuna göre tam "Arkeoloji Köyü" görünümündedir. Antik Dönem kalıntıları ile Osmanlı ve Cumhuriyet Dönemi mimarîsi yan yana durmakta, tam anlamıyla uzun soluklu birlikliği sergilemektedir.

2010 yılı çalışmaları 8 ayrı üniversiteden öğretim elemanı, uzman, öğrenci ve işçilerden oluşan bir ekip ile yürütülmüştür<sup>1</sup>. Yapıların temizliği ve

\* Doç. Dr. Bilal SÖĞÜT, Pamukkale Üniversitesi, Fen-Edebiyat Fakültesi, Arkeoloji Bölümü, Denizli/TÜRKİYE (bsogut@pamukkale.edu.tr)

1 Prof. Dr. Ahmet A. Tırpan, Prof. Dr. Halil Kumsar, Prof. Dr. Emin Erdem, Prof. Dr. Ömer Aydan, Prof. Dr. Erksin Güleç, Prof. Dr. Mehmet Meder, Doç. Dr. Asuman Balıran, Doç. Dr. Raşit Urhan, Yrd. Doç. Dr. Abuzer Kızıl, Yrd. Doç. Dr. Saim Cirtil, Yrd. Doç. Dr. Osman Doğanay, Öğr. Gör. Dr. Coşkun Daşbacak, Dr. Murat Aydaş, Öğr. Gör. Umay Oğuzhanoglu, Öğr. Gör. Gökçen Kurtuluş Öztaşkın, Arş. Gör. Banu Yılmaz, Arş. Gör. Tunç Sezgin, Arş. Gör. Murat Taşkıran, Arş. Gör. Muradiye Öztaşkın, Arş. Gör. Ömer Uzunel, Arş. Gör. Seda Arıhan, Arş. Gör. Zehra Satar, Arkeologlar; Haluk Yalçınkaya, Zerrin Kuzu, Eylem Güzel, Elif Gülşen, Fatma Aytetin, Fatih Gürsoy, Ozan Özalan, Ümit Yıldırım, Restoratörler; Uluç Erten, Hüseyin Baş, Ali Eleman, Mustafa Tufan Barış, Kerem Erten, Ufuk Denizli, Nuray Yiğit, Lale Tijyen Koydemir, Talibe Çelik, Cihat Yorulmaz, Mimar Mehmet Ali Sündüs, Antropolog Ayça Karatufan, Öğrenciler; Abdülkerim Kaya, Akif Çelik, Ayşegül Temel, Ceren Güler, Coşkun Dağdeler, Deniz Yılmaz, Duygu Karakurt, Gamze Güleç, Ecem Şafak Kokaç, Erhan Karaduman, Fatma Harmanıyuy, Fatması Karayel, Hakan Alireisoğlu, Hatice Karaoğlu, Hizniye Özdemir, Hikmet Ağcabay, Hüseyin Yalın, İrem Garip, İnci Başkaya, İdris Serhat Özcan, Kadir Özkan, Kadir Özdemir, Memduh Çoban, Mehmet Ali Çiftçi, Mehmet Kiraz, Mehmet Karaca, Melike Birkuş, Meryem Hüsnâ Çelik, Metin Gümüştekin, Mustafa Örki, Pelin Yağcıoğlu, Saliha Çarıkcı, Samet Dinçel, Selma Ürfli, Sevgi Çay, Tolga İşkan, Tuğçe Tosun, Turgay Şahin, Ufuk Buz, Ümit Eroğlu, Vedat Güçlü, Yılmaz Gündüz, Yunus Demirbağ ile Bakanlık Temsilcileri Antalya Kültür ve Tabiat Varlıklarını Koruma Bölge Kurulu'ndan Onur Kara ve Bodrum Müzesi Müdürü'nden Güner Özler katılmıştır. Emeği geçen tüm ekip üyelerine tekrar teşekkür ederim.

çevre düzenlenmesinin haricinde kazı ve arařtırmalar yapılmıřtır. Bu yılki çalıřmalara, ağırlıklı olarak Döner Sermaye İřletmeleri Merkez Müdürlüğü (DÖSiMM) tarafından ödenek saėlanmıř ve bunun yanı sıra Pamukkale Üniversitesi'nin Bilimsel Arařtırma Projeleri Birimi Koordinatörlüğü'nden destek saėlanmıřtır. Ayrıca Türk Tarih Kurumu, Muėla Valiliėi, Muėla El Sanatları (Melsa), Yataėan Kaymakamlığı ve Yataėan Belediyesi'nin katkıları olmuřtur<sup>2</sup>.

Bu yılki kazılar Kuzey Őehir Kapısı ve Cadde, Kadıkulesi Tepesi, Yeldeėirmen Tepe, Bouleuterion, Tiyatro, Roma Hamamı-1 ve Selçuk Hamamı'nda yapılmıřtır. Geç Osmanlı ve Cumhuriyet Dönemi yapılarının restorasyonu konusunda plan tespit ve rölöve çalıřmalarına devam edilmiřtir. Kuzey Őehir kapısının 3D ayaėa kaldırma çalıřmaları tamamlanmıřtır ve ziyaretçilerin iki giriř kapısı ve arasında bulunan çeřme anıtı ile devamındaki sütunlu caddeyi daha kolay anlamaları saėlanmıřtır. Kent merkezinin yakın çevresinde bulunan antik yerleřmelerin tespiti ve bunların tarihsel süreci ile ilgili olarak ilk yüzey arařtırmaları bařlatılmıř ve oldukça verimli sonuçlara ulařılmıřtır.

Daha önce bölgede yapılan çalıřmalar kentteki erken yerleřim ile ilgili veriler sunmasına raėmen, Stratonikeia'da Erken Hellenistik Dönemde adının deėiřtirilmesi ile birlikte bařlayan süreç ve sonrasındaki geliřmeler daha çok ön planda olmuřtur. Oysa kentin Hellenistik Dönem öncesine ait süreci de özellikle üzerinde durulması gereken önemli bir konudur. Bu nedenle, diėer çalıřmaların yanı sıra, Stratonikeia antik kentindeki Hellenistik Dönem öncesi yerleřim ile ilgili verilerin deėerlendirilmesine de ağırlık verilmiřtir.

Stratonikeia *bouleuterionu* kuzey antası iç kısmına Grekçe olarak yazılan ve yazıtına göre Menippos'un yaptıėı anlařılan takvim, kentin erken yerleřimi ile ilgili önemli yazılı kayıtlardan birisidir. Çünkü burada takvimin altında 1505 yılı yazılıdır. Menippos'un takvim yazıtı Augustus Döneminde

2 Muėla Valisi Fatih Őahin ve Vali Yardımcısı Mestan Kalay yakın ilgilerini eksik etmediler. Yataėan Kaymakamı Dr. Hasan Tanrıseven, Yataėan Belediye Bařkanı H. Hařmet Iřık ve Belediye Bařkan Yardımcısı Tarcan Oėuz ile belediyenin kültür çalıřanları her zaman bizim yanımızdaydılar. Önemli destekleri olan bir diėer kurum da GELİ Müessese Müdürü Yüksel Akın ve ekibiydi. Bizleri destekleyen tüm kurum ve kiřilere içtenlikle teřekkür etmek isterim.

eklenmiş olmalıdır<sup>3</sup>. Böylelikle Menippos'un aktarımına göre kentin M.Ö. 2. binyılın ortalarına kadar eskiye giden bir tarihî sürecinin olduğu ve buradaki yerleşimin o dönemde bilindiği anlaşılmaktadır. Bunların dışında Hitit kayıtlarında Karia Bölgesi'nin iç kesimlerinde bulunan bazı kentlerin yerleri ile ilgili önerilerde bulunulmuştur<sup>4</sup>. Burada Idrias (Stratonikeia) adının da Atriya olarak geçen yer olabileceği belirtilmiştir<sup>5</sup> (Resim: 1). İsimlere bakıldığında yakın bir benzerliğin olduğu anlaşılmaktadır. Stratonikeia için arkeolojik ve tarihî kayıtlar isim benzerliğini destekler niteliktedir. Böylelikle şimdilik tam kesin olmamakla birlikte, Stratonikeia kentinin Hitit kayıtlarında geçen yerleşimlerden birisi olduğunu söylemek mümkündür. Ayrıca kent içi ve nekropolde ele geçirilen buluntuların en erkeni G. M. A. Hanfmann ve J. C. Waldbaum tarafından yayınlanmış olan Submiken Dönemine ait üzengi kulplu kap ve bunun ile aynı dönemden olduğu düşünülen diğer eserlerdir<sup>6</sup> (Çizim: 1). Bu eserler 1967 veya 1968 yılında Müze Deposu memurlarından merhum Mehmet Karabulut tarafından tiyatronun önünde, Orhan Eskişar'ın tarlasında ele geçirilmiştir<sup>7</sup>.

Submiken seramik buluntular kadar eski olmasa bile, kentteki Klâsik Dönem öncesi erken yerleşime ait önemli kalıntı gruplarından bir diğerini de Kadıkulesi Tepesi'nde görülen sur ve teras duvarları oluşturmaktadır (Resim: 2). Duvar örgü tipi olarak Stratonikeia'da bulunan Leleg tipi örneklerinin, duvar tekniği açısından Klâsik Dönem öncesine ait olduğu açıktır. Kızılağaç-

3 Bouleuterion'da hâlen daha yarım kalmış ve tamamlanamamış bölümler bulunmaktadır. Bu bitirilememiş kısımlar merkezi yapının kendisindeki basamaklar ve dış bölümlerde daha fazladır.

4 J. Garstang, "Hittite Military Roads in Asia Minor: A Study in Imperial Strategy with a Map", *American Journal of Archaeology* 47, 1943, 35-62; J. D. Hawkins, "Tarkasnawa King of Mira 'Tarkondemos', Boğazköy Sealings and Karabel", *Anatolian Studies* 48, 1998, 26-28; A. Herda, "Karkışa-Karien und die Sogenannte Ionische Migration", *Die Karer und die Anderen*, Internationales Kolloquium an der Freien Universität Berlin, 13. bis 15. Oktober 2005, Ed.: F. Rumscheid, Bonn, 2009, 47-48, 54, Abb. 4.

5 G. F. del Monte-J. Tischler, *Die Orts- und Gewässernamen der Hethitischen Texte*, RGTC 6, Wiesbaden, 1978, 56-57; G. F. del Monte, *Die Orts- und Gewässernamen der Hethitischen Texte*, RGTC 6/2, Wiesbaden, 1992, 18.

6 G. M. A. Hanfmann, J. C. Waldbaum. "Two Submycenaean Vases and a Tablet from Stratonikeia in Caria", *American Journal of Archaeology* 72.1, Pl. 25, Fig. 1-2.

7 Eserlerin buluntu yeri ve şekli ile ilgili olarak en kesin kayıtlar bulan kişinin bizzat kendi ifadesinden yararlanarak Y. Boysal'ın düştüğü bu notlardır (Y. Boysal, "Stratonikeia Nekropolünün Tarihsel Süreci", *Remzi Oğuz Arık Armağanı*, Ankara, 53).



Karıncaören ve Gavur Avlusu çiftlik evlerinde Leleg tipi duvarlar dönemin mimarî özelliğini verecek derecede iyi korunmuştur<sup>8</sup>. Özellikle bu tiplerinin görüldüğü yerlerin tamamen yerel ve farklı bir mimarî olduğu gözden kaçırılmamalıdır. Ayrıca Alazeytin’de bulunan yerleşim M.Ö. 8.-4. yy.lara tarihlenmiş ve Alazeytin Kalesi için M.Ö. 6. yy. önerilmiştir<sup>9</sup>. Duvar örgü tipi konusunda daha kesin veriler sunan Gebe Kilise Tümülüsü ise M.Ö. 7. yy.a tarihlendirilmiştir<sup>10</sup>.

Düzensiz kenarlı, kabarık yüzeyli, kaba yonulu dörtgen taşlardan örülen, derz boşluklarının yer yer küçük taşlarla doldurulduğu duvar örgüleri Karia Bölgesi içinde genellikle Leleg tipi duvarlar olarak değerlendirilmektedir. Bunlar genel bir ifadeyle Arkaik Dönem boyunca görülen yaygın bir duvar tipini oluşturmaktadır<sup>11</sup>.

Klâsik Dönem içinde, 3600 m. uzunluğundaki sur duvarlarında görülen duvar örgüleri Klâsik Dönemin en çok sevilen örgü tipini oluşturmaktadır. Bu duvarlar Stratonikeia’nın ve içinde bulunduğu bölgenin en parlak zamanında yapılmış olmalıdır (Resim: 3). Böylelikle bu imar dönemi kesinlikle Hellenistik Dönem öncesine aittir. Halikarnassos başta olmak üzere Mydos ve Theangela gibi kentlerde görülen sur duvarlarının büyük bir çoğunluğu Klâsik Dönem içerisinde özellikle M.Ö. 4. yy.a tarihlendirilmiştir<sup>12</sup>. Bunlardan özellikle Halikarnassos’un M.Ö. 4. yy. duvarlarında Stratonikeia ile yakın benzerlikler

8 Halikarnassos yarım adası üzerindeki yerleşimlerde benzer duvar örneklerden farklı tipler bilinmektedir. Kızılağaç-Karıncaören ve Gavur Avlusu çiftlik evlerinde bulunan Leleg tipi duvarlar için bkz. A. Diler, “Olive Oil and Wine Production of the Halikarnassos Peninsula in Karia”, *Olive Oil and Wine Production in Anatolia During Antiquity*, International Symposium Proceedings (06-08 November 2008, Mersin), Ed.: Ü. Aydınoğlu-A. K. Şenol, 141-2, Fig. 7, 18.

9 F. Rumscheid, “Die Leleger: Karer oder Andere”, *Die Karer und die Anderen*, Internationales Kolloquium an der Freien Universität Berlin, 13. bis 15. Oktober 2005, Ed.: F. Rumscheid, 2009, Bonn, 183, Abb. 3.

10 Rumscheid 2009, 187, Abb. 6.

11 Bodrum yarımadasında Leleg tipi yerleşimlerde benzer duvarlardan örneklerin yayımlanmış olması nedeniyle bu isimle anılmaya başlamış ve devam etmektedir. Bunlar genel anlamda Arkaik Dönem duvarlarıdır.

12 Halikarnassos savunma sistemleri için bkz. P. Pedersen, “The City Wall of Halikarnassos”, *Hellenistic Karia*, Ed.: R. V. Bremen-J.M. Carbon, (Proceedings of the First International Conference on Hellenistic Karia-Oxford, 29 June-2 July 2006), 2010, 275-314. Ayrıca Mydos ve Theangela için bkz. A. A. Tırpan, “Myndos ve Theangela”, *V. Araştırma Sonuçları Toplantısı-1*, 170-171, 176-177.

bulmak mümkündür<sup>13</sup>. Tüm örnekler birlikte değerlendirildiğinde, bu duvarların M.Ö. 4. yy.ın tipik uygulamaları olduğu anlaşılmaktadır. Kentteki duvar kalıntılarının haricinde, Nekropolde ele geçirilen seramikler de Geç Geometrik Dönem yerleşiminin varlığını doğrulamaktadır (Çizim: 2).

Böylelikle, Stratonikeia antik kentinin bulunduğu alanda M.Ö. 2. binyıldaki yerleşim büyük bir ihtimalle Atriya olarak bilinmekteydi. Kentte en ciddi imarlardan birisinin ise M.Ö. 8. ve 7. yy.larda olduğu anlaşılmaktadır. Daha sonra Klâsik Dönem içinde İdrias olarak bilinen kent özellikle Maussolos Döneminde ciddi bir imar geçirmiştir. Böylelikle Stratonikeia antik kentinin Hellenistik Dönem öncesinde, Hellenistik Dönemde olduğundan daha büyük bir öneme sahip olduğunu söylemek mümkündür.

### *1 Tiyatro Çalışmaları*

*Arş. Gör. Tunç SEZGİN<sup>14</sup>*

Tiyatro Stratonikeia kentinin güneyinde, Augustus-İmparatorlar Tapınağı terasının kuzeyindeki yamaca inşa edilmiştir (Resim: 4, Çizim: 3). Tiyatroda daha önceki kazı ekipleri dönemlerinde, bulunan mimari blokların kısıtlı imkânlar dolayısıyla orkestra ve sahne kısmına taşınmış olması tiyatrodaki çalışma yapmayı imkânsız hâle getirmişti. Bu nedenle öncelikle tiyatronun orkestra ve sahne kısmına girmek için Batı Parodos kısmına yığılmış blokların alınması gerekliydi.

Tiyatronun orkestrasındaki blokların çizim ve belgeleme işlemleri tamamlanıp vinç yardımıyla buluntu yerinden alınıp tasnif alanına taşındı. Orkestranın güneyinde beşinci kerkidesin oturma basamaklarının önündeki diozama üzerinde heykel kaidelerine ait blokların anastilosleri yapıldı. Orkestrada yıkılmış şekliyle bulunan proedrialardan 13 tanesi düşüş yönüne ve profillerine bakılarak orijinal yerlerine konuldu.

<sup>13</sup> Halikarnassos duvarları arasında Stratonikeia'ya benzer örnekler için bkz. Pedersen 2010, 262, 282, 290, 292, 293-294, 299, 301, Fig. 5, 23, 26, 37.

<sup>14</sup> Pamukkale Üniversitesi, Fen-Edebiyat Fakültesi, Arkeoloji Bölümü, Denizli / TÜRKİYE

Batı Parodos kısmında yapılan çalışmalarda kuzey-güney yönlü devam eden duvarın bir kısmı ortaya çıkarıldı. Güney yönde seviye indirme çalışmalarına devam edildikten sonra kuzey-güney yönlü devam eden pseudo izodomik duvara ait ortostat blokları görünür hâle getirildi. Çalışmalarla bir kısmı ortaya çıkarılan kuzey-güney yönlü duvar, dikey ortostat üzerine yatay duvar bloğu gelecek şekilde farklı ölçülerde de olsa aynı sırada dizilerek yükselmektedir. Duvar örgüsü düz kenarlı, düz yüzeyli, ince yonulu, dikdörtgen taşlardan pseudo izodomik olarak yapılmıştır. Duvarda yan yana gelecek olan blokları gösteren inşa işaretleri hâlâ üzerlerindedir. Benzer duvar örgüsünü, Lagina Hekate Kutsal Alanı Kuzey Stoa arka duvarlarında kısmen görmek mümkündür. Tek fark Kuzey Stoa arka duvarında ortostat bloklarının üzerine yatay bloklar, onun üzerine de bosajlı duvar blokları gelmektedir. Her iki duvarda da ortostat blokları üzerine gelen yatay blokların öne doğru çıkıntı yaparak cephe hareketliliği sağlanmıştır. Yine kent içinde benzer şekilde orthostat bloğu üzerine dışa doğru çıkıntı yapan yatay bloğu Kuzey Caddesi'nin başlangıcında yer alan Augustus Dönemine tarihlenen Hierokles Heroon'unda da<sup>15</sup> görmek mümkündür. Örnek verdiğimiz tüm yapıların Augustus Dönemine tarihlenmesi bu tip duvarların Stratonikeia ve çevresinde Geç Hellenistik- Erken İmparatorluk Döneminde sevilerek uygulandığını ortaya koymaktadır. Batı Parodos'taki kuzey-güney yönlü bu duvar, Geç Hellenistik Döneme tarihlenen tiyatronun orijinal duvarları olmalıdır.

Daha önceki ekipler tarafından alt *cavea* üzerindeki diazomanın bir kısmı açığa çıkarılmıştı. Bu yılki çalışmalarda, önceki yıllarda bir kısmı açılan diazoma batıya doğru kazılmaya devam edildi. Çalışmalarda diazoma duvarının büyük ölçüde sağlam olduğu görüldü. Diazomanın mermer döşemesinde ve derzlerinde deprem sonucu kaymalar tespit edildi. Diazoma 2.35 m. genişliğe sahip olup güney yan yüzleri iç bükey profilli bloklarla sınırlandırılmış, kuzeyinde ise diazoma duvarı devam etmektedir. Diazomada yapılan çalışmalarda 21.20 m. uzunluğunda alan açılabilmiştir. Açılan alanda

15 B. Söğüt, "Stratonikeia 2008 Yılı Çalışmaları", 31. Kazı Sonuçları Toplantısı-4, Ankara, 2010, 263-286, 272, Res. 12.

diazomadan üst *cavea* kısmına geçişi sağlayan duvarın ölçülebilir en yüksek yeri 2.50 metredir (Resim: 5). Diazoma duvarı, pseudo izodomik teknikle düz kenarlı düz yüzeyli ince yonulu dikdörtgen ve kare taşlardan yapılmıştır. Duvar bloklarında 1 cm. genişlikte çerçeve oluşturulmuştur. Genel olarak diazoma duvarı iyi korunmuş durumdadır. Aynı örgü, Batı Parodos duvarında da görülmektedir. Diazomadan üst *cavea* kısmına geçiş, tek taraflı merdiven basamakları ile sağlanmaktadır. Bugüne kadar açılan kısımda iki merdivenli geçiş tespit edilmiştir. Geçişlerin yeri alt *cavea* batıdan doğuya doğru 3. ile 4. kerkidesi ayıran merdiven basamağı hizasında, yine 4. ile 5. kerkidesi ayıran merdiven basamağı hizasında tespit edilmiştir<sup>16</sup>.

Daha önce Doğu Parodos kısmında sondaj çalışmaları yapılmıştı. Kısa süreli gerçekleştirilen kazı çalışmalarında yapılan sondajla, podyum duvarı ile Doğu Parodos girişini oluşturan merdiven basamaklarının bir kısmı açığa çıkarılabildi<sup>17</sup>. Doğu Parodosu oluşturan ve kuzey-güney yönlü uzanan duvarın doğu tarafının bir anta ile sonlandığı bellidir. Bir kısmı kazılmış olan basamakların orijinal olup olmadığını anlamak ve basamak uzunluklarını belirlemek için aynı sondajda genişletme çalışmaları yapılmıştır. Ancak alanın eğimli olması ve deprem sonucu duvarlardan düşen büyük bloklarla karşılaşılması nedeniyle kazı çalışmaları vinç alana sokulamadığı için durdurulmuştur. Daha önce yedi tane basamağın bir kısmı görünürken bu yılki kısa süreli çalışmamızda 11 basamağın sınırları belirlendi. Basamak blokları üzerinde aynı sırada yan yana gelen blokları işaretlemek için Grekçe harfler kullanılmıştır. Basamakların orijinal olduğu, anta ile sonlanan doğu duvarın dördüncü basamak seviyesinde basamağın nereye yerleştirileceğini belirten profilden anlaşılmaktadır. Doğu Parodos'taki merdivenin üzerinde doğu-batı doğrultulu bir teras düzenlemesi olduğunu gösteren duvar izlerine rastlanmış ve ufak çaplıda olsa burada çalışma gerçekleştirilmiştir. Batıdan doğuya doğru yaklaşık olarak 25.45 m. uzunluğunda olduğu ölçülen duvarın 8 m. açılarak duvarın batı tarafta köşe yaparak 5.25 m. kuzeye kadar takip

16 Kaunos Tiyatrosu giriş koridoru ağzında aynı tip merdivenler kullanılmıştır bkz. D. D. B. Ferrero, Batı Anadolu'nun Eski Çağ Tiyatroları, Ankara, 1990, 257, Res. 148.

17 E. Varinlioğlu, "Uranion Kenti ve Çevresi/Stratonikeia'da Dionysos Sunağı", XI Araştırma Sonuçları Toplantısı, Ankara, 1993, 199-204, 201, Çiz. 3.

edilebilmiştir. Duvar toprak seviyesinden 2 m. yüksekliğindedir. Dikdörtgen blokların hepsi aynı tip olup sadece yükseklikleri farklıdır. Duvar blokları düz kenarlı, düz yüzeyli, ince yonulu, dikdörtgen taşlar ile örülü olup, kenarları 1 cm. kalınlığında bant süslü ve pseudo izodomik teknikle yapılmıştır.

Sonuç olarak tiyatroya Batı Parodos kısmından girilerek başlatılan kazı çalışmaları üst diazoma, Doğu Parodos kısımlarında yapılmıştır. Doğu ve Batı Parodos'ların tamamı olmasa da bir kısmının açılabilmiş olması bugüne kadar çok az şey söylenen parodoslar ile ilgili yeni bulguların ortaya çıkmasını sağlamıştır<sup>18</sup>. Öncelikle her iki parodosun kuzey-güney yönlü sahne kısmına doğru dik çıkan iki duvar düzenlemesi olduğu görülmüştür. Doğuda Parodosa merdivenlerle çıkılırken, Batı Parodos'ta merdiven düzenlemesinin izi yoktur ve kemerli bir giriş olduğunu gösteren blok bulunmuştur. Bu yıl üst diazomada yapılan çalışmalarda kazı doğudan batıya doğru yapıлып toplamda 31 m.lik kısmı açığa çıkarılmıştır. Diazomadan üst *cavea* kısmına geçişlerin ikisi belirlenmiş ve bu merdivenlerin diazomaya paralel olarak yapıldığı anlaşılmıştır.

## 2- Bouleuterion Çalışmaları

Banu YILMAZ<sup>19</sup>

Bouleuterion, Stratonikeia antik kenti merkezinde bulunan ve tanımlaması tam yapılmış yapılardan birisidir. Bouleuterion'un yakın çevresinde, Osmanlı Dönemi çeşme ve yollarının yanı sıra 18. yy. sonları ile 20. yy. başlarına ait Ağa Evleri bulunmaktadır. Stratonikeia antik kentinde inşa edilen yapılardan büyük bir çoğunluğunun başlangıç yılı olarak Hellenistik Dönem bilinmektedir<sup>20</sup>. Bu döneme tarihlenen yapılardan biri, önceleri tapınak

18 Daha önceki çalışmalarda parodos girişleri üzeri açık ve eğimli olarak belirtilmiştir. Bkz. F. Sear, *Roman Theatres*, Oxford, 2006, 354, Plan 361; İ. H. Mert, *Untersuchungen zur Hellenistischen und Kaiserzeitlichen Bauornamentik von Stratonikeia*, İstanbuler Forschungen Band 50, Tübingen, 2008, 98, Abb. 12.

19 Arş. Gör. Banu YILMAZ, Pamukkale Üniversitesi, Fen-Edebiyat Fakültesi, Arkeoloji Bölümü, Denizli/TÜRKİYE. (banu.16@gmail.com)

20 Kentteki yapılar ve Seleukoslar Dönemi kentleşmesi ile ilgili bilgi için bkz. B. Söğüt, "Stratonikeia 2008 Yılı Çalışmaları", 31. Kazı Sonuçları Toplantısı-4, 2010, 263-286.

olduğu varsayılan *bouleuterion*'dur<sup>21</sup> (Resim: 6). Yapı, mimarî eleman ve süslemelerine göre M.S. 1. yüzyıl başlarına tarihlenmektedir<sup>22</sup>.

Yapının kuzey anta duvarının iç cephesinde Grekçe, dış cephesinde ise Lâtince yazıtlar yer almaktadır. Anta duvarının dış cephesindeki M.S. 301 yılına tarihlenen Diocletianus kararlarını içeren o dönemde Stratonikeia'da satılan mallar ve bunların fiyatları ile ilgili Lâtince yazıt bulunmaktadır<sup>23</sup>. Bu yazıtlara göre kent içindeki satışların kontrol altında tutulduğu ve mallarda olması muhtemel değer kaybının önlendiği anlaşılmaktadır.

Bouleuterion'un avlusunda daha önceki yıllarda kazılan Bizans Dönemine ait mekânlardaki çalışmalara devam edilmiştir<sup>24</sup>. Bouleuterion krepislerinde yapılan temizlik çalışmaları sırasında, stylobat seviyesinde II. Constantius Dönemine (337-341) tarihlen sikke<sup>25</sup> bulunmuştur. Bouleuterion'un avlusundaki Bizans mekânlarının kullanıldığı döneme ait fikir vermesi

- 
- 21 Yapının önündeki sütunlu galerinin kuzey duvarı üzerindeki yazıtlarda, Zeus Panamarnos ve Helios Serapis onuruna yapılan sunulardan bahsedildiği için, yapının Serapeion olduğu bazı kaynaklarda geçmektedir. Bununla ilgili detaylı bilgi için bkz. M. U. Anabolu, *Küçük Asya'da Bulunan Roma İmparatorluk Dönemi Tapınakları*, İstanbul, 1970, 42-76, Res. 258-259; G. E. Bean, *Eski Dönemde Menderes'in Ötesi*, Çev.: İ. Delemen, İstanbul, 84; A. Laumonier, *Les cultes indigènes en Carie*, Paris, 1958, 196; L. Robert, Rapport Sommaire sur un Premier Voyage en Carie, *American Journal of Archaeology*, 39 (3), 1935, 331-340, 333. Yine benzer şekilde ilk gezginlerden sayılan Trémaux tarafından bir tapınak olarak (P. Trémaux, *Explorations Archéologiques en Asie Mineure*, Paris, 1868, Taf. 4) ve Choiseul-Gouffier gravürlerinde ise "Philekos'un Mezarı" (M. G. F. A. Choiseul-Gouffier, *Voyage Pittoresque dans l'Empire Ottomane*, Paris, 1842, Taf. 78) olarak bahsedilmektedir.
- 22 Yapının tarihlenmesi ile ilgili, Naumann, yapının üzerindeki profiller, kapı lento frizleri ve Diocletianus Dönemi kuzey duvarındaki yazıtı göre M.S. 2. yüzyılda geniş çaplı bir onarım geçirdiğinden bahsetmektedir (R. Naumann, *Das Bouleuterion in Stratonikeia*, *IstMitt, Beiheft 10*, Tübingen, 1973, 77-79). R. Özgan, *bouleuterion*'un kuzeyinde 1985 yılında bulunan heykeli (Katalog No: Ks. 85 /570), daha önceki 610 No.lu kadın heykeline ve Lagina frizlerindeki kadın figürlerine benzerliğinden M.Ö. 2. yüzyıl sonu - 1. yüzyıl başına tarihler (R. Özgan, *Die Skulpturen von Stratonikeia*, *Asia Minor Studien 32*, Bonn: Rudolf Habelt, 1999, 46). İ. H. Mert ise mimarî süslemelerinden yola çıkarak Geç Hellenistik-Erken Augustus Dönemini önermektedir (İ. H. Mert, *Untersuchungen zur Hellenistischen und Kaiserzeitlichen Bauornamentik von Stratonikeia*, *IstForsch 50*, Tübingen, 2008, 206-207).
- 23 Yazıtlarla ilgili bilgi için bkz. M. Aydaş, "Epiğrafya Çalışmaları" (B. Söğüt, *Stratonikeia 2008 Yılı Çalışmaları İçinde*), 31. *KST-4*, 2010, 276-278; Ç. Şahin, *The Inscriptions of Stratonikeia III*, *Inschriften Griechischer Städte aus Kleinasien*, Band 68, Part III, Bohn, 2010, 1-121.
- 24 Burada yapılan ilk çalışmalar 1980 yılında başlamıştır (Y. Boysal, "Stratonikeia Kazısı 1980 Yaz Sezonu Çalışmaları", *III. KST*, 1981, 69-72, Lev. XXXII- XXXIV). Daha sonra buradaki kazı ve araştırmalar artarak devam etmiştir (Y. Boysal, "Stratonikeia Kazısı 1981 Çalışma Raporu", *IV. KST*, 1983, 193- 197.
- 25 J. P. Kent, *The Roman Imperial Coinage*, Vol. VIII, London, 1981, 19.

açısından sikke ayrı bir öneme sahiptir. Ayrıca bu sikke, Bizans yapısında ele geçirilen diğer buluntular ile desteklenmektedir.

Bouleuterion'un avlusunda yapılan kazıda toplam 10 adet mekân tespit edilmiştir (Resim: 7; Çizim: 4). Bunlar burada tekrar düzenleme yapılarak Bizans Döneminde inşa edilen konutlara ait olmalıdır. Mekânların tamamının duvar örgüsü, kırık moloz taşlar ve toprak harç kullanılarak çift sıra örülmüştür. Dolgu malzemesi olarak kiremit kullanılmıştır. Zeminde sıkıştırılmış toprak, kayrak taşı ve tuğla döşemeler tespit edilmiştir. Bunların burada büyük bir kapıdan girilen ve devamında birbirinden geçilen mekânlara sahip eve ait olduğu anlaşılmaktadır. Bir evde 4 oda yan yana sıralanmış olarak düzenlenmiştir<sup>26</sup>. Mevcut kalıntılara göre burada 2'den fazla evin olduğu kesindir. Ancak şimdilik sadece birisinin planı tam bilinebilmektedir. Bu yapı bu bölgede kazı ile planı çıkarılmış Erken Bizans Dönemine ait bir evdir.

Kazı çalışmaları sonucunda elde ettiğimiz bulgular bize bu alanın M.S. 4. yüzyıldan M.S. 7. yüzyıla kadar kullanım evresi geçirdiğini göstermektedir. Buradaki mekânların ilk kullanımı muhtemelen Diokletianus Dönemindedir. Çünkü yaptığımız çalışmalarda zemin üzerinde tespit ettiğimiz sikkeler Diocletianus Döneminde üretimi yaygınlaşan Constantius II sikkeleridir<sup>27</sup>. Ayrıca zemin döşemesi üzerinde ele geçirilen silindirik form yapısı ile M.S. 4. ve 5. yüzyıla tarihlenen Kuzey Afrika tipleri ile benzer özellikteki amphorada bu tarihi destekler niteliktedir<sup>28</sup>. Mekânın zemini üzerinde M.S. 6.-7. yüzyıla tarihlenen iki adet ampulla<sup>29</sup>, M.S. 6. yüzyıla tarihlenen bir adet

26 Bizans Dönemi ev planları ile ilgili detaylı bilgi için bkz. İ. Türkoğlu, *Byzantine Houses in Western Anatolia: An Architectural Approach*, *Al-Masâq*, Vol. 16, No1, 2004, 93-130.

27 1 Numaralı mekânda ele geçirilen sikke II. Constantius Döneminden M.S. 335-337'ye tarihlenmektedir (P.M. Brunn, *The Roman Imperial Coinage*, Vol. VII, 110). 3 Numaralı mekândaki bronz sikke (10BBY-S04) ise, M.S. 351-355'e tarihlenmektedir (D. R. Sear, *Roman Coins and Their Values*, 1988, 4003).

28 Bu tip Afrika örneklerinde, amphoranın dip kısmı genelde en altta sivrilip meme şeklinde çıkıntısı bulunmaktadır. Bizim örneğimizde ise alt kısmı mevcut olmadığı için iç bükey profile uygun tımlama yapılmaya çalışılmış olup uç kısmın benzerliği hakkında fikir sahibi değiliz. Afrika benzer tipleri için bkz. M. Sciallano-P. Sibella, *Amphores*, Aix-en-Provence, 1991, 83; Tunus örneği için bkz. C. Abadie-Reynal, "Les Amphores Romaines en Mer Noire (I-V s.)", *Production et Commerce des Amphores Anciennes en mer Noire*, Aix-en-Provence, 1999, 262, fig. 14. Nokalakevi'de bulunan Geç Roma-Erken Bizans Dönemine tarihlenen benzer örnek için bkz. D. Lomitashvili-I. Colvin, "The Late Roman-Early Byzantine Kilns and Production from Nokalakevi- Archaeopolis", *Varia Anatolica XXI*, 2010, 35-38, Pl. 22.

29 Mekân içerisinde bulunan her iki ampulla bezeme ve stil açısından benzer olup sadece haç motifli PT01 de çizgiselken, PT03'te kabartma şeklindedir (C. Şimşek-B. Duman, "Laodikeia'da

pişmiş topraktan kandil<sup>30</sup> ve seramik parçaları ise bu alanın kullanımının M.S. 7. yüzyıla kadar devam ettiğini destekleyen verilerdir. Bizans Dönemi duvarının altında bulunan ve M.S. 2. yy.a tarihlenen<sup>31</sup>, urna içerisinde tespit edilen tüp formlu cam unguanteriumlar, bu mekânların inşasından önceki döneme ait kullanım ile ilgilidir.

Bu alanın Osmanlı Dönemi içerisinde kullanımı ile ilgili kuyu dışında veri yoktur. Mekânlar dikkate alındığında şimdilik bir konuta ait olabileceği düşünülmektedir. Bununla ilgili kuzeye ve doğuya doğru devam eden mekânlarında açılması ile geniş bir alanda, o dönemin sivil mimarisi ile ilgili daha kesin bir şeyler söylemek mümkün olacaktır.

### 3- Roma Hamamı-1 Çalışmaları

Coşkun DAŞBACAK<sup>32</sup>

Stratonikeia antik kenti Roma Hamamı-1’de temizlik ve çevre düzenleme çalışmaları yapılmıştır. Çalışmalar sırasında mekânlar numaralandırılarak çalışma alanları belirlenmiştir. Hamamın değişik odalarında yer alan ve sonradan açılan 4 adet su kuyusunun temizliği yapılmış ve hamam odaları içine inşa edilmiş Erken Cumhuriyet Dönemi evleri ile hamam kalıntılarının rölövesi çıkartılmıştır (Çizim: 5)

---

Bulunan Ampullalar”, *Olba XV*, 2007, 84, Fig. 24-29, 30-31).

30 P. Bruneau, *Exploration Archeologique Delos les Lampes*, Paris, 1965, XXVI, Pl. 34, kandil no: 4714.

31 Bu tip unguanteriumlar için farklı tarihler önerilmiştir. İsing M.S. 2. yüzyılı (C. İsing, *Roman Glass from Dated Finds*, Groningen, 1957, 97-99). Hayes aynı tip Mısır örnekleri için M.S. 3. yüzyılı (J. W. Hayes, *Roman and Pre-Roman Glass in the Royal Ontario Museum*, Toronto, 1975, 221. 579-581). Saldern benzer örnek için Eken Bizans Dönemini (A. Saldern, *Ancient and Byzantine Glass From Sardis (Cambridge, MA 1980) Vol. 6: Saldern*, London, 1980, 78, Pl. 15, 564); Barkóczi M.S. 2. yüzyılı (L. Barkóczi, *Antik Gläser*, Roma, 1996, 65, Taf. LI. 172); Gürler M.S. 2. yüzyılı (B. Gürler, *Tire Müzesi Cam Eserleri*, Ankara, 2000, 28.10) Şimşek Attouda Nekropol buluntusu benzer örnek için M.S. 2. yüzyılı vermiştir (C. Şimşek, “Attouda Nekropolü”, *Birinci Uluslararası Aşağı Büyük Menderes Havzası Tarih, Arkeoloji ve Sanat Tarihi Sempozyumu (15-16 Kasım 2001)*, 2002, 237). Tüp biçimli unguanterium örnekleri M.S. 2. yüzyıldan Erken Bizans Dönemi’ne kadar kullanım görmüştür. Bizim örneğimiz Bizans Dönemine ait 5 numaralı mekânın batı duvarının altında çıkmış olmasından dolayı, gömü bu mekânların yapımından önceye ait olmalıydı. Bu sebepten dolayı unguanterium Erken Bizans Dönemi öncesinden M.S. 2. yüzyıla ait olmalıdır.

32 Öğr. Gör. Dr. Coşkun DAŞBACAK, Pamukkale Üniversitesi, Fen Edebiyat Fakültesi, Arkeoloji Bölümü, Kınıklı Kampüsü, Denizli/TÜRKİYE (cdasbacak@pau.edu.tr)



I No.lu Roma Hamamı, çevrede bulunan dörtgen formlu taşlardan *opus caementicum* tarzında inşa edilmiştir. Dış cephelerde düzgün dörtgen taşlar kullanılırken iç duvarlarda ve duvar aralarında moloz taşlar kullanılmıştır. Roma Hamamı, yapı bloğu olarak kuzey-güney, odalar ise simetrik ve birbirine paralel olarak doğu-batı doğrultulu yerleştirilmiştir. Sıcak mekânlar yapı bloğunun güneyinde soğuk mekânlar ise kuzeyinde yer almaktadır. Yapı bloğunun kuzeyinde *gymnasium*la bağlantılı olduğunu düşündüğümüz *palaestra*, güneyinde ise odalar yer almaktadır. I, II, III ve IV No.lu odalar güneyde, V, VI ve VII No.lu odalar merkezde, VIII ve IX No.lu bölümler kuzeye yerleştirilmiştir (Çizim: 6).

Yapılan temizlik ve rölöve çalışmalarında I No.lu odanın servis/ *praefurnium*, II numaralı odanın ısıtılan odalardan birisi olduğu düşünülmektedir. III No.lu odanın içine Cumhuriyet Döneminde açılan su kuyusu orijinal zeminine kadar temizlenmiştir. Temizlik sonunda 4 m. derinlikte hypocaust düzenlemesi ortaya çıkarılmış ve bu odanın sıcak oda olduğu kesinleşmiştir. IV No.lu oda, III No.lu odayla bağlantısı nedeniyle ısıtılan odalardan birisi olmalıdır.

V, VI ve VII No.lu odalar soğuk bölümlerden sıcak bölümlere geçişi sağlayan ve yarı ısıtılan mekânlardan olduğu düşünülmektedir. VIII No.lu bölümün güney duvarında nişler tespit edilmiştir. Bu nişlerden 2 tanesi sıcak odalara geçiş sağlarken, diğer nişler soyunma ve soğuk yıkanma nişi olarak düzenlenmiş olmalıdır. Bu bölümde Cumhuriyet Döneminde açılan su kuyusunun temizliği yapılmış 3.50 m. derinlikte bordo, krem ve mavi renkli mermerin kullanıldığı *opus sectile* zemin ortaya çıkarılmıştır. *Opus sectile* düzenlemesi, buranın *frigidarium* olarak planlandığı fikrini güçlendirmektedir.

XI No.lu mekân ise yapının en kuzeyinde kalan kısımdır. Bu alanın kuzeyinde Hellenistik *gymnasium* yer almaktadır. *Gymnasium* ve hamamların birlikte planlandıkları veya mevcut *gymnasium*ların yanına hamamların inşa edilerek mimarî bütünlük oluşturulduğu düzenlemeler bilinmektedir<sup>33</sup>. Böyle

33 F. Yegül, *Antik Çağda Hamamlar ve Yıkanma*, İstanbul 2006, 216 v.d.

bir düzenlemenin Stratonikeia hamamında da yapılabileceği varsayımı ile IX numaralı alanın *palaestra* ve Helenistik *gymnasium* ile hamam arasında bağlantı sağlayan bölüm olduğu düşünülebilir.

#### 4- Kuzey Sütunlu Cadde Portik Sondajı

Muradiye ÖZTAŞKIN<sup>34</sup>

2011 kazı sezonunda daha önceki çalışmalarda kuzey giriş kapısının doğusunda yer alan Erken Bizans kilisesinden güneye doğru uzanan portikin devamının görülmesi amacıyla sondaj çalışmalarına devam edilmiştir. Kuzey Caddé'nin güneyinde bulunan Bizans mekânlarından Mekân 7'nin güneyinde 5.00 x 3.75 m. ölçülerindeki sondajda çalışılmaya başlanmıştır. Burada portikoyu güneyden sınırlandıran düzenli örgü moloz taş duvar ortaya çıkarılmıştır. Duvar örgüsünde Roma Dönemine ait çok sayıda arşitrav, sütun ve sütun başlığı parçaları devşirme bloklar ve kireç harç kullanılmıştır. Duvarlar ince bir kireç sıva ile kaplanmıştır. Bu duvara daha sonraki bir dönemde harçsız olarak örülmüş doğu-batı yönlü 0.97 x 3.40 m. ölçülerinde bir başka duvarın eklendiği tespit edilmiştir.

Kazı sırasında çok sayıda Bizans Dönemine ait sırlı, sırsız seramik parçaları Helenistik Döneme ait seramiklerle bir arada karışık hâlde bulunmuştur. Alandaki tabakaların günümüze yakın dönemlerde tarla olarak kullanılması ve yapı faaliyetleri ile karıştığı gözlenmiştir. Sondajda 502.25 m. kot seviyesinde *opus tessellatum* mozaik döşeme ortaya çıkarılmıştır. Mozaik döşeme üzerinde bulunan slip tekniğinde bir seramik parçası 13. yüzyıl başına ait olup olasılıkla mekânın kullanıldığı son evreye aittir (Çizim: 7).

Sondaj daha sonra güneye doğru devam ettirilerek, 7.70 x 3.90 m. ölçülerindeki sondajda kazılara başlanmıştır. Bu çalışmalar sırasında Mekân 7'nin doğu sınır duvarının bu alanda da devam ettiği görülmüştür. Duvar

34 Öğr. Gör. Muradiye ÖZTAŞKIN, Pamukkale Üniversitesi, Fen-Edebiyat Fakültesi, Sanat Tarihi Bölümü, Denizli/TÜRKİYE.

devşirme mimarî bloklar ve moloz taşlar kullanılarak örülmüştür. Bu sondajda da portikoya daha sonraki dönemde olasılıkla 11. yüzyıl sonunda eklenmiş doğu-batı yönlü duvar tespit edilmiştir.

Buna göre Erken Bizans Döneminde inşa edilen kiliseden güneye doğru giden portiko bilinmeyen bir tarihte kilise ile birlikte işlev dışı kalmıştır. Alandaki kod seviyesi sütunlu portikonun yıkılmasıyla oldukça yükselmiş ve engebeli hâle gelmiştir. Kuzey Cadde üzerindeki mevcut yıkıntılar ve dolgu, yalnızca Mekân 7 ve güneyindeki mekânlarda temizlenerek portiko kısmı 11. yüzyıl sonunda tekrar kullanılmıştır. Bizans Dönemindeki mekânların ikinci kullanımı, buluntular tamamen kesildiğinden olasılıkla 13. yüzyıl başında sonlanmıştır.

##### 5- Stratonikeia Antik Kenti Çevresi Yüzey Araştırması

Umay OĞUZHANOĞLU<sup>35</sup>

Stratonikeia 2010 yılı çalışmaları kapsamında, antik kent çevresinde olası erken iskânları tespit etme amacıyla yüzey araştırması yürütülmüş ve toplam 5 adet buluntu alanından yüzey malzemesi toplanmıştır. Alanlardan bir tanesi höyük (Asar Höyük), bir tanesi yamaç yerleşmesi (Taşavlu Mevkii), bir tanesi kale yerleşmesi (Kale Tepe/Asar Tepe), bir tanesi de (Yeldeğirmen Tepesi) nekropol alanıdır. Şahinler Köyü Mezarlığı arkasındaki alanın ise işlevine dair bu yılki çalışmalarda net bir veri ele geçirilmemiştir.

Yatağan Termik Santralî'nin 500 m. güneydoğusunda, halk arasında 'Asar' olarak bilinen höyük tarla tesviye çalışmaları sırasında büyük ölçüde tahrip edilmiştir. Höyüğün kuzey ve batı yönünde uzanan tarlalar içerisinde az miktarda Kalkolitik Çağ ve yoğun olarak Erken Tunç Çağı seramik örneklerine rastlanmıştır. Siyah, perdeli örneklerden oluşan Geç Kalkolitik Dönem parçalarının yanı sıra bir *cheese pot*'a ait ağız kenarı parçası da dikkat

35 Öğr. Gör. Umay OĞUZHANOĞLU, Pamukkale Üniversitesi, Fen-Edebiyat Fakültesi, Arkeoloji Bölümü, Denizli/TÜRKİYE.

çeker<sup>36</sup>. Höyüğün güneyinde yer alan ve yaklaşık 100 m. boyunca uzanan tarla içerisinde ise, tamamı Erken Tunç Çağı II'ye tarihlenen seramik örneklerinin yanı sıra, yüzeye dağılmış iri boyutlu *pithos* parçaları ve alanın genişliği, bu kesimin Asar Höyük'ün Erken Tunç Çağı iskânına ait bir mezarlık alanı olabileceğini düşündürmüştür. Asar Höyük'te ele geçirilen Erken Tunç Çağı seramik örnekleri, Göller Yöresi ve Elmalı Ovası kültür bölgeleriyle paralel bir görünüm çizmektedir. Höyük üzerinde Roma Dönemi kalıntıları da söz konusudur.

Yatağan termik santralinin güneyinde, Bozöyük Köyü'ne giden yolun güneybatı kesiminde yer alan ve 'Taşavlu' olarak tanınan mevkide yürütülen çalışmalarda, yüzeyde Roma seramik örneklerinin yanı sıra bir grup Geç Tunç Çağı seramiği bulunmuştur (Çizim: 8). Ele geçirilen boyalı Myken seramik parçaları içerisinde, bir parça üzerindeki üçgen (FM 61:2)<sup>37</sup> ve çevresi nokta sırası ile çevrelenmiş yarım daire motifleri (FM 43: w)<sup>38</sup> Geç Hellas IIIC Erken-Orta tarihine işaret etmektedir.

Yatağan-Milas karayolunun güneyinde bulunan Kale Tepe/ Asar Tepe<sup>39</sup>, Stratonikeia antik kentinin güneydoğusunda ve kentin merkezine kuş uçuşu yaklaşık 2 km. uzaklıkta yer almaktadır. Adından da anlaşılacağı üzere Kale Tepe üzerinde güçlü bir tahkimat yer almakta, sur tepeyi oval bir biçimde sınırlandırmaktadır. Güney yönde oldukça iyi korunmuş olan surun duvar örgüsünde, ana kayanın doğal yükseltilerinden de faydalanılmıştır. Sur üzerinde farklı evreler söz konusudur. Surun iri boyutlu çokgen taşlarla

36 "Cheese pot" olarak adlandırılan kaplara ait örnekler için bkz. S. Hood, *Excavations in Chios, 1938-1955*; S. Hood, *Prehistoric Emporio and Ayio Gala 1*, London, 1981, 38, 172-174, 247, 309, Fig. 19: 91-93; 98: 3; 119:14, 17-19, 22:141: 431-434; J. L. Davis, "Review of AegeanPrehistory I: TheIslands of theAegean", *AJA* 96, 1992, 699-756, 746, dn. 213; E. Yiannouli "Kat' Akrotiri on Amorgos: SurfacePotteryfrom an Early Cycladic Acropolis", *BSA* 97, 2002, 29-30, Fig.18: K15/5e2,S. Katsarou-D. U. Schilardi, "Emerging Neolithic and Early Cycladic Settlements in Paros: Koukounariesand Sklavouna", *BSA* 99, 2004, 39, Fig.10:1-8;U. D. Schoop, *Das Anatolische Chalkolithikum*, Remshalden, 2005, 232,236, Taf. 142: 22, Taf. 145: 24-25.

37 A. Furumark, *The Mycenaean Pottery. Analysis and Classification*, 1941, Stockholm, Fig. 58: 43; P. A. Mounjoy, *Regional Mycenaean Decorated Pottery*. Vol. II, 987, Fig. 400: e (stackedtriangleswithsolidcentre).

38 Furumark, 1941: Fig. 58: FM43:b (isolated semicircles).

39 Yatağan Termik Santral'i'nin inşasından önceye ait 1/25000'lik harita üzerinde Kale Tepe adıyla yer alan tepeye, daha sonraki haritada herhangi bir isimle rastlanmaz. Yöre halkı tarafından Asar Tepe olarak da bilinmektedir.

örülmüş kesimi Geç Klâsik/Erken Hellenistik Döneme ait olup üzerinde Bizans Dönemi tamiratları gözlenebilmektedir. Sur boyunca dört tane yarım daire planlı ve en batı uçta bir adet dikdörtgen planlı kule bulunmaktadır. Surlarda bitki örtüsü elverdiğince tespit edebilen tek kapı açıklığının güney (güneydoğu ?) yamaç üzerinde olduğu görülebilmektedir. Tepe üzerinden toplanan seramik örnekleri, mimarî kalıntıların düşündürdüğü tarihlendirme önerilerini destekler niteliktedir. Alanda çanak formu bir kap üzerinde *meander* motifinin görüldüğü parça M.Ö. 7. yüzyılın varlığını göstermektedir. Bunun yanı sıra M.Ö. 5. yüzyıla tarihlenen Klâsik Dönem örnekleri ile çok sayıda Hellenistik, Roma ve Bizans seramiğine rastlanmıştır.

Bizans seramik örneklerinin hem çok yoğun olması, hem de Geç Bizans Dönemine kadar uzanan geniş bir kronolojik dilime işaret etmesi bakımından önem taşımaktadır. Bu veriler, Kale Tepe/Asar Tepe'nin M.Ö. 7. yüzyıldan başlayarak kullanılmış olduğunu, özellikle de Hellenistik Dönemde ciddi bir kale görünümüne aldığını, Bizans Döneminde üzerine yoğun olarak günlük konut yapılarının inşa edilmiş olduğunu göstermektedir.

Kısa süre ile yürütülen bu çalışmalar, Stratonikeia antik kentinin yakın çevresindeki yerleşimin şu an için Geç Kalkolitik Çağdan başladığını ve Bizans Dönemi sonuna kadar hemen her dönemde<sup>40</sup> iskân gördüğünü göstermiştir.

## 6- Epigrafiya Çalışmaları

Murat AYDAŞ<sup>41</sup>

### Tiyatro

Köklü bir geleneği binlerce yıl sonra canlandırmak için, Stratonikeia Tiyatrosu'nda yapılan çalışmalarda iki yazıt bulunmuştur.

Yazıtlardan ilki heykel kaidesi üzerindedir. Bu kaidenin, Phantias ve oğlu

40 Orta Tunç Çağı ile ilgili herhangi bir veriye henüz rastlanamamıştır.

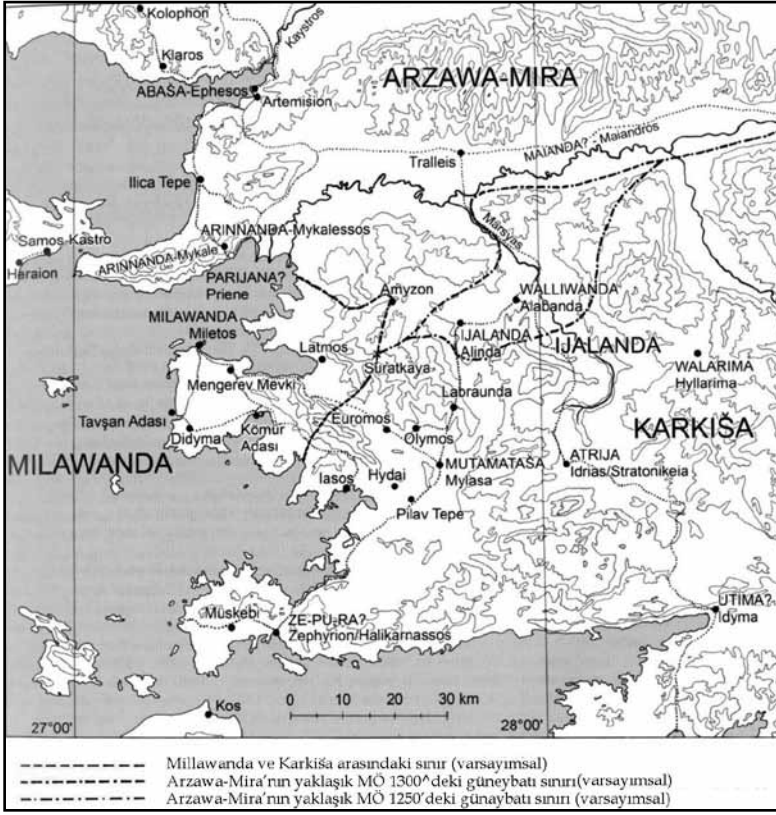
41 Dr. Murat AYDAŞ, Adnan Menderes Üniversitesi, Fen-Edebiyat Fakültesi, Arkeoloji Bölümü, Aydın / TÜRKİYE

Hierokles'in heykellerini taşıdığı anlaşılmıştır. Yazıtın harfleri Helenistik Dönem karakterlidir. Tiyatro'nun Helenistik Dönemdeki varlığını bir kez daha ispat etmektedir.

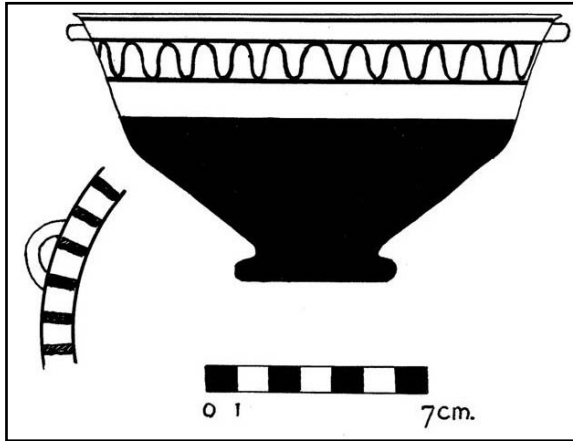
İkinci yazıt, kentin sur duvarına aittir. Helenistik Döneme tarihlenmektedir. Stratonikeia'nın Mylasa Kapısı ilk kez bu yazıtla keşfedilmiştir. Bu, 2010 yılı çalışmalarının çok önemli keşiflerinden biridir.

### *Roma Hamamı*

Hamam'daki çalışmalarda, bir kuyunun ağzında tekrar kullanılmış olan bir mezar taşı bulunmuştur. Hierokles'in mezar taşı olan bu steli, eşi Artemisias yaptırmıştır. Roma İmparatorluk Çağına tarihlenen bu mezar taşının Hamam ile ilgisi bulunmamaktadır.



Resim 1: Hitit kaynaklarına göre M.Ö. 13. yy.da Güney İonia (Herda 2009, Abb. 4'ten).



Çizim 1: Submiken kâse (Hanfmann-Waldbaum 1968, Fig. 2b'den)





Resim 2: Kadıkulesi Tepesi'ndeki sur duvarı



Resim 3: Aşağı Kent kuzey sur duvarından detay





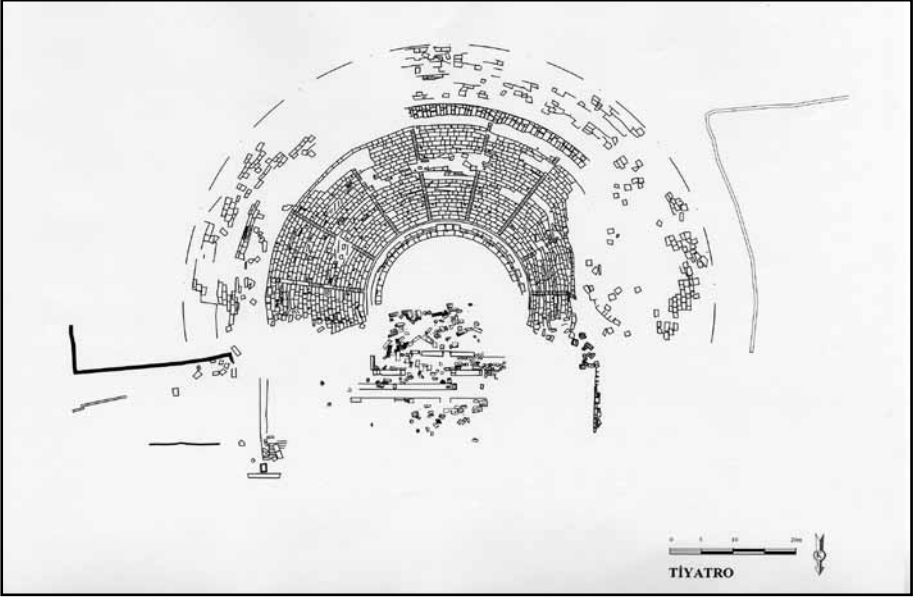
Çizim 2: Nekropol'den Bir kotyle



Resim 4: Tiyatronun güneyden genel görünüşü



Resim 5: Diazoma alıřma sonrası



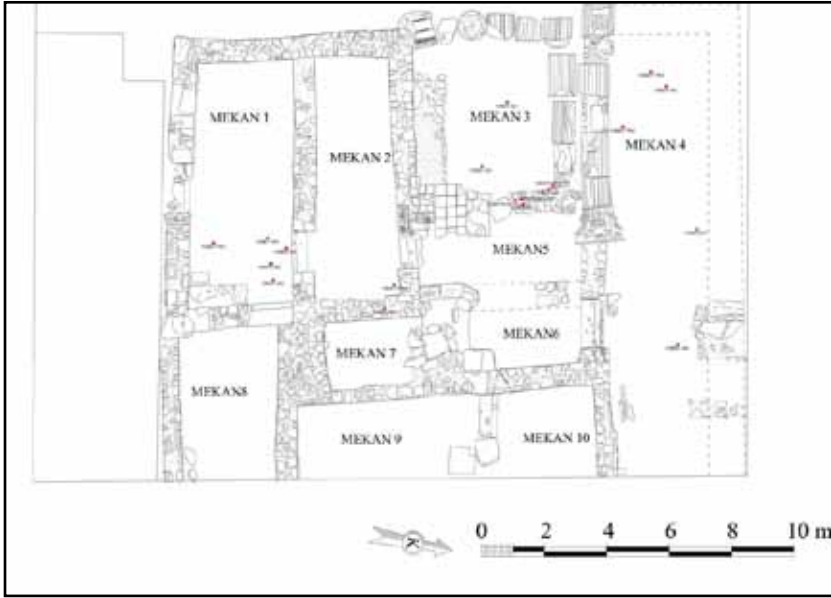
izim 3: Tiyatro izimi



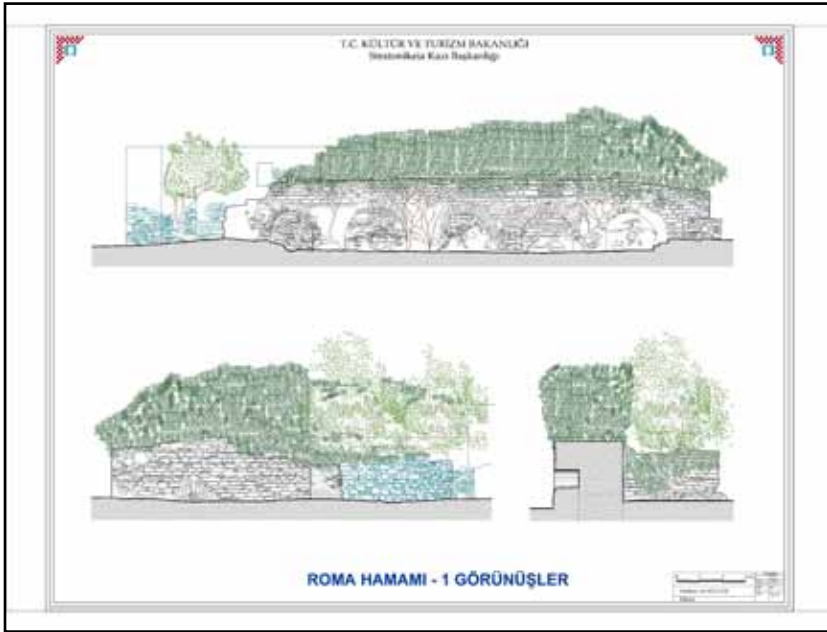
Resim 6: Bouleuterion binasının içi



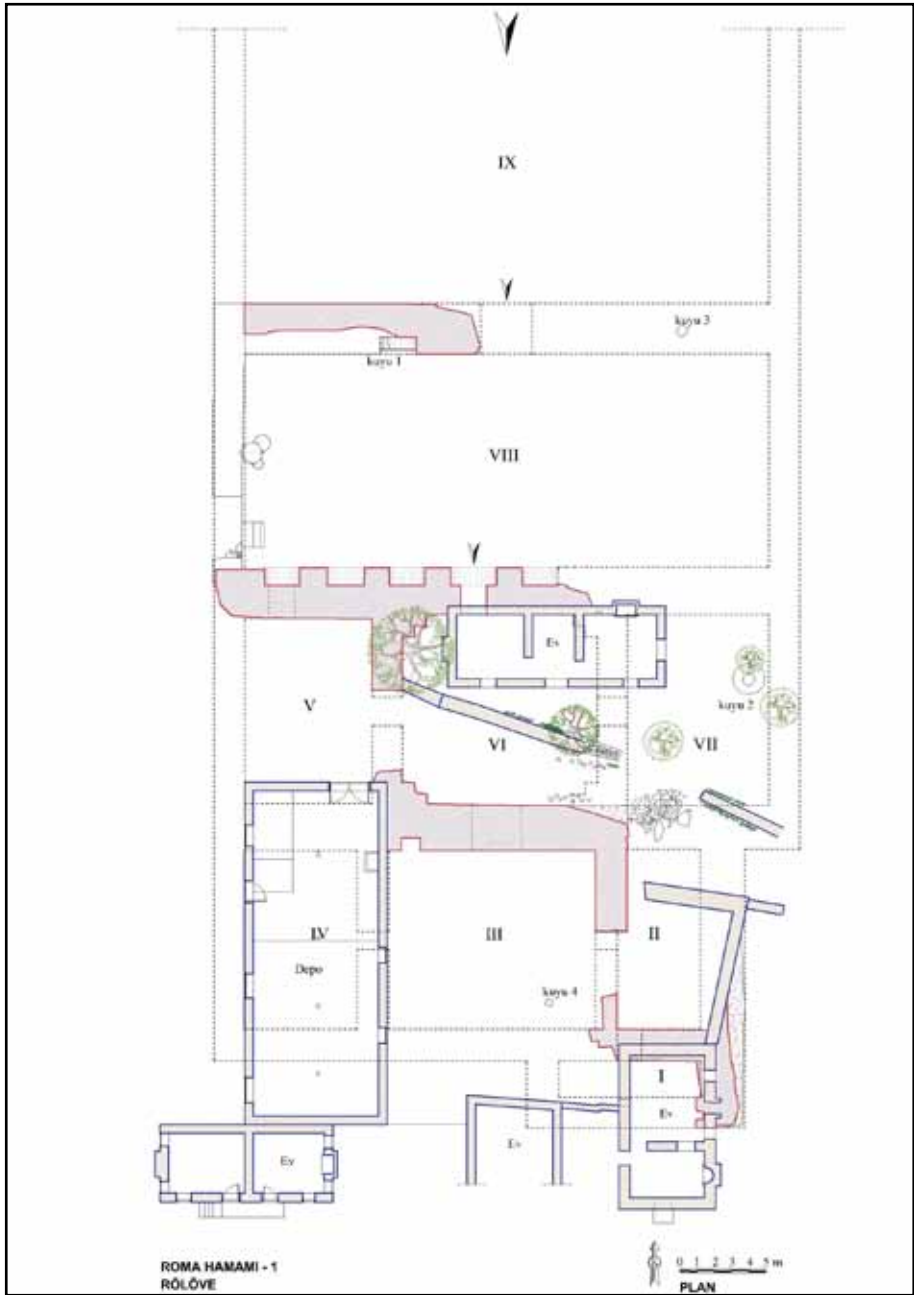
Resim 7: Bouleuterion avlusundaki kalıntılar



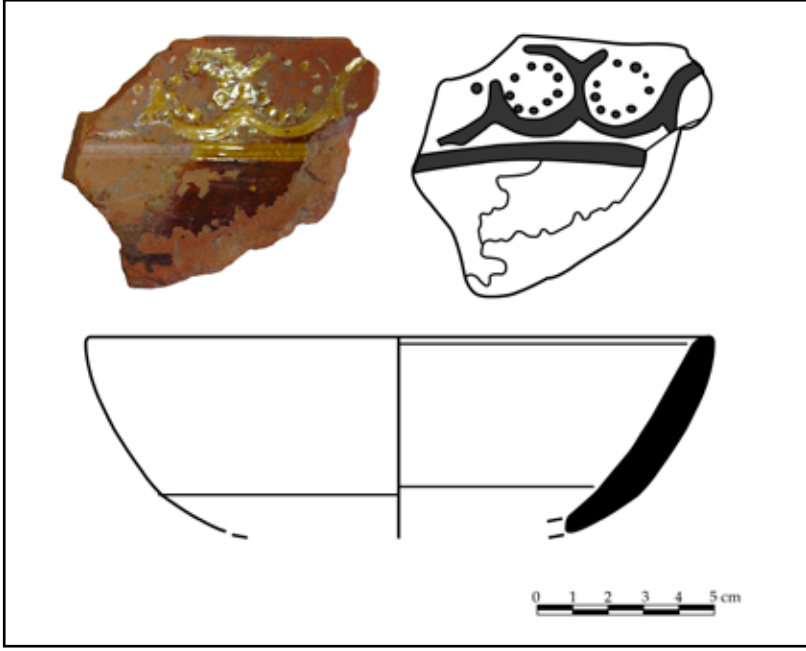
Çizim 4: Bouleuterion Bizans yapısı mekânları



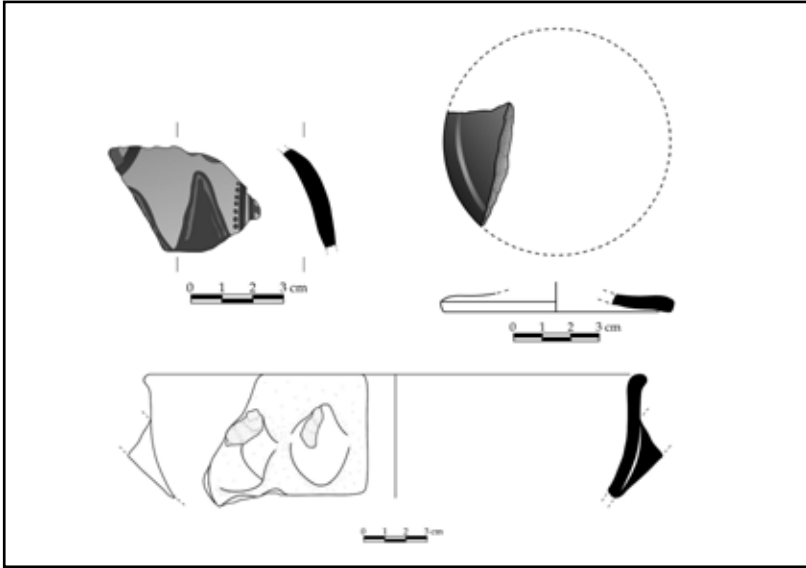
Çizim 5: Roma Hamamı-1 Görünüşler



Çizim 6: Roma Hamamı-1 Rölöve planı



Çizim 7: Cadde mozaik üzerinden seramik örneği



Çizim 8: Taşavlu Mevkii Geç Tunç Çağı seramik örnekleri