

32.

KAZI
SONUÇLARI
TOPLANTISI

4. CİLT



T.C.

KÜLTÜR VE TURİZM BAKANLIĞI

Kültür Varlıkları ve Müzeler Genel Müdürlüğü



T.C.

KÜLTÜR VE TURİZM BAKANLIĞI

Kültür Varlıkları ve Müzeler Genel Müdürlüğü

32.

KAZI SONUÇLARI

TOPLANTISI

4. CİLT

24 – 28 MAYIS 2010
İSTANBUL

T.C. Kùltür ve Turizm Bakanlıđı Yayın No: 3267-4
Kùltür Varlıkları ve Mùzeler Genel Mùdùrlùđù Yayın No: 147-4

YAYINA HAZIRLAYANLAR

A. Naci TOY

Dr. Haydar DÖNMEZ

Ömer ÖTGÜN

Kapak ve Uygulama

Mustafa ÜÇGÜL



Bu kitap İstanbul 2010 Avrupa Kùltür Başkenti Ajansı'nın katkılarıyla basılmıştır.

ISSN: 1017-7655

Kapak Fotođrafı: *Cevat BAŞARAN*

"Parion 2009 Yılı Kazı ve Restorasyon Çalıřmaları"

Not : Kazı raporları, dil ve yazım açısından Klâsik Filolog Dr. Haydar Dönmez tarafından denetlenmiştir. Yayımlanan yazıların içeriğinden yazarları sorumludur.

Allâme
Tanıtım & Matbaacılık
Hizmetleri

ANKARA-2011

İÇİNDEKİLER

Sümer ATASOY, Şahin YILDIRIM Filyos-Tios 2009 Yılı Kazısı	1
Nurfeddin KAHRAMAN Elmacık Omurgalı Fosilleri	17
Orhan BİNGÖL, Görkem KÖKDEMİR, Muharrem ORAL Magnesia ad Maeandrum 2008-2009	25
Mirko NOVÂK, Ekin KOZAL Sirkeli Höyük 2009 Yılı Çalışmaları	42
V. Belgin DEMİRSAR ARLI İznik Çini Fırınları Kazısı 2009 Yılı Çalışmaları	51
Nicola LANERI Hirbemerdon Tepe Arkeoloji Projesi 2009	65
Francesco D'ANDRIA Phrygia Hierapolis (Pamukkale) 2009 Yılı Kazı ve Onarım Çalışmaları	76
Şevket DÖNMEZ Oluz Höyük Kazısı 2009 Dönemi Çalışmaları	92
E. Emine NAZA-DÖNMEZ Amasya Harşena Kalesi ve Kızlar Sarayı Kazısı 2009 Yılı Sonuçları	111
Burcu ERCİYAS, Emine SÖKMEN, Coşku KOCABIYIK Komana Antik Kenti 2009 Yılı Kazı Çalışmaları	121
Michel E. FUCHS, Sophie DELBARRE-BÄRTSCHI Derecik Project Excavation, Study and Restoration of a Protobyzantine Basilica near Büyükorhan, Province of Bursa	133
Sait BAŞARAN, Banu ÇAKAN, Stefan KARWIESE, Ramazan YILMAZ, Gülnur KURAP Enez (Ainos) 2009 Yılı Kazı ve Onarım-Koruma Çalışmaları	145
Yaşar E. ERSOY, Ümit GÜNGÖR, Hüseyin CEVİZOĞLU 2009 Yılı Klazomenai Kazısı	169
Aykut ÇINAROĞLU, Duygu ÇELİK 2009 Yılı Alaca Höyük Kazıları	183
Bilal SÖĞÜT Stratonikeia 2009 Yılı Çalışmaları	194
Andreas SCHACHNER Boğazköy-Hattuşa 2009 Yılı Çalışmaları	212
Timothy MATNEY, Dirk WICKE, John MACGINNIS “Twelfth Preliminary Report on Excavations at Ziyaret Tepe (Diyarbakır Province), 2009 Season”	233

Felix PIRSON Pergamon-2009 Sezonu Çalışmaları Raporu	245
K. Levent ZOROĞLU, Mehmet TEKOCAK Kelenderis 2009 Yılı Kazı ve Onarım Çalışmaları	260
Kadir PEKTAŞ, Hüseyin BAYSAL Denizli-İlbadi (Eski) Mezarlığı Kazı, Onarım ve Envanter Çalışmaları (2008-2009).....	274
Kadir PEKTAŞ Bitlis Kalesi 2009 Yılı Kazısı	285
Hatice PAMİR, Shin'ichi NISHIYAMA 2008-2009 Yılı Sabuniye Höyüğü Kazıları	299
Zafer DERİN İzmir-Yeşilova Höyüğü 2009 Yılı Kazı Çalışmaları.....	315
Adnan DİLER Pedasa – 2008/2009	324
Ayşe Gül AKALIN Erythrai Kazısı 2009 Sezonu Kazı ve Araştırmaları	342
Masako OMURA 2009 Yılı Yassihöyük Kazıları	360
Antonio LA MARCA Kyme 2009 Yılı Kazıları.....	368
Osman AYTEKİN Şavşat (Satlel) Kalesi Kazı ve Restorasyon Çalışması 2009	382
Dominique BEYER Zeyve Höyük (Porsuk) Excavations in 2009	394
Michael HOFF, Rhys TOWNSEND, Ece ERDOĞMUŞ The Antiochia ad Cragum Archaeological Research Project: Northeast Temple 2009 Season	403
Kimiyoshi MATSUMURA Büklükale Kazısı 2009	411
Sachihiro OMURA 2009 Yılı Kaman-Kalehöyük Kazıları	421
Harun TAŞKIRAN, Selahattin Eyüp AKSU, M.Beray KÖSEM, Kadriye ÖZÇELİK Suluin Mağarası Kazısı-2009.....	427
Önder BİLGİ Samsun-İkiztepe Kazılarınının 2009 Dönemi Çalışmaları	440
Hayat ERKANAL, Vasıf ŞAHOĞLU, Rıza TUNCEL, Ourania KOUKA, Levent KESKİN, İrfan TUĞCU Liman Tepe 2009 Yılı Kazıları.....	446
Vasıf ŞAHOĞLU, Hayat ERKANAL, Ümit ÇAYIR Çeşme-Bağlararası 2009 Yılı Kazıları	463

STRATONİKEİA 2009 YILI ÇALIŞMALARI

Bilal SÖĞÜT¹

Stratonikeia, Muğla İli Yatağan İlçesi Eskişehir Köyü sınırları içinde, köyün ilk kurulduğu yerdedir. Yatağan-Milas karayolu antik kentin içinden geçmektedir. Eskişehir Köyü 1957 yılındaki depremde hasar görünce, köy daha kuzeyindeki yeni yerleşim alanına taşınmıştır. Daha sonra bu alandaki kömür çalışmaları nedeniyle köy şimdiki bulunduğu 3. yerine kurulmuştur. Bugün Stratonikeia antik kenti üzerindeki eski köyde 5 aile yaşamaktadır. Mevcut durumuna göre Stratonikeia uzun süreli kesintisiz bir yaşantının devam ettiği “Arkeoloji Köyü” görünümündedir. Antik Dönem kalıntıları ile Osmanlı ve Cumhuriyet Dönemi mimarîsi yan yana durmakta, tam anlamıyla uzun soluklu birlikteliği sergilemektedir.

2009 yılı çalışmaları 7 ayrı üniversiteden öğretim elemanı, uzman, öğrenci ve işçilerden oluşan bir ekip ile yürütülmüştür². Geçen yıl olduğu gibi bu yıl da kalıntılarda kazılar sonunda bulunmuş ve bulunduğu gibi duran mimarî blokların temizliği büyük zaman almıştır. Ancak buna ilâve olarak kazı ve araştırmalara daha fazla ağırlık verilmeye başlanmıştır. Bu yılki çalışmalar, Pamukkale Üniversitesi'nin desteklerinin yanı sıra, ağırlıklı olarak, Döner Sermaye İşletmeleri Merkez Müdürlüğü (DÖSİMM) tarafından sağlanmıştır. Ayrıca Muğla Valiliği, Yatağan Kaymakamlığı ve Yatağan Belediyesi'nin katkıları olmuştur³. Geç Osmanlı ve Cumhuriyet Dönemi yapılarının restorasyonu

¹ Doç. Dr. Bilal SÖĞÜT, Pamukkale Üniversitesi, Fen-Edebiyat Fakültesi, Arkeoloji Bölümü, Denizli/ TÜRKİYE. bsogut@pamukkale.edu.tr

² Prof. Dr. Ahmet Adil Tırpan, Prof. Dr. Halil Kumsar, Prof. Dr. Ömer Aydan, Prof. Dr. Emin Erdem, Doç. Dr. Raşit Urhan, Yrd. Doç. Dr. Abuzer Kızıl, Yrd. Doç. Dr. Saim Cirtil, Öğr. Gör. Dr. Coşkun Daşbacak, Öğr. Gör. Dr. Selda Özgün Cirtil, Öğr. Gör. Dr. İbrahim Çobanoğlu, Öğr. Gör. Umay Oğuzhanlı, Öğr. Gör. Gökçen Kurtuluş Öztaşkın, Dr. Murat Aydaş, Arş. Gör. Tunç Sezgin, Arş. Gör. Banu Yılmaz, Arş. Gör. Muradiye Öztaşkın, Arş. Gör. Ömer Uzunel, Arş. Gör. Murat Taşkiran, Sanat Tarihçileri; Mustafa Ekmekçi, Sertan Atasoy, Dilek Çakar, Yurdagül Şahin; Restoratör ve Konservatörler Ufuk Denizli, Talibe Çelik, Lale Tijyen Koydemir, Ecemnur Akar, Canan Üçağaç; Mimar Mehmet Ali Sündüs; Arkeologlar Fatih Gürsoy, Ozan Özalan, Aysun Topaloğlu, Elif Gülşen, Nihal Durnagözü, Savaş Durnagözü, Murat Sonkür, Feryat Şahin, Funda Davran, Özge Böker, Abdülaziz Demirel, H. Yiğit Şen, Adil Eker; Öğrenciler Arda Camkiran, Ayça Karatufan, Ayşegül Temel, Ceren Erdem, Coşkun Dağdeler, Deniz Yılmaz, Dilek Karaceylan, Döne Kemeç, Duygu Karakurt, Ecem Şafak Kokoç, Elif Cansu Özgül, Esen Kaya, Fadime Keskin, Fatma Aytekin, Fatma Harmankuyu, Gonca Şahin, Hakan Alireisoğlu, Hilmi Özerk Canbaz, İnci Başkaya, Kadir Özdemir, Kadir Özkan, Mehmet Ali Çiftçi, Memduh Çoban, Mustafa Örki, Osman Yılmaz, Samet Dinçel, Samet Koçak, Seda Fırat, Selma Ürfü, Serhat Çağlar, Sevnur Bahçeli, Şaban Çobanoğlu, Şafak Emir, Ümit Yıldırım, Vedat Güçlü, Yasemin Balkan, Yunus Demirbağ, Yusuf Öncebe ile Bakanlık temsilcisi olarak Muğla Müzesi'nden Hakkı Alhan katılmıştır. Emeği geçen tüm ekip üyelerine tekrar teşekkür ederim.

³ Muğla Valisi Dr. Ahmet Altıparmak ve Vali Yardımcısı Recep Yüksel yakın ilgilerini eksik etmediler. Yatağan Kaymakamı Şehmuz Günaydın, Yatağan Belediye Başkanı H. Haşmet Işık ve belediyenin kültür çalışanları ile Belediye Başkan Yardımcısı Tarcan Oğuz her zaman bizim yanımızdaydılar. Köy kahvesinin Eskişehir Köy Tüzel kişiliği adına kamulaştırılması, Muğla Valiliği'nin gönderdiği ödenek ile Yatağan Kaymakamlığı tarafından yapılmıştır. Kahvenin restorasyonu ise Kaymakamlık aracılığı ile Mürsel Güven tarafından karşılanmıştır. Önemli destekleri olan bir diğer kurum da GELİ Müessesesi Müdürü Yüksel Akın ve ekibiydi. Bizleri destekleyen tüm kurum ve kişilere içtenlikle teşekkür etmek isterim.

konusunda plan tespit ve rölöve çalışmalarına devam edilmiştir.

Bu yılki arkeolojik kazılar Kuzey Şehir Kapısı ve Cadde, Kadıkulesi Tepesi, Basamaklı Yapı, Yeldeğirmen Tepe, Roma Hamamı-1, Bazilika ve Selçuk Hamamı'nda yapılmıştır.

1 Kuzey Şehir Kapısı ve Cadde

Tunç SEZGİN⁴

Kuzey Şehir Kapısı ve Cadde'de bu yıl çalışmalar ot temizliği, blok tasnifi ve kazı çalışmaları olarak üç kısımda yapılmıştır. Büyük ölçüde kazısı tamamlanan Kuzey Şehir Kapısı'nın düştüğü şekliyle bulunan mimarî bloklar tasnif edilmiştir. Bir önceki sezonda kazısına başlanmış olan Kuzey Cadde'de çalışmalar geçen yıl bırakılan noktadan güneye doğru ilerletilmiştir.

Kuzey Şehir Kapısı ve Çeşme Anıtı kompleksine ait, yıkılarak düştüğü yerde bulunan mimarî blokların çizimi ve fotoğraflama çalışmaları tamamlandıktan sonra bu bloklar vinç yardımı ile kapının kuzeyindeki toprak dökülerek düzleştirilmiş alana taşınarak tasnif edilmiştir. Böylelikle kapı ve çeşme yapısının kalıntısı tam olarak ortaya çıkarılmıştır.

Bu yılki çalışma döneminde Kuzey Cadde'nin toplam 55 metrelik bölümü kazılarak ortaya çıkarılmıştır (Resim: 1, Çizim: 1). Cadde 8,70 m. genişliğinde ve her iki tarafında iki basamakla çıkılan orijinali Hellenistik Döneme ait portik stylobatı bulunmaktadır. Caddenin her iki kenarındaki portik *peristasisi* Roma Döneminde M.S. 139 depremi sonrasında inşa edilmiş olmalıdır. Erken Bizans Dönemindeki depremler önceki *peristasis* yıkıldıktan sonra muhtemelen M.S. 6. yüzyılda bir kısmı Roma Dönemi Portiği'ne ait olan kaideler de kullanılarak, başka yerden getirilen Dorik sütun ve üst yapı elemanları ile yeni portik düzenlemesinin yapıldığı anlaşılmaktadır. Bu son düzenlemenin yıkılmasından sonra düşen mimarî bloklar ve portik mozaiklerin üstü seviyesine Geç Bizans Dönemine ait sivil yapıların inşa edildiği belirlenmiştir. Bu son dönem ile ilgili bir ev planı tam olarak çıkarılabilmektedir.

Cadde zemini üzerine düştüğü şekliyle bulunan sütun tamburları, Dor başlıkları, arşitrav, triglif-metop ve geison-sima blokları çizimde birleştirildiğinde, Batı Portiği'nin en son düzenlemesinin Bizans Döneminde Dor düzeninde olduğu anlaşılmıştır. Dor düzeninde kullanılan Batı Portiği'nin sütunlarının altında farklı yüksekliklerde postamentler kullanılarak kaide uygulandığı, düştüğü şekliyle bulunan üst yapı ve taşıyıcı sütunlardan anlaşılmaktadır. Taşınan sütunların boyunda fazla ayarlamamanın mümkün olmaması nedeniyle Batı Portik *peristasisi* üzerinde postamenti sağlam bulunamayanların yerine farklı mimarî uygulamalar yapılmıştır. Bunlardan bazıları aralarında alınlık bloğunun da bulunduğu kabaca işlenmiş kaideler, bazıları ise dörtgen blok üzerine yerleştirilmiş Attik-İon tipi kaidelerden ibarettir.

Farklı ebatla Dorik üst yapı bloklarının kullanılmış olması, aynı Dor sütunlarının altında kullanılan farklı yerlerden toplanan postamentler gibi üst yapının birden fazla

⁴ Arş.Gör.Tunç SEZGİN Pamukkale Üniversitesi, Fen-Edebiyat Fakültesi, Arkeoloji Bölümü, Denizli / TÜRKİYE.

Dorik yapıdan toplanarak Batı Portiği'ne taşınarak cephe düzenlemesinin inşa edildiğini göstermektedir.

Kuzey Şehir Kapısı'nın önündeki meydana caddenin başladığı noktadan güneye doğru caddenin eğimli olduğu ve ilk sütunun yerleştirildiği *peristasis* stylobatından son sütunun bulunduğu stylobat seviyesi arasında 0,87 metrelik kod farkı tespit edilmiştir⁵. Bizans Dönemi portik sütunu düzenlemesinde sütun yüksekliklerinin kuzeyden güneye doğru ilerledikçe yükseldiği ve bunun sütunlardaki kot farkını tamamlamak düşüncesiyle yapılmış olduğu düşünülmektedir.

Kuzey Cadde'de güneye doğru ilerletilen çalışmalarda Doğu Portiği'nde tarafında aşamalı olarak bulunduğumuz dörtgen mekânların bir konut planı oluşturduğu anlaşılmış ve kompleks 1 adı verilmiştir. Burası 1, 4, 5, 7, 9 ve 10 numaralı mekânlardan oluşan altı odalı bir konut mimarisi özelliği göstermektedir. Esas olarak cadde tarafında iki girişi net olarak algılanan yapıda 1 numaralı mekânın girişi sadece o bölümle sınırlıyken, 5 numaralı mekândan girişle hem doğusundaki 7, 9 ve 4 numaralı mekânlara, hem de 10 numaralı mekânlara geçiş olduğu tespit edilmiştir. Bu biçimiyle tespit edilen plan Bizans Dönemi konutlarından farklıdır. İlk tespitlere göre burası avlusuz bir konut olmalıdır. Bulunan çatı kiremitlerine göre yapının tek eğimli çatıya sahip olduğu anlaşılmaktadır. Yapıyı tarihlemeye çatı kiremitleri önemli rol oynamaktadır. Özellikle mekân 1'de bir tabaka olarak tespit etmiş olduğumuz kiremitler, Batı Portiği mekân 2'deki tespit ettiğimiz aziz figürlü kiremitle tamamen örtüşmekte ve M.S. 11-12. yüzyıl Bizans Dönemine tarihlenmektedir. Ele geçirilen sikkelerden de mekânlar M.S. 11-12. yüzyıla tarihlenmektedir.

Portiklerin, Erken Bizans Döneminde kullanım gördüğünü kanıtlayan 2 tane ampulla ile bir amphora bulunmuştur. Caddenin mermer zeminine çok yakın bir koda bulunan altın I. Aleksios (M.S. 1081–1118)⁶ sikkeleri bize cadde zemininin en son kullanımının M.S. 11. yüzyılın sonları - M.S. 12. yüzyılın başları olduğunu göstermektedir. Portiklerin üzerine inşa edilen Bizans mekânları ise caddenin portiklerinin tamamen yıkılmasından sonra muhtemelen M.S. 13. yüzyıla kadar kullanılmış olduğunu göstermektedir.

2 Kadıkulesi Tepesi

Umay OĞUZHANOĞLU⁷

Kadıkulesi Tepesi, Stratonikeia antik kentinin güney kesiminde, Yatağan-Milas karayolunun güneyinde, yüksek bir konumda yer almaktadır. Kentin akropol kesimini oluşturan bu alanda daha önce 1981-82 yıllarında Prof. Dr. A. A. Tırpan tarafından sur duvarlarının planını çıkarmak için inceleme ve çizim çalışmaları yürütülmüştür⁸. Bu çalışmalarda, tepe üzerinde yer alan ve kenti güney yönden sınırlayan doğu-batı doğrultulu

⁵ Batı Portiği'nin kuzeyden güneye doğru ilerleyen ilk sütunun yerleştirildiği *peristasis* kot seviyesi 502,77 m., on yedinci sütun *peristasis* kod seviyesi 501,90 metredir.

⁶ O. Tekin, *Bizans Sikkeleri*, İstanbul, 1999, 39-80.

⁷ Öğr.Gör.Umay OĞUZHANOĞLU, Pamukkale Üniversitesi, Fen-Edebiyat Fakültesi, Arkeoloji Bölümü, Denizli/TÜRKİYE.

⁸ A. A. Tırpan, "Stratonikeia Kazısı 1982 Çalışmaları" ", *V. Kazı Sonuçları Toplantısı*, 1984, 209-214, 453-455; A. A. Tırpan, "Stratonikeia Şehir ve Sur Planı", *S.Ü. Edebiyat Dergisi* 5, 1990, 217-234.

sur duvarı çizilip mimarî özellikleri tanımlanmış ve bunların M.Ö. 5-4. yüzyıla tarihlenen örneklerle olan benzerliklerine dikkat çekilmiştir⁹.

Sur içerisinde herhangi bir yapılaşma olup olmadığını anlamak için bu yılki iki ayrı sondaj çalışmasında herhangi bir mimarî kalıntıya rastlanmamıştır. Bunun sebebi, olasılıkla seyrek ve zayıf olan mimarî dokunun, tepenin dik yamacı ve orman faaliyetleri sonucu tahrip edilmiş olmasıdır. İki sondaj içerisinde de ana kayaya ulaşılmış ve tepeyi oluşturan kayalık zeminin, surun yapımında kullanılan şistten oluştuğu görülmüştür. Açılan surda yapı taşı olarak kullanılan şist malzemenin, başka bir yerden taşınarak değil, tepe üzerindeki taş ocaklarından kesilerek inşa malzemesi olarak seçildiği anlaşılabilmektedir. Bunun dışında, sur boyunca yer yer mermer, düz kenarlı, kabarık yüzeyli, kaba yonulu taşlarla yapılan tadilât da görülmektedir. Görülen kalıntılar, surun en az üç evreli bir kullanımının olduğunu net olarak ortaya koymaktadır.

Detaylı bir temizlikten sonra sur ve bunun kullanım evreleriyle ilgili tarihlemeyi netleştirecek arkeolojik malzemeye ulaşabilmek için, sur üzerindeki kulelerden biri olan ve daha önceki çalışmalarda El Kulesi olarak adlandırılan alan içindeki dolguda kazı çalışması yürütülmüştür. Bu alanda yürütülen çalışmalarda, kare planlı kulenin içten içe 4,16x4,15 m., dıştan dışa doğu-batı yönünde 6,79 m., kuzey-güney yönünde 5,75 m. ölçülerinde olduğu tespit edilmiştir. Kulenin iki yanında devam eden sur duvarının bu kesimdeki kalınlığı 2,30-2,35 m. arasında değişmektedir. Kulenin doğu, batı ve güney duvarlarının kalınlıkları ise 1,30-1,35 m. arasında değişmektedir. Kuleye giriş, kuzey yönden 2,36 m. yükseklikteki bir kapıyla sağlanmıştır (Resim: 2).

Hem kapı hem kule içindeki dolguda, surun inşasında olduğu gibi, farklı kullanım evrelerini ifade eden izlerden söz etmek mümkündür. Bu evrelerden birine işaret eden bir buluntu, kule içinde ele geçirilen ve işlenmiş bir mermer bloktur. Surun kuleye bağlanan kesimlerinde yapı taşı olarak şist kullanıldığı bilinmektedir. Buna karşın sur boyunca batıya doğru ilerlendiğinde, duvarın çeşitli kısımlarının mermer bloklarla tamir edildiği açıktır. Yukarıda sözü edilen, kule içindeki mermer blok, surun söz konusu tadilât evresinde kullanılan bloklarla bire bir benzeşmektedir. Dolayısıyla söz konusu tadilât evresi ve sonrasında, kulede de birtakım düzenlemeler yapılmış olduğu anlaşılmaktadır.

Kule içinden ele geçirilen seramik örneklerinin, çok az miktardaki gri örnekler dışında, büyük ölçüde devetüyü renkli, çoğunlukla bezemesiz, çark yapımı örneklerden oluştuğu görülmüştür. Kilin yapısı ve içindeki yoğun mika miktarı, seramiğin yerel üretim olabileceğini ortaya koymaktadır. Kazılarda ele geçirilen malzemeler Hellenistik Döneme tarihlenmektedir. Ancak Klâsik Dönem ve öncesine ait sur duvarı örneklerinin bulunduğu alanlarda seramik malzemenin az çıktığı bilinmektedir. Böylelikle burada bu görüş doğrulanmış olmaktadır. Sur duvarının inşa dönemi ile ilgili olarak ise ancak duvar örgü tekniğine bağlı olarak bazı önerilerde bulunabiliriz.

1981-82 yıllarında yürütülen çalışmalar sonucunda, tarihlenebilen diğer merkezlerdeki savunma duvarları ile olan paralelliklere dayanarak, Kadikulesi Tepesi üzerinde yer alan surun Assos, İasos, Halikarnassos ve Termessos gibi M.Ö. 5-4. yüzyıl

⁹ Tırpan 1990, 219-221.

örnekleri ile benzerliğine dikkat çekilmiştir¹⁰. Ancak bu benzerlik, sadece sur duvarı üzerindeki güneybatı kapısının kulelerinde daha fazla görülen, düz kenarlı, kabarcık yüzeyli, kaba yonulu dörtgen ve yamuk taşların kullanıldığı mermer malzeme ile yapılan tamirat duvarları ile sağlanabilir (Resim: 3). Aksi takdirde düz ve düzensiz kenarlı kaba yüzeyli dörtgen ve düzensiz şist taşlardan örülen duvar örgüsü tamamen farklı ve yukarıdaki örneklerden erken bir dönemin mimarîsini yansıtmaktadır. Bizim kazısını yaptığımız E1 kulesi duvarları ise bu değerlendirmeye göre kesinlikle M.Ö. 5-4. yüzyıl duvarlarından önce olmalıdır. Böylelikle en azından şimdilik Stratonikeia’da kentin güneyindeki Kadıkulesi Tepesi üzerinde Klâsik Dönem öncesine ait Sur Duvarı kalıntılarının varlığının kesin olduğunu ve bunun kapı ve kuleleri ile birlikte takip edilebildiğini söyleyebiliriz.

3 Yeldeğirmen Tepe

Banu YILMAZ¹¹

Antik kentin kuş uçuşu 600 m. batısında, yeni açılacak olan Yatağan-Milas karayolunun yapımı esnasında Yeldeğirmen Tepe üzerindeki kalıntıların durumunun belirlenmesi amacıyla çalışma başlatılmıştı. Burada defneciler tarafından açılmış bir lâhit mezar tespit edildi. Çalışmalar sonucunda toplam 3 adet mezar ve 2 adet sondaj kazısı yapıldı.

Mezarlardan birisi (09YDTM01) daha önce defneciler tarafından açıldığı için kapak taşlarından sadece birisi *in situ* durmaktaydı. Mezar mermer plâka tekne tipinde olup doğu-batı doğrultulu yerleştirilmiştir. Mezarda yapılan çalışmalarda iskelete ait birkaç parça kırık kol ve bacak kemiğine ait parçalar bulunmuştur. Mezarın dışında, kapak taşına bitişik olarak bulunan ve M.Ö. 190-160 yıllarına tarihlenen pişmiş toprak tek kulplu testi¹², mezarın kapağı kapatıldıktan sonra mezarın dışına bırakılan hediyedir.

İkinci mezar 09YDTM01 numaralı mezarın kuzeyinde doğu-batı yönlü, lâhit (tekne) mezar tipindedir. Mezarda yapılan çalışmalarda 3 gömü ve 7 iskelet tespit edilmiştir. Mezarda pişmiş toprak ve cam olmak üzere toplam 3 adet eser bulunmuştur. 09YDTM02- PT01 ve PT02 numaralı olpeler astarları ve tiplerine göre Geç Hellenistik Döneme tarihlenmektedir¹³. 09YDTM02-C01 numaralı cam *unguentarium* ise torba gövdeli formu ile M.S. 1- 2. yüzyıla tarihlenmektedir¹⁴. Böylelikle mezara M.Ö. 1 ve M.S. 1. yüzyılda iki farklı gömü yapılmış olabilir.

Üçüncü mezar, 09YDTM01 numaralı mezarın güneyinde, doğu-batı yönlü, lâhit mezar tipindedir (Resim: 4, Çizim: 2). Kremasyon gömüye ait kemikler mezar içinde

¹⁰ Karşılaştırmalar için bkz. Tırpan 1990, dipnot 9-14. Ayrıca aynı bölgede Muğla İli Datça İlçesi Emecik Köyü yakınlarındaki Apollon Kutsal Alanı’nda bulunan benzer bir örnek için bkz. N. Tuna-N. Atıcı-Ü. Muşkara-İ. Sakarya, “Some remarks on the limestone figurines recently found at the Archaic Sanctuary of Apollo in the territory of Knidos”, Cyprus and The East Aegean, Intercultural Contacts from 3000 to 500 BC, (Ed. V. Karageorghis-O. Kouka), 2009, 230, Fig. 2.

¹¹ Banu YILMAZ, Pamukkale Üniversitesi, Fen-Edebiyat Fakültesi, Arkeoloji Bölümü, Denizli/TÜRKİYE

¹² S. I. Rotroff, *Hellenistic Pottery the Plain Wares*, The Athenian Agora 33, New Jersey, 2006, Pl. 9, Fig. 48, 250.

¹³ PT01 ve PT02 numaralı olpeler yerel üretim olduğu için bire bir benzeri bulunmamaktadır. Ancak form yapısı olarak M.Ö. 1. yüzyıla tarihlenen tek kulplu testiye benzemektedir. Tek kulplu testi örneği için bkz. H. S. Robinson, *Pottery of the Roman Period*, The Athenian Agora 5, New Jersey, 1959, Pl. 1, F.56.

¹⁴ U. R. Chneider, “Antike Gläser im Museum Altenessen”, Boreas 12, 1989, 27, Taf. 6.6.

dağınık bir durumda ele geçirilmiştir. Ayrıca mezar içinde *urna* kabı olarak kullanılan tek kulplu testi içinde kemikler bulunmuştur. Mezarda Erken İmparatorluk Dönemine tarihlenen pişmiş topraktan tek kulplu testi (09YDTM03- PT01) ve *unguentarium* (09YDTM03-PT02)¹⁵ ile iki adet bronz sikke (09YDTM03- S01-S02) bulunmuştur. Mezarda bulunan bronz sikkeler aşırı derecede korozyona uğramış olmakla birlikte pişmiş toprak eserlere göre mezarın Erken İmparatorluk Dönemine ait olduğu anlaşılmaktadır.

Mezarların haricinde yapılan yüzey araştırmaları ve sondaj kazıları yerleşimin tarihi süreci ile ilgili daha farklı buluntular sunmuştur. Tepenin kuzeyindeki Leleg tipi duvar, yüzey araştırmasında tepe üzerinde bulunan fikellura tekniğiyle yapılan seramik¹⁶ (Resim: 5), Korinth tipi çatı kiremidine ait kalypter ve stroter parçaları ile M.Ö. 4-3 yüzyıla tarihlenen sikke¹⁷, M.Ö. 1-M.S. 1. yüzyıla tarihlenen *unguentarium*¹⁸ ve kandil¹⁹ buluntuları buradaki yerleşimin sürekli olduğunu göstermektedir. Mezarlar bu süreç içinde son döneme rastlamaktadır.

Böylelikle elde edilen verilere göre Yeldeğirmen Tepesi'nde elde edilen buluntular ışığında bu alanın en azından kesinlikle Arkaik Dönemde kullanılmış olduğu, Klâsik, Hellenistik ve Erken Roma İmparatorluk Döneminde de buradaki yaşamın devam ettiği anlaşılmaktadır.

4 Roma Hamamı-1

Coşkun DAŞBACAK²⁰

Bulunan yazıtlara göre Stratonikeia'da Roma Döneminde birden fazla hamamın olduğu bilinmektedir²¹. Kalıntısı bilinen 2 hamam bulunmaktadır. Kentin kuzeybatısına yakın bir yerde, *gymnasion* ile *bouleuterion* arasında kalan insulalar üzerine "Roma Hamamı-1" olarak isimlendirilen bu yapı inşa edilmiştir. 2009 yılında ilk defa genel temizlik çalışmalarına başlanan yapının duvarlarında dörtgen ve düzensiz kenarlı kireç taşı bloklar kullanılmıştır. Dış cephe duvarlarda düzgün yüzeyli taşlar, nispeten önemsiz duvarlarda ve duvar aralarında moloz taşlar kullanılmıştır. *Opus caementicium*'un yerel bir uygulaması olan bu teknik (harçlı moloz) Karia, Lykia ve Pisidia'da yaygın olarak uygulanmıştır²². Yapının mekânları arasındaki bağlantılar kemerli geçişlerle

¹⁵ Benzer örnekler için bkz. Rotroff 2006, 249, Pl. 7: 40; E. Dündar, Patara Unguentariumları, Patara IV.1, İstanbul, 2008, 125, Lev. 17: U 139.

¹⁶ Fikellura tekniği Karia Bölgesi'nde M.Ö. 6. yüzyılın ortalarından itibaren görülmeye başlar. En önemli merkez ise Mylasa'dır. Mylasa'da bu seramikleri boyayan bir Karia seramik okulu olduğu düşünülmektedir (R. M. Cook-P. Dupont, *East Greek Pottery*, London, 1998, 66). Böylesine önemli bir okulun kente olan yakınlığı, Stratonikeia Antik kentinde bulunan bu parça ile kentın Arkaik Dönemi hakkında bilgi vermekle kalmayıp çalışma yapılan Yeldeğirmen Tepe Mevkii'nin de en erken dönemi ile ilgili kesin veriler sunması açısından da önemlidir.

¹⁷ D. R. Sear, *Greek Imperial Coins and Their Values* 1, London, 1978, 6820.

¹⁸ İğ formundaki *unguentarium*'un benzer örnekleri için bkz. Rotroff, 2006, 299, Fig. 67: 519.

¹⁹ Kandilin form olarak benzer örneği için bkz. D. K. Tezgör-T. Sezer, *İstanbul Arkeoloji Müzeleri Pişmiş Toprak Kandiller Katalogu*, Varia Anatolica VI/ 2, Cilt 1, İstanbul, 1995, 98: 262.

²⁰ Dr. Coşkun DAŞBACAK, Pamukkale Üniversitesi, Fen-Edebiyat Fakültesi, Arkeoloji Bölümü, Denizli/ TÜRKİYE.

²¹ M. Ç. Şahin, *Die Inschriften von Stratonikeia*, I.K. 22,1, Bonn 1982, 685, 701, 706.

²² F. Yegül, *Antik Çağda Hamamlar ve Yıkınma*, İstanbul, 2006, 223.

sağlanmaktadır (Resim: 6). Kemerin üzerine binen yükü dağıtmak amacıyla sağır kemerler kullanılmıştır.

Roma Hamamı-1 yapı bloğu kuzey-güney, odalar ise simetrik ve birbirine paralel olarak doğu-batı doğrultulu yerleştirilmiştir. Sıcak mekânlar yapı bloğunun güneyinde soğuk mekânlar ise kuzeyinde yer almaktadır.

Kuzeyde palestra olarak tanımlayabileceğimiz bir alan bulunmaktadır. Palestranın güneyinde nişler yer almaktadır (Resim: 7). Nişler 5 m. genişlik ve 1 m. derinliğe sahip olup içleri tamamıyla moloz taşlarla doldurulmuş durumdadır. Benzer nişler Hierapolis, Aphrodisias ve Laodikeia hamamlarında da bulunmaktadır²³. Hierapolis ve Laodikeia hamamlarında bulunan nişler daha derin bir yapıya sahip olmalarına karşın Stratonikeia Hamamı'nda derinlik fazla değildir. Sıcak bölümler ile soğuk bölümler arasında bağlantıyı batı ve orta aksta yıkanma nişi şeklinde düzenlenmiş girişler sağlamaktadır.

Hamamın orta kısmına ait mekânların bir bölümünün üst kısmı, 19 ve 20. yüzyıla ait sivil yapılar ile yol inşa edilirken tahrip edilmiştir. Köy meydanından başlayan bu yol Osmanlı Dönemine ait ulaşım ve gezi yollarının en önemlilerinden birini oluşturmaktadır.

Karia geleneğinde kendini gösteren simetrik plan ve palestra ile hamam biriminin aynı aks üzerinde yer alması, Roma Hamamı-1 yapısında karşımıza çıkar. Plan düzenlemesi olarak benzer özellikleri kazı ve araştırmaları yapılmış Karia'da Aphrodisias, Phrygia'da Hierapolis ve Laodikeia hamamlarında da görmektediriz²⁴. Stratonikeia Roma Hamamı-1'de kazı çalışmaları yapılmadığı için kesin tarihlereyi sağlayacak arkeolojik bir bulguya henüz rastlanmamıştır. Plan özellikleri bakımından benzerlikler tespit ettiğimiz M.S. 2 yüzyıla ait Aphrodisias, Hierapolis ve Laodikeia hamamları ile çağdaş olduğu düşünülmektedir.

5 Kuzey Bazilika Çalışmaları

Gökçen ÖZTAŞKIN²⁵

Kuzey Bazilika, Kuzey Şehir Kapısı'nın doğu girişi güneyine inşa edilmiştir. Erken Bizans Döneminde bazilika konumlandırılırken, mevcut meydan düzenlemesi daraltılmış ve kapının giriş açıklıklarından doğudaki kapatılarak bazilikanın nartheksinin kuzey sınırı oluşturulmuştur. Aynı şekilde kapının doğusunda devam eden sur duvarı da bazilikanın kuzey duvarı olarak kullanılmıştır.

Daha önce yapılan kazılarda kuzey nefin büyük bir bölümü ve mermer döşeme zemini +502,52 m. kod seviyesinde açığa çıkarılmıştı. 2009 yılı kazı çalışmalarına bazilikanın kuzey nefinin doğusunda başlanmıştır. Yapılan çalışmalarda nefin doğu ucunda dört mekândan oluşan bir düzenleme tespit edilmiştir (Resim: 8). Mekân 1 duvarlarında görülen künk sistemiyle toplanan suların Mekân 2 içerisinde toplandıktan sonra sur

²³ Yegül 2006, 241 fig. 248, 242 fig. 249; C. Şimşek, Laodikeia (Laodikeia ad Lykum) İstanbul, 2007, 187-193.

²⁴ D. Krencker-E. Krüger-H. Lehmann und H. Wachtler, Die Trierer Kaiserthermen, Augsburg, 1929, 288, Abb. 427; F. K. Yegül, Baths and Bathing in Classical Antiquity, Newyork, 1992, 277, Fig. 344; Şimşek 2007, 177-200.

²⁵ Öğr.Gör.Gökçen ÖZTAŞKIN, Pamukkale Üniversitesi, Fen-Edebiyat Fakültesi, Sanat Tarihi Bölümü Kınıklı/ Denizli / TÜRKİYE

duvarı üzerine açılan kanal sayesinde dışarıya akıtıldığı görülmektedir. Ancak bu sistemin hangi amaçla yapıldığı anlaşılamamıştır. Bu düzenlemeler bazilikanın bir sebepten işlev dışı kaldığını göstermektedir. Bu durum, olasılıkla M.S. 7. yüzyıl sonrasında bölgedeki tüm kentlerde karşılaşılan nüfus azalması neticesinde meydana gelmiş olmalıdır²⁶. Bu dönemde büyük boyutlu kiliselerin yerlerini daha küçük yapılar almıştır. Burada da buna benzer bir mimarî değişim sonucunda bazilikanın bu alanının kullanım dışında kaldığı ve farklı amaçlar için yeniden düzenlendiği düşünülmektedir. Kazı çalışmalarında tüm bu mekânların üst kodlarında üç mezar tespit edilmiştir. Bu durum dört mekândan oluşan tüm alanın işlevini yitirerek mezarlık alanı olarak kullanıldığını göstermektedir.

Kazı çalışmalarıyla bazilikanın kuzey sınırını oluşturan sur duvarının doğusu da açığa çıkarılmıştır. Bu alanda sur duvarının 2,50 m. genişliğinde olduğu saptanmıştır (Resim: 9). Sur duvarında Geç Antik Dönemde tamirat yapıldığı anlaşılmaktadır. Bu tamirat tüm bölgeyi ve kenti büyük ölçüde etkileyen M.S. 365 depreminden sonra olmalıdır²⁷. Sur duvarı içerisinde Roma Dönemine ait üç mezar altarı²⁸, bir osthetek²⁹ ve bir arşitrav-friz bloğu³⁰ bulunmuştur.

Sur duvarının dış yüzünde kademeli bir düzenleme tespit edilmiştir. +502,25 kod seviyesinde tek sıra tuğla kullanılarak oluşturulmuş bir kademe ortaya çıkarılmıştır. Burada kullanılan tuğlalar 0,60x0,60 m. ölçülerindedir. Bu kademelin kuzeyinde +500,46 kod seviyesinde genişlikleri 0,60 m. olan ancak farklı uzunluklardaki mermer bloklar kullanılarak oluşturulmuş bir döşeme daha tespit edilmiştir. Bu mermer döşeme kuzey yönde 0,72 m.lik doğu-batı yönünde uzanan kanal gibi bir boşluktan sonra devam etmektedir. Yukarıda sözü edilen, Mekân 2'den başlayarak sur duvarı üzerinde devam eden su kanalı bu duvarın batısındaki alana doğru uzanmaktadır.

6 Bizans Dönemi Seramik Araştırmaları

Muradiye ÖZTAŞKIN³¹

Stratonikeia antik kentinde 2009 yılında Kuzey Cadde üzerinde gerçekleştirilen kazılarda Orta Bizans Dönemine ait çok sayıda seramik parçası ele geçirilmiştir.

²⁶ M.S. 7. yüzyılda bölgedeki kentlerin demografik değişimleri için bkz: C. Foss, "Archaeology and the Twenty Cities of Byzantine Asia", AJA 81, 471; B. Ceylan, *Batı Anadolu Bölgesinde Bulunan Antik Dönem Anıtsal Yapılarından Dönüştürülmüş Bazilika Planlı Kiliseler*, (Hacettepe Üniversitesi, Yayınlanmamış Doktora Tezi), Ankara, 7-29.

²⁷ M.S. 365 depremiyle ilgili Lagina Hekate Kutsal Alanı ve çevresinde de arkeolojik buluntulara rastlanmıştır. Lagina Hekate Altarı ile Tapınak arasındaki Bazilika ile ilgili ilk tespitler hakkında bkz. A. A. Tırpan-B. Söğüt, "Lagina ve Börükçü 2003 Yılı Çalışmaları", 26. *Kazı Sonuçları Toplantısı-1*, 2005, 50.

²⁸ Silindirik formlu altarların üzerlerinde girlandlar ile birbirlerine bağlanmış üçer *bukranion* bulunmaktadır.

²⁹ Osthetek üzerinde, dar kenarlarda koçbaşlarının taşıdığı tekli, geniş yüzlerde ise koç ve boğa başlarının taşıdığı ikili girland betimi bulunmaktadır. Kentte bulunmuş diğer benzer osthetekler M.S. 2. yüzyılın ikinci yarısına tarihlenmiştir. Osthetekler için bkz. G. Koch, *Roma İmparatorluk Dönemi Lahitleri*, (Çev: Z. İlkelen), İstanbul, 225.

³⁰ Ters çevrilmiş durumda bulunan arşitrav-friz bloğunun üst kısmındaki friz bölümünde at arabası çeken iki atın tasvir edildiği kabartma bulunmaktadır. Aynı kompozisyon iki kez tekrarlanmıştır. Kabartmanın alt kısmında İon kymationu ve kymationu sınırlandıran silmeden sonra iki satır yazıt görülmektedir. Aynı arşitrav bloğuna ait başka bir parça daha önceki çalışmalarda nekropol alanında bulunup yayınlanmıştır. Bkz. C. Berns – H. Mert, "Architekturfragmente aus der Nekropole von Stratonikeia", *IstMit* 49, 1999, 198-203.

³¹ Arş. Gör. Muradiye ÖZTAŞKIN, Anadolu Üniversitesi, Edebiyat Fakültesi, Sanat Tarihi Bölümü, Eskişehir / TÜRKİYE.

Buluntular işlevlerine göre ayrılıp servis, depolama ve pişirme kapları ile ampullalar olarak dört ana grup hâlinde incelenmiştir.

Servis amacıyla kullanılan seramiklerden *sgraffito* tekniğiyle, yapım tekniği ve bezeme öğelerine göre ‘Ege Tipi’ olarak adlandırılan üretim grubuna ait seramikler alanda yoğun olarak ele geçirilmiştir. Bu seramikler, kırmızı hamurlu, beyaz ya da krem rengi astarlı, açık sarı ya da yeşil renkte şeffaf ve parlak sırlı seramiklerdir. Sığ tabak formundaki kaplar üzerinde stilize su kuşu motifleri olabileceğine dair izler mevcuttur. Figürlerin baş, gaga veya kuyruklarını oluşturan çizgiler kalın uçlu âlet yardımıyla, astar kazınarak işlenmiştir³². Stil özelliklerine göre kazıda ele geçirilen Ege Tipi seramikler M.S. 12. yüzyıl ortasından 13. yüzyıl başına kadarki süreçte üretilmiş olmalıdır.

Kentteki kazılarda bulunan depolama amacıyla üretilmiş amphora parçalarının henüz tümü incelenerek tipolojisi oluşturulmamıştır. Ancak Kuzey Cadde kazısında ele geçirilen tüm bir amphora, caddenin stratigrafisi ile ilgili bilgi sunması bakımından önemlidir. Ele geçirilen örnek, form olarak ovoidal gövdeli, dışa çekik yuvarlak ağız profilli olup araştırmacılar tarafından LR2 (Hayes 50) olarak adlandırılmıştır (Resim: 10a). Bu amphoraların ilk olarak Akdeniz ve Karadeniz’de M.S. 5-6. yüzyıllarda kullanıldıkları bilinmektedir³³. Amphora, Kuzey Bazilika’nın inşa edildiği alanın Erken Bizans Dönemi evresine ait olmalıdır.

Stratonikeia’da ele geçirilen pişirme kaplarının tipoloji çalışması devam etmektedir. 2009 yılı çalışmalarında tüme yakın bir khytra ele geçirilmiştir (Resim: 10b). Bu formda kaplar Geç Antik Çağdan itibaren çorba gibi sıvı yemeklerin ve sosların pişirilmesinde kullanılmıştır. Form olarak küresel gövdeli, kısa boyunlu, tek ya da çift kulplu kaplardır. Kulpun gövdeye eklenişi ve gövdenin şekillendirilmesi bakımından M.S. 12. yüzyıla ait örnekler içerisinde değerlendirilmiştir.

2009 yılı çalışmalarında Kuzey Cadde’de yapılan kazılarda *ampullalar* da ele geçirilmiştir. İlk *ampullanın* her iki yüzünde de birer Malta haçı ve onu çevreleyen geometrik desenli madalyon yer alır. İkinci örnek üzerinde sütunlarla taşınan *kiborion* benzeri bir düzenlemenin altında altar ve üzerinde tören haçı yer alır (Çizim: 3). Kabın kırık olan diğer yüzünde ise olasılıkla kubbeli bir yapı tasvir edilmiş olmalıdır. *Ampullalar* stil bakımından Erken Bizans Dönemi özellikleri göstermektedir.

7 Epigrafya Çalışmaları

Murat AYDAŞ³⁴

Bu yılki çalışmalar iki bölümden oluşmaktadır: Birinci bölüm, 2008 yılı çalışmalarında, antik Yunancadan Türkçeye çevirdiğimiz yapı yazıtlarının ve Stratonikeia takviminin³⁵ bibliyografyasını içermektedir. İkinci bölümde ise, 2008-2009 yıllarında

³² Benzer örnekler için bkz. L. Doğer, *İzmir Arkeoloji Müzesi Örnekleriyle Kazıma Dekorlu Ege-Bizans Seramikleri*, İzmir, 2000, 36-46.

³³ A. K. Şenol, *Marmaris Müzesi Ticari Amphoraları*, Ankara, 2003, 100-101.

³⁴ Dr. Murat Aydaş, Adnan Menderes Üniversitesi, Fen-Edebiyat Fakültesi, Arkeoloji Bölümü, Aydın / TÜRKİYE.

³⁵ B. Söğüt, “Stratonikeia 2008 Yılı Çalışmaları”, *31. Kazı Sonuçları Toplantısı-4*, 2009, 263-286. “4 Epigrafya Çalışmaları” için bkz. M. Aydaş, *op.cit.*, 276-278.

bulunan yazıtların Türkçe çevirileri yer almaktadır.

Birinci Bölüm

“4.1 *Gymnasion* 'lar” başlığı altında, 1033 ve 664 numaralı yazıtlar³⁶;

“4.2 *Hamamlar*” başlığı altında 1046 ve 706 numaralı yazıtlar³⁷ tercüme edilmiştir.

“4.3 *Bouleuterion Duvarındaki Takvim*” başlıklı yazıtın *corpus* numarası 1044'tür³⁸.

“4.4 *Kiliseler*” ise 1059, 1060 ve 1204 numaralı yazıtların Türkçe çevirileridir³⁹.

İkinci Bölüm

2008 ve 2009 kazı sezonlarında bulunan yazıtlar Gephyra 6'da yayınlanacaktır.

Tercümelere, Gephyra'ya gönderilen makaledeki sıralama takip edilmiştir.

1- Buluntu Yeri: Kuzey Cadde; Tarihi: Roma İmparatorluk Dönemi.

Çevirisi: *Eros (bu steli) Nikephorion için, onun hatırası için (yaptırdı). Yolcular, Nikephorion sizi selâmlıyor.*

2- Buluntu Yeri: Kuzey Cadde; Tarihi: Roma İmparatorluk Dönemi.

Çevirisi: *Zeus Hysistos'a kendisine ait tüm varlığıyla teşekkür eder.*

3- Buluntu Yeri: Kuzey Cadde; Tarihi: Roma İmparatorluk Dönemi.

Çevirisi: *Birçok büyük iş yapan Dionysios'u ve onun torunlarını onurlarla onurlandırdı(lar).*

4- Buluntu Yeri: Kuzey Cadde; Tarihi: Roma İmparatorluk Dönemi.

Çevirisi: *(Gladyatör) Porphyrios (burada yatıyor).*

5- Buluntu Yeri: Kuzey Cadde; Tarihi: Roma İmparatorluk Dönemi.

Çevirisi: *Thion Angelos tarafından kurtarılan Diodotos ve Ammias (ve) onların tüm evi Zeus Hysistos'a teşekkür eder.*

6- Buluntu Yeri: Kuzey Cadde; Tarihi: Roma İmparatorluk Dönemi.

Çevirisi: *Köle Publius Attennius (bu steli) patron'u Gaius Upius Attennius Polites'in hatırası için (yaptırdı).*

7- Buluntu Yeri: Kuzey Kapı; Tarihi: Olasılıkla Helenistik Dönem.

Çevirisi: *(Stratonikeia) Halkı (onurlandırdı).*

8- Buluntu Yeri: Kuzey Kapı; Tarihi: M.S. 212-217.

Çevirisi: *Aur(elia) Kharidemis bu mezar anıtını, sevgili babası Aur(elius) Kharidemos'un hatırası için yaptırdı.*

9- Buluntu Yeri: Kuzey Kapı Kilise Zemini; Tarihi: Olasılıkla Helenistik Dönem.

Çevirisi: *Aristaios'un kızı, Samios'un karısı selâm sana!*

10- Buluntu Yeri: Eskihisar Köyü Yüze Buluntusu; Tarihi: Roma İmparatorluk Dönemi.

Çevirisi: *Hekaton (bu steli) babası Khryseros'un hatırası için (yaptırdı).*

³⁶ IK 22,1: Lagina, Stratonikeia und Umgebung, Bonn, 1982, 141, Numara 1033; 64-65, Numara 664, Kazı Envanter Numarası KT.95.26.

³⁷ IK 22,1: Lagina, Stratonikeia und Umgebung, Bonn, 1982, 150, Numara 1046; 90, Numara 706.

³⁸ IK 22,1: Lagina, Stratonikeia und Umgebung, Bonn, 1982, 148-149, Numara 1044.

³⁹ IK 22,1: Lagina, Stratonikeia und Umgebung, Bonn, 1982, 153, Numara 1059-1060; 166-167, Numara 1204.

Antik kentin kuzeybatısına yakın yerdeki köy meydanında Şaban Ağa Camii'nin güneyinde yer alan ve halk arasında Selçuk Hamamı olarak bilinen Türk Hamamı'nda 1982 yılında kısa süreli bir temizlik yapılmıştır. Bu çalışma sonucunda hamamın kısa tanıtımı ve soyunmalığın bir bölümünün bulunmadığı bir planı yayınlanmıştır⁴¹. Burada yapılan kazılar hamamın tam bir planının çıkarılması ve tarihinin belirlenmesine yöneliktir.

Hamamın aralık bölümü haricindeki tüm mekânların üst örtüsünün yıkılmış, mekânları toprak ve molozla dolmuştur. Soğukluk, su deposu ve traşlığın duvarlarının bir bölümü yıkılmış ve traşlığın doğu duvarının bir kısmı daha sonradan kuru duvar şeklinde örülmüş, yapının üst örtüsü, mekânları ve su deposunu bitki ve ağaçlar kaplanmıştır.

Bu yıl hamamda temizlik çalışmalarının ardından hamamın doğu duvarı boyunca birikmiş toprak yığını kaldırılmıştır. Toprağın kaldırılması sırasında karışık şekilde Osmanlı Son Döneminden 1255/1839 tarihli 5 paralık bakır Abdülmecid, 1327/1909 tarihli 5 paralık nikel Reşad ile Cumhuriyet Dönemi'nin bronz 10 kuruşluk paraları bulunmuştur.

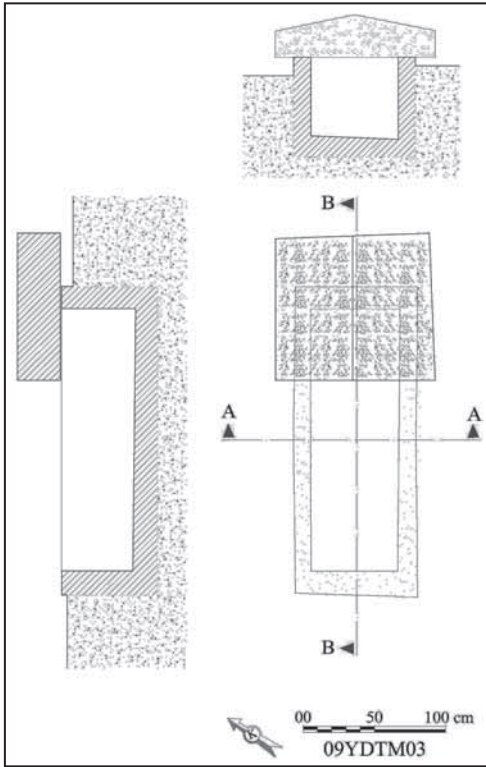
Su deposunun ağaç, toprak ve moloz dolgu kaldırılarak 4,15x2,60 m. ölçülerinde dikdörtgen zeminin ortasında üstten alta kademelenerek daralan 1,40 m. çapında kazan boşluğu belirlenmiştir. Su deposunun zemini ve duvar yüzeylerinin kireç ve tuğla kırıklarından oluşan harç ile yalıtıldığı görülmüştür. Hamama sıcak su dağıtımının yapıldığı sıcaklık ve ılıklik (soğukluk) bölümlerine birer künk çıkışı tespit edilmiştir. Su deposunun doğusunda yapılan çalışmalarla ocağın zeminine kadar inilmiştir. Ocak ve kazan boşluğundan cehennemliği doldurulan dolgu boşaltılmıştır. Cehennemlik sıcaklığa iki, ılıkliğe bir olmak üzere üç cehennemlik kanalı ile bağlanmaktadır.

Hamamın batısında soyunmalık bölümü bulunmakta ve soyunmalığın batısında ise büyük bir bölümünü kaplayan 1952 yılında inşa edilmiş ev bulunmaktadır. Soyunmalığın evden kalan boşluğunda yapılan kazı çalışmalarında soyunmalığa kuzeyden bir girişi olduğu anlaşılmış ve duvarlar boyunca uzanan sekiler ortaya çıkarılmıştır. Mevcut sekilere açılmış üç niş bulunmaktadır. Soyunmalığın zemininin kalan izlerden kayrak taşları ile kaplı olduğu anlaşılmaktadır. Bu çalışmalar sırasında şadırvana ait olabilecek mermer fiskeye parçaları ele geçirilmiştir. Soyunmalığın üzerinde ev bulunan bölümünün dışındaki kazılma imkanı bulunan bölümlerinin kazısı sırasında hamamın tarihini tespit edecek seramik parçaları ve sikkeler bulunmuştur. Sikkeler seki nişlerinde ve giriş yakınında ele geçirilmiştir. Sikke buluntularından hamamı 15.yüzyıl ortalarına tarihlemek mümkündür (Resim: 11).

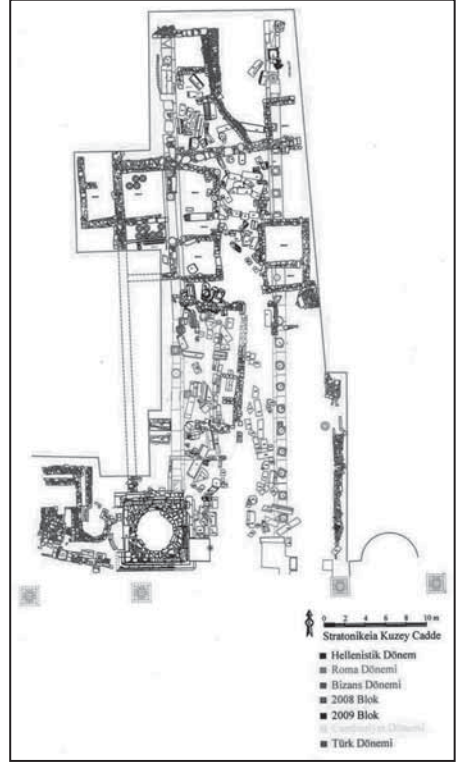
Hamamın, soyunmalığın evin altında kalan duvarları takip edilebildiği kadarı ile tahminî planı çizilebilmiştir (Çizim: 4). Soyunmalığın tam olarak belirlenebilmesi için üzerindeki evin kaldırılması gereklidir.

⁴⁰ Yrd. Doç. Dr. Saim CİRTİL, Pamukkale Üniversitesi, Fen-Edebiyat Fakültesi, Sanat Tarihi Bölümü, Denizli/TÜRKİYE.

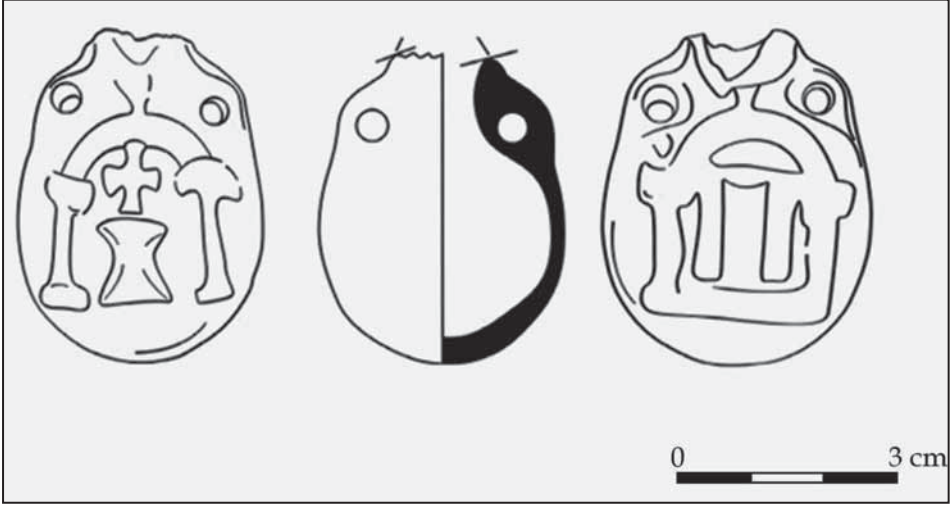
⁴¹ A. Baş, "Eskişehir'deki Türk Devri Yapıları", *Vakıflar Dergisi XXII*, Ankara, 1991, 367-368.



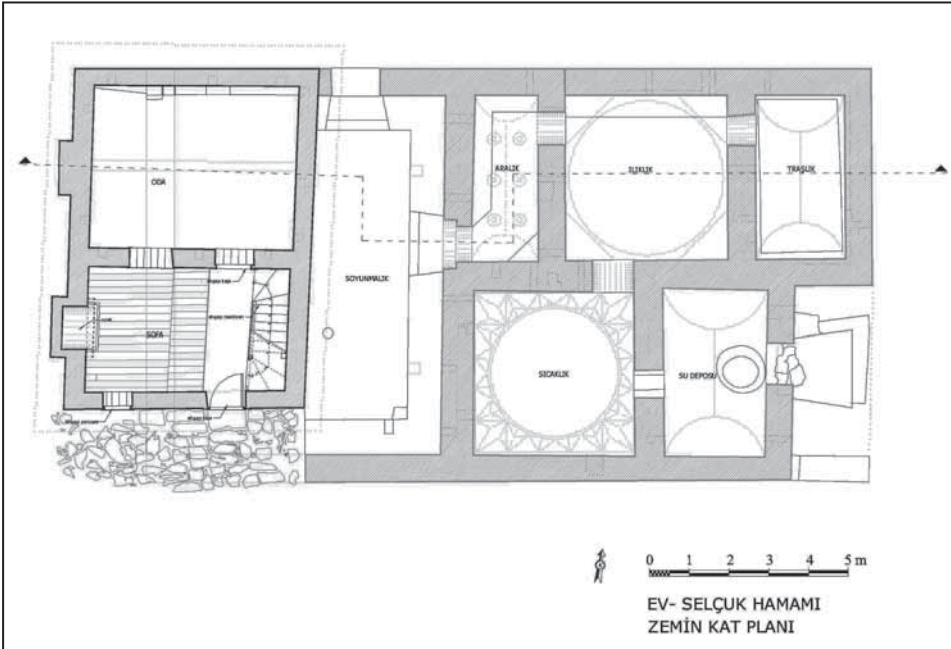
Çizim 2: 09YDTM03 numaralı lâhit mezarın çizimi.



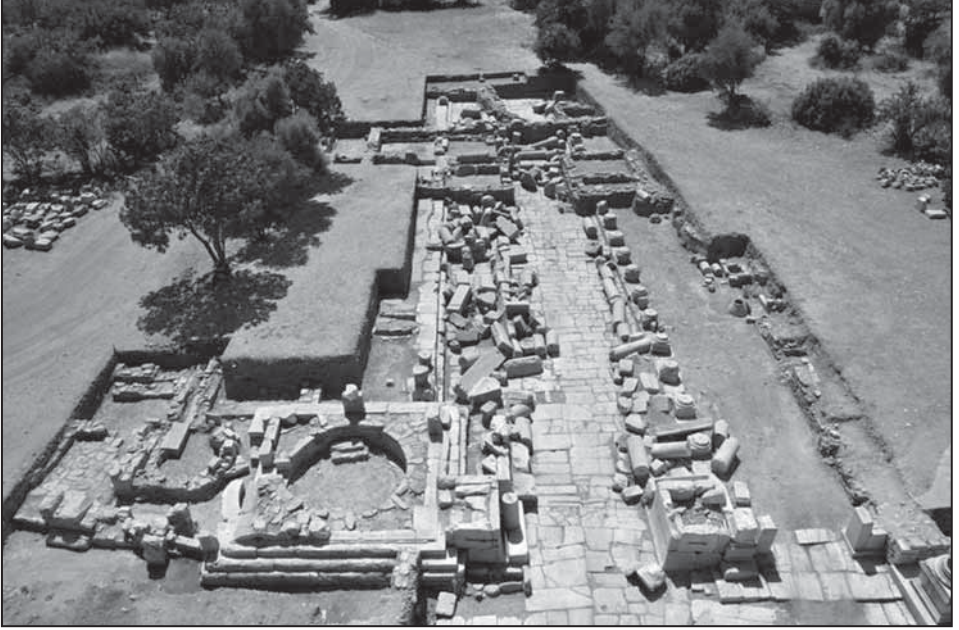
Çizim 1: 2009 yılı Kuzey cadde kazı sonrası çizimi.



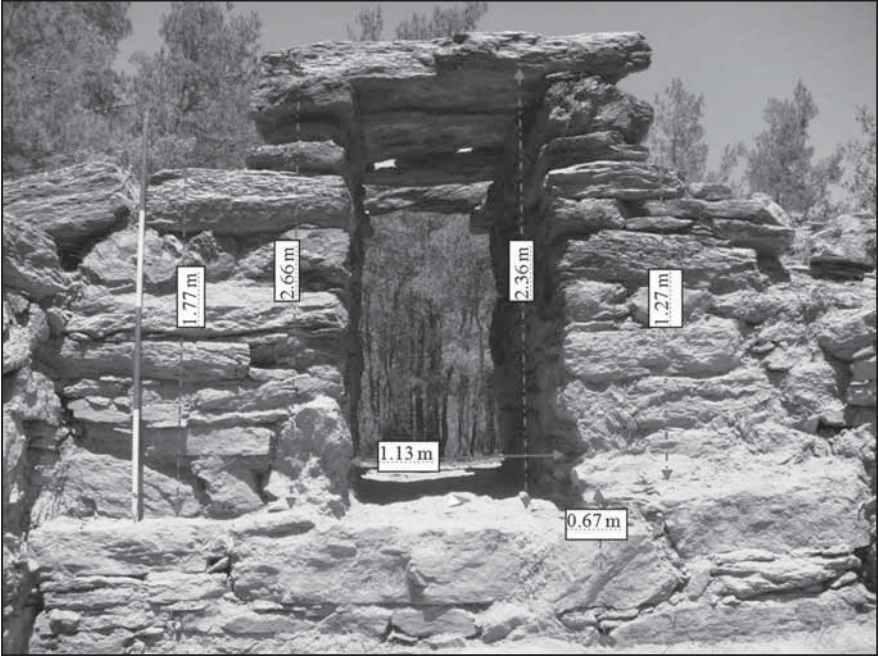
Çizim 3: Kuzey Caddede ele geçirilen ampullanın çizimi.



Çizim 4: Selçuk Hamamı ve üzerindeki evin zemin kat planı.



Resim 1: 2009 Yılı Kuzey cadde kazı sonrası hava fotoğrafı.



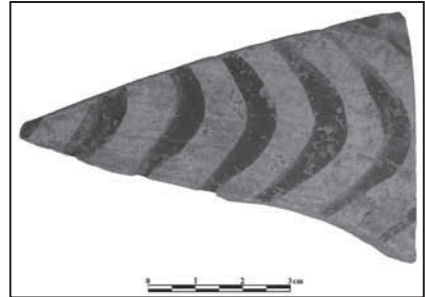
Resim 2: Kadikulesi Tepesi E1 Kulesi Kapısı'nın kule içinden görünüşü.



Resim 3: Kadıkulesi Tepesi Klâsik Dönem Sur Duvarı kule detayı.



Resim 4: 09YDTM03 numaralı lâhit mezar.



Resim 5: Fikellura seramik parçası.



Resim 6: Hamamdaki kemerli geiř.



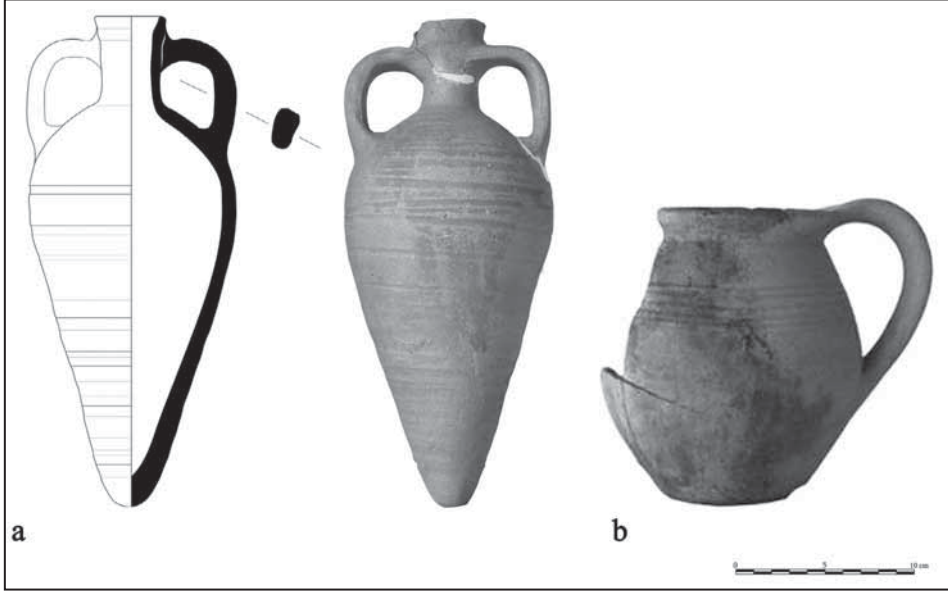
Resim 7: Hamamda bulunan niřler.



Resim 8: Kuzey Nef'in doğusundaki alanın genel görünümü.



Resim 9: Sur Duvarı dışındaki düzenlemenin genel görünümü.



Resim 10: Kuzey Cadde'de ele geçirilen amphora ve khytra.



Resim 11: Selçuk Hamamı'nda bulunan Fatih sikkesi.