

30.

KAZI  
SONUÇLARI  
TOPLANTISI

4. CİLT



T.C.

KÜLTÜR ve TURİZM BAKANLIĞI

Kültür Varlıkları ve Müzeler Genel Müdürlüğü



T.C.

KÜLTÜR VE TURİZM BAKANLIĞI  
Kültür Varlıkları ve Müzeler Genel Müdürlüğü

**30.**  
**KAZI SONUÇLARI**  
**TOPLANTISI**  
**4. CİLT**

26-30 MAYIS 2008  
ANKARA

T.C. Kltr ve Turizm Bakanlıęı Yayın No : 3171-4  
Kltr Varlıkları ve Mzeler Genel Mdrlę Yayın No: 130 - 4

YAYINA HAZIRLAYANLAR

*Dr. Haydar DNMEZ*

*Dr. Adil ZME*

Kapak ve Uygulama

*Suna HKENEK*

ISBN: 978-975-17-3396-6 (4. Cilt)

978-975-17-3242-2 (Takım)

ISSN: 1017-7655

Kapak Fotoęrafı: *Michael BLMER, Engelbert WINTER*

(Das Zentralheiligtum Des Iupiter Dolichenus Auf Dem Dlk Baba  
Tepesi Bei Doliche - Forschungen Des Jahres 2007)

Not : Kazı raporları, dil ve yazım aısından Klâsik Filolog Dr. Haydar Dnmez tarafından denetlenmiřtir. Yayımlanan yazıların ierięinden yazarları sorumludur.

ANKARA-2009

## İÇİNDEKİLER

Sümer ATASOY, Özkan ERTUĞRUL Filyos – Tios Kazısı 2007 .....	1
M. Oluş ARIK, Z. Kenan BİLİCİ Alanya Kalesi 2007 Yılı Çalışmaları.....	15
Mustafa ŞAHİN Görükle Mezarı Kurtarma Kazısı 2006 Yılı Sonuç Raporu .....	25
Gürcan POLAT, Yasemin POLAT, Kahraman YAĞIZ, Onur ZUNAL, Bala YILDIRIM Antandros 2007 Yılı Kazıları.....	39
Mark JACKSON, Nicholas POSTAGE Excavations at Kilise Tepe 2007 .....	61
Şevket DÖNMEZ, E. Emine NAZA–DÖNMEZ Amasya–Oluz Höyük Kazısı 2007 Dönemi Çalışmaları: İlk Sonuçlar .....	87
Aytekin ERDOĞAN, Ufuk ÇÖRTÜK Tripolis Kazısı 2007 Yılı Çalışmaları .....	107
Ayşe Gül AKALIN Erythrai Kazısı 2007 Sezonu Çalışmaları.....	139
S. Yıldız ÖTÜKEN 2007 Yılı Aziz Nikolaos Kilisesi Kazısı ve Duvar Resimlerini Koruma–Onarım–Belgeleme Çalışmaları .....	159
Eugenia EQUINI SCHNEIDER Elaiussa Sebaste – The 2007 Excavation and Conservation Season .....	177

Crawford H. GREENEWALT Sardis: Archaeological Research and Conservation Projects in 2007 .....	191
Erhan BIÇAKCI, Semra BALCI, Çiler ALTUNBİLEK-ALGÜL Tepecik-Çiftlik 2007 Yılı Çalışmaları .....	205
Mustafa BÜYÜKKOLANCI Ayasuluk Tepesi ve St. Jean Anıtı 2007 Yılı Kazıları.....	219
Erksin GÜLEÇ, Steven L. KUHN, Mary C. STINER, İsmail ÖZER, Mehmet SAĞIR, A. Cem ERKMAN, Ayşen AÇIKKOL, İsmail BAYKARA 2006-2007 Yılları Üçağızlı Mağarası Kazısı .....	233
Ahmet A. TIRPAN, Bilal SÖĞÜT Lagina ve Börükçü 2007 Yılı Çalışmaları .....	243
Sevil GÜLÇUR, Pınar ÇAYLI Güvercinkayası 2007 Yılı Kazısı.....	267
Sevil GÜLÇUR, Yücel KİPER Gelveri Yüksekkilise 2007 Yılı Sondaj Çalışması .....	285
N. ÇEVİK, İ. KIZGUT, S. BULUT Rhodiapolis 2007 Yılı Kazıları.....	297
Kadir PEKTAŞ Bitlis Kalesi Kazısı 2007 Yılı Çalışmaları .....	317
Önder BİLGİ İkiztepe Kazılarının 2007 Dönemi Sonuçları .....	327
Fahri IŞIK Patara 2007 .....	337

Havva İŐKAN İŐIK	
Tlos 2007 Yılı Kazı Etkinlikleri.....	355
Nurettin YARDIMCI	
2007 Yılı Harran Kazıları .....	371
Orhan BİNGÖL, Muharrem ORAL	
Magnesia ad Maeandrum 2007 .....	385
CoŐkun ÖZGÜNEL, Davut KAPLAN	
2007 Yılı Gülpınar/Smintheion Kazı ÇalıŐmaları (28. Yıl).....	409

# LAGİNA VE BÖRÜKÇÜ 2007 YILI ÇALIŞMALARI

Ahmet A. TIRPAN\*  
Bilal SÖĞÜT

Lagina kazı ekibi 2007 yılı içerisinde iki ayrı alanda arkeolojik kazı ve araştırmalarını çalışmalarını yürütmüştür. Bunlar Lagina Hekate Kutsal Alanı ile Türkiye Kömür İşletmeleri Kurumu (TKİ) Güney Ege Linyitleri İşletmesi (GELİ) Müessesesi Müdürlüğü'nün Yatağan ve Milas dekupaj alanlarında gerçekleştirilmiştir. Lagina çalışmaları sadece yaz dönemi için Temmuz ve Ağustos aylarında yapılmış ve 1993 yılında başlayan kazı ve restitüsyon çalışmalarının bir devamı niteliğinde olmuştur. Kutsal alan içinde, yapılardaki çizim, katalog ve restitüsyon çalışmalarının yanı sıra, batı ve kuzey stoanın birleştiği köşede geçen yıl başlanan kazılara devam edilmiştir.

Türkiye Kömür İşletmeleri Kurumu Genel Müdürlüğü'nün GELİ dekupajlarındaki yüzey araştırması ve jeofizik taraması ile kazılar iki ayrı alanda sürdürülmüştür. Bunlardan birisi Lagina ile Stratonikeia arasındaki alanda, Yeşilbağcılar Kasabası sınırlarında; Börükçü merkezli olarak Beybağ, Kurudere, Baca ve Tepecik gibi farklı mevkilerde yapılan çalışmalardır. Diğer çalışma alanı ise, Milas İlçesi sınırlarında, Çakıralan Köyü'ndeki Belentepe ve Hüsamlar Köyü'ndeki Mengefe kazılarıdır. Belentepe kazıları ocak ayında, Mengefe kazıları ise yıl ortasında başlayıp yıl boyunca devam etmiştir. Çalışma alanlarının tamamında yüzey araştırmalarının sonrasında, kazılar öncesinde uzman bir ekip tarafından jeofizik taramaları gerçekleştirilmiştir.

Yaz dönemi boyunca Temmuz ve Ağustos aylarında uzmanlar, öğrenciler ve işçilerden, kış döneminde ise uzmanlar ve işçilerden oluşan ekipler tarafından çalışmalar yürütülmüştür. 2007 yılı kazı çalışmaları, Selçuk ve Pamukkale Üniversiteleri'nin sınırlı desteklerinin yanı sıra, ağırlıklı olarak Kültür Varlıkları ve Müzeler Genel Müdürlüğü, Döner Sermaye İşletmeleri Merkezi Müdürlüğü (DÖSİMM) ve GELİ Müessese Müdürlüğü tarafından

\* Prof. Dr. Ahmet A. TIRPAN, Selçuk Üniversitesi Fen-Edebiyat Fakültesi Arkeoloji Bölümü Konya/TÜRKİYE.  
Doç. Dr. Bilal SÖĞÜT, Pamukkale Üniversitesi Fen-Edebiyat Fakültesi Arkeoloji Bölümü Denizli/TÜRKİYE.

maddî olarak desteklenmiştir. Ekipte Selçuk ve Pamukkale Üniversiteleri başta olmak üzere, 6 ayrı üniversiteden öğretim elemanı, uzman ve öğrenciler yer almışlardır<sup>1</sup>. Bakanlık temsilcileri olarak farklı müzelerden, bazıları 6 aylık süreyle uzman arkadaşlar katılmışlardır<sup>2</sup>.

### 1 Lagina Hekate Kutsal Alanı Çalışmaları

Stoada yapılan kazıların dışında, kutsal alan içinde ağırlıklı olarak daha önce bulunan mimarî blokların ayrımı, bunların sınıflandırılması ve uyum gösteren mimarî blokların ait oldukları yapılar hakkındaki öneri çalışmaları devam etmiştir<sup>3</sup>. Bunlardan Augustus (Resim: 1) ve Sarapis'in *naiskosu* ile ilgili

- 1 Prof. Dr. Emin Erdem, Doç. Dr. Mehmet Meder, Yrd. Doç. Dr. Abuzer Kızıl, Yrd. Doç. Dr. Saim Cirtil, Yrd. Doç. Dr. İsmail Özer, Uzman Murat Aydaş, Öğr. Gör. Dr. Coşkun Daşbacak, Arş. Gör. Tunç Sezgin, Arş. Gör. Aytekin Büyükozer, Arş. Gör. Banu Dönmez, Arş. Gör. Makbule Ekici, Arş. Gör. Zeliha Gider, Arş. Gör. Zehra Satar; Yüksek Lisans Öğrencileri: Halime Aslan, Hacer Turan, Nihal Kürüm, M. Tuncay Özdemir, Vildan Konaç, Murat Sonkür, Adil Eker, Metin Aydın, Metin Sığın, Seda Akarsu; Konservatörler: Ufuk Denizli, Damla Dinç, Tuğba Arslan; Restoratör Nuray İlik; Arkeologlar: Haluk Yalçınkaya, M. Cemil Kaşka, Didem Tekinay, Özge Böker, Burcu Bilir, Murat Taşkıran; Arkeoloji, Antropoloji, Sanat Tarihi, Mimarlık, Resim, Seramik ve Restorasyon Bölümü Öğrencileri: Abdulaziz Demirel, Adem Çelik, Ahmet Bingül, Ali Çırak, Arzu Gültekin, Asiye Karaca, Aslı Kısa, Ayşe Dağcı, Betül Erdil, Burcu Kartal, Ceyda Davaslıgil, Çilem Can, Davut Sayan, Derya Kanık, Doğa Karaağaç, D. Seher Dağ, Duygu Pişket, E. Ebru Akçam, Elif Gülşen, Emrah Davarcı, Eren Uzun, Erhan Özdemir, Erkan Kaya, Esat Akkaya, E. Nur Yıldırım, Faruk Yılmaz, F. Tolga Kuzzu, Fatma Güllü, Fatma Özonal, Gamze Arpakçı, Gözde Eryılmaz, Gülay Zorlu, Gülem Gögebakan, Hakan Karakaş, Hale Telli, Halil Yücetaş, Hasan Menteşe, Hatice Korkmaz, Hatice Öztürk, Hüseyin Bildirici, Hüseyin Kurhan, Hüsne Ay, Kadir Köroğlu, Kadriye Topaloğlu, Kasım Güler, Mehmet Akın, M. Nahit Çiçek, M. Okan Aksöz, Mehtap Kaya, Mesut Manavlı, Mesut Yılmaz, Muhammet Eser, Muhammet İlçin, Musa Aydın, Mustafa Demireken, Mustafa Ekmekçi, Mustafa Kağıtçı, Mustafa Korkmaz, N. Ceylan Özbay, Nihat Kandemir, Nilgün Armutçu, Nilüfer Öçal, Olgay Yılmaz, Onur Karagenc, Ömer Aktaş, Özge Engin, Pakize Küsmez, Pınar Ekinçi, Pınar Şahin, Rabia Özdoğan, Ramize Zengin, Rukiye Karadeniz, Savaş Durnagözü, Selçuk Çaprak, Selda Köken, Selda Özdemir, Serdar Dinçer, Serhat Çağlar, Sertan Atasoy, Seval Çalışkan, Seyidnur Demirci, Sezgin Serttaş, Şemsi Akyol, Şenol Sevinç, Şimşek Keleş, Şule Şahin, Tamer Güler, Uğur Öztürk, Ümit Aygör, Ümit Yıldırım, Yakup Hiçdurmaz, Yiğit Şen, Yunus Tuncel, Yusuf Öncebe, Zehra Topal, Z. Pelin Çimen. Katkıları olan tüm ekip üyelerine teşekkür ederiz.
- 2 Bakanlık temsilcisi olarak Lagina ve Börükçü kazılarına; Aydın Müzesi'nden Bahtiyar R. Nuğral, Muğla Müzesi'nden Hakkı Alhan ile Hakan Dinç, Belentepe ve Mengefe kazılarına ise Kültür Varlıkları ve Müzeler Genel Müdürlüğü'nden Kemalettin Ataş ile Ali Atmaca, Milas Müzesi'nden Serçil Torlak ve Bodrum Müzesi'nden Nurcan Çilesiz katılmışlardır.
- 3 Bunlar geçen yıl yapılan çalışmaların bir devamı niteliğindedir. Geniş bilgi için bkz. A. A. Tırpan-B. Söğüt, "Lagina ve Börükçü 2006 Yılı Çalışmaları", 29. KST-3, Ankara, 2008, 388-391.



olarak eldeki mimarî parçalara göre restitüsyon çizimleri tamamlanmıştır<sup>4</sup>. Bu alandaki diğer yapılar ile ilgili çizim çalışmalarına devam edilmektedir.

### 1.1 Stoa Kazıları

Tunç SEZGİN<sup>5</sup>

Kutsal alandaki 2007 yılı kazı çalışmaları batı, kuzey ve doğu stoaların birleştiği köşelerde yapıldı. Kuzey ve batı köşeden sonra çalışmalar kuzey stoa ile doğu stoa'nın kesiştiği alana kaydırıldı. Burada iki stoa'nın birleştiği kısımda iki yöne doğru devam eden *peristasis* altı bloklar ortaya çıkarıldı ve köşede *temenos* duvarı ile *peristasis* arasındaki alanda çalışıldı.

Batı stoa'nın, tek nefli, arkasında mekânların yer aldığı, önünde 11 basamaklı oturma sıraları bulunan, Dor düzeninde "I" planlı olduğu belirlenmiş ve bunun Pergamon etkisinde<sup>6</sup> yapıldığına karar verilmiştir. "I" planlı batı stoa, Hellenistik Dönemde her konumda ve her planda uygulanabilir olması nedeniyle en fazla tercih edilen stoa tipidir<sup>7</sup>. Bu yıl, bu stoa'nın sonlandığı köşe ile stoa nef kısmına açılan iki girişle bugüne kadar toplam üç mekânın girişi tespit edilmiştir<sup>8</sup> (Resim: 2). Bu üç mekânın içinde kazı çalışması yapılmadığı için işlevleri konusunda herhangi bir fikir ileri sürülememiştir.

Yazıtlarla planlanma biçimleri belli olan stoalardan<sup>9</sup> batı stoa oturma basamaklarının kuzeybatıda sonlandığı yan duvarın *anta* kısmının yerinde olmadığı görülmüştür. İki stoa'nın birleştiği kısımda, kuzey stoa ön cephesini oluşturan *peristasis*'in yerleştiği blokların üzerine geriye çekilen batı stoa *antali* yan duvarı yerleştirilmiştir. Batı stoa oturma basamaklarının sonlandığı

4 Sarapis kabartması ve iki *naiskos* yapısı ile ilgili değerlendirmeler için bkz. B. Söğüt, "Sarapis Relief from Lagina", *La Scultura Romana in Asia Minore*, Lecce-İtalya, 24-26 Mayıs 2007, (Baskıda); B. Söğüt, "Naiskoi from the Sacred Precinct of Lagina Hekate: Augustus and Sarapis" *Cult and Sanctuary Through The Ages (from the Bronze Age to the Late Antiquity)*, 16-19 Kasım 2007, Casta-Papiernicka-Slovakia (Baskıda).

5 Arş. Gör. Tunç SEZGİN, Pamukkale Üniversitesi, Fen-Edebiyat Fakültesi, Arkeoloji Bölümü-Denizli/TÜRKİYE, (tsezgin@pau.edu.tr).

6 Z. Gider, *Lagınadaki Dor Mimarisi*, Denizli, 2005, 110, (Yayınlanmamış Yüksek Lisans Tezi).

7 A. Ersoy, "Batı Anadolu Hellenistik Dönem Stoaları Işığında Metropolis Stoası", İzmir, 1998, 26, (Yayınlanmamış Doktora Tezi).

8 İlk giriş 2006 kazı sezonunda yapılan çalışmalarda tespit edilmiştir bkz. Tırpan-Söğüt 2008, 392.

9 C. Diehl-G. Cousin, *Inscriptions de Lagina*, *BCH* 11, 1887, 156-158, no: 63; M. Ç. Şahin, *Die Inschriften von Stratonikeia*, *IK* 22,1, 1982, 67, no: 668, 8-10.

kısımda, merdiven basamakları sonradan buraya uydurulmuş, *antanın* kaide profilini kapatmıştır.

Batı stoa ile kuzey stoa'nın birleştiği kısımda yapılan çalışmalarda kuzey stoa'nın Dor düzenindeki *peristasisi* oluşturan bloklar düştüğü şekliyle tespit edilmiştir. İki basamakla çıkılan kuzey stoa'nın nef kısmının sıkıştırılmış toprak zemin olduğu anlaşılmıştır. Batı stoadan farklı olarak kuzey stoadada Dor düzenindeki ön cephe düzenlemesinde sütunların altında Toskania kaidelerin kullanıldığı<sup>10</sup> ve benzer örneklerini Kos, Priene ve Milet'ten bildiğimiz *geison-sima* bloklarının altında dış sırasının işlendiği tespit edilmiştir<sup>11</sup>.

Batı stoadan kuzey stoaya inişi sağlayan ve geçen yıl bir kısmı ortaya çıkarılan çift yönlü merdivenin ikinci kısmı bu yıl açılmıştır. İki bölümden oluşan mermer merdivenin, batı stoa'nın üzeri kapalı nef kısmından doğrudan kuzey stoa nef kısmına inmeyi sağlamak için yapıldığı anlaşılmıştır. Böylece çiftli merdivenin yapılmasıyla kutsal alana, kuzeybatı köşe yakınlarında izlerini bulmuş olduğumuz kapıdan girenler için en kolay biçimde kuzey stoaya inişin sağlandığı tespit edilmiştir.

Kuzey stoa'nın nef kısmında yapılan çalışmada stoa arka duvarını oluşturan *peribolosu* dik kesen devşirme bloklarla yapılmış bir duvar bulunmuştur. Bu duvar ve *peristasis* blokları üzerine yapılmış devşirme duvar göz önüne alındığında, burasının bir mekân hâline getirildiği düşünülmektedir. Bu duvarın hemen kuzey doğusunda stoa arka duvarına sonradan açılmış merdivenli bir giriş bulunmuştur. Stoa arka giriş ile nef kısmını dik kesen duvarla arasında su dağıtım sistemi ve bu sisteme ait iki sıra künk dizisi bulunmuştur (Resim: 3). Bu künk sisteminin biri yuvarlak planlı havuza, diğeri tam olarak tespit edemediğimiz bir hatta doğru gitmektedir. Su sisteminin kullanım dönemi hakkındaki bilgilere 07LKS-S55 envanter numaralı sikkeden ulaşılmaktadır. I. Licinius Dönemine tarihlenen (M.S. 308-324) 07LKS-S55<sup>12</sup> envanter numaralı bu sikke, iki künk hattı ile aynı seviyede, ikinci künk hattının hemen üzerinde bulunmuştur. Böylelikle künk sisteminin M.S. 4. yy.ın ilk çeyreğine ait olduğu anlaşılmıştır.

10 Hellenistik Dönemde Dor düzeninde Toskania kaide kullanımı Pergamon tiyatro terası ve Yukarı Agora'daki tapınakta görülür. Bkz. F. Rumscheid, *Untersuchungen zur Kleinasiatischen Bauornamentik des Hellenismus*, Mainz am Rhein, 1994, 118, 299, 335-336, Taf. 126.5-6, 127,1, 135,6.

11 Rumscheid 1994, 335, Taf. 62.2, 99,4, 165,1.

12 D. R. Sear, *Roman Coins and Their Values*, London, 1988, 320-321.

Kuzey stoaya bitişik olarak yapılan mermer havuzun blokları başka yerden getirilerek, burada ikinci kez kullanılmıştır. Mermer bloklar arasında harç kalıntıları hâlen açıkça görülmektedir. Sadece birinci sıra duvar blokları bulunan 3,30 m. çapındaki havuz depremden etkilenen yapılar arasındadır. Kuzey stoaya sonradan eklenen bu havuz kuzey stoa ön cephesi yıkılıncaya kadar kullanılmış olmalıdır.

Kuzey stoada stylobat bloklarının ön kısmında yarım daire formda bir eksedra açığa çıkarılmıştır (Resim: 4). Günümüze temel seviyesinde ulaşan eksedra 4,79 m. uzunluğunda, 2,08 m. genişliğindedir. Eksedrayı oluşturan blokların birleşim yerlerinde karşılıklı olarak işaretlenmiş A, B, Γ, Є harfleri işlenmiştir. Genel olarak eksedralar oturmak ya da heykel kaidesi olarak kullanılmalarının yanı sıra, bazen de her ikisini birlikte yapmak için inşa edildiği bilinmektedir. Kuzey stoa önündeki eksedranın, yeri ve konumu düşünülünce, heykel ya da heykellerin sergilendiğini düşünmek daha doğrudur<sup>13</sup>. Eksedra olasılıkla en geç Augustus Dönemi imar faaliyeti esnasında kuzey stoa ile birlikte yapılmış olmalıdır. Çünkü kuzey stoa birinci basamağın ön yüzü yaklaşık olarak eksedra genişliğinde (4,90 m.) kaba yonu bırakılmış, diğer kısımlar ince yonu işlenmiştir. Ayrıca eksedranın çevresinde en erken Geç Hellenistik Döneme ait olabilecek sikke ve seramikler bulunmuştur.

Kuzey stoadaki en önemli tespitlerden birisi de M.S. 365'teki büyük depremin izlerine rastlanmış olmasıdır. Bu deprem tapınak ve özellikle altar üzerinde büyük açılma ve buna bağlı olarak çökmelere neden olurken, kuzey stoada altar ve tapınaktakinin tersi olarak stylobat blokları üzerinde yukarı doğru kırılmalara neden olmuştur (Resim: 4). Burada ele geçirilen arkeolojik bulgular da depremin tarihinin M.S. 365 yılı olduğunu destekler niteliktedir.

Kuzey stoanın kuzeydoğu kenarında yapılan çalışmalarda, kuzey stoa ile doğu stoanın 90 derece açıyla kesiştiği görülmüş iki stoanın birbirini ile bağlantılı ve birlikte programlandığı anlaşılmıştır. Böylece, aynı zamanda yapıldıkları yazıtlarla belli olan kuzey ve doğu stoaların, mimarî açıdan da birlik oluşturdukları belirlenmiştir. Stoaların birleştikleri noktada olasılıkla bir giriş yer almaktadır. Bu giriş kuzey stoa kuzeydoğu duvarının güneydoğu ucuyla doğu stoanın arka duvarı arasında kalan boş alanda olabilir. Bu alanın tamamı Bizans Döneminde kullanılmış ve bazı değişikliklere uğramıştır.

13 Labraunda Tapınak terasındaki kuzey stoa önünde yer alan eksedra, M.Ö. 3 yy.a ait olup hem oturma hem de heykel sergilemek için kullanılmıştır. Bkz. P. Hellström, *Labraunda: Karya Zeus Labraundos Kutsal Alanı Gezi Rehberi*, İstanbul, 2007, 107.

Kutsal alanın dođu sınırını oluřturan *temenos* duvarı ile kuzey stoa'nın kuzeydođu kısa kenarı arasında 9,80 m. geniřliđinde boř bir alan yer almaktadır. Bugüne kadar kazısı yapılmadıđı için dođu stoa arka duvarının aynı zamanda kutsal alanın dođu sınırı olduđu sanılmaktaydı. Yaptıđımız kazı çalışması sonucunda kutsal alanın planı bu noktada yeniden biçimlenerek deđiřmiřtir. Kutsal alanın dođu sınırını oluřturan *temenos* duvarı ile kuzey stoa kuzeydođu kısa kenarı arasında yapılan kazılarda birbirine bitiřik, kuzeybatı-güneydođu yönlü iki mekân bulunmuř olup A ve B mekânları olarak adlandırılmıřtır. Bu mekânlarının giriř kısmı güneydođu yönde yer alır ve giriřlerinde devřirme malzeme olarak mermer eřik tařları kullanılmıřtır.

## 2 Börükçü Kazıları

### 2.1 Göçükdere Baraj Yapısı-07GDS01

Cořkun DAŐBACAK<sup>14</sup>

Börükçü Mevkii'nin kuzeyindeki vadi içinde Göçükdere olarak adlandırılan kurumuř dere yatađı içerisinde yer alan bir iřlik blođu nedeniyle çalışma bařlatılmıř ve sonrasında iřlik blođunun buraya tařınmıř olduđu ve bu alanda dođu-batı uzantılı bir duvar kalıntısının varlıđı tespit edilmiřtir. 07GDS01 numarası ile çalışmalara bařlanan alandaki bu duvar kalıntısının vadi içerisine kurulmuř bir baraj yapısına ait olabileceđi anlařılmıřtır (Resim: 5).

Duvar devřirme mermer blokların yanı sıra<sup>15</sup>, moloz tařlardan kiremit katkılı kireç harçlı olarak inřa edilmiřtir. Duvarın uzunluđu 13,90 m., geniřliđi 2,70 m., yüksekliđi ise 5,35 metredir. Güney yönünde moloz tařlar, kuzey yönünde ise düzgün devřirme mermer blokların kullanıldıđı 7 adet basamak řeklinde kademeler yer almaktadır (Resim: 6). Duvar örgüsünün genelinde olduđu gibi basamak arasında da birleřtirici eleman olarak kiremit katkılı harç kullanılmıřtır. Duvarın kuzeyinde yapılan çalışmalar esnasında 07GDS01-PT01 envanter numarası verilen piřmiř toprak künk bulunmuřtur.

14 Öđr. Gör. Dr. Cořkun DAŐBACAK, Pamukkale Üniversitesi, Fen-Edebiyat Fakültesi, Arkeoloji Bölümü-Denizli/TÜRKİYE. (cdasbacak@pau.edu.tr)

15 Duvar örgüsünde kullanılan devřirme mermer blokların uzunluđu 1,05-0,50 m., geniřliđi ise 0,30-0,53 m. arasında deđiřmektedir.

Doğudan batıya doğru eğimli olarak inşa edilen duvarın doğu kenarı ana kayaya, batı kenarı ise killi toprağa oturtulmuştur<sup>16</sup>. Duvarın büyük bloklardan oluşması ve yüksek bir yapıya sahip olması, basamaklı oluşu ve kuzeyinde bulunan iç kısmının düzgün olması nedeniyle, Börükçü'de 04BS08 ve 05BS01 numaralı sondajlarda bulunan su yapılarıyla benzer özelliktedir. Fakat diğer sondaj alanında yer alan su yapılarının basamak sayıları ve kullanım amaçları bundan farklıdır. Ayrıca birleştirici eleman olarak kullanılan harca Börükçü su yapılarında rastlanmamıştır. Göçükdere'de görülen harç yapının döneminin farklı olmasından kaynaklanmaktadır.

Duvardaki basamaklı bölümün yanı sıra, toprak kesiti ve akıntı moloz biriktirisinden hareketle suyun kuzey bölümde toplandığı tespit edilmiştir. Topografik ve arkeolojik verilere göre 07GDS01 sondajında bulunan bu duvar kalıntısı, su biriktirme amaçlı olarak yapılmış küçük ölçekli bir gölet barajına ait olmalıdır. Sondaj alanına oldukça yakın konumda bulunan Stratonikeia kentinde de Işık Deresi'nin kaynak ve yağmur sularının toplandığı küçük bir baraj bulunmuştur. 2 basamaklı ve 7x1,80 m. ölçülerinde olan bu baraj, bizim toprak kesitinde elde ettiğimiz tabakaya benzer milli tabaka ve toprak dolgu tabakasına sahiptir<sup>17</sup>.

Barajlar, günlük su kullanımını karşılamak için biriktirme ve tarımsal amaçlı inşa edilmektedir. Tarımsal amaçlı barajların ilk örnekleri Mezopotamya'da görülmektedir. Hitit Döneminde Alacahöyük'te tanrıça Hepat adına baraj yapıldığı bilinmektedir<sup>18</sup>. Urartu Dönemi<sup>19</sup> ve sonrasında da benzer örneklerle karşılaşmaktadır. Nero'nun, Anio nehri kenarındaki villasının yapımı sırasında, nehir üzerine biriktirme amaçlı, traverten ve tuğladan barajlar yaptırdığı bilinmektedir<sup>20</sup>. Göçükdere kalıntıları önceki örneklere benzer, aynı amaçlı yapılmış baraj yapılarından birisidir.

16 Batı kenarında, 2 m. uzunluğundaki toprak kesitinde, toprak üst seviyesinden 0,30 m. derinliğe kadar erozyonlu toprak, 0,30 m. kireçli tabaka, 0,50 m. kömür tabakası, 0,50 m. killi tabaka bulunmaktadır.

17 Y. Boysal, "Stratonikeia 1993 Kazısı", 16. *KST-2*, 1994, 315-317.

18 A. Çınaroğlu-D. Çelik, "2006 Yılı Alacahöyük Kazısı", 29. *KST-2*, 2008, 525-536.

19 Urartu kralı Menua (M.Ö. 810-786), Yukarı Anzaf Kalesi'nin yakınında küçük ölçekli bir baraj yaptırmıştır. Bkz. O. Belli, "1991 Yılı Anzaf Urartu Kaleleri Kazısı", 14. *KST-1*, 1993, 441-468. Doğu Anadolu'da küçük ve büyük ölçekli çok sayıda baraj tespit edilmiştir. Bu barajlar için bkz. O. Belli, "2006 Yılında Doğu Anadolu Bölgesinde Urartu Baraj, Gölet ve Sulama Kanallarının Araştırılması", 25. *AST-1*, 2008, 87-104.

20 N. A. F. Smith, "The Roman Dams of Subiaco", *Technology and Culture*, Vol. 11, No. 1, 1970, 58-68.

Sondaj alanında net tarih vermemize yardımcı olacak materyal ele geçirilmemiştir. Bulunmuş olan künkün tek ve bağımsız olarak ele geçirilmesi, bunun ile doğrudan bağlantılı olabilecek başka malzemeye rastlanmamış olması nedeniyle; künk Geç Roma-Erken Bizans Dönemi özellikleri göstermekle birlikte, bunun buraya erozyonla ya da taşınma yoluyla geldiğini düşündürmektedir. Duvarlarda kullanılan devşirme mimarî bloklar, gösterdikleri özellikler nedeniyle Roma Dönemi ve öncesine ait olmalıdır. Yapıda kullanılan taşların yanı sıra, harç ve diğer bulgular birlikte değerlendirildiğinde, duvar genel itibarıyla Bizans Dönemi özellikleri göstermektedir. Bizanslılar, genel mimarî uygulamalarda, küçük ölçekli ova yerleşimlerinde antik yapılardan toplanan kesme taşlar, ocak taşı, tuğla ve kiremit parçaları kullanmışlardır<sup>21</sup>. Roma İmparatorluğu'nun simgesel gücünü gösteren büyük boyutlu su yapıları Bizans Döneminde Konstantinapolis gibi metropoller dışında yapılmamıştır<sup>22</sup>. Göçükdere duvarını da yerleşim dışındaki taşra mimarisi olarak değerlendirmek doğru olacaktır. Yapının hemen batısından itibaren M.S. 10-13. yy. a tarihlenen Bizans Dönemi nekropol ve ışık kalıntılarının olduğu kesinleşmiştir<sup>23</sup>. Göçükdere Mevkii'nde tespit edilen baraj, bu tarihler arasında küçük ölçekli olarak Göçükdere su kaynağını ve yağmur sularını biriktirme amaçlı yapılmış olmalıdır.

## 2.2 Beybağ Çalışmaları

Aytekin BÜYÜKÖZER<sup>24</sup>

Lagina ile Stratonikeia arasında, GELİ dekupaj sahasında bulunan Beybağ Mevkii, Börükçü'nün yaklaşık 750 m. kuzeyinde, Tepecik'in yaklaşık 420 m. kuzeydoğusunda, batıdan doğuya doğru devam eden ve teraslarla bölünmüş eğimli bir arazidir (Resim: 8). Bu alanda yapılan yüzey araştırmasında, devşirme malzeme olarak kullanılmış, üzerinde 2 satır Grekçe yazıt yer alan mermer bir blok ile yüzeyde bol miktarda çatı kiremidi ve seramik parçası

21 K. Rheidt, "Kent mi Köy mü? Orta ve Geç Bizans Anadolu'sunda Konut ve Yerleşme", *Tarihten Günümüze Konut ve Yerleşme*, Habitat II, İstanbul, 1996, 221-233.

22 U. Tanyeli, "Anadoluda Bizans, Osmanlı Öncesi ve Osmanlı Dönemlerinde Yerleşme ve Barınma Düzeni", *Tarihten Günümüze Konut ve Yerleşme*, Habitat II, İstanbul, 1996, 405-471.

23 Beybağ'da bulunan nekropol ve diğer kalıntılar hakkında genel bir değerlendirme için bu makale içindeki "Beybağ Çalışmaları" kısmına bakınız.

24 Arş. Gör. Aytekin BÜYÜKÖZER, Selçuk Üniversitesi, Fen-Edebiyat Fakültesi, Arkeoloji Bölümü-Konya/TÜRKİYE (aytekinbuyukozer@hotmail.com.)

tespit edilmiştir. Alanda yapılan jeofizik etüt çalışması sonucunda ve yüzey araştırmasının verileri doğrultusunda arkeolojik çalışmalar başlatılmıştır.

2007 yılı içerisinde Beybağ Mevkii'nde 9 sondaj ile 20 mezarın kazısı tamamlanmıştır (Resim: 7). Mezar kazıları iki farklı sondaj alanında gerçekleştirilmiştir. İlk grup mezarlar 07BBS06 numaralı sondaj alanında açığa çıkarılmıştır. Sondaj alanında kuzey-güney yönlü bir teras duvarı ve bu duvarın doğusunda bulunan 6 adet mezarın haricinde herhangi bir yapı kalıntısına rastlanmamıştır. Mezarlardan beşi örgü tekne tipinde iken biri çömlek mezardır. Örgü tekne tipinde olan mezarlar, biri dışında kuzey-güney yönlü olup moloz taş, plâka taşlar ve yer yer tuğlaların çamur harçla birleştirilmesiyle örülmüştür.

Çömlek tipi mezar da dâhil olmak üzere mezarların tamamında çoklu gömü görülmektedir. Her gömüde bir önceki gömüye ait iskeletler mezarın bir kenarına toplanmış ve açılan alana yeni iskeletler yatırılmıştır. Bu alanda bulunan mezarlardaki iskeletlerin yatış pozisyonunda bir birlik yoktur. Mezarların bulunduğu sondaj alanı duvar dolgusunda kullanılan çatı kiremitleri ve ele geçirilen bir kandile dayanarak Roma Dönemine tarihlendirilmiştir. Mezarların kullanımı ise Helenistik Dönemin sonları ile M.S. 3-4 yy.lara kadar devam etmektedir<sup>25</sup>. Sondaj alanı ve mezarların tarihlerine bakıldığında Beybağ Mevkii'nde açığa çıkarılan yapılara göre erken bir tarih göstermektedir. Bu sebeple, bu sondaj alanı ve mezarların, Geometrik Dönemden Roma Dönemine kadar kesintisiz yerleşim gören Börükçü ve çevresinde açığa çıkarılan alanla ilişkili olduğu düşünülmektedir.

İkinci grup mezarlar ise 07BBS01 numaralı sondaj alanında açığa çıkarılmıştır. Sondaj alanının kuzeyi ve batısında büyük bir seramik atölyesi, güneydoğusunda ise bir grup mezar tespit edilmiştir. Mezarlar, dönem, mezar tipi ve ölü gömme geleneği olarak daha önce kazılan mezarlardan oldukça farklıdır. Alanda açılan 14 mezarın sekizi kiremit, beşi plâka tekne tipinde, biri ise doğrudan toprağa yapılmış basit gömüdür.

Kiremit tipi mezarlar için öncelikle uygun ölçülerde bir çukur açılmış, açılan bu çukur içerisine ölü yerleştirilmiş ve üzerleri yan çerçeveleri yivli stroter parçaları ile çapraz şekilde kapatılmıştır. Bu mezarların tamamında tek gömü ve bu gömüye ait tek iskelet bulunmuştur. Doğu-batı doğrultulu

25 07BBM01 numaralı mezarda bulunan sikke M.Ö. 1. yy.a, 07BBM03 numaralı mezarda bulunan sikke ise M.S. 3-4 yy.a tarihlendirilmiştir.

mezarlarda iskeletler başı batıya gelecek şekilde sırt üstü yatırılmış, kollar yanlara doğru uzatılıp dirsekten kırılarak karın üzerinde birleştirilmiş, bacaklar ise birbirine paralel şekilde düz uzatılmıştır. Bu alanda açılan tüm mezarlarda görülen bu özellikler bölge için Bizans Dönemi ölü gömme gelenekleri ile ilgili önemli veriler sunmaktadır. Bu sondajda açılan mezarlarda herhangi bir mezar hediyesi ile karşılaşılmamıştır. Ancak sondaj alanında tespit edilen tabakalardan hareketle genel olarak M.S. 12. yy.ın 2. yarısına tarihlendirilmiştir.

Beybağ Mevkii'nde 2007 yılı içerisinde açılan sondajlarda çoğunluğunu seramik atölyelerinin oluşturduğu yapı kalıntıları, dere yatağına yakın olan 1. terasta ise bir su yapısı ve bu su yapısına bağlı kil havuzları açığa çıkarılmıştır. 6 teras üzerine konuşlandırılmış alanda, yapılaşmanın daha çok 4. ve 5. teraslarda yoğunlaştığı ve bu terasların güneyinin tamamen nekropol alanı olarak kullanım gördüğü tespit edilmiştir.

Yapıların duvarları toprak üst seviyesinden yaklaşık 0,20-0,35 m. derinlikte çıkmaya başlamıştır. Yüzeyle çok yakın ve eğimli araziye kurulmuş olan yapılarda, arazinin günümüze yakın bir döneme kadar tarım alanı olarak kullanılması nedeniyle yoğun tahribat oluşmuş, bu nedenle yapıların duvarları sadece temel seviyesinde korunabilmiştir.

Yapılan kazı çalışmalarında çıkan buluntular kısmen de olsa yapıların işlevleri ile ilgili verilere ulaşmamıza olanak tanımaktadır. 07BBS01 numaralı sondaj alanında Geç Bizans Dönemine ait üç evreli bir yapı ve 8 seramik fırını tespit edilmiştir (Resim: 9). Seramik üretimi üzerine kurulmuş olan bu yapılarda açığa çıkan mekânlar seramik üretimi ve depolama amaçlı kullanım alanlarıdır. Basit tarzda inşa edilen fırınların tamamı oval formdadır. Duvar örgüsü tuğla, kiremit ve pişmiş toprak kap parçalarından oluşturulmuş, birleştirici malzeme olarak kiremit parçacıkları ve kum katkılı kireç harç kullanılmıştır. Seramik fırınlarından 3 tanesinin çeşitli nedenlerle kullanımı sona ermiş ve kapatılarak hemen yanlarına yeni seramik fırınları inşa edilmiştir. Fırınların içinde ve yakınında ele geçirilen cürufişmiş pişmiş toprak kap örnekleri, fırınlarda yapılan üretim hakkında bilgi vermektedir. Fırınların içinde ve çevresinde ele geçirilen seramikler düz kırmızı astarlı, kırmızı renkte boya ile bezeli ve yeşil sırlı seramik parçalarıdır. Bu seramikler Bizans Dönemine (M.S. 12. yy.a) tarihlenmektedir<sup>26</sup>.

26 B. Böhlendorf Arslan, *Glasierte Byzantinische Keramik aus der Türkei*, İstanbul, 2004, Taf. 124, 562.



Aynı terasta bulunan 07BBS05 numaralı sondaj alanında ise kuzey-güney doğrultulu inşa edilmiş 4 odalı bir yapı açığa çıkarılmıştır. Odalar yan yana inşa edilmiş olup tamamı avluya açılmaktadır. Bizans Döneminde oldukça yaygın olan avlulu ev plan tipine sahip olan yapının benzeri Hierapolis'te Bizans tabakasında görülmektedir<sup>27</sup>.

Birinci terastaki tek yapı ise 07BBS07 numaralı sondaj alanı içerisinde açığa çıkan su yapısıdır. 12 adet kil dinlendirme havuzu tespit edilen alanda havuzların çokluğuna karşın, küçük boyutlu bir seramik fırınının yer alması düşündürücüdür. Bu nedenle havuzların buradaki üretimden ziyade diğer atölyelerin ihtiyaçlarını karşılamaya yönelik olduğu düşünülmektedir. Çünkü dere yatağına yakın olan bu alanda, dere yatağından çıkarılan killer bu kil havuzlarında arıtılıp üretime hazır hâle getiriliyor olmalıdır. 07BBS01 numaralı sondaj alanında açığa çıkarılan seramik atölyesinde sekiz seramik fırını olmasına karşın, kilin işlendiği havuzların yer almaması, buradaki atölyenin kil ihtiyacını bu alandan karşıladığını düşündürmektedir.

07BBS04 ve 07BBS05 numaralı sondaj alanlarında, tamamı çukur Bizans sikkelerinden oluşan iki define bulunmuştur. 07BBS04 numaralı sondajda bir testi içinde bulunan 408 sikkenin en erken tarihlisi M.S. 1143-1180<sup>28</sup> yıllarına, en geç tarihli olanı ise M.S. 1195-1203<sup>29</sup> yıllarına tarihlenmektedir. 07BBS05 numaralı sondaj alanında bulunan diğer define 115 sikkeden oluşmaktadır. Sikkeler M.S. 1143 ile M.S. 1203 yılları arasında tarihlenmektedir. Bu da bu yapıların son kullanım evresini göstermektedir. Sondaj alanlarındaki yapılarda bulunan sikkelerin en erken tarihlisi ise M.S. 920-944<sup>30</sup> yıllarına aittir. Tüm bu verilerden hareketle, Beybağ Mevkii'ndeki bu Geç Bizans yerleşiminin M.S. 10. yy.dan M.S. 13. yy.ın hemen başlarına kadar varlığını sürdürdüğünü ve M.S. 1203 yılında terk edildiğini söyleyebiliriz.

27 M.S. 11. yy.ın 2. yarısına tarihlenen bu ev için bkz. P. Arthur, *Bizans ve Türk Dönemi'nde Hierapolis*, İstanbul, 2006, 111-112.

28 D. R. Sear, *Byzantine Coins and Their Values*, London, 1987, no: 1957; O. Tekin, *Bizans Sikkeleri*, İstanbul, 1999, Pl. XXIV, 300; M. Hendy, *Coinage and Money in the Byzantine Empire*, 1081-1261, *Dumbarton Oaks Studies XII*, Washington, 1969, Lev. 15, no: 1-2, BN 2, (I. Manuel 1143-1180).

29 Hendy 1969, 754, Lev. 22, no: 8f., BN 2, (Alexios III, Angelos-Kommenos, M.S. 1195 - 1203).

30 Tekin 1999, Pl. XVII, 200, (II. Basil, M.S. 920-944).

### 3 Milas Kazıları

#### 3.1 Belentepe Çalışmaları

Zeliha GİDER<sup>31</sup>

Milas İlçesi, Çakıralan Köyü sınırları içinde yer alan Belentepe’de, GELİ Müessese Müdürlüğü’ne bağlı Yeniköy İşletme Müdürlüğü tarafından yapılan dekupaj çalışması sırasında, köyün 1 km. güneyinde ortaya çıkan bir mezarda 2006 yılı sonunda Milas Müzesi Müdürlüğü ilk çalışmaları başlatmıştır<sup>32</sup>. Bu alanın dekupaj sahasında bulunması ve uzun süreli bir çalışma yapılması gerektiği için, Kültür Varlıkları ve Müzeler Genel Müdürlüğü’nün izinlerine bağlı olarak, Lagina kazı ekibi buradaki çalışmalara başlamıştır.

2007 yılında Belentepe’de 46 mezar ve 15 sondajın kazısı yapılmıştır (Resim: 10). Açılan mezarların birçoğunda hiç dokunulmamış kontekstler ile karşılaşmış olması, Karia Bölgesi ölü gömme geleneklerine yönelik oldukça önemli verilere ulaşmamıza olanak tanımıştır. Genellikle kuzeydoğu-güneybatı doğrultulu olan mezarlar araziden toplanan, kireç taşı düzgün yüzeyli plâka taşlarla inşa edilmiş, üstleri büyük boyutlu aynı tip bloklar ile kapatılmıştır. Mezarların boyutuna göre üzerindeki kapak taşı sayısı değişmektedir. Mezarların zemininde ana kaya, sıkıştırılmış kireçli toprak veya plâka taşlar kullanılmıştır. Zengin mimarî çeşitlilik sergileyen mezarların çoğunluğu örgü teknedir. Düzensiz plâka ve dörtgen düz yüzeyli ince yonulu kesme taşlardan *dromoslu* ve *dromossuz* oda mezarlar bulunmaktadır. Ayrıca oyu tekne ve *pythos* da görülmektedir. Bu mezarlarda hem inhüstasyon hem kremasyon gömülere rastlanmıştır.

*Dromoslu* oda mezarlar genellikle kesme taştan ve iki odalı olarak inşa edilmiştir. Bunların ön odaları iki kademe düz plâka, arka odaları tonoz biçimlidir. Mezar içinde iki ya da üç *kline* yer almaktadır. *Kline* ayakları aslan ayağı şeklinde detaylıca işlenmiştir. Duvarların üç cephesine nişler açılmış ve bu nişler içine, bazıları yazıtlı olan *ostothekler* yerleştirilmiştir.

Mezarlar içinde gerek mimarîsi, gerek gömü sayısı ve gerekse de buluntu fazlalığıyla en ilginç grubu örgü tekne tipinde inşa edilmiş çukur

31 Arş. Gör. Zeliha GİDER, Selçuk Üniversitesi, Fen-Edebiyat Fakültesi, Arkeoloji Bölümü-Konya/TÜRKİYE (zgider@pau.edu.tr)

32 E. Özen, “Milas Ören ilçesi, Çakıralan Köyü, Belentepe Mevkii, T.K.İ. Kömür İşletmeleri Kurtarma Kazısı” 16. *Müze Çalışmaları ve Kurtarma Kazıları Sempozyumu*, Marmaris, 2007 (Baskıda).

*dromoslu* mezarlar oluşturmaktadır. Dikdörtgen formlu mezarların duvarları muntazam sıralar hâlinde devam eden oldukça düzgün kireç taşı plâkalarla inşa edilmiştir. Duvar işçiliği örgü tekne mezarlara nazaran daha kaliteli, mezarların boyutları ise daha büyüktür. Tamamı Geç Geometrik Dönem buluntusu veren bu mezarlarda *dromosu* alışılmışın dışında uzun kenara yerleştirilmiş iki örnek tespit edilmiştir. Sözü edilen bu mezarlarda her iki kısa kenara *kline* yerleştirilmiştir. *Dromosu* kısa kenarda olanlarda ise tek *kline* yer almaktadır. *Klinelerin* mezar hediyelerinin ya da kremasyon gömü kaplarının bırakılması için yapıldığı düşünülmektedir<sup>33</sup>. Ancak 07BTM01 numaralı mezardaki *klinelerde* iskeletlerin *in situ* bulunması, *klinelerin* gömü için de kullanıldığını göstermektedir<sup>34</sup>.

Hellenistik Döneme tarihlenen mezarlarda bölge için yeni bir katkı olarak değerlendirilebilecek hücre tipi mezar tespit edilmiştir. Düzgün kesilmiş kireç taşı bloklardan inşa edilen mezar üç hücrelidir. Hücre tipi mezarlar Karaçalı nekropolünde ana kayaya oyulmuş küçük mezarlar olarak tanımlanmış iken<sup>35</sup>, Belentepe’de düzgün kesilmiş plâka taşlarla yan yana hücreler şeklinde inşa edilmiştir.

Kremasyon gömülerde küllerin doğrudan mezarın içerisine konduğu örneklerin yanı sıra, pişmiş toprak kapların içine konanlar da vardır. Mezarların bazılarında ikinci, hatta üçüncü kullanım söz konusudur. Her gömüde bir önceki gömüye ait iskeletler mezarın bir kenarına toplanmış ve açılan alana yeni iskeletler yatırılmıştır<sup>36</sup>. İskeletlerin yatırılış pozisyonunda

33 2002 yılında Börükçü’de açılan bir raflı mezarda, rafın üzerinde mezar hediyeleri *in situ* ele geçirilmiştir. Bkz. A. A. Tırpan-B. Söğüt, “Lagina ve Börükçü 2003 Yılı Çalışmaları”, 26. KST-1, 2005, 377.

34 Mengefe’deki *klineli* mezarlardan ikisinde yarı hoker pozisyonunda yerleştirilen iskeletler *in situ* tespit edilmiştir.

35 S. Çokay Kepçe, *Antalya Karaçalı Nekropolü*, Adalya Ekyayın Dizisi 4, Antalya, 2006, 15.

36 Mezarlarda 2. kullanım olduğu Hellenistik Döneme tarihlenen 07BTM03 numaralı mezarda ele geçirilen Bizans Dönemi sikke (Tekin 1999, Pl. XXII, 264) ve tabaklardan (J. Hayes, *Supplement to Late Roman Pottery*, London, 1980, 525-526, Fig. 66) anlaşılmaktadır. Yine Beçin’de yol yapım çalışmaları sırasında bulunan Geç Geometrik Dönem mezarlarında ve Börükçü nekropolünde aynı durum söz konusudur. Beçin için bkz. A. Akarca, “Beçin”, *Belleten* 137, Cilt: XXXV, 1971, 3; Börükçü için bkz. Tırpan-Söğüt 2005, 376-380; A. A. Tırpan-B. Söğüt, “Lagina ve Börükçü 2004 Yılı Çalışmaları”, 27. KST-2, 2006, 258-260; A. A. Tırpan-B. Söğüt, “Lagina ve Börükçü 2005 Yılı Çalışmaları”, 28. KST-2, 2007, 605-606.

bir birlik yoktur. Çocuklar hoker ve yarı hoker pozisyonda, yetişkinler ise yarı hoker pozisyonda ve sırtüstü gömülmüşlerdir. Mezarlarda farklı dönemlere ait pişmiş toprak, kemik, cam ve farklı metallere oluşan kontekstler bulunmuştur (Resim: 11). Geç Geometrik Dönem mezarlarında farklı tiplerde bronz *fibula* örneklerinin sayıca fazla olması ilginçtir.

Belentepe'de açılan 15 sondaj alanında 7 yapı ve bağımsız duvar kalıntıları tespit edilmiştir (Resim: 10). Sondaj çalışmalarında duvarlar toprak üst seviyesinden yaklaşık 0,10-0,25 m. derinlikte çıkmaya başlamıştır. Yüzeyle çok yakın olmaları nedeniyle duvarlarda tahribatın yoğun olduğu görülmektedir. Yapıların duvarları, araziden toplanan plâka şeklindeki düzgün yüzeyli, irili ufaklı taşlardan inşa edilmiş, birleştirici malzeme olarak çamur harç kullanılmıştır. Mekânların zemini sıkıştırılmış toprak tabakası ile düzlenmiştir.

Kazılardan çıkarılan buluntular kısmen de olsa yapıların işlevleri ile ilgili verilere ulaşmamıza olanak tanımaktadır. 07BTS01 ve 07BTS05 numaralı sondaj alanlarında zeytinyağı yapım aşamalarının tamamını gösteren işlikler ortaya çıkarılmıştır. Bunlardan 07BTS01 numaralı sondajdaki yapı başlı başına atölye olarak planlanmış iken, 11 mekândan oluşan 07BTS05 numaralı sondaj alanındaki yapı, yaşam alanları ve atölyeden oluşmaktadır.

Belentepe'de yapılar arasında birbirini dik kesen yollar tespit edilmiştir. Tepenin güney yamacında yer alan kuzey-güney doğrultulu yol, muhtemelen 07BTS04 numaralı sondaj alanında açığa çıkarılan yapıya ulaşmaktadır. Üç mekândan oluşan bu yapı güney yönde ana kayaya dayandırılarak inşa edilmiş, oldukça sağlam bir alt yapıya sahiptir (Resim: 12). Klâsik Döneme ait buluntular veren yapıda açığa çıkan mimarî ve küçük buluntular değerlendirildiğinde burasının kutsal alan olabileceği düşünülmektedir.

Belentepe'de açığa çıkarılan yapılardan üçü Klâsik Döneme, üçü Hellenistik Döneme biri ise Bizans Dönemine tarihlenmektedir. Buradaki kalıntılar Belentepe'nin Geç Geometrik Dönemden Bizans Dönemine kadar kullanıldığını göstermektedir. Bu tarihî süreç içinde Roma Dönemine ait yapı kalıntısına rastlanmamıştır.

### 3.2 Mengefe Çalışmaları

Makbule EKİCİ<sup>37</sup>

Çakıralan Köyü'ndeki Belentepe çalışmalarının devam ettiği sırada, Belentepe'nin kuş uçuşu 3 km. güneydoğusunda Hüsamlar Köyü sınırları içinde, Karahasan Boğazı'nda, dekupaj alanı içindeki Mengefe Mevkii'nde definciler tarafından mezarların tahrip edildiği ihbarı alınmış ve Bakanlık temsilcisi Ali Atmaca ile birlikte yerinde inceleme yapılmıştır. Bu alanda başka mezarların olduğu tespit edilmiştir. Bu durumun Kültür Varlıkları ve Müzeler Genel Müdürlüğü'ne bildirilmesinden sonra, Hüsamlar Köyü dekupaj alanı kenarında bulunan Mengefe Mevkii'nde bir ekip ve çalışma alanı oluşturularak, 20.06.2007 tarihinde, arkeolojik yüzey araştırması ve jeofizik taramaları sonrasında burada ilk kazılar başlamıştır. 2007 yılı içerisinde 37 mezar ve 2 sondaj kazısı yapılmıştır (Resim: 13).

07MS01 ve 07MS02 numaralı sondaj alanlarında çok odalı iki ayrı yapı kalıntısı tespit edilmiştir. İki yapı arasında, 1,55 m. genişliğinde dar bir sokak şeklinde bir boşluk bırakılmıştır. Bu nedenle her iki yapının birbirinden bağımsız olduğunu ve arada geçişler için ayrılmış bir yolun var olduğu düşünülmektedir. Kullanım amaçlarına bağlı olarak, farklı büyüklükteki odaların bazılarının zemini sıkıştırılmış toprak, bazılarının ise taş döşeli olduğu tespit edilmiştir. Yapılan kazı çalışmalarında yapıların işlevi ile ilgili kesin verilere ulaşılamamış olmakla birlikte, tamamının yaşam alanı olduğu düşünülmektedir. Yapıların kuzeyindeki alanda bulunan mezarların bazıları Geç Geometrik Döneme kadar inmesine rağmen, 07MS01 ve 07MS02 numaralı sondaj alanlarında bulunan sikkelerin Helenistik Döneme tarihlenmesi, nekropol alanı yakınında Hellenistik bir yerleşmenin varlığının göstergesidir.

Mezar çalışmalarında ise açılan 37 mezarın birçoğunda hiç dokunulmamış kontektler ile karşılaşmıştır. Mezarların çoğunluğu örgü tekne plan tipinde olup, bunun yanı sıra örgü tekne tipinde inşa edilmiş çukur *dromoslu* oda mezarlar (Resim: 14) ve plâka tekne mezarlar yanında *urna* ve *pythos* gömü de tespit edilmiştir. Mezarlar araziden toplanan, plâka taşlardan inşa edilmiş, üstleri büyük boyutlu kireç taşı plâka bloklar ile kapatılmıştır. Mezarların boyutuna göre üzerindeki kapak taşı sayısı değişmektedir. Kesin bir yön birliği

37 Arş. Gör. Makbule Ekici, Selçuk Üniversitesi, Fen-Edebiyat Fakültesi, Arkeoloji Bölümü-Konya/TÜRKİYE (makbule.ekici@gmail.com)

olmayan mezarlar, arazinin topografik yapısına göre yerleştirilmişlerdir. Mengefe gömülerinde iskeletlerin başları her yöne gelebilmektedir. 07MM28 numaralı çukur *dromoslu* oda mezarda açılan 7 iskeletin başının yastık görevi üstlenen düzgün yüzeyli plâka taşlar üzerine yerleştirilmiş olması, bizim için güzel tespitlerden birisiydi. Mezarlarda hem inhüstasyon hem de kremasyon gömü geleneği görülmektedir. Aynı mezar içerisinde iki geleneğin bir arada kullanıldığı örnekler de tespit edilmiştir. Mezarların bazılarında ikinci, hatta üçüncü kullanım söz konusudur. Özellikle çukur *dromoslu* mezarlarda 11, 12, hatta 17 iskelet ve 6 farklı gömü tespit edilmiş olması, mezarların uzun süre kullanım gördüğüne işaret etmektedir. İskeletlerin yatırılış pozisyonunda bir birlik yoktur. Çocuklar hoker ve yarı hoker pozisyonda, yetişkinler ise yarı hoker pozisyonda ve sırt üstü yatırılmışlardır. Mezarlarda, pişmiş toprak, kemik, cam ve farklı metallerden oluşan kontekstler ele geçirilmiştir (Resim: 15). Buluntular içinde sayıca en fazla grubu bronz *fibulalar* oluşturmaktadır. Geç Geometrik Döneme tarihlenen mezarların bu dönem içinde birkaç kez kullanıldığı tespit edilmiştir.



Resim 1: Lagina Hekate Kutsal Alanı'nda bulunan Augustus Naiskosu'nun restitüsyon çizimi



Resim 2: Batı Stoa'da bulunan üç giriş ve oturma basamakları



Resim 3: Kuzey Stoa'da bulunan su dağıtım sistemi ve havuza bağlanan künk sırası

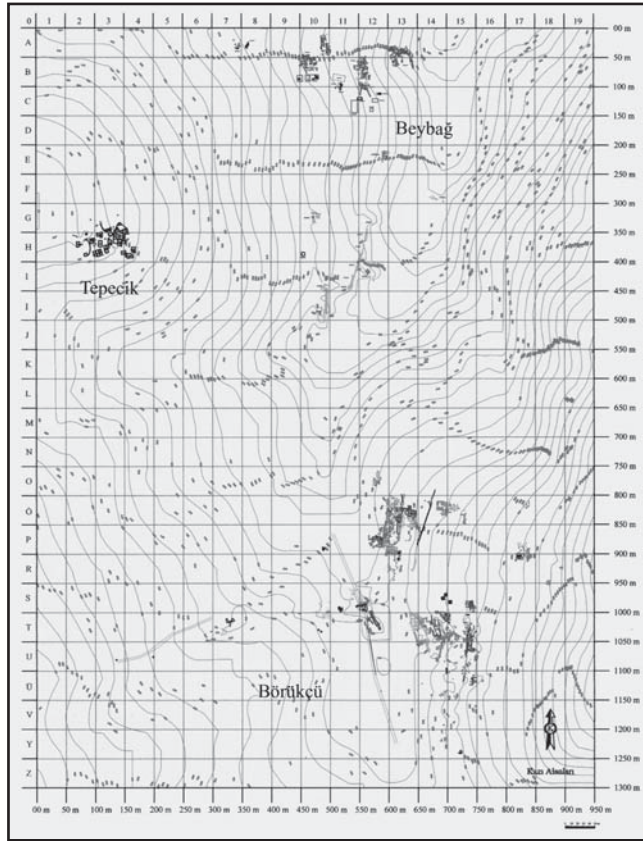


Resim 4: Kuzey Stoa'nın önündeki havuz, deprem kırılması ve eksedra





Resim 5: Duvarın doğudan genel görünümü Resim 6: Duvarın kuzeyindeki basamaklar ve arkasındaki dolgu



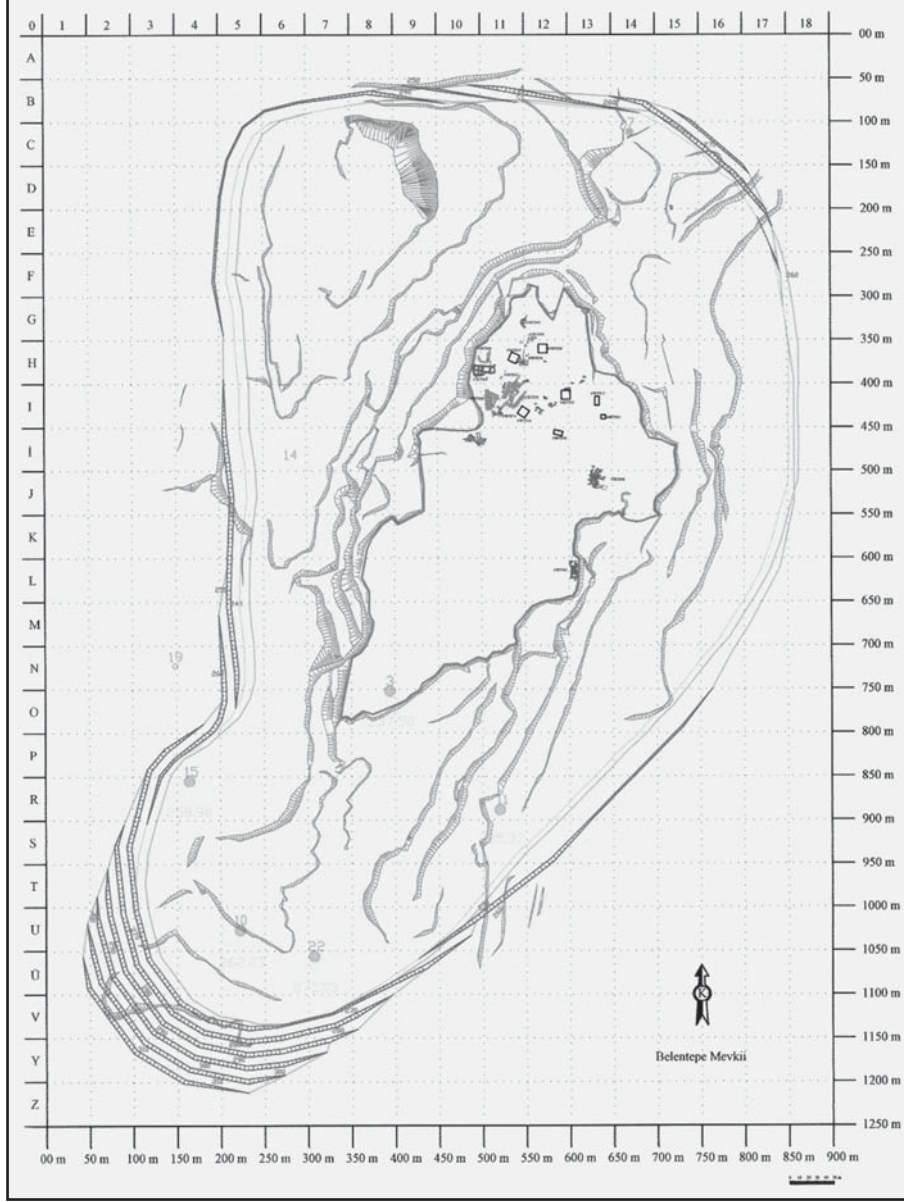
Resim 7: Börükçü ve çevresindeki çalışma alanları



Resim 8: Beybağ ve tepelik mevkiileri



Resim 9: Beybağ 07BBS01 numaralı sondajdaki yapı ve fırın kalıntıları



Resim 10: Belentepe’de açılan sondaj ve mezarlar



Resim 11: 07BTM01 Numaralı mezarda bulunan geç geometrik dönem kapları



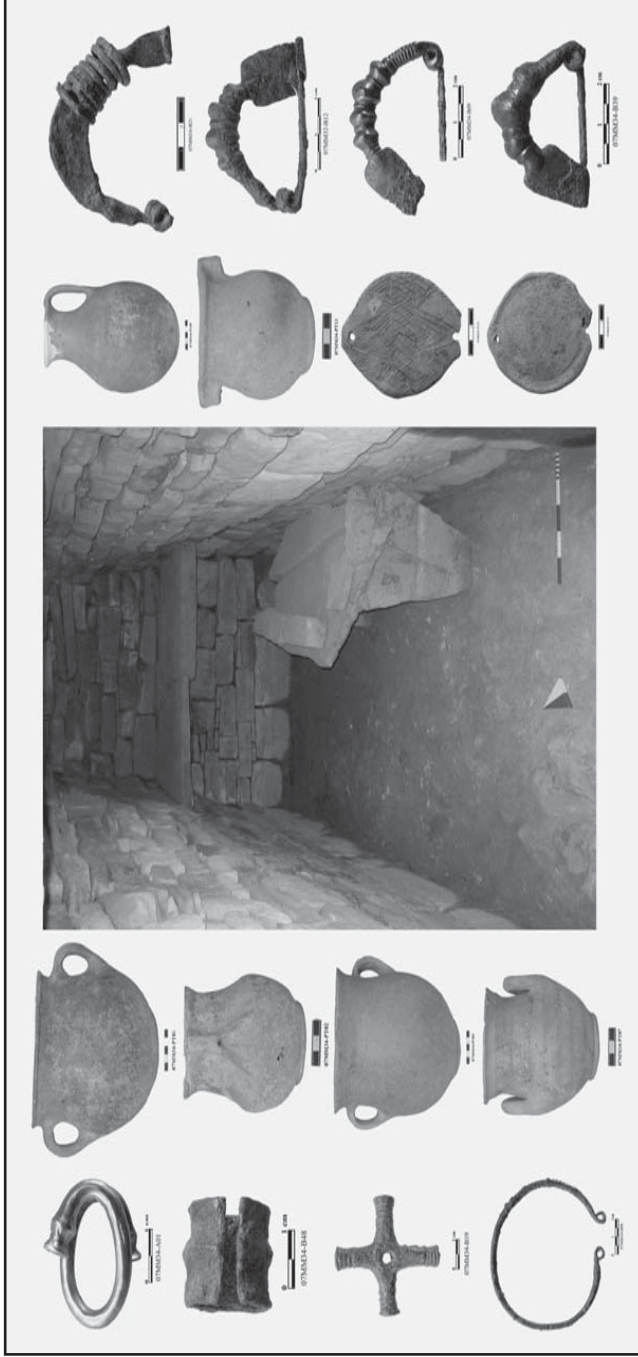
Resim 12: 07BTS04 Numaralı sondaj alanında açığa çıkan yapı



Resim 13: Mengefe'de açığa çıkan mezar ve yapılar



Resim 14: 07MM34 Numaralı mezarın üstten görünüşü ve çukur dromosu



Resim 15: 07MM34 numaralı mezarın içi ve kontekst bulunan malzemelerin bir kısmı