

KÖMÜR, DİNAMİT ve YENİ BİR YERLEŞİM

Bilal SÖĞÜT*

Stratonikeia, M.Ö. 281 yılında Manisa yakınındaki Kurupedion Savaşını Seleukosların kazanmasından sonra, Seleukos krallarından I. Antiochos tarafından, önceden üvey annesi sonradan karısı olan Stratonike adına kurulmuş kentlerden birisidir¹. Burada 1977 yılında Prof. Dr. Yusuf Boysal başkanlığında ilk kazılar başlamış yaklaşık çeyrek asır devam etmiştir². Bu kentteki kazılar 2003 yılından itibaren, Prof. Dr. M. Çetin Şahin başkanlığında sürdürülmektedir. Tüm antik dönem yerleşimlerinde olduğu gibi, siyasi olarak Stratonikeia kentine bağlı olan kutsal alanlar vardır. Bunların en ünlülerinden birisi Zeus'a ait bir kutsal alanın bulunduğu Panamara³, diğeri de Hekate'ye ait kutsal alanın bulunduğu Lagina'dır⁴. Epigrafik araştırmaların haricinde Panamara ile ilgili herhangi bir çalışma yapılmamıştır. Ancak bölgenin en önemli dini merkezi, tanrıça Hekate adına düzenlenmiş en büyük kutsal alan ve tanrıçaya ait bilinen tek tapınağın bulunduğu yer Lagina Hekate Kutsal Alanı'dır. Hem mimari hem de kült olarak pek çok ayrıcalıkları bulunan bu kutsal alanda hocam Prof. Dr. Ahmet A. Tırpan başkanlığında 1993 yılından beri kazılar yapılmaktadır.

Binlerce yıldır toprağın altında kazılmayı bekleyen Stratonikeia kentinin kuzeyinde bulunan ve kuzeye doğru devam eden kömürün çıkarılmaya başlaması ile birlikte, bu bölgedeki antik ve modern yerleşmelerin kaderi de değişti. Eskihisar Köyü taşındı, o büyük Hellenistik Devirde kurulmuş olan kentin nekropolü kazıldı, kurtarılabilen eserler Muğla, Milas ve Bodrum Müze'lerine götürüldü ve altından tonlarca kömür çıkarıldı. O koca kentin nekropolünden geriye kalanlar ise;

yapılan çizimler, çekilen fotoğraflar, yazılan raporlar ve çıkarılan eserlerden ibarettir⁵. Stratonikeia ile Lagina arasındaki kutsal yolun (Res.1) her iki kenarı boyunca devam eden nekropol alanı kazısı bittiğinde, hem ölümler hem de orada çalışan herkes rahatlamıştı. Dekupaj alanı Yeşilbağcılar Kasabası sınırlarında devam ediyor ve hafriyat; antik dönemde Hekate şenlikleri olduğu günlerde anahtar taşıyan ve dini şarkılar söyleyen genç kızların yürüdüğü, normal zamanlarda ulaşım için kullanılan kutsal yol boyunca daha kuzeydeki Lagina Hekate Kutsal Alanı'na doğru ilerliyordu. Altındaki kömürü çıkartmak için 3 m genişliğinde taş döşeli, her iki kenarı duvarlı, yol boyunca kuyuların ve çeşmelerin bulunduğu kutsal yoldan (Res.1) başka bir engel yoktu. Böylece kömürün yüzeye çok yakın olduğu bir seviyede, dekupaj kuzeye doğru ilerledi.

2002 yılında, yakınında bir su kaynağı ve yakın çevresinde kuyuların bulunduğu Börükçü Mevki'ine (Res.2) gelindiğinde her şey değişti. GELİ yetkililerinin normal bir dinamit atımı esnasında, daha önceden tecrübeli olan uzman ve işçiler toprak içinden



Resim 1: Lagina ile Stratonikeia arasındaki kutsal yol

*Yrd. Doç. Dr. Bilal Söğüt, Pamukkale Üniversitesi Arkeoloji Bölümü Öğretim Üyesi

blokların çıktığını ve sonra tekrar kaybolduğunu gördüler. Yetkililer hemen Muğla Müzesi Müdürlüğü'ne haber verdiler. O dönemin Muğla Müze Müdür Vekili Hakkı Alhan olayla yakından ilgilendi ve o bölgede kazı yapan bir ekip olmamız nedeniyle bizleri aradı. Muğla Müzesi'nin gerekli izni alması ile birlikte, Pamukkale Üniversitesi Fen-Edebiyat Fakültesi Arkeoloji Bölümü'nde çalışan öğretim elemanları, aynı zamanda Lagina Kazısının heyet üyesi olan arkeologlardan ve Muğla Müzesi uzmanlarından oluşan bir ekip ile kurtarma kazıları başladı (Res.3). İlk gittiğimizde kısa süreli bir çalışma gibi düşündüğümüz kazılar sonraki günlerde çıkan yeni mezarlar ile devam etti. Çıkan mezarlar ve çevrede yaptığımız yüzey araştırmaları, burada yeni bir yerleşim var olduğunu ve de mezarların devamının olabileceğini gösterdi. Mezarlarda bulunan eserler ve yüzeyde bulunan seramikler; burasının Stratonikeia'nın kuruluşundan önceki, en azından Geç Geometrik ve Klasik Dönem'e, ait yerleşmelerden birisi olduğunu yönündeydi. İlk kurtarma kazıları ve çevre incelemelerinin sonuçları rapor halinde, Muğla Müze Müdürlüğü aracılığı ile Kültür Varlıkları ve Müzeler Genel Müdürlüğü'ne bildirildi. Tüm bunların yanı sıra yeni bulunan yerleşim ile ilgili olarak Yeşilbağcılar Belediyesi başta olmak üzere sivil toplum örgütleri ve basın yayın organları da yoğun bir ilgi gösterdiler.



Resim 3: 02BM01 Numaralı ilk mezarın bulunuşu.



Resim 2: Börükçü Mevkisi ve dekupaj alanı

Tüm bu gelişmelerin sonrasında, Kültür Varlıkları ve Müzeler Genel Müdürlüğü ile Türkiye Kömür İşletmeleri Genel Müdürlüğü arasında 31.03.2003 tarihinde bir protokol yapılarak Prof. Dr. Ahmet A. Tırpan başkanlığında Lagina Kazı Ekibine ağır bir sorumluluk yüklendi ve buradaki eserlerin kurtarılması görevi verildi⁶. Börükçü'deki çalışmaların hızlı devam etmesi için de GELİ yetkilileri, gerekli araç ve teknik yardımı sağlayacaklardı.

2003 yılı Temmuz ayında Lagina Hekate Kutsal Alanı'ndaki çalışmalara ara verilerek tüm ekip olarak Börükçü'de çalışmaya başlandı. Temmuz, Ağustos ve Eylül aylarında yaklaşık iki aylık bir süre içinde ortalama 50 kişilik bir ekip ile çalışmalar sürdürüldü. Ekip Lagina Kazı Evinde konaklayıp, GELİ Müdürlüğü tarafından tahsis edilen otobüs ile Börükçü Mevkii'ndeki kazı alanına gidiş-geliş yaptı. Öğlen ve akşam yemekleri TKİ tarafından tahsis edilen ödenekten karşılanmak kaydıyla GELİ yemekhanesinde yenildi (Res.4). GELİ Müdürü Sayın Ekip Akıncı'dan bölüm şeflerine ve idari personeline kadar GELİ yetkililerinin yardımı ile verimli bir kazı dönemi yaşandı ve normal şartlarda yapılması çok zor olan bir başarı sağlandı. Çalışmalar sonucunda dekupaj sahasında yüzeyde inceleme ve araştırmalar yapılarak; kutsal yolun haricinde 2



Resim 4: GELİ Yemekhanesi'nde kazı ekibi

yol, 5 su kuyusu, 5 zeytinyağı işliği kalıntısı, 1 Korinth başlığı incelendi, 4 kesit, 9 sondaj ve 21 mezarda kazılar yapıldı. Yapılan çalışmalar sonucundaki tespitler oldukça fazlaydı. Burada kazının tamamını anlatma imkanı olmadığı için; su kuyuları, zeytinyağı işlikleri, dokuma atölyeleri ve mezarlar hakkında genel birkaç tespitten bahsetmek istiyorum.

SU KUYULARI

Yüzey araştırmaları esnasında 5 su kuyusu tespit edildi. Kuyuların tamamı kaynak suyu ile beslenmektedir. Kuyular; yuvarlak, dörtgen ve düzensiz çokgen sofralı, dörtgen ve yuvarlak ağızlı olup, içi örülerek inşa edilmiştir (Res.5). Bu kuyular yol kenarı kuyuları ve arazi kuyuları olmak üzere iki şekilde yapılmıştır. Börükçü'nün batısındaki yolun kenarına inşa edilen kuyulardan birinin suyu kesilmiş ve sonrasında bu kuyunun 30 m doğusunda daha alt seviyede yol kenarına ikinci bir kuyu açılmıştır. Bu ikinci kuyunun içinde halen daha su bulunmakta ve köylüler tarafından kullanılmaktadır. Benzer şekilde yol kenarı kuyusundan, Lagina-Stratonikeia arasındaki kutsal yol kenarında da görülmektedir. Yol kenarı kuyularının dışında

tarla içinde açılmış iki kuyu daha incelenmiştir. Bu ikinci grup kuyular tarla sahibinin ihtiyacını karşılamaya yönelik olarak yapılmıştır.

ZEYTİNYAĞI İŞLİKLERİ

Arazide 5 ayrı yerde zeytinyağı işliğinde kullanılan mimari bloklara rastlanmıştır. Bulunan bloklar ezme ve pres yerleri ile ilgilidir. Özellikle biri kireç taşı, diğeri konglomeradan olmak üzere iki ezme taşında oldukça kaliteli bir işçiliğin varlığı dikkati çekmektedir. Aynı grup içerisinde değerlendirilmesi gereken önemli mimari kalıntılardan bir

diğeri de bağımsız olarak duran dikey nişli bir bloktur. Bu bloğun etrafında kazı yapıldı ve güneydoğu yönünde bulunan yeni bloklar ile bu alanın zeytin pres yeri olduğu anlaşıldı. Kazılar sonrasında bulunan pres yeri ile bu alanın, bir zeytin yağı işliği olduğu ve dikey nişin de pres mili yeri olduğu kesinleştirildi (Res.6). Bulunan mimari kalıntılar Börükçü'de yoğun bir zeytinyağı üretiminin olduğunu göstermektedir.

DOKUMA ATÖLYELERİ

İki ayrı sondajda (03BS04 ve 03BS05) yapılan çalışmalarda şimdilik iki dokuma atöl-



Resim 5: Börükçü, Yol Kenarı Kuyusu

yesi tespit edildi (Res.7). Dokuma atölyelerinin büyük bir bölümü açığa çıkarıldı ve buradaki çalışmalara gelecek yılda devam edilecektir (Res.8). Hem mimari kalıntılar hem de ele geçen ağırlık ve ağırşak buluntuları burasının bir dokuma atölyesi olabileceğini göstermektedir (Res.9). İki atölyenin de kazısı tamamlanmamış olmakla birlikte, ilk tespitlere göre en eski sikke buluntuları M.Ö. 4. yüzyıl sonlarına aittir⁷. Sikke (Res.10) ve küçük buluntulara göre; her iki atölyenin de M.Ö. 4. yüzyılda inşa edildiğini ve Hellenistik Dönem boyunca kullanıldığını göstermektedir. Bunlar hem bu bölge hem de Batı Anadolu için bilinen en eski dokuma atölyelerindedir. Ayrıca günümüzdeki meşhur Milas Halılarının kökeninin oldukça eski olduğu arkeolojik buluntularla kesinleştirilmiştir. İlk yılın sonundaki izlenimler bu dokuma atölyelerinin devamının olduğu yönündedir. Böylece burada oturan yerli Karia halkının, ihtiyacından fazla, ticaretini yapmak amacıyla dokuma yaptığını söylemek mümkündür.

MEZARLAR

Mezarlar ile ilgili iki ayrı çalışma yapıldı. Bunlardan birisi, 2002 yılı içerisinde Muğla Müzesi ile birlikte açılan 7 mezarın temizliklerinin yapılması ve çevrelerinin tamamen kazılarak yakınlarında herhangi bir mezar veya kalıntılar olup olmadığının belirlenmesiydi (Res.11). Bu aşamada öncelikle 1



Resim 6: Zeytinyağı işliği kazıda bulunan kalıntılar ve restitüsyonu

anıt (02BM01), 5 örgü tekne (02BM02, 02BM03, 02BM04, 02BM05, 02BM07) ve 1 hipoje (02BM06) olmak üzere toplam 7 mezarın içi ve çevresinin temizlikleri ve detaylı bir şekilde çizim ve fotoğraflarla belgelenmesi yapıldı. Bu mezarların Geç Geometrik, Klasik ve Hellenistik Dönemlere ait olduğu ve bazı mezarların uzun bir süre kullanıldığı belirlendi.

İkincisi ise aşamalı olarak öncelikle dekupaj sahası ağzındaki alanda var olan mezarların açılması ve sonrasında mezar taramalarının kuzeye doğru devam etmesi şeklinde gerçekleştirildi. Bu yılki çalışmalarda dört farklı tipte 21 mezarın kazısı yapıldı. Bunlar;

1- Büyük mermer plakaların dik yerleştirilmesi ile oluşturulan "Tekne Tipi" mezarlar (2 adet),

2- Küçük ve orta büyüklükte plaka şeklindeki kireçtaşından yapılmış olan örgü tekne biçimindeki mezarlar (8 adet),

3- Urne (3 adet),

4- Kireçtaşı plakaların dik yerleştirilmesinden oluşan çocuk mezarlarından (8 adet) oluşmaktadır.

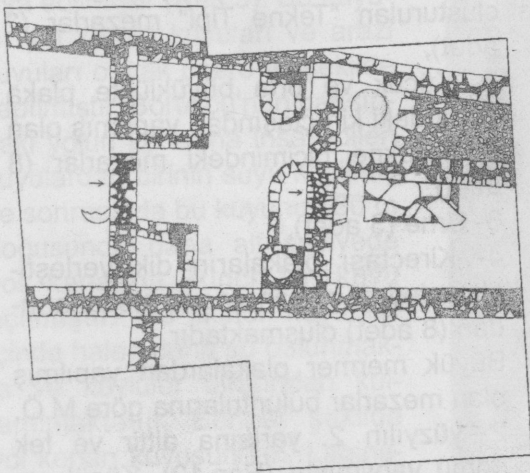
Büyük mermer plakalardan yapılmış olan mezarlar buluntularına göre M.Ö. 2. yüzyılın 2. yarısına aittir ve tek gömü yapılmıştır (Res.12). Küçük ve orta büyüklükte plaka taşlardan yapılan mezarlar ise M.Ö. 7 yüzyıl sonu ile M.Ö. 5. yüzyıl arasına tarih-





Resim 7: 03BS04 Numaralı sondajdaki kazılar

lenmektedir (Res.13-14). İkinci gruba ait mezarların bazıları tek gömülü, bazılarının ise; uzun süreli tekrar tekrar kullanıldığı görülmüştür. Urne mezarların sadece birinde buluntuya rastlanmıştır. 03BM12 numaralı mezarda, M.Ö. 5. yüzyıl 2. yarısından, siyah figür tekniğinde sarmaşık dalından karın süslerine sahip Attika atölyelerinin üretimi olduğu anlaşılan iki lekythos ve bir askos'un da yer aldığı urne gömüye rastlanmıştır⁸. Urne kabı daha önceden kırılmış olmakla birlikte, 03BM12 numaralı mezar bu tipteki gömüler arasında en zengin grubu oluşturmaktadır. Böylece M.Ö. 5. yüzyılda örgü tekne mezarların yanı sıra, Attika atölyelerinde



Resim 8: 03BS04 Numaralı sondajda bulunan dokuma atölyesi planı

üretilmiş mezar hediyelerinin konulduğu Urne gömülerin de varlığı kesinleştirilmiştir. Çocuk mezarlarının birisi hariç diğerleri toplu olarak bulunmuştur. Bu toplu mezarlar, buluntulara göre M.Ö. 5. yüzyılda, yoğun bir çocuk ölümünün olduğunu göstermektedir (Res.15). Özellikle bazı yerlerde çocuk mezarı yapımı için toplu ve hazır bulundurulan gruplar halindeki taşlar, ani çocuk ölümlerinin sık olduğunu ve buna bağlı olarak da önceden hazırlıkların yapıldığını göstermektedir.

Çalışmalarda, 9.5 m uzunluğunda ve 0,90-1,50 m genişliğinde bir teras duvarı bulundu. Teras oluşturulan bölüm M.Ö. 7. yüzyıl sonu ve M.Ö. 6. yüzyıl başlarına ait olan 02BM03 ve 02BM04 numaralı mezarların üst bölümüne gelmekteydi. Duvarın yakın çevresinde yapılan kazılarda M.Ö. 5. yüzyıla ait seramik parçaları ve M.Ö. 4. yüzyıla ait Milas sikkesi ele geçti. Teras duvarının bulunduğu alan ve gerisindeki düzlük, burasının mezarların yakınındaki ölü kültürü ile ilgili seramonilerin yapıldığı yer olabileceğini gösterdi. Buluntulardan bu alanın en azından M.Ö. 7. yüzyıl



Resim 9: 03BS05 Numaralı sondajdaki ağırlık ve ağırşak dolu pitos.

sonlarından M.Ö. 4. yüzyıl sonlarına kadar kullanıldığı anlaşılmaktadır. Bu tespitler yakın alandaki mezar buluntuları ile de desteklenmektedir. Böylece Börükçü'de Arkaik ve Klasik Dönemlerde mezar ziyaretlerinin yapıldığı ve bunun için düzlenmiş bir alanın hazırlandığı belirlenmiş oldu.

Börükçü'de bulunan mezarlar bu bölge için

Resim 10: 03BS05, Sondajdaki Dokuma Atölyesi'nde bulunan Kassandra Sikkesi(M.Ö.319-297)



mezarların mimari, sikke ve seramik buluntularında da bölgesel etkileşim ve yakın benzerlikleri görmek mümkündür¹³.

Bu nedenlerle Börükçü, yeni bir yerleşim olmasının yanı sıra, bölge için ayrı bir öneme de sahiptir. Daha önce dekupaj yapılan Stratonikeia nekropolünden hiçbir örnek kalmadı. Şimdilik en azından, Börükçü mezarlarından birer örnek taşınarak, bunların kalıcı olması sağlanabilir. İnsan tahribi ile olmasa bile, gelecekte bu kalıntıların tamamı toprak kayması nedeniyle yok



Resim 11: 2002 Yılında bulunan mezarların çevresindeki temizlik ve kazı çalışmaları

yabancı değildir. Hem mimari hem de buluntu olarak yakın benzerleri Aldağ, Bozukbağ, Emirler ve Koranza yerleşmelerinde bulunmuş ve yayınlamıştır. Y. Boysal, Lagina ve çevresinde 1967-1970 yıllarında yaptığı kazı ve araştırmalarda Eski Tunç Dönemi'nden itibaren bölgenin kesintisiz iskan gördüğünü belgeleyen malzemeler bulmuştur⁹. Stratonikeia yakınlarındaki Aldağ'da Geç Geometrik ve sonrasına ait buluntular ele geçmiştir¹⁰. Bozukbağ'da Geç Geometrik ve Emirler'de Klasik mezarların benzer örnekleri bulunmaktadır¹¹. Hacıbayramlar Höyüğü'ndeki Arkaik Devir yerleşiminde, pek çok pişmiş toprak eser bulunmuş ve yerleşim tespit edilmiştir¹². Lagina Hekate Kutsal Alanı ile Koranza arasındaki nekropolde bulunan ve Klasik Döneme tarihlenen



Resim 12: 02BM02 Numaralı M.Ö. 2. yüzyıl 2. yarısına ait mezar



Resim 13: 03BM09 Numaralı, M.Ö. 6. yüzyıl başlarına ait mezarın buluntuları

olma tehlikesiyle karşı karşıyadır (Res.16). Çünkü çalıştığımız dönemlerde biz açık bir şekilde gördük ki; komple tepe yamaçları bile kaymaktadır. Mezarların taşınması konusunda hem kazı ekibi olarak bizler, hem de GELİ yetkilileri hemfikiriz ve gerekli fedakarlığı yapmaya hazırız. Bu konuda gerekli giri-



Resim 14: 03BM09 Numaralı mezarında bulunan Skyphos



Resim 15: M.Ö. 5. yüzyıla ait yetişkin ve çocuk mezarları ile M.Ö. 3. yüzyıl ortalarına ait aile mezarı.

şimler Ağustos 2003 ayında yapıldı. Dilerim ki, gerekli izin verilir ve mezarlar tamamen tahrip olmadan en azından farklı birer örneği taşıyarak gelecek nesillere "Bunlar Börükçü Mezarlarından örneklerdir" diye gösterme şansımız olur.

Sonuç olarak Börükçü'de dinamit atımı esnasında bir mezar, devamında başka mezarlar ve sonrasında da yeni bir yerleşim bulunmuştur (Res.17). Antik adını bilmediğimiz Börükçü'deki bu yeni yerleşimin, şimdilik yanındaki su kaynağı, yakın çevresindeki kuyuları ve antik kalıntıları bilinmektedir. Mezar ve diğer kalıntıların haricinde sondaj kazılarında bulunan dokuma atölyeleri ve

zeytinyağı işliklerinin yoğunluğu, burasının ticaretini yapacak kadar çok üretim yapan bir yer olduğunu göstermektedir. Börükçü'nün, Stratonikeia ile Lagina arasındaki kutsal yolun yakınında ve aynı çevrede bulunan Emirler, Bozukbağ ve Koranza¹⁴ gibi farklı bir yerleşme olduğu anlaşılmıştır. İlk tespitlere göre burada en azından M.Ö. 7.

yüzyıl sonundan M.Ö. 2. yüzyıl sonuna kadar yerleşmenin olduğu düşünülmektedir. Ayrıca Stratonikeia ile Lagina arasındaki yolun en azından M.Ö. 7. yüzyılın 2. yarısından beri kullanılmakta olduğunu da söylemek mümkündür.

DİPNOTLAR

¹ Bkz. W. Ruge, "Stratonikeia", RE IV A-1, 1931, 322-325; G.E. Bean, Karia (Çev. Burak Akgüç), 1987, 99; Y. Boysal, "Stratonikeia Nekropolünün Tarihsel Süreci", Remzi Oğuz Arık Armağanı, 1987, 51 vd. Strabon kentin önemli binalarla donatılmış olduğundan bahsetmektedir (Strabon XIV. 2. 25).

² Boysal 1987, 51-69.

³ Bkz. J. Hanslik-Andree, "Panamara", RE XVIII-3, 1949, 450-456; Bean 1987, 112-114; M.Ç. Şahin, "Two new hellenistic decrees from Panamara", EpigAnat 25, 1995, 83-86.

⁴ Bkz. L. Bürchner, "Lagina", RE XII-1, 1924, 456; Bean 1987, 106-112.

⁵ Stratonikeia kentinin nekropolü ile ilgili değişik üniversitelerden genç bilim adamlarından oluşan bir ekip tarafından ciddi bir çalışma başlatılmıştır. Aralarında

benim de bulunduğum bu genç ekip tarafından yapılacak olan çalışmalar sonuçlandırılınca kentin nekropolü geniş ölçüde tanıtılarak, kentin nekropolünün büyüklüğü ve önemi anlaşılacaktır.

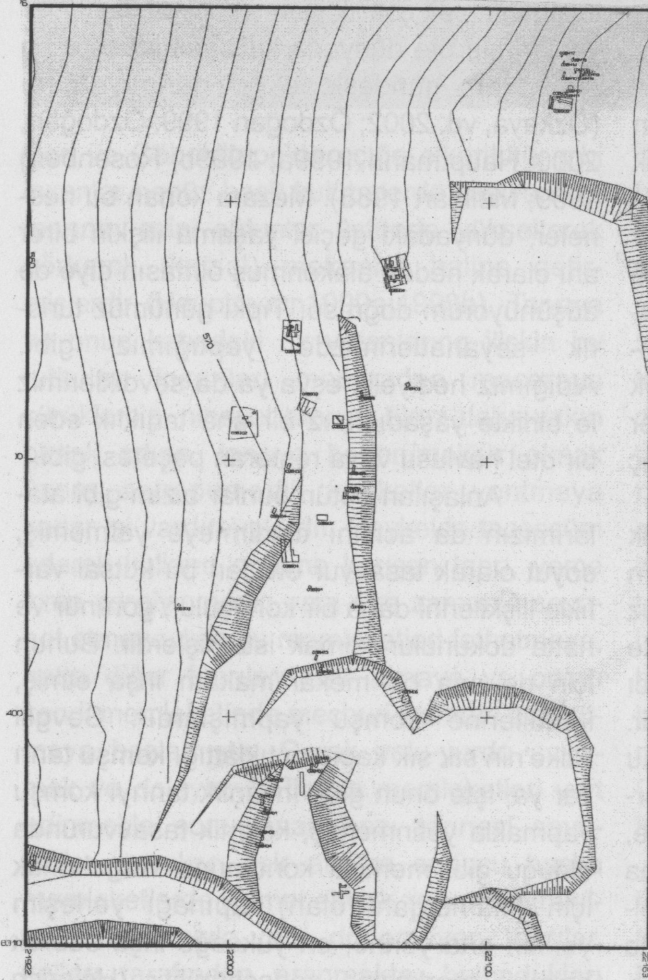
⁶ Börükçü ile ilgili ilk tanıtım yazısını yazmamı uygun gören kazı başkanımız ve hocam Prof. Dr. Sayın Ahmet A. Tırpan'a teşekkür ederim.

⁷ Sikkelerden birisi, Antipater oğlu, Makedonya Kralı Kassandra'ya (M.Ö.319-297) aittir. Sikenin ön yüzünde; sağa genç Herakles başı, arka yüzünde; ortada sola aslan ve üstte BASILEWS, altta KASSANDROU yazılıdır (Res.10). Aynı döneme ait benzer sikkeler için bkz. D.R. Sear, *Grek Coins and Their Values II*, (1979), 627, no:6753-6756.

⁸ İthal lekythos ve askosların Silifke



Resim 16: Önde M.Ö. 7. yüzyıl sonu-M.Ö. 6. yüzyıl başlarına ait, arkada M.Ö. 2. yüzyılın 2. yarısına ait mezarların Eylül 2003'deki durumu



Resim 17: Börükçüde 2003 yılı kömür hafriyatı yapılan alan ve kalıntıların bulunduğu yerler

Müzesi'nde bulunan benzer örnekleri için bkz. L. Zoroğlu, *Kelenderis I*, 1994, 61-62, Res. 64, 69.

⁹ Y. Boysal, "Turgut Kazısı 1969 Raporu", *Anadolu* 12, 1970, 63 vd. Ayrıca Ahmet A. Tırpan'ın yaptığı çalışmada da, bu tarihi süreci ve Börükçü ile çağdaş buluntuları açık bir şekilde görmek mümkündür. Bkz. Ahmet A. Tırpan, "Buluntular Işığında Lagina ve Yakın Çevresinin Tarihi Süreci", *S.Ü. Fen-Edebiyat Fakültesi Dergisi* 11, 1997, 75-98.

¹⁰ Y. Boysal, "Stratonikeia Nekropolünün Tarihsel Süreci", *Remzi Oğuz Arık Armağanı*, 1987, 54-58, Res.1-6.

¹¹ Y. Boysal, "Lagina Kazıları", VIII. Türk Tarih Kongresi, 1979, 389. Ayrıca Karia Bölgesi'nde görülen M.Ö. 2. ve 1. bin yılı mezarları için bkz. Y. Boysal, "Karya Bölgesinde Yeni Araştırmalar", *Anadolu* 11, 1969, 1 vd.

¹² Burada 1971-1972 yıllarında Ü. Serdaroğlu kazılar yapmıştır. Bkz. Ü. Serdaroğlu, "Hacıbayramlar Höyüğü Kazısı 1971-1972", *Anadolu* 16, 1972, 84 vd.

¹³ A.A. Tırpan-B. Söğüt "Lagina Hekate Temenosu 2001 Yılı Çalışmaları", 24. Uluslararası Kazı, Araştırma ve Arkeometri Sempozyumu Bildirisi; A. A. Tırpan-B. Söğüt, "2002 Yılı Lagina Kazıları", 25. Kazı Sonuçları Toplantısı -2, 2004, 91-94, Çiz.1, Res.11-14.

¹⁴ M.Ç. Şahin, *The Political and Religious Structure in the Territory of Stratonikeia in Caria*, 1976, 17 vd.