



**T.C.**  
**KÜLTÜR VE TURİZM BAKANLIĞI**  
**Kültür Varlıkları ve Müzeler Genel Müdürlüğü**

**26.**  
**KAZI SONUÇLARI**  
**TOPLANTISI**  
**1. CİLT**

**24-28 MAYIS 2004**  
**KONYA**

**T.C. KÜLTÜR VE TURİZM BAKANLIĞI YAYINLARI**

**Yayın No: 3029-1**

*Kültür Varlıkları ve Müzeler Genel Müdürlüğü*

*Yayın No: 108*

**YAYINA HAZIRLAYANLAR**

*Koray OLŞEN*

*Dr. Haydar DÖNMEZ*

*Dr. Adil ÖZME*

***DİZGİ:*** *Meryem UYANIKER*

**ISBN:** 975-17-3149-6 (Tk.No)

975-17-3150-X (1. Cilt)

**ISSN:** 1017-7655

*Not: Bildiriler, sahiplerinden geldiği şekliyle ve geliş sırasına göre yayınlanmıştır. Kitapta yayınlanan yazıların tüm sorumluluğu yazarlarına aittir.*

**KÜLTÜR VE TURİZM BAKANLIĞI DÖSİMM BASİMEVİ  
ANKARA-2005**

## İÇİNDEKİLER

<b>Wulf RAECK</b> Die Arbeitskampagne in Priene 2003 .....	1
<b>Halime HÜRYILMAZ</b> 2003 Yılı Gökçeada-Yenibademli Höyük Kazıları .....	11
<b>Önder BİLGİ</b> İkiztepe Kazısı 2003 Dönemi Çalışmaları .....	21
<b>Turan EFE</b> Küllüoba 2003 Yılı Kazı Çalışmaları .....	29
<b>Aslıhan YENER, David SCHLOEN, Amir SUMAKA'I-FINK</b> University of Chicago, Oriental Institute Açıana Höyük (Antik Alalakh) Çalışmaları, 2003 .....	45
<b>Hamza GÜLLÜCE, Michael BLÖMER, Engelbert WINTER</b> Forschungen in Doliche 2003 .....	53
<b>Timothy MATNEY, Lynn RAINVILLE</b> Seventh Preliminary Report on Excavations at Ziyaret Tepe (Diyarbakır Province), 2003 Season .....	63
<b>Pontus HELLSTRÖM, Lars KARLSSON</b> Labraynda 2003 .....	75
<b>John DEVREKER, Luc BAUTERS, Wim DE CLERCQ, W. DHAENZE, Kurt BRAECKMAN, Patrick MONSIEUR</b> Fouilles Archeologiques De Pessinonte: La Campagne De 2003 .....	81
<b>Geoffrey SUMMERS, Françoise SUMMERS</b> Kerkenes Dağı Projesi 2003 .....	97
<b>Semiha Yıldız ÖTÜKEN</b> 2003 Yılı Demre-Myra Aziz Nikolaos Kilisesi Kazısı ve Duvar Resimlerini Koruma-Onarım-Belgeleme Çalışmaları .....	111
<b>Mehmet KARAOSMANOĞLU, Haldun ÖZKAN, Nurettin ÖZTÜRK, Birol CAN, Halim KORUCU</b> Altıntepe Kazısı 2003 .....	127
<b>Halet ÇAMBEL</b> Karatepe-Aslantaş ve Domuztepe 2003 Yılı Çalışmaları .....	139

<b>Wolfgang RADT</b> Pergamon 2003 .....	143
<b>Marie-Henriette GATES</b> 2003 Season at Kinet Höyük (Yeşil-Dörtüol, Hatay).....	163
<b>Oktay BELLİ, Alparslan CEYLAN</b> 2003 Yılı Aşağı ve Yukarı Anzaf Urartu Kaleleri Kazısı .....	175
<b>Otay BELLİ, Mete TOZKOPARAN</b> 2003 Yılı Van-Yoncatepe Kalesi ve Nekropolü Kazısı .....	189
<b>Rüçhan ARIK</b> Kubad-Abad 2003 Yılı Kazı Çalışmaları .....	203
<b>Volkmar von GRAEVE</b> 2001-2003 Milet Çalışmaları .....	207
<b>Orhan BİLGÖL, Görkem KÖKDEMİR</b> Magnesia ad Maeandrum 2003 (20. Yıl) .....	223
<b>Ramazan ÖZGAN</b> 2003 Yılı Knidos Kazıları .....	235
<b>Chris LIGHTFOOT, Oğuz KOÇYİĞİT, Hüseyin YAMAN</b> Amorium Kazıları 2003 .....	249
<b>Aykut ÇINAROĞLU, Elif GENÇ</b> 2003 Yılı Alaca Höyük ve Alaca Höyük Hitit Barajı Kazıları .....	265
<b>Aykut ÇINAROĞLU, Elif GENÇ</b> 2003 Yılı Kastamonu-Kınık Kazısı .....	277
<b>Nuran ŞAHİN, Cumhur TANRIVER, Işık ŞAHİN, Akın ERSOY, Duygu Sevil AKAR, Yusuf SEZGİN, Sevgiser AKAT, Burak YOLAÇAN, Aylin Koçak YALDIR, Elçin DOĞAN, Özden ÜRKMEZ, Bensen ÜNLÜOĞLU</b> Klaros, 2003 .....	291
<b>Celâl ŞİMŞEK</b> 2003 Yılı Laodikeia Antik Kenti Kazısı .....	305
<b>Mehmet ÖZDOĞAN, Necmi KARUL, Eylem ÖZDOĞAN</b> Kırklareli Höyüğü 2003 Yılı Kazıları .....	321
<b>Levent ZOROĞLU, Ayşe ÇALIK-ROSS, Mehmet TEKOC AK, Suhal SAĞLAN</b> Kelenderis 2003 Yılı Kazısı Raporu .....	333

## LAGİNA VE BÖRÜKÇÜ 2003 YILI ÇALIŞMALARI

Ahmet A. TIRPAN\*  
Bilâl SÖĞÜT

Lagina Hekate Kutsal Alanı ve Börükçü mevkiindeki 2003 yılı kazı çalışmaları Temmuz ve Ağustos aylarında gerçekleştirilmiştir. Bu dönemde önce Hekate Kutsal Alanı içerisinde temizlik, daha sonra da Börükçü mevkiinde kazı çalışmaları yapılmıştır. Çalışmalar Kültür Varlıkları ve Müzeler Genel Müdürlüğü, Döner Sermaye İşletmeleri Merkez Genel Müdürlüğü, Güney Ege Linyitleri İşletmesi ve Yatağan Kaymakamlığı tarafından maddi olarak desteklenmiş, ekip Selçuk ve Pamukkale Üniversitesi başta olmak üzere, 7 ayrı üniversiteden gelen arkeolog, mimar, sanat tarihçisi, antropolog, epigraf, restoratör ve öğrencilerden oluşmuştur<sup>1</sup>. Kısa bir dönem Lagina'da, ağırlıklı olarak da Börükçü'de çalışılmıştır.

### 1 LAGİNA HEKATE KUTSAL ALANI 2003 YILI ÇALIŞMALARI

Lagina Hekate Kutsal Alanı içerisinde yüzeydeki otların temizliği ile başlayan çalışmalar, önceki yıllarda açılan kazı çukurları içine dökülen toprakların boşaltılması ile devam etti. Özellikle *propylon*un batı yönünde bulunan, apsidal şekilli giriş önüne dökülen topraklar, toprak kesitinin yüksek olması nedeniyle çok birikmişti. Bu alan tamamen temizlendi. Dökülen toprakların temizlenmesi ve çukur kesitlerinin düzlenmesi sonucunda *propylon* yapısının batısında bulunan ve Stratonikeia kentine doğru devam eden kutsal yolda yaklaşık 1 m. daha ilerlendi.

Kutsal alanın batı ve kuzey *stoası* yetişen çalı, ot ve ağaçlar ile görünmez hâle gelmişti. Bu yıl bu iki *stoa* ve bunlara bağlı olan *temenos* duvarlarının üzeri temizlenip *peribolos* korunduğu şekli ile açığa çıkarıldı. Çalışma sonucunda; bazı kısımları tahribata uğramış olmakla birlikte, yapılacak kazı sonrasında *peribolos*un büyük bir çoğunluğunun içte ve dışta sağlam olarak bulunabileceği anlaşılmıştır.

\* Prof. Dr. Ahmet A. TIRPAN, Selçuk Üniversitesi Fen-Edebiyat Fakültesi Arkeoloji Bölümü Konya/TÜRKİYE.  
Yrd. Doç. Dr. Bilâl SÖĞÜT, Pamukkale Üniversitesi Fen-Edebiyat Fakültesi Arkeoloji Bölümü Denizli/TÜRKİYE.

1 Kazı Heyeti; Prof. Dr. Çetin Şahin, Doç. Dr. Mehmet Meder, Yrd. Doç. Dr. Asuman Baldıran, Yrd. Doç. Dr. Osman Kunduracı, Yrd. Doç. Dr. Abuzer Kızıl, Yrd. Doç. Dr. Saim Ciritil, Yrd. Doç. Dr. Mustafa Büyükkolancı, Arkeolog Haluk Yalçınkaya, Arş. Gör. Coşkun Daşbacak, Arş. Gör. Tunç Sezgin, Arş. Gör. Makbule Ekici, Arş. Gör. Zehra Satar, Arş. Gör. Kadriye Şahin, Arş. Gör. Selda Özgün; yüksek lisans öğrencileri: Zeliha Gider, Ahmet Öztürk; Arkeolog, Şenay Ocal, Halime Aslan; öğrenciler: Tolga Özdemir, Metin Sığın, Barış Karapınar, Hasan Horzumlu, Mehmet Özakut, Metin Aydın, Özey Kömürcü, Ersen Doğan, Eren Karakuş, Leyla Filinte, Birol Deniz, Yıldız Başaran, Rabia Geçgel, Barış Erkanlı, Sevgi Gürdal, M. Seyfullah Kolağasıoğlu, Uygur Ezel, Adil Eker, Mevlüde Bikir, Didem Tekinay, Ali İmran Akan, Oğuzhan Saylam, Nesime Özdemir, M. Cemil Kaşka, Mehmet Çöndür, Aysun Topaloğlu, E. Nigar İrmak, Yaşemin Pınarbaşı, Pervin Akyıldız, Sabahattin Sağlam, Melis Atal, Ayşe Yavuz, Zeki Güngör, Zeynep Olgar, Özgür Özen, Leyla Akgün, Funda Yürü, Gülden Özkalalı, S. Çelebi Topaloğlu, Pınar Yanık, Vildan Konaç, Tuncay Özdemir, Selçuk Kaya, İlker Işık, Zeynep Akdağ, Nürten Akyol, Ali Beyazıtıoğlu, K. Özge Candan, Mustafa Düzenli, Necmettin Türk, M. Nahit Çiçek, İlhan Çil, Asuman Örs, Evin Bilge, Önder Marangoz, Murat Çitil, Hüseyin Kamalak ve Bakanlık temsilcisi olarak Aydın Müzesi'nden (Şimdi Aphrodisias Müzesi Müdürü) Mehmet Yılmaz katılmıştır. Kazımızı maddî olarak destekleyen tüm kuruluşlara ve fedakâr ekip üyelerine teşekkür ederiz.

*Temenos* alanı içerisinde, geçen yıllarda istimplâk edilen tarlada, bölgenin sivil mimarisini yansıtan ve âcil bazı tamiratlara ihtiyacı olan bir bağ evi bulunmaktaydı. Bu bağ evinin kapı ve penceresi yenilenip çatısı aktarılarak kırık kiremitler değiştirildi. Yapılan küçük çapta çevre düzenlemesi ile birlikte bağ evi ziyaretçilerin gezip görebileceği ve evin önündeki zeytin ağaçları altında oturup dinlenebileceği bir yer hâline dönüştürüldü. Böylece kutsal alan içerisinde, antik kalıntıların yanı sıra, 20. yüzyıl başlarına ait olan bir bağ evi de ziyaretçilerin hizmetine sunuldu.

Hekate Tapınağı'ndaki çalışmalar buradaki alt yapı ve aşamaları ile ilgili problemlerin çözümüne yönelik olmuştur. Önceki yıllarda Hekate Tapınağı'nın *naosu*<sup>2</sup> içinde bir *bodros* tespit edilmiş, tapınağın içinde de farklı törenlerin yapıldığına dair yazıtlardaki bilgilerin arkeolojik verilerine rastlanmış ve Hekate kültüne yeni boyutlar eklenmişti<sup>3</sup>. Bu yıl altarin batısındaki şapel, altar ile tapınak arasındaki Erken Hıristiyanlık Dönemi yapısı içinde bulunan zemin döşemesinin doğu yönde devam edip etmediğini ve bu yapının tapınak ile ilişkisini belirlemek için tapınağın güneydoğu köşesinde 5x5 m. ölçülerinde bir sondaj alanı belirlenerek kazı çalışmaları gerçekleştirildi<sup>4</sup>. Bu alanda 0,10-0,40 m. derinliğinde bir toprak dolgu vardı. Tapınağın *euthyneria* seviyesinden itibaren güneye doğru devam eden açmada tapınağın güneydoğu köşesinde de mermer dörtgen taşlardan bir döşemenin olduğu anlaşıldı. Bu döşemeler tapınağın güney yönünü tamamen kaplamakta ve tapınağın basamakları ile büyük bir uyum göstermektedir. Ayrıca bu döşeme doğal kaya üzerine yerleştirilmişti. Bu kaya kütesinin benzeri daha önceki yıllarda tapınağın *naosu* zemininde de bulunmuştu. Böylece tapınağın geniş bir doğal kaya üzerine inşa edilmiş olduğu anlaşıldı.

## 2 BÖRÜKÇÜ 2003 YILI ÇALIŞMALARI

Kültür ve Turizm Bakanlığı, Kültür Varlıkları ve Müzeler Genel Müdürlüğü ile Türkiye Kömür İşletmeleri Genel Müdürlüğü, Güney Ege Linyitleri İşletmesi Müdürlüğü arasında yapılan 31.03.2003 tarihli protokole bağlı olarak, Börükçü'deki 2003 yılı çalışmaları Temmuz ve Ağustos aylarında gerçekleştirildi. Börükçü çalışmaları için Lagina'da yapılan çalışmalar durdurularak tüm ekip Börükçü'ye aktarıldı. Ekip Lagina Kazı evinde konaklayıp G.E.L.İ. Müdürlüğü tarafından tahsis edilen otobüs ile kazı alanına gidiş-geliş yaptı.

Börükçü'de öncelikle arazide yüzey incelemesi yapılarak tespit edilen kalıntıların katalog ve belgelenmesi gerçekleştirildi. Katalog ve belgelenme sonrasında, daha önceden değişik vesilelerle oluşan kesitler kontrol edilerek, sondaj ve mezar kazıları yapıldı.

### 2.1 YÜZEY ARAŞTIRMALARI

Önceki yıllarda jeoradar ile tarama yapılan Stratonikeia ile Lagina arasındaki kutsal alanın yakın çevresinde ve 2002 yılında mezar bulunan alanın tamamında çalışma yapıldı. Bu çalışmalar esnasında, kutsal yol ile birleşen yeni antik yollar, su kuyuları, Korinth başlığı ve zeytinyağı işlikleri ve bunlara ait parçalar bulundu.

#### 2.1.1 Yol

Araştırmalar sonucunda kutsal yolun batısında tepe yamacından gelip kutsal yola birleşen bir yolun varlığı kesinleştirildi ve başka yolların da bulunduğu dair kalın-

2 Naos kazısı ve sonuçları için bkz. A. A. Tırpan-B. Söğüt, "Hekate Temenosu 2000 Çalışmaları", 23. Kazı Sonuçları Toplantısı-2, 2002, 343-345, Res.1-3.

3 Didyma ve Klaros'un haricinde Anadolu'daki kehanet olayının daha açık ve arkeolojik kalıntıları ile Hierapolis Apollon Kutsal Alanı'nda Kehanet Yapısı içinde *bodros* ile birlikte tespit edilmiş olması, kült alanlarındaki *bodros*ların yalnız olmadığını ve bunun kehanet ile ilişkili olduğunu göstermiştir. Hierapolis'te seramoninin nasıl yapıldığı da belirlenmiştir. Geniş bilgi için bkz. F. D'Andria, *Hierapolis of Phrygia (Pamukkale)*, 2003, 228-230.

4 Şapel ve Bizans yapısındaki çalışmalar ve tespitler için bkz. A. A. Tırpan-B. Söğüt, "2002 Yılı Lagina Kazıları", 25. Kazı Sonuçları Toplantısı-2, 2004, 88-89, 90-91, Res.2-5, 8-10.

tılar da tespit edildi. Yol ve yol ile ilgili tespitlerin tamamı plâna işlendi. Yol genişliği yaklaşık 3 m. civarında olup yolun her iki kenarında topografyanın eğimine göre 20-70 cm. yüksekliğinde duvarlar yer almaktadır.

### 2.1.2 Su Kuyuları

Yüzey incelemeleri esnasında belirlenen kalıntıların bir diğer grubunu da su kuyuları oluşturmaktadır. Su kuyularının tamamı kaynak suyu ile beslenmektedir. Kuyular; yuvarlak, dörtgen ve düzensiz çokgen sofralı, dörtgen ve yuvarlak ağızlı olup içi örülerek inşa edilmiştir. Bu kuyular yol kenarı kuyuları ve arazi kuyuları olmak üzere iki şekilde yapılmıştır. Börükçü'nün batısındaki yolun kenarına inşa edilen kuyulardan birisinin suyu kesilmiş ve sonrasında bu kuyunun 30 m. doğusundaki daha alt seviyede yol kenarına ikinci bir kuyu açılmıştır. Bu ikinci kuyunun içinde halen daha su bulunmakta ve kuyu suyu köylüler tarafından kullanılmaktadır. Benzer şekilde yol kenarı kuyusundan, Lagina-Stratonikeia arasındaki kutsal yol kenarında da görülmektedir. Yol kenarı kuyularının dışında tarla içinde açılmış iki kuyu daha bulunmaktadır. Bu ikinci grup kuyular tarla sahibinin ihtiyacını karşılamaya yönelik olarak yapılmıştır.

### 2.1.3 Korinth Başlığı

Kutsal yolun yaklaşık 40 m. doğusunda, düz bir tarla içinde, iş makinesi tarafından toplanan toprak içinde çifte bir Korinth başlığına rastlandı. Mermerden yapılan ve kaliteli bir işçiliğin varlığı dikkati çeken başlık, M.S. 2. yüzyılın sonu M.S. 3. yüzyılın başlarına aittir. Ölçülerine göre başlık küçük bir yapıya ait olmalıdır.

### 2.1.4 Zeytinyağı İşliği

Arazide 5 ayrı yerde zeytinyağı işliğinde kullanılan mimarî bloklara rastlanmıştır. Bulunan bloklar ezme ve pres yerleri ile ilgilidir. Özellikle biri kireç taşı, diğeri konglomera olmak üzere; iki ezme taşında oldukça kaliteli bir işçiliğin varlığı dikkati çekmektedir.

Aynı grup içerisinde değerlendirilmesi gereken önemli mimarî kalıntılardan birisi de bağımsız olarak duran dikey nişli bir bloktur. Bu bloğun etrafında kazı yapılarak güneydoğu yönünde bulunan yeni bloklar ile bu alanın zeytin presleme yeri olduğu anlaşıldı. Kazılar sonrasında bulunan pres yeri ile bu alanın, bir zeytin yağı işliği olduğu ve dikey nişin de pres mili yeri olduğu kesinleştirildi.

## 2.2 KESİTLER

Daha önce kazılmış dekupaj alanı ve arazide açılan yolun taban seviyesi doğal zemine ve daha aşağısına kadar indiği için; dekupaj alanı ve arazideki yol kenarları ile farklı nedenlerle oluşmuş kesitlerde yerleşim kalıntısı veya seramik parçalarının olup olmadığını belirlemek için 1-2 m. yüksekliğinde dört kesit belirlendi. Belirlenen kesitlerin içine 0,20-0,50 m. ilerlemek ve zemine 0,20 m. inmek kaydıyla, 1x2 m. ölçülerindeki bir alanda çalışma yapıldı. Bu çalışmalarda 03BK01 ve 03BK02 numaralı kesitlerde arkeolojik bir bulguya rastlanmadı. 03BK03 ve 03BK04 numaralı kesitlerde zeminde seramiklere rastlandığı için, bu iki alan genişletilerek 03BS03 ve 03BS08 numaralı sondaj kazıları yapıldı.

## 2.3 SONDAJLAR

Topografyada yüzeyde herhangi bir kalıntı görülmeyen alanlar bulunmaktaydı. Yüzeyde kalıntı görülmemesine rağmen, altta kalıntının olup olmadığını belirlemek için belli noktalarda sondaj alanları seçildi ve buralarda kazılar yapıldı. Ayrıca kesitlerde kalıntı belirlenmesi sonucunda açılan sondajlar da bu grup içerisinde değerlendirildi.

### 2.3.1 03BS01 ve 03BS03 Numaralı Sondajlar (Teras Duvarları ?)

2002 yılında açılan 02BM05 numaralı mezarın yaklaşık 40 m. kuzeybatısında tarım yapılan bir alanda yerleşim ya da herhangi bir kalıntının olup olmadığının belirlenmesi için 5x5 m. ölçülerinde sondaj alanı belirlendi ve kazılara başlandı (03BS01). Sondaj kazısında doğal zemine kadar inildi. Kazı sonrasında kuzey-güney doğrultusunda uzanan bir duvar kalıntısı tespit edildi. Duvarın genişliği düzgün devam etmiyordu. Güney kenarda geniş olarak başlayan duvar belirli bir mesafe sonra daralıp sonra tekrar genişliyordu. Duvar örgüsünde doğu yönde küçük, batı yönde ise çoğunlukla büyük taşlar kullanılmıştı. Batı yöndeki duvar örgüsünde bazı tamiratların da yapıldığı anlaşıldı. Duvar dolgu su tamamen moloz taşlarla yapılmıştı. Ancak nadir de olsa içinde çatı kiremidi parçalarına da rastlandı. Bu duvarın güney ve kuzey devamında, duvarın devamı olduğunu kanıtlayacak herhangi bir bulguya rastlanmadı. Hem kuzey hem de güneyde devamının olmaması ve duvar örgü tekniği, burasının bir teras duvarı olabileceğini düşündürmektedir.

02BK02 numaralı kesitin 10 m. kuzeyinde açılan kesitte toprak üst seviyesinden 1,40 m. derinlikte kalıntılara rastlandığı için 5x5 m. ölçülerinde sondaj alanı belirlendi (03BS03). Burada doğal zemine kadar inildi. Çalışmalar esnasında kuzey-güney yönünde devam eden, düzensiz taşlardan yapılmış bir duvar tespit edildi. Duvarın batı yönünde düzensiz taşlardan inşa edilmiş bir örgü sırası takip edilebiliyordu. Ancak doğu yönünde aynı şekilde bir taş sırasına rastlanmadı. Zayıf işçilikli duvar ve taş dolgunun genişliği 2,10-2,95 m. arasında değişmektedir. Kuzey ve güneyde devamı görülemeyen duvarın doğu yönünde, aynı doğrultuda olmayan ilâveler, uzun süreli bir kullanımın olduğunu düşündürmektedir. Duvar örgüsü bu şekli ile doğudan batıya doğru eğimli olan bir topografyada teras duvarı görünümündedir. Burada yukarıda belirtilen duvarın haricinde herhangi bir mimarîye rastlanmamasına rağmen, kazılar esnasında dağınık şekilde demir çivi, seramik parçaları ve dağınık olarak ağırlıklar ele geçirildi.

### 2.3.2 03BS02 ve 03BS06 Numaralı Sondaj

03BS02 ve 03BS06 numaralı sondajlarda doğal zemine kadar inildi ve arkeolojik bir buluntuya rastlanmadı.

### 2.3.4 03BS04 Numaralı Sondaj (Dokuma Atölyesi)

2002 yılında ortaya çıkarılan mezarların kuzeyinde, yakın zamana kadar da tarım arazisi olarak kullanılan geniş teraslarda, yüzeyde, yoğun şekilde farklı büyüklüklerde kırık seramik ve çatı kiremidi görülmekteydi. Bu kalıntılar ile ilişkili herhangi bir mimarînin olup olmadığının belirlenmesi için, 5x5 m. ölçülerinde bir sondaj alanı belirlendi ve kazılara başlandı. Toprak üst seviyesinden 20-30 cm. derinlikte duvar kalıntılarına rastlamaya başlandı. Duvar örgüsü moloz taşlardan inşa edilmiş ve kalınlıkları 50-65 cm. arasında değişmekteydi. Yüzeyde bulunan kırık seramik ve çatı kiremidi parçaları açma seviyesi inildikçe aynı çoklukta çıkmaya devam etti. Yapılan seviye inme çalışmaları sırasında kuzeyden güneye doğru, aynı binaya ait mekânlar açığa çıkarıldı. Bu mekânlar A, B ve C olarak numaralandırıldı (Resim: 1).

Binanın ilk şekline göre, C'den bir kapı ile B'ye oradan da ikinci bir kapı ile A mekânına girilmekteydi. Bu girişler daha sonra duvar örgüsü ile kapatılmış ve binaya yeni birimler ilâve edilmişti.

A mekânında en azından iki farklı aşamaya ait zemin döşemeleri *in situ* olarak tespit edildi. Bu bölümün güneybatı köşesinde binanın temel seviyesinden daha aşağı inen derinlikte, yuvarlak bir depolama yeri ortaya çıkarıldı. B mekânı A'dan daha farklı işlevler için kullanılmış olmalıydı. Çünkü buranın kuzey kenarında birbirleri ile ilişkili olduğu anlaşılan birimler ortaya çıktı. Bunlar doğudan batıya doğru aşamalı olarak yapılmıştı. Aynı bölümün güney kenarındaki köşelerde dörtgen ve zemini döşeli birimler tespit edildi. C mekânının her iki yan duvarları bulundu, fakat kazısı tamamlanamadı.



Farklı aşamalarda bulunan sikke ve seramik buluntularına göre, şimdilik binanın ilk inşası M.Ö. 4. yüzyıla aittir. Bina içinde daha sonra düzenlemeler yapılmış, bina M.Ö. 2. yüzyılın sonlarına, belki de M.Ö. 1. yüzyılın başlarına kadar kullanılmış olmalıdır. Kazı çalışmaları esnasında bulunan küçük buluntular ve mimarî tespitler bu alanın bir doküma atölyesi olabileceğini düşündürmektedir (Resim: 2).

### 2.3.5 03BS05 Numaralı Sondaj (Doküma Atölyesi)

03BS04 numaralı sondajın 10 m. güney batısında yüzeyde bulunan dörtgen bir blok ve bunun hemen 50 cm. güneyindeki taş sıralarının ne ile ilgili olduğunun belirlenmesi düşüncesiyle bu alanda 5x5 m. ölçülerinde sondaj kazısına başlandı (Resim: 3).

İlk belirlenen alanda toprak seviyesinden 10 cm. derinlikte duvar kalıntılarına rastlandı. Güneydoğudan kuzeybatıya uzanan duvarın sondaj kenarına kadar devam etmesi bunun devamının da olabileceğini göstermektedir. Duvarın ölçülebilen uzunluğu 7.70 m. ye ulaştı.

Çıkan bu duvarın güney yönünde yoğun bir şekilde yangın geçirmiş izlenimi veren siyahlıklar vardı. Aynı duvarın kuzey kenarında bu yangın ile ilgili hiçbir iz rastlanmadı. Bu alanda açma kuzeye doğru genişletildi. Açmayı çapraz şekilde bölen duvarın kuzeyinde ikinci 5 m'lik alanda kuzey-güney doğrultusunda uzanan 4.50 m. uzunluğunda iki duvar ortaya çıkarıldı. Her iki yanı duvar, kuzeyi kapı ve güney kenarı küçük bir basamak şeklinde düzenlenmiş olan mekân, bir binanın giriş bölümünü oluşturmaktaydı. Bu iki duvarın sınırladığı mekânın orta kısmında güneyden kuzeye doğru girişi sağlayan, 1,60x0,52 m. ölçülerinde mermer kapı eşiği bu bölümün bir bina girişi olduğunu kesinleştirdi. Eşiğin etrafında çıkan çiviler, iki kanatlı kapının ahşap olarak yapıldığını göstermekteydi. Eşiğin batısında hemen batı duvarına bitişik duvar boyunca uzanan 0,20 m. genişliğinde yassı plâka taşlardan örülüşü bir kanal bulundu. Kanalın kuzey bitim noktasında, genişleyen dörtgen hazne kalıntıları açıkça görülmektedir. Kanalın yapılış şekli, toplama yeri ve benzeri haznelerin bulunması, bina içinde sulu bir işlemin yapıldığını ve bu işlemde kullanılan pis suyun bir kanal ile dışa boşaltıldığını göstermektedir (Resim: 4).

Yapılan çalışmalar sırasında açmanın kuzeybatısında ağız sağlam omuz kısmı kırılmış büyük bir *pthos* ortaya çıktı. *Pithos*un içinde ve kırılan omuz kısmının etrafında yoğun şekilde piramidal ve yuvarlak ağırlık ve ağırşaklar bulundu (Resim: 5). İnilen 65 cm. derinlikte taban seviyesinin bulunmasıyla açma çalışmalarına son verildi.

Ele geçirilen ağırlık ve ağırşak buluntuları ile açığa çıkarılan mekânlar burasının bir doküma atölyesi olabileceğini göstermektedir. Kazısı tamamlanmamış olmakla birlikte, en eski sikke buluntuları M.Ö. 4. yüzyıl sonlarına aittir<sup>5</sup> (Resim: 6). Ayrıca Hellenistik sikke ve küçük buluntulara da rastlanmış olması, burasının da diğer doküma atölyesi gibi (03BS04), M.Ö. 4. yüzyılda inşa edildiğini ve Hellenistik Dönem boyunca kullanıldığını düşündürmektedir.

### 2.3.7 03BS07 Numaralı Sondaj

03BS02 numaralı sondajın kuzeyinde, 03BS03 numaralı sondajın doğusundaki tarım terası olarak kullanılan alanın ortasında, yerleşim kalıntısının olup olmadığının belirlenmesi için 3x4 m. ölçülerinde bir sondaj alanı belirlenerek kazıya başlandı.

Toprak üst seviyesinden 67 cm. derinlikte güneydoğu-kuzeybatı yönünde uzanan, moloz taşlardan inşa edilmiş, sıradan bir taş sırası şeklinde duran duvar kalıntısına rastlandı. Duvar 80 cm. genişliğinde ve 260 cm. uzunluğundadır. Toprak üst seviyesinden 85 cm. aşağıda ana kayaya ulaşıldı ve sondaj kazısı durduruldu.

5 Sikkelerden birisi, Antipater oğlu, Makedonya Kralı Kassandros Dönemine (M.Ö.319-297) aittir. Sikenin (03BS05-S02) ön yüzünde; sağa genç Herakles başı, arka yüzünde; ortada sola panter ve üstte ΒΑΣΙΛΕΩΣ, altta ΚΑΣΣΑΝΔΡΟΥ yazılıdır (Resim: 6). Aynı döneme ait benzer sikkeler için bkz. D.R. Sear, *Greek Coins and Their Values II*, (1979), 627, No:6753-6756.

Duvarın güney yönünde yoğun şekilde yangın izlerine rastlandı. Yangın tabakası içinde çatı kiremidi parçaları da vardı. Aynı duvarın kuzey tarafında hiçbir yangın izine rastlanmadı. Duvarın bu şekli 03BS05 No.lu sondajın güney kenarında bulunan duvar ile büyük bir benzerlik göstermektedir. Kazılar esnasında 2 adet ağırlık ve seyrek olarak seramik parçalarına rastlandı. Gelecek dönem yakınında yeni bir sondaj açılmak üzere buradaki çalışmalara ara verildi.

### 2.3.8 03BS08 Numaralı Sondaj

03BK04 numaralı kesitte tahribata uğramış bir binanın köşe kısmına rastlandığından, devamında herhangi bir yapı kalıntısının olup olmadığının belirlenmesi için, üst bölümde 5x5 m. ölçülerinde bir sondaj kazısına başlandı. Daha sonra binanın tüm kalıntılarının açığa çıkarılması için sondaj alanı kalıntılara göre genişletildi.

Toprak üst seviyesinden itibaren aşağı doğru; ilk olarak ortalama 50 cm. yüksekliğinde içinde taş ve beyaz toprak karışımı çok sert kahverengi bir toprak tabakası ile karşılaşıldı. Bunun altında 10-15 cm. yüksekliğinde kumlu beyaz bir toprak vardı. Bundan sonra duvar örgüsü üst seviyesine kadar kahverengi topraktan, içinde taş ve kiremit parçaları bulunan, ortalama 50 cm. yüksekliğinde üçüncü tabaka tespit edildi. Bu tabakadan sonra duvar örgüsü başladı. Duvar örgüsü üst seviyesinde Focas Dönemine (602-610) ait bir sikke bulundu. Sikkenin bulunuş yerine göre duvar, sikkenin düşmesinden çok önce terk edilmişti.

Kazılar sonucunda 03BK04 numaralı kesitte görülen duvar ile bir bütünlük oluşturan + şeklinde bir duvara rastlandı. + şeklindeki duvarın batı ve güney uçları sağlam olarak bulundu. Burada bulunan duvarlar bir binanın girişinin bulunduğu batı bölümüne aitti. Ancak aynı duvarın doğu yönü tamamen tahribata uğramıştı. Kesit ve sondajda bulunan her iki duvar arasında bir girişin varlığı ve daha önceden var olan kuzey-güney yönündeki bir duvar üzerine, kalıntılarını gördüğümüz duvarın inşa edildiği anlaşıldı. Birden fazla aşamanın tespit edildiği duvar kalıntıları önemli bir binanın giriş bölümüne ait olmalıdır. Devamı tahribata uğradığı için, binanın tam plânını belirleme şansımız olmadı.

### 2.3.9 03BS09 Numaralı Sondaj

03BM11 numaralı mezarın açımı sırasında, bu mezarın hemen güneyinde bir duvar kalıntısına rastlanması üzerine, bu alanda 5x10 m. ölçülerinde bir sondaj alanı belirlendi ve burada kazılara başlandı. Doğudan batıya doğru hafif eğimli bir arazide, toprak üst seviyesinden 10-30 cm. derinlikte bir duvar kalıntısına rastlandı. Mezarın yakınında bulunan kısım bir binanın kuzeybatı köşesini oluşturmaktaydı. Bu köşeden duvar örgüsü güney ve doğu yöne doğru devam ediyordu. Batı duvarın kuzey bölümündeki kalıntılara göre, altta var olan bir duvar üzerine yeni bir duvarın inşa edildiği belirlendi. Toprak üst seviyesinden 50-70 cm. derinliğe kadar inildi. Süre yeterli olmadığı için kazılara gelecek yıl devam edilmek üzere ara verildi.

## 2.4 MEZARLAR

Mezarlar ile ilgili iki ayrı çalışma yapıldı. Bunlardan birisi 2002 yılı içerisinde Muğla Müzesi ile birlikte açılan 7 mezarın temizliklerinin yapılması ve çevrelerinin tamamen kazılarak yakınlarında herhangi bir mezar veya kalıntıların olup olmadığının belirlenmesiydi. Bu aşamada öncelikle 1 anıt (02BM01), 5 örgü tekne (02BM02, 02BM03, 02BM04, 02BM05, 02BM07) ve 1 hipoje (02BM06) olmak üzere toplam 7 mezarın içi ve çevresinin temizlikleri yapılarak detaylı bir şekilde, çizim ve fotoğraflarla belgelenmesi yapıldı. Bu mezarların Geç Geometrik, Klâsik ve Hellenistik Dönemlere ait olduğu ve mezarların uzun bir süre kullanıldığı belirlendi.

İkincisi ise aşamalı olarak öncelikle dekupaj sahası ağzındaki alanda var olan mezarların açılması ve sonrasında mezar taramalarının kuzeye doğru devam etmesi

şeklinde gerçekleştirildi. Bu yılki çalışmalarda dört farklı tipte 21 mezarın kazısı yapıldı. Bunlar:

- 1- Büyük mermer plâkaların dik yerleştirilmesi ile oluşturulan "Tekne Tipi" mezarlar.
- 2- Küçük ve orta büyüklükte plâka şeklindeki kireçtaşından yapılmış olan örgü tekne biçimindeki mezarlar.
- 3- Urna mezarlar.
- 4- Çocuk mezarları.

#### 2.4.1 Büyük Plâka Mermerden Yapılan Tekne Mezarlar

Dekupaj sahası içinde bir mantar şeklinde kalan ve çevresinde devamlı heyelanların gerçekleştiği alandaki tüm arkeolojik kalıntıların tespit ve tescilleri yapıldı. Ayrıca bu alanın tamamının T.K.İ. Genel Müdürlüğü tarafından gönderilen bir uzman ekip tarafından jeoradar ile taraması yapılmış ve özellikle iki noktada anamoliye (aykırı direnç) rastlanarak bunların mezar olabileceğine karar verilmişti. Öncelikle bu iki noktada, kazılara başlandı.

Jeoradar ile yapılan taramada 02BM02 numaralı mezarın güneyinde belirlenen noktaların yakınlarında 03BM01 ve 03BM02 numaralı mezarlara rastlandı. Bu iki mezarın alt, dört yan kenarı ve üzeri plâka mermer bloklardan oluşmaktadır. Plâka mermerler dört yan kenarda birer, üstte üçer ve altta ve 2-4 arasında değişmektedir. Bu mezarların her ikisine de tek gömü yapılmıştı ve tip olarak her ikisi de aynıydı (Resim: 7). Özellikle 03BM02 numaralı mezar içindeki Stratonikeia sikkesi<sup>6</sup> (Resim: 8) ve seramiklere göre bu mezarın M.Ö. 2. yüzyılın 2. yarısına ait olduğu anlaşıldı. Mezarlar arasındaki yakınlık ve mimarî benzerliklere göre her iki mezar da aynı dönemden olmalıdır.

#### 2.4.2 Örgü Tekne Mezarlar

Börükçü mevkiinde yapılan çalışmalarda farklı şekillerde örgü tekne mezarlara rastlanmıştır. 2002 yılındaki çalışmalarda, benzerleri daha önce Y. Boysal tarafından Aldağ mevkiinde yapılan kazılarda bulunmuş olan raflı mezara rastlanmıştır<sup>7</sup>. Bu yılki örgü tekne mezarların tipleri ve örgü biçimleri aynı ve derinlikleri 1,17-0,50 m. arasında değişmektedir. Bu tip mezarların tarihleri ise M.Ö. 7. yüzyıl ile M.Ö. 3. yüzyıl arasında değişmektedir. Ancak bazı mezarların daha sonraki dönemlerde de kullanıldığı anlaşılmıştır.

Bu yıl kazısı yapılan en erken gömülerden birisi 03BM09 numaralı mezardır (Resim: 9). Örgü tekne biçiminde yapılmış olan bu mezar içerisinde tek gömü tespit edilmiş ve buluntulara göre M.Ö. 7. yüzyıl sonlarına ait olduğu anlaşılmıştır (Resim: 10, 11). Ayrıca 03BM02 numaralı sandık tipi mezarın alt taban seviyesinden 130 cm. aşağıda, örgü tekne tipinde yapılmış olan 03BM04 No.lu mezar da erken örneklerden birisini oluşturmaktadır. Örgü tekne biçiminde yapılan bu mezar buluntulara göre M.Ö. 6. yüzyıl başlarına ait olmalıdır. Aynı yerde bulunan ve tek gömülerle kesin tarihleri belirlenen iki mezar sayesinde, M.Ö. 7. yüzyıl sonları ve M.Ö. 2. yüzyılın 2. yarısına ait iki mezar arasındaki seviye ve mimarî farklılıklar kesin olarak belirlenmiş oldu.

Yukarıdaki örneklerin haricinde bazı mezarlarda uzun süreli kullanımın olduğu belirlenmiştir. Bu tipteki mezarlardan biri, 1,17 m. derinliğindeki 03BM05 numaralı örnektir. Yüksekliğe bağlı olarak mezar içine iniş ve çıkış için; mezar duvarı içine yerleştirilen bir plâka taş duvar yüzeyinden mezar içine doğru uzatılarak, bir basamak şekli-

6 Sikkenin (03BM02-S01) ön yüzünde; sağa Zeus başı, arka yüzünde; kare inkuş içinde sağa kartal betimlemesi, altta yengeç, üstte WCTGL (...) ve CT lejandı yer almaktadır (Res.8 ). M.Ö. 150-120 yıllarına tarihlenen benzer bir sikke için bkz. K. Konuk, *SNG Turkey I: The Muharrem Kayhan Collection*, 2002, No:856, Pl.32.

7 Y. Boysal, "Stratonikeia Nekropolünün Tarihsel Süreci", *Remzi Oğuz Arık Armağanı*, 1987, 54.

ne dönüştürülmüştür (Resim: 12). Bu mezar içinde bulunan kafataslarına göre en az 10 gömünün yapıldığı anlaşılmıştır. Duvar örgüleri geometrik mezarlara benzemekle birlikte, buluntular; Klâsik, Hellenistik ve Roma Dönemine aittir. Diğer örneklerden farklı olarak 03BS05 numaralı mezar içerisinde etrafı taşlarla desteklenerek yapılmış bir libasyon yeri bulunmuştur.

Uzun süreli kullanımın olduğu gömü yerlerinden bir diğeri de 03BM08 numaralı mezardır. Bu mezarın taban seviyesinde bulunan en eski buluntu M.Ö. 392-377 yıllarına ait olan bir sikkedir. Üst seviyelerdeki diğer küçük buluntular Hellenistik ve Roma Dönemine aittir.

Bazı mezarların taban seviyelerinde iskelete rastlanmasına rağmen, mezar hediyeleri ele geçirilmemiştir. Bu tespitler, M.Ö. 7. ve 6. yüzyıla ait bazı mezarlara; ya mezar hediyesi olmadan gömü yapıldığı ya da daha sonraki gömüler esnasında bu mezar hediyelerinin alınmış olabileceğini düşündürmektedir. Çok kullanılan mezarların büyük bir çoğunluğunda, mezar hediyelerinin tarihleri aynı seviyelerde bulunan sikkelerle desteklenmiştir. Pişmiş toprak, bronz, cam ve farklı malzemelerden yapılmış değişik süs eşyalarının yanı sıra, iskeletine göre yetişkin bireylere ait olduğu anlaşılan 03BM10 numaralı mezarda bulunan bir tabak dolusu aşık kemiği, farklı mezar hediyelerinden birisini oluşturmaktadır<sup>8</sup>.

Börükçüde bulunan mezarlar bu bölge için yabancı değildir. Hem mimarî hem de buluntu olarak yakın benzerleri Aldağ, Bozukbağ, Emirler ve Koranza yerleşmelerinde bulunmuş ve yayınlanmıştır. Stratonikeia yakınlarındaki Aldağ'da Geç Geometrik ve sonrasına ait buluntular ele geçirilmiştir<sup>9</sup>. Bozukbağ'da Geç Geometrik ve Emirler'de klâsik mezarların benzer örnekleri tespit edilmiştir<sup>10</sup>. Lagina Hekate Kutsal Alanı ile Koranza arasındaki nekropolde bulunan ve Klâsik Döneme tarihlenen mezarların mimarî, sikke ve seramik buluntularında da bölgesel etkileşimi ve yakın benzerlikleri görmek mümkündür<sup>11</sup>.

#### 2.4.2 Urna Mezarlar

G.E.L.İ. tarafından açılan arazi yollarından birisi üzerinde *pithos* parçalarına rastlandığından, bu parçaların bulunduğu alanda 1.5x1.5 m. ölçülerinde bir açma yapıldı. *Urna* ve kemik kalıntılarında bir mezarın varlığı tespit edilmekle birlikte, 03BM03 numarası verilen mezarın kesin olarak tarihlendirilmesini sağlayacak herhangi bir buluntuya rastlanmadı. Benzer gömülere örgü tekne biçiminde yapılmış olan 03BM05 numaralı mezarların üst seviyesinde kuzey (03BM06) ve kuzeybatı (03BM07) yönlerde de rastlandı. Bu iki mezarın içinde herhangi bir buluntuya rastlanmadı. Ancak M.Ö. 5. yüzyıla ait 03BM11 numaralı mezarın üst güneybatısında; M.Ö. 5. yüzyıl 2. yarısından, mezar hediyeleri arasında siyah figür teknikli sarmaşık dalından karın süslerine sahip Attika atölyelerinin üretimi olduğu anlaşılan iki lekythos ve bir askosun da yer aldığı *urna* gömüye (03BM12) rastlandı<sup>12</sup>. *Urna* kabı daha önceden kırılmış olmakla birlikte, 03BM12 numaralı mezar; bu tipteki gömüler arasında en zengin örneği oluşturmaktadır. Böylece M.Ö. 5. yüzyılda örgü tekne mezarların yanı sıra, Attika atölyelerinde üretilmiş mezar hediyelerinin konulduğu *Urna* gömülerin de varlığı kesinleşmiş oldu.

8 Bir diğer toplu aşık kemikleri bir kız çocuğuna ait 03BM14 numaralı mezarda da bulunmuştur. Bunun haricinde 03BM15 numaralı çocuk mezarında ise iki adet aşık kemiği bulunmuştur.

9 Boysal 1987, 54-58, Res.1-6.

10 Y. Boysal, "Lagina Kazıları", VIII. Türk Tarih Kongresi, 1979, 389. Ayrıca Karia Bölgesi'nde görülen M.Ö. 2. ve 1. binyıl mezarları için bkz. Y. Boysal, "Karya Bölgesinde Yeni Araştırmalar", *Anadolu (Anatolia)* 11, 1969, 1 vd.

11 A.A. Tırpan-B. Söğüt "Lagina Hekate Temenosu 2001 Yılı Çalışmaları", 24. Uluslararası Kazı, Araştırma ve Arkeometri Sempozyumu Bildirisi; Tırpan-Söğüt 2004, 91-94, Çiz.1, Res.11-14.

12 İthal *lekythos*lar ve *askosun* Silifke Müzesi'nde bulunan benzer örnekleri için bkz. L. Zoroğlu, Kelenderis I, 1994, 61-62, Res. 64, 69.

### 2.4.3 Çocuk Mezarları

Çocuk mezarlarından birisi (03BM21) ayrı bir yerde, diğer yedisi (03BM14-20) ise aynı yerde olmak üzere toplam sekiz mezarın kazısı yapılmıştır. Toplu mezarlar 02BM01 numaralı mezarın kuzey yönündeki alanda birbirlerine yakın aralıklarla bulunmuştur. Çocuk mezarlarının zeminleri toprak, dört yan kenarları ince plâka taşların dik olarak yerleştirilmesiyle, üst örtüsü de aynı şekilde ince plâka taşların kapatılmasıyla oluşturulmuştur. Mezarların içinde tek gömüye rastlanmış ve mezarlar genellikle kuzey-güney yönünde inşa edilmiştir. Bunlardan 03BM14 numaralı mezar içinde; pişmiş toprak kapların ölünün ayakları yanına konduğu, ölünün sağ kolunda bronz bilezik takılı olduğu ve kafatasının her iki yanına gümüş küpelerin düştüğü tespit edilmiştir (Resim: 13). Tek gömünün olduğu bu mezarın buluntulara göre bir kız çocuğuna ait olduğuna karar verilmiştir. Mezar ölçüleri (Resim: 14) ve kemiklerin haricinde çocuk mezarları olduğunu gösteren bir diğer buluntu da, 03BM14 numaralı mezarda bir tabak içerisinde 29 adet, 03BM15 numaralı mezarda bağımsız olarak 2 adet aşık kemiğinin bulunmasıdır. Çocuk mezarlarının üçünde (03BM17, 03BM20, 03BM21) mezar hediyesine rastlanmamıştır.

Mezar hediyesi olan çocuk mezarlarının buluntulara göre M.Ö. 5-4. yüzyıllara ait oldukları anlaşılmaktadır. Mezar tipi, bulunduğu seviye ve yakınlığa göre; buluntusu olmayan aynı yerdeki diğer çocuk mezarlarının da aynı dönemden olduğu anlaşılmaktadır.

Bu toplu mezarlar bir dönem yoğun bir çocuk ölümünün olduğunu göstermektedir. Özellikle bazı yerlerde çocuk mezarı yapımı için toplu ve hazır bulundurulan gruplar hâlindeki taşlar, anı çocuk ölümlerinin sık olduğunu ve buna bağlı olarak da önceden hazırlıkların yapıldığını göstermektedir.

### 2.5 TERAS DUVARI

Jeoradar çalışmalarına göre 2002 yılında açılan mezarların bulunduğu alanda iki anomoli belirlenmişti. Bu anomolilerden birisinin yakınında 03BM01 numaralı mezar bulunmuştu. Diğer anomoli noktası 02BM03 ve 02BM04 numaralı mezarların güneybatı yönünde yer almakta ve bu nedenle bir mezar olabileceği düşünülmekteydi. Ancak burada yapılan çalışmalarda bir teras duvarı bulundu.

Çalışmalar sonrasında; kalıntının, 9.5 m. uzunluğunda ve 90-150 cm. genişliğinde bir teras duvarı olduğu ve doğal kayaya üzerine inşa edildiği belirlendi. Teras oluşturulan bölüm M.Ö.7. yüzyıl sonu ve M.Ö.6. yüzyıl başlarına ait olan 02BM03 ve 02BM04 numaralı mezarların üst bölümüne gelmekteydi. Duvarın yakın çevresinde yapılan kazılarda M.Ö. 5. yüzyıla ait seramik parçaları ve Hekatomnos Dönemine ait Milas sikkesi bulundu. Teras duvarının bulunduğu alan ve gerisindeki düzlük, burasının mezarların yakınındaki ölü kültü ile ilgili seremonilerin yapıldığı yer olabileceğini düşündürmektedir. Buluntulara göre; bu alanın en azından M.Ö. 7. yüzyıl sonlarından M.Ö. 4. yüzyıl sonlarına kadar kullanıldığı anlaşılmaktadır. Mezar buluntuları da bu düşünceleri desteklenmektedir. Böylece Börükçü'de Arkaik ve Klasik Dönemlerde mezar ziyaretlerinin yapıldığı ve bunun için düzlenmiş bir alanın hazırlandığı tespit edilmiş oldu.

### 4 SONUÇ

Çalışmalar sonucunda dekupaj sahasında yüzeyde inceleme ve araştırmalar yapılarak; 2 yol, 5 su kuyusu, 5 zeytinyağı işliği kalıntısı, 1 Korinth başlığı incelenmiş ve 1 zeytinyağı işliği, 4 kesit, 9 sondaj ve 21 mezarda kazılar yapılmıştır (Resim: 15). Sondaj kazılarında yerleşmede dokuma atölyeleri ve zeytinyağı işliklerinin yoğunluğu dikkati çekmiş ve burasının dokuma ve zeytinyağı ticaretini yapacak kadar çok üretim yapan bir yerleşim olabileceği fikri ağırlık kazanmıştır. Kazı ve araştırmalar, diğer yerleşmelere olan uzaklığı, yakınında bulunan su kaynağı ve kuyular; Börükçü mevkiinde, aynı bölgedeki diğer yerleşmeler ile çağdaş<sup>13</sup>, farklı bir yerleşme olduğunu göstermiştir.

13 M.Ç. Şahin, *The Political and Religious Structure in the Territory of Stratonikeia in Caria*, 1976, 17 vd.

Y. Boysal, Lagina ve çevresinde 1967-1970 yıllarında yaptığı kazı ve araştırmalarda Eski Tunç Döneminden itibaren bölgenin kesintisiz iskân gördüğünü belgeleyen malzemeler bulmuştur<sup>14</sup>. Aldağ ve Bozukbağ'da Geç Geometrik ve Emirler'de klâsik yerleşme ve mezarlar tespit edilmiştir<sup>15</sup>. Hacıbayramlar Höyüğü'nde Arkaik Devir yerleşimi tespit edilmiş, pek çok pişmiş toprak eser ele geçirilmiştir<sup>16</sup>. Koranza'da en azından Klasik Dönemde kullanılmış olan, Apollon ve Artemis'e ait kutsal alan ile mezarların varlığı epigrafik ve arkeolojik buluntularla kesinleştirilmiş ve burada kazılar yapılmıştır<sup>17</sup>. Buluntular Börükçü'nün de, aynı dönemde var olan yerleşmelerinden birisi olduğunu göstermektedir. İlk tespitlere göre, burada, en azından M.Ö. 7. yüzyıl sonundan M.Ö. 2. yüzyıl sonuna kadar yerleşmenin olduğu düşünülmektedir.

---

14 Y. Boysal, "Turgut Kazısı 1969 Raporu", *Anadolu (Anatolia)* 12, 1970, 63 vd. Ayrıca Ahmet A. Tırpan'ın yaptığı çalışmada da, bu tarihi süreci ve Börükçü ile çağdaş buluntuları açık bir şekilde görmek mümkündür. Bkz. Ahmet A. Tırpan, "Buluntular Işığında Lagina ve Yakın Çevresinin Tarihi Süreci", S.Ü. Fen-Edebiyat Fakültesi Dergisi 11, 1997, 75-98.

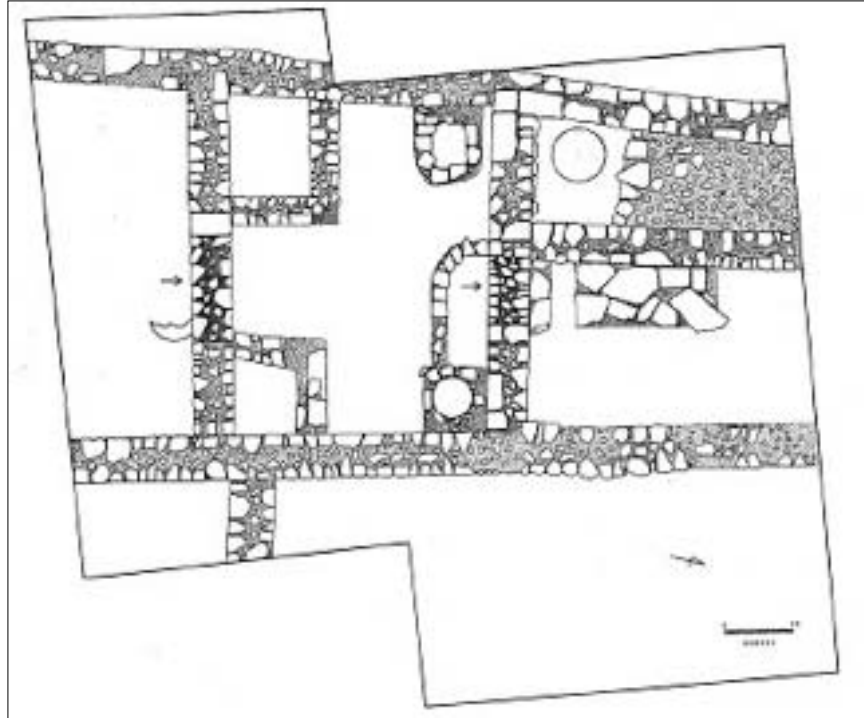
15 Boysal 1979, 389. Ayrıca Karia Bölgesi'nde görülen M.Ö. 2. ve 1. binyıl mezarları için bkz. Boysal 1969, 1 vd.

16 Burada 1971-1972 yıllarında Ü. Serdaroğlu kazılar yapmıştır. Bkz. Ü. Serdaroğlu, "Hacıbayramlar Höyüğü Kazısı 1971-1972", *Anadolu (Anatolia)* 16, 1972, 84 vd.

17 M.Ç. Şahin, "Lagina'dan (Koranza) İki Yeni Yazıt", *Anadolu (Anatolia)* 17, 1973, 177 vd.; Tırpan-Söğüt 2004, 91-94, Çiz.1, Res.11-14.



Resim 1: 03BS04, sondajın son durumu



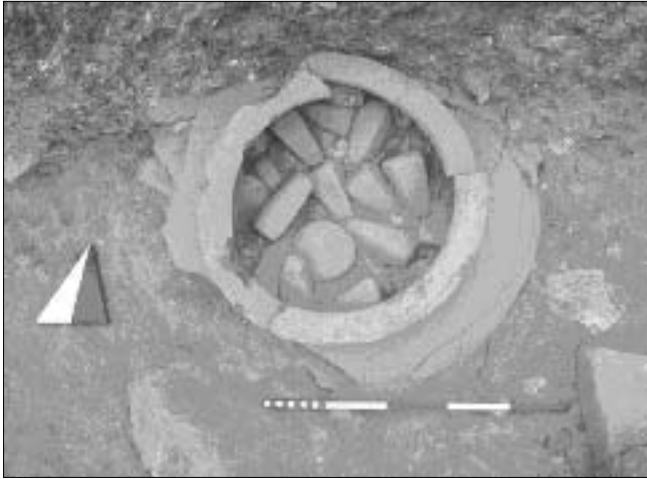
Resim 2: 03BS04, sondajdaki atölyenin plânı



Resim 3: 03BS05, sondajın ilk hâli



Resim 4: 03BS05, sondajın son durumu



Resim 5: 03BS05, ağırlık ve ağırşakların buluntu şekli





**Resim 6: 03BS05, sondajda bulunan Kassandros sikkesi (M.Ö. 319-297)**



**Resim 7: 03BM02, mezardaki iskelet ve eserler**



**Resim 8: 03BM02, mezarda bulunan Stratonikeia sikkesi**



Resim 9: 03BM09, mezarın kapak taşlarının bulunuş şekli



Resim 10: 03BM09, mezardaki eserlerin bulunuş şekli



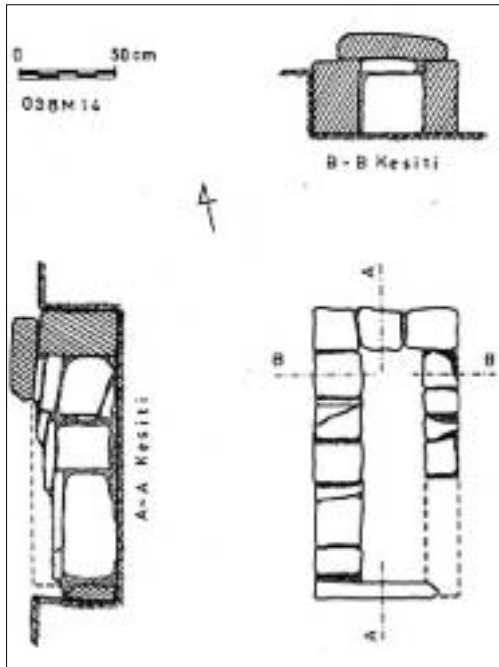
Resim 11: 03BM09, mezarda bulunan *skyphos*



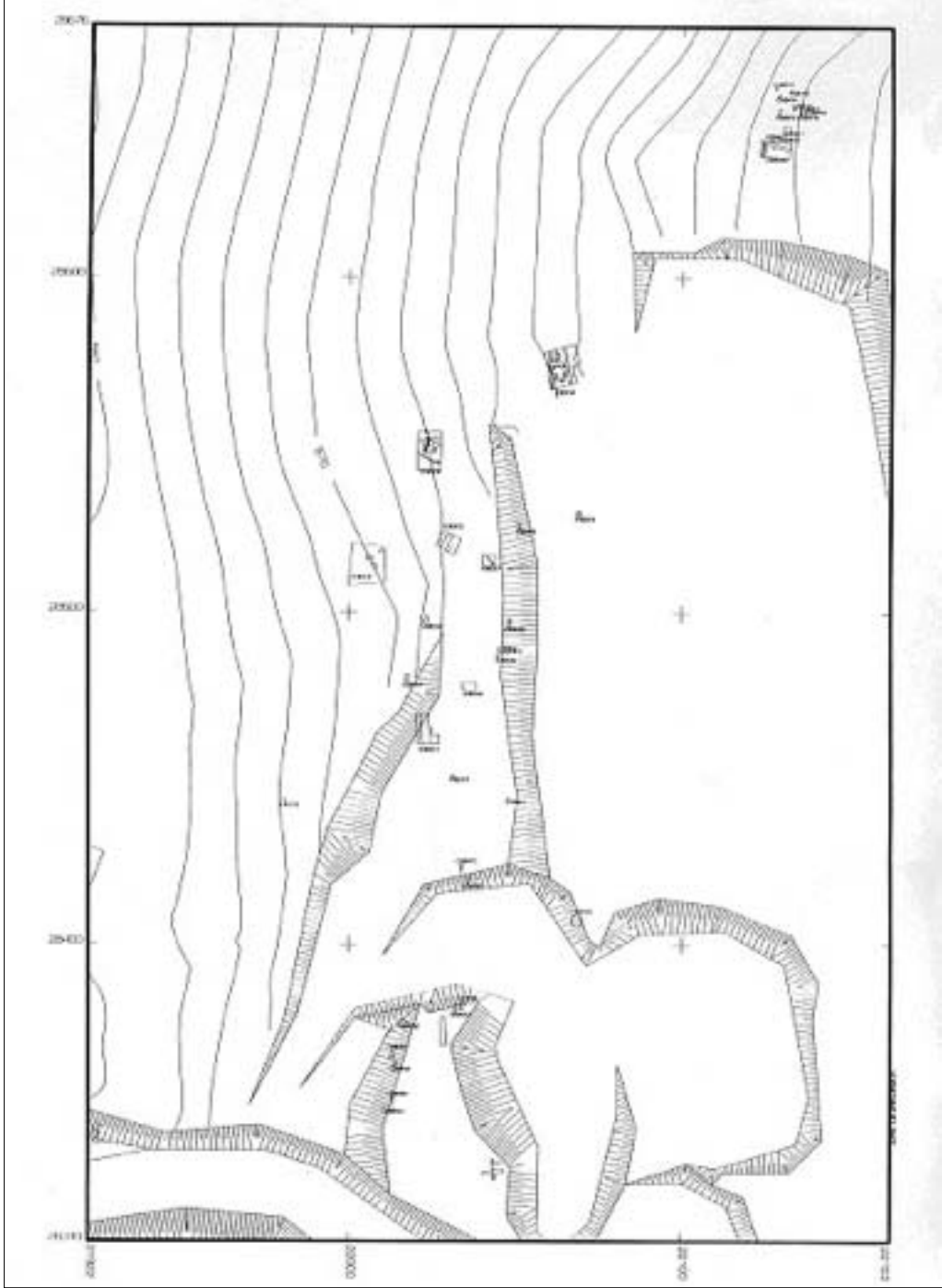
Resim 12: 03BM05, mezarın içi



Resim 13: 03BM14, mezar ve buluntuları



Resim 14: 03BM14, mezarın plân ve kesitleri



Resim 15: Börükü, kömür hafriyatı yapılan alan ve kalıntıların bulunduğu yerler