

Proceedings of the International Symposium

“Trade and Production Through the Ages”

Konya, 25 - 28 November 2008

Editors

Ertekin M DOKSANALTI

Erdoğan ASLAN

Selçuk University

Faculty of Letters Department of Archaeology



The Scientific and Technological Research Council of Turkey



Proceedings of the International Symposium
“Trade and Production Through the Ages”

Konya, 25-28 November 2008

Editors:
Ertekin Doksanaltı
Erdoğan Aslan

Proceedings of the International Symposium

Trade and Production Through the Ages

Konya, 25-28 November 2008

Editors:

Ertekin Doksanaltı

Erdoğan Aslan

© Selçuk University Faculty of Letters Department of Archaeology Konya/ Türkiye TR01

Advisory Board

Prof.Dr. Ahmet Adil Tırpan

(Selçuk University Faculty of Letters Department of Archaeology)

Prof.Dr. Maria Novotna

(Trnava University Philosophical Faculty Department of Classical Archaeology)

Prof.Dr. Werner Jobst

(Trnava University Philosophical Faculty Department of Classical Archaeology)

Prof.Dr. Mustafa Sahin

(Uludağ University Faculty of Letters Department of Archaeology)

Doç.Dr. Maria Dufkova

(Trnava University Philosophical Faculty Department of Classical Archaeology)

Doç.Dr. Klara Kuzmova

(Trnava University Philosophical Faculty Department of Classical Archaeology)

Doç. Dr. Asuman Baldiran

(Selçuk University Faculty of Letters Department of Archaeology)

Contact address:

Selçuk University Faculty of Letters Department of Archaeology Konya/ Türkiye TR01

+903322231373

erdoganaslan@gmail.com

The authors are responsible for their contributions.

No part of this publication may be reproduced or transmitted in any form - electronic or mechanical, including photocopy, recording, or any information storage and retrieval system, including web pages, without the prior written permission from the copyright owner.

ISBN: 978-605-4366-08-8

PUBLISHING:



SELÇUK ÜNİVERSİTESİ
EDEBİYAT FAKÜLTESİ
DİJİTAL BASKI MERKEZİ

KONYA, SEPTEMBER, 2010

Proceedings of the International Symposium

"Trade and Production Through the Ages"

Selçuk University Faculty of Letters Department of Archaeology
Trnava University Philosophical Faculty Department of Classical Archaeology
The Scientific and Technological Research Council of Turkey

Konya, 25-28 November 2008

CONTENTS

Preface

| | |
|--|---------|
| ASLAN, Erdoğan - ÖZKAN, Güzin: A Group Of Commercial Amphorae At Konya Archeological Museum | 7-18 |
| CİRTİL, Saim: Muğla-Yatağan Tepecik Kazısında Bulunan Fatih Sultan Mehmed Sikkeleri | 19-32 |
| DOĞAN, Banu: Trade And Exchange In Prehistory. A Theoretical Evaluation | 33-50 |
| DUFKOVÁ, Marie: Greek Terracottas Of The Archaic And Classical Periods In The Northern And Western Black Sea | 51-66 |
| EREK, Cevdet Merih: The Findings and Production Technologies in Direkli Cave (Kahramanmaraş) | 67-84 |
| EROL, Ayşe F.: Slave Trade Of Black Sea Region From Archaic To Hellenistic Period | 85-96 |
| FINDIK, Ebru Fatma: Late Roman-Early Byzantine Pottery From The Excavations Of St. Nikolaos Church In Myra | 97-114 |
| İNANAN, Filiz: Anaia - Kadikalesi: A New Zeuxippus Ware Production Centre | 115-128 |
| KARAUĞUZ, Güngör: Thoughts On Road Network Of The Inside Areas In The Light Of Ancient Fortresses In Zonguldak Area | 129-142 |
| KUZMOVÁ, Klára: Terra Sigillata in Barbaricum North of the Pannonian Frontier: Evidence of Long-Distance and Local Trade | 143-154 |
| NOVAKOVA, Lucia: Drug trade in the classical antiquity in the eastern Mediterranean area | 155-166 |
| ÖZEL, Pırıl : Used Trade Roads in Anatolia and İmportance of İskenderun Bay | 167-174 |
| TIRPAN, Ahmet Adil- GIDER, Zeliha – BÜYÜKÖZER, Aytekin Wine Production And Trade In Belentepe In Byzatine Period | 175-188 |
| UZUNEL, Ömer – TAŞKIRAN, Murat: A Workshop from Caria Chersonesos | 189-202 |

| | |
|--|---------|
| ÜNAL, Ceren; The Reflection of Byzantine Coin Iconography to the Coins of Artuqids: The Figure of Virgin Mary Crowning the Emperor | 203-216 |
|--|---------|

Appendix

| | |
|---|---------|
| BALDIRAN, Asuman – KARAUĞUZ, Güngör – SÖĞÜT, Bilal: Centre Unissant Les Cultes Hittites Et Romains : Fasillar | 219-256 |
| BALDIRAN, Asuman- SÖĞÜT, Bilal: Kybele Monument In Lykaonia Region Beyşehir And Seydişehir Counties | 257-278 |
| DOKSANALTI, Ertekin- KARAUĞUZ, Güngör: The Hellenistic and Roman Ceramics from Field Surveys at Devrek and Its Environs | 279-298 |
| SUHAL, Sağlan: A Group Of West Slope Pottery Discovered In Kelenderis | 299-312 |
| TIRPAN, Ahmet Adil- EKİCİ, Makbule: Börükçü Olive Oil Workshops | 313-327 |

Preface

Bilateral relations between Selcuk University and Trnava University continue in the form of scientific meetings. In this framework, the symposiums that Trnava University had already begun continued in a symposium held in our university in 2008. Entitled “*Trade and Production Through the Ages*”, this international symposium aimed at discussing the archaeological reflections of production and trade conducted in ancient ages and sharing new information and findings in this regard. Trade and production, which began with exchange of goods and assumed a new dimension with the invention of money, have triggered cultural development across the ages and ensured cultural exchange among civilisations. It is known that as a result of the interaction in question, cultural changes have taken place as well as historical ages. The symposium dealt with change brought about by means of production and trade and cultural change that ensued.

The international symposium entitled “*Trade and Production Through the Ages*”, which was hosted by Selcuk University Faculty of Letters Department of Archaeology and sponsored by TUBITAK on November 25-28 2008 was jointly organised by Selcuk University Department of Archaeology, Trnava University Department of Archaeology, Slovak Archaeological Society and Uludag University Archaeology Department. 49 speakers from seven countries, namely Austria, Slovakia, Germany, The Czech Republic, Italy, Uzbekistan and Turkey participated in the symposium. A trip was organised to Catalhoyuk and Eflatunpınar Monument at the end of the symposium and it ended with a closing cocktail.

The papers submitted to this symposium and the papers submitted to the additional section entitled Anatolian Archaeological Studies were published in English and French together with 20 papers.

Editors
Konya, July 2010

CENTRE UNISSANT LES CULTES HITTITES ET ROMAINS : FASILLAR

Asuman Baldıran - Güngör Karauğuz - Bilal Söğüt

Keywords : Fasıllar, Hittites, Romains, Cultes

RÉSUMÉ : Les vestiges de Fasıllar, connu comme *Misthia*, se trouvant au village Fasıllar de Beyşehir de Konya est un habitat ayant une source d'eau. Les vestiges trouvés montrent que l'habitat à Fasıllar commençait à la Période Hittite et remontait au moins jusque la fin de la Période de l'Empire de Rome. Le Monument Hittite trouvé ici, est fait non pour être emporté ailleurs mais pour être dressé ici. Le lieu où il fut dressé n'est probablement pas loin du lieu où il se trouve actuellement. Grâce à ce monument, on peut dire qu'il y avait à Fasıllar un Monument Hittite d'Eau comme celui d'Eflatunpınar.

L'importance et la sainteté de Fasıllar de la Période Hittite avaient duré pendant les périodes suivantes. Les monuments trouvés à l'intérieur et aux alentours de Fasıllar le prouvent clairement. On témoigne ici de beaucoup de culte, en particulier celui de Zeus, dont certains à caractère local. Ici, Zeus fut adoré en terme local, comme le dieu des bergers et le dieu protecteur de viticulture. Le dieu Mên, à son tour, fut respecté comme le dieu sous la terre et le dieu de cieux. Il est possible de dire qu'il y a ici un culte relatif à Cybèle, aux Dioscures et à Poséidon. Les monuments de roche, les jattes à eau et les autres appréciations concernant le culte de mort sont également les autres arguments des cultes contenant des offrandes de sang et d'eau.

Selon les pièces ramassées à la surface et les vestiges architecturaux et épigraphiques, on peut dire que l'habitat dans ce lieu continuait, en croissant, pendant les Périodes Hellénistique et Romaine. Fasıllar qui est, avec cet état, un centre religieux n'est pas le seul dans la région. On peut citer, pour cette période, Selki, la Citadelle de Bayındırdikmen, la Citadelle de la Montagne Takkeli (Kevele), la Place Sacrée de Balkayalar et sa Citadelle parmi les habitats entourant Fasıllar.

Les sarcophages se trouvant dans la place de nécropole, nous montrent que Fasıllar était une grande habitation entre le 2^e et le 4^e siècles apr.J.-C. ; qu'il s'agissait de crémation et d'inhumation des morts ; qu'on utilisait généralement les tombes à tronc creusé. Les figures décrites sur les sarcophages représentent les guirlandes en fleurs, des tabula ansata et des bustes. Les épitaphes des tombes sont écrites tantôt dans tabula ansata, tantôt sur la façade large de la tombe.

L'habitat de Fasıllar¹ qui se trouve dans la région de Lycaonie, est situé pour la Période classique, d'abord comme 'Dalisandros' puis 'Misthia'². Fasıllar, présenté surtout par le Monument Hittite au monde de la science, est découvert pour la première fois par J.R.Sterret³ en 1884. Pendant les années qui ont suivi, les dessins d'une partie des œuvres et des épitaphes de cet endroit avaient été publiés.⁴ Mais, il est intéressant de voir que les renseignements déterminant la place de nécropole sont peu⁵ nombreux tandis que les articles

¹ L'habitat antique est au village Fasıllar de Beyşehir de Konya. Le village se trouve à 11km, après le tournant vers l'est, au 5^e km de la route Beyşehir-Seydişehir. Les vestiges sont sur les collines au nord et nord-ouest du village. Nous tenons à remercier, pour leur contribution, Osman Doğanay, Zafer Korkmaz, M.Ali Kapar, Halil İbrahim Kunt et M. Karahan du village de Fasıllar.

² Swoboda-Keil-Knoll 1935, 12 et suivant ; Ramsay 1960, 397, 422, hrt. ; Hall 1959, 124, 120.

³ Sterret 1885, 163 et suivant

⁴ Swoboda-Keil-Knoll 1935, 12-19 ; Arık 1956, 14²⁶, Croquis 5, Image 17-19

⁵ Jüthner-Knoll-Patsch-Swoboda 1903, 16-17 ; Ruge, « Mistia », RE, XV/2, 2130 (1932) ; Swoboda-Keil-Knoll 1935, 12-19 ; Bossert 1942, Image 1120 ; Arık 1956, 14²⁶, Croquis 5, Image 20 ; Hall 1959, 119-124 ; Ramsay 1960, 367, 369, 388, 397, 422, 435, 506 ; Hall 1968, 60-61

concernant le Monument Hittite sont abondants⁶. Les études récentes nous montrent qu'il y a aux environs du village Fasillar plusieurs monuments de roche, excepté le Monument de Fasillar⁷. Dans cette présente étude, nous voulons évaluer la raison de l'existence du Monument de Fasillar dans ce lieu et faire une appréciation globale après avoir donné de brèves informations sur les vestiges⁸.

Nous avons étudié en quatre groupes les vestiges trouvés sur la place de nécropole : *Lieu, Monuments, Ateliers et Tombes*. Nous avons montré les vestiges de chaque groupe sur une carte topographique (Figures 2-3).

1 LIEU

A Fasillar, dans le lieu appelé *Aşağı Kale* au nord-ouest du Monument Hittite, nous avons trouvé les vestiges d'un mur qui entoure l'habitat (Figure 2). Entre la partie sud et ouest des vestiges il y a des différences nettes à cause des restaurations et des annexes. Au sud de l'habitat, sur la pente, les vestiges de mur sont faits de pierres irrégulières à grains et d'une grandeur diverse (Figures 3-4). Dans le mur, les jointures des roches sont remplies de petits cailloux. Du coin sud-ouest de l'habitat vers le nord, dans la direction d'ouest, nous avons rencontré les vestiges d'un mur large. Dans la direction de nord-est, le mur est fait entre les élévations des rochers naturels. Dans l'ensemble des murs, seule la partie ouest montre un travail minutieux. Cette différence résulte de l'entrée qui se trouve de ce côté. Il est possible de trouver le voisin de cette composition de mur fait de pierres rectangulaires, dans plusieurs murs régionaux comme ceux de la Montagne Takkeli (Kevele) et de Kızıldağ⁹.

L'entrée dans l'habitat doit passer du côté oriental à travers la nécropole. La place entourée de murs est petite mais bien entretenue par rapport aux murs. Dans cette place, l'emplacement de certaines maisons est indiqué, mais il est difficile de donner des informations précises à cause de leur état actuel. Selon les vestiges, on peut dire qu'il y a des édifices importants.

Cependant nous avons rencontré à l'extérieur des murs, sur une croupe à 100 mètres au sud-est de la citadelle, un terrain de 2,20x2,10 m, dont l'intérieur est plat (Figure 5). Nous estimons que cet endroit, creusé dans la pente sud du rocher naturel, dont le côté oriental est entièrement ouvert et dans le coin sud-est duquel il y a une cavité, pourrait servir de maison. Ces vestiges qui se trouvent dans la zone rocheuse montrent que l'habitat continue en dehors des murs. D'autre part, des traces de ciseau et des pierres coupées graduellement dans un endroit rocheux se trouvant à 100 mètres à l'est de la citadelle, nous donnent l'impression que c'était une carrière à ciel ouvert (Figure 6).

⁶ Pour ce monument voir Sterret 1885, 163 et suivant ; Totaysalgiir 1935, 64-74 ; Garstang 1910, 40, 175-176 ; Meyer 1914, 72, 114, 155 (72) ; 565-566, 568-569, Image 565-566, 568-569 ; Garstang 1929, 63, 152-153 ; Cavaignac 1936, 156 et suivant ; Güterbock 1947, 51-52 ; 62-63 ; Akurgal 1949, 100⁸⁸ ; Gurney 1954, 146 ; Arık 1956, 14²⁶, Croquis 5, Image 17-19 ; Orthmann 1964, 221 et suivant ; Mellaart 1962, 111 et suivant ; Alexander 1968, 77, 79 ; Alkim 1968, 219 ; Behm-Blancke/Rittig 1970, 89 et suivant ; Naumann 1974, 473 et suivant ; Bittel 1976, 14, 234, Image 264 ; Belke 1984, 164 ; Naumann 1991, 146, 50, 453 et suivant ; Darga 1992, 190 - 194, 193-194 ; Karauğuz 2002a, 60 et suivant

⁷ Pour les monuments de roche trouvés récemment, V. Baldiran-Söğüt 2002, 46 et suivant.

⁸ Il y a beaucoup de vestiges et de monuments rocheux sur la colline d'en haut et sur les plateaux et collines du bas. Une étude comprenant tous les vestiges de cette région est en préparation. Comme les vestiges sont nombreux et comme l'espace est très grand, nous avons pris seulement les vestiges trouvés dans les plateaux et collines du bas. Les vestiges et les murailles qui se trouvent sur une colline à 1km au nord-ouest de l'habitat ne sont pas pris en compte pour cette étude.

⁹ La dimension des roches est diverse : 0,80m-0,85m ou 1,65m-0,70m.

2 MONUMENTS¹⁰

Il y a différents monuments dans la place de nécropole, dans le plateau à l'ouest de l'habitat et sur la colline du sud-est. Nous avons indiqué huit monuments avec reliefs ou sans reliefs.

2.1 M1 (Monument Hittite)

Le Monument Hittite de Fasıllar, appelé par les habitants Le Berceau de Loup, se trouve allongé par terre, à 300 mètres au nord-ouest du village, sur la pente d'une vallée (Figure 7, no : 53). L'ouvrage est taillé sur une pierre calcaire monolithe¹¹ (Figure 8).

Au fond du monument il y a un trou probablement fait pour le mettre debout sur un socle¹². Juste après ce trou il y a deux reliefs de lion dont celui de droite a un nez détruit. Les têtes des lions faits en forme de protom sont grandes et détaillées. Les deux lions ont la même taille et la même forme¹³ (Figures 8-10). Entre ces deux lions¹⁴ il y a un Dieu de Montagne¹⁵ (Figures 9-10). Dieu Šarrumma¹⁶ qui met son pied gauche sur la tête du dieu d'en bas, a une longueur de 420 cm, son bras gauche est tendu en avant comme s'il prenait un élan, son bras droit est levé vers le haut. La partie droite de ce dieu dont les jambes sont ouvertes de 57 cm à partir de ses genoux (Figures 9-10). La taille du dieu est de 55 cm, sa poitrine est de 75 cm.

La dimension de son visage charnu est de 60x50 cm. Il y a quatre cornes, de dimension de 20x25 cm, sur son bonnet de forme conique¹⁷ qui descend jusqu'à sa tête et qui a une longueur de 95 cm (Figure 6). Ses oreilles de dimension de 30x15 cm sont décrites aussi grandes. Le nez du dieu de dimension de 15x20 cm est détruit en grande partie.

On croit que cette oeuvre, datée¹⁸ de la fin du XII^e siècle av. J.C., fut installée sur la colline qui se trouve à 2 km de l'ouest de la commune Kızılören de Konya¹⁹. D'autre part, certains chercheurs avaient prétendu qu'elle était transformée par les habitants de Rome, de Eflatunpınar à Fasıllar, pour orner leur ville²⁰.

On croyait cependant que le Monument Hittite de Fasıllar était la partie d'un autre monument²¹ et que les blocs taillés -mais inachevés- composés de deux pièces²² appelées 'aslantaş' à 2m. en arrière du Monument Hittite d'Eflatunpınar, appartenaient au socle à deux

¹⁰ On a employé dans le catalogue les abréviations suivantes

| | |
|---------------|---------------|
| M : Monument | E : Epaisseur |
| T : Tombe | H : Hauteur |
| Lo.: Longueur | C : Colline |
| La.: Largeur | A : Atelier |

¹¹ La dimension du monument est: Lo.: 8.30 m., E : 0.75 m., La. : 1.40 m.

¹² Sa dimension est : Lo.: 78 cm, E : 85 cm, La. : 135 cm.

¹³ La dimension des protom est: Lo.: 230 cm, E : 210 cm, La. : 77 cm.

¹⁴ Sa longueur est de 195 cm, sa largeur est de 75 cm. Le Dieu de Montagne (=Šarrumma), cité, au XIII^e siècle av. J.C., dans l'art hittite fut décrit comme lion ou léopard. On sait Namni et _azzi comme le paire du Dieu de Montagne dont le centre de culte est Kummanni (Laroche 1947, 47,55). Pourtant les noms des rois hittites étant les noms des montagnes comme Tut*aliia, Arnuwanda et _išmi-Šarrumma, on sait bien que Šuppiluliuma I^{er} avait donné son fils Telipinu au service de Šarrumma à Kizzuwatna (Karauğuz 2002b, 70).

¹⁵ Swobodo-Keil-Knoll 1935, 13-14, Abb.5, 8-9; Alexander 1968, 85.

¹⁶ Darga 1992, 194.

¹⁷ Pour comparer le bonnet en forme conique, V. Akurgal 1946, Fig. 1; Akurgal 1949, Abb. 4,9,30.

¹⁸ Mellaart 1962, 117; Alkim 1968, 219.

¹⁹ Mellaart 1962, 111 ; Alexander 1968, 80-81, 85.

²⁰ Mellaart 1962, 114-115.

²¹ Arık 1976, 14; Orthmann 1964, 221; Alexander 1968, 77,82; Börker-Klähn 1976, 2 et suivant.

²² Orthmann 1964, 221-229; Alexander 1968, 77 et suivant; Naumann 1974, 472.

bêtes²³. Mais on s'est opposé à cette idée car du fait qu'une telle saillie sur le monument ne conviendrait pas à l'esthétique; que les descriptions de telles édifices connues en Asie Mineure ne permettraient pas une telle complément; que les figures des dieux de Fasıllar et celui d'Eflatunpınar n'avaient pas la même pose²⁴.

Selon nous, le monument fut construit non à Eflatunpınar, mais dans le village Fasıllar et y dressé pour fonctionner comme temple ouvert²⁵.

Le lieu de ce monument est très intéressant. Car le village Fasıllar se trouve sur un carrefour dont le nord-est va à Konya²⁶, le sud à Seydişehir et l'ouest à Beyşehir (Figure 1).

On n'a rencontré aucune céramique de la Période Hittite comme on l'a déjà mentionné-ni à l'endroit où se trouve l'œuvre qu'on considère inachevée²⁷, ni dans les environs. Mais autour des lacs de Beyşehir²⁸ et Suğla²⁹ et sous l'influence culturelle de Beycesultan, il y a plusieurs lieux de logement qui reflètent les céramiques de l'Age du Bronze Final (Figure 1).

D'autre part, il est intéressant que l'on n'ait pas rencontré d'objets en céramique datés de l'âge hittite dans les fouilles archéologiques faites dans le bassin de Yalburt Hittite. On pense donc que les bâtiments de ce type étaient des temples ouverts sur les itinéraires des caravansérails pour y passer la nuit. Fasıllar aussi est l'un des monuments considérés dans ce groupe. Mais l'importance de Fasıllar avait augmenté durablement dans les périodes suivantes.

Cependant Fasıllar devrait à la fois avoir une place importante dans le commerce de sel, accordé à Kurunta, roi de Tar*untašša, qui, en commençant par la colline de Damlakuyu/Çorça (Cihanbeyli) et celle de Çeşmeli Sebil-Kuyulu Sebil-Atlantı Karatepe-Çobankaya (Şuhut) et en passant par Fasıllar puis par Çevizli-Akseki, va à Antalya et jouer un rôle important quand Tuthaliia IV parvenait à Antalya pendant la guerre de Lukka³⁰ (Figure 1).

2.2 M2 (Monument de Lukianos)

Il est taillé dans le rocher qui s'étend dans la direction d'ouest en est et qui se trouve à environ 120 m. au nord du Monument Hittite (Figure 11, no : 56). C'est un monument concernant le culte de la mort. Le monument est composé d'une niche voûtée et, tout près d'elle, d'un dessin de cheval du côté de l'entrée³¹ (Figures 11, 13-14). La niche et le dessin de cheval sont, sur la roche naturelle, dans un panneau ayant 420 cm de longueur et 280 cm de hauteur. Sur les deux côtés de la niche qui est assez profonde il y a une base de colonne Attik-Ion, un tronc de colonne sans rayures et une colonne à chapiteau de Corinthe. La colonne à droite est brisée tandis que celle de gauche est en bon état. Sur le chapiteau on ne peut pas voir les détails de feuilles, mais en forme générale il montre les particularités du 3^e siècle av. J.-C.

²³ Mellaart 1962, 114.

²⁴ Erkanal 1980, 291, 293.

²⁵ Pour les commentaires, V. Karauğuz 2002b, 108; Karauğuz 2002a, 63, 83-84.

²⁶ Les collines principales de cette région sont la colline de Hatunsaray, celle de Mula et celle de Kızılören.

²⁷ Güterbock 1947, 51 ; Mellaart 1962, 115 et suivant ; Darga 1992, 194.

²⁸ Les collines de Çavuş, Tolca, Görünmez, Bayat, Eflatunpınar, Yassıviran et Yeşildağ (Kaşaklı).

²⁹ Les collines de Ortakaraviran, Harmanpınar et Sazlı.

³⁰ Nous avons exposé une étude plus détaillée pendant le V^e Congrès d'Hittitologie. G.Karauğuz « Tuthaliia IV, Yalburt und geographisch-historische Relationen » Congrès d'Hittitologie. Sous presse.

³¹ Swobodo-Keil-Knoll 1935, 15-16, Abb. 10-12.

Sur la voûte de la niche on peut lire l'écriture suivante :

ΑΟΥΚΙΑΝΟC

A droite de la niche, le relief de cheval, qui lève sa patte droite et dont la selle et le harnachement sont bien taillés, regarde vers la niche. En bas de la niche et du relief de cheval on peut lire l'écriture ci dessous (Figure 11).

ΗΡΩC ΠΡΟΓΑΜΙΟC

Sur l'épithaphe publiée auparavant par des chercheurs³², on comprend que Lukianos mourut jeune.³³

Le fait que la surface de la roche à l'ouest de la colonne ouest de la niche ne soit pas achevée attire notre attention. Selon les deux trous, qui se trouvent en dessous et au dessus de cet endroit non achevé, on pourrait y accrocher une autre chose. A l'est de la niche, le harnachement du cheval, qui lève sa patte droite de devant vers la niche, est bien représenté avec tous ses détails (Figure 11). La tenue calme et sérieuse du cheval et la façon de son harnachement nous évoquent les figures de cheval sur les reliefs des tombeaux des Perses³⁴. Mais dans les reliefs des tombeaux perses, les chevaux sont décrits face à face et généralement avec leur chevalier³⁵. Un autre exemple sur ce sujet, le relief concernant le culte³⁶ et qui se trouve en Bulgarie, dans les deux côtés d'un autel. Bien qu'il n'y ait pas aujourd'hui dans ses environs de monument tombal, on comprend que cette place est fait pour le culte de mort et qu'on y fait des cérémonies pendant les visites des tombes.

Sur ce relief, à 650 cm en bas à droit, dans un panneau à 95 cm de hauteur et 85 cm de largeur, il y a une inscription en grec en 9 vers dont les lettres ont une hauteur de 2,5-3 cm (Figure 21.2). Au-dessus de l'écriture, il y a un ornement de façade à 25 cm de hauteur et 85 cm de largeur.

On comprend bien que cette épithaphe publiée par Sterret, contenait de règles importantes au sujet de l'équitation. Mais Sterret n'a pas fait attention à *Heros Progamios*, le titre caractéristique Lukianos. C'est Farnell qui a commenté encore une fois ce monument en faisant attention à ce titre³⁷. Selon lui : *'Lukianos est une personne élite et aristocrate de Mistheia. Il est élevé, après sa mort, à l'âme protectrice pour tous les mariages de sa famille. C'est pourquoi, avant chaque mariage on lui offre des sacrifices.'*

Il y a sur le rocher, comme s'il justifiait les renseignements de l'épithaphe, un canal de cours d'un liquide qui commence juste au-dessous de la niche et le relief du cheval et qu'on peut suivre 300 cm sur le rocher. Ce canal atteint un fossé d'offrande, creusée dans le rocher, dont le diamètre est de 50 cm et la profondeur est de 40 cm et continu juste au-dessous du fossé d'offrande (Figure 12). L'épithaphe et les vestiges qui sont aux alentours nous montrent ensemble que ce monument fut longtemps utilisé et qu'on faisait des offrandes liquides à Lukianos particulièrement avant les mariages. De même à Latmos Herakleia, le lieu

³² Swobodo-Keil-Knoll 1935, 15, Abb. 10.

³³ On pense que la statue de Lukianos était dans la niche. Nous remercions d'autre part Monsieur Thomas Drew-Bear qui donne des renseignements concernant cette épithaphe et les autres. Nous n'avons pas étudié ici les épithaphes trouvées car nous les traiterons dans une autre étude.

³⁴ Osten 1956, Planche 97.

³⁵ Meyer 1990, 285, Abb. 41. Cette figure de cheval a la même pose que celle du monument Dioscures dont nous parlerons tout à l'heure.

³⁶ Kazarow 1929, 130-140, Abb. 54.

³⁷ Pour ce commentaire V. Swoboda-Keil-Knoll 1935, 134-135, Abb. 10-12.

d'offrande à canal près du monument tombal est bien protégé³⁸. Près de la tombe il y a les exemples de toutes sortes de la fossé d'offrande : ronde, rectangulaire, petite et grande.

Selon les épitaphes et les vestiges trouvés, nous comprenons qu'ici on abattait les sacrifices, faisait des offrandes et faisait couler le sang des sacrifices dans les canaux. Ces cérémonies n'étaient pas faites seulement au culte de mort pendant les visites ordinaires des tombes, mais aussi par ceux qui allaient se marier.

Ce monument tombal de Fasıllar, selon les exemples semblables, doit être construit au 3^e siècle apr. J.-C. sous l'influence des Perses. On sait que dans ce siècle il s'agissait d'incursions perses vers cette région. L'une d'elles est réalisée, pendant le règne d'Alexander Severus et Gordianus III, par Shapur, le souverain des Sassanides (242-244 apr. J.-C.). Dans les années 260 apr. J.-C., pendant le règne de l'empereur Valérien, les Perses ont vaincu les Romains. Shapur a fait une contre-attaque sur une superficie qui comprend la Syrie, la Cilicie, la Cappadoce et le sud de Lycaonie. C'est ainsi que quelques villes, en Lycaonie, comme Laranda et Ikonion -peut-être Barata ou une autre ville inconnue Rakundia- ont été conquises. L'empereur Aurélien n'a pu reprendre la région qu'en 272 apr. J.-C. On sait également qu'il s'agissait des mouvements de rétrécissement des frontières à la suite des réformes qui commença au temps de l'empereur Dioclétien et qui fut maintenu au temps de Constantin I³⁹. Ainsi expliquons-nous mieux l'influence de l'Orient sur ce monument tombal grâce au fait qu'on attachait dans ce temps-là la région de Lycaonie au Province de Cappadoce.

2.3 M3 (Monuments des Dioscures)

Sur la colline où se trouve le Monument Hittite, dans un endroit rocheux, on voit, dans un mauvais état, deux chevaux sur deux côtés d'un autel et des chevaliers qui sont debout devant les chevaux en tenant les brides (Figure 15)⁴⁰.

Sur ce monument sont décrits les Dioscures que nous connaissons bien de la mythologie grecque.⁴¹ Ici on voit près d'un autel, les fils du dieu Zeus, les Dioscures, une lance à la main, avec leurs chevaux⁴². La figure de Dioscures à gauche, tient de la main droite une lance qu'il appuie dans le sol et de la main gauche la bride de son cheval. Le Dioscure de droite qui est plus petit que l'autre, tient de sa main gauche la lance et de sa main droite la bride de son cheval. Les Dioscures sont habillés d'armure de guerre et ont sur leur tête un casque conique. On peut voir vaguement au-dessus de deux figures des grappes de raisins pendues dans la vigne (Figure 15).

Derrière du Dioscure de gauche il y a une inscription en grec de 6 vers⁴³. Sur cette inscription on lit :

« (Ce monument est consacré) aux Dioscures, les dieux des habitants de Samothrakê, qui se montrent mais qui ne sont jamais aperçus »

On peut même voir les reliefs des Dioscures dans les plus petites villes de l'Empire Oriental de Rome depuis le 2^e siècle apr. J.-C. jusqu'aux temps les plus éloignés. Ces reliefs sont généralement taillés sur le rocher principal⁴⁴. La région de Pisidie et de Lycie est la

³⁸ Peschlow-Bindokat 1996, Abb. 49.

³⁹ Belke 1984, 54 et suivant.

⁴⁰ L'endroit en relief a 85 cm de largeur et 85 cm de hauteur.

⁴¹ Swoboda-Keil-Knoll 1935, 17; Grimal 1997, 159-160.

⁴² Robert 1983, 574-575.

⁴³ Swoboda-Keil-Knoll 1935, 17, no: 16.

⁴⁴ Pour un renseignement général, V. Bryce 1990, 531-541 ; Mitchell 1993, 185-186, 189 et suivant.

région dans laquelle les reliefs des Dioscures sont le plus rencontrés. Le type le plus répandue dans cette région, est le type de Dioscure décrit à deux côtés d'une dame (Hélène), avec leurs tuniques, leur lance et leur cheval. A Balboura, Les Dioscures décrits sur les deux côtés de l'autel sans leurs chevaux sont considérés comme le troisième type.

Mais la composition du monument des Dioscures de Fasillar est différente des types dont nous venons de parler. Les Dioscures et les figures de chevaux dans le monument de Fasillar se trouvent autour d'un autel. Les chevaux lèvent l'une de leurs pattes vers l'autel. Ces reliefs des Dioscures forment, avec cette forme, un quatrième type. Les détails des figures étant usés, le caractère des lettres révèle les caractéristiques du 2^e ou 3^e siècles apr. J.-C. Le monument pourrait être construit au cours de ces siècles.

2.4 M4 (Relief de Zeus)

Dans la même direction avec le relief à niche et à figure de cheval, sur une pente, à un lieu dominant la vallée, il y a un relief taillé en forme de buste dans le rocher principal⁴⁵ (Figures 16, 18). Le buste est vêtu d'un himation qui laisse ouverte l'épaule droite. Le visage du buste est en grande partie détruit, mais on comprend bien qu'il y avait des cheveux qui pendent jusqu'aux épaules.

On voit un bouquet de tonnerres au-dessus de l'épaule droit du relief et le bout d'un sceptre au-dessus de l'épaule gauche. En bas, à droite, au niveau d'essuyage, on voit la partie inférieure d'un autre relief dont les détails ne sont pas clairs. La partie visible ressemble aux pattes d'un aigle. Quand on examine le buste et tout ce qui lui attribue, on comprend que c'est un type local de Zeus⁴⁶.

Il y a d'autres descriptions à la surface de l'autel qui se trouve juste à l'ouest du relief de Zeus⁴⁷. Ici, à la façade longue, une branche de vigne, des grappes de raisin qui sortent de la feuille de chardonnette sont taillées selon la technique de relief bas. Cette façade longue est limitée dans les angles droit et gauche par des pilastres (16-17). Ces pilastres aussi sont taillés en forme de relief bas. Dans la partie supérieure de la jatte de laquelle sort une branche de vigne, on voit entre ces deux branches une figure qui n'est pas nette mais dont on aperçoit les contours (Figure 16).

Au-dessus de cette partie en relief il y a un endroit ouvert de dimension 65x43 cm, mais il est inachevé. Sur les deux côtés de cet endroit il y a deux figures vagues, mais selon les contours ils devraient être des bustes⁴⁸.

Sur la façade étroite, une guirlande de fleurs taillée sans détails, attire notre attention. A droite de la façade longue, il se trouve un buste d'homme vu de face. Les grappes de raisin qui sortent dans les centaurees sont particulièrement très répandues dans la région. Dans les reliefs appartenant aux habitats dans la région de Beyşehir, comme l'exemple de Fasillar, on voit des grappes de raisin et des branches de vigne. Et cela nous montre qu'il s'agit de la viticulture de l'âge antique et de son culte. On voit un exemple pareil dans l'autel de Dionysos

⁴⁵ La dimension du monument est: Lo.: 280cm, E.: 190 cm; celle de l'endroit où se trouve le buste est: La.: 65cm, H.: 75cm; Longueur de la façade du sarcophage est de 165 cm.

⁴⁶ Le relief sur lequel il y a une description d'un dieu sur un autel rectangulaire a été vu par un groupe venant à Fasillar en 1934; ils l'ont considéré comme Poséidon et en ont publié les dessins (Swoboda-Keil-Knoll 1935, 13, Abb. 6). Mais nous n'avons vu cet autel ni à Fasillar ni dans le musée. Ce qui est décrit ici peut être le dieu Zeus. Il est difficile d'avoir une idée nette selon le dessin car nous n'avons pas vu l'autel.

⁴⁷ Swoboda-Keil-Knoll 1935, 16-17, Abb. 13-14.

⁴⁸ Pour ce buste en relief et pour l'autel, V. Swoboda-Keil-Knoll 1935, 16-17, Abb. 13-14.

de Bergama⁴⁹. Les mêmes motifs sont répétés sur les reliefs autres que ceux de Bergama⁵⁰. On comprend bien qu'en Anatolie durant l'empire de Rome, ce motif a été répété sur une vaste superficie⁵¹. La vigne ayant une liaison directe avec Dionisos, doit être décrite ici, comme le produit le plus important de la région.

A l'instar de la description de Zeus de Fasillar, il y a d'autres reliefs de Zeus : dans la région d'Ovalık en Cilicie⁵², l'endroit de culte avec sa niche et son épitaphe, un relief de Zeus Olybris, dieu des bergers, avec son habit en laine à col rond, son himation qui laisse ouverte l'épaule droite, son sceptre appuyé sur l'épaule gauche et son aigle au niveau de poitrine ; dans la commune Çivril de Denizli, sur un autel, un relief⁵³ en forme de buste avec son habit en laine à col rond, son himation qui laisse ouverte l'épaule droite ; dans le musée archéologique d'Hiéropolis, « Zeus Ktesios Patrios », dieu protecteur des bergers, est décrit, sur un autel, en relief avec son épitaphe⁵⁴. Un relief sur lequel Zeus est décrit semblablement se trouve dans le musée de Karaman.

Il est possible de multiplier le nombre des exemples locaux de Zeus décrit ainsi. Ce qui est intéressant, c'est que Zeus est décrit près des branches de vigne. Selon les ateliers de raisin⁵⁵ dont on précise les vestiges et que l'on va traiter, ci-dessous, sous un titre séparé, la viticulture était importante pour la ville. Une plante si importante pourrait être considérée sous la protection de Zeus. Car Zeus est connu dans la région de Lydia comme dieu protecteur de viticulture⁵⁶. Dans cet endroit aussi, Zeus pourrait être respecté comme dieu protecteur de viticulture et par conséquent on pourrait faire un tel relief.

Comme les détails sont détruits, il est difficile de donner une date précise pour les reliefs, taillés dans la roche, que nous avons considérés comme monuments. Mais si l'on examine avec attention la surface de la roche, on aperçoit qu'il y avait là auparavant un relief de Zeus et qu'on avait fait d'autres descriptions dans la partie occidentale. Ils peuvent être faits en même temps. Dans un terme général, ces arrangements pourraient être faits aux 2^e ou 3^e siècles apr.J.-C.

2.5 M5-M6 Monuments à marches (Monuments de Cybèle ?)

Le monument à deux marches, taillé dans le rocher naturel, sur une plate-forme haute, a une forme de trône dans la direction d'ouest en est⁵⁷ (M5). La façade sud est ouverte tandis que celle du nord est collée au rocher. On voit deux marches et une niche (Figures 19-20). Le monument donne sur le côté d'occident.

⁴⁹ Radt 1979, 306-337, Abb. 10.

⁵⁰ Börker 1977, 283-317, Abb. 2a-b.

⁵¹ Il est employé surtout sur les sarcophages (Asgari 1977, 329-380, Abb. 11). Au musée d'Amasya, sur un sarcophage, la composition de rinceaux et des grappes de raisin parmi les colonnes ressemble beaucoup à notre exemple (Işık 1977, 247-286, Abb. 38-39).

⁵² On a trouvé, à Anazarbos, une épitaphe concernant le culte de Zeus Olybris, dieu de montagne, qui se trouve dans la montagne Hemite à 20 km du sud de Kadirli d'Adana. Il y a, sur la surface arrière de la niche, un relief rectangulaire inachevé. Pour des renseignements supplémentaires, V. Sayar-Siewert-Taeuber 1993, 180-181, Figure 9; Şahin 2001, 120.

⁵³ Söğüt-Şimşek 2001, 284, Figure 18.

⁵⁴ Buckler-Calder 1939, 33, no: 87, Planche 16; Robert 1954, 165, no: 42; Söğüt-Şimşek 2002, 284, Figure 19.

⁵⁵ V. chapitre "Ateliers"

⁵⁶ Malay 1994, 49-51, no : 62-65, Taf. 11-12, Figures 26-30.

⁵⁷ La dimension du monument est: H.: 130cm, La.: 115cm; celle de la plate-forme: La.: 112, E.: 37cm; celle de la niche de la marche 1^{ère}: H.: 38 cm, La.: 33, E.: 30 cm.

On connaît aussi, de Karahisar qui se trouve à 3 km environ à l'est de Fasillar, un exemple de monument⁵⁸, creusé dans le rocher, qui ressemble beaucoup aux monuments de la période Phrygienne⁵⁹. Ces monuments à la forme de trône doivent être ceux du culte qui symbolise originalement la déesse Cybèle. Dans l'histoire, les montagnes et les rochers ont toujours gardé leur sainteté et leur respectabilité dans des croyances différentes. Ce monument de Fasillar est très important⁶⁰ car il montre que le culte de Cybèle fut aimé et vécu jusqu'à l'intérieure de la période romaine. Cependant il y a un monument de ce type à Karahisar, aux environs de Yazılıkaya⁶¹. On voit dans la région, d'une manière très répandue, le culte de la déesse-mère Cybèle. Ainsi comprend-on l'existence de la croyance à Cybèle dans Fasillar.

Un autre monument (M6) ressemblant à celui que nous avons examiné ci-dessus, est creusé dans la façade ouest du rocher, mais il n'en reste que la partie de niche⁶². Tout cela montre que ce monument de roche n'est pas seul.

2.6 M7 (Monument de Men)

En face du monument M5, sur la colline à l'est du village, sur la façade sud d'un rocher près du contour supérieur ; on voit la figure d'une lune et, dans la lune, la partie supérieure de la description d'un cercle. A l'est de la description de lune, il y a une niche dont le dessus est ouvert (Figure 21). Les descriptions de ce lieu doivent concerner le culte de Mên. Dans les inscriptions sur la tombe T9, on prie le dieu Mên, qui vit sous la terre, pour protéger contre les voleurs la tombe que Apuleios Euphrosynos avait fait faire pour lui-même et pour sa femme Aurélie Masgens, ce qui nous montre l'existence et l'importance du culte de Mên à Fasillar. Selon une autre épitaphe trouvée à Kale Köy, on priait le dieu Mên qui vit dans le ciel⁶³. Dans cette région, on respectait localement le dieu Mên qui vivait à la fois sous la terre et dans le ciel. D'autre part, tout ce que nous avons trouvé dans la région de Cilicie⁶⁴ et de Pisidie⁶⁵, confirme l'existence à Fasillar du culte de Mên dont nous étions certains.

Les épitaphes concernant le dieu Mên qui vit sous la terre et dans le ciel sont trouvées séparément. Mais sur ce relief, il s'agit d'une unité de deux différentes descriptions. De cela, les deux sujets peuvent être unis. Par conséquent des trouvailles épigraphiques et des descriptions, cette description composée d'un croissant et d'un cercle doit représenter le dieu Mên qui vit à la fois sous la terre et dans le ciel. Si cette hypothèse devient certaine, les deux cultes du dieu Mên seront unis grâce à ce monument.

Comme on sait bien, la région de Lycaonie est un carrefour qui assure le passage entre la Phrygie de l'est et la région de Pisidie. C'est pourquoi elle est importante au point de vue stratégique. Pendant la période des rois hellénistiques, l'administration de la région passe dans les mains des Séleucos. Après la défaite des Antiochocés, les Romains ont donné l'administration de Lycaonie aux Attalides (165-159 av.J.-C.). Nous voyons qu'après la mort d'Attale III en 133 av.J.-C., la Pisidie et La Lycaonie étaient administrées ensemble avec la Cilicie, l'une des royaumes de Cappadoce. La région devint au début du 1^{er} siècle av.J.-C.,

⁵⁸ Baldran-Söğüt 2002, 51-53, Figures 12-13, Dessin 2.

⁵⁹ Pour les exemples Phrygiens, V. Akurgal 1955, 96, Abb. 55.

⁶⁰ Baldran-Söğüt 2002, 46 et suivant.

⁶¹ Osten 1929, 111, Figures 169-170.

⁶² La dimension du monument est: H.: 26cm, La.: 22cm et E.: 30cm.

⁶³ Swoboda-Keil-Knoll 1935, 18.

⁶⁴ Dans le Musée Archéologique d'Adana, un ornement de façade relatif au culte de Mên, montre l'existence importante du culte de Mên à Tarsus. V. Söğüt 1998, 109, Planche 65c.

⁶⁵ Une grande place sacrée relative au culte de Mên dans la région de Pisidie, se trouve aux environs d'Antiocheia. V. Büyükkolancı 1996, 68-60, Planches 44-47; Mitchell-Waelkens 1998, 37-90.

une province de Cilicie⁶⁶. Aux 1^{er} et 2^e siècles apr.J.-C., la Galatie et la Lycaonie furent administrées comme une seule province.

Ces changements de frontière ont duré pendant le 2^e siècle apr.J.-C. Sous le règne de Dioclétien (284-305 apr.J.-C.), les provinces ont été, en grande partie réorganisées. La frontière orientale de la Pisidie fut élargie sur la plaine de Konya jusqu'aux pentes de Karadağ. Après le roi Théodose, de grands changements ont eu lieu dans les frontières de la Lycaonie, de l'Isaurie et de la Pamphylie. Les frontières de cette région doivent être unies quelque part au sud-ouest du lac de Beyşehir⁶⁷. Ainsi le culte de Mên est arrivé jusqu'à Fasıllar.

2.7 M8 (Monument à buste)

Au nord de la place de nécropole de Fasıllar, Sur la pente sud de l'endroit dit Asar Tepe, sur un massif de rocher ayant 140 cm de largeur et 101 cm de hauteur, on voit un buste d'homme et sur ses deux côtés se trouvent deux chevaux (Figure 22). Ce bloc, qui devait être fermé autrefois et faire partie d'un monument est découvert suite à par des fouilles clandestines.

On ne peut pas apercevoir les détails du buste qui a 45 cm de hauteur et 40 cm de largeur et qui se trouve au milieu de la scène en relief. Mais selon les parties protégées, nous comprenons que c'est un homme barbu aux cheveux épais ondulés vêtu d'himation. Les figures des chevaux bien nourris de chaque côté du buste sont tournés vers ce dernier. Tous les deux sont décrits nus sans harnachement. La figure de cheval de droite regarde le buste et lève sa patte droite vers le buste. Celle de droite qui est plus petite, est décrit, sur un socle carré, en train de marcher.

Bien que ce soit un thème particulièrement choisi, le désordre dans la description des figures et dans la proportion des corps est intéressant. Cette disproportion est très attirante dans les pattes du cheval. Il est difficile de dire quelque chose de précis au sujet de ces descriptions. Mais on pourrait traiter un thème concernant le culte ou bien, selon les descriptions de cheval, un thème concernant Poséidon. Dans la Cilicie montagneuse, à Efrenk, dans la lutte mythologique entre Athéna et Poséidon, ce dernier est montré aussi comme la partie avant d'un cheval.⁶⁸ Ce qui est certain pour le moment, d'après cette forme, c'est qu'un maître régional peu habile avait mis en relief un thème précis. On sait qu'il y a à Fasıllar, excepté ce relief, un autel probable relatif à Poséidon que nous n'avons pas vu⁶⁹. Ces vestiges soutiennent l'existence du culte de ce dieu.

3 ATELIERS

Certains des vestiges que nous avons rencontré sur la place de nécropole sont les ateliers (Figures 23-24). On a révélé ici les vestiges de 7 ateliers (Figure 3). Les ateliers sont composés d'un grand lieu de broyage, c'est-à-dire d'une cuvette et d'un bassin grand pour amasser le liquide. Les cuvettes et les bassins de ces ateliers sont creusés dans la roche naturelle. Les cuvettes ont une forme rectangulaire. Au milieu d'un bord court des navettes il y a un lieu, à bouche ronde ou rectangulaire qui sert à amasser (Figure 24). La hauteur des bords des cuvettes change selon l'état du rocher de 10 à 15 cm. Généralement le bord du nord

⁶⁶ Lewick 1967, 20.

⁶⁷ Hall 1968, 60 ; Dans la région d'Isaurie, dans la vallée Gevne à un endroit dit Keşşafı, il y a un relief de croissant sur une tombe de roche (Doğanay 2003, Planche 115, Figure G.G.-KMI).

⁶⁸ Pour ce relief trouvé dans le Détroit Eleksi, aux environs d'Efrenk, V. Zoroğlu 1989, 396, Figure 8.

⁶⁹ On indique que c'est Poséidon, mais il peut être Zeus aussi. Pour cet autel et son dessin, V. Swobode-Keil-Knoll 1935, 13, Figure 6.

est plus haut que les autres. Au-dessus de ce bord il y a une niche ronde ou rectangulaire. Certaines de ces niches ont une forme d'un trou mince et profond. D'après cette forme, on employait ces niches, grâce à un arbre de pression, à quelques niveaux (Figure 23).

Les dimensions des bassins sont diverses. Certains sont bas, mais d'autres sont très profonds. La bouche des bassins grands et profonds est étroite aussi bien que le fond est assez large. Nous ne savons pas comment est le fond de ces bassins car ils sont pleins. Mais les ateliers trouvés dans la région de Cilicie ont des bassins à la bouche étroite, à ventre large et à fond étroit ayant une jatte au milieu.

Des objets broyés dans ces ateliers peuvent changer selon le produit comme de l'huile ou du vin⁷⁰. Les ateliers d'huile de la région de Cilicie⁷¹, trouvés in situ et en bon état, sont tout à fait différents de ceux de raisin. Mais on ne peut pas les distinguer facilement car ils ne sont pas tout le temps en bon état. Il est possible que les ateliers des régions, qui ne sont pas de grands centres de production, soient utilisés à la fois pour l'huile et le raisin. Ils peuvent être utilisés dans les familles ou dans de petites fermes où on fait la production pour satisfaire leur besoin.

Les ateliers de Fasillar ont été trouvés ensemble, loin du village, dans la place de nécropole. Comme ils ne sont pas dans le village ou dans l'emplacement d'une maison, on peut dire qu'ils étaient utilisés pour la production professionnelle. L'abondance du raisin à Fasillar et ses environs nous fait penser qu'on utilisait ces ateliers pour la production du jus de raisin ou du vin⁷². C'est pourquoi, on utilisait ces ateliers pendant le vendange et les quatre mois suivants. Malgré cette utilité pour une période fixe, on voit bien que le raisin et ses produits sont très importants pour ces régions⁷³. On peut comprendre l'importance du raisin pour la région grâce aux différentes descriptions concernant le raisin. Les exemples trouvés à Fasillar doivent être les ateliers de raisin⁷⁴.

4 TOMBES

On a indiqué 41 vestiges de tombe sur la place de nécropole et on en a fait les catalogues (Figure 3). Le nombre des tombes augmente si on examine tous les vestiges se trouvant près de l'habitat. Selon les données obtenues, il s'agit ici à la fois d'inhumation et de crémation. Le tronc, au moins de chaque tombe prise dans le catalogue est en bon état. Presque tous les vestiges de tronc sont attachés au rocher naturel. Dans la façade large des tombes sur le sarcophage et dans tabula ansata, il y a des inscriptions (Figures 25-26). La plupart des tombes sont achevées mais il y en a aussi quelques-unes qui sont inachevées (T1, T3, T6, T11, T25, T26, T29, T33, T39).

Dans la place de nécropole, à côté des sarcophages attachés au rocher, il y en a d'autres qui sont indépendants⁷⁵ (T38). Les tombes sont construites une à une, deux à deux ou

⁷⁰ Une étude bien détaillée sur les ateliers d'huile et de raisin dans les régions de Méditerranée et d'Égée a été faite par Diler. Pour les résultats de ces recherches, V. Diler 1994, 505 et suivant; Diler 1995, 441 et suivant; Diler 1966, 189 et suivant; Diler 1998, 405 et suivant.

⁷¹ Pour les ateliers d'huile trouvés à Tülü Asar dans la région de Cilicie, V. Söğüt 2003b, en impression.

⁷² On sait que de temps en temps dans de différentes régions, les ateliers de vin étaient utilisés pour la teinturerie textile. Mais on n'a aucune indice qu'on utilise les ateliers de Fasillar pour la teinturerie. Pour un atelier de teinturerie trouvé à Isthmia, V. Kardara 1961, 261 et suivante, Planches 79-82.

⁷³ Pour les festivals relatifs au viticulture et au vendange organisés dans la région d'Isaurie, V. Yılmaz 1999, 357 et suivant.

⁷⁴ Pour les ateliers de raisin pareils, V. Diler 1994, 508-510, Figure 15-18.

⁷⁵ Nous avons employé le terme "tronc creusé" pour les tombes, creusées dans le rocher, dont le niveau supérieur est à la surface du sol.

bien en petits groupes (Figures 25-26). Parmi ces tombes, soit en forme de tronc creusé soit en forme de sarcophage, celles dont la bouche est en bon état ont toutes un couvercle. Car on peut voir dans plusieurs tombes des rayures qui servent à soutenir le couvercle (Figures 25, 29). Mais aujourd'hui, excepté l'une, toutes ces tombes sont privées de couvercle (Figure 35, no : 40). Comme les couvercles simples ou en forme de toit en berceau sont des petites pièces qui se trouvent indépendamment des tombes, il se peut qu'ils aient été emmenés. Certains des troncs de sarcophages sont encore employés dans le village pour des fins divers. Presque toutes les tombes restant sur la place de nécropole sont attachées au rocher, car celles qui sont portables ont déjà été emportées.

Dans la nécropole de l'habitat, un côté des tombes à tronc creusé est resté ouvert et coupé comme la façade de sarcophage (Figure 27). On a mis dans ce côté les reliefs et les épitaphes concernant la tombe (Figure 28). Un ou deux côtés de certaines tombes à sarcophage comme T4, T7, T15, T40, sont élevés en marches (Figure 29), pour leur donner, à notre avis, la monumentalité ou la sainteté. Les jattes d'offrande sont aussi de ce côté, ce qui explique le rapport des marches avec le culte de mort et de tombe.

Grâce aux petits terrains entre les tombes uniques (Figures 25, 31), doublées (Figures 26, 31) et en groupes (Figure 34), on peut dire qu'on visitait les tombes et qu'on faisait même des libations à certaines tombes (T2, T7, T10, T27, T28, T30). Il y a, à côté des tombes, des grandes ou petites jattes d'eau, en forme diverse, à canal ou sans canal, ce qui prouve des libations. Certaines de ces jattes, rondes ou rectangulaires, sont faites minutieusement (Figures 29-31). Ces espaces d'offrande sont devant le côté long au sud des tombes. Bien qu'on comprenne, selon l'épitaphe du Monument de Lukianos, la pratique d'une offrande abattant un sacrifice⁷⁶, on n'a pas rencontré d'épitaphes expliquant la façon de l'offrande pour les autres tombes. Si on regarde les autres exemples en Anatolie, on pourrait y faire la libation d'eau. En général, la plupart des jattes d'offrande qui se trouvent près des tombes n'ont pas de canaux. Mais le fait que les jattes d'offrande qui se trouvent soit ici soit au Monument de Lukianos ou autres monuments ont des canaux, nous paraît très important. Tous ces exemples nous montrent qu'à Fasıllar on faisait d'offrande liquide pendant les visites de tombe.

À côté des tombes séparées, il y a aussi des tombes en groupes. Certains de ces groupes sont faits par deux, c'est-à-dire très rapprochées l'une de l'autre (Figure 26). D'autres sont faits selon l'état et la direction du rocher naturel (Figure 34). Certaines tombes doublées sont faites côte à côte, l'une grande, l'autre petite. Les épitaphes des tombes côte à côte ou rapprochées sont écrites séparément. Les grandes tombes doublées sont faites, à notre avis, pour les adultes tandis que les petites pour les enfants (Figure 31.1).

Dans la nécropole il y a également des tombes ostothèques (T23, T31, T32, T37). Elles peuvent être employées pour les enfants, mais pour la crémation aussi. Il est difficile de dire cela pour la totalité des tombes. Mais selon son épitaphe en latin, on comprend que la tombe T37 appartient à Lucius Manius Plocamus et son épouse Cléopâtre⁷⁷. D'autre part, cette tombe (T37) est en forme ostothèque (Figures 32-33). Comme elle appartient à deux personnes, malgré sa forme ostothèque, cet exemple détermine la pratique de crémation à Fasıllar.

L'épitaphe de la tombe T9 donne d'importantes informations au sujet de la croyance des habitants de Fasıllar au 2^e-3^e siècles apr.J.-C. et des mesures prises contre les voleurs de tombe (Figures 3, 16, 29.2). Apuleios Euphrosynos priait le dieu Mén pour éviter le vol de la

⁷⁶ Pour ce sujet, V. le chapitre "Monument de Lukianos".

⁷⁷ L'épitaphe a été publiée par Sterret, sans photos et sans dessins (Sterret 1889, 168, no 276).

tombe T9 qu'il avait fait faire pour lui-même et pour sa femme Aurélie Masgens. Il ne voulait pas que quelqu'un d'autre soit enterré dans cette tombe et il voulait que si quelqu'un vole ou endommage cette tombe T9 paye une amende au trésor sacré de l'Etat. Cela nous montre que, comme au monument M7(Figure 21) (Monument de Mên), dans la ville aussi il y a un culte de Mên.

A côté des guirlandes de fleurs (T8, T9, T14, T19, T20, T27) et des rosettes(T19), les créatures mythologiques comme les méduses sont décrites (T24) sur les sarcophages. En dehors de cela, on peut voir le buste individuel (T14) et les bustes de familles(T24)⁷⁸. Dans la tombe T35, la place de relief est restée en esquisse, c'est-à-dire sans détails.

Dans la région de Cilicie⁷⁹ et Phrygie⁸⁰, on rencontre de différents exemples des descriptions de buste sur les tombes. Mais on comprend que ces bustes sont faits sur les tombes à des fins décoratifs et qu'ils n'ont pas de particularités de portrait⁸¹. On attend que le buste se trouvant sur la façade de la tombe représente la ou les personnes qui gisent à l'intérieur. Mais il est difficile de dire que les exemples de buste à Fasillar ont des particularités de portrait (Figure 36). Les surfaces supérieures des couvercles en forme de toit en berceau sont garnies de tuiles. Tout cela nous montre que selon le travail des tombes ou selon la situation économique de la personne, on avait fait des tombes et des couvercles somptueux.

5 CÉRAMIQUES

Nous avons vu que les pièces de céramique que nous avons ramassées dans la nécropole et dans l'habitat à l'est sont en pâte bien cuite de couleur brun clair, composée de pierraille, de chaux et de mica. Parmi ces céramiques ramassées à Fasillar, une pièce de jatte à tronc simple (Figure 39.11) ressemble aux récipients de la période Moyenne Hellénistique de Gözlü Kule à Tarsus⁸². Et il y a aussi une ressemblance entre les pièces de jatte dont la bouche est tordue vers l'intérieur (Figure 38.5⁸³) et dont le coin de bouche est tourné à l'extérieur (Figure 38.6⁸⁴) et les récipients de la période de Rome aux 1^{er} et 2^e siècles av.J.-C. D'autre part, les pièces de jatte dont le coin de la bouche est tourné vers l'extérieur ressemblent bien aux céramiques de la période de Rome (Figures 38.4⁸⁵, 38.7⁸⁶, 39.9⁸⁷-10⁸⁸) au 1^{er} siècle apr.J.-C.

Figure 38 :

1 A pâte brune claire ; à doublure naturelle ; à sable fin; composée de pierraille, et de chaux ; bien cuite ;

2 A pâte brune; à doublure naturelle ; à sable moyen; composée de pierraille, de chaux et de mica; cuite ;

⁷⁸ Swobodo-Keil-Knoll 1935, 17, Abb. 15.

⁷⁹ Pour les appréciations sur les exemples de buste trouvés dans la région, V. Söğüt 2003a, 243-244.

⁸⁰ Au Musée Archéologique d'Hiéropolis, les bustes en relief de Hippolytos et de Flacilla sont décrits sur les sarcophages avec les épitaphes. V. Yıldız-Şimşek 2000, 158-159, Figures 1-5.

⁸¹ Scarborough 1998, 81; Söğüt 2003a, 244.

⁸² Jones 1950, 214:51.

⁸³ Hayes-Mezquiriz-Saracino-Ricci-Pucci 1985, 14, Tav. 1.7.

⁸⁴ Hayes-Mezquiriz-Saracino-Ricci-Pucci 1985, 14, Tav. 11:4.

⁸⁵ Hayes-Mezquiriz-Saracino-Ricci-Pucci 1985, 56, Tav. 12:4.

⁸⁶ Hayes-Mezquiriz-Saracino-Ricci-Pucci 1985, 56, Tav. 12:4.

⁸⁷ Hayes-Mezquiriz-Saracino-Ricci-Pucci 1985, 64, Tav. 14:64.

⁸⁸ Hayes-Mezquiriz-Saracino-Ricci-Pucci 1985, 31, Tav. 5:14.

3 A pâte brune; à doublure naturelle ; à sable moyen; composée de pierraille, et de chaux ; bien cuite ;

4 A pâte brune foncée ; à doublure naturelle ; à sable fin; composée de pierraille, de chaux et de mica; mal cuite ;

5 A pâte brune claire ; à doublure naturelle ; à sable fin; composée de pierraille, de chaux et de mica; bien cuite ; ornée de peinture brune foncée à l'intérieur et à l'extérieur.

6 A pâte brune claire ; à doublure naturelle ; à sable fin; composée de pierraille, de chaux et de mica; bien cuite ;

7 A pâte brune claire ; à doublure brune foncée ; à sable fin; composée de pierraille, de chaux et de mica; bien cuite ;

Figure 9 :

8 A pâte brune; à doublure naturelle ; à sable fin; composée de pierraille, de chaux et de mica; bien cuite ;

9 A pâte brune claire ; à doublure naturelle ; à sable fin; composée de pierraille, de chaux et de mica; bien cuite ;

10 A pâte brune claire ; à doublure naturelle ; à sable fin; composée de pierraille, de chaux et de mica; bien cuite ;

11 A pâte brune; à doublure naturelle ; à sable fin; composée de pierraille, de chaux et de mica; bien cuite ; ornée de peinture brune foncée à l'extérieur

12 A pâte brune claire ; à doublure naturelle ; à sable fin; composée de pierraille, de chaux et de mica; bien cuite ;

13 A pâte brune; à doublure naturelle ; à sable fin; composée de pierraille, de chaux et de mica; bien cuite ;

14 A pâte orange ; à doublure naturelle ; à sable fin; composée de pierraille, de chaux et de mica; bien cuite ;

15 A pâte brune; à doublure naturelle ; à sable fin; composée de pierraille, de chaux et de mica; bien cuite ;

6. CONCLUSION

Situé au bord d'un itinéraire, Fasıllar est un habitat ayant une source d'eau. Les vestiges trouvés montrent que l'habitat à Fasıllar commençait à la Période Hittite et remontait jusqu'au moins à la fin de la Période de l'Empire de Rome. Le Monument Hittite trouvé ici, est fait pour être dressé ici et non pour être transporté. Le lieu où il fut dressé peut être probablement pas loin du lieu où il se trouve actuellement. Grâce à ce monument, on peut dire qu'il y avait à Fasıllar un Monument Hittite d'Eau comme celui d'Eflatunpınar.

L'importance et la sainteté de Fasıllar de la Période Hittite avaient duré pendant les périodes suivantes. Les monuments trouvés à l'intérieur et aux alentours de Fasıllar le prouvent clairement. On témoigne ici beaucoup de culte, en particulier celui de Zeus, dont certains à caractère local. Ici, Zeus fut adoré en terme local, comme le dieu des bergers et le dieu protecteur de la viticulture. Le dieu Mên, à son tour, fut vénéré comme le dieu sous la terre et le dieu des cieux. Il est possible de dire qu'il y a ici un culte relatif à Cybèle, aux Dioscures et à Poséidon. Les monuments de roche, les jattes à eau et les autres appréciations concernant le culte de mort sont également les autres arguments des cultes contenant des offrandes de sang et d'eau.

Selon les pièces ramassées à la surface et les vestiges architecturaux et épigraphiques, on peut dire que l'habitat dans ce lieu continuait, en croissant, pendant les Périodes Hellénistique et Romaine. Fasıllar qui est, avec cet état, un centre religieux n'est pas le seul dans la région. On peut citer, pour cette période, Selki, la Citadelle de Bayındırdikmen, la Citadelle de la Montagne Takkeli (Kevele), la Place Sacrée de Balkayalar et sa Citadelle parmi les habitats entourant Fasıllar (Figure 1).

D'autre part, sur une monnaie, trouvée dans la nécropole de Fasıllar, on voit la description de la tête de Zeus sur une face, la description de la tête de Perseus et de Gorgo (Figure 37) sur l'autre. On sait bien que les monnaies de ce type étaient utilisées du 1^{er} siècle av.J.-C. jusqu'au temps d'Augustus⁸⁹. Parmi ces monnaies, celle no : 204 et sur laquelle il y a l'inscription $\Xi\text{IKONI}\epsilon\text{WN}$ remonte jusqu'à 100 av.J.-C⁹⁰. La date de cette monnaie est parallèle à celle des trouvailles en céramique.

Les sarcophages nous montrent que Fasıllar était une grande habitation entre le 2^e et le 4^e siècles apr.J.-C. ; qu'il s'agissait de crémation et d'inhumation des morts ; qu'on utilisait généralement les tombes à tronc creusé. Les figures décrites sur les sarcophages représentent les guirlandes en fleurs, des tabula ansata et des bustes. Les épitaphes des tombes sont écrites tantôt dans tabula ansata, tantôt sur la façade large de la tombe.

Asuman Baldıran
l'Université Selçuk de
Konya
abaldıran@yahoo.com

Bilal Söğüt
l'Université Pamukkale de
Denizli
bsogut@pau.edu.tr

Güngör Karauğuz
l'Université Selçuk de
Konya
karauğuz2@yahoo.com

⁸⁹ Aulock 1976, Taf. 6/204, 213, 219, 229, 242, 244.

⁹⁰ Ramsay 1904, 60-132.

ABBREVIATIONS ET BIBLIOGRAPHIE

Dans cette étude, nous avons utilisé les abréviations suivantes comme annexes aux abréviations proposées dans « Archäologischer Anzeiger 1997, 611 et suivant. »

- Akurgal 1946 : Akurgal, E., Remarques Stylistiques sur les Reliefs de Malatya, İstanbul.
- Akurgal 1949 : Akurgal, E., Spaethethitische Bildkunst, Ankara.
- Akurgal 1955 : Akurgal, E., Phrygische Kunst, Ankara.
- Alexander 1968 : Alexander, R.L. "The Mountain-God at Eflatun Pınar", *Anatolica* 2, 77-88.
- Alkım 1968 : Alkım, U. B., Anatolie I, Munich.
- Anatolica : Annuaire Internationale pour les Civilisations de l'Asie Antérieure; Publié sous les Auspices de l'Institut Historique et Archéologique Néerlandais à İstanbul-Leiden.
- Arık 1956 : Arık, R.O., Ankara-Konya-Eskişehir-Yazılıkaya Gezileri, Ankara.
- Asgari 1977 : Asgari, N., "Die halbfabrikate kleinasiatischer girlanden Sarkophagen und ihre Herkunft", *AA*, 329-380.
- AST : Araştırma Sonuçları Toplantısı (Réunion de Résultats des Recherches), Ankara.
- Aulock 1976 : Aulock, H. von, "Münzen und Städte Lykaoniens", *IstMitt* 16, 204-244.
- Baldıran-Söğüt 2002 : Baldıran, A.- B. Söğüt, "Lykaonia Bölgesinde Kybele Kültü: Beyşehir ve Seydişehir İlçeleri", *S.Ü. Edebiyat Dergisi* 14, 45-69.
- Behm-Blancke/Rittig 1970 : Behm-Blancke, M. R.-D. Rittig, "Der 'Aslantaş' von Eflatun Pınar", *Mitteilungen der Deutschen Orient-Gesellschaft zu Berlin* 102, 89-99.
- Belke 1984 : Belke, K., Galatien und Lykaonien, Wien.
- Bittel 1976 : Bittel, K., Die Hethitter, München.
- Bossert 1942 : Bossert H.Th., Altanatolien, Kunst und Handwerk in Kleinasien von den Anfängen bis zum Völligen Aufgehen in der Griechischen Kultur, Berlin.
- Börker 1997 : Börker, K., "Neuattischen und Pergamenischen", *AA*, 283-317.
- Börker-Klähn 1976 : Börker-Klähn. J- CHR. Börker, "Eflatun Pınar Zu Rekonstruktion, Deutung und Datierung", *JdI* 90, 1-41.
- Bryce 1990 : Bryce, T.R., "Hellenism in Lykia", *Greek Colonists and Native Population*, Oxford, 531-541.
- Buckler-Calder 1939 : Buckler, W.H.- W.H. Calder, *Monuments and Documents from Phrygia and Caria*, MAMA 6, Manchester.
- Büyükkolancı 1996 : Büyükkolancı, M., *Pisidia Bölgesi Tapınak Mimarisi*, Thèse de Doctorat, inédite, İstanbul.

- Cavaignac 1936 : Cavaignac, E., Le Problème Hittite, Paris.
- Cronin 1902 : Cronin, H.S., "First Report of a Journey in Pisidia, Lycaonia and Pamphylia I", JHS 22, 94-125.
- Darga 1992 : Darga, A.M., Hitit Sanatı, İstanbul.
- Diler 1994 : Diler, A., "Akdeniz Bölgesi Antik Çağ Zeytinyağı ve Şarap İşlikleri", 11. AST, 505-520.
- Diler 1995 : Diler, A., "Akdeniz Bölgesi Antik Çağ Zeytin ve Üzüm Presleri, 1993", 12. AST, 441-457.
- Diler 1996 : Diler, A., "İç Karia Yüzey Araştırması 1995", 14. AST-I, 189-206.
- Diler 1998 : Diler, A., "İç Karia Yüzey Araştırması-1996", 15. AST-II, 409-422.
- Erhat 1972 : Erhat, A., Mitoloji Sözlüğü, İstanbul.
- Erkanal 1980 : Erkanal, H., "Eflatunpınar Anıtı", Cadeau à Bedrettin Cömert, Ankara, 287-301.
- Garstang 1910 : Garstang, J., The Land of The Hittites, London.
- Garstang 1929 : Garstang, J., The Hittite Empire, London.
- Grimal 1997 : Grimal, P., Mitoloji Sözlüğü, (Traduit par: S. Tamgüç), İstanbul.
- Gurney 1954 : Gurney, O.R., The Hittites, Great Britain.
- Guterbock 1947 : Guterbock, H. G., "Eski ve Yeni Hitit Abideleri-Alte und Hethitische Denkmäler", Halil Ethem Hatıra Kitabı, Ankara, 48-70.
- Hall 1959 : Hall, S., "The Site of Mistheia", AnatSt 9, 119-124.
- Hall 1968 : Hall, S., "Notes and Inscriptions From Eastern Pisidia" AnatSt 18, 57-92.
- Hayes-Mezquiriz-Saracino-
Ricci-Pucci 1985 : Hayes, J.W.-M.A. Mezquiriz-L. Saracino-A.Ricci-G. Pucci.,
Enciclopedia Dell'arte Antica Classica e Orientale, Helsinki.
- Işık 1997 : Işık, F., "Das Kuppelgrab des Halifet Alp in Amasya", AA, 247-286.
- Jones 1950 : Jones, F.F., Excavations at Gözlü Kule, Tarsus-I, Princeton.
- Jüthner-Knoll-Patsch-
Swoboda 1903 : Jüther, J.-F. Knoll-K. Patsch-H. Swoboda, Vorläufiger Bericht über eine
archäologische Expedition nach Kleinasien, Prague.
- Karauğuz 2002a : Karauğuz, G., "II. Binde Konya Bölgesi Hitit Kaya Anıtları ve Yazıtları
Üzerine Bazı Gözlemler", 2001 Yılı Anadolu Medeniyetleri Müzesi
Konferansları, 54-103.
- Karauğuz 2002b : Karauğuz, G., Boğazköy ve Ugarit Çivi Yazılı Belgelerine Göre Hitit
Devletinin Siyasi Antlaşma Metinleri, Konya.
- Kardera 1961 : Kardera, C., "Dyeing and Weaving Works at Isthmia", AJA 65/3, 261-
267.
- Kazarow 1929 : Kazarow, G.I., "Zum Kult des Trakischen Reiters in Bulgaria", ÖJh 24,
130-140.
- Laroche 1947 : Laroche, E., Recherches sur Les Noms des Dieux Hittites, Paris.
- Levick 1967 : Levick, B., Roman Colonies in Southern Asia Minor, Oxford.
- Malay 1994 : Malay, H., Greek and Latin Inscriptions in the Manisa Museum
(ETAM:19), Wien.

- Mellaart 1962 : Mellaart, J., "The Late Bronze Age Monuments of Eflatun Pınar and Fasillar Near Beyşehir", *AnatSt* 12, 111-117.
- Meyer 1914 : Meyer, E., *Reich und Kultur der Chetiter*, Berlin.
- Meyer 1990 : Meyer, M., "Die Felsbilder Shapurs I", *JdI* 105, 237-302.
- Mitchell 1993 : Mitchell, S., *Anatolia. Land Men and God in Asia Minor I*, Oxford.
- Mitchell-Waelkens 1998 : Mitchell, S.-Waelkens, M., *Pisidian Antioch. The Site and Its Monuments*, Ovakville.
- Naumann 1974 : Naumann, R., "Einige Beobachtungen in Eflâton Pınar", *Mélanges Mansel (Cadeau à Mansel) I-III*, 467-474.
- Naumann 1991 : Naumann, R., *Eski Anadolu Mimarlığı (Traduit par: B. Madra)*, Ankara.
- Orthmann 1964 : Orthmann, W., "Hethitische Götterbilder", *Vorderasiatische Archäologie, Studien und Aufsätze, A. Moortgat zum 65. Geburtstag Gewidmet*(Edited by K. Bittel), Berlin, 221-229.
- Osten 1929 : Osten, H. von der., *Explorations in Central Anatolia Season of 1926*, Chicago.
- Osten 1956 : Osten H. von der., *Die Welt Perser*, Stuttgart.
- Peschlow-Bindokat 1996 : Peschlow-Bindokat, A., *Der Latmos*, Mainz am Rhein.
- Radt 1979 : Radt, W., "Pergamon 1978", *AA*, 306-387.
- Ramsay 1960 : Ramsay, W.M., *Anadolu'nun Tarihi Coğrafyası*, (Traduit par: M. Pektaş), İstanbul.
- Robert 1954 : Robert, L., *La Carie Historie et Geographie Historique II, Le Plateau de Tabai et Ses Environs*, Paris.
- Robert 1983 : Robert, L.- J. Robert, "Document D'Asie Minore", *BCH* 107, 574-575.
- Ruge 1932 : Ruge, W. "Mistia", *RE XV.2*, 2130.
- Sayar-Siewert-Taeuber 1993 : Sayar, M.H.-P. Siewert-H. Taeuber, "Doğu Kilikya'da Epigrafi ve Tarihi Coğrafya Araştırmaları 1991", *10. AST*, 175-198.
- Söğüt 1998 : Söğüt, B., *Kilikya Bölgesindeki Roma İmparatorluk Çağı Tapınakları*, Thèse de Doctorat, inédite, Konya.
- Söğüt 2003a : Söğüt, B., "Dağlık Kilikia Bölgesi Mezar Nişleri", *Olba VII*, 239-260.
- Söğüt 2003b : Söğüt, B., "Dağlık Kilikia'da Tülü Asar Yüzey Araştırması-2002", *25. Uluslararası Kazı, Araştırma ve Arkeometri Sempozyumu*, Ankara, 26-31 Mayıs 2003, (sous presse).
- Söğüt-Şimşek 2002 : Söğüt, B.-C. Şimşek, "Çivril ve Çevresindeki Arkeolojik Kalıntılar", *Dünden Bugüne Çivril Sempozyumu Bildiriler*, 279-299.
- Sterret 1885 : Sterret, J.R., *Preliminary Report of on Archeological Journey Made in Asia Minor During the Summer of 1881*, Boston.
- Swobada-Keil-Knoll 1935 : Swobada, H.-Keil, J.-Knoll, F., *Denkmäler aus Lykaonien, Pamphylien und Isaurien*, Prague.
- Şahin 2001 : Şahin, N., *Zeus'un Anadolu Kültleri*, İstanbul.
- Totaysalgır 1935 : Totaysalgır, G., *Eti Tapınaklarından Gargara İkizin Eti Tapınağı*, Konya.
- Yıldız-Şimşek 2000 : Yıldız, H.-C. Şimşek, "Laodikeia Ana Küme Girlandlı Lahidleri (A ve B)", *Archeologia e Storia* 6, 2000, 99-165.

- Yılmaz 1999 : Yılmaz, M., “Mezar Steli Betimlemelerine Göre Isauria Bölgesinde Bağcılık ve Bağbozumu Şenlikleri”, Sosyal Bilimler Enstitüsü Dergisi 4, 357-381.
- Zoroğlu 1989 : Zoroğlu, K.L., “Doğu Dağlık Kilikya 1987 Yılı Araştırması “, 6. AST, 393-406.

LISTE DES FIGURES

Fig. 1: L'Age du Bronze Final-Carte de Fasıllar et ses environs à l'Age de Rome

1 : Colline de Çavuş, 2 : Col. de Görünmez, 3 : Col. de Selki, 4 : Col. de Bayat, 5 : Col. d'Eflatunpınar, 6 : Col. de Yassıvıran, 7 : Monument de Roche Hittite de Fasıllar, Place de Nécropole et Citadelle, 8 : Col. de Yeşildağ (Kaşaklı), 9 : Citadelle de Bayındırdikmen, 10 : Citadelle d'İbrim, 11 : Col. d'Ortakaravıran, 12 : Col. de Sazlı, 13 : Col. de Harmanhınar, 14 : Col. de Hatunsaray, 15 : Citadelle de Seçme, 16 : Col. de Hatıp, Monument de Hatıp-Kurunta, Citadelle de Hatıp, 17 : Citadelle de la Montagne Takkeli (Kevele), 18 : Col. de Kızılören, 19 : Place Sacrée de Balkayalar et Citadelle

Fig. 2: Les environs de Fasıllar et la Citadelle sur la Colline d'Asar

Fig. 3: Les Vestiges trouvés à Fasıllar et leur lieu

1-19 : Tombes, 20 : Carrière, 21 : Monument des Dioscures, 22-41 : Tombes, 42 : Monument à buste, 43 : Tombe, 44-50 : Ateliers (1-7), 51-52 : Monument M5-M6 (Monuments de Cybèle ?), 53 : Monument Hittite, 54 : Vestiges de Mur, 55 : Monument de Mên, 56 : Monument des Dioscures, 57 : Tombe, 58 : Habitat Antique

Fig. 4: La composition du mur à pierres polygonales au sud de l'habitat

Fig. 5: Le vestige d'habitation au sud-ouest de l'habitat

Fig. 6: La carrière à l'ouest de l'habitat

Fig. 7: La colline où se trouve Monument Hittite de Fasıllar et son état

Fig. 8: Monument Hittite de Fasıllar

Fig. 9: Vue de face et de côté du Monument Hittite de Fasıllar

Fig. 10: Vue du Monument Hittite dressé de Fasıllar

Fig. 11: Le Monument de Lukianos

Fig. 12: Le canal et la jatte d'eau devant le Monument de Lukianos

Fig. 13: Le plan du Monument de Lukianos

Fig. 14: Le dessin frontal du Monument de Lukianos

Fig. 15: Le relief des Dioscures et l'épithaphe

Fig. 16: Le relief de Zeus et l'endroit à pilastres

Fig. 17: Le relief de Zeus et le plan du lieu à l'ouest du monument

Fig. 18: Le relief de Zeus et le dessin frontal de l'endroit à pilastres

Fig. 19: Monument à marches

Fig. 20: Le dessin frontal du Monument à Marches

Fig. 21: Le relief du Monument de Mên

Fig. 22: Monument à buste

Fig. 23: L'atelier de raisin à niche

Fig. 24: Le plan et la coupe de l'atelier de raisin à niche

- Fig. 25: La tombe no T9
- Fig. 26: La tombe no T18
- Fig. 27: Vue de dessus de la tombe no T24
- Fig. 28: Le relief sur la façade de la tombe no T24
- Fig. 29: La tombe no T7 et les marches à jattes d'offrande au devant
- Fig. 30: La tombe no T12 et la jatte d'eau au devant
- Fig. 31: Les plans et les coupes des tombes no T12, T13, T14, T15, T16, T18
- Fig. 32: Le bloc de rocher dans lequel se trouve la tombe ostothèque (T37) de Lucius Manius Plocamus et sa femme Cléopâtre
- Fig. 33: La vue de dessus de la tombe ostothèque (T37) de Lucius Manius Plocamus et sa femme Cléopâtre
- Fig. 34: Un groupe de tombes triples (T19)
- Fig. 35: La tombe à tronc creusé dont le couvercle est fait grossièrement
- Fig. 36: Le couvercle de la tombe à tronc creusé
- Fig. 37: La monnaie trouvée à Fasillar
- Fig. 38: Les dessins des céramiques trouvées à Fasillar (1-7)
- Fig. 39: Les dessins des céramiques trouvées à Fasillar (8-15)

FIGURES

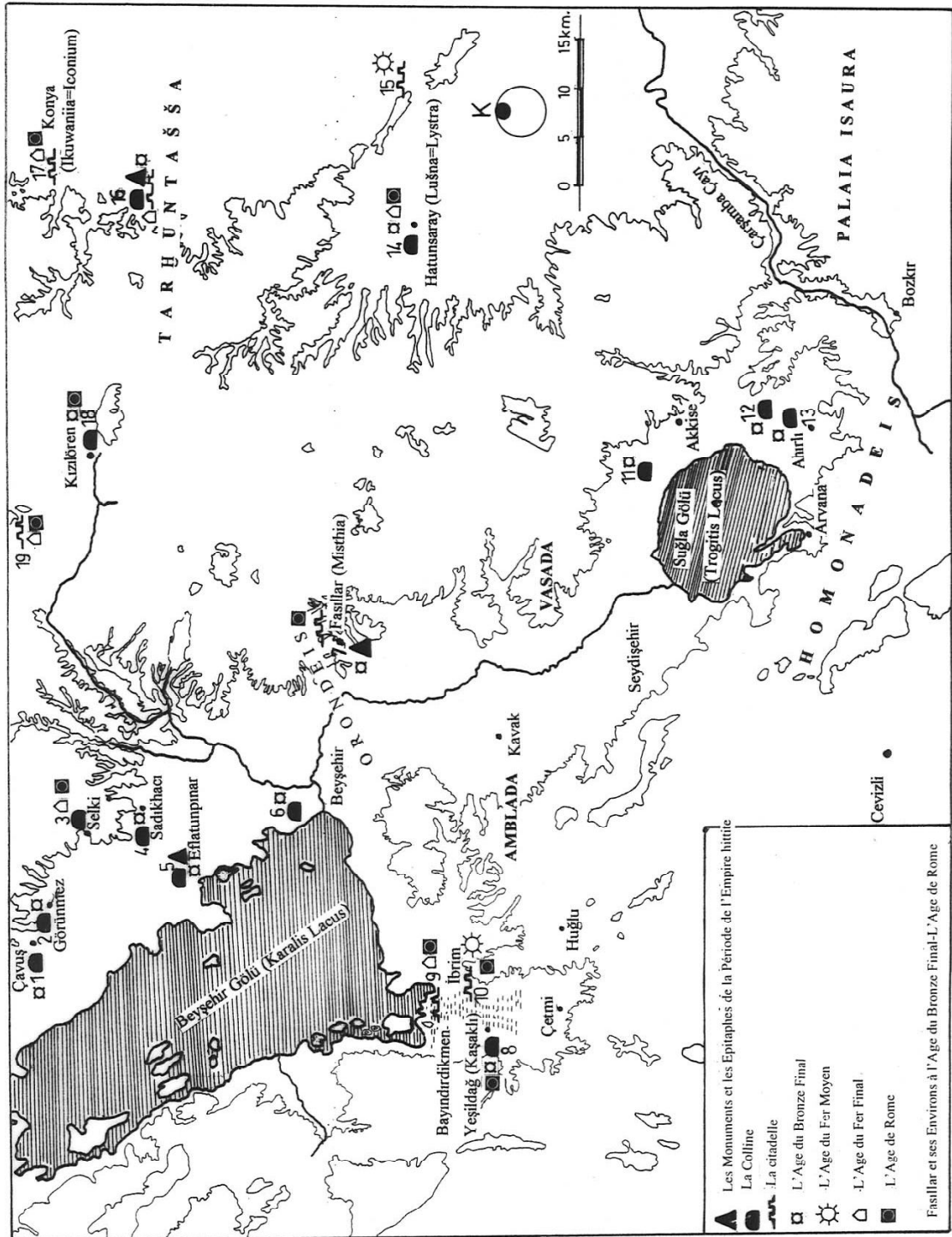


Fig. 1: L'Age du Bronze Final-Carte de Fasillar et ses environs à l'Age de Rome

1 : Colline de Çavuş, 2 : Col. de Görünmez, 3 : Col. de Selki, 4 : Col. de Bayat, 5 : Col. d'Eflatunpınar, 6 : Col. de Yassıviran, 7 : Monument de Roche Hittite de Fasillar, Place de Nécropole et Citadelle, 8 : Col. de Yeşildağ (Kaşaklı), 9 : Citadelle de Bayındırdikmen, 10 : Citadelle d'İbrim, 11 : Col. d'Ortakaraviran, 12 : Col. de Sazlı, 13 : Col. de Harmanhınar, 14 : Col. de Hatunsaray, 15 : Citadelle de Seçme, 16 : Col. de Hatıp, Monument de Hatıp-Kurunta, Citadelle de Hatıp, 17 : Citadelle de la Montagne Takkeli (Kevele), 18 : Col. de Kızılören, 19 : Place Sacrée de Balkayalar et Citadelle



Fig. 2: Les environs de Fasillar et la Citadelle sur la Colline d'Asar

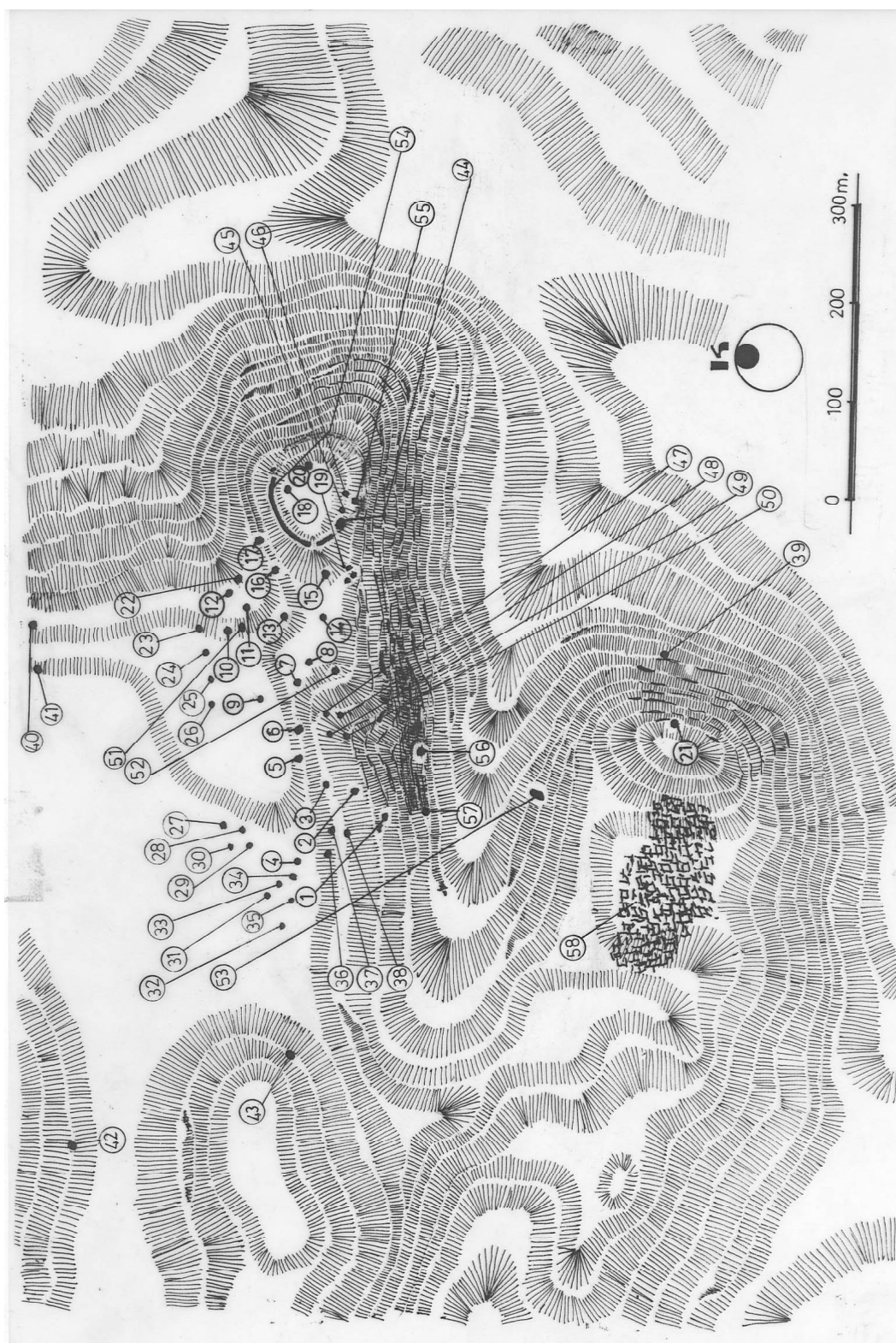


Fig. 3: Les Vestiges trouvés à Fasillar et leur lieu

1-19 : Tombes, 20 : Carrière, 21 : Monument des Dioscures, 22-41 : Tombes, 42 : Monument à buste, 43 : Tombe, 44-50 : Ateliers (1-7), 51-52 : Monument M5-M6 (Monuments de Cybèle ?), 53 : Monument Hittite, 54 : Vestiges de Mur, 55 : Monument de Mên, 56 : Monument des Dioscures, 57 : Tombe, 58 : Habitat Antique

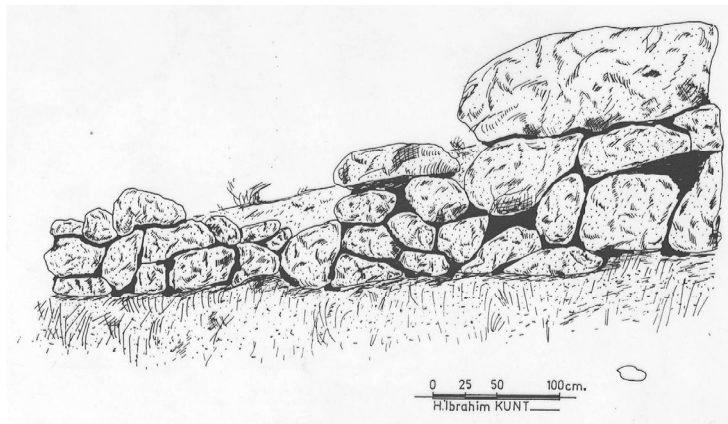


Fig. 4: La composition du mur à pierres polygonales au sud de l'habitat



Fig. 5: Le vestige d'habitation au sud-ouest de l'habitat



Fig. 6: La carrière à l'ouest de l'habitat



Fig. 7: La colline où se trouve Monument Hittite de Fasıllar et son état



Fig. 8: Monument Hittite de Fasıllar

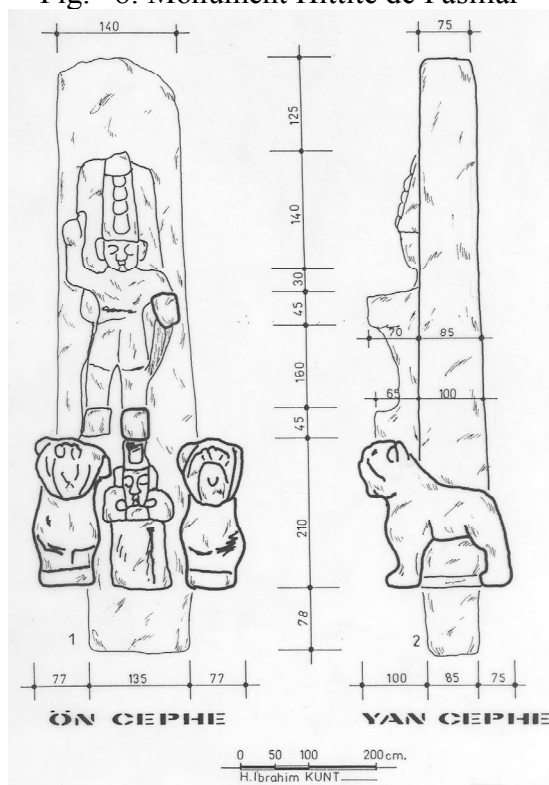


Fig. 9: Vue de face et de côté du Monument Hittite de Fasıllar



Fig. 10: Vue du Monument Hittite dressé de Fasilla

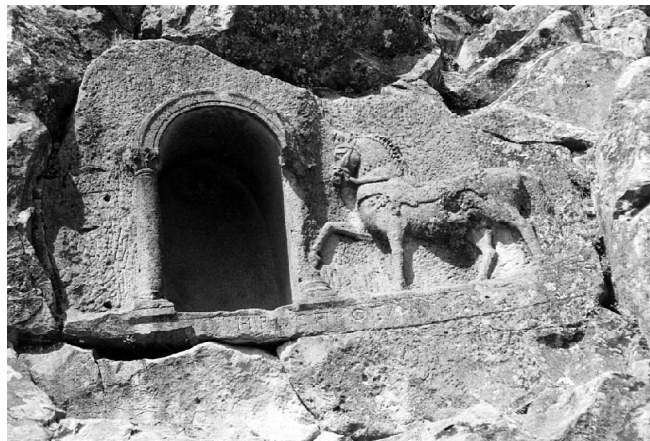


Fig. 11: Le Monument de Lukianos



Fig. 12: Le canal et la jatte d'eau devant le Monument de Lukianos

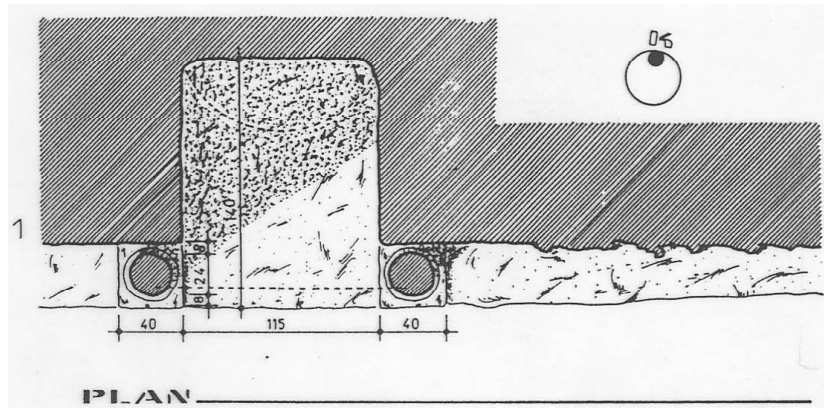


Fig. 13: Le plan du Monument de Lukianos

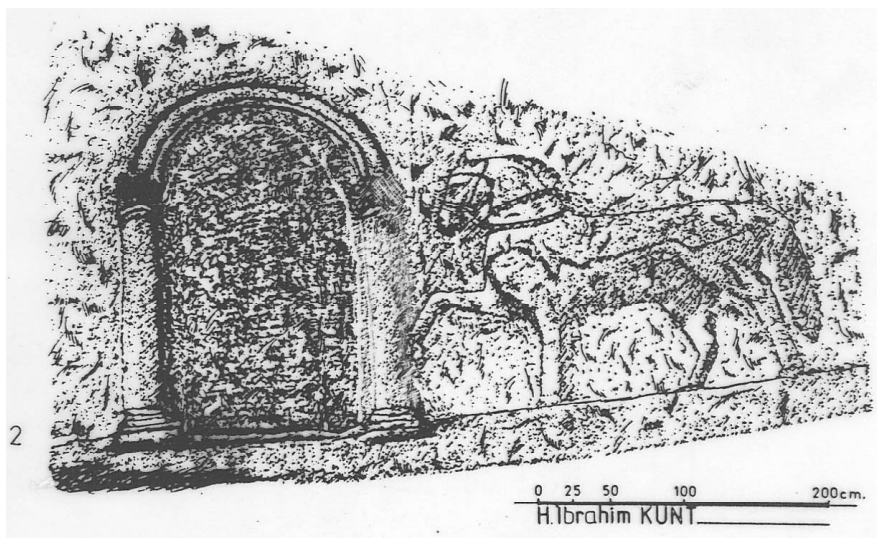


Fig. 14: Le dessin frontal du Monument de Lukianos

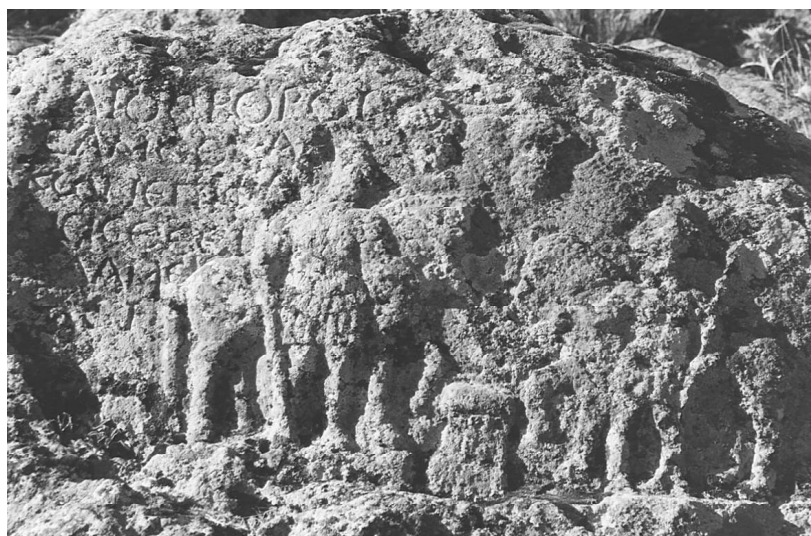


Fig. 15: Le relief des Dioscures et l'épithaphe



Fig. 16: Le relief de Zeus et l'endroit à pilastres

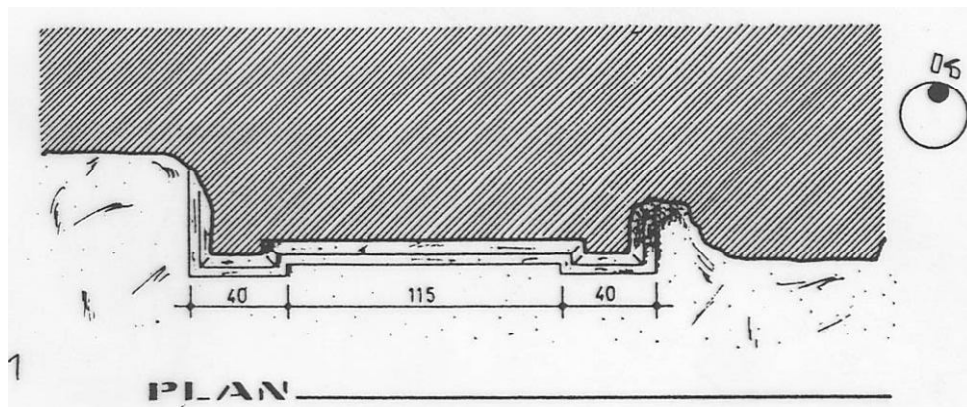


Fig. 17: Le relief de Zeus et le plan du lieu à l'ouest du monument

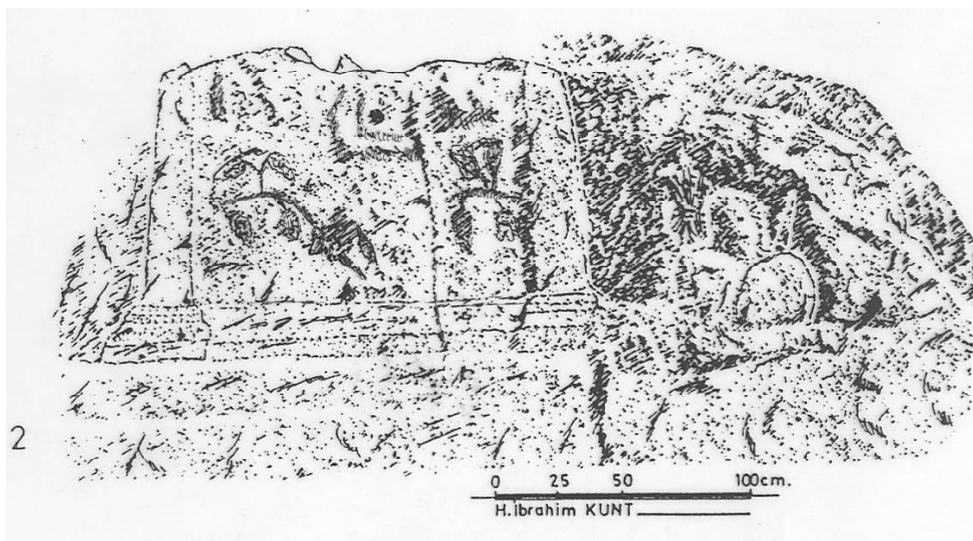


Fig. 18: Le relief de Zeus et le dessin frontal de l'endroit à pilastres



Fig. 19: Monument à marches

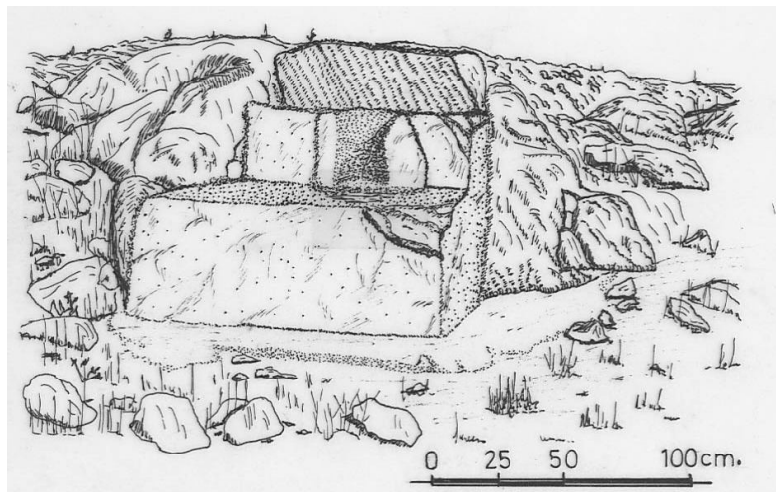


Fig. 20: Le dessin frontal du Monument à Marches



Fig. 21: Le relief du Monument de Mên



Fig. 22: Monument à buste



Fig. 23: L'atelier de raisin à niche

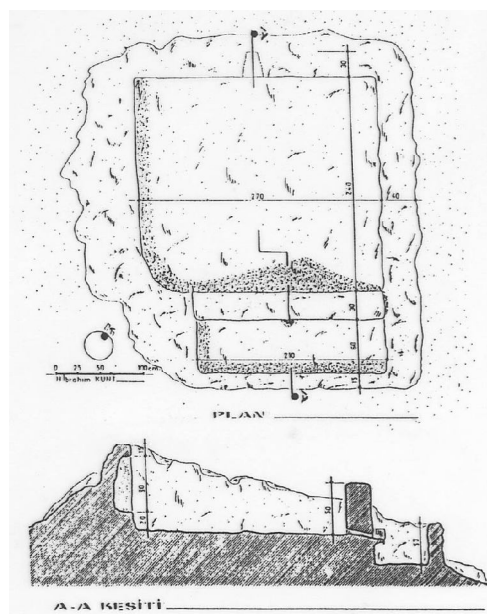


Fig. 24: Le plan et la coupe de l'atelier de raisin à niche

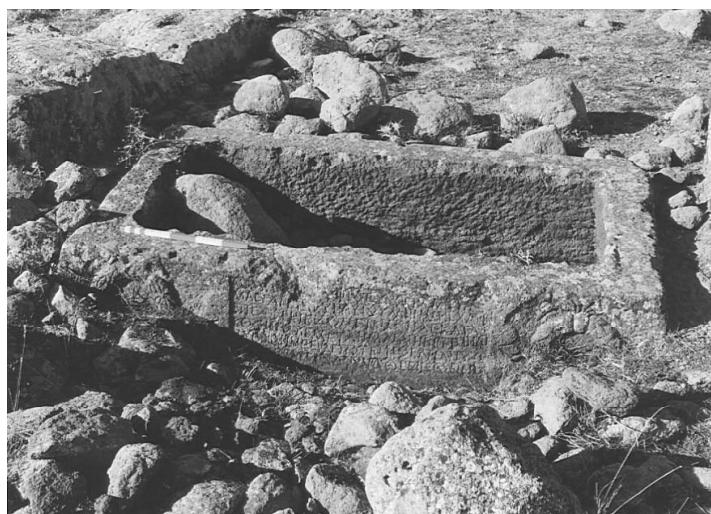


Fig. 25: La tombe no T9



Fig. 26: La tombe no T18



Fig. 27: Vue de dessus de la tombe no T24



Fig. 28: Le relief sur la façade de la tombe no T24



Fig. 29: La tombe no T7 et les marches à jattes d'offrande au devant



Fig. 30: La tombe no T12 et la jatte d'eau au devant

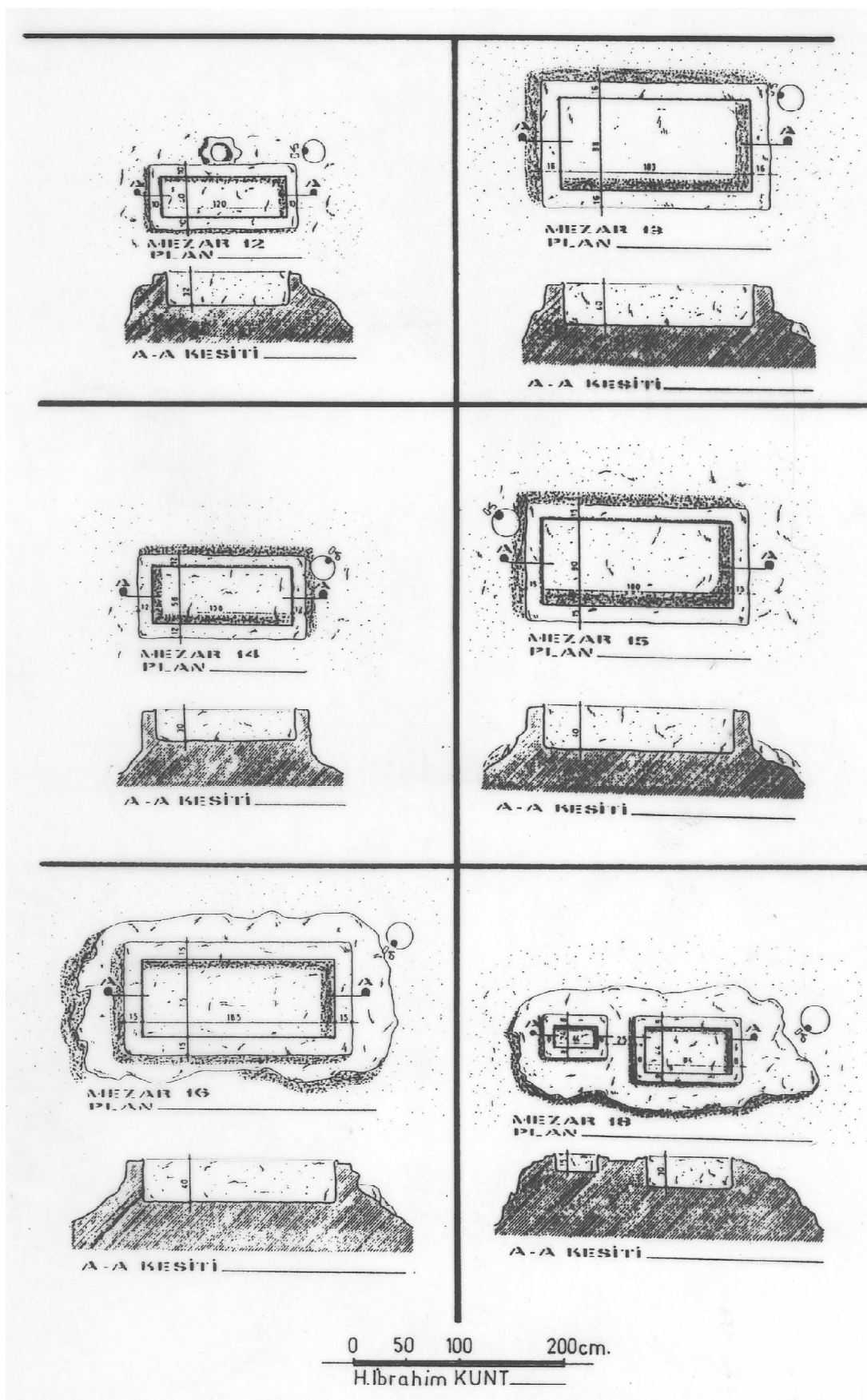


Fig. 31: Les plans et les coupes des tombes no T12, T13, T14, T15, T16, T18

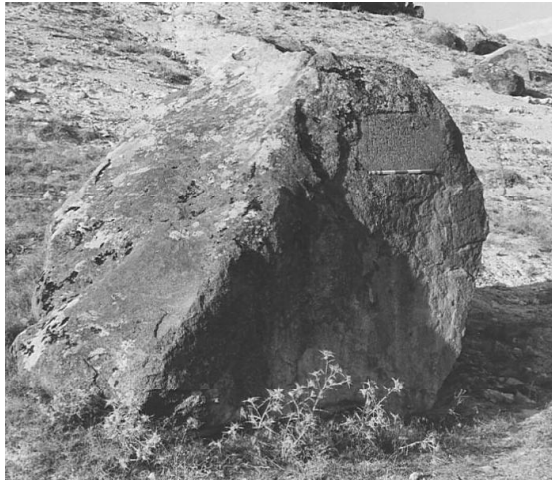


Fig. 32: Le bloc de rocher dans lequel se trouve la tombe osthèque (T37) de Lucius Manius Plocamus et sa femme Cléopâtre



Fig. 33: La vue de dessus de la tombe osthèque (T37) de Lucius Manius Plocamus et sa femme Cléopâtre

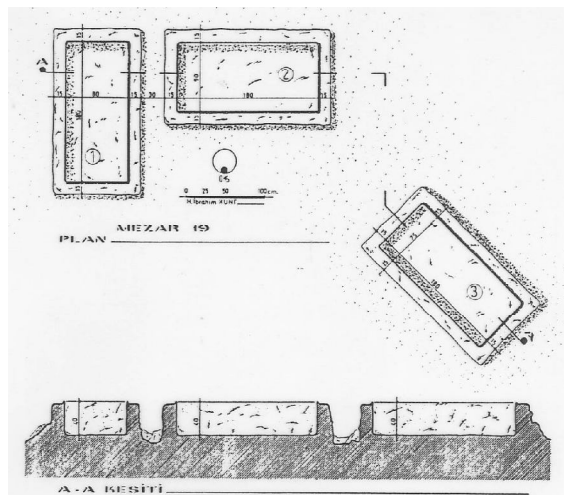


Fig. 34: Un groupe de tombes triples (T19)

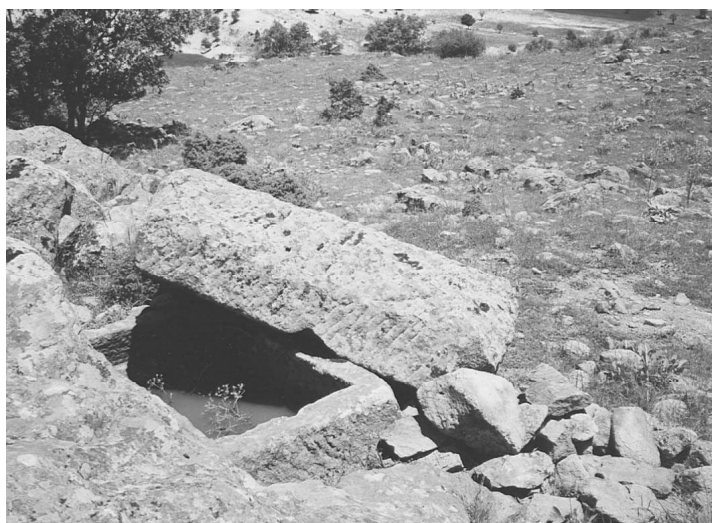


Fig. 35: La tombe à tronc creusé dont le couvercle est fait grossièrement



Fig. 36: Le couvercle de la tombe à tronc creusé



Fig. 37: La monnaie trouvée à Fasıllar

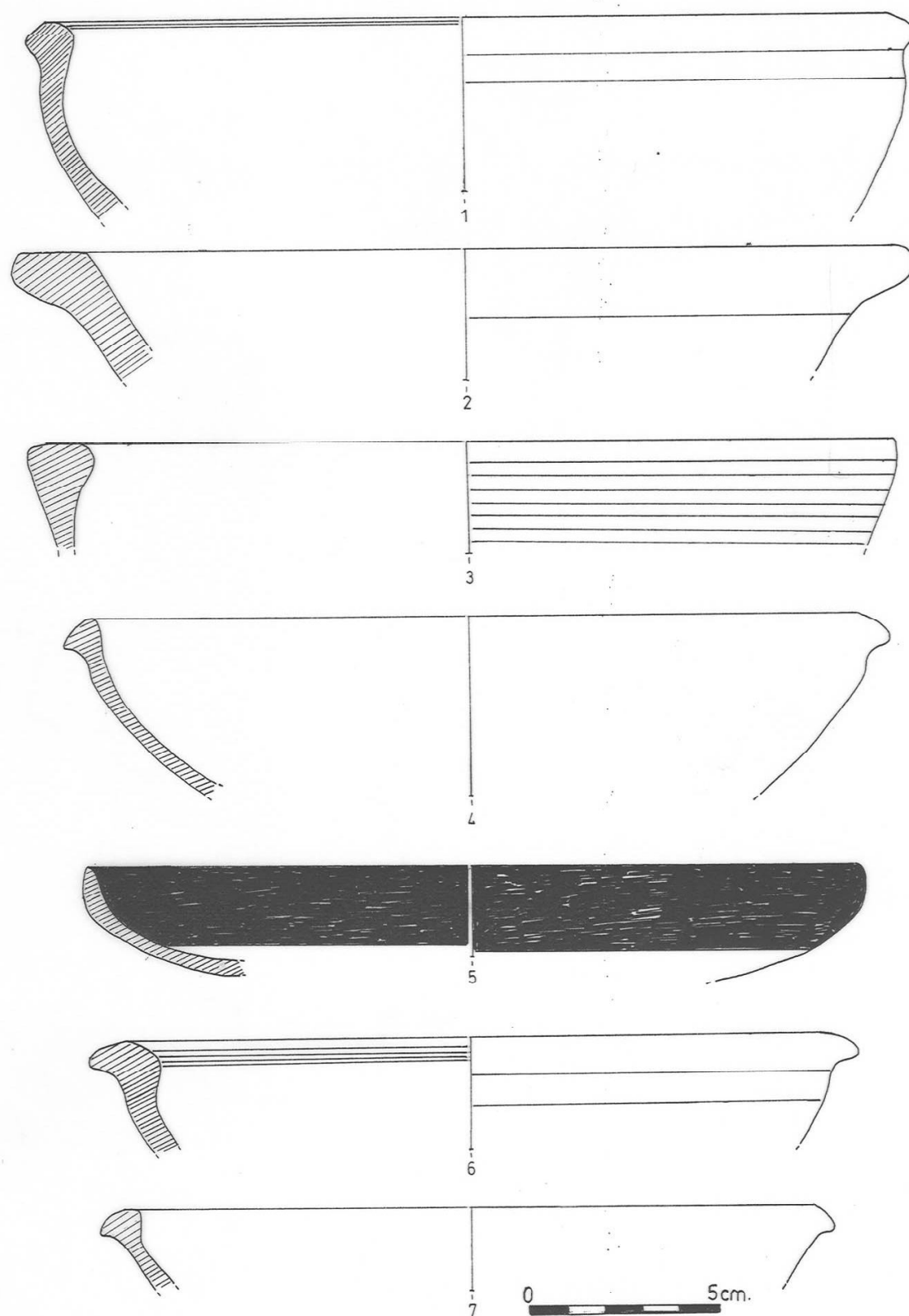


Fig. 38: Les dessins des céramiques trouvées à Fasillar (1-7)

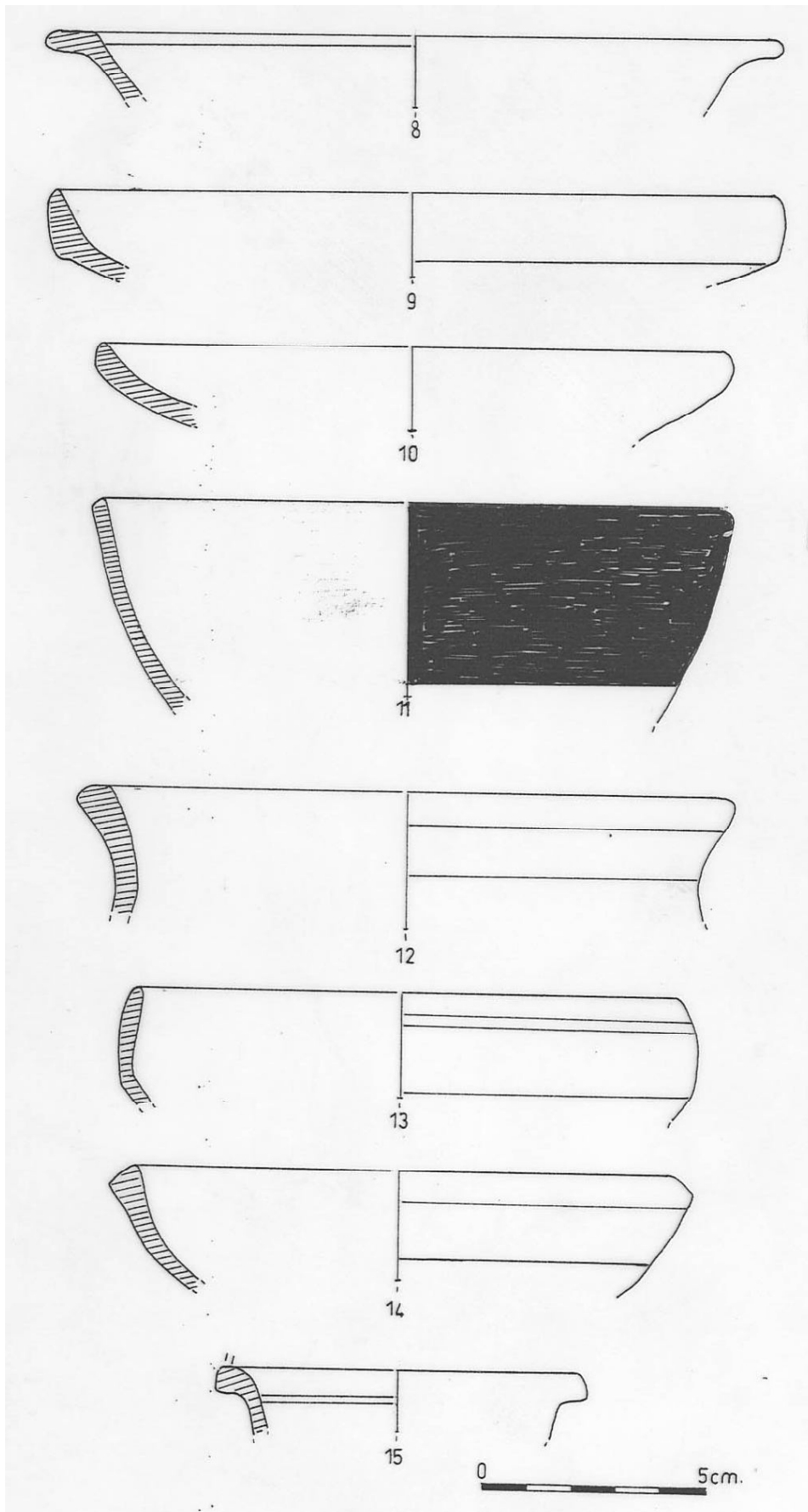


Fig. 39: Les dessins des céramiques trouvées à Fasıllar (8-15)



ISBN 978-605-4366-08-8

