

Türkiye’de İşsizlerin İş Arama Süresini Belirleyen Faktörler: 2007-2013 Dönemi

Determinants of Unemployed’s Job-Seeking Duration in Turkey: 2007-2013 Time Periods

Atalay ÇAĞLAR*
Handan KUMAŞ**
Tuncay MORALI***

ÖZ

İşsizlik süresi makroekonomik koşullarla doğrudan ilgili olmakla birlikte, bireysel özelliklere bağlı olarak değişebilmektedir. İşsizlik süresini etkileyen faktörler, Türkiye İstatistik Kurumu (TÜİK) Hanehalkı İşgücü Araştırması (HİA) Mikro Veri Seti ile analiz edilebilmektedir. Araştırmada ele alınan 2007-2013 TÜİK HİA Mikro Veri Setlerindeki bilgiler arz yönlü olup veri setleri, iş arama süresinin bireysel özellikler temelinde analiz edilmesine olanak vermektedir. Araştırma, iş arama süresinin kuramsal çerçevesinin çizildiği, konu ile ilgili yazın araştırmasının yapıldığı ve analiz sonuçlarının değerlendirildiği üç temel başlıktan oluşmaktadır. Nitel araştırma yöntemlerinden biri olan Multinomial Lojistik Regresyon ve Çoklu Uyum Analizi yöntemleri araştırmada kullanılmıştır. Araştırmanın sonunda; yaş, cinsiyet, medeni durum, eğitim düzeyi, daha önce çalışma durumu ve aranan mesleğin iş arama sürelerinde etkili olduğu görülmüştür.

Anahtar Sözcükler: İşsizlik, işsizlik süresi, kısa ve uzun süreli işsizlik

ABSTRACT

In addition to being relevant to macroeconomic factors, Unemployment duration can be changed by personal characteristics one of the main sources to analysis the factors that identify unemployment duration is Turkish Statistical Institute Household Laborforce Survey (LFS) datasets. It is available to analysis the determinants of unemployments’ job seeking duration by means of TURKSTAT Household Labor Force Survey micro data sets. Data sets containing the periods of 2007-2013, have supply information and possible to analysis unemployment duration on the base of personal characteristics. This paper is composed of there fundamental titles; covering to identify theoretical frame of unemployment duration, covering literature search about subject and covering assessment of analysis results. In this paper Multinomial Logistic Regression and Multiple Correspondence Analysis methods are used to examine datasets, just as in the case of extensive literature. According to evidence of this study; age, gender, marital status, education level, previously worked people and type of seeking jobs factors have deep impact on unemployment duration.

Keywords: Unemployment, unemployment duration, short-long term unemployment

* Yrd. Doç. Dr., Pamukkale Üniversitesi, İktisadi ve İdari Bilimler Fakültesi, Ekonometri Bölümü, acaglar@pamukkale.edu.tr

** Doç. Dr., Pamukkale Üniversitesi, İktisadi ve İdari Bilimler Fakültesi, Çalışma Ekonomisi ve Endüstri İlişkileri Bölümü, hkumas@pau.edu.tr

*** Uzman, Denizli TÜİK, tuncaymoralı@tuik.gov.tr

(Çalışma yazarın kendi görüşlerini ifade etmektedir, çalıştığı kurumu temsil etmemektedir.)
(Makale gönderim tarihi: 17.11.2014 / Kabul tarihi: 23.03.2015)

GİRİŞ

İşsizlik süresinin uzaması, işsizlik sorununu daha da karmaşık bir duruma getirmekte ve sorunun çözümünü güçleştirmektedir. İşsizlik süreleri uluslararası kuruluşlar tarafından tanımlanmakta, bilimsel araştırmalarda ise ülke koşullarına göre farklılık gösterebilmektedir. İş arama süresinde makro ekonomik koşullar ve/veya bireysel özellikler belirleyici olabilmektedir. Genellikle kısa, uzun ve çok uzun süreli olarak gruplandırılan işsizlik veya iş arama süresinin Türkiye açısından bireysel özellikler ile bağlantısını ortaya koyan çalışma sayısı oldukça azdır.

Bu noktada çalışmada, Türkiye’de işsizlerin iş arama süresini etkileyen bireysel özelliklerin tespit edilmesi amaçlanmıştır. Çalışmanın birinci başlığında iş arama sürelerinin kuramsal çerçevesine, ikinci başlıkta yazın taramasına ve üçüncü başlıkta ise analiz sonuçlarına yer verilmiştir. Analizlerde, TÜİK HİA Mikro Veri Seti’nden yararlanılarak bireyin, yaş, cinsiyet, medeni durum, eğitim düzeyi, daha önce çalışıp-çalışmadığı, daha önce çalıştığı sektör ve en son çalıştığı işyerindeki işteki durumu ve hangi meslekte iş aradığı, yarı zamanlı-tam zamanlı ve bağımlı veya bağımsız çalışma tercihlerinin iş arama süresi üzerindeki etkisi incelenmiştir. Bu çalışma, söz edilen değişkenler ile iş arama süresini 2007-2013 yılları arasında karşılaştırmalı inceleyen Türkiye’deki ilk çalışma özelliğini taşımaktadır. Çalışmada sonuç olarak, Multinomial Lojistik Regresyon Modeli ve Çoklu Uyum Analizi sonuçlarına göre bireysel özelliklerin iş arama süresi üzerinde etkili olduğu bulunmuştur.

I- İŞSİZLİK SÜRELERİNİN KURAMSAL ÇERÇEVESİ

İşsizlik süresine ilişkin tanımlar evrensel, bölgesel, ulusal kurumlar ve bilimsel araştırmalar tarafından yapılmaktadır, Uluslararası Çalışma Örgütü (ILO), OECD, Eurostat ve çeşitli ülkelerin istatistik ofislerine göre işsizlik süresi; ‘kısa, uzun ve çok uzun’ olarak gruplandırılmaktadır. Ancak, uzun süreli işsizlik dışındaki sürelerle ilişkin ortak bir yaklaşım bulunmamakta, hatta süreler ülkelere ve zamana göre değişiklik gösterebilmektedir.

Klasik ve Neo-Klasik İktisat’a göre kısa süreli işsizlik, iktisat yazınında tam istihdama karşılık gelmekte, doğal veya geçici işsizliği ifade etmekte ancak süre belirtilmemektedir. ILO, OECD ve Eurostat tarafından işsizliğin

ne kadar sürmesi durumunda kısa süreli olacağı belirlenmemiştir. Ancak OECD'nin Employment Outlook 2002'de (2002:200) altı aya kadar iş arayanları kısa süreli işsiz olarak tanımladığı da görülmektedir.

ABD İşgücü Birimi'nin (United States Department of Labor, 19.10.2014) 2014 yılındaki ihale çağrısında kısa süreli işsizler, *yirmi yedi haftadan daha kısa süre iş arayanlar* olarak tanımlanmıştır. İsviçre ve Hollanda İstatistik Ofislerine göre ise *bir yıldan daha az süre iş arayanlar* kısa süreli işsizdir (Swiss Statistics, 21.10.2014; Statistics Netherlands, 01.11.2014).

Araştırmalarda da kısa süreli işsizlik farklı sürelerle ele alınmıştır. Örneğin; Anderson'ın (2010:36) ABD'deki işsizliği incelediği araştırmasında, kısa süreli işsizlik *beş haftadan kısa süren işsizlik* olarak tanımlanmıştır. Lechner ve diğerlerinin (2012:3) Avusturya'daki uzun dönem işsizliği inceledikleri araştırmada, *altı aydan kısa süren işsizlik* kısa süreli işsizlik olarak ele alınmıştır. Llaudes'in (2007:2) Philips Eğrisi ve uzun süreli işsizlik ilişkisini incelediği araştırmasında, işsizlik süresi *bir yıldan az ise kısa süreli işsizlik*, olarak değerlendirilmiştir. Begum'un (2004:139) kısa ve uzun süreli işsizliğin özelliklerini incelediği araştırmasında *altı aydan kısa süren işsizlik, kısa süreli işsizlik* olarak tanımlanmıştır. Luca ve Bruni'nin (1993:72) İtalya'daki ve Jimeno ve Toharia'nın (1994:43) İspanya'daki işsizlik ve işgücü piyasası esnekliğini inceledikleri araştırmalarda, *on iki aydan daha kısa süren (İtalya) işsizlik ve bir yıldan daha az süre iş arayanlar (İspanya)* kısa süreli işsiz olarak kabul edilmiştir. Yaklaşımlardan görülmektedir ki, kısa süreli işsizliğin tanımı ülkelerin tam istihdam hedefleri, işsizliğin yapısı ve tarihi geçmişine göre değişebilmektedir.

Uluslararası kuruluşlar işgücü piyasasının en temel ve karmaşık sorunlarından biri olan uzun süreli işsizliğin tanımında ortak bir yaklaşım sergilemektedirler. ILO'nun İşgücü Piyasasının Anahtar Göstergeleri'ne göre uzun dönemli işsiz; "*bir yıldan uzun süreli işsiz olan ve iş arayan kişi*"dir (ILO, KILM, 2014). EUROSTAT, OECD İstihdam Veritabanı ve Dünya Bankası Dünya Gelişmişlik Göstergeleri Metaveri'de, ILO'ya benzer biçimde uzun süreli işsizler, *bir yıl ve daha uzun süre işsiz olanlar* biçiminde tanımlanmaktadır (Eurostat 20.10.2014; OECD Employment Database, 20.10.2014; The World Bank, Metadata, 20.10.2014).

ABD’de diğer işsizlik süreleri tanımlarında olduğu gibi uzun süreli işsizlik de farklı biçimde tanımlanmakta ve yirmi yedi hafta ve üzerinde iş arayanlar uzun süreli işsiz olarak değerlendirilmektedir (United States Department of Labor, U.S, Bureau Labor Statistics, 17.10.2014). Diğer yandan, İsviçre (Swis Statistics, 21.10.2014), Avustralya (Australian Bureau of Statistics, 21.10.2014) ve Finlandiya (Statistics Finland, 21.10.2014) İstatistik Ofisleri’ne göre uzun süreli işsizler, *bir yıldan uzun süre iş arayanlar*’dır.

Yukarıda söz edilen Llaudes (2007:2), Begum (2004:139), Luca ve Bruni’nin (1993:58), Jimeno ve Toharia’nın (1994:43) araştırmalarında da on iki ay ve daha fazla süre işsiz kalan veya iş arayanlar uzun süreli işsiz olarak tanımlanmıştır. Kupets (2006:229)’in Ukrayna’daki işsizlik süresinin belirleyenlerini incelediği araştırmasında uzun süreli işsizlik, ILO’nun yaklaşımına uygun biçimde *bir yıldan fazla süre iş arayanları* ifade etmektedir. Dănăcică ve Mazilescu (2014:237)’in Romanya ve Macaristan’da uzun dönemli işsizliği ve erkek işsizlerin işgücü piyasasından çıkış durumlarının incelendiği araştırmada, *altı ay ve daha uzun süre kayıtlı işsiz olanlar* uzun süreli işsiz olarak tanımlanmıştır. Bu noktada, gerek kurumların, gerekse bilimsel araştırmaların tanımlarından yola çıkılarak uzun süreli işsizlik “*bir yıl ve üzerinde işsiz kalma veya iş arama durumu*” biçiminde tanımlanabilir.

Bir diğer işsizlik süresi ise çok uzun süreli işsizliktir. Çok uzun süreli işsizlik kavramı, OECD (OECD Employment Outlook 2014,2014:283) ve Eurostat (E.T.20.10.2014) tarafından kullanılmakta ve *24 aydan daha uzun süre iş arayanlar* çok uzun süreli işsiz olarak ifade edilmektedir. Kurumlara benzer biçimde, Jimeno ve Toharia’nın (1994:45) İspanya’daki araştırmasında, *iki yıl ve üzeri işsiz olanlar* çok uzun süreli işsizler grubunda yer almıştır.

Türkiye’de işsizlik sürelerine ilişkin TÜİK tarafından yapılan farklı bir tanım bulunmamaktadır. TÜİK, işgücü piyasası göstergelerini ILO ve Eurostat’a göre tanımlamaktadır. Dolayısıyla, uzun süreli işsizlik *12 aydan daha uzun süre iş arayanları* ifade etmektedir.

Türkiye’deki araştırmalarda örneğin; Alabaş (2007:122-123), 2003-2007 yılları arasında İŞKUR’a kayıtlı işsizleri (816167 kişi) bekleme süresine

göre gruplandırmış, *bir yıldan daha uzun süre bekleyenleri* uzun süreli işsiz olarak tanımlamıştır. Taşçı ve Özdemir'in (2006:4) uzun süreli işsizliğin belirleyenlerinin incelendiği araştırmasında, OECD tanımına uygun biçimde *bir yıl ve daha uzun süre iş arayanlar* uzun süreli işsiz olarak değerlendirilmiştir. Türkiye'de kadın ve erkekler için işsizlik süresinin belirleyenlerinin araştırıldığı diğer bir çalışmada, ILO'nun tanımını kullanılarak *bir yıl ve üzerinde işsiz olanlar* uzun süreli işsiz olarak analiz edilmiştir (Tansel ve Taşçı: 2004:7). Tunalı'nın (2003:59) Avrupa Komisyonu için hazırlanan raporunda uzun süreli işsizlik, *12 ay ve daha uzun süre işsiz kalma* durumunu ifade etmektedir. Gürsel ve diğerlerinin (2004:158) "Türkiye'de İşgücü Piyasasının Kurumsal Yapısı ve İşsizlik" başlıklı çalışmasına göre, *bir yıl ve daha uzun süre işsiz olanlar* uzun süreli işsizlerdir.

II- İŞSİZLİK SÜRESİNE İLİŞKİN YAZIN

İşsizlik ile ilgili yazında uzun süreli işsizlik daha çok araştırılan ve vurgulanan bir konu olmaktadır. İspanya'da yapılan bir araştırmaya göre (Jimeno ve Toharia, 1994:44-48), kadın olmak işsizlik süresini artıran bir unsurdur (1990 yılında uzun süreli erkek işsizlerin payı %53.6, kadınların ise %64.7'dir). Diğer yandan, uzun süreli işsizlerde eğitimsiz erkek işsizlerin payı %13.4; eğitimsiz kadın işsizlerin payı %6.1 bulunmuştur. Luca ve Bruni (1993:48) İtalya'da yaptıkları çalışmada 1978-1991 dönemini incelemiş ve uzun süreli kadın ve erkek işsizler ve 14-29 yaş grubu ve 30 yaş üzerindeki uzun süreli işsizler arasında frekans dağılımı açısından farklılık gözlenmemiştir.

Romanya ve Macaristan'da yapılan araştırmaya göre (Dănăciă and Mazilescu, 2014:239-241), yaş, eğitim düzeyi, kırsalda oturmak uzun süreli işsizlikte etkili olmakta ve özellikle Macaristan'da işsizlik süresinin uzaması durumunda erkeklerin işe girme olasılığı azalmaktadır. Avrupa Komisyonu (European Commission, 2012:8-13) tarafından yapılan ve AB 27'yi kapsayan çalışmada, yaşlı olanların genç olanlara göre uzun süreli işsizlikten etkilenme olasılıklarının daha yüksek olduğu ancak özellikle kriz dönemlerinde gençler arasında uzun süreli işsizlik riskinin arttığı, son on yıllık dönem içinde kadınların, erkeklere göre uzun süreli işsiz olma olasılığının daha yüksek olduğu gözlenmiştir. Avusturya'da uzun süreli işsizliğin incelendiği araştırmada (Wetzel and Lechner, 2012:2-7), kadınların 0-6 ay işsiz olanların içindeki payı yaklaşık %57; 12 ay ve üzerinde işsizlerin

içindeki payı ise yaklaşık %25 olarak bulunmuştur. Kadınların erkeklere göre uzun süre ile işsiz kaldığı ancak, 2010 yılında bu durumun tersine döndüğü görülmüştür. Rusya’da yapılan bir araştırmada (Foley, 1997) evli kadınların, evli erkeklere göre ve yüksek eğitilmiş olan kişilerin düşük eğitimlilere göre daha uzun süreli işsiz kaldıkları tespit edilmiştir. Uzun süreli işsizlikte en riskli grup, 30-39 yaş grubu olarak bulunmuştur.

Kupets (2006:237-244) tarafından Ukrayna’da (1998-2002) yapılan araştırmada işsizlik süresi ile bireylerin yaşları, medeni durumları, eğitim durumları, işsizlik maaşları, yerel talep baskıları arasında anlamlı ilişki bulunmuştur. Ayrıca, gündelik işlerde gelir elde edenlerin, etmeyenlere göre uzun süreli işsiz olma riskinin yüksek olduğu tespit edilmiştir.

Birleşik Krallık’ta kısa ve uzun dönemli işsizliğin karakteristik yapısının incelendiği analiz sonuçlarına göre uzun süreli işsizler; yaşlı, özürsüz, düşük nitelikli, bakıma ihtiyacı olan çocuklara sahip ve yalnız ebeveyn olan işsizlerdir (Begum, 2004:139-144).

Türkiye’de işsizlik süresinin belirleyenlerinin araştırıldığı çalışmalar az sayıdadır. Aynı zamanda bu çalışma kapsamındaki tüm değişkenlerle birlikte iş arama süresini analiz eden bir çalışma bulunmamaktadır. Az sayıdaki çalışmalardan biri olan Bulut’un (2011) “İŞKUR’a işsizlik sigortası almak için başvuran ve almaya hak kazanan 471368 kişiye uyguladığı araştırmasında, cinsiyet, medeni durum, eğitim, yaş, il, İŞKUR kurslarına devam etme değişkenlerinin işsizlik süresinde etkili olduğu gözlemlenmiştir. Çalışmada, erkeklerin kadınlara göre iş bulma sürelerinin daha kısa olduğu; 0 ile 12 ay zaman aralığında evlilerin iş bulma süresinin daha kısa, 12 ay ve 24 ay ve üzeri sürede bekarların iş bulma süresinin evlilere göre daha kısa olduğu görülmüştür. Yüksek lisans ve doktora mezunlarının iş bulma süresi tüm zaman aralıkları için okuryazar olmayanlara, okuryazar ve ilköğretim mezunu olanlara ve ortaöğretim mezunu olanlara göre daha kısa iken, ön lisans ve lisans mezunlarına göre $0 \leq t \leq 6$ ay zaman aralığı dışındaki zaman aralıkları için daha kısa olduğu” sonuçlarına ulaşılmıştır.

Alabaş’ın (2007:123-124) bulgularına göre; bir yıldan fazla süre bekleyen işsizlerin yaklaşık dörtte biri kadın, yarıdan fazlası 25-34 yaş grubunda olan işsizlerdir. Uzun süreli işsizlerin %45’i nitelik gerektirmeyen işlerde, %15’i büro ve müşteri hizmetleri işlerinde çalışmıştır. Sayısal anlamda

bir yıldan daha uzun süre iş bekleyenlerin en fazla olduğu eğitim düzeyi, ilköğretim, lise ve dengi okul düzeyidir. Diğer yandan, ön lisans ve lisans mezunu olanların %45'i bir yıldan fazla süredir iş beklemektedir.

Taşçı ve Özdemir'in (2006) HİA verilerini kullanarak yaptıkları araştırmada cinsiyet, yaş, eğitim, medeni durum, ikamet edilen yer, bölge, hanehalkı üyeliğindeki durum ve nitelikler uzun süreli işsizlikte önemli etkilere sahip faktörler olarak tespit edilmiştir. Özellikle kadın olmak, üniversite düzeyinden daha alt düzeylerde eğitime sahip olmak, yaşlı ve hiç çalışmamış olmak, kırsal bölgelerde yaşıyor olmak uzun dönemli işsizlik riskini artırmaktadır. Ayrıca, bekar olmak, Ege ve Marmara bölgelerinde yaşamak uzun süreli işsiz olma olasılığını artırmaktadır. Tansel ve Taşçı'nın (2004) HİA veri setini kullanarak yaptıkları araştırmada da Taşçı ve Özdemir'i destekleyen bulgulara ulaşılmıştır: Kadınlarda erkeklere göre iş arama süresinin daha uzun olduğu gözlenmiştir. Erkekler ve kadınlar için elde edilen sonuçlarda 10 aydan itibaren olasılıklı risk (hazard) oranı azalmakta, 70 aya kadar düşüş gözlenmektedir. Sonuçlar evli olan erkeklerin uzun süreli işsiz kalma olasılıklarının, evli olan kadınlara göre düşük olduğunu göstermektedir. İlk kez iş arayanlarda risk oranı, ilk kez iş aramayanlara göre düşüktür. Ayrıca yaş uzun süreli işsizlik riskini artırırken, eğitim uzun süreli işsizlik riskini azaltmaktadır.

III- ARAŞTIRMANIN İÇERİĞİ VE KAPSAMI

A- Yöntem

Çalışmada nitel araştırma yöntemi kullanılmış ve işsizlerin¹ iş arama süresini etkileyen bireysel özellikler ve etkileri ortaya çıkarılmaya çalışılmıştır. Analizlerin başlangıcında, frekans analizi ve çapraz tablolarla 2007-2013 döneminde seçilen değişkenler ile mevcut durum incelenmiştir. Daha sonra Multinomial Lojistik Regresyon Modeli ile iş arama süresini etkileyen faktörler ortaya konulmuştur. Son olarak, Çoklu

1 TÜİK Hanehalkı İşgücü İstatistiklerine göre 2014 Şubat ayından itibaren; “Referans dönemi içinde istihdam halinde olmayan (kâr karşılığı, yevmiyeli, ücretli ya da ücretsiz olarak hiç bir işte çalışmamış ve böyle bir iş ile bağlantısı da olmayan) kişilerden iş aramak için son 4 hafta içinde iş arama kanallarından en az birini kullanmış ve 2 hafta içinde işbaşı yapabilecek durumda olan 15 ve daha yukarı yaştaki fertler işsiz nüfusa dahildirler. Ancak bu çalışmada 2013 yılına kadar olan dönem incelendiği için tanımda son 4 hafta yerine son 3 ay kullanılmıştır.”

Uyum Analizi ile seçilen değişkenler açısından iş arama sürelerinde bir türdeşlik/yoğunlaşma olup-olmadığı incelenmiştir.

1- Sıralı ve Multinomial Lojistik Regresyon Modeli

Olaylar arasındaki neden-sonuç ilişkisini inceleyen pek çok istatistiksel yöntem bulunmaktadır. Olayların nedenleri ve sonuçlarının incelendiği modellerdeki bağımsız ve bağımlı değişken(ler)in yapısı ile sayısı, kullanılacak yöntemi belirlemede önemlidir. Bu yöntemlerden olan basit ve çoklu doğrusal regresyon analizinde, bağımlı değişken ile bağımsız değişkenler arasındaki matematiksel ilişki incelenirken sağlanması gereken pek çok varsayım vardır. *Klasik doğrusal regresyon analizlerinde bağımlı değişken sürekli iken, lojistik regresyon analizinde bağımlı değişken kategoriktir. Bunun yanında, bağımsız değişkenler kategorik, sürekli ya da bunların karması olabilir* (Çiftçi ve Çağlar, 2002:161; Peng ve diğerleri, 2002:4).

Lojistik Regresyon Analizi'nde, doğrusal regresyon modellerindeki temel varsayımların karşılanması gerekmez. Lojistik Regresyon Analizi'nde amaç, kategorik bağımlı değişkenin değerini tahmin etmek olduğundan, aslında yapılmaya çalışılan iki ya da daha fazla gruba ilişkin "üyelik" tahminidir. Bu noktada, analizin amaçlarından birinin sınıflandırma, diğerinin ise bağımlı ve bağımsız değişkenler arasındaki ilişkileri araştırmak olduğu ifade edilebilir (Çokluk, vd., 2012:49-50).

Lojistik Regresyon Modelleri bağımlı değişkenin yapısına göre üçe ayrılmaktadır: Bağımlı değişkenin iki kategorili olması (başarılı-başarısız gibi) durumunda İkili (Binary) Lojistik Regresyon Modeli kullanılır (Şenel ve Alatl, 2014:36). *Bağımlı değişkenin ikiden fazla kategorik değerler alması (işsiz-istihdam-işgücüne dahil değil gibi) durumunda Multinomial (MLRM), ikiden fazla kategorik yapı sıralı (ilkokul-ortaokul-lise-üniversite gibi) ise Sıralı (Ordinal) Lojistik Regresyon Modeli (SLRM) kullanılır* (Alpar, 2013:638).

Bağımlı değişken çok kategorili ve sıralı olduğunda kullanılan SLRM'nde, bağımlı değişkenin J kategorisinden bir tanesi referans olarak alınarak (J-1) model tanımlanır. Ancak burada (J-1) modelin paralel olma varsayımı mevcuttur (Şentürk, 2011:49). Bu varsayıma göre regresyon katsayıları, bağımlı değişkenin tüm kategorilerinde aynıdır. SLRM'nde

paralellik varsayımı sağlanmadığında, model geçerliliğini yitirmektedir. Bu durumda, İkili Lojistik Regresyon Modeli, MLRM (Akın ve Şentürk, 2012:185; Sümbüloğlu ve Akdağ, 2007:65) ya da Genelleştirilmiş SLRM uygulanabilir (Tardanic, 2014:21; Williams, 2014:5; Barak, 2005:26).

MLRM, bağımlı değişkenin ikiden çok kategorili olduğunda kullanılmaktadır. Bu noktada, kategoriler arasında bir sıralama ya da üstünlükten bahsedilmez. MLRM'nde bağımlı değişkenin J kategorisi olduğunda, bir tanesi referans olarak alınır ve (J-1) model kurulur. Örneğin, bağımlı değişkenin (Y) üç kategorisi olduğunda, diğer bir deyişle Y; 0, 1 ve 2 olarak kodlandığında iki lojistik model kurulur. Bu modeller Y=0 kategorisi referans alındığında, Y=1'e karşı Y=0 ve Y=2'ye karşı Y=0 şeklindedir. Modelde p tane bağımsız değişken var ise bu karşılaştırmaya olanak sağlayan fonksiyonlar:

$$g_1(x) = \ln \left[\frac{P(Y = 1|x)}{P(Y = 0|x)} \right] = \beta_{10} + \beta_{11}x_1 + \dots + \beta_{1p}x_p \quad (1)$$

$$g_2(x) = \ln \left[\frac{P(Y = 2|x)}{P(Y = 0|x)} \right] = \beta_{20} + \beta_{21}x_1 + \dots + \beta_{2p}x_p \quad (2)$$

olarak yazılabilir. Bağımlı değişkenin her bir kategorisinin koşullu olasılığı,

$$P(Y = j|x) = \frac{e^{g_j(x)}}{\sum e^{g_k(x)}} \quad (3)$$

eşitliği ile hesaplanır (Bayram, 2004:67-68). Ortak değişkenlerin $x = a$ değerine karşı $x = b$ değerleri için bağımlı değişkenin $Y=j$ kategorisinin referans kategori $Y=0$ 'a göre odds (bahis) oranı,

$$ODDS = \frac{P(Y = j|x = a)/P(Y = 0|x = a)}{P(Y = j|x = b)/P(Y = 0|x = b)} \quad (4)$$

olarak bulunur (Alpar, 2013:704).

Odds oranı 1'den küçük iken incelenen grubun riski referans gruba göre daha düşük, 1'den büyük iken incelenen grubun riski referans gruba göre daha yüksektir. Odds oranı 1 iken, her iki grubun riski aynıdır.

Modeldeki değişkenlerin önemliliklerinin değerlendirilmesi Wald ya da Score istatistikleri ile yapılırken, modelin geçerliliği (bağımsız

değişkenlerin bağımlı değişken üzerinde etkili olup olmadığı) olabilirlik oran testi; uyum iyiliği Pearson ve Sapma değerleri, Pseudo R² ve modelin doğru sınıflandırma yüzdesi ile değerlendirilir (Bayram, 2004:70).

2- Çoklu Uyum (Homojenite) Analizi

Analizlerde kullanılan diğer bir yöntem olan Uyum Analizi ile iki ya da daha çok boyutlu (değişkenli) çapraz tablolarda her bir değişkenin kategorileri arasındaki ilişkiler grafiksel olarak incelenerek yorumlanır (Alpar, 2013:365). Uyum analizi, değişkenlerin alabileceği değerlere karşılık gelen olasılık dağılımlarına ait bir varsayımın olmaması ve nitel verilere uygulanabilir olması nedenleriyle anket yöntemiyle elde edilen nitel verilerin analizinde sıklıkla kullanılan bir analiz tekniğidir (Abar ve Karaaslan, 2013:327). Uyum Analizi'nin en basit hali olan Basit Uyum Analizi iki yönlü çapraz tabloların incelenmesinde kullanılırken, değişken sayısının sınırlandırılmadığı, değişkenlerin bir matris olarak kodlanıp çok yönlü çapraz tablolarda uygulandığı hali ise Çoklu Uyum Analizi ya da Homojenlik Analizi olarak adlandırılmaktadır (Suner ve Çelikoğlu, 2010:45).

Çoklu Uyum Analizi, sürekli değişkenler yerine kategorik değişkenler kullanılarak, n adet bireyin p adet özelliğinden elde edilen verilere uygulanan temel bileşenler analizi olarak değerlendirilebilir (Keskin, 2001:92).

a- Veri Seti Yapısı ve Değişken Yapısı

Çalışma 2007-2013 dönemi TÜİK HİA veri seti kullanılarak yapılmıştır. HİA'nın amacı; “Ülkedeki işgücünün yapısını ortaya koymak, istihdam edilenlerin; iktisadi faaliyet, meslek (ya da tuttuğu iş), işteki durum ve çalışma süresi, işsizlerin ise; iş arama süresi ve aradıkları meslek (ya da iş) ve benzer özellikleri hakkında bilgi derlemektir.” (TÜİK, 13.11.2014).

HİA'nde bazı yıllarda veri setindeki sorularda ya da kullanıcıya sunulan veride farklılıklar bulunmaktadır. Araştırmada tüm yıllarda aynı faktörlerin seyri izlenmek istendiğinden, çalışma mümkün olduğunca incelenen dönemde kullanıcıya sunulan ve işsizler için ortak olan değişkenler üzerinden yürütülmüştür. Veriler SPSS 21 Paket Programı ile analiz edilirken, SLRM, MLRM ve Çoklu Uyum Analizi yöntemleri kullanılmıştır.

Çalışmada iş arama süresine etki eden faktörler incelenirken, bağımlı değişken olarak alınan iş arama süresi; 1-5 ay (kısa), 6-11 ay (orta), 12-23 ay (uzun) ve 24 ay ve daha uzun süre (çok uzun) olmak üzere dört kategoriye ayrılmıştır. 2007-2013 dönemi TÜİK HİA Mikro Veri Seti'nde yer alan *cinsiyet, yaş, eğitim durumu, medeni durum, iş aranan meslek ve daha önce çalışma durumu* değişkenleri ise iş arama süresine etkisi incelenmek istenen bağımsız değişkenler olarak kullanılmıştır. Bağımlı ve bağımsız değişken olarak alınan değişkenlerin kategorilerine ilişkin bilgiler EK 1'deki Tablo 4'de verilmiştir. Tüm yıllara ilişkin veri setlerindeki değişkenlerin kategorileri 2013 HİA Veri Seti'ne göre isimlendirilmiştir.

b- Sınırlılıklar ve Hipotezler

Çalışmada kullanılan iş arama süresi, işsizlere sorulan “Kaç aydır iş arıyorsunuz?” sorusunun cevabıdır. Bu yanıtın, işsizlerin referans hafta itibarıyla iş aramaya devam ettikleri, işsizliklerinin sonlanmadığı anlaşılmalıdır.

İş bulmuş ve çalışmayı bekleyenler TÜİK HİA Mikro Veri Seti'nde işsiz grubunda değerlendirilmektedir. Ancak, söz konusu grubun iş arama sürelerine ilişkin bilgiler veri setinde bulunmadığı için analizlerden çıkartılmıştır.

Çalışmadaki analizler veri setinde uygun olan değişkenler ile yapılabilmektedir. İşsizler için 2007-2013 döneminde ortak olan hemen hemen tüm değişkenler modelde kullanılmıştır. 2007-2013 döneminde HİA Veri Seti'nde bazı sorularda değişiklikler olmuştur. Örneğin 2008 yılına kadar “Ne tür bir iş arıyorsunuz?” sorusu ile sağlanan bilgi, 2009 yılından itibaren iki farklı soru ile incelenmeye çalışılmıştır. Buradaki farklılıklar nedeniyle işsizlerin “tam zamanlı ya da yarı zamanlı” çalışma veya “kendi işini kurmak ya da ücretli işte çalışma” tercihleri modele alınamamıştır. İncelenen dönemdeki tüm veri setlerinde bulunan “hangi iş ya da meslekte iş arıyorsunuz?” sorusunun yanıtı 2011 yılına kadar ISCO 88 sınıflaması; 2012 yılından itibaren ise ISCO 08 sınıflaması referans alınarak oluşturulmuştur. Buna rağmen bu soru modele bir değişken olarak alınmıştır. Bu noktada sonuçların, yukarıda söz edilen sınırlılıklar ve farklılıklar dikkate alınarak yorumlanması doğru olacaktır.

Mevcut veri setindeki, işsizlik/iş arama süresi ile ilgili yazındaki değişkenler ve çalışmada analiz edilmek istenen değişkenler ele alındığında aşağıdaki hipotezler oluşturulmuş ve hipotezler test edilmiştir:

H₁: İş arama süresi ve cinsiyet arasında ilişki vardır.

H₂: İş arama süresi ve yaş arasında ilişki vardır.

H₃: İş arama süresi ve eğitim düzeyi arasında ilişki vardır.

H₄: İş arama süresi ve medeni durum arasında ilişki vardır.

H₅: İş arama süresi ya da aranan iş ya da meslek arasında ilişki vardır.

H₆: İş arama süresi ve daha önce çalışma durumu arasında ilişki vardır.

c- Analiz

Bağımlı değişken olan iş arama süresi dört kategorili ve sıralı yapıda olduğundan iş arama süresini etkilediği düşünülen ve tüm işsizlerden aynı anda alınan bağımsız değişkenler yardımıyla önce SLRM uygulanmıştır. Ancak, incelenen tüm dönemlerde oluşturulan modeller, SLRM'nin temel varsayımı olan paralellik testini geçememiştir. Örneklem çok büyük olması, bağımsız değişkenlerin çok sayıda olması ya da modelde sürekli açıklayıcı değişkenin bulunması paralellik varsayımını inceleyen testi etkileyebilmektedir. Çalışmada incelenen her yıl için örneklem büyük olduğu düşünülürse, benzer çalışmadakiler gibi paralellik varsayımının sağlanamamasının nedeni anlaşılabilir (ReStore, 2014:4).

Paralellik varsayımının sağlanamaması durumunda, yöntem başlığında söz edilen yazında önerilen yollardan biri olan ve bağımlı değişkendeki sıralı yapıyı göz ardı bırakan MLRM ile tahminler yapılmıştır. Ayrıca, işsizlerin incelenen değişkenler açısından bir yoğunlaşmaya sahip olup olmadığı ve iki boyutlu uzayda özelliklerini görebilmek için Çoklu Uyum Analizi uygulanmıştır.

B- Analiz Sonuçları

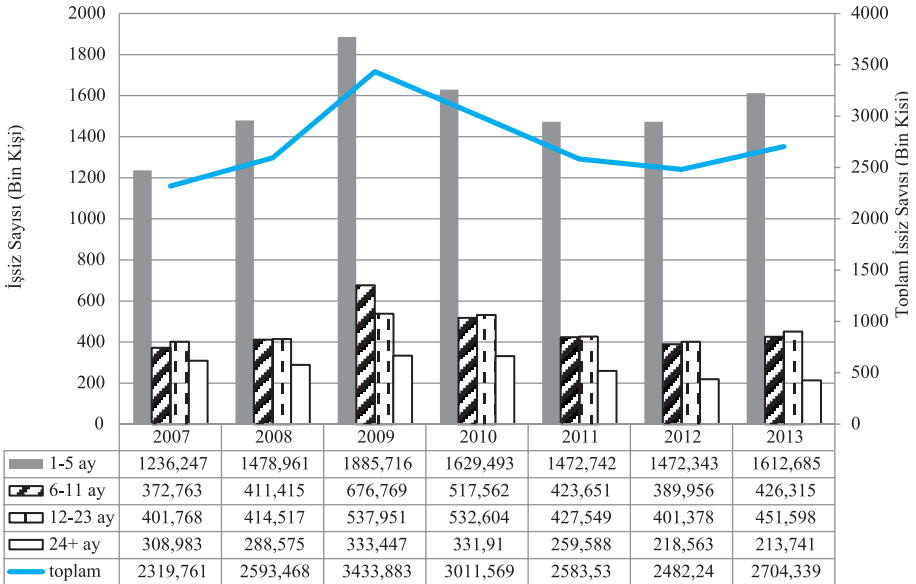
1- İşsizlerin Demografik Özellikleri ve İşgücü Piyasasındaki Deneyimlerine Göre Frekans Dağılımları

Bubölümde, işsizlerin iş arama süresi değişkenine bağlı olarak yaş, cinsiyet, medeni durumları, eğitim düzeyi, daha önce çalışıp-çalışmadıkları: Daha önce çalışanların çalıştıkları sektör ve en son çalıştıkları işyerindeki işteki durumları, hangi meslekte iş aradıkları, bağımlı veya bağımsız çalışma

tercihleri, yarı zamanlı mı, yoksa tam zamanlı mı iş aradıkları ve iş arama kanallarını gösteren frekans dağılımları verilmiştir.

TÜİK 2007-2013 HİA Mikro Veri Setleri'ne göre Türkiye işgücü piyasasında 2007-2013 döneminde, işsizlerin en fazla yoğunlaştığı iş arama süresi 1-5 aydır. 2007-2008 küresel finans krizinin etkilerinin görüldüğü 2009 yılında, tüm iş arama sürelerinde bir artış yaşanmıştır. Dolayısıyla krizin etkisi ile önceki yıllara göre iş arama süresinin uzadığı gözlemlenebilmektedir. Krizin etkilerinin azalmaya başladığı 2010-2012 döneminde tüm iş arama sürelerinde iş arayanların sayısında azalış yaşanmıştır. Ancak 2013 yılında, 24 ay ve daha uzun süre iş arayanların sayısındaki azalış devam ederken, 1-5 ay; 6-11 ay ve 12-23 ay iş arayanların sayısında artış gözlenmiştir. Yıl bazında ortalama iş arama süresi 2007-2013 döneminde azalış sergilemiştir: 2007 yılında ortalama iş arama süresi 9.44 ay; 2013 yılında ise 7.19 aydır (Grafik 1).

Grafik 1. 2007-2013 Dönemi İş Arama Süresine Göre İşsizlerin Sayısı *



*Yıllara göre iş arama sürelerinin ortalaması (standart sapma): 2007 yılı 9.44 (12.178) ; 2008 yılı 8.50 (11.658); 2009 yılı 8.20 (10.347); 2010 yılı 8.47 (10.257); 2011 yılı 7.85 (9.727); 2012 yılı 7.41 (9.263); 2013 yılı 7.19 (9.031).

Mikro veri setine göre 2007-2013 dönemindeki her yıl için işsizlerin en az üçte ikisi, 15-35 yaş grubunda yer almaktadır (söz konusu oran 2007 yılı yaklaşık %70; 2013 yılı için ise %65’tir). Aynı dönemde, her yaş grubu işsizler için en yoğun olan iş arama süresinin 1-5 ay olduğu tespit edilmiştir. 6-11 ay iş arayanların sayısında 2013 yılında da dikkat çekici artışlar yaşanmış ve artışlar 60-64 yaş grubunda %94; 55-59 yaş grubunda %55 ve 35-39 yaş grubunda %40 ile yoğunlaşmıştır. 12-23 ay iş arayanlarda en yüksek artışlar 2009 ve 2013 yıllarında, 60-64 ve 55-59 yaş grubunda tespit edilmiştir (sırasıyla %76 ve %71, %56 ve %62). 50-64 yaş arası nüfusun işgücü piyasasına girmeye çalışması, kriz ve gelir yetersizlikleri nedeniyle “ek işgücü etkisi” yarattıklarına dair bir gösterge olabilir. En yüksek azalış ise 2011 yılında %35 ile 15-24 yaş grubunda ve 2012 yılında %32 ile 60-64 yaş grubunda gerçekleşmiştir.

2013 yılında 1-5 aydır iş arayanların %34.2’si; 6-11 ay iş arayanların %30.1’i; 12-23 ay iş arayanların %28’i ve 24 ay ve daha uzun süre iş arayanların %16.8’i 15-24 yaş grubundadır. Verilere göre, ilk kez piyasaya giren genç işsiz sayısı artış eğilimi göstermektedir.

İş arama süresi ve cinsiyet faktörü birlikte incelendiğinde, 2009 yılında tüm işsizlik sürelerindeki işsiz sayısının arttığı, 2011 yılında azaldığı görülmüştür. Diğer yandan, 2010 yılında 12 aydan daha uzun süreli erkek işsiz sayısı azalırken, kadınların sayısı artmıştır. Bir yıldan daha az süre ile iş arayan kadın sayısı 2012 yılında artarken, erkek sayısı azalmıştır (her iki cinsiyet içinde 12 aydan daha uzun süreli iş arayan sayısı azalmıştır). 2013 yılında tüm işsizlik sürelerinde kadın işsizlerin sayısı artmış, erkek işsizlerin sayısı 24 ay ve daha uzun süre iş arayanlar için azalmıştır.

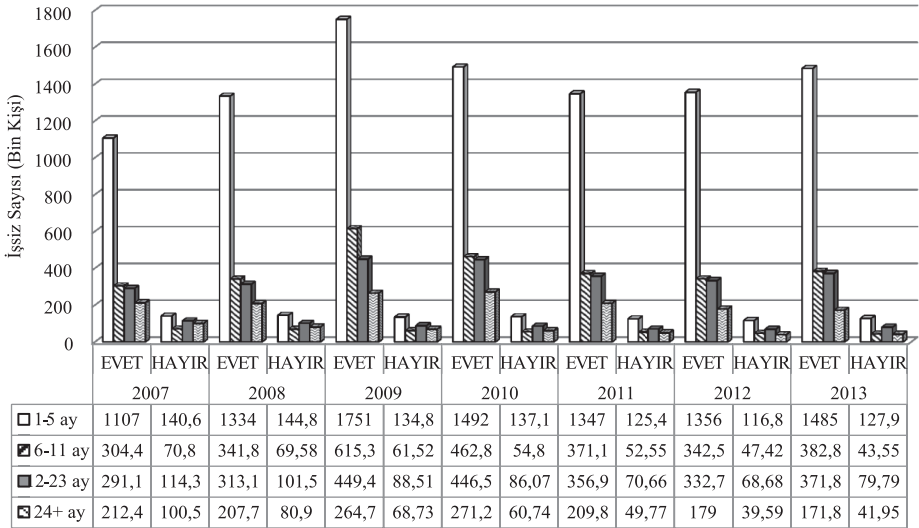
2009 yılındaki tüm medeni durum gruplarında ve işsizlik sürelerindeki işsiz sayısının artışından, 2007-2008 finansal krizinin etkilerini görmek mümkündür. Bu yıldaki en yüksek artış, %111 ile 6-11 ay, %101 ile 12-23 ay ve %108 ile 24 ay ve daha uzun süre iş arayan eşi ölmüş işsizlerde yaşanmıştır. 2013 yılında ise 6-11 ay süre ile iş arayan evlilerin sayısı %25, eşi ölmüş ve boşanmış işsizlerin sayısı %20 artmıştır.

Eğitim düzeyi ve iş arama süreleri dağılımı, 2009 yılında tüm eğitim düzeylerinde ve tüm iş arama sürelerinde artış gözlenmiştir. 2009 yılında tüm iş arama sürelerinde en yüksek artış bir okul bitirmeyen işsizlerin

sayısında olmuş ve bu sayılar: 1-5 ay iş arayanların içinde %91, 6-11 ay iş arayanların içinde %183, 12-23 ay iş arayanların içinde %80 ve 24 ve daha uzun iş arayanların içinde %61 olarak gerçekleşmiştir. 2013 yılında ise yüksekokul-fakülte ve üzeri mezunlar ile ilkokul mezunlarında tüm iş arama sürelerinde artış olarak gerçekleşmiştir.

Grafik 2'ye göre; 2007-2013 döneminde iş arama sürelerine göre daha önce çalışan işsiz sayısındaki değişim özellikle 2009 yılında farklılık göstermiştir. Tüm işsizlik süresinde daha önce çalışan işsizlerin sayısı artarken (1-5 ay %31; 6-11 ay %80; 12-23 ay %44; 24 ay ve daha uzun süre %27), ilk kez işgücü piyasasına giren işsizlerin sayısı azalmıştır. (1-5 ay %7; 6-11 ay %12; 12-23 ay %13; 24 ay ve daha uzun süre %15). Verilere göre daha önce çalışan işsizlerin tüm arama sürelerindeki sayılarının artışı ek işgücü etkisi; ilk kez piyasaya giren işsizlerin tüm iş arama sürelerindeki sayısal azalışı ümidi kırılmış işgücü etkisi ile açıklanabilir.

Grafik 2. Daha Önce Çalışan İşsizlerin İş Arama Sürelerine Göre Dağılımı



Araştırmada, HİA'nde işsiz olarak tanımlanan ancak daha önce iş deneyimi olan işsizlerin çalıştıkları sektör ve iş arama süresinin dağılımı incelenmiştir. Elde edilen bulgulara göre, 2009 yılında 6-11 ay süre ile iş arayan grubunda yer alıp, daha önce hizmet sektöründe çalışan

işsiz sayısı %60, daha önce inşaat sektöründe çalışan işsiz sayısı %83, daha önce sanayi sektöründe çalışan işsiz sayısı %112, daha önce tarım sektöründe çalışan işsiz sayısı %72 artmıştır. Aynı yıl için 12-23 ay süre ile iş arayan ve daha önce inşaat ve sanayi sektörlerinde çalışan işsiz sayısı %58, daha önce tarım sektöründe çalışan işsiz sayısı %49 artış göstermiştir. 2013 yılında ise daha önce tarım sektöründe çalışıp, 12-23 ay iş arayan işsizlerin sayısının %57 ve 24 ay ve daha uzun süre iş arayanların sayısının %39 olması dikkat çekicidir. Tüm veriler tarım sektörünün, kriz döneminde işsizliği azaltan, ancak krizin etkisi geçtikten sonra işsizliği artırarak etkisini gösterir niteliktedir.

İş arama süresi ve daha önce çalışan işsizlerin en son çalıştığı işteki durumu incelendiğinde; 1-5 ay iş arayanlarda en yüksek artışın %56 ile 2008 yılında ve en yüksek azalışın %27 ile 2010 yılında daha önce işveren olan işsizlerde yaşandığı görülmüştür. 6-11 ay iş arayanlarda en yüksek artış 2009 yılında %115 ile en son işinde ücretsiz aile işçisi olan %82 ile en son işinde ücretli-maaşlı veya yevmiyeli olan işsizlerde; en yüksek azalış 2012 yılında %48 ile daha önce işveren olan işsizlerdedir. 12-23 ay iş arayanlarda en yüksek artışlar 2009 yılında %40 ile en son işinde ücretli-maaşlı veya yevmiyeli çalışan, %39 ile 2009 ve 2013 yıllarında en son işinde ücretsiz aile işçisi olarak çalışan işsizlerdedir. Aynı dönem için en yüksek oranda azalış %41 ile en son işinde işveren olan işsizlerin sayısında olmuştur. 2007 yılından sonraki yıllarda, 24 ay ve daha uzun süre iş arayan ve en son işinde kendi hesabına çalışan işsizlerin ve 2010 yılından sonra en son işinde işveren olan işsizlerin sayısı azalmıştır.

İş arama süresi ve işsizlerin aradığı iş veya meslek (ISCO-08) ilişkisi analiz edildiğinde, 2008 yılında yönetici olarak 1-5 ay iş arayanların sayısının %57 arttığı; nitelikli tarım, ormancılık ve su ürünlerinde 1-5 ay iş arayanların sayısının %47 azaldığı görülmüştür. 2009 yılında ise nitelikli tarım, ormancılık ve su ürünlerinde 1-5 ay iş arayanların sayısı %64 artmıştır. Kendi hesabına ve ücretli olarak çalışabileceği bir iş aradığını beyan eden işsizlerin, tüm iş arama sürelerindeki sayıları 2009-2012 döneminde azalmıştır. 2013 yılında ise 24 ay ve daha uzun iş arama süresi dışındaki tüm sürelerde artmıştır.

Çalışmada iş arama süresi ile ilişkisi araştırılan faktörlerden bir diğeri, işsizlerin iş tercihidir (kendi işini kurmak istemesi veya ücretli olarak

çalışabileceği bir iş araması). Söz konusu ilişki veri setinin yapısı gereği 2009 yılından itibaren (daha önceki yıllarda soru birleştirilmiş sorudur) incelenmiştir. Analiz sonuçlarına göre 1-5 ay iş arayanların içinde en yüksek artış 2013 yılında %10 ile ücretli iş arayanlarda, en yüksek azalış ise 2010 yılında %14 ile hem kendi işini kurmak isteyenler, hem de ücretli çalışmak isteyenlerde olmuştur.

Birçok ülkede olduğu gibi Türkiye’de de işsizlik sorununu çözmek için esnek işgücü piyasası uygulamalarına geçilmiştir (Ulusal İstihdam Stratejisi (R.G. 29015; 30 Mayıs 2014). Çalışmada iş arama süresi ve çalışma süresi arasındaki ilişki veri setinin yapısı gereği 2009 yılından itibaren (daha önceki yıllarda soru yapısının farklı olmasından dolayı) incelenmiştir. 1-5 ay iş arayanların içinde en yüksek artış 2012 yılında %41 ve en yüksek azalış 2010 yılında %44 ile *tam zamanlı, yarı zamanlı fark etmez* yanıtını verenlerde görülmüştür. Diğer yandan, 2009-2013 yılları arasında 1-5 ay iş arayanların içinde *tam zamanlı bulamazsam, yarı zamanlı çalışırım* yanıtını veren işsizlerin sayısı tüm yıllarda giderek azalmıştır. 6-11 ay iş arayanlarda en yüksek azalış 2010 yılında %61, en yüksek artış 2011 yılında %28 ile *tam zamanlı, yarı zamanlı fark etmez* yanıtını verenlerde olmuştur. 2009-2013 döneminde *tam zamanlı bir iş bulamazsam, yarı zamanlı işte çalışırım* yanıtını veren ve 12 aydan daha kısa süreli iş arayan işsizlerin sayısı azalırken, 2010-2013 döneminde ise *tam zamanlı, yarı zamanlı fark etmez* yanıtını veren ve 24 aydan daha kısa süre iş arayanların sayısı artmıştır. Yıllara göre değişimlerin oranlarından görüldüğü üzere, işsizler için öncelikli olan bir işe girmektir.

İş arama kanalları ve iş arama süresi arasındaki ilişki yıllar içinde ciddi bir değişim göstermediği için 2007 ve 2013 yılları bazında incelenmiştir. 1-5 ay işsiz olanlar içinde iş bulmak için eşe, dosta ricada bulunan işsizlerin oranı 2007 yılında %94.5, 2013 yılında ise %92.4’dür. 1-5 aydır iş arayanların içinde, İŞKUR aracılığı ile iş arayanların oranı 2007 yılı için %8.2; 2013 yılında ise %8.4’dür. 1-5 aydır işsiz olanların içinde özel istihdam ofisi aracılığı ile iş arayanların oranı 2007 yılında %8.4; 2013 yılında %9.4’dür. 6-11 ay iş arayanların içinde iş bulmak için eşe, dosta ricada bulunan işsizlerin oranı 2007 yılında %94.5; 2013 yılında %93.4’tür. İŞKUR için söz konusu oran sırasıyla %12.1 ve %29.8’dir. Özel istihdam ofisleri için ise söz konusu oran her iki yılda da yaklaşık %12’dir. 12-23 ay iş arayanların içinde iş bulmak için eşe, dosta ricada

bulunan işsizlerin oranı 2007 yılında %94.5; 2013 yılında %91.8'dir. 12-23 aydır işsiz olanların içinde İŞKUR aracılığı ile iş arayanların oranı 2007 yılında %12.2 iken; 2013 yılında %27.2'ye çıkmıştır. 12-23 aydır iş arayanların içinde ise özel istihdam ofisi aracılığı ile iş arayanların oranı sırasıyla %8.7 ve %11.6'dır. 24 ay ve daha uzun süre iş arayanların içinde iş bulmak için eşe, dosta ricada bulunan işsizlerin oranı 2007 yılında %93.3; 2013 yılında %91.3'dür. Çok uzun süreli işsizler içinde İŞKUR aracılığı ile iş arayanların oranı 2007 yılında %16.5 iken, 2013 yılında artışla %32.9'a olmuştur. Özel istihdam ofisleri için bu oran %10.1 (2007 yılında), %13.2 (2013 yılında) biçimindedir. Bu noktada, özel istihdam ofislerinin işgücü piyasasının düzenlenmesindeki ve Ulusal İstihdam Stratejisindeki rollerinin tartışmaya açık duruma geldiği görülebilmektedir.

2- Multinomial Lojistik Regresyon Modeli Sonuçları

MLRM'nin yapısı gereği bağımlı ve bağımsız değişkenlerdeki kategorilerden birer tanesi referans grup olarak alınmıştır. Her değişken için kullanılan referans gruplar EK 1'de verilen tablolarda belirtilmiştir. Analizlerin sayısının fazla olması nedeniyle β , Wald istatistikleri ve p değerleri tablolarda verilememiştir. Ancak, tüm modellerde değişkenlerin tüm kategorileri anlamlı çıkmıştır. Yukarıda verilen tüm hipotezler kabul edilmiştir (p değeri < 0.000): İş arama süresi ile incelenen değişkenler arasındaki ilişki istatistiksel olarak anlamlı bulunmuştur. MLRM ile elde edilen tüm modellere ilişkin odds oranları EK 1'de verilmiştir. *(Bu modellerin ayrıntılı sonuçlarına <http://acaglar.pamukkale.edu.tr> adresinden ulaşılabilir.)*

a- İş Arama Süresi ve Cinsiyet Değişkenleri Arasındaki İlişki

Çalışmada kısa süreli iş arama (1-5 ay) ile diğer iş arama süreleri karşılaştırıldığında, kadınlar erkeklere göre tüm iş arama sürelerinde daha dezavantajlı bulunmuştur. 2007 yılında kadınların 6-11 ay süre ile iş arama olasılığı erkeklere göre 1.15 kat iken, 2008 yılında söz konusu her iki grup için risk 1.004 kat ile benzer olmuştur. Diğer yandan, 2009 yılından sonra kadınların 6-11 ay süre ile iş arama olasılığı erkeklere göre giderek artmış; 2013 yılında 1.184 kat olmuştur.

1-5 ay iş arama süresi, 12-23 ay iş arama süresi ile karşılaştırıldığında, 2007 yılında kadınların 12-23 ay süre ile iş arama olasılığı erkeklere göre

1.443 kat iken, 2011 yılında 1.727 kat olmuştur. Erkeklerle göre kadınların uzun süreli iş arama riski 2013 yılında 1.645 kata kadar düşmüştür. 1-5 ay ile karşılaştırıldığında, 2007 yılında kadınların çok uzun süreli iş arama olasılığı erkeklerle göre 1.207 kat, 2011 yılında 1.523 kat, 2013 yılında 1.452 kat olmuştur. Analiz sonuçlarına göre 1-5 ay ile karşılaştırıldığında, 2007-2013 döneminde erkeklerle göre kadınlar için en yüksek risk içeren iş arama süresi, 12-23 aydır.

b- İş Arama Süresi ve Yaş Değişkenleri Arasındaki İlişki

1-5 ay ile karşılaştırıldığında, 2007 yılında 25-29 yaş grubundakilerin 6-11 ay süre ile iş arama olasılığı 15-24 yaş grubundakilerin 1.260 katı iken, 2013 yılında 1,225 katı olmuştur. 2007-2013 döneminde 25-29 yaş grubundakiler için en yüksek risk 1.339 kat ile 2012 yılında, en düşük risk ise 1.225 kat ile 2013 yılında gerçekleşmiştir.

1-5 ay ile karşılaştırıldığında, 2007-2013 döneminde 25-29 yaş grubundakilere göre, (65 yaşından küçük) daha yüksek yaş grubunda olanların, 12-23 ay süre ile iş arama olasılığının arttığı gözlenmiştir (Bu akışı 2010 yılında 55-59 yaşındakiler, 2011 yılında 35-39 yaş ve 60-64 yaşındakiler sağlamamaktadır).

1-5 ay ile karşılaştırıldığında, incelenen yıllarda 25-29 yaş grubundakilere göre (65 yaşından küçük) daha yüksek yaş grubunda olanların 24 ay ve daha uzun süre ile iş arama olasılığının arttığı gözlenmiştir (Bu akışı 2012 yılında 60-64 yaşındakiler sağlamamaktadır). Bu noktada, uzun ve çok uzun süreli işsizlerde yaşa göre iş arama süresine ilişkin risk benzerlik göstermektedir.

c- İş Arama Süresi ve Eğitim Düzeyi Değişkenleri Arasındaki İlişki

1-5 ay ile karşılaştırıldığında, bir okul bitirmeyenler ile ilkökul mezunlarının 6-11 ay süre ile iş arama riski tüm yıllarda hemen hemen aynıdır. Genel lise mezunlarının 6-11 ay süre ile iş arama olasılığı 2007 yılında ilkökul mezunlarına göre 1.459 kat, 2012 yılında 1.371 kat olmuş ve 2013 yılında 1.073 kat ile 2007-2013 dönemindeki en düşük düzeyine ulaşmıştır. Yüksekokul, fakülte ve üzeri mezuniyete sahip işsizlerin ilkökul mezunlarına göre 6-11 ay süre ile iş arama olasılığı 2007 yılında 1.169, 2009 yılında 1.556, 2012 yılında 1.586 ve 2013 yılında 1.407 kat olmuştur. İncelenen dönem içerisinde ilkökul mezunları, yüksekokul,

fakülte ve üzeri mezuniyete sahip olanlara göre sadece 2008 yılında dezavantajlı bulunmuştur. İlkokul mezunlarına göre mesleki ve teknik lise mezunlarının 6-11 ay iş arama olasılığı 2012 yılına kadar yükselmiş, ilk kez 2013 yılında düşüş yaşanmıştır.

1-5 ay ile karşılaştırıldığında, 12-23 ay iş arama süresinde ilkökul mezunlarına göre en dezavantajlı grupların, genel lise, mesleki ve teknik lise mezunları olduğu görülmektedir. 1-5 ay ile karşılaştırıldığında, yüksekokul, fakülte ve üzeri mezuniyete sahip işsizlerin 12-23 ay iş arama olasılığı ilkökul mezunlarına göre 1.092 kat daha düşük iken, 2008 yılı ile birlikte yükselmeye başlamıştır. 2012 yılında odds oranı 1.526 ile en yüksek seviyeye ulaşmış, 2013 yılında ise 1.253 olmuştur.

1-5 ay ile karşılaştırıldığında, 2012 yılına kadar 24 ay ve daha uzun süre iş arama olasılığı en yüksek olan grup genel lise mezunlarıdır (1.774 ile 2.012 kat arasında değişen oranlarda). Söz konusu risk 2013 yılında ise mesleki ve teknik lise mezunlarında 1.968 kat, 2013 yılında ise yüksekokul, fakülte ve üzeri mezunlarında 1.554 kat olarak bulunmuştur. 2007 yılında bir okul bitirmeyenlere göre ilkökul mezunlarının 24 ay ve daha uzun süre iş arama olasılığı 1.848 kat iken, daha sonraki yılların çoğunda bir okul bitirmeyenler, ilkökul mezunlarına oranla daha yüksek olasılıkla 24 ay ve daha uzun süre işsiz olma riski taşımaktadır.

d- İş Arama Süresi ve Medeni Durum Değişkenleri Arasındaki İlişki

Türkiye işgücü piyasasında evli olmak, hiç evlenmemişlere göre tüm iş arama sürelerinde daha az riski ifade etmektedir. Diğer yandan eşi ölen ve hiç evlenmemişler, tüm iş arama sürelerinde artış ve azalış olmakla birlikte riskli grupları oluşturmuşlardır. Bu noktada, evli olmanın sorumluluklar ve bakmakla yükümlü olunan kişiler yüzünden iş arama süresini etkilediği söylenebilir (2013 yılında tüm işsizlerin %47.7'si evli, %47'si ise hiç evlenmemiştir).

İş arama süresinde referans grup olan 1-5 ay ile medeni durumda referans grup olan hiç evlenmemişlere göre, 6-11 ay süre ile iş arayan ve evli olanlarda risk 2007 yılında 0.694 kattır. İki grup arasındaki risk 2013 yılına kadar hemen hemen aynı düzeylerde seyretmiş, 2013 yılında ise 0.903 kat olmuştur.

1-5 ay ile karşılaştırıldığında, 2009 yılında hiç evlenmemişlerin 6-11 ay süre

ile iş arama olasılığı, boşananların 6-11 ay süre iş arama olasılığının 1.266 katı ile en yüksek düzeyde iken, 2013 yılında 1.135 kat olarak bulunmuştur.

1-5 ay ile karşılaştırıldığında, 2011 yılına kadar 6-11 ay süre ile işsiz olma riski eşi ölenlerde, hiç evlenmemişlere göre daha yüksek iken, 2011 yılında sonra tam tersi eğilim görülmüştür. 2013 yılında eşi ölenlere göre, hiç evlenmeyenlerin 6-11 ay süre ile iş arama olasılığı 1.42 kattır.

1-5 ay ile karşılaştırıldığında hiç evlenmeyenlerin, 2010 yılında 12-23 ay süre ile işsiz olma olasılığı evli olanların 1.715 katı, 2013 yılında ise 1.383 katı olmuştur. 2010 yılında hiç evlenmeyenlerin 12-23 ay süre ile iş arama olasılığı, boşanmış olanların 1.351 katı iken, 2013 yılında 1.248 kattır. 2007 yılında eşi ölenler, hiç evlenmeyenlere göre 12-23 ay iş arama süresinde riskli durumda (1.279 kat) iken, 2008 yılı ve sonrasında mevcut durum tersine dönmüş ve riskli grup hiç evlenmeyenler (yaklaşık 2 kat) olmuştur.

1-5 ay ile karşılaştırıldığında, hiç evlenmeyenlerin evlilere göre çok uzun süre ile iş arama olasılığı 2008 yılında 1.821 kat ve 2010 yılında 2.681 kat arasında değişirken; 2013 yılında 2.160 kat olmuştur. 2013 yılında hiç evlenmeyenler, boşananlara göre yaklaşık 1.686 kat çok uzun süre iş arama riskine sahiptir. Hiç evlenmemişlerin, eşi ölenlere göre çok uzun süre iş arama riski, 2011 yılında 2.985 kat iken, 2012 yılında 1.965 ve 2013 yılında 1.789 kat olarak bulunmuştur.

e- İş Arama Süresi ve Aranan İş ya da Meslek Değişkenleri Arasındaki İlişki

TÜİK HİA Mikro Veri Seti'nde işsizlere sorulan sorulardan biri, "Hangi iş ya da meslekte iş arıyorsunuz?" sorusudur. Çalışmada, 1-5 ay ile karşılaştırıldığında, incelenen tüm yıllarda sanatkarlar ve ilgili işlerde iş arayanların, nitelik gerektirmeyen iş ya da meslekte iş arayanlara göre 6-11 ay iş arama olasılığı daha düşük bulunmuştur. 1-5 ay ile karşılaştırıldığında, nitelik gerektirmeyen iş ya da meslek arayanlara göre 6-11 ay iş arama olasılığı en yüksek olanlar 2007 ve 2011 yılında yönetici olarak; 2008, 2009, 2010 ve 2012 yıllarında büro hizmetlerinde, 2013 yılında ise teknisyen, tekniker ve yardımcı profesyonel meslekte iş ya da meslek arayanlardır.

1-5 ay ile karşılaştırıldığında, nitelik gerektirmeyen iş ya da meslek arayanlara göre 12-23 ay iş arama olasılığı en yüksek olanlar 2007, 2009,

2010, 2012 ve 2013 yıllarında büro hizmetlerinde, 2008 yılında nitelikli tarım, ormancılık ve su ürünlerinde, 2011 yılında ise yönetici olarak iş ya da meslek arayanlar olmuştur. 1-5 ay ile karşılaştırıldığında, 2007 ve 2010 yılları dışındaki tüm yıllarda, sanatkarlar ve ilgili işlerde iş ya da meslek arayanların, nitelik gerektirmeyen iş ya da meslek arayanlara göre 12-23 ay iş arama olasılığı daha düşüktür.

1-5 ay ile karşılaştırıldığında nitelik gerektirmeyen iş ya da meslek arayanlara göre, 24 ay ve daha uzun süre iş arama riski en yüksek olan meslek grubu, tüm yıllarda büro hizmetlerinde iş ya da meslek arayanlardır.

f- İş Arama Süresi ve Daha Önce Çalışma Durumu Değişkenleri Arasındaki İlişki

İşgücü piyasasında çalışma deneyimine sahip olmak iş arama süresini etkileyen bir faktördür. TÜİK HİA Mikro Veri Seti’ne göre 2013 yılında tüm işsizler içinde çalışma deneyimi olanların oranı %88.9’dur ve çalışma deneyimi olan işsizlerin %61.5’i 1-5 ay süre ile iş aramaktadır. Çalışma deneyimi olmayan işsizlerin ise %44.6’sı kısa süreli iş aramaktadır. Deneyimli işsizler içinde uzun süreli ve çok uzun süreli olanların oranı %22.5 iken; deneyimsizlerin oranı ise %40.8’dir.

1-5 ay ile karşılaştırıldığında, 2007 yılında daha önce çalışmayanların orta dönem iş arama olasılığı, daha önce çalışanların orta dönem iş arama olasılığının 1.604 katıdır. 2007-2013 döneminde daha önce çalışmayanların orta dönem iş arama riski, daha önce çalışanlara göre 1.825 kat ile 2008 yılında en yüksek düzeye ulaşmış; 2013 yılında 1.210 kata düşmüştür.

Kısa dönem iş arama süresi ile karşılaştırıldığında, daha önce çalışmayanların uzun süreli iş arama olasılığı, daha önce çalışanlara göre 2007 yılında 3.122 kat ile en yüksek düzeye çıkmıştır. Ancak söz konusu oran 2010 yılına kadar giderek azalmış (1.851) ve 2010 yılından sonra tekrar artarak 2013 yılında 2.388 kata ulaşmıştır. Kısa dönem iş arama süresi ile karşılaştırıldığında, daha önce çalışmayanların, çok uzun süre iş arama olasılığı daha önce çalışanlara göre 5.942 kat ile 2007 yılında en yüksek düzeyde gerçekleşmiştir. Daha önce çalışmayanların riski 2010 yılına kadar azalmış (yaklaşık 3 kat) ve 2010 yılından sonra tekrar artarak 2013 yılında 3.536 kata ulaşmıştır.

3- Çoklu Uyum Analizleri

İş arama süresi ile çalışmada kullanılan cinsiyet, yaş grubu, eğitim düzeyi, medeni durum, iş aranan meslek ya da iş ve daha önce çalışma durumu arasındaki ilişkileri iki boyutlu uzayda görebilmek amacıyla Çoklu Uyum Analizi uygulanmış ve sonuçlar EK 2’de verilmiştir². İncelenen dönemlerde iki boyutlu yapının gerçek durumu açıklama oranı %61.7 ile %63.7 arasında bulunmuştur.

2007-2013 dönemi Çoklu Uyum Analizi sonuçları incelendiğinde, tüm yıllarda erkek, okul bitirmemiş ya da ortaokul mezunu, evli olan, sanatkarlar ve ilgili işlerde iş arayan, daha önce bir işte çalışmış olanların 1-5 ay iş arayanlar grubunda olduğu görülmüştür.

2007-2013 döneminde kadın, boşanmış ya da eşi ölmüş, yüksekokul, fakülte ve üzeri mezunu, yönetici ya da profesyonel meslek üyesi olarak iş ve meslek arayanların çok uzun süreli iş arayanlar grubunda olduğu gözlenmiştir. Daha önce çalışmayan; yardımcı profesyonel meslek üyesi olarak ya da büro ve müşteri hizmeti çalışanı olarak iş arayanlar 12-23 ay iş arayan grubundadır.

Genel lise ve mesleki ve teknik lise mezunlarının genel olarak 6-11 ay süre ile iş arayan grubunda olduğu izlenmiştir. Hiç evlenmemişler 2007 yılında 1-6 ay süre ile iş arayanlar iken, 2013 yılında 1-5 ay iş arayanlara daha yakın olmuştur. 2007 yılında 25-29 yaş grubundakiler çok uzun süreli iş arayan işsizler iken, 2013 yılında 6-11 ay süre ile iş arayan grubundadır. Nitelik gerektirmeyen ya da nitelikli tarım, ormancılık mesleğinde iş arayanların çoğunlukla, 12 aydan daha kısa süreli iş arayanlar olduğu söylenebilir.

SONUÇ

Çalışmada TÜİK HİA Mikro Veri Seti’nden yararlanılarak iş arama süresini etkileyen bireysel özellikler araştırılmıştır. Önce frekans analizleri ile işsizlerin demografik özellikleri ve işgücü piyasasındaki deneyimleri ile iş arama süresine ilişkin dağılımları incelenmiştir. Daha sonra MRLM ile çalışmada yer verilen değişkenlerdeki her bir kategorinin, belirlenen

2 Çoklu Uyum Analizi grafiklerindeki sembollerin hangi grubu ifade ettiği, EK 1’deki Tablo 4’ün son sütununda verilmiştir.

referans gruba göre riskleri tahmin edilmiştir. Son olarak, Çoklu Uyum Analizi ile işsizlik süresi ile bireysel özelliklerin iki boyutlu grafikleri elde edilmiş ve yorumlanmıştır.

Frekans analizleri ile 2007-2013 döneminde işsizlerin en fazla yoğunlaştıkları iş arama süresinin 1-5 ay olduğu gözlenmiştir. Analizlerde 2007-2008 finansal krizinin etkileri görülmüş ve 2009 yılında tüm iş arama sürelerinde işsiz sayısı en yüksek düzeye çıkmıştır. Tüm iş arama sürelerindeki işsiz sayısı 2012 yılına kadar azalma eğilimi gösterirken, 2013 yılında çok uzun süreli iş arama dışındaki tüm sürelerde artmıştır.

Tüm işsizlerin 2009 yılında %88.2’si; 2010 yılında %90.0’ı; 2011 yılında %90.2’si; 2012 yılında %88.4’ü; 2013 yılında %89’u tam zamanlı iş aramaktadır. 2007 ve 2013 yıllarında tüm işsizlik sürelerinde eşe, dosta ricada bulunarak iş arayanların oranı İŞKUR ve özel istihdam ofisi aracılığı ile iş arayanlardan belirgin biçimde fazladır. Bu noktada, Türkiye işgücü piyasasının Ulusal İstihdam Stratejisi eksen ve hedeflerindeki esnek uygulamalara ne kadar hazır olduğu tartışmaya açıktır.

MLRM sonuçlarına göre tüm yıllar için oluşturulan modellerde, tüm iş arama süreleri ile cinsiyet, yaş, eğitim düzeyi, medeni durum, iş aranan meslek ve daha önce çalışma durumu arasında anlamlı bir ilişki bulunmuştur. Yaş grupları, referans grubu olan 15-24 yaş grubuna göre incelendiğinde, yaş gruplarının iş arama sürelerine etkisinin 2007-2013 döneminde farklılıklar taşıdığı gözlenmiştir. Ancak, 12-23 ay ve 24 ay ve daha uzun süre ile iş arayanların odds oranları benzer özellikler taşımaktadır. Tansel ve Taşçı’nın (2004:7), Begum (2004:139-144), Taşçı ve Özdemir (2006:23) ve Avrupa Komisyonu tarafından (European Commission, 2012:8) AB 27’de yapılan araştırma sonuçlarına paralel biçimde yaş arttıkça uzun süreli işsizlik riskinin de arttığı sonucuna ulaşılmıştır.

2011 yılından itibaren 1-5 ay ile karşılaştırıldığında, tüm eğitim düzeyindekilerin daha fazla süre ile işsiz olma olasılıkları, ilkökul mezunlarına göre giderek artış göstermiştir. Tüm eğitim düzeyindekiler için en yüksek risk, çok uzun süreli iş aramada yaşanmaktadır. 2012 yılına kadar nitelikli işgücü ve beşeri sermaye yatırımını ifade eden yüksekökul, fakülte ve üzeri mezuniyete sahip olanların, ilkökul mezunlarına göre

uzun ve çok uzun süreli işsiz olma olasılıkları yıldan yıla artmış, 2013 yılında ise söz konusu risk devam etmekle birlikte bir miktar azalmıştır (uzun süreli işsizlikte 2012 yılında 1.526 kat, 2013 yılında 1.253 kat; çok uzun süreli işsizlikte 2012 yılında 1.971, 2013 yılında 1.554 kat).

Yazındaki sonuçlara benzer biçimde çalışmadaki MLRM sonuçlarına göre, tüm yıllarda dezavantajlı grubu kadınlar oluşturmuştur. Ayrıca, 1-5 ay ile karşılaştırıldığında en yüksek risk, 12-23 ay iş arayan kadınlardadır. Medeni durum incelendiğinde evli olanların, hiç evlenmemişlere göre daha az riskli oldukları görülmüştür. Foley (1997), Tansel ve Taşçı (2004:16)'nın araştırma bulguları da evli kadınların, evli erkeklere göre daha uzun süre işsiz kalma olasılığının daha yüksek olduğunu göstermiştir.

1-5 ay ile karşılaştırıldığında tüm yıllarda sanatkarlar ve ilgili işlerde çalışmak isteyenlerin, nitelik gerektirmeyen işlerde çalışmak isteyenlere göre 6-11 ay süre ile iş arama olasılıkları daha düşüktür. 1-5 ay ile karşılaştırıldığında, 12 ay ve daha uzun süre ile iş arama riski en yüksek grup, genellikle büro hizmetlerinde çalışmak isteyenlerde bulunmuştur.

2013 yılında işsizlerin içinde daha önce çalışanların (%88.9), % 61.5'i 1-5 ay süre ile iş aramaktadır. Daha önce çalışanlara göre, daha önce çalışmayanlar daha yüksek iş arama süresi riskine sahiptir ve en büyük risk 24 ay ve daha uzun süre iş arayanlardadır.

Çoklu Uyum Analizi sonuçlarına göre, okul bitirmeyen ya da ortaokul mezunu, daha önce çalışmış, sanatkarlar ve ilgili işlerde çalışmak isteyen evli erkekler 1-5 ay süredir iş aramaktadır. Yüksekokul-fakülte ve üzeri mezuniyete sahip, yönetici ya da profesyonel meslek mensubu olarak iş arayan, eşi ölmüş ya da boşanmış kadınlar 24 ay ve daha uzun süredir iş aramaktadır.

Özellikle kadınlar, hiç evlenmeyenler, genç işsizlere göre daha yaşlı işsizler, daha önce çalışanlara göre daha önce çalışmayanlar uzun ve çok uzun süreli iş arama süresinde daha riskli gruplardır. Tüm veriler ışığında, Türkiye işgücü piyasasının ciddi biçimde heterojen/farklılaşan bir yapı sergilediği görülmektedir. Bu noktada, istihdam politikalarının özel gruplara göre belirlenmesi gerekliliği ortaya çıkmaktadır. Gelecekte örneğin; eğitimli işsizler, daha önce çalışmayanlar, hiç evlenmemişler gibi alt grupların detaylı incelendiği çalışmaların yapılması makro ve mikro düzeyde istihdam politikalarının geliştirilmesine katkı sağlayacaktır.

EKLER³:**EK 1:****Tablo 1.** 6-11 Ay İş Arama Süresi İçin Multinomial Lojistik Regresyon Modelinden Elde Edilen Odds Oranları (Ref: 1-5 Ay)

	Kategoriler	2007	2008	2009	2010	2011	2012	2013	
Cinsiyet (Ref: Erkek)	Kadın	1.150	1.004	1.033	1.077	1.141	1.152	1.184	
	Yaş (Ref: 15-24 Yaş)	25-29 Yaş	1.260	1.478	1.286	1.230	1.276	1.339	1.225
		30-34 Yaş	1.555	1.504	1.456	1.314	1.329	1.552	1.508
		35-39 Yaş	1.338	1.123	1.386	1.487	1.449	1.387	1.518
		40-44 Yaş	1.348	1.632	1.459	1.448	1.384	1.416	1.540
		45-49 Yaş	1.631	1.701	1.643	1.730	1.374	1.471	1.630
		50-54 Yaş	1.704	1.707	1.500	1.337	1.848	1.870	1.512
		55-59 Yaş	.878	2.301	1.574	1.607	2.225	1.526	1.893
		60-64 Yaş	1.996	1.714	1.680	2.456	1.675	1.530	2.386
		65+ Yaş	.498	.967	1.823	1.396	1.079	.712	1.500
Eğitim Durumu (Ref: İlkokul-5 Yıl)	Bir Okul Bitirmeyen	.927	.930	.984	.953	1.015	.882	.922	
	Ortaokul. İlköğretim	1.034	1.241	1.149	1.068	1.298	1.263	1.021	
	Genel Lise	1.459	1.303	1.243	1.242	1.203	1.371	1.073	
	Mesleki ve Tek. Lise	1.152	1.175	1.196	1.254	1.213	1.267	.944	
	YO. Fakülte ve Üzeri	1.169	.946	1.556	1.281	1.242	1.586	1.407	
Medeni Durum (Ref: Hiç Evlenmemiş)	Evli	.694	.784	.852	.779	.823	.742	.903	
	Boşandı	.839	.999	.790	.823	.980	.835	.881	
	Eşi Öldü	1.073	1.209	1.123	1.358	1.185	.666	.704	
İş Aranan Meslek (Ref: Nitelik Gerektirmeyen İşlerde Çalışanlar)	Yöneticiler	1.382	1.395	1.146	1.365	1.657	1.293	1.425	
	Prof. Meslek Mens.	1.134	1.333	.801	1.139	1.329	1.264	1.137	
	Tekn. Ve Yrd. M. M.	1.148	1.437	.994	1.207	1.503	1.198	1.518	
	Büro Hizmet. Çal.	1.363	1.513	1.365	1.507	1.372	1.603	1.499	
	Hizmet ve Satış El.	1.148	1.071	1.095	1.193	1.179	1.298	1.238	
	Nitelikli Trm. Orm.	.744	1.363	1.031	.843	.890	1.069	1.097	
	Sanaatkarlar vb.	.999	.936	.921	.993	.959	.942	.794	
	Tesis ve Mak. Op.	1.216	1.147	1.138	1.214	1.114	1.330	1.083	
Daha Önce Çalışma (Ref: Evet)	Hayır	1.604	1.825	1.236	1.164	1.378	1.331	1.210	

3 EK 1'deki Tablo 1,2 ve 3'deki tüm modellere ilişkin ayrıntılı sonuçlar <http://acaglar.pamukkale.edu.tr> adresinde verilmiştir.

Tablo 2. 12-23 Ay İş Arama Süresi İçin Multinomial Lojistik Regresyon Modelinden Elde Edilen Odds Oranları (Ref: 1-5 Ay)

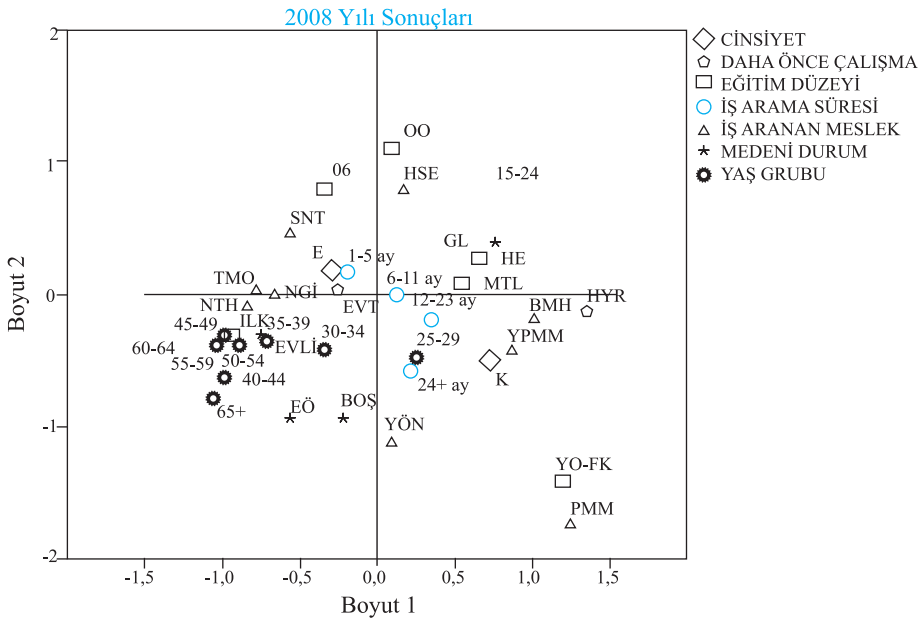
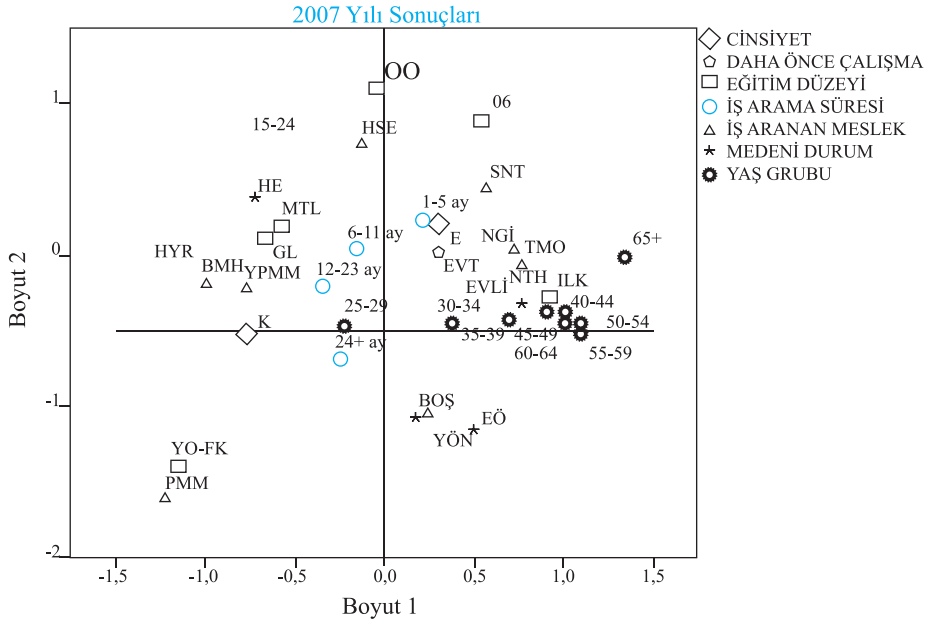
	Kategoriler	2007	2008	2009	2010	2011	2012	2013
Cinsiyet (Ref: Erkek)	Kadın	1.443	1.382	1.393	1.664	1.727	1.539	1.645
Yaş (Ref: 15-24 Yaş)	25-29 Yaş	1.674	1.956	1.652	2.039	1.918	1.749	1.847
	30-34 Yaş	1.844	2.071	1.760	2.212	2.659	2.287	2.084
	35-39 Yaş	1.798	2.178	1.698	2.370	2.366	2.353	2.078
	40-44 Yaş	2.014	3.125	2.307	2.624	3.199	2.539	2.402
	45-49 Yaş	2.108	3.477	2.689	3.294	3.228	2.966	2.858
	50-54 Yaş	2.740	4.765	2.992	4.007	4.463	3.607	3.687
	55-59 Yaş	3.002	5.499	4.176	5.584	5.805	4.455	6.069
	60-64 Yaş	4.586	3.855	6.133	5.065	5.213	5.206	7.685
	65+ Yaş	2.310	14.795	4.993	2.758	7.659	4.857	7.280
Eğitim Durumu (Ref: İlkokul-5 Yıl)	Bir Okul Bitirmeyen	.799	1.072	.761	1.033	1.038	.978	.943
	Ortaokul. İlköğretim	1.027	1.439	1.265	1.323	1.329	1.552	1.250
	Genel Lise	1.210	1.705	1.269	1.383	1.477	1.340	1.217
	Mesleki ve Tek. Lise	1.121	1.612	1.237	1.534	1.461	1.635	1.317
	YO. Fakülte ve Üzeri	.916	1.014	1.182	1.241	1.393	1.526	1.253
Medeni Durum (Ref: Hiç Evlenmemiş)	Evli	.777	.600	.663	.583	.618	.752	.723
	Boşandı	.986	.871	.883	.740	.772	.951	.801
	Eşi Öldü	1.279	.508	.691	.613	.798	.693	.509
İş Aranan Meslek (Ref: Nitelik Gerektirmeyen İşlerde Çalışanlar)	Yöneticiler	1.857	1.236	1.512	1.823	1.789	2.069	1.665
	Prof. Meslek Mens.	1.414	1.288	1.018	1.721	1.534	2.292	1.509
	Tekn. Ve Yrd. M. M.	1.580	1.421	1.193	2.019	1.370	2.245	1.817
	Büro Hizmet. Çal.	2.074	1.649	1.534	2.169	1.699	2.587	1.994
	Hizmet ve Satış El.	1.610	1.317	1.228	1.732	1.287	1.843	1.476
	Nitelikli Trm. Orm.	1.375	2.006	1.742	1.002	1.152	1.269	1.175
	Sanaatkarlar vb.	1.043	.784	.820	1.260	.945	.955	.803
	Tesis ve Mak. Op.	1.426	1.151	1.030	1.711	1.278	1.546	1.442
Daha Önce Çalışma (Ref: Evet)	Hayır	3.122	2.947	2.387	1.851	1.999	2.142	2.388

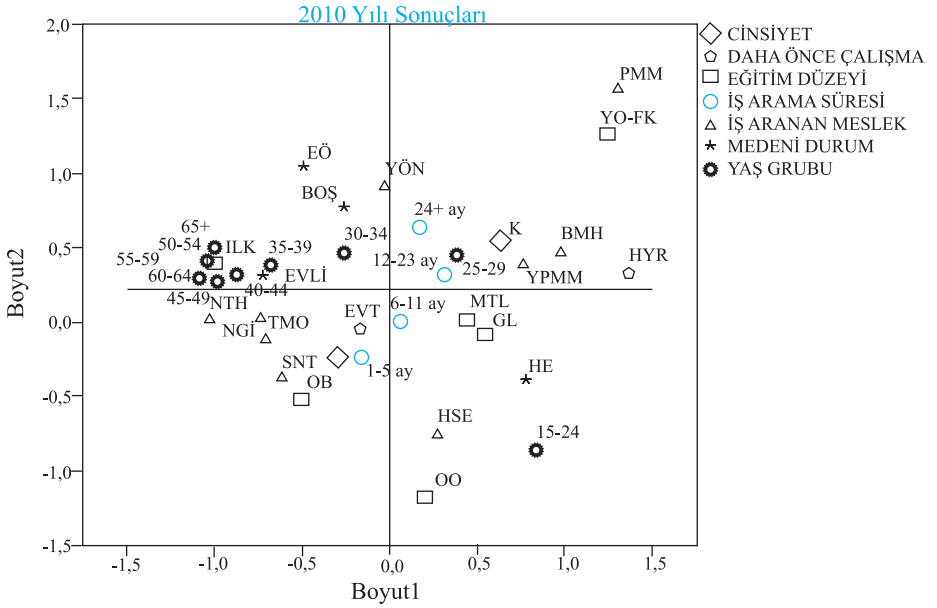
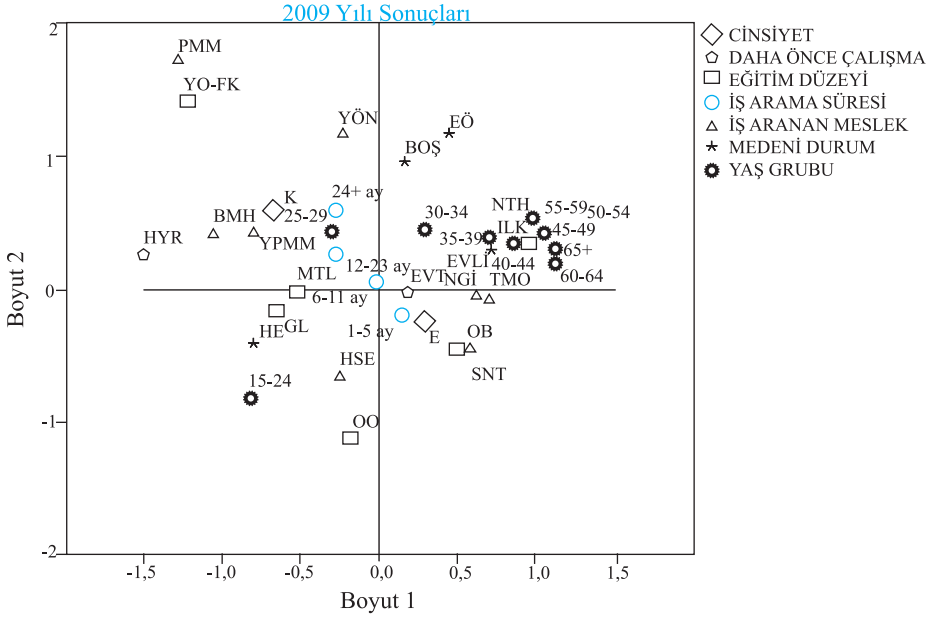
Tablo 3. 24 Ay ve Daha Fazla İş Arama Süresi İçin Multinomial Lojistik Regresyon Modelinden Elde Edilen Odds Oranları (Ref: 1-5 Ay)

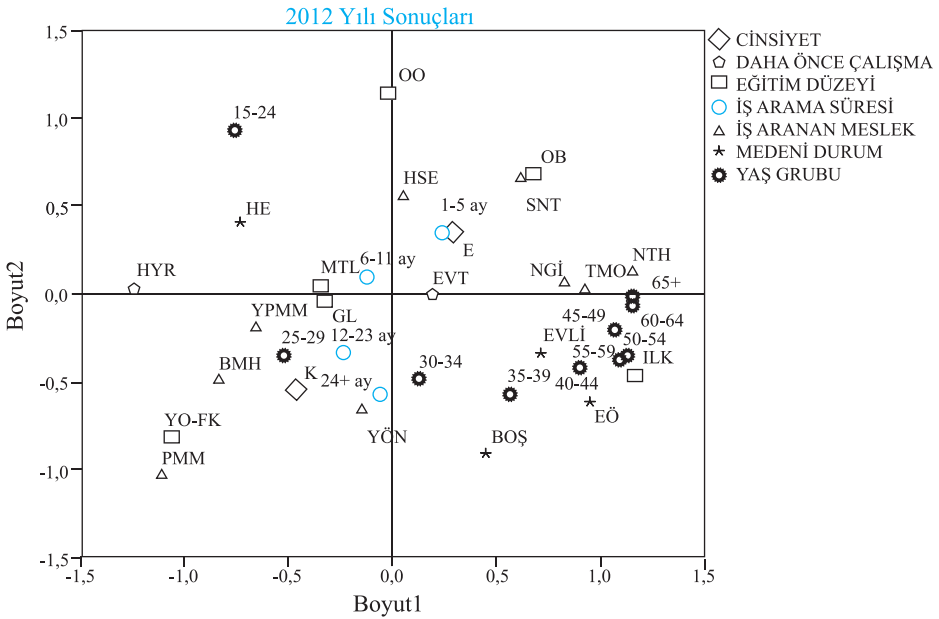
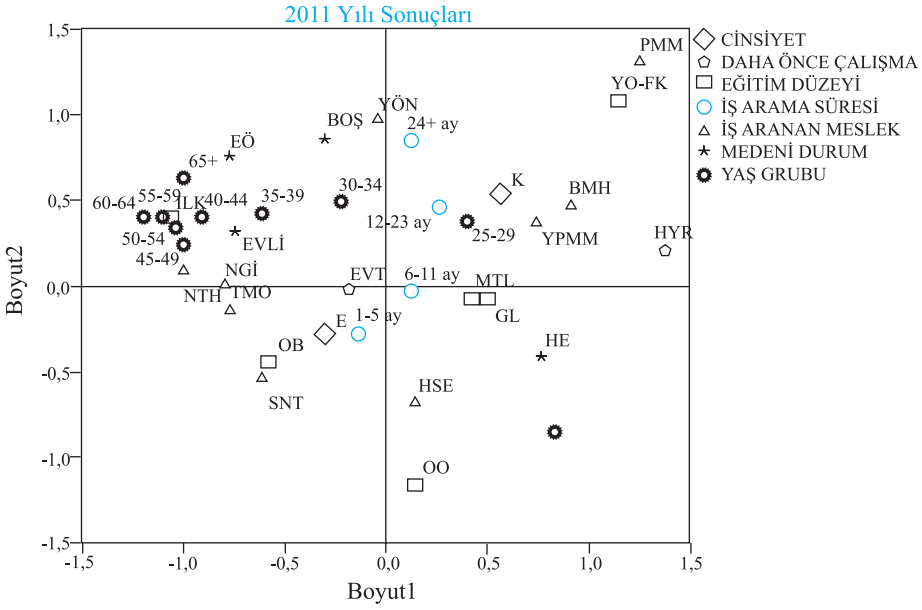
	Kategoriler	2007	2008	2009	2010	2011	2012	2013
Cinsiyet (Ref: Erkek)	Kadın	1.207	1.234	1.276	1.395	1.523	1.356	1.452
Yaş (Ref: 15-24 Yaş)	25-29 Yaş	4.055	3.639	3.069	3.826	4.644	3.486	3.515
	30-34 Yaş	6.272	5.433	4.196	5.799	6.825	6.354	6.202
	35-39 Yaş	7.408	5.681	5.002	6.818	8.946	7.241	6.392
	40-44 Yaş	8.071	7.587	6.918	8.388	10.816	9.806	8.610
	45-49 Yaş	10.883	9.695	10.337	13.505	15.536	13.846	11.082
	50-54 Yaş	17.687	14.883	14.902	16.557	24.993	22.461	17.805
	55-59 Yaş	18.516	25.423	22.059	24.993	36.672	37.833	24.083
	60-64 Yaş	21.188	15.038	37.997	32.965	42.501	21.609	27.473
	65+ Yaş	12.037	44.375	22.281	25.197	96.116	27.376	43.950
Eğitim Durumu (Ref: İlkokul-5 Yıl)	Bir Okul Bitirmeyen	.541	1.265	.886	1.030	.952	1.260	1.249
	Ortaokul. İlköğretim	1.212	1.511	1.224	1.280	1.492	1.832	1.456
	Genel Lise	1.900	2.012	1.781	1.956	1.774	1.968	1.427
	Mesleki ve Tek. Lise	1.334	1.914	1.605	1.709	1.729	2.197	1.533
	YO. Fakülte ve Üzeri	.865	.935	1.203	1.250	1.597	1.971	1.554
Medeni Durum (Ref: Hiç Evlenmemiş)	Evli	.536	.549	.391	.373	.440	.429	.463
	Boşandı	.799	.761	.625	.522	.625	.516	.593
	Eşi Öldü	.655	.579	.636	.543	.335	.509	.559
İş Aranan Meslek (Ref: Nitelik Gerektirmeyen İşlerde Çalışanlar)	Yöneticiler	1.650	1.567	1.428	2.090	1.767	1.962	1.050
	Prof. Meslek Mens.	1.881	1.735	.976	1.308	1.857	2.413	2.269
	Tekn. Ve Yrd. M. M.	1.620	1.465	1.356	1.697	1.804	2.607	2.705
	Büro Hizmet. Çal.	2.161	2.048	2.065	2.461	2.150	3.232	2.988
	Hizmet ve Satış El.	1.373	1.351	1.338	1.617	1.477	2.019	1.751
	Nitelikli Trm. Orm.	1.181	1.321	.776	.653	1.111	1.695	1.959
	Sanaatkarlar vb.	1.085	.854	.764	.932	1.017	1.143	.924
	Tesis ve Mak. Op.	1.271	1.094	1.162	1.439	1.411	1.912	1.980
Daha Önce Çalışma (Ref: Evet)	Hayır	5.942	5.247	4.128	3.002	3.483	3.198	3.536

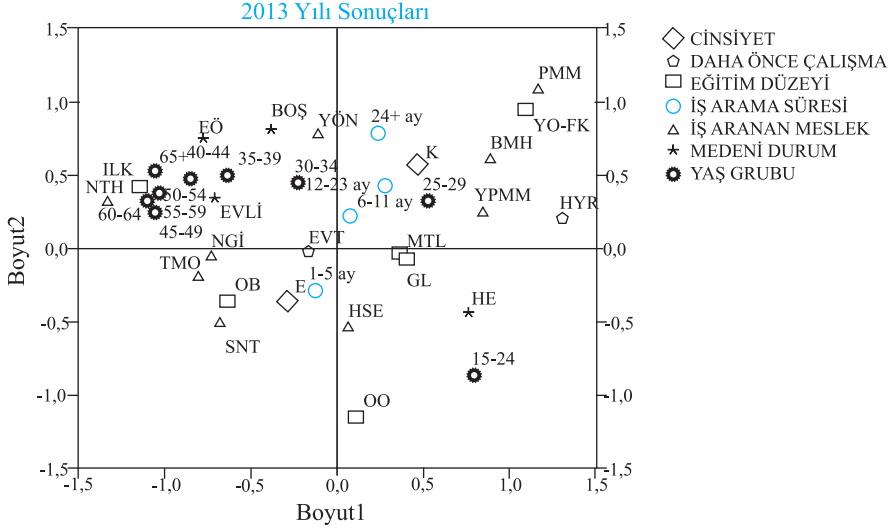
Tablo 4. Analizlerde Kullanılan Değişkenlerin Listesi

BAĞIMLI DEĞİŞKEN	İŞ ARAMA SÜRESİ	1-5 Ay (Kısa)	1-5 ay
		6-11 Ay (Orta)	6-11 ay
		12-23 Ay (Uzun)	12-23 ay
		24 Ay ve Daha Fazla (Çok Uzun)	24+
BAĞIMSIZ DEĞİŞKENLER	CİNSİYET	Kadın	K
		Erkek	E
	YAŞ	15-24 Yaş	15-24
		25-29 Yaş	25-29
		30-34 Yaş	30-34
		35-39 Yaş	35-39
		40-44 Yaş	40-44
		45-49 Yaş	45-49
		50-54 Yaş	50-54
		55-59 Yaş	55-59
		60-64 Yaş	60-64
	65+ Yaş	65+	
	EĞİTİM DURUMU	Bir okul bitirmeyen	BO
		İlkokul (5 yıl)	İLK
		Ortaokul, mesleki ortaokul ve ilköğretim (8 yıl)	OO
		Genel lise	GL
		Mesleki veya teknik lise	MTL
	MEDENİ DURUM	Yüksekokul, fakülte ve üzeri	YO-FK
		Hiç Evlenmedi	HE
		Evli	EVLİ
		Boşandı	BOŞ
	İŞ ARANAN MESLEK	Eşi Öldü	EÖ
		Yöneticiler	YÖN
		Profesyonel meslek mensupları	PMM
		Teknisyenler, teknikerler ve yardımcı profesyonel meslek mensupları	YPMM
		Büro hizmetlerinde çalışan elemanlar	BMH
		Hizmet ve satış elemanları	HSE
Nitelikli tarım, ormancılık ve su ürünleri çalışanları		NTH	
Sanatkarlar ve ilgili işlerde çalışanlar		SNT	
Tesis ve makine operatörleri ve montajcıları		TMO	
Nitelik gerektirmeyen işlerde çalışanlar	NGİ		
DAHA ÖNCE ÇALIŞMA DURUMU	Evet	EVT	
	Hayır	HYR	

EK 2:**Grafik 3. 2007-2012 Dönemi Çoklu Uyum Analizi Grafikleri**





Grafik 4. 2013 Yılı Çoklu Uyum Analizi Sonuçları

Kaynakça

- Abar, Hayri ve Abdülkerim Karaaslan (2013) “Konut Talep Edenlerin Özellikleri ile Talep Edilen Konutun Özellikleri Arasındaki İlişkinin Çoklu Uyum Analizi Yöntemi İle İncelenmesi: Atatürk Üniversitesi Personeli Örneği”, *Atatürk Üniversitesi İktisadi ve İdari Bilimler Dergisi*, 27(3), 232-339.
- Akın, H. Besim ve Elif Şentürk (2012) “Bireylerin Mutluluk Düzeylerinin Ordinal Lojistik Regresyon ile İncelenmesi”, *Öneri*, 10(37), 183-193.
- Alpar, Reha (2013) “Çok Değişkenli İstatistiksel Yöntemler”, (Ankara: Detay Yayıncılık).
- Anderson, Sally L. (2010) “Duration of Unemployment in States, 2007-09”, *Monthly Labor Review*, [http://www.bls.gov/opub/mlr/2010/12/art3full.pdf] (18.10.2014).
- Barak, N. Anıl (2005) “Sıralı (Ordinal) ve Multinomial Logit Modeller Üzerine Bir Uygulama”, Hacettepe Üniversitesi Sağlık Bilimler Enstitüsü, (Ankara: Basılmamış Yüksek Lisans Tezi).
- Bayram, Nuran (2004) “Multinomial Lojistik Regresyon Analizinin İstihdamdaki İşgücüne Uygulanması”, *İstanbul Üniversitesi İktisat Fakültesi Mecmuası*, 54 (2), 61-75.
- Begum, Nasima (2004) “Characteristics of the Short-Term and Long-Term Unemployed”, *Labour Market Trends, Analysis in Brief*, [www.statistics.gov.uk/articles/labour_market_trends/unemp_in_brief.pdf] (17.10.2014).
- Bulut, Volkan (2011) “Türkiye’de İşsizlik Süresini Etkileyen Faktörlerin Yaşam Çözümlemesi ile İncelenmesi”, Hacettepe Üniversitesi, Fen Bilimler Enstitüsü, (Ankara: Basılmamış Yüksek Lisans Tezi).
- Çiftçi, Cemil ve Atalay Çağlar (2014) “Ailelerin Sosyo-Ekonomik Özelliklerinin Öğrenci Başarısı Üzerindeki Etkisi: Fakirlik Kader midir?”, *International Journal of Human Sciences*, 11(2), 155-175.
- Çokluk, Ömay; Şekercioğlu, Güçlü ve Şener Büyüköztürk (2012) “Sosyal Bilimler İçin Çok Değişkenli İstatistik: SPSS ve LISREL Uygulamaları”, (Ankara: Pegem Akademi).
- Dănăcică, Daniela-Emanuela and Raluca Mazilescu (2014) “Long-Term Unemployment Spells and Exit States of Men in Romania and Hungary”, 1st International Conference ‘Economic Scientific Research-Theoretical, Empirical and Practical Approaches, Procedia Economics and Finance’, 8, 236- 245.
- European Commission (2012) “Long-Term Unemployment 2012”, *European Employment Observatory Review*, Luxembourg.
- Gürsel, Seyfettin; Levent, Haluk, İlkaracan, İpek, Ulus, Mustafa ve Enver Taştı (2004) “Türkiye’de İşgücü Piyasasının Kurumsal Yapısı ve İşsizlik”, TÜSİAD: Yayın No. TÜSİAD-T/2004-11/381, İstanbul, [http://www.tusiad.org.tr/_rsc/shared/file/issizlik04.pdf] (09.11.2014).
- Jimeno, Juan and Luis Toharia (1994) “Unemployment and Labour Market Flexibility: Spain”, (First Published), ILO, Geneva.

- Keskin, Sıddık (2001) “Çoklu Uyum Analizi ve Bir Uygulaması”, *Tarım Bilimleri Dergisi*, 7(4), 91-95.
- Kupets, Olga (2006) “Determinants of Unemployment Duration in Ukraine”, *Journal of Comparative Economics*, 34, 228-247.
- Lechner, Ferdinand ve Petra Wetzel (July 2012) “EEO Review: Long-Term Unemployment, 2012 Austria”, European Employment Observatory, [<http://www.eu-employment-observatory.net/resources/reviews/Austria-LTU-July2012.pdf>] (17.10.2014).
- Liva, Griņeviņa, Kovaļevs Raimonds ve Rivža Baiba (2013) “Long-Term Unemployment of Women as a Possibility to be Self-Employed”, *Regional Review/ Regionalais Zinojums*, 9, 39-49.
- Llaudes, Ricardo (2007) “The Phillips Curve and Long-Term Unemployment”, European Central Bank:27, [<http://nzae.katipo.co.nz/wp-content/uploads/2011/08/nr1215131164.pdf>] (22.10.2014).
- Luca, Loretta de and Michele Bruni (1993) “Unemployment and Labour Market Flexibility Italy”, ILO, Geneva, [<http://books.google.com.tr/books?hl=tr&id=cv5m5jyv6vAC&q=short+term#v=snippet&q=short%20term&f=false>] (01.10.2014).
- Peng, Chao-Ying Joanne; Kuk, Lida Lee and Gary M. Ingersoll (2002), “An Introduction to Logistic Regression Analysis and Reporting”, *The Journal of Educational Research*, 96(1), 3-14.
- Suner, Abdullah ve Can Çelikoğlu (2010) “Toplum Tabanlı Bir Çalışmada Çoklu Uygunluk Analizi ve Kümeleme Analizi ile Sağlık Kurumu Seçimi”, *Dokuz Eylül Üniversitesi İktisadi ve İdari Bilimler Dergisi*, 25(2), 43-55.
- Sümbüloğlu, Kadir ve Beyza Akdağ (2007) “Regresyon Yöntemleri ve Korelasyon Analizi”, (Ankara: Hatipoğlu Yayınları).
- Şenel, Selma ve Betül Alatl (Yaz 2014) “Lojistik Regresyon Analizinin Kullanıldığı Makaleler Üzerine Bir İnceleme”, *Eğitimde ve Psikolojide Ölçme ve Değerlendirme Dergisi*, 5(1), 35-52.
- Şentürk, Elif (2011) “Mutluluk Düzeyinin Sosyo-Demografik Özelliklerle Lojistik Regresyon Analizi Aracılığıyla İncelenmesi ve Türkiye İçin Bir Uygulama”, Marmara Üniversitesi Sosyal Bilimler Enstitüsü, (İstanbul: Basılmamış Yüksek Lisans Tezi).
- Tansel, Aysıt ve H. Mehmet Taşçı (2004) “Determinants of Unemployment Duration for Men and Women in Turkey”, *IZA Discussion Paper Series*, IZA DP no.1258, Germany, [<http://ftp.iza.org/dp1258.pdf>] (02.11.2014).
- Tardanic, Richard (2014) “Ordinal and Multinomial Logit Models”, [<http://www.fiu.edu/~tardanic/lec7.pps>] (12.11.2014).
- Taşçı, Mehmet ve Ali Rıza Özdemir (2006) “Trends in Long-Term Unemployment and Determinants of Incidence of Long-Term Unemployment in Turkey”, *Journal of Economic and Social Research*, 7(2), 1-33, [<http://jesr.journal.fatih.edu.tr/jesr.tasci.ozdemir.pdf>] (15.10.2014).

- Tunalı, İhsan (2003) "Background Study on Labour Market and Employment in Turkey", Final Report/June 27, Prepared for the European Training Foundation, [http://statik.iskur.gov.tr/tr/dis_iliskiler/BST-final%20report%20_27[1].June.2003_.pdf] (02.11.2014).
- Australian Bureau of Statistics (1994) [http://www.abs.gov.au/AUSSTATS/abs@.nsf/Lookup/4102.0Main+Features20Sep+2011#3] (21.10.2014).
- EUROSTAT, [http://epp.eurostat.ec.europa.eu/statistics_explained/index.php/Unemployment_and_beyond], [http://ec.europa.eu/eurostat/ramon/nomenclatures/index.cfm?TargetUrl=DSP_GLOSSARY_NOM_DTL_VIEW&StrNom=CODED2&StrLanguageCode=EN&IntKey=16910718&RdoSearch=BEGIN&TxtSearch=long&CboTheme=&IsTer=&IntCurrentPage=1&ter_valid=0] (20.10.2014).
- ILO, Key Indicators of the Labour Market 11, Long Term Unemployment, [http://kilm.ilo.org/2011/download/kilm11EN.pdf] (20.10.2014).
- OECD Employment Database, [http://www.oecd.org/employment/onlineoecdemploymentdatabase.htm#ltu] (20.10.2013).
- OECD Employment Outlook 2002, [www.oecd.org/employment/emp/17652683.pdf] (21.10.2014).
- OECD Employment Outlook 2014, [http://www.keepeek.com/Digital-Asset-Management/oecd/employment/oecd-employment-outlook-2014_empl_outlook-2014-en#page1] (05.11.2014).
- ReStore (National Centre for Research Methods) (2014) "Using Statistical Methods in Education Research", [http://www.restore.ac.uk/srme/www/fac/soc/wie/research-new/srme/modules/mod5/4] (10/11/2014).
- Statistics Finland, [http://www.stat.fi/meta/kas/pitkaaikaistyot_en.html] (21.10.2014).
- Statistics Netherlands, "Labour and Social Security", [http://www.cbs.nl/en-GB/menu/themas/arbeid-sociale-zekerheid/publicaties/artikelen/archief/2012/2012-3602-wm.htm] (01.11.2014).
- Swiss Statistics, [http://www.bfs.admin.ch/bfs/portal/en/index/themen/03/03/blank/key/erwerbslose0/struktur.html] (21.10.2013).
- The World Bank, [http://databank.worldbank.org/data/views/reports/metadataview.aspx] (21.10.2013).
- TÜİK (Türkiye İstatistik Kurumu) (2013) "TÜİK Hanehalkı İşgücü Araştırması 2013 Mikro Veri Seti" [http://www.tuik.gov.tr/MicroVeri/Hia_2013/turkce/metaveri/amac/index.html] (13/11/2014)
- United States Department of Labor, U.S. Bureau of Labor Statistics, [http://www.bls.gov/bls/cps_fact_sheets/ltu_mock.htm] (17.10.2014).
- United States Department of Labor, [http://www.doleta.gov/grants/pdf/SGA_DFA_PY_13_07.pdf] (19.10.2014).
- United States Department of Labor, U.S. Bureau of Labor Statistics, [http://www.bls.gov/bls/cps_fact_sheets/ltu_mock.htm] (20.10.2014).
- Williams, Richard (2014) Models for Ordinal Outcomes II: Generalized Ordered Logit Models, [http://www3.nd.edu/~rwilliam/xsoc73994/Gologit2Part1.pdf] (13/11/2014)

2007 Yılı	(Ref: 1-5 Ay)	6-11 Ay		12-23 Ay		24+ Ay	
	Kategoriler	β	Odds Oranı	β	Odds Oranı	β	Odds Oranı
Sabit		-1,550		-2,076		-3,307	
Cinsiyet (Ref: Erkek)	Kadın	,140	1,150	,367	1,443	,188	1,207
Yaş (Ref: 15-24 Yaş)	25-29 Yaş	,231	1,260	,515	1,674	1,400	4,055
	30-34 Yaş	,441	1,555	,612	1,844	1,836	6,272
	35-39 Yaş	,291	1,338	,587	1,798	2,003	7,408
	40-44 Yaş	,299	1,348	,700	2,014	2,088	8,071
	45-49 Yaş	,489	1,631	,746	2,108	2,387	10,883
	50-54 Yaş	,533	1,704	1,008	2,740	2,873	17,687
	55-59 Yaş	-,130	,878	1,099	3,002	2,919	18,516
	60-64 Yaş	,691	1,996	1,523	4,586	3,053	21,188
	65+ Yaş	-,696	,498	,837	2,310	2,488	12,037
Eğitim Durumu (Ref: İlkokul-5 Yıl)	Bir Okul Bitirmeyen	-,076	,927	-,224	,799	-,615	,541
	Ortaokul, İlköğretim	,033	1,034	,027	1,027	,192	1,212
	Genel Lise	,378	1,459	,190	1,210	,642	1,900
	Mesleki ve Tek. Lise	,142	1,152	,114	1,121	,288	1,334
	YO, Fakülte ve Üzeri	,156	1,169	-,088	,916	-,145	,865
Medeni Durum (Ref: Hiç Evlenmemiş)	Evli	-,365	,694	-,253	,777	-,623	,536
	Boşandı	-,175	,839	-,014	,986	-,225	,799
	Eşi Öldü	,071	1,073	,246	1,279	-,423	,655
İş Aranan Meslek (Ref: Nitelik Gerektirmeyen İşlerde Çalışanlar)	Yöneticiler	,323	1,382	,619	1,857	,501	1,650
	Prof. Meslek Mens.	,126	1,134	,346	1,414	,632	1,881
	Tekn. Ve Yrd. M. M.	,138	1,148	,458	1,580	,483	1,620
	Büro Hizmet. Çal.	,310	1,363	,729	2,074	,771	2,161
	Hizmet ve Satış El.	,138	1,148	,476	1,610	,317	1,373
	Nitelikli Trm. Orm.	-,296	,744	,319	1,375	,166	1,181
	Sanaatkarlar vb.	-,001	,999	,042	1,043	,082	1,085
	Tesis ve Mak. Op.	,196	1,216	,355	1,426	,240	1,271
Daha Önce Çalışma (Ref: Evet)	Hayır	,472	1,604	1,138	3,122	1,782	5,942

Model Uyum Bilgisi				
Model	-2 LL	χ^2	s.d.	p değeri
Sabit T.	1127093,482			
Doymuş	841440,280	285653,202	81	,000
Uyum İyiliği				
	χ^2	s.d.	p değeri	
Pearson	870014,623	4515	,000	
Sapma	829300,121	4515	,000	
Pseudo R ²				
Cox&Snell			,118	
Nagelkerke			,130	
McFadden			,052	
Doğru sınıflandırma oranı			% 54.4	

2008 Yılı	(Ref: 1-5 Ay)	6-11 Ay		12-23 Ay		24+ Ay	
	Kategoriler	β	Odds Oranı	β	Odds Oranı	β	Odds Oranı
Sabit		-1,715		-2,246		-3,470	
Cinsiyet (Ref: Erkek)	Kadın	,004	1,004	,323	1,382	,210	1,234
Yaş (Ref: 15-24 Yaş)	25-29 Yaş	,391	1,478	,671	1,956	1,292	3,639
	30-34 Yaş	,408	1,504	,728	2,071	1,692	5,433
	35-39 Yaş	,116	1,123	,778	2,178	1,737	5,681
	40-44 Yaş	,490	1,632	1,139	3,125	2,026	7,587
	45-49 Yaş	,531	1,701	1,246	3,477	2,272	9,695
	50-54 Yaş	,535	1,707	1,561	4,765	2,700	14,883
	55-59 Yaş	,834	2,301	1,705	5,499	3,236	25,423
	60-64 Yaş	,539	1,714	1,349	3,855	2,711	15,038
	65+ Yaş	-,034	,967	2,694	14,795	3,793	44,375
Eğitim Durumu (Ref: İlkokul-5 Yıl)	Bir Okul Bitirmeyen	-,073	,930	,070	1,072	,235	1,265
	Ortaokul, İlköğretim	,216	1,241	,364	1,439	,413	1,511
	Genel Lise	,264	1,303	,534	1,705	,699	2,012
	Mesleki ve Tek. Lise	,161	1,175	,477	1,612	,649	1,914
	YO, Fakülte ve Üzeri	-,055	,946	,014	1,014	-,067	,935
Medeni Durum (Ref: Hiç Evlenmemiş)	Evli	-,244	,784	-,510	,600	-,600	,549
	Boşandı	-,001	,999	-,138	,871	-,273	,761
	Eşi Öldü	,190	1,209	-,678	,508	-,546	,579
İş Aranan Meslek (Ref: Nitelik Gerektirmeyen İşlerde Çalışanlar)	Yöneticiler	,333	1,395	,212	1,236	,449	1,567
	Prof. Meslek Mens.	,287	1,333	,253	1,288	,551	1,735
	Tekn. Ve Yrd. M. M.	,362	1,437	,352	1,421	,382	1,465
	Büro Hizmet. Çal.	,414	1,513	,500	1,649	,717	2,048
	Hizmet ve Satış El.	,068	1,071	,275	1,317	,301	1,351
	Nitelikli Trm. Orm.	,309	1,363	,696	2,006	,279	1,321
	Sanaatkarlar vb.	-,066	,936	-,243	,784	-,158	,854
	Tesis ve Mak. Op.	,137	1,147	,141	1,151	,090	1,094
Daha Önce Çalışma (Ref: Evet)	Hayır	,602	1,825	1,081	2,947	1,658	5,247

Model Uyum Bilgisi				
Model	-2 LL	χ^2	s.d.	p değeri
Sabit T.	1140235,900			
Doymuş	865880,973	274354,928	81	,000
Uyum İyiliği				
	χ^2	s.d.	p değeri	
Pearson	910613,718	4653	,000	
Sapma	852760,902	4653	,000	
Pseudo R ²				
Cox&Snell			,104	
Nagelkerke			,115	
McFadden			,048	
Doğru sınıflandırma oranı			% 57.5	

2009 Yılı	(Ref: 1-5 Ay)	6-11 Ay		12-23 Ay		24+ Ay	
	Kategoriler	β	Odds Oranı	β	Odds Oranı	β	Odds Oranı
Sabit		-1,369		-1,909		-3,126	
Cinsiyet (Ref: Erkek)	Kadın	,032	1,033	,331	1,393	,244	1,276
Yaş (Ref: 15-24 Yaş)	25-29 Yaş	,252	1,286	,502	1,652	1,121	3,069
	30-34 Yaş	,376	1,456	,565	1,760	1,434	4,196
	35-39 Yaş	,327	1,386	,529	1,698	1,610	5,002
	40-44 Yaş	,378	1,459	,836	2,307	1,934	6,918
	45-49 Yaş	,497	1,643	,989	2,689	2,336	10,337
	50-54 Yaş	,405	1,500	1,096	2,992	2,701	14,902
	55-59 Yaş	,454	1,574	1,429	4,176	3,094	22,059
	60-64 Yaş	,519	1,680	1,814	6,133	3,637	37,997
	65+ Yaş	,600	1,823	1,608	4,993	3,104	22,281
Eğitim Durumu (Ref: İlkokul-5 Yıl)	Bir Okul Bitirmeyen	-,016	,984	-,274	,761	-,122	,886
	Ortaokul, İlköğretim	,139	1,149	,235	1,265	,202	1,224
	Genel Lise	,217	1,243	,238	1,269	,577	1,781
	Mesleki ve Tek. Lise	,179	1,196	,213	1,237	,473	1,605
	YO, Fakülte ve Üzeri	,442	1,556	,167	1,182	,184	1,203
Medeni Durum (Ref: Hiç Evlenmemiş)	Evli	-,161	,852	-,412	,663	-,939	,391
	Boşandı	-,235	,790	-,125	,883	-,470	,625
	Eşi Öldü	,116	1,123	-,369	,691	-,452	,636
İş Aranan Meslek (Ref: Nitelik Gerektirmeyen İşlerde Çalışanlar)	Yöneticiler	,136	1,146	,413	1,512	,356	1,428
	Prof. Meslek Mens.	-,222	,801	,018	1,018	-,024	,976
	Tekn. Ve Yrd. M. M.	-,006	,994	,176	1,193	,304	1,356
	Büro Hizmet. Çal.	,311	1,365	,428	1,534	,725	2,065
	Hizmet ve Satış El.	,091	1,095	,205	1,228	,291	1,338
	Nitelikli Trm. Orm.	,030	1,031	,555	1,742	-,254	,776
	Sanaatkarlar vb.	-,082	,921	-,199	,820	-,269	,764
	Tesis ve Mak. Op.	,129	1,138	,030	1,030	,150	1,162
Daha Önce Çalışma (Ref: Evet)	Hayır	,212	1,236	,870	2,387	1,418	4,128

Model Uyum Bilgisi				
Model	-2 LL	χ^2	s.d.	p değeri
Sabit T.	1288627,407			
Doymuş	999619,727	289007,680	81	,000
Uyum İyiliği				
	χ^2	s.d.	p değeri	
Pearson	1070764,586	5328	,000	
Sapma	983666,506	5328	,000	
Pseudo R ²				
Cox&Snell			,081	
Nagelkerke			,089	
McFadden			,036	
Doğru sınıflandırma oranı			% 55.5	

2010 Yılı	(Ref: 1-5 Ay)	6-11 Ay		12-23 Ay		24+ Ay	
	Kategoriler	β	Odds Oranı	β	Odds Oranı	β	Odds Oranı
Sabit		-1,509		-2,348		-3,392	
Cinsiyet (Ref: Erkek)	Kadın	,074	1,077	,509	1,664	,333	1,395
Yaş (Ref: 15-24 Yaş)	25-29 Yaş	,207	1,230	,712	2,039	1,342	3,826
	30-34 Yaş	,273	1,314	,794	2,212	1,758	5,799
	35-39 Yaş	,397	1,487	,863	2,370	1,920	6,818
	40-44 Yaş	,370	1,448	,965	2,624	2,127	8,388
	45-49 Yaş	,548	1,730	1,192	3,294	2,603	13,505
	50-54 Yaş	,290	1,337	1,388	4,007	2,807	16,557
	55-59 Yaş	,474	1,607	1,720	5,584	3,219	24,993
	60-64 Yaş	,898	2,456	1,622	5,065	3,495	32,965
	65+ Yaş	,334	1,396	1,014	2,758	3,227	25,197
Eğitim Durumu (Ref: İlkokul-5 Yıl)	Bir Okul Bitirmeyen	-,048	,953	,032	1,033	,029	1,030
	Ortaokul, İlköğretim	,066	1,068	,280	1,323	,247	1,280
	Genel Lise	,216	1,242	,324	1,383	,671	1,956
	Mesleki ve Tek. Lise	,226	1,254	,428	1,534	,536	1,709
	YO, Fakülte ve Üzeri	,248	1,281	,216	1,241	,223	1,250
Medeni Durum (Ref: Hiç Evlenmemiş)	Evli	-,250	,779	-,540	,583	-,987	,373
	Boşandı	-,195	,823	-,302	,740	-,650	,522
	Eşi Öldü	,306	1,358	-,490	,613	-,611	,543
İş Aranan Meslek (Ref: Nitelik Gerektirmeyen İşlerde Çalışanlar)	Yöneticiler	,311	1,365	,601	1,823	,737	2,090
	Prof. Meslek Mens.	,130	1,139	,543	1,721	,268	1,308
	Tekn. Ve Yrd. M. M.	,188	1,207	,703	2,019	,529	1,697
	Büro Hizmet. Çal.	,410	1,507	,774	2,169	,901	2,461
	Hizmet ve Satış El.	,176	1,193	,549	1,732	,481	1,617
	Nitelikli Trm. Orm.	-,171	,843	,002	1,002	-,426	,653
	Sanaatkarlar vb.	-,007	,993	,231	1,260	-,070	,932
	Tesis ve Mak. Op.	,194	1,214	,537	1,711	,364	1,439
Daha Önce Çalışma (Ref: Evet)	Hayır	,152	1,164	,616	1,851	1,099	3,002

Model Uyum Bilgisi				
Model	-2 LL	χ^2	s.d.	p değeri
Sabit T.	1212037,714			
Doymuş	913622,669	298415,045	81	,000
Uyum İyiliği				
	χ^2	s.d.	p değeri	
Pearson	934267,250	5190	,000	
Sapma	898034,040	5190	,000	
Pseudo R ²				
Cox&Snell			,094	
Nagelkerke			,104	
McFadden			,042	
Doğru sınıflandırma oranı			% 54.4	

2011 Yılı	(Ref: 1-5 Ay)	6-11 Ay		12-23 Ay		24+ Ay	
	Kategoriler	β	Odds Oranı	β	Odds Oranı	β	Odds Oranı
Sabit		-1,745		-2,420		-3,990	
Cinsiyet (Ref: Erkek)	Kadın	,132	1,141	,547	1,727	,421	1,523
Yaş (Ref: 15-24 Yaş)	25-29 Yaş	,243	1,276	,651	1,918	1,536	4,644
	30-34 Yaş	,285	1,329	,978	2,659	1,921	6,825
	35-39 Yaş	,371	1,449	,861	2,366	2,191	8,946
	40-44 Yaş	,325	1,384	1,163	3,199	2,381	10,816
	45-49 Yaş	,318	1,374	1,172	3,228	2,743	15,536
	50-54 Yaş	,614	1,848	1,496	4,463	3,219	24,993
	55-59 Yaş	,800	2,225	1,759	5,805	3,602	36,672
	60-64 Yaş	,516	1,675	1,651	5,213	3,750	42,501
	65+ Yaş	,076	1,079	2,036	7,659	4,566	96,116
Eğitim Durumu (Ref: İlkokul-5 Yıl)	Bir Okul Bitirmeyen	,015	1,015	,038	1,038	-,049	,952
	Ortaokul, İlköğretim	,261	1,298	,284	1,329	,400	1,492
	Genel Lise	,185	1,203	,390	1,477	,574	1,774
	Mesleki ve Tek. Lise	,194	1,213	,379	1,461	,548	1,729
	YO, Fakülte ve Üzeri	,216	1,242	,331	1,393	,468	1,597
Medeni Durum (Ref: Hiç Evlenmemiş)	Evli	-,195	,823	-,481	,618	-,822	,440
	Boşandı	-,020	,980	-,258	,772	-,469	,625
	Eşi Öldü	,169	1,185	-,226	,798	-1,093	,335
İş Aranan Meslek (Ref: Nitelik Gerektirmeyen İşlerde Çalışanlar)	Yöneticiler	,505	1,657	,581	1,789	,570	1,767
	Prof. Meslek Mens.	,284	1,329	,428	1,534	,619	1,857
	Tekn. Ve Yrd. M. M.	,408	1,503	,314	1,370	,590	1,804
	Büro Hizmet. Çal.	,316	1,372	,530	1,699	,765	2,150
	Hizmet ve Satış El.	,164	1,179	,253	1,287	,390	1,477
	Nitelikli Trm. Orm.	-,117	,890	,141	1,152	,105	1,111
	Sanaatkarlar vb.	-,041	,959	-,056	,945	,017	1,017
	Tesis ve Mak. Op.	,108	1,114	,245	1,278	,344	1,411
Daha Önce Çalışma (Ref: Evet)	Hayır	,321	1,378	,693	1,999	1,248	3,483

Model Uyum Bilgisi				
Model	-2 LL	χ^2	s.d.	p değeri
Sabit T.	1167287,494			
Doymuş	897195,021	270092,473	81	,000
Uyum İyiliği				
	χ^2	s.d.	p değeri	
Pearson	947963,863	5169	,000	
Sapma	883214,589	5169	,000	
Pseudo R ²				
Cox&Snell			,099	
Nagelkerke			,110	
McFadden			,046	
Doğru sınıflandırma oranı			% 57.4	

2012 Yılı	(Ref: 1-5 Ay)	6-11 Ay		12-23 Ay		24+ Ay	
	Kategoriler	β	Odds Oranı	β	Odds Oranı	β	Odds Oranı
Sabit		-1,896		-2,797		-4,390	
Cinsiyet (Ref: Erkek)	Kadın	,141	1,152	,431	1,539	,305	1,356
Yaş (Ref: 15-24 Yaş)	25-29 Yaş	,292	1,339	,559	1,749	1,249	3,486
	30-34 Yaş	,440	1,552	,827	2,287	1,849	6,354
	35-39 Yaş	,327	1,387	,856	2,353	1,980	7,241
	40-44 Yaş	,348	1,416	,932	2,539	2,283	9,806
	45-49 Yaş	,386	1,471	1,087	2,966	2,628	13,846
	50-54 Yaş	,626	1,870	1,283	3,607	3,112	22,461
	55-59 Yaş	,423	1,526	1,494	4,455	3,633	37,833
	60-64 Yaş	,425	1,530	1,650	5,206	3,073	21,609
	65+ Yaş	-,340	,712	1,580	4,857	3,310	27,376
Eğitim Durumu (Ref: İlkokul-5 Yıl)	Bir Okul Bitirmeyen	-,125	,882	-,023	,978	,231	1,260
	Ortaokul, İlköğretim	,234	1,263	,440	1,552	,605	1,832
	Genel Lise	,316	1,371	,293	1,340	,677	1,968
	Mesleki ve Tek. Lise	,236	1,267	,492	1,635	,787	2,197
	YO, Fakülte ve Üzeri	,461	1,586	,422	1,526	,678	1,971
Medeni Durum (Ref: Hiç Evlenmemiş)	Evli	-,299	,742	-,285	,752	-,847	,429
	Boşandı	-,180	,835	-,050	,951	-,663	,516
	Eşi Öldü	-,407	,666	-,367	,693	-,676	,509
İş Aranan Meslek (Ref: Nitelik Gerektirmeyen İşlerde Çalışanlar)	Yöneticiler	,257	1,293	,727	2,069	,674	1,962
	Prof. Meslek Mens.	,234	1,264	,829	2,292	,881	2,413
	Tekn. Ve Yrd. M. M.	,180	1,198	,809	2,245	,958	2,607
	Büro Hizmet. Çal.	,472	1,603	,951	2,587	1,173	3,232
	Hizmet ve Satış El.	,261	1,298	,612	1,843	,703	2,019
	Nitelikli Trm. Orm.	,067	1,069	,238	1,269	,527	1,695
	Sanaatkarlar vb.	-,060	,942	-,046	,955	,133	1,143
	Tesis ve Mak. Op.	,285	1,330	,436	1,546	,648	1,912
Daha Önce Çalışma (Ref: Evet)	Hayır	,286	1,331	,762	2,142	1,163	3,198

Model Uyum Bilgisi				
Model	-2 LL	χ^2	s.d.	p değeri
Sabit T.	1161768,481			
Doymuş	884471,387	277297,094	81	,000
Uyum İyiliği				
	χ^2	s.d.	p değeri	
Pearson	953304,336	4995	,000	
Sapma	871233,898	4995	,000	
Pseudo R ²				
Cox&Snell			,106	
Nagelkerke			,119	
McFadden			,050	
Doğru sınıflandırma oranı			% 59.7	

2013 Yılı	(Ref: 1-5 Ay)	6-11 Ay		12-23 Ay		24+ Ay	
	Kategoriler	β	Odds Oranı	β	Odds Oranı	β	Odds Oranı
Sabit		-1,811		-2,468		-4,254	
Cinsiyet (Ref: Erkek)	Kadın	,169	1,184	,498	1,645	,373	1,452
Yaş (Ref: 15-24 Yaş)	25-29 Yaş	,203	1,225	,614	1,847	1,257	3,515
	30-34 Yaş	,411	1,508	,735	2,084	1,825	6,202
	35-39 Yaş	,417	1,518	,731	2,078	1,855	6,392
	40-44 Yaş	,432	1,540	,876	2,402	2,153	8,610
	45-49 Yaş	,488	1,630	1,050	2,858	2,405	11,082
	50-54 Yaş	,413	1,512	1,305	3,687	2,879	17,805
	55-59 Yaş	,638	1,893	1,803	6,069	3,182	24,083
	60-64 Yaş	,870	2,386	2,039	7,685	3,313	27,473
	65+ Yaş	,406	1,500	1,985	7,280	3,783	43,950
Eğitim Durumu (Ref: İlkokul-5 Yıl)	Bir Okul Bitirmeyen	-,081	,922	-,058	,943	,222	1,249
	Ortaokul, İlköğretim	,021	1,021	,223	1,250	,376	1,456
	Genel Lise	,070	1,073	,196	1,217	,356	1,427
	Mesleki ve Tek. Lise	-,058	,944	,276	1,317	,427	1,533
	YO, Fakülte ve Üzeri	,341	1,407	,226	1,253	,441	1,554
Medeni Durum (Ref: Hiç Evlenmemiş)	Evli	-,102	,903	-,325	,723	-,771	,463
	Boşandı	-,126	,881	-,222	,801	-,522	,593
	Eşi Öldü	-,351	,704	-,675	,509	-,581	,559
İş Aranan Meslek (Ref: Nitelik Gerektirmeyen İşlerde Çalışanlar)	Yöneticiler	,354	1,425	,510	1,665	,049	1,050
	Prof. Meslek Mens.	,129	1,137	,411	1,509	,819	2,269
	Tekn. Ve Yrd. M. M.	,417	1,518	,597	1,817	,995	2,705
	Büro Hizmet. Çal.	,405	1,499	,690	1,994	1,095	2,988
	Hizmet ve Satış El.	,214	1,238	,389	1,476	,560	1,751
	Nitelikli Trm. Orm.	,092	1,097	,161	1,175	,672	1,959
	Sanaatkarlar vb.	-,230	,794	-,219	,803	-,079	,924
	Tesis ve Mak. Op.	,080	1,083	,366	1,442	,683	1,980
Daha Önce Çalışma (Ref: Evet)	Hayır	,190	1,210	,871	2,388	1,263	3,536

Model Uyum Bilgisi				
Model	-2 LL	χ^2	s.d.	p değeri
Sabit T.	1175554,569			
Doymuş	907379,291	268175,277	81	,000
Uyum İyiliği				
	χ^2	s.d.	p değeri	
Pearson	979270,464	5010	,000	
Sapma	893843,219	5010	,000	
Pseudo R ²				
Cox&Snell			,094	
Nagelkerke			,106	
McFadden			,045	
Doğru sınıflandırma oranı			% 60	