

STRATONIKEIA ÇALIŞMALARI 1

# Stratonikeia ve Çevresi Araştırmaları

Editör  
Bilal Söğüt

*ege*  
YAYINLARI

Stratonikeia alıřmaları I  
Stratonikeia ve evresi Arařtırmaları

Editör  
Bilal Söğüt

ISBN 978-605-4701-98-8

© 2015 Ege Yayınları, İstanbul

Yayıncı Sertifika No: 14641

Bütün hakları saklıdır. / All rights reserved.

Bu kitapta yayımlanan makalelerdeki bilimsel içerik ve etik ile ilgili tüm sorumluluklar yazarlarına aittir.  
Kaynak gösterilerek alıntı yapılabilir.

Baskı

Oksijen Basım ve Matbaacılık San. Tic. Ltd. Şti.  
100. Yıl Mah. Matbaacılar Sit. 2. Cad. No: 202/A Bağcılar - İstanbul  
Tel: +90 (212) 325 71 25 Fax: +90 (212) 325 61 99  
Sertifika No: 29487

Yapım ve Dağıtım

Zero Prod. Ltd.

Abdullah Sokak, No. 17, Taksim  
34433 İstanbul - Turkey  
Tel: +90 (212) 244 7521 Fax: +90 (212) 244 3209  
e.mail: info@zerobooksonline.com  
www.zerobooksonline.com/eng  
www.egeyayinlari.com

## İçindekiler

Sunuş .....	VII
Önsöz .....	IX
<i>Bilal Söğüt</i>	
Stratonikeia'nın Yerleşim Tarihi ve Yapılan Çalışmalar .....	1
<i>Umay Oğuzhanoğlu</i>	
Stratonikeia Antik Kenti Çevresinde Erken Yerleşim İzleri .....	9
<i>Onur Kara</i>	
Kumyeri Erken Tunç Çağı Nekropolü'nde Saptanan Kremasyon Uygulaması ve KYM01 Numaralı Mezar .....	29
<i>Sedat Akkurnaz</i>	
Koranza Mimari Terrakotaları .....	45
<i>Murat Aydaş</i>	
Stratonikeia ve Lagina / Polis ve Peripolion .....	71
<i>Serdal Mutlu</i>	
Zeus Panamaros Kutsal Alanı ve Bayramları .....	79
<i>Rahşan Tamsü Polat</i>	
Stratonikeia Akdağ Nekropolü ve Gümü Geleneklerine Dair Gözlemler .....	95
<i>Nihal Kürüm Durnagözü</i>	
Antik Mankala Oyununun Stratonikeia'daki İzleri .....	107
<i>Fatma Aytekin</i>	
Stratonikeia'dan Provocator Stelleri .....	125
<i>Ahmet Tolga Tek – Hüseyin Köker – Emin Sarıöz</i>	
Stratonikeia 2008-2014 Sezonları Sikke Buluntuları Hakkında Ön Rapor .....	137
<i>Tunç Sezgin</i>	
Yeldeğirmen Tepe'den Geç Klasik Döneme Tarihlenen Bir Lahit .....	143
<i>Gökçen Kurtuluş Öztaşkın</i>	
Stratonikeia Kenti Bizans Dönemi Liturjik Taş Eserleri .....	159
<i>Muradiye Öztaşkın</i>	
Stratonikeia Bizans Dönemi Cam Buluntuları .....	175

<i>Saim Cirtil</i>	
Stratonikeia Kazısı İslâmî Sikke Buluntuları (2008-2013) .....	189
<i>Selda Özgün Cirtil</i>	
Bir Ehl-i Keyf Eşyası Lüle: Stratonikeia'dan Örnekler (2012-2013) .....	213
<i>Osman Kunduracı</i>	
Yeşilbağcılar (Gıbye)'da Bulunan Türk Dönemine Ait Eserler .....	233
<i>Mehmet Sağır – İsmail Özer – Zehra Satar – Erksin Savaş Güleç</i>	
Stratonikeia İnsanları .....	249
<i>Halil Kumsar – Ömer Aydan</i>	
Stratonikeia Antik Tiyatrosu Batı Bölümünde Meydana Gelen Heyelanın Oluşum Nedenlerinin Statik ve Dinamik Şartlar Altında İncelenmesi .....	257
<i>Ali Yaşar</i>	
Stratonikeia Doğu Portik Taban Mozaiklerinin Mevcut Korunma Durumu ve Konservasyonuna Yönelik Öneriler .....	265
<i>Uygar Sarpkaya – Olcay Düşen</i>	
Stratonikeia Antik Kenti ve Çevresinin Florası .....	277
<i>Raşit Urhan – Mehmet Karaca – Esat Kızılkaya</i>	
Stratonikeia Antik Kenti (Yatağan-Muğla) ve Çevresinin Faunası .....	291

# Stratonikeia Kenti Bizans Dönemi Liturjik Taş Eserleri

Gökçen Kurtuluş ÖZTAŞKIN\*

Antik dönemde Karia Bölgesi'nin önemli yerleşimlerinden biri olan Stratonikeia Antik Kenti, Muğla ilinin Yatağan ilçesine bağlı Eskihisar mahallesi sınırlarındadır. Hellenistik Dönemde kurulan kentin gelişimi, Asya eyaletinde kuzey-güney hattındaki ana yol üzerindeki konumu sebebiyle Roma Dönemi'nde hızlanmış ve refah seviyesi artmıştır<sup>1</sup>.

Kent Notitiae Episcopatum'larında M.S. 5. yy'dan M.S. 13. yy'a kadar Aphrodisias'a (Aydın/Geyre) bağlı bir piskoposluk merkezi olarak anılmaktadır<sup>2</sup>. Heraklios Dönemi'nde uygulanan idari-askeri teşkilat düzeninde Anatolikon Theması sınırlarında kalan kent M.S. 10. yy'dan sonra Thrakesion Theması'na bağlanır<sup>3</sup>. Kentin bilinen piskoposları M.S. 451 Kadıköy Konsili'ne katılan Eupreithus, M.S. 692 İstanbul Sinodu'na katılan Theopemptus ve M.S. 787 İznik Konsili'ne katılan Gregorios'tur. M.S. 5.-6. yy'a tarihlenen yazıtlardan Kleobios ya da Kleonikos adında bir piskoposun varlığı bilinir. M.S. 10. yy'da ise piskopos Ioannes'in ismi geçer<sup>4</sup>. Mühürlerden sağlanan bilgilere göre M.S. 10.-11. yy'larda Dionysios ve Georgios isimli iki piskopos tespit edilebilmektedir<sup>5</sup>. Evliya Çelebi'nin aktarımına göre M.S. 1354 yılında Mentешеoğlu Ahmed Bey tarafından fethedilen kent M.S. 1425 yılında Osmanlı hakimiyetine girmiştir<sup>6</sup>.

Mimari dokunun yoğun toprak tabakası ile örtülü olması ve 18. yy ve sonrasında gerçekleşen yoğun inşa faaliyetleri nedeniyle Stratonikeia'nın Bizans Dönemi yerleşim dokusu henüz tam olarak aydınlatılamamıştır. Yazıtlardan elde edilen veriler sayesinde kentte üç farklı kilisenin var olduğu bilinmektedir<sup>7</sup>. Bunlar arasından, kazı çalışmalarının yoğunlaştığı Kuzey Cadde üzerinde kentin kuzey kapısına yakın alanda sur duvarına bitişik konumlanmış Kuzey Bazilika'nın üç nefli ve nartheksli bir plana sahip olduğu anlaşılmaktadır. Ancak kilisedeki kazı çalışmaları tamamlanmamıştır<sup>8</sup>. Yapılan çalışmalarda bulunan seramiklerden elde edilen veriler doğrultusunda Erken Bizans Dönemi'nden M.S. 13. yy başına kadar, M.S. 8.-9. yy'daki Arap Akınları sebebiyle bir kesinti söz konusu olsa da, yerleşimin devam ettiği anlaşılmaktadır<sup>9</sup>.

---

\* Yrd. Doç. Dr. Gökçen Kurtuluş ÖZTAŞKIN, Pamukkale Üniversitesi, Fen-Edebiyat Fakültesi, Sanat Tarihi Bölümü, Denizli. E.posta: gokcenko@gmail.com

<sup>1</sup> Kentin kuruluş ve tarihsel süreci için bkz. Sevin 2001, 108, 113-115; Söğüt 2010, 264; Söğüt 2013, 605-623.

<sup>2</sup> Petrides 1912, 315; Aphrodisias kenti M.S. 7. yy'dan sonra Stauropolis olarak adlandırılır.

<sup>3</sup> Ostrogorsky 1999, 91- harita 2.

<sup>4</sup> Ruggieri 2005, 50; Ruggieri 2009, 215-216.

<sup>5</sup> Nesbitt-Oikonomides 1996, 183-184.

<sup>6</sup> Baş 1991, 365.

<sup>7</sup> Aydaş 2010, 278.

<sup>8</sup> Öztaşkın 2011, 200-201.

<sup>9</sup> Öztaşkın 2013, 262-278.

Çalışmanın konusunu oluşturan Bizans Dönemi'ne ait liturjik<sup>10</sup> taş eserlerin büyük bölümü Eskişehir Müze deposunda yer almaktadır (Kat. No: 1-4, 6-10, 14). Bu eserler kentte daha önceki ekipler tarafından yapılan çalışmalarda tespit edilmiştir<sup>11</sup>. Ancak eserlerin buluntu tarihleri ve kentin neresinden ele geçirildiği kesin olarak bilinmemektedir. Eserlerden iki tanesi 2009-2010 yılı çalışmaları esnasında Kuzey Bazilika çevresinden ele geçmiştir (Kat. No: 5, 12). Bir parça ise 2011 senesinde kentin batısındaki Erikli Mevkii'nde yapılan çalışmalarda (Kat. No: 11) bulunmuştur.

İncelenen on dört parça içerisinde bir ambon (Kat. No: 1) ve dört templon arşitravı (Kat. No: 2-5) olmak üzere beş parçanın liturjik işlevli olduğu kesindir. Üç parapet levhasından Kat. No: 6'nın üzerindeki motif nedeniyle liturjik işlevli olduğu düşünülebilir. Ancak diğer ikisinin (Kat. No: 7-8) kullanım amacı bilinmemektedir. İki levha payesi (Kat. No: 9-10) ve üç masa tablasının (Kat. No: 11-13) bema kurgusuna ait olup olmadıkları bilinmemektedir. Bu parçaların liturjik kullanımları kesin olarak saptanamasa da burada tanıtılmaları uygun görülmüştür. Bunların yanı sıra kalıp olarak tasarlandığı anlaşılan bir eser daha mevcuttur (Kat. No: 14). Eserler arasında Erken Bizans Dönemi'nin yanı sıra Orta Bizans Dönemi form ve motif beğenisini yansıtan parçalar yer almaktadır.

Tespit edilen eserlerden biri hariç (Kat. No: 14) diğer tümü mermerden yapılmıştır. Kullanılan mermer genellikle gri-beyaz ve beyaz renkli, sık dokuludur. Ancak bazı eserlerde seyrek dokulu kristalize nitelik gösteren mermer de kullanılmıştır (Kat. No: 10). Mermer tercihinde kent territoryasının geniş ve kaliteli mermer yataklarına sahip oluşu etkilidir<sup>12</sup>.

Katalogda kırık bir parçası yer alan ambon kürsü levhasının (Kat. No: 1) diğer parçası daha önce yayınlanmıştır<sup>13</sup>. Bu parçayla beraber ele alındığında ambon kürsüsünün iç yüzeyde dairesel bir dönüğe sahip, dış yüzeyde düz hatlı panoların kesişmesiyle çokgen olarak düzenlendiği anlaşılmaktadır. Dış yüzeydeki panolarda Latin haçları yer alır. Haçlardan merkezdeki ikisi globus üzerinde yükselir. Bu dekorasyonla paralellik kurulabilecek ambonlar Kadıkalesi'nde, Selçukler A Kilisesi'nde Hadrianopolis Kilise A'da, Bursa-Mecidiye'de, Atina Parthenon, Sakız Adası İsidoros Bazilikası ve Midilli Loutros Bazilika A'da ele geçmiştir<sup>14</sup>. Tüm örnekler M.S. 6. yy içinde değerlendirilmiştir.

Stratonikeia'da tespit edilen templon arşitravlarının tümü trapez kesitlidir. Parçalarda ön yüzlerin tümü ve alt yüzlerde taşıyıcılar arasında kalan yüzeyler bezemelidir. Tüm parçalarda birbirine geçen antrolak daireler kompozisyonun hakim kurgusunu oluşturur. Dairelerin içlerinde haç motifinin yanı sıra dört, altı ya da sekiz yapraklı çiçek gibi stilize edilmiş bitkisel motifler; çarkifelek ve sepet örgü gibi geometrik düzenlemeler yer alır. Tekli düğümle birbirine bağlanan daireler arasında düğümün alt ve üstünde stilize yapraklar bulunur<sup>15</sup>.

<sup>10</sup> Yunanca *Leitourgia* kökenli liturji sözcüğü "ayın – ibadet" anlamındadır. Liturjik sözcüğünün Türkçe karşılığı ise "dinsel ayınle ilgili, dinsel ayine ait" şeklinde açıklanabilir. Dinsel işlevli yapılarda "dinsel eşyalar ya da kuruluşlar" olarak ifade edilebilecek templon, ambon, solea, altar, kiborium, kathedra gibi taşıyıcı (statik) işlevi olmayan taş elemanlar, yapının içinden alındığında mimariyi bozmayan, adeta birer mobilya niteliğindedir. Kiliselerde kullanılan bu eşyaların Türkçede karşılığı yoktur. Bizans mimarlığında liturjik işlevli taş eserler hakkında detaylı bilgi için bkz. Alparslan 2001a, 31-41.; Bizans Ortodoks kilisesi liturjisi için ayrıca bkz. Acara 1998, 183-201.

<sup>11</sup> Kentte ilk kazılar 1977-1999 yılları arasında Prof. Dr. Yusuf Boysal başkanlığında yapılmıştır. Kazılar önce Kuzey Şehir Kapısı'nda ve sonra Gymnasion'da başlamış ve çalışmalar ilerledikçe diğer yapılarda devam etmiştir. 2003-2006 yılları arasında ise Prof. Dr. M. Çetin Şahin'in başkanlığında bir ekip tarafından kazılar tekrar başlamıştır. Bu ikinci dönemde ise heyet üyeleri tarafından epigrafik buluntular yayımlanmıştır. 2008 yılından itibaren ise kazı çalışmaları Prof. Dr. Bilal Söğüt başkanlığında yürütülmektedir. Tüm kazı bulguları Kazı Sonuçları Toplantıları'nda düzenli olarak yayınlanmaktadır.

<sup>12</sup> Maelkens vd. 1986, 119, Fig. 1.

<sup>13</sup> Ruggieri 2005, 98, II/68; Parça Vincenzo Ruggieri tarafından 1986 yılında gymnasium'da görülmüştür. Bk. Ruggieri 2005, 114, not 164.

<sup>14</sup> Kadıkalesi için bkz. Armağan 2010, 141, Kat. No: 318; Selçukler için bkz. Fıratlı 1970, 127, Res.7; Gür 2006, 57, No: A1; Hadrianopolis için bkz. Cumaloğlu 2011, 111, Kat. No: 34; Bursa için bkz. Pralong 2003, 257, No: 123; Atina, Sakız ve Midilli örnekleri için bkz. Jacobs 1987, Lev. 5c-d, 14c.

<sup>15</sup> Kat. No 2 ve 4'te tanıtılan templon arşitravları üzerinde görülen yazıtlar, kentte tespit edilen diğer yazıtlarla birlikte M. Aydaş tarafından yayına hazırlanmaktadır. Bu sebeple burada yazıtların içeriğine değinilmemiştir.

Arşitravlarda karşılaşılan tüm yüzeylerin motiflerle doldurulması ve süsleme kompozisyonları Orta Bizans Dönemi (M.S. 843-1204) karakterini yansıtır. Taş eserlerde M.S. 9. ve 12. yy'lar arasında karşılaşılan bezemelerde bitkisel motiflerin stilize bir anlayışta uygulandığı ve geometrik motiflerin sıklıkla tercih edildiği gözlenir<sup>16</sup>. Anadolu, Yunanistan ve Balkanlarda tespit edilen Orta Bizans Dönemi taş eserlerinde karşılaşılan en temel özellik zengin motif çeşitliliği ve bu motiflerin değişik kombinasyonlarıyla oluşturulmuş farklı dekorasyon şemalarına sahip oluşlarıdır. Bu sebeple birebir benzer olan iki parça bulmak neredeyse imkansızdır. Bunun yanı sıra kesin olarak tarihlendirilen eserlerin az oluşu kronolojik değerlendirmeyi de zorlaştırır<sup>17</sup>. Yayınlanmış örnekler içerisinde Stratonikeia templon arşitravlarıyla yakın çevreden paralellik kurulabilecek örnekler Turgut Merkez İlyas Bey Cami güney duvarında<sup>18</sup> (Lev. 3), Efes Aziz İoannes ve Meryem kiliselerinde görülür. Eserler M.S. 10.-11. yy'lara tarihlendirilmiştir<sup>19</sup>.

Templon arşitravlarından Kat. No: 4'ün ön yüzünde antrolak dairelerle beraber arkad dizisi görülür. Yuvarlak arkad kemerleri arasına stilize servi ağacı yerleştirilmiştir<sup>20</sup>. Arkadlı kompozisyonlar üzerine detaylı bir çalışma yapan H. Buchwald'a göre bu kompozisyon Kutsal Kudüs kentinin ana caddesi ve/veya kapılarının sembolik anlatımıdır. H. Buchwald, templon arşitravlarında sıklıkla karşılaşılan Deesis sahnesiyle ilişki kurarak ve Kudüs kentinin Son Yargı sahnesiyle birleştirilmesine dayanarak arkadların cennetin kapılarını ifade edebileceğini savunur. Arkadlar arasında yer alan stilize palmet motifleri ise hayat ağacıdır<sup>21</sup>.

Arkadlar arasında stilize palmetlerin yanı sıra Stratonikeia örneğinde olduğu gibi servi betimlerine de rastlanır. Servi motifi Hristiyanlık öncesinde ve Hristiyan sanatında koyu rengi ve kesildikten sonra filizlenmemesi sebebiyle ölümlü eşleştirilmiştir<sup>22</sup>. Cennet kapısını ifade eden arkadlar arasında hayat ağacı veya ölüm sembolizminin yer alması çelişkili görünse de Hristiyan inancındaki semavi kurtuluş temasına uygun bir düzenlemedir. Stratonikeia örneğinde olduğu gibi kompozisyonda yer alan haç motifi de bu temayı vurgular<sup>23</sup>.

Batı Anadolu ve Yunanistan'da yaygın olarak saptanan arkadlı templon arşitravları M.S. 9. ve 13. yy arasına tarihlenir. Kesin tarihi bilinen en erken örnek Skripou kilisesinin M.S. 873/4 tarihli templonudur. Anadolu'da Manisa Ulu Cami'nde devşirme olarak kullanılmış parça M.S. 967 ve Afyon-Şuhut'taki M.S. 1063/64 yılına aittir. Yunanistan'da Vamvaka Aziz Theodore kilisesinde M.S. 1075, Phrangoulia Meryem Kilisesi'nde M.S. 1079 ve Scopelos'ta bulunan parça M.S. 1080 yılına tarihlenir. Arkeolojik verilerle desteklenen tarihlendirmelerde ise M.S. 11. yy'a ait eserler çoğunluktadır<sup>24</sup>.

<sup>16</sup> Orta Bizans Dönemi mimari plastikleri üzerine genel bir değerlendirme için bkz. Yalçın 2001, 549-557; İkonoklast Dönem sonrasına ait ilk kiliselerden biri olan Sripou kilisesi için bkz: Megaw, 1966, 1-32; Başkent örnekleri için bkz. Mango-Hawkins 1968, 177-184; Batı Anadolu'daki örnekler için bkz. Ermiş 2003, 12-100; Phrygia bölgesi örnekleri için bkz. Parman 2002, 95-203; Yunanistan örnekleri için bkz. Bouras 1979, 63-72; Orta Bizans Dönemi'nde hayvan figürleri de doğaldan uzak bir biçimde işlenmiştir. Arabesk etkili yoğun kompozisyonlar M.S. 6. yy'dan beri var olduğu bilinen "Doğu" etkisini belirginleştirir. Kompozisyonlar kimi zaman insan figürleri ve kabara biçimindeki madalyonlarla hareketlendirilir (Yalçın 2001, 553).

<sup>17</sup> Yalçın 2001, 551-555.

<sup>18</sup> Caminin güney duvarında devşirme olarak kullanılmış templon arşitravı parçası Kat No: 5 ile malzeme ve üslup açısından paraleldir.

<sup>19</sup> Aziz İoannes kilisesinde Ba24 envanter numaralı parçanın ön ve alt yüzündeki dairesel kompozisyon Stratonikeia'daki parçalar ile benzerdir. Bk. Yalçın 1999, 308, Res. 2; Ermiş 2003, 52, Kat. No: 32. Meryem kilisesindeki iki parçanın ise sadece ön yüzündeki daire düzenlemesi benzerlik gösterir. Bk. Ermiş 2003, 60 ve 63, Kat. No: 39 ve 42.

<sup>20</sup> Kentin yakınında yer alan Beybağ'da yüzeyde görülen bir templon arşitravı parçasının da ön yüzünde arkadlı bir düzenleme yer alır. Arkadlar içinde stilize palmet motifleri bulunur. Arkadların yanında kabara biçiminde dairesel madalyonlar görülür. Arşitravın alt yüzünde altı yapraklı çiçek ve çarkifelek motifli dairesel madalyonlar görülmektedir. Madalyonlar arasında ters yönlü ikili gruplar halinde yerleştirilmiş üçgenler vardır (Lev. 3). Parça malzeme ve işçilik açısından Stratonikeia eserleriyle benzerdir.

<sup>21</sup> Buchwald 1995, 239-241.

<sup>22</sup> Ferguson 1954, 30.

<sup>23</sup> Hristiyan inancında haç, İsa'nın ölüme karşı kazandığı zaferin ve onun (İsa'nın) inananlara ölümsüz yaşamı vaat etmesinin simgesidir (Podskalsky 1991, 549).

<sup>24</sup> Buchwald 1995, 236-237.

Templon arşitravlarından Kat. No: 2 ve 5'in alt yüzlerinde, yüzeyden hafif bir kademeyle alçaltılmış dairesel izler görülür. Her iki yanı bezemeli bu izler olasılıkla taşıyıcılara denk gelen alanlardır. Templon sütunlarının yerleşim yerlerini belirten bu izlerin sütun başlığı abakus hatlarına uygun olmadan sadece dairesel yapılması üretim süreciyle ilgili olmalıdır. Bu izler olasılıkla, kullanılacak başlığın kesin ölçüleri ve tipi belli değilken arşitravın üretildiğini gösterir<sup>25</sup>.

Tespit edilen parapet levhalarından Kat. No: 6 ve 7'in benzerlerine Erken Bizans Dönemi'nde rastlanmaktadır. Kat. No: 6 üzerinde dairesel madalyon içindeki Latin Haçının kolları arasında alpha-omega harfleri<sup>26</sup> ve iki tane dört yapraklı çiçek motifi bulunur. Haç ya da kristogramla beraber "A ve ω"nın kullanımı Erken Hıristiyan sanatında yaygındır. Taş eserler üzerinde haç kolları arasında bu harfler ve çiçeklerin birlikte kullanımına benzer bir örnek Milas-Kafaca Köyü'nde bulunmuştur. Suriye kökenli M.S. 400-550 arasına tarihlenen bir lento bloğu da benzerdir<sup>27</sup>. Haç kolları arasında "A ve ω" ve palmetler bulunan kireçtaşı levha Çorum-Abdalata'da bulunmuştur<sup>28</sup>. Haç ya da kristogramın iki yanında sadece "A ve ω"nın yer aldığı taş eserlere Efes'te bulunmuş bir levha, Bodrum Müzesi'ndeki iki taş eser, İstanbul Arkeoloji Müzesi'nde bulunan bir mezar steli, Ankara-Elmadağ'da ele geçen bir altar kaidesi, Milan Aziz Ambroise Kilisesi'ne ait bir levha ve Olympos Piskoposluk Kilisesi naos kapı sövesi örnek gösterilebilir<sup>29</sup>. Haç kolları arasında çiçek motifi kullanımının benzerlerine Olympos, Limyra, Rhodiapolis Piskoposluk kiliseleri ve Ölüdeniz Sun City Kilisesi levhalarında karşılaşılr<sup>30</sup>. Kat. No: 7'de görülen balık pulu motifi de Erken Bizans Dönemi eserlerinde sıklıkla örneklenir. Yakın örnekler olarak Priene Kilisesi, Didim Adyton Bazilikası ve Efes Meryem Kilisesi bulunmuş levhalar örnek verilebilir<sup>31</sup>.

Kat. No: 14'de ise "A ve ω" harfleri dairesel madalyon içindeki bir kristogramın<sup>32</sup> iki yanında yer alır. Harfler negatif işlenmiştir. Ancak "A ve ω" harflerinin negatif işlenmesine karşın, kristogramı oluşturan P (rho) harfi pozitif işlenmiştir. Eserden kalıplanacak malzeme üzerine "A ve ω" harfleri düz, P (rho) harfi ise ters yansır. Bu sebeple eserin hatalı düzenlenmiş bir kalıp olduğu düşünülmektedir.

Kat. No: 8'deki levha üzerinde dairelerin kesişme hatlarında içbükey kenarlara sahip rhombus (eşkenar dörtgen) motifi yer alır. Rhombusların merkezinde inci motifi bulunur. Benzer bir bezeme kentteki bir templon arşitravının (Kat. No: 4) ön yüzünde de görülür. Arşitravda tek bir dairesel madalyon içerisindeki motifin bir

<sup>25</sup> Templon arşitravlarında taşıyıcılara denk gelen alanlar genellikle düz bırakılmıştır. Stratonikeia örneklerindeki gibi dairesel izler bulunan parçalar Efes Meryem Kilisesi, İzmir, Aydın ve Bergama Müzesi'nde de görülür (Meryem Kilisesi ve İzmir Agora örnekleri için bkz. Ermiş 2003, 17, 19, 65). Bunların yanı sıra kullanılacak başlığın ölçüleri bilinirken arşitravın yapıldığını gösteren çökertme kare sütun yuvaları bulunan örnekler Manisa, Bergama ve Afyon müzelerinde yer alır (Manisa için bkz. Ermiş 2003, 79, 83-85; Bergama için bkz. Buchwald 1995, 261-262, Fig. 13-15; Afyon için bkz. Parman 2002, 105, Lev. 18).

<sup>26</sup> Alpha-omega harfleri Yunan alfabesinin ilk ve son harfleridir. Harfler İncil'de 'Başlangıç' ve 'Son'u yani İsa'yı ifade eder (Vahiy 1:8-18). Bu sebeple Hıristiyan sanatında İsa'nın sembolü olarak kullanılmışlardır (Ferguson 1954, 149).

<sup>27</sup> Kafaca Köyü için bkz. Ruggieri 2005, 88, II/49; Lento bloğu için bkz. Evans 2001, 20.

<sup>28</sup> Keskin 2010, 215, Kat. No: 153, Res. 231; Haç kollarının arasında palmet yer alan örnekler "Yaşam Haçı" olarak tanımlanır. İkonografik olarak yaşamın sonsuzluğu ve ölümden sonraki yaşamla ilişkilendirilir (Alparslan 2009, 139). Hıristiyan ikonografisinde cennetteki "İyiliği ve Kötülüğü Bilme Ağacı"ndan alınan tohumlar bir melek tarafından Havva'ya verilmiş ve bu tohumlar Golgotha tepesine dikilmiştir. Burada yeşeren ağaçtan da İsa'nın çarmıhı yapılmıştır. İsa, bu çarmıh üzerinde kendisini feda ederek, insanların vaad ettiği sonsuz yaşama ulaşmalarına aracılık eder (Öztaşkın 2010, 71-72).

<sup>29</sup> Efes için bkz. Deichmann 1974, 560, Lev. 174c; Bodrum Müzesi örnekleri için bkz. Özcan 2011, 392-393, Res. 8-9; İstanbul'daki mezar steli için bkz. Fıratlı 1990, Lev. 41/113; Elmadağ-Yeşildere'deki altar kaidesi için bkz. Doğan-Vardar 2006, 229, Çiz.6; Milan için bkz. Orlandos 1952, 514, Fig. 475; Olympos için bkz. Öztaşkın 2013, 161, Şek. 128.

<sup>30</sup> Olympos için bkz. Öztaşkın 2013, 164-165, Şek. 132a-b; Lymra için bkz. Peschlow 1984, 419, Abb. 9; Rhodiapolis için bkz. Tiryaki 2012, 514, Fig. 15-16; Ölüdeniz için bkz. Malkoç-Tsuji 2005, 22, Fig. 13. (Ölüdeniz Sun City kilisesi başka bir yayında 'İskender Bazilikası' olarak tanıtılmıştır. Bk. Asano 1995, 109.)

<sup>31</sup> Priene için bkz. Westphalen 1998, 331, Kat. No: 66-67, Abb. 21, Lev. 38/3 ve 6; Didim için bkz. Peschlow 1975, 252, Lev. 52-1; Efes için bkz. Reisch vd. 1932, 48, Abb. 52; Anadolu'dan benzer başka örnekler için bkz. Ötügen 1996, 104 ve dn. 82-83; Yunanistan ve İtalya örnekleri için bkz. Orlandos 1952, 514-518; Scranton 1957, 104, Lev. 20/c.

<sup>32</sup> Yunanca Christos adının Chi (X) ve Rho (P) harflerinin birleşmesinden oluşturulmuş İsa'nın özel monogramı, Erken Bizans Dönemi'nde sıklıkla kullanılmıştır (Hörandner-Carr 1991, 441).



çeşitlemesi olarak rhombusların merkezinde dört sivri yapraklı çiçek yer alır. Dairelerin birleşmesiyle oluşmuş iç bükey kenarlı rhombus motifiyle Erken Bizans Dönemi'nden itibaren mozaik ve duvar resimlerinde karşılaşılır. Taş eserler üzerindeyse M.S. 6. yy'dan itibaren uygulanmıştır<sup>33</sup>. İç bükey kenarlı rhombus motifiyle Orta Bizans Dönemi eserlerinde ise sıklıkla karşılaşılır. Aphrodisias yakınındaki Başbaş Şapeli, İzmir, Tire, Ödemiş ve Afyon'da tespit edilen templon arşitravlarında; Ayasuluk Aziz Ioannes Kilisesi, Beçin, Tire, Muğla ve Bergama'daki levhalarda; Didim'de bir levha payesinde; Banaz'da bulunmuş bir templon sütununda; Afyon ve Bergama'daki ambon levhalarında görülür<sup>34</sup>.

Kat. No: 9 ve 10'daki levha payeleri üzerinde Orta Bizans Dönemi karakteri gösteren dekorasyonlar yer alır. Kat. No: 10'un ön ve bir yan yüzünde görülen kemer içerisindeki servi motifi Kat. No: 4'teki templon arşitravıyla benzerdir. Diğer yan yüzde ise merkezinde dört yapraklı çiçek ve iki köşesinde daireler bulunan bir rhombus motifi yer alır. Kat. No: 9'da ise ters yönlü zigzagların aralarında rhombuslar oluşturulmuştur<sup>35</sup>. Rhombus motifiyle M.S. 6. yy'dan itibaren Bizans taş eserleri üzerinde karşılaşılır. Ancak Orta Bizans Dönemi'yle birlikte çeşitlemeleri artmış ve her türden mimari plastik eser üzerinde kullanılan bir dekorasyon olmuştur. Tekli, ikili ve üçlü şeritlerle oluşturulmuş rhombuslar kenarlarında düğümle bağlanmış dairesel madalyonlarla, çeşitli geometrik ve bitkisel süslemelerle birlikte döneme özgü süsleme anlayışında sıklıkla kullanılmıştır.

Tespit edilen masa tablalarından Kat. No: 11 dairesel düzenlenmiştir. Kenar hatlarında at nalı biçimli kemerlerle çevrili diğer iki tablanın ise mevcut parçalara göre formları anlaşılabilir. Kat. No: 12'nin yay biçimli dönüşü izlense de dairesel ya da sigma formu olup olmadığı kesin değildir. Kat. No: 13 dik açılı bir köşeye sahiptir. Ancak bu örneğin de sigma ya da kare/dikdörtgen formu olup olmadığı anlaşılabilir. Her üç parça da kaliteli işçilikleriyle dikkat çeker. Mermer masa parçalarının benzerlerine Doğu Akdeniz'de sıkça rastlanmaktadır. Araştırmalar bu eserlerin Geç Roma tricliniumlarında sivil amaçlarla kullanılmalarının yaygın olduğunu gösterir. Hıristiyanlığın yayılmasıyla beraber kilise ya da şapelde altar işlevinde ve ayrıca manastır trapezalarında yemek liturjisinde kullanılmış oldukları da tespit edilmiştir. Örneklerin hem sivil hem de dini yapılarda ele geçmesi işlev belirlemeyi zorlaştırır. Tüm örneklerdeki ortak tarihlendirme kriteri ise bunların M.S. 4. ve 8. yy'lar arasında kullanıldıklarıdır<sup>36</sup>.

Karia Bölgesi'nde Hıristiyanlığın kurumsal yapısı M.S. 325'teki İznik Konsili ile beraber izlenir. Bu konsile Karia Bölgesi'nden beş piskopos katılmıştır. M.S. 431 Efes Konsili'nden M.S. 451 Khalkedon Konsili'ne kadar geçen süreçte ise Aphrodisias metropolit olmak üzere Karia'da toplam yirmi kentin piskoposluk merkezi olduğu tespit edilmiştir<sup>37</sup>. Bu durum görkemli kiliselerin inşa edilmesiyle halkın Hıristiyanlaştırma faaliyetlerinin de arttığını

<sup>33</sup> Motifin Antalya ve Nevşehir'de M.S. 6. yy içerisinde değerlendirildiği örnekler için bkz. Alparslan 2001, 198, Res. 18; Temple 2011, 540, Kat. No: 7.

<sup>34</sup> Başbaş şapel için bkz. Dalgıç 2012, 386, Fig. 24-25; İzmir, Ödemiş ve Tire için bkz. Ermiş 2003, 109; Afyon templon arşitravları için bkz. Parman 2002, 109-110, Kat. No: A25, Lev. 27, Fot. 23; Parman 2002, 201-202, Kat. No: A65, Lev. 136, Fot. 188/b; Aziz Ioannes Kilisesi levhaları için bkz. Büyükkolancı 2008, 75, No:5; Büyükkolancı-Öztaşkın 2010, 41-42, Kat. No: 3; Beçin ve Tire levhaları için bkz. Mercangöz 2008, 93-94, Fig. 9-11; Muğla için bkz. Özcan 2012a, 433, 452, Fig. 13; Bergama'daki levha için bkz. Yalçın-Büyükkolancı 2003, 296, 304, Fig. 4; Didim levha payesi için bkz. Peschlow 1975, 221, Lev. 42-4; Banaz'daki sütun için bkz. Parman 2002, 118, Kat. No: U6, Lev. 39, Fot. 33a-c; Afyon ve Bergama'daki ambon levhaları için bkz. Peschlow 1994, 258-259, Lev. 148/4 ve 150/14.

<sup>35</sup> Kat. No: 9'daki dekorasyonun paralellik kurulabilecek benzer bir örneği Ksanthos'taki templon arşitravında görülür. Bk. Sodini 1980, 123-124, Env. No: 4335, Pl. XXXI-b.e.

<sup>36</sup> Sigma formu masa tablaları hakkında genel bir değerlendirme için bkz. Aydın 2011, 315-316; Kemer düzenlemeli masa tablaları örnekleri için bkz. Nussbaum 1961, 23; Flood 2001, 41-72; Popovic 1998, 281-303; Scranton 1957, 139-140, Lev. 36/b-d; Orlandos 1952, 484-486, Fig. 444-447; Frantz 1988, No: A3869, Lev. 72a; Duval 1994, 121-184; Lang-Auinger 2003, 143, Lev. 57; Tekinalp 2006, 795, Fig.14; Abbasoğlu 1997, 42, Fig.42; Öztaşkın-Öztaşkın 2012, 280-281, Fig. 4; Peschlow 1975, 250, Lev. 51-5; Şimşek 2012, 42, Res. 36.

<sup>37</sup> Aphrodisias metropolitliğine bağlı bu kentler Alabanda, Alinda, Amyzon, Menderes Antiocheiası, Apollonia, Bargylia, Keramos, Kibyra, Knidos, Eriza, Halikarnassos, Harpasa, Latmos Herakleiası, Salbakos Herakleiası, Iasos, Myndos, Orthosia, Stratonikeia ve Tabai'dir. Bk. Öztaşkın 2013, 25.

gösterir. Hıristiyan dini mimarisi açısından Karia Bölgesi'nin ilk zengin aşaması bu döneme rastlar<sup>38</sup>. M.S. 7. yy'da Sasanilerle olan mücadelenin arkasından başlayan ve M.S. 9. yy'a kadar devam eden Arap akınları Karia Bölgesi'ni de ciddi biçimde etkilemiştir. Saldırıları karşısında güçsüz düşen yerleşimlerin yapısı ve niteliğini kesin olarak anlayamamaktadır. Bu dönemde kırsal nüfus azaldığı, kıyı kentlerinin tamamen boşaldığını ve mevcut kentlerden çok azının kale-kentlere dönüşerek varlıklarını devam ettirmiş oldukları düşünülür<sup>39</sup>. Arap akınlarının ve ikonoklazma tartışmalarının sonlandığı M.S. 9. yy'dan itibaren ise Makedonya hanedanıyla beraber İstanbul ve çevresinde yaşanan gelişim M.S. 12. yy sonuna kadar Anadolu'da kendini gösterir. Karia Bölgesi'ne de yansıyan bu gelişim özellikle taş eserlerin çeşitliliğiyle bölgede mimari yapılaşmanın ikinci zengin aşamasını meydana getirir<sup>40</sup>.

Stratonikeia kentinde tespit edilen liturjik taş eserlere motif kompozisyonları açısından bakıldığında, yukarıdaki kronolojiye uygun olarak, Erken Bizans Dönemi'nin yanı sıra Orta Bizans Dönemi beğenisini yansıtan parçalar oldukları görülür. Kentte tespit edilen cam, seramik gibi diğer Bizans Dönemi'ne ait eserlerde de M.S. 5-6. yy'dan sonra M.S. 11.-12. yy'da yoğunlaşan bir grafik izlenir<sup>41</sup>.

Kentte tespit edilen Orta Bizans Dönemi'ne ait eserler motif ve kompozisyon açısından diğer bölgelerdeki örnekler ile paralellik gösterse de üslup açısından farklıdır. Ancak kentin yakın çevresindeki Turgut, Beybağ ve Kurudere gibi yerleşimlerde tespit edilen parçalarla (Lev. 3) işçilik ve üslup açısından benzer özelliklere sahip oldukları gözlenir. Bu durum kent ve çevresine eser üretmiş yerel bir atölyenin varlığını düşündürür.

## KATALOG\*

Kat. No: 1

Buluntu Yeri: Gymnasium

Tür: Ambon kürsü levhası

Malzeme: Mermer

Ölçüler: Y: 58, G: 55, K: 15.5

Tanım: Levhanın dış yüzeyi 8.5 cm'lik silmelerle çevrelenmiş dikdörtgen panolar şeklinde düzenlenmiştir. Panolarda Latin haçları yer alır. Haç kolları uçlarda genişlemektedir. İç yüzeyde dairesel bir dönüşe sahip olduğu anlaşılan levha, dış yüzeyde düz hatlı panoların kesişmesiyle çokgen olarak düzenlenmiştir. İç yüzey perdahlanmadan bırakılmıştır.

Tarihlendirme önerisi: M.S. 6. yy

Kat. No: 2

Buluntu Yeri: Eskişehir Müze Deposu

Tür: Templon arşitravı

Malzeme: Beyaz mermer

Ölçüler: Y: 14.5, G: 44.5, ÜD: 29.5, AD: 19

Tanım: Trapez kesitli arşitrav parçasının hafif iç bükey profilli ön ve alt yüzü bezemelidir. Ön yüzün üst kısmında 4 cm'lik düz profilde yazıt yer alır. Parçanın ele geçen kısmında "... ΙΙΙΙΚΑΘΥΧΗ ..." harfleri okunabilmektedir. Ön

<sup>38</sup> Karia Bölgesi'nde Erken Hıristiyan Dönemi yapılaşması hakkında detaylı bir çalışma için bkz. Özcan 2012b, 587-602.

<sup>39</sup> Kaynaklara göre bu dönemde Anadolu'da kent sayılabilecek sadece beş yerleşim Ephesos, Nikaia, Amorion, Ankyra ve Samala bulunmaktadır. Bk. Ostrogorsky 1959, 47-66.

<sup>40</sup> Karia Bölgesi'nde Orta Bizans Dönemi yapılaşması için bkz. Özcan 2012a, 443-dipnot 82.

<sup>41</sup> Bizans Dönemi seramikleri için bkz. Öztaşkın 2013; Cam buluntular bu yayın içinde M. Öztaşkın tarafından değerlendirilmiştir.

\* Katalogda kullanılan kısaltmalar: Y: Yükseklik, G: Genişlik, K: Kalınlık, D: Derinlik, ÜD: Üst Derinlik, AD: Alt Derinlik, E: En, B: Boy

yüzün trapez kesiti oluşturan açılı yüzeyinde antrolak dairelerden oluşan bir kompozisyon görülür. Parçanın ele geçen kısmında merkezdeki dairede kristogram ve kollarının arasında küçük dairelerle sonlanan ışınal çizgiler görülür. Soldaki dairede sekiz yapraklı, sağdaki dairede altı yapraklı çiçek motifi yer alır. Altı yapraklı çiçeğin yaprakları üçgen formundadır. Alt yüzde ise birbirlerinden ayrı yerleştirilmiş iki dairesel madalyon görülür. Soldakinde altı yapraklı çiçek motifi yer alır. Sağdakinde ise bir malta haçı bulunur. Haç kolları arasında ışınal yivler izlenir. Alt yüzdeki iki madalyon arasındaki boş alanda 18 cm çapında, hafif bir kademeye alçaltılmış dairesel bir alan görülür.

Tarihlendirme önerisi: M.S. 10.-11. yy

Kat. No: 3

Buluntu Yeri: Eskişehir Müze Deposu

Tür: Templon arşitravı

Malzeme: Beyaz mermer

Ölçüler: Y: 16, G: 45, AD: 24.5

Tanım: Trapez kesitli olduğu anlaşılan arşitrav parçasının ön yüzü tahrip olmuştur. Mevcut izlerden ön yüzde dairesel madalyonlardan oluşan bir kompozisyon bulunduğu anlaşılmaktadır. Alt yüzde birbirlerine tekli düğümlerle bağlanan antrolak daireler görülür. Niteliği anlaşılabilen iki daireden soldakinde ikili sıra ile yapılmış sepet örgüsü izlenir. Sağdakinde ise altı yapraklı çiçekler yer alır. Çiçekler, merkezdeki bir tanesini daire hattında çevreleyen altı tane şekilde yerleştirilmiştir.

Tarihlendirme önerisi: M.S. 10.-11. yy

Kat. No: 4

Buluntu Yeri: Eskişehir Müze Deposu

Tür: Templon arşitravı

Malzeme: Beyaz mermer

Ölçüler: Y: 14.5, G: 60, ÜD: 28.5, AD: 19

Tanım: Trapez kesitli arşitravın ön yüzü üstte 5 cm'lik düz profille sonlanır. Trapezi oluşturan açılı yüzeyde birbirlerine tekli düğümlerle bağlanan dairesel madalyonlar ve kemerli arkad imitasyonu düzeninde bir dekorasyon görülür. Arkad düzenlemesi yivli sütunlar üzerinde yuvarlak kemerlidir. Sağlam durumda izlenebilen kemer içinde bir servi ağacı motifi bulunur. Dairesel madalyonlardan soldakinde kenarlı içbükey hatlı bir rhombus motifi; sağdakinde malta haçı yer alır. İki madalyon arasındaki düğümden yukarı ve aşağı yönde yapraklar uzanır. Sol tarafta üçüncü bir madalyonun izleri görülür. Burada dikdörtgen bir çerçeve içerisinde "HOA" kısaltması okunmaktadır. Alt yüzde dairesel madalyonlardan oluşan bir düzenleme görülür. Soldaki iki tanesi tekli düğümlerle birbirine bağlanmıştır. Düğümlerden yukarı ve aşağı yönde yapraklar uzanır. Soldaki madalyonda içbükey kenarlı rhombus motifi, sağdakinde malta haçı yer alır. İzlenebilen diğer dört daire ise yatay eksende kaydırılarak iç içe geçecek şekilde yerleştirilmiştir. Ancak dairelerin boyutları farklıdır ve yivleri düzensizdir. Bu durumla eserin bitilmemiş olduğu izlenimi uyandırır.

Tarihlendirme önerisi: M.S. 11. yy

Kat. No: 5

Buluntu Yeri: Kuzey Bazilika yüzey buluntusu

Tür: Templon Arşitravı

Malzeme: Mermer

Ölçüler: Y: 16, G: 48, ÜD: 33.5, AD: 24

Tanım: Trapez kesitli arşitravın açılı ön yüzü üstte 2 cm'lik dik profille sonlanır. Açılı yüzeyde birbirlerine tekli düğümlerle bağlanan üç dairesel madalyon görülmektedir. Merkezdekinde çarkıfelek, soldakinde on iki ve sağdakinde dört yapraklı çiçek motifleri yer alır. Dört yapraklı çiçeğin yaprakları üçgen formundadır. Diğer yüzleri bezemesiz parçanın alt yüzünde 22 cm çapında, hafif bir kademeye alçaltılmış dairesel bir alan görülür.

Tarihlendirme önerisi: M.S. 10.-11. yy

Kat. No: 6

Buluntu Yeri: Eskişehir Müze Deposu

Tür: Parapet levhası

Malzeme: Mermer

Ölçüler: Y: 72, G: 55, K: 22-19.5

Tanım: Dikdörtgen levhanın alt tarafı 22 cm'den 20 cm'ye doğru iç bükey profille daralmaktadır. Üstte 5 cm ve altta 9 cm'lik dikdörtgen silmelerle sınırlanan levha üzerinde dairesel madalyon yer alır. Madalyon merkezinde Latin haçı bulunduğu anlaşılmaktadır. Ancak haç motifi tahrip olmuştur. Haç kolları arasında alpha-omega harfleri ve iki tane dört yapraklı çiçek motifi bulunur. Çiçeğin yaprakları üçgen formudur. Geç dönemde duvar malzemesi olarak kullanıldığı anlaşılan parçanın üzerinde haç izleri görülmektedir.

Tarihlendirme önerisi: M.S. 6. yy

Kat. No: 7

Buluntu Yeri: Eskişehir Müze Deposu

Tür: Parapet levhası

Malzeme: Mermer

Ölçüler: Y: 74, G: 65, K: 18.5-13.5

Tanım: Dikdörtgen levha, derin işlenmiş ve keskin hatlara sahip balık pulu motifi ile bezenmiştir. Alt tarafı kırık olan parçanın üst bölümü astragal profille dışa doğru genişletilmiş trapez kesitlidir.

Tarihlendirme önerisi: M.S. 6. yy

Kat. No: 8

Buluntu Yeri: Eskişehir Müze Deposu

Tür: Parapet levhası

Malzeme: Mermer

Ölçüler: Y: 56.5, G: 39, K: 10

Tanım: Dikdörtgen levha 6 cm'lik bir bordürle çevrelenmiştir. Merkezde iki derin yivle belirtilmiş dairesel madalyon içerisinde on iki yapraklı çiçek motifi yer alır. Madalyon ve bordür arasında kalan alanlar kesişen dairelerden oluşan bir kompozisyonla doldurulmuştur. Bu kompozisyonda dairelerin kesişme hatlarında içbükey kenarlara sahip rhombus motifleri oluşturulmuştur. Rhombusların merkezinde inci motifi yer alır. Parçanın yan ve arka yüzeyleri perdahlanmıştır.

Tarihlendirme önerisi: M.S. 11. yy

Kat. No: 9

Buluntu Yeri: Eskişehir Müze Deposu

Tür: Levha payesi

Malzeme: Mermer

Ölçüler: Y: 78, G: 27, K: 16

Tanım: Ön yüzü bezemeli olan parçanın diğer yüzleri kaba yonu bırakılmıştır. Ön yüzünde 50x18 cm'lik dikey dikdörtgen bir çerçeve içinde; üç kademeli hatlarla oluşturulmuş dikey yönde uzanan iki sıra zikzak bulunur. Ters yönlü yerleştirilen zikzakların kesiştirilmesiyle aralarda rhombus motifleri oluşturulmuştur. Parçanın üst bölümünde 9x19 cm'lik yatay dikdörtgen çerçeve içinde bir malta haçı yer alır.

Tarihlendirme önerisi: M.S. 11. yy

Kat. No: 10

Buluntu Yeri: Eskihsar Müze Deposu

Tür: Templon levha payesi

Malzeme: Mermer

Ölçüler: Y: 21, G: 12.5, D: 14.5

Tanım: Başlığıyla beraber işlenmiş levha payesine ait olduğu anlaşılan başlık bölümünün arka yüzü bezemesiz bırakılmıştır. Ön ve bir yan yüzde yuvarlak kemerle sonlanan dikdörtgen bir çerçeve içinde servi ağacı motifi bulunur. Diğer yan yüzde ise dikdörtgen çerçeve içinde merkezinde dört yapraklı çiçek motifi bulunan rhombus görülür. Rhombusun izlenebilen bir köşesinde iki geniş daire yer alır.

Tarihlendirme önerisi: M.S. 11. yy

Kat. No: 11

Buluntu Yeri: Erikli sondajı (Buluntu No: 11ES17-E-M01)

Tür: Masa tablası

Malzeme: Mermer

Ölçüler: Ç: 76, Y: 5.3, D:3.7, K:1.6

Tanım: Kırılmış ancak tüme yakın olarak ele geçen dairesel masa tablası kaliteli işçiliğe sahiptir. Kenar hattı boyunca tek bir dolaşan parça içte cavetto biçimli olarak profillenir.

Tarihlendirme önerisi: M.S. 5.-6. yy

Kat. No: 12

Buluntu Yeri: Kuzey Bazilika yüzey buluntusu

Tür: Masa tablası

Malzeme: Mermer

Ölçüler: Y: 3.4, D: 2.2, K: 1.2

Tanım: Kaliteli işçiliğe sahip parçanın kenar hattında at nalı biçimli kemerler yer alır. Ele geçen parçadan dış hattında yay biçimli dönüşe sahip olduğu görülse de tüm formu anlayılamamaktadır.

Tarihlendirme önerisi: M.S. 5.-6. yy

Kat. No: 13

Buluntu Yeri: Eskihsar Müze Deposu

Tür: Masa tablası

Malzeme: Mermer

Ölçüler: Y: 4, D: 3.8, K: 1.2

Tanım: Kaliteli işçiliğe sahip parçanın kenar hattında kemerler yer alır. Ele geçen iki parça doksan derece köşe yapan düz kenarlıdır. Ancak tüm formu tespit edilememektedir. Tablanın kemerlerle çevrelenen orta kısmında 0.2 cm'lik ikinci bir kademeye sahip olduğu anlaşılmaktadır.

Tarihlendirme önerisi: M.S. 5.-6. yy

Kat. No: 14

Bulutnu Yeri: Eskişehir Müze Deposu

Tür: Kalıp

Malzeme: Kireç taşı

Ölçüler: E: 89.5, B: 124, K: 30.5

Tanım: Taş bloğun orta kısmı üç yönden 4 cm'lik kademelerle çevrilidir. Bu alanın merkezinde 51.5 cm çapında dairesel madalyon içerisinde kristogram yer alır. Kristogramın iki yanında alpha ve omega harfleri bulunur. Harfler negatif işlenmiştir.

Tarihlendirme önerisi: M.S. 5.-6. yy

## Kısaltma ve Kaynaklar

- Abbasoğlu 1997 Abbasoğlu, H., "Perge Kazısı 1995 Yılı Ön Raporu", 18. KST-2, 1997, 41-50.
- Acara 1998 Acara, M., "Bizans Ortodoks Kilisesinde Liturji ve Liturjik Eserler", *Hacettepe Üniversitesi Edebiyat Fakültesi Dergisi*, 15-1, 1998, 183-201.
- Alparslan 2001a Alparslan, S., "Bizans Mimarlığında Liturjik İşlevli Taş Yapıtlarda Terminoloji Sorunu", S. Pekak (Ed.), *Sanat Tarihinde Terminoloji Sorunları Semineri I, Mimari ve Mimari Süsleme*, Ankara, 2001, 31-41.
- Alparslan 2001b Alparslan, S., "Anadolu Medeniyetleri Müzesi'ndeki Bizans Dönemi Taş Eserleri", *Anadolu Medeniyetleri Müzesi 2000 Yılı*, 2001, 265-299.
- Alparslan 2009 Alparslan, S., "Bizans Sanatında Yaşam Haçı Motifi ve Alanya Müzesi'ndeki Bir Sütun Başlığı", O. Alp (Ed.), *Ebru Parman'a Armağan Sanat Tarihi ve Arkeoloji Yazıları*, Ankara, 2009, 139-154.
- Armağan 2010 Armağan, M. E., *Kuşadası Kadikalesi'ndeki Bizans Dönemi Taş Eserleri*, Ege Üniversitesi, Yayınlanmamış Yüksek Lisans Tezi, İzmir, 2010.
- Asano 1995 Asano, K., "İskender Basilica on Ölüdeniz Lagoon", S. Tsuji (Ed.), *The Survey of Early Byzantine Sites in Ölüdeniz Area (Lycia, Turkey) The First Preliminary Report*, Osaka, 1995, 109.
- Aydaş 2010 Aydaş, M., Epigrafya Çalışmaları, B. Söğüt, "Stratonikeia 2008 Çalışmaları", 31. KST-4, 2010, 263-286.
- Aydın 2011 Aydın, A., "Side Müzesindeki Sigma Formlu Altar Tablası", *Adalya*, XIV, 2011, 315-326.
- Baş 1991 Baş, A., "Eskişehir'deki Türk Devri Yapıları", *Vakıflar Dergisi*, XXII, 1991, 365-382.
- Bouras 1979 Bouras, L., "Architectural Sculptures of the Twelfth and Early Thirteenth Centuries in Greece", *DChAE*, 9, 1979, 63-72.
- Buchwald 1995 Buchwald, H., "Chancel Barrier Lintels Decorated with Carved Arcades", *JöB*, 45, 1995, 233-276.
- Büyükkolancı 2008 Büyükkolancı, M., "Quelques Exemples de Plaques de Parapet des VII<sup>e</sup>-XII<sup>e</sup> Siècles Provenant de Saint-Jean à Éphèse", *La Sculpture Byzantine VII<sup>e</sup>-XII<sup>e</sup> Siècles, BCH Supplement 49*, C. Vanderheyde – C. Pennas (Ed.), Atina, 2008, 71-78.
- Büyükkolancı – Öztaşkın 2010 Büyükkolancı, M. – G. K. Öztaşkın, "Selçuk-Efes Müzesi'nde Sergilenen St. Jean Kilisesi'ne Ait Korkuluk Levhaları ve Templon Arşitravları", *Pamukkale Üniversitesi Sosyal Bilimler Enstitüsü Dergisi*, 7, 2010, 39-49.
- Cumalhoğlu 2011 Cumalhoğlu, A., *Hadrianoupolis ve Çevresi Geç Antik-Erken Bizans Mimari Plastik Örnekleri*, Dokuz Eylül Üniversitesi, Yayınlanmamış Yüksek Lisans Tezi, İzmir, 2011.
- Dalgıç 2012 Dalgıç, Ö., "Early Christian and Byzantine Churches", C. Ratte – P. D. de Staebler (Ed.), *Aphrodisias V: The Aphrodisias Regional Survey*, Mainz, 2012, 367-396.
- Deichmann 1974 Deichmann, F. W., "Zur Spätantiken Bauplastik von Ephesos", E. Akurgal – B. Alkım (Ed.), *Mansel'e Armağan*, Cilt 2, Ankara, 1974, 549-570.
- Doğan – Vardar 2006 Doğan, S. – L. E. Vardar, "Galatia'da Geç Antik Çağ ve Bizans Araştırmaları", H. Gündoğdu vd. (Ed.), *IX. Ortaçağ ve Türk Dönemi Kazıları ve Sanat Tarihi Araştırmaları Sempozyumu*, Erzurum, 2006, 225-238.
- Duval 1994 Duval, N., *Salona I Catalogue De La Sculpture Architecturale Paleochretienne de Salona*, Roma, 1994.
- Ermiş 2003 Ermiş, Ü. M., *İzmir ve Manisa Çevresindeki Orta Bizans Dönemi Templon Arşitravları*, İstanbul Teknik Üniversitesi, Yayınlanmamış Yüksek Lisans Tezi, İstanbul, 2003.
- Evans 2001 Evans, H. C., "The Arts of Byzantium", *The Metropolitan Museum of Art Bulletin*, 58/4, 2001, 1-68.

- Ferguson 1954 Ferguson, G., *Signs and Symbols in Christian Art*, London, 1954.
- Flood 2001 Flood, F. B., "The Medieval Trophy as an Art Historical Trope: Coptic and Byzantine Altars in Islamic Contexts", *Muqarnas* 18, 2001, 41-72.
- Frantz 1988 Frantz, A., *The Athenian Agora XXIV, Late Antiquity A.D. 267-700*. Princeton-New Jersey, 1988.
- Fıratlı 1970 Fıratlı, N., "Uşak-Selçukler Kazısı ve Çevre Araştırmaları 1966-1970", *TAD*, 19/2, 1970, 109-160.
- Fıratlı 1990 Fıratlı, N., *La Sculpture Byzantine Figurée Au Musée Archéologique D'Istanbul*, Paris, 1990.
- Gür 2006 Gür, F., *Uşak Yakınındaki Frigya Sebastesi (Selçukler)*, Ege Üniversitesi, Yayınlanmamış Doktora Tezi, İzmir, 2006.
- Hakan 2009 Hakan, G., *Kocaeli Müzesindeki Bizans Devri Mimari Plastikleri*, Sakarya Üniversitesi, Yayınlanmamış Yüksek Lisans Tezi, Sakarya, 2009.
- Hörandner – Carr 1991 Hörandner, W. – A. W. Carr, "Christogram", A. P. Kazhdan (Ed.), *The Oxford Dictionary of Byzantium I*, New York-Oxford, 1991, 441.
- Jacops 1987 Jacops, P., *Die Frühchristlichen Ambone Griechenlands*, Bonn, 1987.
- Keskin 2010 Keskin, E., *Çorum İli ve Çevresinde Bulunan Bizans Dönemi Taş Eserleri*, Hacettepe Üniversitesi, Yayınlanmamış Doktora Tezi, Ankara, 2010.
- Lang-Auinger 2003 Lang-Auinger, C., *Hanghaus 1 in Ephesos Funde und Ausstattung, Forschungen in Ephesos Band VIII/4*, Wien: Österreichischen Archäologischen Institut, 2003.
- Maelkens vd. 1986 Maelkens, M. – P. de Paepe – L. Moens, "Survey in the White Quarries of Anatolia", *IV. AST*, 1986, 113-126.
- Malkoç – Tsuji 2005 Malkoç, İ. – S. Tsuji, "Preliminary Report on the Excavations in Ölüdeniz, Lycia, by Fethiye Museum, The Ministry Of Culture, Turkey, During 1999-2004", *Al-Rafidan*, XXVI, 2005, 1-24.
- Megaw 1966 Megaw, A. H., "The Skripou Screen", *Annual of the British School of Archaeology at Athens*, 61, 1966, 1-32.
- Mercangöz 2008 Mercangöz, Z., "Reflections sur le Decor Sculpté Byzantin d'Anatolie Occidentale", C. Vanderheyde – C. Pennas (Ed.), *La Sculpture Byzantine VII<sup>e</sup>-XII<sup>e</sup> Siècles, BCH Supplement 49*, Atina, 2008, 81-103.
- Nesbitt – Oikonomides 1996 Nesbitt, J. W. – N. Oikonomides, *Catalogue of Byzantine Seals at Dumbarton Oaks and in the Fogg Museum vol. 3: West, Northwest, and Central Asia Minor and the Orient*. Washington, 1996.
- Nussbaum 1961 Nussbaum, O., "Zum Problem der Runden und Sigmaförmigen Altarplatten", *JbAC*, 4, 1961, 18-23.
- Orlandos 1952 Orlandos, A. K., *Hē Xylostēgos Palaiochristianikē Basilikē tēs Mesogeiakēs Lekanēs*. Atina, 1952.
- Ostrogorsky 1959 Ostrogorsky, G., "Byzantine Cities in the Early Middle Ages", *DOP*, 13, 47-66.
- Ostrogorsky 1999 Ostrogorsky, G., *Bizans Devleti Tarihi*, F. Işıltan (Çev.), Ankara, 1999.
- Ötüken 1996 Ötüken, S. Y., *Forschungen im Nordwestlichen Kleinasien Antike und Byzantinische Denkmäler in der Provinz Bursa. Istmitt Beiheft 41*, Tübingen, 1996.
- Özcan 2011 Özcan, H. Ö., "Muğla, Milas ve Bodrum Arkeoloji Müzesi'nde Bulunan Erken Hıristiyanlık ve Bizans Dönemi'ne Ait Taş Eserler Üzerine İncelemeler", *28. AST*, 1, 2011, 389-399.
- Özcan 2012a Özcan, H. Ö., "Muğla, Bodrum ve Milas Arkeoloji Müzelerindeki Orta Bizans Dönemine Ait Bir Grup Liturjik İşlevli Taş Eser", *Olba*, XX, 2012, 427-452.
- Özcan 2012b Özcan, H. Ö., "Kıyı Karia'da Erken Hıristiyan Dönemine Genel Bir Bakış", *Uluslararası Katılımlı XV. Ortaçağ ve Türk Dönemi Kazıları ve Sanat Tarihi Araştırmaları Sempozyumu*, Cilt 2, Eskişehir, 2012, 587-602.
- Öztaşkın 2010 Öztaşkın, M., "Bir Merkez Sembol Olarak Bizans ve Selçuklu Döneminde Hayat Ağacı Motifi", *I. Uluslararası Sevgi Gönül Bizans Araştırmaları Sempozyumu Bildiriler: Onikinci ve Onüçüncü Yüzyıllarda Bizans Dünyasında Değişim*, A. Ödekan vd. (Ed.), İstanbul, 2010, 69-72.
- Öztaşkın 2011 Öztaşkın, G. K., *Kuzey Bazilika Çalışmaları*, bk. B. Söğüt "Stratonikeia 2009 Yılı Çalışmaları", *32. KST-4*, 2011, 194-211.
- Öztaşkın 2013 Öztaşkın, M., *Stratonikeia ve Lağina Kazılarında Bulunan Bizans Dönemi Seramikleri (2008-2010 Yılları)*, Anadolu Üniversitesi, Yayınlanmamış Doktora Tezi, Eskişehir, 2013.
- Öztaşkın – Öztaşkın 2012 Öztaşkın, M. – G. K. Öztaşkın, "Building with Mosaics in Olympos: A Comparative Evaluation of Finds and Construction", B. Böhlendorf-Arslan – A. Ricci (Ed.), *Byzas 15, Byzantine Small Finds in Archaeological Contexts*, İstanbul, 2012, 277-287.
- Parman 2002 Parman, E., *Ortaçağda Bizans Döneminde Frigya (Phrygia) ve Bölge Müzelerindeki Bizans Taş Eserleri*. Eskişehir, 2002.

- Peschlow 1975 Peschlow, U., "Byzantinische Plastik in Didyma", *IstMitt*, 25, 1975, 211-257.
- Peschlow 1984 Peschlow, U., "Die Bischofskirche in Limyra (Lykien)", D. Pallas (Ed.), *Actes du X<sup>e</sup> Congrès International d'Archéologie Chrétienne*, Cilt 2, Vatikan, 1984, 409-435.
- Peschlow 1994 Peschlow, U., "Der Mittelbyzantinische Ambo Aus Archäologischer Sicht", R. Andreade vd. (Ed.), *Thymiama ste mneme tes Laskarinas Mpoura*, Atina, 1994, 255-260.
- Petrides 1912 Petrides, S., "Stratonicea", C. Herberman (Ed.), *The Catholic Encyclopedia*, Vol. 14, New York, 1912, 315.
- Podskalsky 1991 Podskalsky, G., "Cross", A. P. Kazhdan (Ed.), *The Oxford Dictionary of Byzantium I*, New York-Oxford, 1991, 549.
- Popovic 1998 Popovic, S., "The Trapeza in Cenobitic Monasteries: Architectural and Spiritual Contexts", *DOP*, 52, 1998, 281-303.
- Pralong 2003 Pralong, A., "Matériel Archéologique Errant", B. Geyer – J. Lefort (Ed.), *Réalités Byzantines 9, La Bithynie au Moyen Age*, 2003, 225-286.
- Ruggieri 2005 Ruggieri, V., *La Caria Byzantina: topografia, archeologia ed arte: Mylasa, Stratonikeia, Bargylia, Myndus, Halicarnassus*, 2005.
- Reisch vd. 1932 Reisch, E. – F. Knoll – J. Keil, "Die Marienkirche in Ephesos", *Forschungen in Ephesos Band IV-1*, 1932.
- Ruggieri 2009 Ruggieri, V., *The Carians in the Byzantine period. Die karer und die anderen*. Bonn, 2009.
- Scranton 1957 Scranton, R. L., "Medieval Architecture: In the Central Area of Corinth", *Corinth*, 16, 1957, 1-147.
- Sheppard 1969 Sheppard, C. D., "Byzantine Carved Marble Slabs" *The Art Bulletin*, 51/1, 1969, 65-71.
- Sevin 2001 Sevin, V., *Anadolu'nun Tarihi Coğrafyası I*. Ankara, 2001.
- Sodini 1980 Sodini, J. P., "Une Iconostase Byzantine a Xanthos", *Anciennement Bibliothèque de L'institut Français d'études Anatoliennes d'İstanbul XXVII: Actes du Colloque sur la Lycie Antique*, 1980, 119-148.
- Söğüt 2010 Söğüt, B., "Stratonikeia 2008 Çalışmaları", *31. KST-4*, 2010, 263-286.
- Söğüt 2013 Söğüt, B., "Stratonikeia'da Hellenistik Dönem Öncesi", M. Tekocak (Ed.), *K. Levent Zoroğlu'na Armağan*, 2013, 605-623.
- Şimşek 2012 Şimşek, C., *Kutsal Kent Laodikeia'nın Kiliseleri*. Denizli, 2012.
- Tekinalp 2006 Tekinalp, M., "Arykanda Kenti Bizans Dönemi Mimari Plastik ve Litürjik Taş Eserleri", K. Dörtlük vd. (Ed.), *III. Likya Sempozyumu*, İstanbul: AKMED, 2006, 789-800.
- Temple 2001 Temple, Ç., "Erken Bizans Dönemi Sütun Başlıkları Tipleri ve Terminolojisi Üzerine Bir Çalışma", *Sanat Tarihinde Terminoloji Sorunları Semineri I Mimari ve Mimari Süsleme*, S. Pekak (Ed.), Ankara, 2001, 239-252.
- Temple 2011 Temple, Ç., "Nevşehir Müzesi'nde Bulunan Bizans Dönemi Mimari ve Litürjik Taş Eserleri", C. Erel (Ed.), *Anadolu Kültürlerinde Süreklilik ve Değişim, Dr. A. Mine Kadıroğlu'na Armağan*, Ankara, 2011, 537-552.
- Temple 2013 Temple, Ç., *Konya/İkonion ve Çevresinde Bulunan Bizans Dönemi Taş Eserleri*, Hacettepe Üniversitesi, Yayınlanmamış Doktora Tezi, Ankara, 2013.
- Tiryaki 2012 Tiryaki, A., "Rhodiapolis Piskoposluk Kilisesi'ne Ait Bir Grup Korkuluk Levhası", *Olba*, XX, 2012, 493-514.
- Westphalen 1998 Westphalen, S., "Die basilika von Priene Architektur und Liturgische Ausstattung". *Istmitt*, 48, 1998, 279-340.
- Yalçın 2001 Yalçın, A. B., "Anadolu'da Orta Bizans Dönemi Mimari Plastiği ve Bilinmeyen Bir Örnek", *V. Ortaçağ ve Türk Dönemi Kazı ve Araştırmaları Sempozyumu Bildirileri*, Ankara, 2001, 549-562.
- Yalçın – Büyükkolancı 2003 Yalçın, A. B. – M. Büyükkolancı, "Gli Architravi Del Templon Medievale Della Basilica Di S. Giovanni", *IX. Simposia Di Efeso Su S. Giovanni Apostolo, Turchia: La Chiesa e la Storia XVII*, Roma, 2003, 293-305.





Kat. No. 1



Kat. No. 2, ön görünüş



Kat. No. 2, alt görünüş



Kat. No. 3



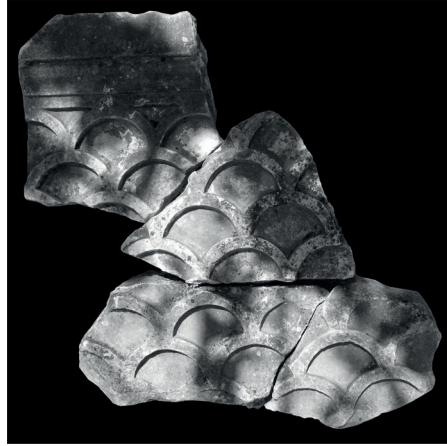
Kat. No. 5



Kat. No. 4



Kat. No. 6



Kat. No. 7



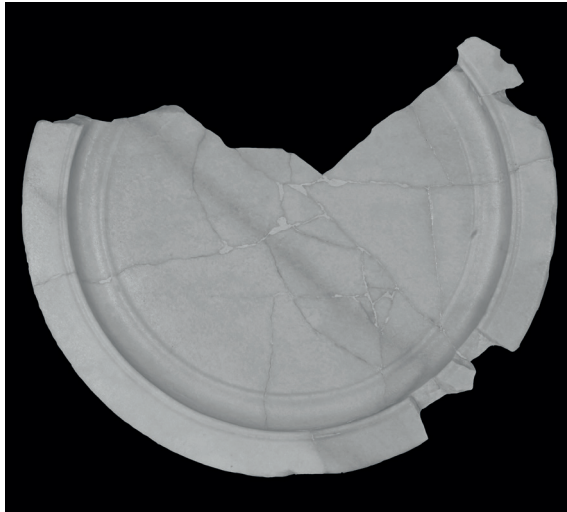
Kat. No. 8



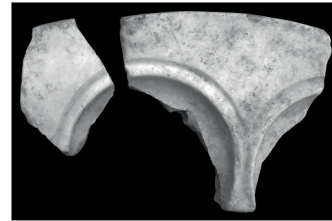
Kat. No. 9



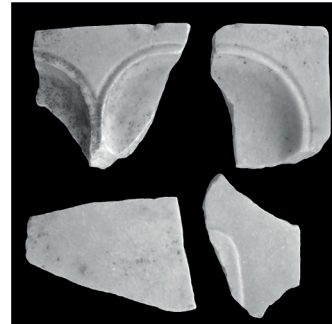
Kat. No. 10



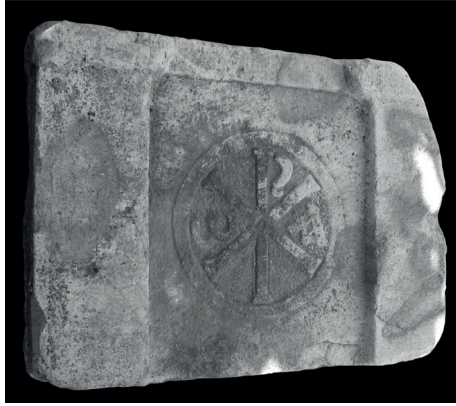
Kat. No. 11



Kat. No. 12



Kat. No. 13



Kat. No. 14



Kat. No. 14,  
detay



Beybağ templon arşitravı



Turgut 09LTYB-M01, ön yüz



Turgut-Merkez İlyas Bey Camii, devşirme templon arşitravı



Turgut 09LTYB-M01, arka yüz



Turgut 09LTYB-M07



Kurudere 07KDS02-M03