

32.

KAZI
SONUÇLARI
TOPLANTISI

3. CİLT



T.C.

KÜLTÜR VE TURİZM BAKANLIĞI

Kültür Varlıkları ve Müzeler Genel Müdürlüğü



T.C.

KÜLTÜR VE TURİZM BAKANLIĞI

Kültür Varlıkları ve Müzeler Genel Müdürlüğü

32.

KAZI SONUÇLARI

TOPLANTISI

3. CİLT

24 – 28 MAYIS 2010
İSTANBUL

T.C. Kùltür ve Turizm Bakanlıđı Yayın No: 3267-3
Kùltür Varlıkları ve Mùzeler Genel Mùdùrlùđù Yayın No: 147-3

YAYINA HAZIRLAYANLAR

A. Naci TOY

Dr. Haydar DÖNMEZ

Ömer ÖTGÜN

Kapak ve Uygulama

Mustafa ÜÇGÜL



Bu kitap İstanbul 2010 Avrupa Kùltür Başkenti Ajansı'nın katkılarıyla basılmıştır.

ISSN: 1017-7655

Kapak Fotođrafı: *Cevat BAŞARAN*

"Parion 2009 Yılı Kazı ve Restorasyon Çalıřmaları"

Not : Kazı raporları, dil ve yazım aısından Klâsik Filolog Dr. Haydar Dönmez tarafından denetlenmiştir. Yayımlanan yazıların ieriđinden yazarları sorumludur.

Allâme
Tanıtım & Matbaacılık
Hizmetleri

ANKARA-2011

İÇİNDEKİLER

Havva İŞKAN İŞİK Patara, 2009	1
Işın YALÇINKAYA, Harun TAŞKIRAN, Kadriye ÖZÇELİK, M.Beray KÖSEM 2009 Yılı Karain Mağarası Kazıları	22
Harun TAŞKIRAN, Selahattin Eyüp AKSU Suluin Mağarası Kazısı-2008	36
Şengül AYDINGÜN, Emre GÜLDOĞAN, Volker HEYD, Hakan ÖNİZ, Ümran YÜĞRÜK PLANKEN Küçükçekmece Göl Havzası İlk Dönem Kazı Çalışmaları (2009 Yılı)	46
Wulf RAECK, Frank RUMSCHEID Die Arbeiten in Priene im Jahre 2009	58
B. Yelda OLCAY UÇKAN, Seçkin EVCİM, Meltem Erdul Mergen, Öğül Emre ÖNCÜ, Muradiye ÖZTAŞKIN, Gökçen ÖZTAŞKIN Olympos, 2009	80
Gürcan POLAT, Yasemin POLAT, Kahraman YAĞIZ, Rabia AKTAŞ, Evren ACAR Antandros 2009 Yılı Kazıları	98
Bozkurt ERSOY, Kale-i Tavas (Tabae) 2009 Yılı Kazı Çalışmaları	122
Aliye ÖZTAN, Fazlı AÇIKGÖZ 2009 Yılı Köşk Höyük Kazıları	135
Mustafa ERKMEN, Yavuz GÜNAŞDI, Yasin TOPALOĞLU, Fikret ÖZTÜRK, Alpaslan CEYLAN 2009 Yılı Erzurum Kale Kazısı	148
Serdar AYBEK, Ali Kazım ÖZ, Aygün EKİN MERİÇ Metropolis 2009 Yılı Kazı Çalışmaları	166
Marie-Henriette GATES 2009 Season At Kinet Höyük (Yeşil-Dört Yol, Hatay)	182
Guido ROSADA, Maria Teresa LACHIN Excavations at <i>Tyana</i> /Kemerhisar 2009	196
Aliye ÖZTAN, Benjamin Stanley ARBUCKLE 2009 Yılı Acemhöyük Kazıları	216

Nurettin ARSLAN, Beate BÖHLENDORF-ARSLAN, Haiko TÜRK, Oğuz KOÇYIĞİT, Klaus MÜLLER Assos Kazısı 2009 Yılı Kazı, Restorasyon ve Onarım Çalışmaları.....	235
Aslı ÖZYAR, Elif ÜNLÜ, Steve KARACIC, Catherine PERSON, Türkan PİLAVCI, Serdar YALÇIN Tarsus-Gözlükule 2009 Yılı Kazısı.....	251
Marc WEALKENS at al. Sagalassos 2008 ve 2009 Kazı ve Restorasyon Sezonları	263
Yutaka MİYAKE 2009 Salat Camii Yanı Kazıları (Diyarbakır İli, Bismil İlçesi).....	282
Sevil GÜLÇUR, P. ÇAYLI, I. DEMİRTAŞ Güvercinkayası 2009 Yılı Kazısı	294
Eugenia Equini SCHNEIDER, Emanuela BORGIA Elaiussa Sebaste: 2008-2009 Excavation And Conservation Works	313
Aytekin ERDOĞAN, Tripolis 2008 - 2009 Yılı Kazıları.....	328
Tayfun YILDIRIM, Önder İPEK 2009 Yılı Resuloğlu Eski Tunç Çağı Mezarlık Kazısı	348
Nicholas Dunlop CAHILL Sardis, 2009.....	358
Timothy P. HARRISON, Stephen BATIUK, Elif DENEL Tayinat Höyük Kazıları, 2009	368
Ömer ÖZYIĞİT 2009 Yılı Phokaia Kazı Çalışmaları.....	385
Elif Tül TULUNAY, Nif (Olympos) Dağı Araştırma ve Kazı Projesi:2009 Yılı Kazısı	405
Mark P.C. JACKSON, Nicholas POSTGATE Kilise Tepe 2009 Yılı Kazıları	424
Celal ŞİMŞEK 2009 Yılı Laodikeia Antik Kenti Kazıları.....	447

OLYMPOS, 2009

B.Yelda OLCAY UÇKAN*
Seçkin EVCİM
Meltem Erdul Mergen
Öğül Emre ÖNCÜ
Muradiye ÖZTAŞKIN
Gökçen ÖZTAŞKIN

Olympos antik kenti 2009 yılı kazı sezonunda alanda yapılan araştırmalar Roma Dönemi kent dokusunun netleştirilmesine yönelik olarak özellikle güney kentte gerçekleştirilmiştir. Kuzey kentte ise Giriş Kompleksi, A Alanı ve Mozaikli yapıda kazı ve sondaj çalışmalarına devam edilmiş; kazı çalışmalarında ortaya çıkan küçük buluntular depo çalışmalarıyla değerlendirilmiştir¹.

Roma Mimarîsi Araştırmaları²

2009 yılı çalışma Döneminde, 2007 yılında başlayan ve 2008 yılında devam eden, kentteki Roma Dönemi mimarîsinin anlaşılmasına yönelik çalışmalar sürdürülmüştür. Çalışmalar sırasında Liman Bazilikası alanı, Büyük Hamam'ın güneyindeki Roma İmparatorluk Dönemine ait 'C Yapısı' olarak adlandırdığımız bina çevresinde çalışmalar yürütülmüştür.

Liman Bazilikası'nın güneydoğu köşesinde kazı ve temizlik çalışmaları sonucunda, bir köşe oluşturduğu anlaşılan, krepis ve üst yapısına ait *in situ* mimarî parçalarla karşılaşmıştır (Resim: 1). Alanın kenarındaki su kaynağı nedeniyle oluşan bataklıktan dolayı yapının temel bölümüne kadar belgelenmesi mümkün olmamıştır. Su içerisinde izlenebilen en alt kısım, güney köşede kuzeye doğru 0.52 m. ve 1.06 m. uzunluğunda iki bloğun oluşturduğu bir sıra ile kuzey köşede bu bloklarla aynı kot seviyesine sahip 2.50 m. uzunluğunda bir blokla oluşturulmuştur (Çizim: 1). Her iki düzlemdeki blokların yüksekliği 0.40 m. olarak tespit edilmiştir. Bloklar batıdaki toprak dolgu içine

* Prof. Dr. B. Yelda OLCAY UÇKAN Anadolu Üniversitesi, Edebiyat Fakültesi, Sanat Tarihi Bölümü, 26470-Eskişehir/TÜRKİYE. byolcay@anadolu.edu.tr

¹ 2009 yılı Olympos ören yeri çalışmaları Anadolu Üniversitesi'nden Yrd. Doç. Dr. Erkan Uçkan, Dokuz Eylül Üniversitesi'nden Öğr.Grv.Yalçın Mergen, Pamukkale Üniversitesi'nden Öğr. Gör. Muradiye Bursalı, Öğr. Grv.Gökçen Öztaşkın, Anadolu Üniversitesi'nden doktora öğrencisi Seçkin Evcim, Sanat Tarihi lisans öğrencileri Serkan Kılıç, Mehmet Cihangir Uzun, Sinan Sertel, Gürcan Karakaş, İstanbul Üniversitesi Arkeoloji Bölümü, doktora öğrencisi Öğül Emre Öncü, Dokuz Eylül Üniversitesi Güzel Sanatlar Fakültesi öğrencisi Filiz Türkmen, Hüseyin Kısacık, Çağdaş Bulu, Mimar Zeynep Çınar ve Büşra Barutçu, Bakanlık temsilcisi olarak Erzurum Müzesi'nden Arkeolog Gülşah Altunkaynak'ın katılımıyla 03-31 Ağustos günlerinde gerçekleştirilmiştir. Çalışma iznini veren Kültür ve Turizm Bakanlığı, Kültür Varlıkları ve Müzeler Genel Müdürlüğü'ne, maddî destek sağlayan, Suna&İnan Kıraç Akdeniz Medeniyetleri Araştırma Enstitüsü (AKMED)'ne teşekkür ederiz.

² Öğül Emre Öncü tarafından yayına hazırlanmıştır. oeoncu@gmail.com

devam ettiğinden genişlikleri ölçülememiştir. Güney bölümdeki son blok ile kuzey bölüm bloğu arasında 2.77 m. uzunluğunda boşluk bulunmaktadır. Su seviyesinin tüm çabalara rağmen azaltılamaması nedeniyle, iki blok arasında nasıl bir düzenleme olduğu tespit edilememiştir. Kuzey ve güneyde tespit edilen bu düzenleme üzerinde, simetrik yerleştirilmiş krepis blokları bulunmaktadır. Güneyde yer alan blok 0.40 m. yüksekliğinde 1.06 m. genişliğindedir. Kuzeydeki krepis 0.40 m. yüksekliğinde 1.21 m. genişliğindedir. Her iki blok batıda kesit içerisinde devam ettiğinden uzunlukları ölçülememiştir. Her iki krepis tiyatro *cavealarında* olduğu gibi aşağıya doğru içe konkav profillidir ve köşelerde aslan ayaklarına sahiptir. Krepis olarak tanımlanan blokların üzerinde yine simetrik düzenlemeye sahip olduğu anlaşılan karşılıklı iki paye yer almaktadır. Güney paye 0.74 x 0.79 m. ölçülerinde 1.46 m. yüksekliğindedir. Bloğun doğu ve kuzey yüzlerinin alt bölümünde 0.12 m. yükseklikte düz, 0.09 m. yükseklikte *torus* ve 0.11 m. yükseklikte *kyma-rekta* profilleri görülmektedir. Ayrıca bloğun doğu yüzünde 0.11 m. genişliğinde tüm blok yüksekliğince uzanan derz profili bulunmaktadır. Diğer yüzleri kabaca tıraşlanarak bırakılmıştır ve herhangi bir profil içermemektedir. Kuzey yüzde ise tabandan başlayıp yaklaşık 0.30 m. yükselen bir plâkanın bloğa tutturulması için düzenlendiği anlaşılan geçme profili vardır. Kuzey payenin ölçüleri 0.70 x 0.75 m. yüksekliği 1.44 m.dir. Bloğun doğu ve güney yönlerinde, güneyde yer alan diğer payede kiyle aynı ölçülerde alt profil düzenlemesi görülmektedir. Tabandan *torusa* kadar uzanan düz profil ise farklı düzenlenmiştir. Bu alanda 0.06 m. yüksekliğinde ve doğal yıpranmalardan dolayı tam uzunluğu tespit edilemeyen 0.03 m. derinliğinde dikdörtgen çerçeve profili görülmektedir. Bloğun diğer yüzleri kabaca tıraşlanarak bırakılmıştır. Bloğun güney yüzünde, diğer payede kiyle paralel yaklaşık 0.30 m. yüksekliğinde geçme profili vardır. Her iki paye arasında Bizans Döneminde yapıldığı düşünülen harçlı bir duvar bulunmaktadır.

Kuzeyde yer alan paye ile aynı aks ve kot seviyesinde, batıya doğru uzanan alanda *in situ* iki Attik - İon sütun kaidesi tespit edilmiştir. Kaidelerde *plinths* ölçüsü 0.88 x 0.88 x 0.11 m.dir. Bunun üzerindeki *torus* 0.14 m., *torus* üzerindeki silme profili 0.02 m., *trokhilos* profili 0.05 m., bunun üzerindeki çift *torus* profili 0.03 m. yüksekliğindedir. Sütun kaidelerinin bulunduğu alanda temizlik çalışmaları tamamlanamadığından, kaidelerin altındaki stylobat düzenlemesi konusunda yorum yapmak güçtür.

Büyük Hamam'ın güneybatısında yer alan ve 'C Yapısı' olarak isimlendirilen binanın çevre temizliği ve günümüze ulaşan cephelerinin belgeleme çalışmaları tamamlanmıştır. Yapının cephe duvarları pseudo-isodomik teknikle yapılmıştır. Blokların büyük çoğunluğunda belirgin derz hatları oluşturan, çok yüksek olmayan, keskin bosajlar izlenmektedir. Yapının iç bölümünde, kentteki diğer alanlarda da benzer şekilde izlenen, geç dönem kullanımlarıyla ilgili düzenlemelere ait duvarlar görülmektedir. Bu nedenle, yapının Bizans Döneminde, olasılıkla işlev değiştirerek kullanıldığı düşünülmektedir.

C Yapısı'nın ön cephesini oluşturan kuzey kanadı duvarı 16.60 m. uzunluğa

sahiptir. Cephenin batı köşesinde, orta bölümünde ve doğu köşesinde birer kapı ve pencere açıklığının yer aldığı anlaşılmıştır. Yapının günümüze ulaşabilmiş diğer cephesini doğu kanat duvarları oluşturmaktadır. Duvarın günümüze ulaşabilmiş tespit edilebilen uzunluğu 16.73 m.dir. Duvarın orta bölümünde üç tane açıklık görülmektedir. Açıklıklar, yapının geç dönem kullanımı sırasında moloz taş örgü tekniğinde duvarlarla kapatılmıştır. Toprak dolgu nedeniyle bu alandaki üç açıklıklı düzenlemenin pencere veya kapı olması konusunda kesin yargıda bulunmak mümkün görünmemektedir.

Liman Bazilikası'nın kuzeydoğu köşesinde, büyük çoğunlukla *in situ* tespit edilen Roma Dönemi mimarî elemanları, stoa benzeri bir mimarînin başlangıç köşesi olarak düşünülmektedir. Kent planı üzerindeki incelemelerimizde, bu köşe noktasıyla aynı doğrultu üzerine oturan Büyük Hamam ve C Yapısı önünden geçen hat kentteki ana cadde veya caddelerden biri olarak görülmektedir (Çizim: 2). Ayrıca Liman Bazilikası'nın hemen doğusunda bulunan Liman Hamamı'nın da ana caddenin başlangıcında olması öneriyi destekler niteliktedir. Elde edilen veriler doğrultusunda Roma kenti planına ait veriler plan üzerine yerleştirilerek, cadde-sokak dokusuna yönelik öneri sunulmuştur. Bu çalışma doğrultusunda, sadece Olympos'taki mevcut Roma Dönemi mimarî öğelerini içeren bir plan çalışması tamamlanmış ve bu planın üç boyutlu modeli yapılmıştır. Olympos'un Roma Dönemi kent dokusu ve şehir planıyla ilgili veriler bahsedilen bulgularla sınırlıdır. Bulgular ışığında oluşturulan Roma Dönemi kent planı, Bizans Dönemi kent planıyla karşılaştırıldığında, Bizans Dönemi kent planının büyük oranda Roma kent planı üzerine oturtulmuş olduğu gözlemlenmektedir.

Giriş Kompleksi (S5-IX)³

Kentin batı yönündeki girişinde, kuzey ve güney nekropol alanının arasında kalan kısımda iki yapı yer almaktadır. Bunlardan ilki “Yarım Bazilika” olarak tanımladığımız kilise olup bu yapının 15 m. kadar doğusunda işlevi belli olmayan ve kent girişine yakın olduğu için “Giriş Kompleksi” olarak adlandırdığımız, yaklaşık 27x35m.lik bir alanı kaplayan yapı topluluğu yer alır (Çizim: 3-4). Duvar malzeme-tekniki açısından bu yapı topluluğu antik kentin diğer Bizans Dönemi yapıları ile uyum göstermektedir. Giriş kompleksi moloz taş malzeme ile inşa edilmiş iki kısımdan oluşmaktadır. Bunlar çok odalı büyükçe bir konut görünümündeki esas yapı ve onun hemen kuzeybatısında yer alan, asimetrik planlı ve işlevi henüz bilinmeyen çok odalı diğer yapıdır (Resim: 2).

Bu alanda gerçekleştirilen çalışmanın amacı konumu ve mimarîsi ile önemli olabileceğini düşündüğümüz yapının gerçek işlevini aydınlatmak ve elde edilecek küçük buluntular vasıtasıyla yerleşim tarihine ışık tutmaktır.

Öncelikle tanımlama ve belgelemede kolaylık için yapının odaları isimlendirilmiştir.

³ Seckin Evcim tarafından yayına hazırlanmıştır. Anadolu Üniversitesi, Sosyal Bilimler Enstitüsü, Sanat Tarihi ABD Doktora Öğrencisi. seckinevcim@gmail.com

Bu odalardan Mekân 8’de (M8) zemine kadar çalışılmış, Mekân 5-6 ve 9’da ise duvar yıkıntılarının kaldırılması işi yapılmıştır.⁴ Taşların ve toprağın dışarı taşınması için çalışmanın gidişatına göre yerleri değiştirilen iki konveyörden faydalanılmıştır. Yapıya ait moloz taşlarla az miktardaki tuğla ve kiremit ileride yapılacak restorasyon çalışmasında kolaylık olacağı düşüncesiyle yapı etrafında uygun görülen alanlarda stoklanmıştır.

Kazı çalışmasında rastlanan küçük buluntuların hemen hemen hepsi 6x5.5m. ebadındaki Mekân 8’den çıkarılmıştır. Özellikle en üstteki duvar yıkıntısı ile ulaşılan toprak zemin tabakaları arasında bol miktarda seramik ve cam kap parçası, başta demir çiviler olmak üzere çeşitli metal objeler ve sikkeler elde edilmiştir. Zemine ulaşıncaya kadar Helenistik Dönemden Ortaçağa kadar çok farklı tarihlere ait malzemelerin karışık olarak gelmesi sorunu, köylülerin geçtiğimiz yüzyılda bu alana, etrafındaki düzlükleri ekim amaçlı kullanmak üzere temizlerken çıkan malzemeyi döktüklerinin öğrenilmesi ile açıklık kazanmıştır. Bu karışıklığın dışında zemine yakın kotlarda gelen malzeme tutarlıdır ve büyük bir çoğunluğu 5-6.yüzyıllara aittir.

Kazı ve temizlik çalışmaları devam ederken bir yandan da koruma ve belgelemeye yönelik çalışmalar gerçekleştirilmiştir. Koruma çalışması kapsamında yapı kompleksinin tüm sağlam kemerlerine ahşap destek sistemi kurulmuştur (Resim: 2).

2009 sezonunda alandaki belgelemeye yönelik çalışma ise yapının 3 boyutlu modellemesine ve teknik Resim:lerin çizilmesine olanak sağlayacak rölöve çalışmasıdır. Bu çalışma 3 boyutlu ölçüm yapabilen lazer tarayıcı ve *total station* vasıtasıyla gerçekleştirilmiştir. Elde edilen veriler daha sonra ofis ortamında işlenerek plan, kesit ve cephe Çizim:leri yapılmıştır.

A Alanı (S7-VII , S7-VIII) Çalışmaları⁵

2009 yılı kazı sezonunda Olympos antik kenti içerisinde çalışılan yerlerden biri de kent planında S7-VII ile S7-VIII içerisinde gösterilen ve “A Alanı” olarak adlandırılan yapı kompleksidir (Çizim: 3). Birbirleriyle bağlantılı birimlerden oluşan ve bir çevre duvarıyla dışa kapalı olan yapı kompleksi, 95x64 m.lik ölçüleriyle kentin dikkat çeken yapılarından. Alan içerisindeki en önemli yapı, anıtsal boyutlarıyla dikkat çeken ve “A Kilisesi” olarak tanımlanan üç nefli, transeptli bazilikal plan şemasındaki kilisedir. Kilisenin güneyinde *trikonkhios* planlı küçük bir ek yapı bulunur. Kuzeyinde ise vaftizhane yer almaktadır. Kilisenin batısında, birbirleriyle bağlantılı “Yedi Nişli Yapı” ve “Çok Nişli Yapı” olarak adlandırılan büyük boyutlu iki yapı daha bulunmaktadır. Büyük boyutlu bu yapıların dışında alan içerisinde, iki ve üç katlı düzenlenmiş çok sayıda mekân bulunmaktadır. Alandaki kazı çalışmaları vaftizhane ve transeptli bazilikada sürdürülmüştür (Çizim: 5).

Vaftizhane, kazı çalışması yapılmadan önceki yayınlarda “B Kilisesi” olarak

⁴ Başlangıç kotu +7.90 m., ulaşılan toprak zeminin kotu +6.20 m.dir. Kotlar deniz seviyesine göre alınmıştır.

⁵ Gökçen K. Öztaşkın tarafından yayına hazırlanmıştır. Öğr. Gör. Pamukkale Üniversitesi Sanat Tarihi Bölümü. gokcenko@gmail.com

tanımlanmıştır.⁶ Doğusunda apsisle sonlanan, üç nefli, narthekslı plan şemasıyla ve ölçüleriyle orta ölçekte bir kilise şeması göstermektedir. Vaftizhane batıdaki giriş mekânı hariç 14.36 x 12.10 m. ölçülerinde kareye yakın dikdörtgen planlıdır. Yaklaşık 168 m²'lik alanıyla Likya bölgesindeki bilinen örnekler arasında en büyük boyutlu vaftizhane binasıdır.⁷

Vaftizhane içerisindeki çalışmalar apsis önünde, güney nefte ve giriş mekânında gerçekleştirilmiştir. Apsis önünde 5x5 m.lik bir alanda yapılan çalışmalarda +4.91 m. kot seviyesinde stylobat tespit edilmiştir. İki stylobat arasında orta nef genişliğini veren 4.91 m.lik genişlik, çalışma alanının sınırı olarak kabul edilmiştir. Çalışmaların devamında haç planlı vaftiz havuzu açığa çıkarılmıştır.⁸ Kuzey ve güney haç kollarında beşer basamak bulunmaktadır. Doğu ve batı haç kolları yarım daire şeklinde sonlanmaktadır. Batı haç kolu içerisinde bir seki yer alır. Moloz taş kullanılarak oluşturulmuş vaftiz havuzunda tüm yüzeyler mermer kaplamalıdır. Doğu haç kolunda siyah ve sarı renkte mermer kullanımı dikkat çeker. Vaftizhane zemininde orta nefte *opus sectile* tekniğiyle döşemenin kullanıldığı tespit edilmiştir. Kısmen tahribat görmüş zemin döşemesinde eşkenar dörtgen, sekizgen ve üçgen şekilli; yeşil, mavi ve beyaz renkli kalker taşlarından oluşturulmuş bordürler ve zikzaklar görülmektedir (Resim: 3).

Güney nefteki çalışmalarda beş gözlü arkad şeklindeki düzenleme içerisinde freskolar açığa çıkarılmıştır. Freskolarda *rhombus* ve balık pulu motifli levha imitasyonlarının yanı sıra merkezdeki bir figürün etrafında su kuşlarından oluşan kompozisyonlar tespit edilmiştir. +4.63 m. kot seviyesindeki nef zemininde⁹ 0.96x0.71 ve 1.07x0.58 m. gibi değişen ölçülerde kireç taşı plâkaların kullanıldığı tespit edilmiştir. Çalışmalarda stylobat üzerinde *in situ* bir sütun kaidesine rastlanmıştır. Böylece vaftizhanenin sütunlar ile ayrılmış üç nefli bir düzenlemeye sahip olduğu kesinlik kazanmıştır.

Vaftizhanenin batısındaki giriş mekânına transeptli bazilikanın nartheksinin kuzeyindeki kapıdan ulaşılmaktadır. Giriş mekânının batı duvarı üzerinde beş niş görülmektedir ve bu nişler tuğla işçilikleriyle dikkat çeker.¹⁰ Yapılan çalışmalarda batı

⁶ B.Y. Olcay Uçkan – vd.; *Lykia'da Bir Korsan Kenti Olympos*, Homer Kitabevi, İstanbul, 2006. 82-84.

⁷ Olympos haricinde Likya bölgesinde kesin olarak vaftizhane işlevinde kullanıldığı bilinen sekiz yapı bulunmaktadır. Karacaören ve İdyros'taki 35 m², Turan Dağ ve Ölüdeniz Lagune'deki yaklaşık 40 m², Gemiler Adası'ndaki 50 m², Asarcık Batı ve Alacahisar'daki 70 m², Ksanthos'taki 80 m²'lik alanı kaplamaktadır. Likya bölgesindeki vaftizhaneler için bkz. İşler, Bülent; *Likya Bölgesi'nde Karabel Asarcık'taki Erken Bizans Dönemi Yerleşimi*, Yayınlanmamış Doktora Tezi, Hacettepe Üniversitesi Sosyal Bilimler Enstitüsü Sanat Tarihi ABD. Ankara, 2009. 270. ; Niewöhner, Philipp; "Spätantike Reliquienkapellen in Lykien", *Jahrbuch Für Antike und Christentum* 48/49, 2005/2006. 77-112.

⁸ Nef zemininden bir kademe yüksek yapılmış vaftiz havuzunun korunan en yüksek noktası +4.87, taban seviyesi ise +3.47 m. kot seviyesindedir. Orta nef zemini ise +4.36 m. kot seviyesindedir. (Alandaki tüm kotlar deniz seviyesine göre alınmıştır.) Vaftiz havuzunun kuzey-güney doğrultusunda içten içe genişliği 2.50 m., doğu-batı doğrultusunda genişliği 2.10 m. dir.

⁹ Zamanla oluşan çökmelerden dolayı güney nef zemininde kot seviyesi nef merkezine doğru derinleşmektedir. Stylobata en yakın noktada kot seviyesi +4.63 m., nef merkezinde ise +4.55m.dir.

¹⁰ Nişlerin ayrıntılı tanımları ve fotoğrafları için bkz. B.Y.Olcay Uçkan – vd.; *Lykia'da Bir Korsan Kenti Olympos*, Homer Kitabevi, İstanbul, 2006. 82-84.

duvarında görülen beş nişten diğerlerine göre daha dar olan ikinci ve dördüncü nişlerin zemine ulaşmadan sonlandığı, geniş olan diğer üç nişin ise zemin seviyesine kadar devam ettiği anlaşılmıştır. Kazı sonucu elde edilen veriler neticesinde tuğla işçilikleri ile dikkat çeken nişlerin ön tarafının, “L” payelerden batı duvara uzanan ve iki paye arasındaki sütunlar ile üç yönden çevrelendiği tespit edilmiştir. Nişlerin önündeki bu alanda zemin seviyesi de çevresinden daha alçak tutulmuştur.¹¹

A Alanı içerisindeki kazı çalışmalarına transeptli bazilikada devam edilmiştir. Bazilika içerisinde kuzey T paye ve kuzey L paye arasında kazı çalışmaları yapılmış, bu alanda iki paye arasında stylobat ile karşılaşılmış ve merkezde *in situ* sütun kaidesi saptanmıştır. Zemin döşemesinde kireç taşı kaplamalar kullanıldığı tespit edilmiştir. Transeptli bazilikanın *templon* düzenlemesinin konumuna ilişkin veriler elde etmek amacıyla yapılan çalışmalar ise T payeler arasında gerçekleştirilmiştir. Bu alanda *templonun* kesme taş basamağına rastlanmıştır. Bema, naos zemininden 0.23 m. yüksek tutulmuştur. *Templon* düzenlemesinin T payelerin batısında doğuya doğru yönelerek apsise doğru uzandığı saptanmıştır. *Templon* üzerinde *in situ* tespit edilen balüster kaidelerinin naosta görülen *opus sectile* döşemedeki kompozisyonları sınırlandıran bordürler ile örtüştüğü anlaşılmıştır. Naos zemininde bemaya yakın alandaki *opus sectile* döşeme, beş bölümden oluşmaktadır ve birbirlerinden beyaz bordürler ile ayrılmıştır. *Templon* üzerinde görülen üç balüster kaidesi naos zemininde *opus sectile* döşeme üzerinde görülen doğu-batı doğrultulu üç beyaz bordür ile aynı hizada yer almaktadır. Bu durum *templonun* batı yönünde beş bölümlü düzenlendiğini göstermektedir. Döşeme üzerindeki düzenlemeler vaftizhane zemini ile ortak özellikler göstermektedir. Zemin döşemesinde eşkenar dörtgen, altıgen ve üçgen şekilli; yeşil, mavi ve beyaz renkli kalker taşlarından oluşturulmuş bordürler ve zikzaklar görülmektedir (Resim: 4).

Yapılan çalışmalarda Erken Bizans Dönemi özellikleri gösteren çok sayıda levha, balüster, arşitrav, sütun ve plaster başlıkları ele geçirilmiştir. Plaster başlıkları üzerinde kırmızı boya izleri görülmektedir. Bulunan eserler arasında kadın figürlü ve dağ keçisi-aslan mücadelesi betimli mermer parçalar dikkat çekicidir. Kazı çalışmalarında taş eserler dışında seramik dâhil küçük buluntu ele geçirilmemiştir.

Çizim, fotoğraf ve belgeleme çalışmalarının tamamlanmasının ardından A Alanı’nda 2009 sezonu içerisinde çalışılan tüm alanlar kazı sezonu dışında olabilecek tahribata karşı jeotekstil ile örtülmüş ve tamamen kapatılmıştır.

Mozaikli Yapı (S8/VII-Y1)¹²

2009 kazı sezonunda çalışılan alanlardan bir tanesi de kuzey kentteki Sektör 8’de yer alan ‘Mozaikli Yapı’ olarak bilinen yapı kompleksidir (Çizim: 3). Önceki yıllarda

¹¹ Nişlerin önündeki alanda zemin +4.69, stylobatların dışarısında +4.83 kot seviyesindedir.

¹² Muradiye Öztaşkın tarafından yayına hazırlanmıştır. Öğr. Gör. Pamukkale Üniversitesi, Fen-Edebiyat Fakültesi, Sanat Tarihi Bölümü Kınıklı/Denizli.

yapılan çalışmaların gösterdiği üzere; Mozaikli Yapı, yapılardan düşen taşlar ve büyüyen ağaçların oluşturduğu bentler yüzünden çevredeki küçük su kaynaklarının oluşturduğu bir bataklık alanı içerisinde kalmıştır. Bu yüzden yapı duvarlarının ve bir kısmı hâlen ayakta olan kubbelerin kazı çalışmaları neticesinde oluşabilecek statik değişiklikten etkilenebileceği düşünülmüştür. Bunun yanında mozaiklerin uygun koşullarda korunamamasından oluşabilecek tahribatı engellemek amacıyla yapıda büyük boyutlu sondaj çalışmalarına ara verilmesi uygun görülmüştür.

1992 yılında Antalya Müzesi'nin Mozaikli Yapı'da yaptığı kazı çalışmalarından itibaren yapının ikinci katından düşen büyük parçalar hâlindeki mozaikler, yapı içerisinde düzenlenerek sergilenmiştir.¹³ Ancak geçen yıllar içerisinde kenti ziyaret eden turist sayısının bir hayli artması sonucu yapı içerisindeki mozaiklerin tahribata uğrayabileceği endişesiyle mozaiklerin koruma altına alınması gündeme gelmiştir. 2009 kazı sezonunda yapıda ikinci kattan düşen mozaiklerin yapı içerisinde örtüsü kısmen sağlam olan E ve G odalarında istiflenerek; oda girişlerinin demir şebeke ile kapatılarak korunması planlanmıştır. Birçok ören yerinde yapıya zarar vermeyecek şekilde tercih edilen bu yöntem Mozaikli Yapı için de uygun bir çözüm olarak görülmüştür.

Bu amaçla içerisinde daha önce kazı çalışması yapılmamış, örtü sistemi ve duvarları ayakta olan G Odası'nın dolgu seviyesi ve zemin tespitinin yapılabilmesi için 1.70x1.60 m. ölçülerinde bir sondaj açılması planlanmıştır. Mekân içerisinde +5.13 m. kotunda kazı çalışmalarına başlanmıştır. 0.30 m. derinleştikten sonra sondaj su ile dolmaya başlamıştır. Bu da alanda su seviyesinin hâlen yükselmekte olduğunu tekrar göstermiştir. Önceki yıllarda yapılan çalışmalarla alandaki moloz taş ve toprak dolgunun yaklaşık 0.60-0.80 m. arasında olduğu bilindiğinden, olası bir mozaik zemini tahrip etmemek amacıyla kazı çalışması oldukça temkinli yürütülmüştür. Sondaj alanında kaynayan suya rağmen yaklaşık 0.70 m. derinleştikten sonra mermer sütun parçalarına rastlanmıştır. Sütunların kaldırılmasının ardından mozaik zemine ulaşılmış ve sütunun hemen mozaik zemin üzerine düşmüş hâlde yer aldığı tespit edilmiştir. +4.33 m. kot seviyesinde mozaik zemin ortaya çıkarılmıştır. Mozaik döşeme üzerine düşen sütun yüzünden epeyce tahribat görmüştür. Suyun tahliye edilmesiyle mozaığın pano şeklinde düzenlenmiş ikili örgü motifli bordüre sahip, figürlü bir parça olduğu anlaşılmıştır. Ceylan figürüne ait olması muhtemel ayak ve gövdeye ait kısımlar ile figürün hemen önünde yer alan bitkisel motif tespit edilmiştir (Resim: 5). *Tesseralar* 1.5x1 cm. ölçülerindedir. Mozaikler stil olarak yapının ikinci kat mozaikleriyle benzerlik taşımaktadır ve 5. yüzyıl sonu-6. yüzyıl başına tarihlendirilmektedir. Alandaki diğer mozaik parçaların mekân içerisine istiflendiği takdirde su içerisindeki mozaik zemine yapacağı baskı, mozaığın tahribat görmesine neden olacağından yapıdaki mozaiklerin E ve G odaları içerisine istiflenmesi kararından

¹³ Mozaikli Yapı mimarisi ve fotoğrafları için bkz. B.Y. Olcay Uçkan – vd.; *Lykia'da Bir Korsan Kenti: Olympos*. İstanbul: Homer Kitapevi, 2006, 91-96.

vazgeçilmiştir. Mozaik parçaların korunması amacıyla mozaikler, D, E, F ve G odalarının içerisine tek sıra hâlinde düzenli biçimde yerleştirilerek yapı duvarlarındaki pencere ve kapı açıklıkları ile yıkılan kısımlar demir profillerden yapılmış şebekelerle kapatılmıştır. Yapıdaki kubbelerde ve ikinci kat mozaiklerinden oluşan çatlaklar için de önlem alınarak demir strüktürle desteklenmiştir.

Ayrıca 2009 sezonunda önceki yıllarda toprak altında olduğu için ölçülemeyen yapının güney kısmına ait duvarların tespit edilerek planın tamamlanması amacıyla temizlik çalışmaları yapılmıştır. Bunun için Mozaikli Yapı'nın kuzeybatısından itibaren duvar izleri takip edilerek yüzey toprağı temizlenmiştir. Önceki yıllarda 19. yüzyılda yapılmış su kanalı tarafından kesilmiş gibi görünen duvarların batı yönünde köşe yaparak su kanalına paralel bir şekilde doğuya doğru ilerlediği tespit edilmiştir. Bu çalışmalar neticesinde buradaki duvarların kapalı mekânlar oluşturmadığı ve yapıya ait peristilli bir *atrium* olarak düzenlendiği anlaşılmıştır. Olasılıkla *atrium* duvarlarının çok az bir kısmının günümüze ulaşmasının nedeni su kanalının inşası sırasında yapı malzemesinin sökülerek kullanılmasıdır. Tespit edilen duvarlar ışığında yapı kompleksinin planı güncellenmiştir.

Ayrıca 1992 yılında Mozaikli Yapı'da ele geçirilmiş mimarî plâstik parçalar üzerine yapılan çalışmalar devam ettirilerek iki levha parçası için restitüsyon Çizim: hazırlanmıştır. Levhalar, işçilik özelliklerine göre 5-6. yüzyıllara aittir. Bunlardan sütunlu arkad imitasyonu levhanın delikli levha olarak Likya bölgesi için yayınlanmış başka bir benzerine henüz rastlanmamıştır (Çizim: 6).

Seramik Buluntular¹⁴

2009 kazı sezonunda Olympos'ta S5-IX'da yer alan yapı kompleksinde Mekân 8 olarak adlandırılan alanda yapılan kazı çalışmalarında Erken Bizans Dönemine ait seramik buluntular ele geçirilmiştir. Buluntular arasında depolama işleviyle kullanılan amphora, testi ve *pithos* parçaları ile kapak parçaları bulunmuştur. (Çizim: 7a-e) Amphora parçaları, Akdeniz'de 5-6. yüzyıllarda sıklıkla kullanılan torba biçimli amphoralardandır.¹⁵ (Çizim: 7a) Erken Bizans Dönemine ait *pithos* ve süzgeçli testi parçaları, Olympos'ta önceki yıllarda da yoğun olarak karşılaşılan formlardandır. Yine Erken Bizans Dönemine ait formlar arasında Doğu Akdeniz Erken Bizans Dönemi seramik literatüründe Beyaz Hamurlu Mutfak Kapları (*White Kitchen Ware*) olarak anılan depolama işlevli küp ve pişirme kabı parçaları (Çizim: 7f-h) ile kulpları günümüze ulaşmamakla birlikte kızartma tavaları olarak tanımlayabileceğimiz buluntular da (Çizim: 8f-g) Mekân 8'de çok sayıda ele geçirilmiştir.¹⁶

¹⁴ Muradiye Öztaşkın tarafından yayına hazırlanmıştır. Öğr. Gör. Pamukkale Üniversitesi, Fen-Edebiyat Fakültesi, Sanat Tarihi Bölümü Kınıklı/DENİZLİ.

¹⁵ 'Palestinian Bag Amphora' için bkz. C. Williams. *Anemurium: The Roman and Byzantine Pottery*. Toronto: Pontifical Institute of Medieval Studies, 1989, s. 98, Fig. 61. Peacock-Wililams 46 için bkz. D.P.S. Peacock-D.F. Williams. *Amphorae and the Roman Economy*. London-New York: Longman, 1991, s.191-192.

¹⁶ Williams 1989, 71-72, Fig. 38.

Olympos'ta önceki yıllarda yapılan çalışmalarda çok yoğun olarak bulunan ve 'basin' olarak anılan büyük boyutlu kap parçaları yine çalışılan alandaki en yoğun buluntulardandır. (Çizim: 8a) Bu kaplar Kıbrıs atölyelerinin 6. yüzyıl ortasından 7. yüzyıl ortasına kadarki tipik üretim gruplarından¹⁷ Bu döneme ait farklı merkezlerden gelen Kırmızı Astarlı servis kapları da alanda ele geçirilen diğer gruptur. Bu gruptaki seramiklerden Afrika (Çizim: 8b) ve Kıbrıs (Çizim: 8d-e) atölyelerince üretilen çanaklar, Akdeniz yerleşimlerinde Erken Bizans kontekstlerinde net olarak tanımlanmıştır.¹⁸ Ayrıca Olympos'ta Foça üretimi tüme yakın küçük bir tabak bulunmuştur (Çizim: 8c).

Kırmızı Astarlı Seramik parçalarının dışında tüme yakın ve kırık parçalar hâlinde Akdeniz'de 5-6. yüzyıllarda görülen *unguentarium* ve kandil parçaları bulunmuştur (Çizim: 8j-m). Olympos'ta önceki yıllarda yapılan çalışmalarda; yayınlanan örnekler ışığında bu tip kandillerin bölgedeki dağılımı da tespit edilebilmiştir ve kandiller de yine 5-6. yüzyılları işaret etmektedir¹⁹ (Çizim: 8h).

Kazıda Erken Bizans Dönemine ait seramikler dışında 12. yüzyıla ait tek bir amphora parçası ele geçirilmiştir (Çizim: 8i). Ancak orta döneme ait bu parçanın mekânın kullanım dışı kaldıktan sonra hafriyat yapıldığı bir esnada çıkarılan toprağın atılmasıyla buraya taşındığı düşünülmektedir. Amphora parçasının kentin çok eski yerleşim dokusuna işaret eden Helenistik Döneme ait seramiklerle bir arada bulunması da bu verileri destekler.

Seramik buluntulara göre Mekân 8, 5. yüzyıl sonundan itibaren iskân görmüş; yerleşim 6. yüzyıl sonu - 7. yüzyıl başına kadar devam etmiş olmalıdır. Mekânın kullanım dışı kalmasından sonra örtü mekânın içerisine yıkılmıştır. Az sayıdaki amphora parçasına göre de olasılıkla 12. yüzyılda mekân çöplük olarak kullanılmıştır.

*Maden Buluntular*²⁰

S5-IX sektör adresinde yer alan "Giriş Kompleksi" maden buluntuları açısından oldukça zengindir. +6.17 m. kotunda "mask tipi" olarak adlandırılan 1 adet bronz kemer tokası ile +6.17 m./+6.27 m. kodunda, oval toka kısmı ve bu kısımdan daralarak devam eden, çift kavisli bir uçla son bulan 1 adet bronz kemer tokası (Resim: 6) bulunmuştur. Her iki kemer tokası da benzer örnekleri ışığında Erken Bizans Dönemine (6-7. yüzyıllar) tarihlenmektedir.²¹ Buluntular içinde yine "Giriş Kompleksi" içerisinde 8 adet iğne ile bunlarla bir arada dokuma ve eğirme amaçlı kullanılmış olabilecek 1

¹⁷ Hayes CRSW 11 için bkz. J.W. Hayes. *Late Roman Pottery*. London: British School at Rome, 1972, s.383-384.

¹⁸ Hayes ARSW 91; CRSW 1 ve tarihlendirmesi için bkz. Hayes 1972, s. 140; 373-374.

¹⁹ Z. Demirel Gökalp-M.Bursalı. "Early Byzantine Terracotta Lamps Found in Olympos", *X.Symposium on Mediterranean Archaeology*, 9-11 Mart 2006, Ankara. (Baskıda); D. Bailey. *A Catalogue of Lamps in the British Museum II*. 1980, s.418.

²⁰ Meltem Erdul Mergen tarafından yayına hazırlanmıştır. merdul@hotmail.com

²¹ "Mask Tipi" kemer tokası benzer örnekleri için bkz. J.C.Waldbaum, *Metal Work From Sardis*, 1983, s. 119-120, No: 696,699. Diğer bronz kemer tokası için bkz. G.R.Davidson, *Corinth, Volume XII, The Minor Objects*, 1952, s. 272, No: 2209; U.Jantzen, *Samos XX*, 2004, s. 121, No: 738; Waldbaum, a.g.e., s. 119, No: 697.

adet cehre/öreke²² bulunmuştur. Bronz iğneler ve cehrenin bulunan benzer örneklerine bakılarak Bizans Dönemi ve sonrası olarak genel bir tarih verilebilir. Ayrıca kontekst içinden çıkan diğer malzemeler ile yapılacak değerlendirme sonrası tarihlendirme netleşecektir. Çünkü bu malzemeler Geç Roma'dan itibaren benzer formlarda günümüze kadar kullanılmagelmektedirler.²³ Bu alanda yapılan kazı çalışmaları sırasında yine Bizans Dönemi'ne tarihlenen 1 adet bronz bağlayıcı bulunmuştur. Kutu ya da sandık kilit bağlayıcısı olarak kullanılan bu malzeme döküm tekniği ile yapılmış, daha sonra üzeri kazıma tekniği uygulanarak konsantrik dairelerle süslenmiştir. Bu maden eser ile birlikte olasılıkla devamı niteliğinde stilize bir aslan başı şeklinde son bulan ve açılı olarak diğer bağlayıcı ile birbirini tamamlayan bronz malzemeden bir eser daha bulunmuştur (Çizim: 9). Aynı kottan (+6.79/+6.69 m. kotundan) gelen bu her iki malzemede, benzer örnekleri ile Erken Bizans ve sonrasına tarihlenmektedir.²⁴ Buluntular arasında ayrıca 1 adet kurşun malzemeden monogramı korunagelmiş mühür, 1 adet bronz bilezik, 1 adet bronz malzemeden oldukça deforme hâlde küpe, 1 adet bronz topuzlu iğne, 1 adet *polykandilion* zinciri ile çok sayıda bronz kanca ve halka eser yer almaktadır. Bunlardan bronz bileziğin uçları birleştirilmemiş ve bu uç kısımları yassılaştırılarak bu kısımlar konsantrik dairelerle bezenmiştir.

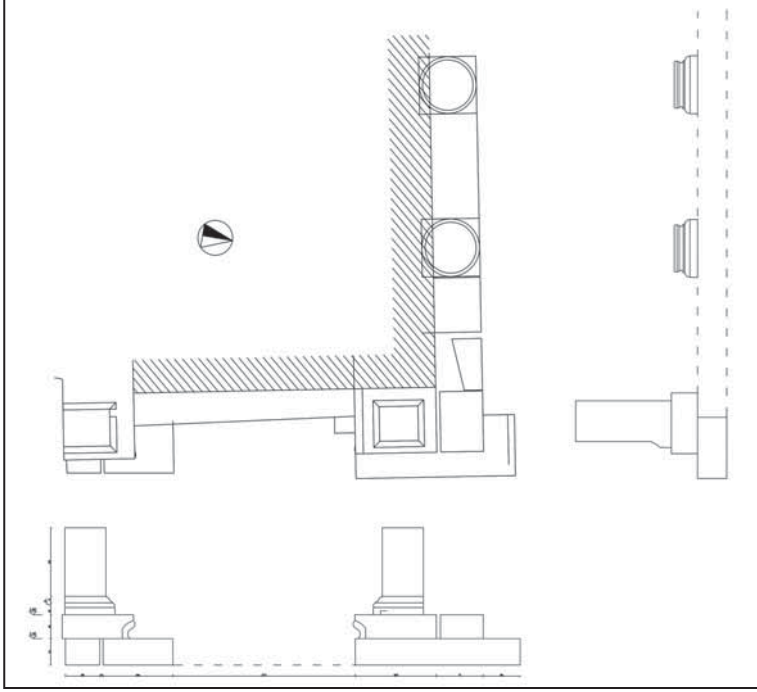
Kullanım amacı belirlenebilen diğer buluntular arasında demir malzemeden 1 adet bıçak, ahşap hatlı taşıyıcılar ve 110 adet çivi yer almaktadır. Çiviler içerisinde 2 adet çivi diğerlerinden farklılık gösterir. Bunlardan 1 tanesi bronz malzemeden ve mantar başlı; 1 tanesi de yine bronz malzemeden, yuvarlak başlı ve yuvarlak gövdelidir. Diğer çiviler yuvarlak başlı, çokgen gövdeli, çoğunluğu orta kısımdan bükülmüştürler. Çivilerin boyutları kendi içlerinde farklılık göstermekle beraber yaklaşık 3 ile 13 cm. arasında değişiklik gösterirler.

2009 kazı sezonunda bir diğer çalışma alanı olan "A Alanı"ndan ise, 1 adet mantar başlı gövdeden bükümlü çivi dışında herhangi bir madenî buluntu çıkarılmamıştır.

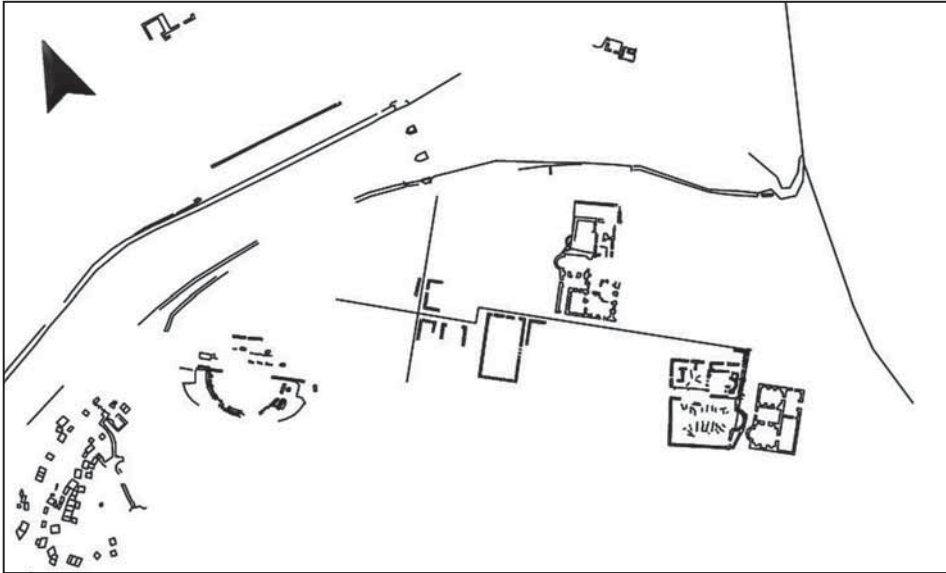
²² Yün ya da iplik eğirmede kullanılan iğnin ucuna takılan ucu bir kancayı andıran metal baş.

²³ Cehre (spindle hook/spindelhaken) için bkz. Davidson, a.g.e., s.176, No:1223–1224–1225–1226–1227–1228; Jantzen, a.g.e., s.127, No: 772–773–774–775–779–778; İğneler için bkz. Jantzen, a.g.e., s. 128, No:752–795–796–798; Davidson, a.g.e., s. 176, No: 1235/1247;

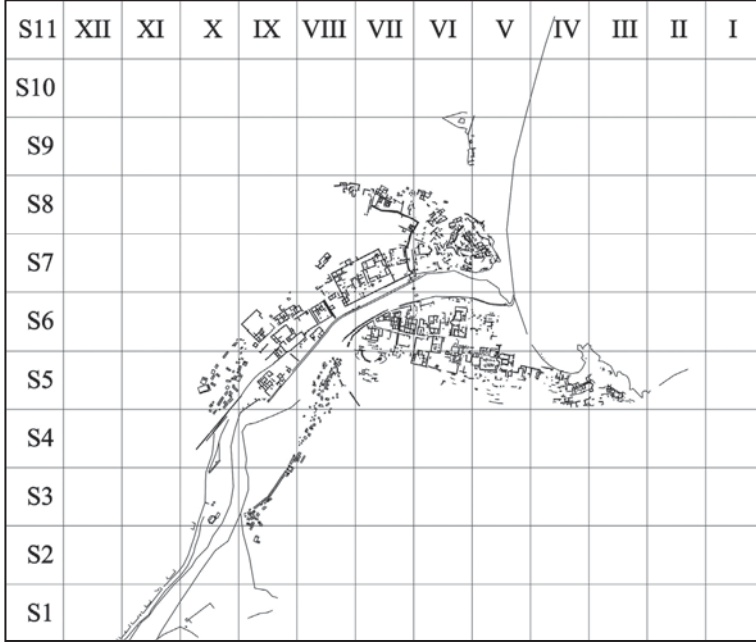
²⁴ Bronz kutu bağlayıcılar için bkz: Davidson, a.g.e., s. 133, No: 914; Jantzen, a.g.e., s. 173-174, No: 1159, 1160.



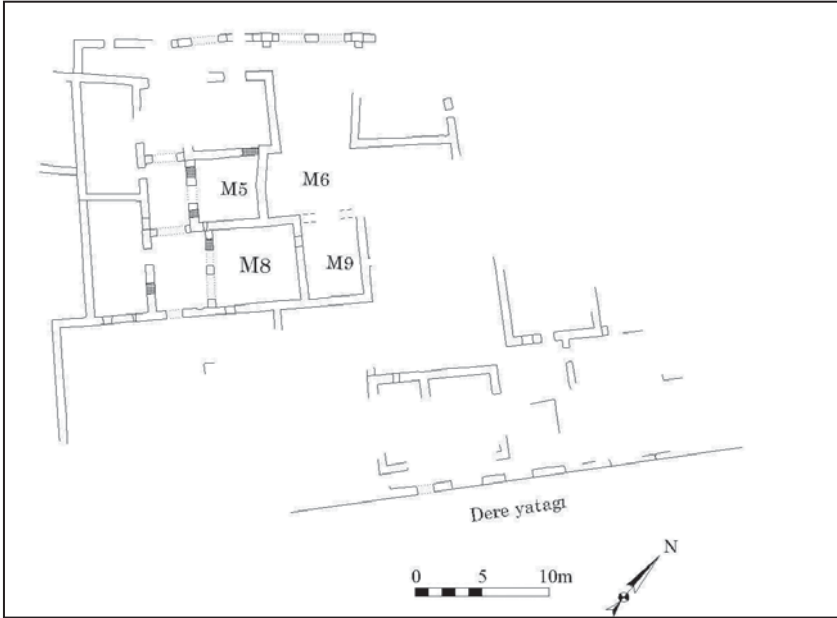
Çizim 1: Liman Bazilikası alanında bulunan Roma Dönemi mimarî kalıntıları.



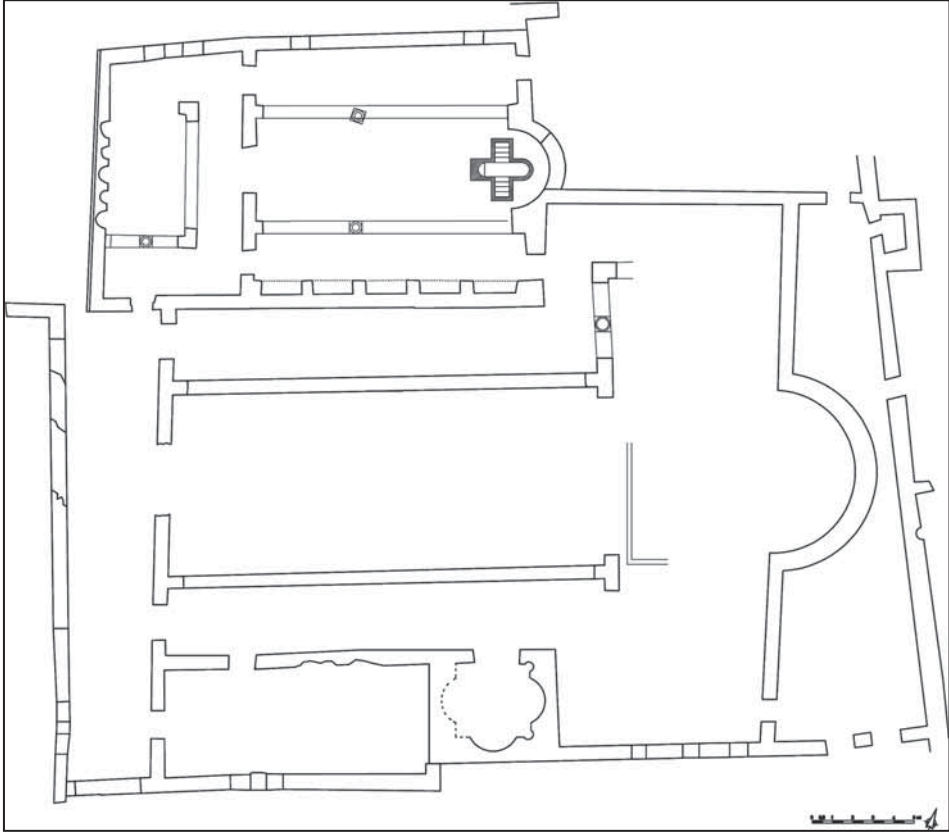
Çizim 2: Tespit edilen cadde ve sokakların Roma Dönemi kenti üzerinde gösterildiği plan.



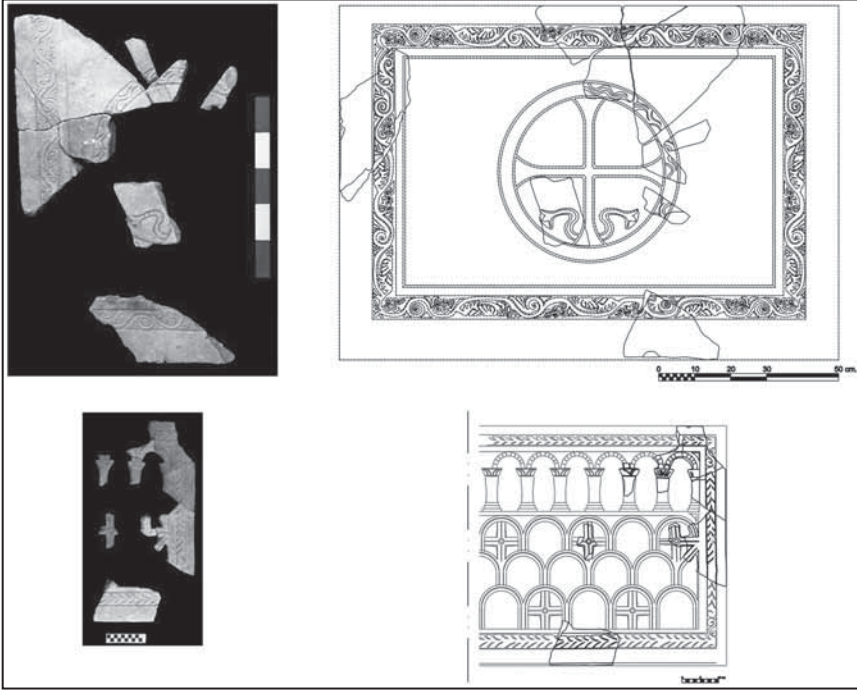
Çizim 3: Olympos kent planı.



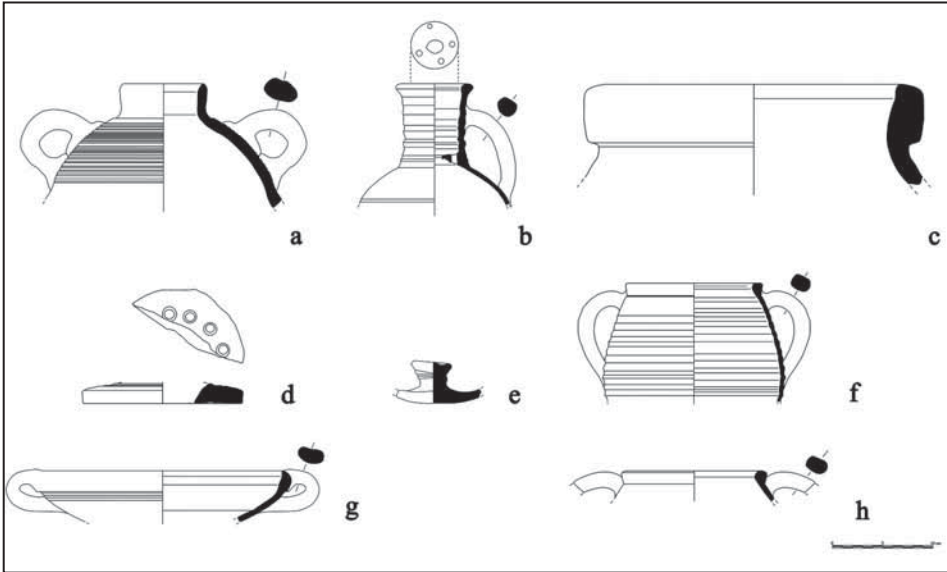
Çizim 4: Giriş kompleksi, plan.



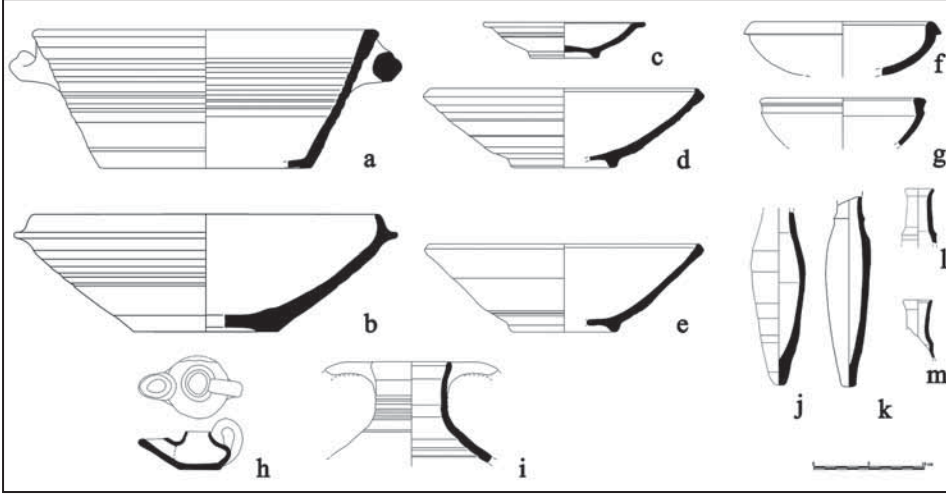
Çizim 5: A Alanı transeptli Bazilika ve Vaftizhane planı.



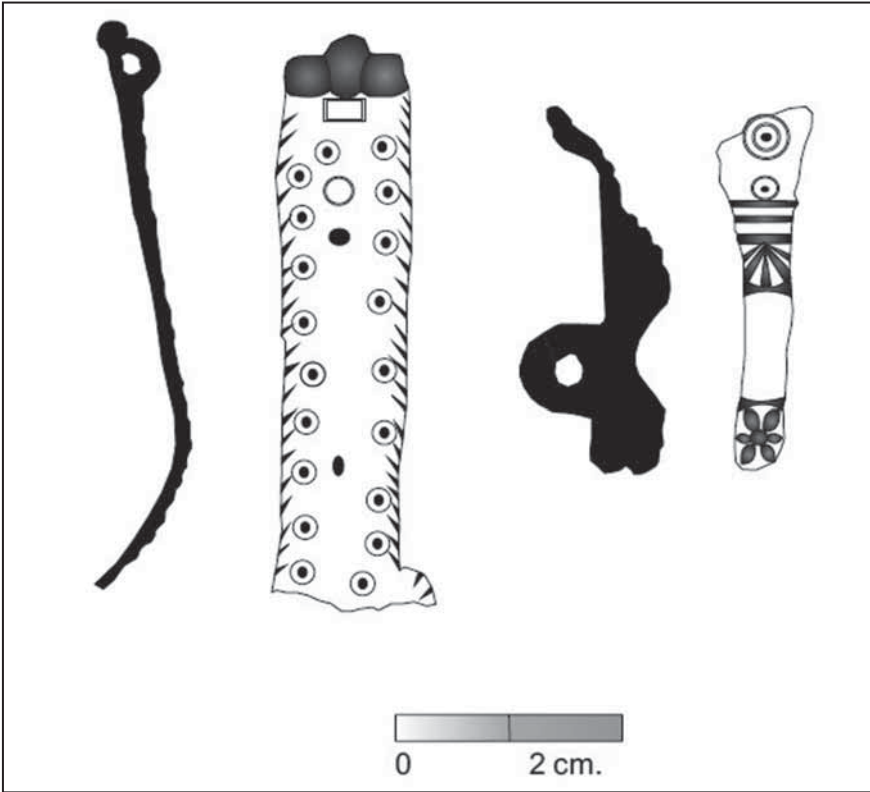
Çizim 6: Olympos Mozaikli Yapı, mimarî plâstik restitüsyonları.



Çizim 7: Olympos 2009 yılı seramik buluntuları.



Çizim 8: Olympos 2009 yılı seramik buluntuları.



Çizim 9: Olympos 2009 yılı maden kilit aksamı.



Resim 1: Liman Bazilikası alanında bulunan Roma Dönemi mimari kalıntıları.



Resim 2: Giriş kompleksi, genel görünüş.



Resim 3: A Alanı, Vaftizhane, vaftiz havuzu.



Resim 4: A Alanı, transeptli bazilika, zemin döşemesi.



Resim 5: Mozaikli Yapı, G odası, mozaik.



Resim 6: Olympos 2009 yılı maden kemer tokaları.