

# 40.

## KAZI SONUÇLARI TOPLANTISI 3. CİLT



**T.C.**

**KÜLTÜR VE TURİZM BAKANLIĞI**

Kültür Varlıkları ve Müzeler Genel Müdürlüğü



**T.C.**

**KÜLTÜR VE TURİZM BAKANLIĞI**

Kültür Varlıkları ve Müzeler Genel Müdürlüğü

**40.**  
**KAZI SONUÇLARI**  
**TOPLANTISI**  
**3. CİLT**

07-11 MAYIS 2018  
ÇANAKKALE

T.C. Kltr ve Turizm Bakanlıđı Yayın No: 3627-3  
Kltr Varlıkları ve Mzeler Genel Mdrlđ Yayın No: 183-3

YAYINA HAZIRLAYAN  
*Dr. Adil ZME*



07-11 Mayıs 2018 tarihlerinde gerekleřtirilen  
40. Uluslararası Kazı, Arařtırma ve Arkeometri Sempozyumu,  
anakkale Onsekiz Mart niversitesi'nin katkılarıyla  
gerekleřtirilmiřtir.

Kapak ve Uygulama  
*Arel Grsel Tanıtım San. Tic. Ltd. řti.*

e-ISSN: 2667-8845

Kapak Fotođrafı: *Rstem ASLAN*  
*Troya renyeri 2017 Yılı Kazı alıřmaları*

Not : Kazı raporları, dil ve yazım aısından Dr. Adil zme tarafından denetlenmiřtir.  
Yayımlanan yazıların ieriđinden yazarları sorumludur.

Ankara 2019

# 40. ULUSLARARASI KAZI, ARAřTIRMA VE ARKEOMETRİ SEMPOZYUMU BİLİM KURULU

## SCIENTIFIC COMMITTEE OF 40<sup>th</sup> INTERNATIONAL SYMPOSIUM OF EXCAVATIONS, SURVEYS AND ARCHAEOOMETRY

---

<b>Prof. Dr. Nurettin ARSLAN</b>	(Çanakkale Onsekiz Mart Üniversitesi, Arkeoloji Bölümü Başkanı-Assos Kazı Başkanı)
<b>Prof. Dr. Rüstem ASLAN</b>	(Çanakkale Onsekiz Mart Üniversitesi, Arkeoloji Bölümü, Troia Kazı Başkanı)
<b>Prof. Dr. Andreas SCHACHNER</b>	(Boğazköy-Hattuşaş Kazı Başkanı)
<b>Prof. Dr. Turan TAKAOĞLU</b>	(Çanakkale Onsekiz Mart Üniversitesi, Protohistorya ve Önasya Arkeolojisi Anabilim Dalı Başkanı)
<b>Doç. Dr. Olivier Can HENRY</b>	(Labraunda Kazı Başkanı)
<b>Prof. Dr. Onur ÖZBEK</b>	(Çanakkale Onsekiz Mart Üniversitesi, Prehistorya Anabilim Dalı Başkanı)
<b>Prof. Dr. Timothy HARRISON</b>	(Tell Tayınat Kazı Başkanı)
<b>Doç. Dr. Göksel SAZCI</b>	(Maydos-Kilisetepe Kazı Başkanı)
<b>Prof. Dr. Marcella FRANGIPANE</b>	(Aslantepe Kazı Başkanı)
<b>Doç. Dr. Aslı Erim ÖZDOĞAN</b>	(Çayönü Kazı Başkanı)
<b>Prof. Dr. Michael HOFF</b>	(Antiocheia Ad Cragum Kazı Başkanı)
<b>Dr. Masako OMURA</b>	(Yassihöyük Kazı Başkanı)

## İÇİNDEKİLER

Demet KARA, Murat AKAR Hatay Arkeoloji Müzesi Altınözü Toprakhisar Höyük Kurtarma Kazısı 2017 Yılı Çalışmaları.....	1
Murat ARSLAN, Nihal TÜNER ÖNEN 2017 Yılı Phaselis Kazı Çalışmaları .....	13
Hüseyin Murat ÖZGEN Adramytteion (Ören) 2017 Yılı Kazı ve Onarım Çalışmaları.....	23
Musa KADIOĞLU, C. ÖZBİL, M. ADAK, Ö. VAPUR Ç. GENÇLER GÜRAY, Y. KILIÇ, İ. KOPÇUK 2017 Yılı Teos Kazı Çalışmaları (8. Sezon).....	45
Mustafa BEYAZIT, Yasemin BEYAZIT, Başaran Doğu GİTAL, Şuayip ÇELEMOĞLU, Alper ATICI, Hasan Hüseyin BAYSAL Kale-i Tavas (Tabae Antik Kenti) Ören Yeri ve Kavaklıpınar Mevkii Kale-i Tavas Mezarlığı Kazıları 2017 .....	71
Mustafa BÜYÜKKOLANCI, Gülgün YILMAZ, Fuat YILMAZ, Sinan MİMAROĞLU Ayasuluk Tepesi ve Aziz Yuhanna Kilisesi 2017 Kazı ve Onarım Çalışmaları .....	85
Nicholas CAHILL Sardis, 2017 .....	97
Numan TUNA, Nadire ATICI, İlham SAKARYA Burgaz (Palaia Knidos) 2017 Yılı Çalışmaları .....	117
Nuran ŞAHİN, Onur ZUNAL, Gülşah GÜNATA Klaros 2017 .....	137
Nurettin ARSLAN, Caner BAKAN, Beate BÖHLENDORF-ARSLAN Eva-Maria MOHR, Klaus RHEIDT 2017 Yılı Assos Kazı Çalışmaları.....	155
Yılmaz AKKAN, Nurettin ÖZTÜRK, Mehmet KARAOSMANOĞLU 2017 Yılı Tralleis Antik Kenti Kazı ve Restorasyon Çalışmaları.....	173

Osman DOĞANAY, Bülent İŞLER, Hatice KÖRSULU Nesrin AYDOĞAN İŞLER Tyana Kazısı 2017 Yılı Çalışmaları .....	185
Ömer ÖZYİĞİT 2017 Yılı Phokaia Kazı Çalışmaları.....	207
Önder İPEK, Emine SÖKMEN Örükaya Arkeolojik Kazı ve Araştırma Projesi 2017 Yılı Çalışmaları.....	225
Roland R.R. SMITH Aphrodisias 2017 .....	239
Remzi YAĞCI, Davut YİĞİTPAŞA Soloi Pompeiopolis Kazıları 2017 .....	265
Rafet ÇAVUŞOĞLU, Hanifi BİBER, Sinan KILIÇ Hakan YILMAZ Van Çavuştepe Kalesi ve Urartu Nekropolü 2017 Yılı Çalışmaları .....	275
Armağan ERKANAL, Rıza TUNCEL, Gizem ALPARSLAN 2017 Yılı Panaztepe Kazısı Sonuçları .....	297
Rüstem ASLAN Troya Örenyeri 2017 Yılı Kazı Çalışmaları.....	313
Scott BRANTING, Sevil BALTALI TIRPAN, Joseph LEHNER, Dominique LANGIS-BARSETTI, Tuna KALAYCI, Yasemin ÖZARSLAN, Nilüfer YÖNEY, Burak ASİLİSKENDER, Sarah R. GRAFF, Lucas PROCTOR, Paige PAULSEN Kerkenes 2017 .....	333
Sema ATİK KORKMAZ Letoon 2017 .....	351
Sema DOĞAN, Ebru Fatma FINDIK, Vera BULGURLU Demre/Myra Aziz Nikolaos Kilisesi Kazı, Koruma ve Onarım Çalışmaları-2017 ....	365
Serdar AYBEK, Onur GÜLBAY, Burak ARSLAN, Yılmaz BALIM 2017 Yılı Metropolis Arkeolojik Araştırmaları .....	381

K. Serdar GİRGİNER, Özlem OYMAN-GİRGİNER, M. Furkan TUFAN, M. Cem FIRAT, Ayça GERÇEK, Orkun H. KAYCI, Hakan GERÇEK, Erkan DÜNDAR 2017 Yılı Tatarlı Höyük Kazısı Sonuçları .....	397
Sevinç GÜNEL Çine-Tepecik Höyüğü 2017 Yılı Kazıları .....	415
Şahin YILDIRIM Satala 2017 Yılı Kazı ve Araştırma Çalışmaları .....	429
Şahin YILDIRIM, Edward DANDROW, Lana WILLIAMS, Ali BORA, Peter SINELLI Tios-Tieion 2017 Yılı Kazı Çalışmaları.....	437
Şevket DÖNMEZ, Aslıhan YURTSEVER BEYAZIT, Salih KAYMAKÇI, Burçin ADISÖNMEZ, Fidane ABAZOĞLU Oluz Höyük Onbirinci Dönem (2017) Çalışmaları .....	449
Şükrü ÖZÜDOĞRU Kibyra 2017 Yılı Çalışmaları.....	463
Taner KORKUT, Çilem UYGUN, Bilsen ÖZDEMİR Tlos 2017 Kazı Etkinlikleri .....	471
Timothy P. HARRISON, Elif DENEL, Stephen BATIUK Tayinat Höyük Kazıları, 2017.....	483
Timur DEMİR, Makbule EKİCİ Yenice Höyük 2016-2017 Yılı Çalışmaları .....	503
Tunç SİPAHİ Eskiyapar Höyük 2017 Yılı Kazısı .....	521
Turgut Hacı ZEYREK, Ali Nadir ZEYREK Kastabala Kazı Çalışmaları 2017.....	537
Umut ALAGÖZ Kırıkkale Delice İlçesi Elmalı Köyü Mozaik Kazı Alanı .....	547
Ünsal YALÇIN, Önder İPEK, Gönül YALÇIN, Hamza EKMEN Derekutuğun 2017 Kazı Çalışmaları .....	557

Vecihi ÖZKAYA, Feridun S. ŞAHİN Körtik Tepe 2017 Kazısı .....	575
Vedat KELEŞ, Hasan Ertuğ ERGÜNER, Hasan KASAPOĞLU, Ersin ÇELİKBAŞ, Kasım OYARÇİN, Hazar KABA, Alper YILMAZ, Büşra Elif KASAPOĞLU, Michael Deniz YILMAZ, İsmail AKKAŞ, Enver AKIN Parion 2017 Sezonu Kazı, Restorasyon ve Konservasyon Çalışmaları .....	595
B. Yelda OLCAY UÇKAN, Gökçen Kurtuluş ÖZTAŞKIN, Öğül Emre ÖNCÜ, Seçkin EVCİM, Muradiye ÖZTAŞKIN Olympos Kazısı 2017 Yılı Çalışmaları.....	617
Yusuf ALBAYRAK Şanlıurfa Kale Eteği Nekropolü 2015–2017 Yılları Kazı ve Temizlik Çalışmaları ....	639
Yusuf ALBAYRAK Soğmatar Nekropolü 2017 Yılı Kazı ve Temizlik Çalışmaları.....	651
Ersin DOĞER, Yusuf SEZGİN, Mesut EROĞLU Baykal BAŞDEMİR Aigai 2016–2017 Yılları Çalışmaları.....	669
S. Yücel ŞENYURT, Atakan AKÇAY, A. Emirhan BULUT, Umut ZOROĞLU, Leyla YORULMAZ, S. Okan AKGÖNÜL Kurul Kalesi 2017 Yılı Kazı Çalışmaları .....	691
Zeliha DEMİREL GÖKALP, A. Ceren EREL, Nikos TSIVIKIS, Hasan YILMAZYAŞAR Amorium Kazıları 2017.....	713



# OLYMPOS KAZISI 2017 YILI ÇALIŞMALARI

**B. Yelda OLCAY UÇKAN\***  
**Gökçen Kurtuluş ÖZTAŞKIN**  
**Öğül Emre ÖNCÜ**  
**Seçkin EVCİM**  
**Muradiye ÖZTAŞKIN**

Olympos antik kentinde 2017 sezonundaki kazı çalışmaları 12 Haziran – 06 Kasım tarihleri arasında gerçekleştirilmiştir<sup>1</sup>. Kazı çalışmaları S7/VII-VIII sektöründeki tapınak alanında ve S7/VI sektöründeki III No.lu kilisede yürütülmüştür. Ayrıca kentin Bizans Dönemi yapılaşmasında tapınağı içerisine alacak şekilde inşa edilen *episkopeiona* (piskoposluk sarayı) ait mekanlarda kazı ve temizlik çalışmaları yapılmıştır (Plan: 1).

\* Prof. Dr. B. Yelda OLCAY UÇKAN, Anadolu Üniversitesi, Edebiyat Fakültesi, Sanat Tarihi Bölümü, 26470-Eskişehir/TÜRKİYE.

Dr. Öğr. Ü. Gökçen KURTULUŞ ÖZTAŞKIN, Pamukkale Üniversitesi, Fen-Edebiyat Fakültesi, Sanat Tarihi Bölümü, 20070-Denizli/TÜRKİYE.

Dr. Öğül Emre ÖNCÜ, İstanbul Arkeoloji Müzeleri, 34122-Fatih/-İstanbul/TÜRKİYE.

Dr. Öğr. Ü. Seçkin EVCİM, Fen-Edebiyat Fakültesi, Sanat Tarihi Bölümü, 52200-Altınordu-Ordu/TÜRKİYE.

Dr. Öğr. Ü. Muradiye ÖZTAŞKIN, Pamukkale Üniversitesi, Fen-Edebiyat Fakültesi, Sanat Tarihi Bölümü, 20070-Denizli/TÜRKİYE.

- 1 Çalışmalar Dr. Mimar Erkan Uçkan, Marmara Üniversitesinden Dr. Öğr. Ü. Hüseyin Sami Öztürk, Arkeolog Orhan Atvur, Mimar Bülent Baykal, Şehir Plancısı Tufan Mut, Harita Mühendisi Ahmet Nadir Topograf, Şehir ve Bölge Plancısı Sevginur Bulut, Sanat Tarihi Doktora öğrencileri Mehmet Cihangir Uzun, Sinan Sertel, Berna Yıldırım, Sanat Tarihi Yüksek Lisans öğrencileri İsmail Gacemer, Mert Aslan, Fulya Mirzanlı, Tarih Yüksek Lisans öğrencisi Ezgi Demirhan, Gazi Üniversitesi Kültür Varlıklarını Koruma ve Onarım Bölümü'nden stajyer Tuğbanur Bayram katılmıştır. Ayrıca Anadolu, Pamukkale ve Ordu üniversitesinden lisans öğrencileri ile İŞKUR tarafından sağlanan on işçi çalışmalara iştirak etmiştir. Kazı çalışmalarında İstanbul Arkeoloji Müzeleri uzmanı Arkeolog Sırrı Çölmekçi ve Diyarbakır Kültür Varlıklarını Koruma Müdürlüğü uzmanı Arkeolog Hüseyin Güler Bakanlık Temsilcisi olarak görev almıştır. Çalışma iznini veren Kültür ve Turizm Bakanlığı, Kültür Varlıkları ve Müzeler Genel Müdürlüğüne, maddi destek sağlayan Anadolu Üniversitesi Proje Birimine, Suna & İnan Kırac Akdeniz Medeniyetleri Araştırma Enstitüsü (AKMED)'e, SERVO Savunma'ya ve ÖZLEM Ticaret'e, çalışmalara aynı destekte bulunan Kumluca Belediyesi, ICF Airports ve BP Türkiye'ye teşekkür ederiz.

## Tapınak Alanı Çalışmaları (S7/VII-VIII)

Olympos'ta kuzey kentin merkezine konumlandırılmış olan Roma İmparatorluk Dönemi tapınağı *pronaosuna* ait yıkılmış durumdaki mimari bloklar ve ayakta olan *cella* cephesiyle, kentteki anıtsal mimari örnekleri içerisinde önemli yapılardan biridir. Yapı Likya Bölgesi Roma İmparatorluk Dönemi tapınak mimarisi adına önemli bilgiler sunar. Cephe dışında kalan tüm bölümlerinin yıkılmış olduğu görülür. Bu nedenle yıkılmış bölümlere ait mimari blokların kaldırılması, tapınak alanının kazılması planlanmış ve bu çalışmalar 2017 kazı sezonunda büyük oranda tamamlanmıştır.

Alanda yürüttüğümüz kazılara kadar bilimsel çevrelerde yapı hakkında bazı değerlendirmelerde bulunulmuştur. Bu konuda ilk bilgi Fellows tarafından sunulmuştur<sup>2</sup>. Daha sonra sırasıyla Bean<sup>3</sup>, Anabolu<sup>4</sup>, Bayburtluoğlu<sup>5</sup>, Serdaroğlu<sup>6</sup>, Diler<sup>7</sup> yapıya ait kalıntılar üzerinden çeşitli değerlendirmeler yapmıştır. Diler dışındaki tüm araştırmacılar yapının tapınak olduğu yargı-sındadır. Diler ise burada bir tapınaktan çok, işlevini henüz belirleyemediğini belirttiği bir mimarinin var olduğunu önermiştir. Yürüttüğümüz kazılar sonucu yapının Roma İmparatorluk Dönemine ait bir tapınak olduğu netleşmiştir.

2017 çalışma sezonunda ilk olarak yapının *pronaosundaki prostasisi* oluşturan yıkılmış durumdaki blokların kaldırma işleri gerçekleştirilmiştir (Resim: 1). Blokların genel olarak *cella* kapısı ekseninde batı ve doğu yarı kanatlarda öbekleşme biçiminde olduğu görülmüş ve kaldırma işlemi mümkün olduğunca batı ve doğu gruplarının sıralı kaldırılması biçiminde yapılmıştır. Blok kaldırma işlemleri dört katman halinde yapılmıştır. Her aşama 3B Lazer tarayıcı vasıtasıyla taranarak blokların kaldırma planları oluşturulmuş ve bu plan çerçevesinde bloklar kaldırılmıştır. Kaldırma sırasında bloklar, tanımlama ve bunun sonucunda tasniflerine bağlı numaralandırılmıştır. Yerleştirildikleri

2 C. Fellows (1838) *A Journal During the Excursion in Asia Minor*, London, s. 213.

3 G. Bean (1997) *Eski Çağda Lykia Bölgesi*, İstanbul, s. 155- 156.

4 M. U. Anabolu (1970) *Küçük Asya'da Bulunan Roma İmparatorluk Çağı Tapınakları*, İstanbul, s. 43-44.

5 C. Bayburtluoğlu (1982) *Arkeoloji*, Ankara, s. 18.

6 Ü. Serdaroğlu (2004) *Lykia - Karia'da Roma Dönemi Tapınak Mimarlığı*, İstanbul, s. 80 vd.

7 A. Diler (1988) "Olympos ve Hephastion'da Kült Kalıntıları Üzerine Bir Ön Araştırma", *VI. Araştırma Sonuçları Toplantısı*, s. 112.

depolama alanındaki yerleri plan üzerine işlenmiştir. Yapı blokları tapınakla ilişkileri koparılmadan, *cellanın* hemen güneybatısındaki boş alana dizilmiştir. Tasniflerinin tamamlanması sonrası bloklara grup numaraları verilmiştir. Buna göre yapı parçaları; sütun altlığı, sütunlar, sütun başlıkları, arşitravlar, frizler, *simalar*, alınlık *sima* blokları, alınlık düz levhaları (?), *ante* kemer blokları, *ante* duvarları düz blokları, *cella* kapı lentosu parçaları biçiminde gruplandırılmıştır.

Kaldırılan tüm blokların kondisyonları incelenmiştir. Bu incelemenin konunun uzmanı bir konservatör-restoratör tarafından yapılarak detaylı bir teşhis ve uygulama raporu hazırlanana kadar, bloklarda görülen küçük kopuk, kırık ve çatlakların basit onarımlarının yapılması için bir liste oluşturulmuştur.

Kaldırma işlemi gerçekleştirilen yıkıntı halindeki blokların hemen altında, 5.40 m. kotundaki *stylobatla* karşılaşılmıştır (Resim: 2). *Stylobatın* üzerindeki yaklaşık 0.30 m. kalınlığındaki toprak dolguda kazı çalışmaları gerçekleştirilmiştir. Kazı çalışmalarının ilk aşamasında *pronaosun* güneybatı köşesinde çalışılmış ve yapının köşe sütununa ait altlığa ait kırılmış durumdaki parçalar *in-situ* olarak tespit edilmiştir. *Stylobata* ait blokların kesme taş biçiminde olduğu görülmüştür. Kazı çalışmaları *stylobatın* güneydoğu köşesine doğru genişletilmiş ve güneydoğu köşe sütun altlığı ve sütuna ait parçalar *in-situ* olarak açığa çıkarılmıştır. Bunun yanındaki ikinci altlık ve sütun parçası da aynı biçimde ele geçmiştir. Her iki sütunun kuzey kenarı boyunca uzanan, Bizans Dönemine ait iki sıra halinde künk sistemi olduğu görülmüştür. Bunların *stylobat* üst seviyesi altında kaldığı anlaşılmaktadır. *Stylobat* ile *cella* cephe duvarı arasında yürütülen kazılarda toprak dolgu olduğu görülmüş ve bu alanda yürütülen kazılarda mermerden bazı zemin kaplama levha parçaları tespit edilmiştir. Bu parçalar *pronaos* zemininin mermer kaplı olabileceğini düşündürmekle birlikte, kaplamayla ilgili *in-situ* buluntu olmadığından net konuşmak mümkün değildir. Tapınağın Bizans Dönemi kullanımı sırasında taban döşemesi bozulmuş olmalıdır.

*Stylobat* üst seviyesinde yürütülen kazı çalışmalarının tamamlanmasının ardından, *stylobatın* önünde derinleşme çalışmalarına geçilmiştir. Bu çalışmalarımız 4.20 m. seviyesindeki *stereobat* bloklarına ulaşılan kadar sürdürül-

müş ve çalışmalar sonucunda yapının üç *krepsisli krepidomaya* sahip olduğu anlaşılmıştır. Her bir *krepsis* 0.38 m. yüksekliğinde, 0.40 m. derinliğinde olduğu anlaşılmıştır.

*Krepisler* önünde yürütülen kazılarda, *stereobatın* derinliğini ve yapının temel seviyesinde herhangi bir kültür dolgusu olup olmadığını anlamaya yönelik, yapının güneybatı köşesine yakın kesimde bir sondaj çalışması gerçekleştirilmiştir. 1.50 x 1.00 m. ölçülerindeki sondajda 3.00 m. kotuna kadar inilmiş ve 3.60 m. kotunda *stereobat* bloklarının sonlandığı tespit edilmiştir. Bu çalışma sonucunda *stereobat* yüksekliğinin 0.60 m. olduğu ve yapının temel seviyesi altında herhangi bir kültür dolgusu yer almadığı, yapının direk ana toprak üzerine inşa edilmiş olduğu görülmüştür (Resim: 3).

Tapınağın *pronaosunda* yürütülen çalışmalar sonrası, *naosta* kazı çalışmalarına geçilmiştir. *Naosun* içinde ilk olarak, *cella* ön cephesinden yıkıldığı anlaşılan yapı blokları kaldırılmıştır. Ardından kazılara geçilmiş ve 8.50 m. kotunda başlanan çalışmalar 6.70 m. kotuna kadar ilerletilmiştir. Kazı sezonunun bitmesi nedeniyle 2017 sezonunda *naos* zeminine ulaşılammadan çalışmalar sonlandırılmıştır (Resim: 4).

İçten 10.9x12.4 m. ölçülerindeki *naos* içerisinde yürütülen kazılarda genel olarak yapı blokları ve harçlı moloz teknikte duvarlara ait yıkıntılarla karşılaşmıştır. Bu yıkıntı katmanında yoğun olarak seramik, cam ve amorf olarak çok sayıda heykel parçaları tespit edilmiştir. Heykel parçalarının özellikle *cella* giriş kapısı ekseninde, yapının kuzey bölümünde yoğunlaştığı görülmüştür. Amorf parçalar dışında ele geçirilen tüme yakın bir ayak, parmakları kırık bulunan sağ el ve *torsoya* ait göğüs parçası heykelin boyutları konusunda fikir vermektedir. Sandaletli ayağın 0.60 m. uzunluğu, heykelin yaklaşık 4 m. yüksekliğinde kolosal boyutlarda olduğunu göstermektedir. *Naos* içerisinde kolosal boyutlarda bir heykel olması ise yapının bir tapınak olduğu fikrini netleştirmiştir.

Kazı çalışmalarında *naosun* içerisindeki geç dönem düzenlemesine yönelik bazı tespitlerde de bulunulmuştur. *Naosun* merkez aksından kuzeye yakın olarak doğu ve batı duvarlarında karşılıklı konumlanmış iki payanda ve aralarında dikdörtgen kesitli iki paye tespit edilmiştir. Malzeme ve teknik göz önüne alındığında bu düzenlemenin Bizans Döneminde eklendiği anla-

şılmaktadır. Bu düzenlemeyle *naos* iki birime ayrılmıştır. İç mekanda *naosun* kuzey duvarının önünde de moloz taş örgülü bir başka duvar tespit edilmiştir. Ayrıca *naosun* batı duvarında, bu yöndeki M13 mekanına açılan bir kapı açıklığı tespit edilmiştir.

*Naos* duvarlarının dış hatlarının tespit edilmesi amacıyla kuzeydoğu köşede çalışmalar gerçekleştirilmiştir. *Naos* köşesinin kesme taş bloklardan kuzey duvarının ise harçlı moloz teknikte örüldüğü tespit edilmiştir. Bu alandaki kazı çalışmaları 4.70 m. kotunda tesviye edilerek tamamlanmıştır.

2017 sezonunda yürütülen çalışmaları tapınağın mimarisi hakkında bazı yorumlar yapabilmemize olanak sağlamıştır. Tapınak altı sütunlu *prostylos* planlı ve İon düzenindedir (Plan: 2). *Cella* kapısı önüne yerleştirilmiş orta sütun aralıkları diğerlerine göre daha geniştir. Köşe sütunlarının *ante* duvarlarına doğru uzantıya sahip olan 3/4 biçiminde düzenlendiği anlaşılmaktadır. Attik-İon tipi sütun altlıkları da bu düzenlemeye uygun biçimde şekillendirilmiştir. Sütunlar kaba yontulu ve yivsizdir. Köşe sütunlarında, yaklaşık sütun orta noktasında yan yüzleri volütlü konsollar olduğu görülür. İon düzenindeki başlıklar volüt gözleri belirgin dairesel biçimlidir. Volütler beş sarmal dizisinden oluşmaktadır. Volüt köşelerinden çıkan palmet yaprakları vardır. Volütler arasında İon *kymationu* yer alır. *Kymationa* ait yumurtalar çok keskin olmayan yumuşak hatlı profilli kabuklara sahiptir. Yumurtalar üzerinde yer alan *kanalis* kabaca tıraşlanmış derin profil hattına sahiptir. *Abakuslar* ince tutularak yapılmış olup, üst kenarlarında yarım daire profilli ince silmeye sahiptir. Sütun başlıkları sütun tamburu uzantılarına sahip olup, bazılarında dil motifi bazılarında kıvrık dal motifli dekorasyon olduğu görülür. Köşe başlıkları, tıpkı sütun altlığı ve sütunlarda olduğu gibi *ante* uzantılarına sahiptir.

Sütun başlıklarının üzerine yerleştirilmiş arşitravlar üç *fascialıdır*. Ön cephede yer alanların *fascia* hatlarında inci dizili bezemeye sahip olduğu görülür. Aynı arşitravların *soffitlerinde* *giyoş* motifli bezemeler yer aldığı görülür. *Ante* arşitravları *soffitsizdir*. Bunlarda *fascialarda* inci dizisi de yer almaz. Arşitravlar üzerinde bir friz hattı olduğunu gösteren bloklar ele geçmiştir. Bunlarda kıvrık dal motifli dekorasyon uygulanmıştır. Kıvrık dallar arasında nar, çiçek rozetleri gibi detay bezemelerin de kullanıldığı görülür. Bezeme alanı üst ve alt sınırlarında ise basit profilli silmeler yer almaktadır. *Anteler* üzerine gelen

*sima* bloklarında aslan başı biçimli çörttenler kullanılmıştır. Yanal *sima* hattı düzenlemesinin bir çörttenli bir çörtensiz dizilimle oluşturulduğu görülür. *Simalar geison*larla tek blok olarak şekillendirilmiştir. *Geison* altında *geisipodes*li friz hattı yer alır. *Simalar kyma reversa* profillidir. Alınlığa ait eğik *simalar*, çörtensiz olmaları dışında, yanal *simalar*la aynı profil özelliklerine sahiptir. Alınlığa ait olduğunu düşündüğümüz düz bloklar tespit edilmiştir. Bu bloklar üzerinden yapının *tympanonunun* düz olduğu sonucuna ulaşılır.

Yapı ve *prostasisine* ait bloklar üzerinde yürüttüğümüz ön inceleme sonucunda tapınağın tam olarak bitirilememiş olduğu anlaşılmıştır. Bu konudaki en önemli veriler *cella* duvar bloklarında görülen tıraşlanmamış derz hatları, kapı doğu lento bloğunda işlenmemiş lotus-palmet, İon *kyması* ve inci dizileri ile friz bloklarının bazılarının kıvrık dallı dekorasyondan yoksun olarak sadece yarım daire biçimli düz olması biçiminde sıralanabilir. Ayrıca bazı *sima* bloklarında *geisopodeslerin* işlenmemiş olması da benzer konuda örnek olarak sunulabilir.

Yapının net tarihlenmesi, Bizans Dönemindeki dönüşümü ve ne kadar süreyle ayakta kaldığıyla ilgili konularda, 2018 yılında tamamlanması planlanan kazıların sonuçlarını beklemek yerinde olacaktır. Ancak 2017 çalışma döneminde elde ettiğimiz veriler, Olympos'taki tapınağın M.S. yaklaşık 2. yüzyıl ortalarında inşa edilmiş olduğunu, Bizans Döneminde de farklı eklemeler yapılarak yeniden düzenlendiğini göstermiştir.

### III No.lu Kilise Çalışmaları (S7/VI)

III No.lu kilise S7/VI sektörünün kuzeybatısında yer almaktadır. Kilise üç nefli, *nartheksli* ve tek *apsisli*dir<sup>8</sup>. *Nartheks* yaklaşık 12x6.50 m. ölçülerinde olup şu an için güneyinde ve batısında birer giriş açıklığı tespit edilmiştir. Duvar kalıntılarından *nartheksin* batısına bitişik iki mekân olduğu anlaşılmaktadır ancak işlevlerini tanımlamak için henüz veri yetersizdir. *Narthekesten naosa* her nef ekseninde yer alan üç girişle geçilir. *Naos* yaklaşık 17.5x12.7 m. ölçülerin-

8 Olympos III No'lu Kilise, genel hatlarıyla Likya Bölgesi'nin Erken Bizans Dönemi kiliseleriyle ortak özellikler sergilemektedir; bkz: K. Asano (2010) *The Island of St. Nicholas Excavation and Survey of the Gemiler Island Area Lycia Turkey*, Osaka.; B. İşler (2010) "Myra ve Çevresinde Bizans Dönemi", *Arkeolojisinden Doğasına Myra/Demre ve Çevresi*, Antalya, ss. 233-255, s. 244 vd.

dedir. Kuzey ve güney duvarların doğuya yakın kısımlarında neflere açılan sonradan kapatılmış birer giriş daha vardır. Doğuda tek ve büyük bir apsis, apsisin kuzeyinde henüz plan özelliği bilinmeyen bir ek mekâna açılan giriş, güneyinde ise sonradan kapatılmış bir pencere yer alır. *Naosun* kuzeybatısında kuzey neften doğrudan ulaşılan 7.30 m. çapında yarım daire planlı büyük bir ek mekan (*eksedra*) bulunur. Ek mekan içerisinde birbirlerine kemerlerle bağlı olduğu düşünülen beş payanda kalıntısı vardır (Plan: 3).

Yapıda ilk olarak 2016 sezonunda *templonun* batısında kazı çalışmaları yapılmıştır; 2017 sezonunda ikinci etap çalışmaları gerçekleştirilmiştir<sup>9</sup>. Çalışmalara öncelikle bitki temizliği ve moloz kaldırılması ile başlanmıştır. Moloz temizleme çalışmaları; kuzey nef, güney nef, apsis, *eksedra* ve *naosun* giriş kısmında yapılmıştır. Kilisenin kuzeyindeki büyük *eksedranın* 1 No.lu nişinde (doğudan ilk niş) +700/+650 kot aralığında yapılan moloz kaldırma işlemi esnasında yoğun miktarda duvar resmi parçasına rastlanmıştır; bu parçalar duvar üzerinde sabit olmayıp, taşların arasına dökülüp dağılmış durumdadır. Bir kısmı birleştirilebilir durumdaki resim parçaları özenle toplanıp gerekli temizlik ve koruma çalışmaları için kazı evine taşınmıştır. Birleştirilebilen parçalardaki iki figürden büyük ölçekli olan gerek tasvir özellikleri gerekse değerli taşlarla süslü haçlı *nimbusu* ile İsa olarak tanımlanabilmiştir. Diğer figürün ise henüz kimliği belirsizdir (Resim: 5). Bir ön değerlendirme olarak, bu resimlerin gerek üslup özellikleri gerekse kilisenin mimari ve mimari plastik verilere dayalı tarihlendirmesi göz önüne alınarak M.S. 6. yüzyıla ait oldukları önerilebilir.

Bitki temizliği ve moloz kaldırma çalışmalarının ardından belirlenen alanlarda kazı çalışmalarına başlanmıştır. Kazı çalışmaları apsis, *bema* ve güney nefin *bema* hizasındaki doğu kısmında gerçekleştirilmiştir (Plan: 3). Başlangıçta, güney nefin doğu bölümü +495 kotundan +454 kotuna tesviye edilmiştir. Burada, doğu uçtaki pencerenin sonradan örülerek kapatıldığı tespit edilmiştir. Muhtemelen sonradan güneydoğuya bir mekân eklenmiş ve güney nefin doğu ucundaki bu pencere bu mekânı neften ayırmak için kapatılmıştır.

9 2016 sezonu çalışmaları için bkz: B.Y. Olcay Uçkan, G.K. Öztaşkın ve S. Evcim (2018) "Olympos Kazısı 2016 Yılı Çalışmaları", 39. KST, C.3, ss. 102-106.; B.Y. Olcay Uçkan ve G.K. Öztaşkın (2017) "Olympos Excavation 2016", *Anmed* 15, ss. 76-84.



Güney duvarda doğu kısımda yer alan ve sonradan örülerek kapatılan girişin önünde +460/+425 kot aralığında dağınık biçimde sütun parçaları, sütun başlığı parçaları, levha parçaları ve silme parçalarına rastlanmıştır. Süsleme-teknik özellikleri bakımından 5. yüzyıl sonu 6. yüzyıl başlarına ait olduğu düşünülen bu malzemeler arasında bir Korinth sütun başlığına ait olan kırmızı boyalı ve varaklı parçalar az rastlanır bir dekorasyon tekniğini göstermesi açısından ilgi çekicidir<sup>10</sup>. Aynı bölümde sütun başlığı parçalarının arasında bir *polykandiliona* ait olabileceği düşünülen zincir parçalarına ulaşılmıştır. Bu alandaki kapatılan kapı açıklığı üzerinde tespit edilen duvar resmi kalıntısında, uzun beyaz bir tunik (*tunica alba*) ve kırmızı sandaletlere sahip bir figürün dizden aşağı kesimi görülmektedir (Resim: 6). Bu figürün uzun beyaz tunik ve beyaz çorap üzerine kırmızı sandalet giymiş olması bir *martyr* aziz ya da en azından bir piskopos olduğunu düşündürmektedir.

Güney nefin doğusunda devam eden çalışmalarda mimari plastik parçalarının altında ortalama +415 kotunda çatı çöküntüsü olabilecek parçalanmış kiremitlerden oluşan tabakaya ulaşılmıştır. Bu kiremit yıkıntısının altında +405 kotunda harçla karışık dere çakıllarından ve *tesseralardan* oluşan bir tabaka ortaya çıkarılmıştır (Resim: 6). Bu malzemeler ve ek olarak üzerinde rastlanan iki mozaik parçası ile tespit edilen bu tabakanın güney nefin galeri katı döşemesine ait olduğu düşünülmektedir. Güney duvardaki giriş yuvalarından varlığı anlaşılan galeri katının döşemesi, *opus tessellatum* tekniğinde mozaik olarak ahşap kirişler ve kaplamalar üzerine yapılmış olmalıdır. Ahşap giriş-kaplama üzerine taş ya da mozaik döşeme, Roma mimarisinden miras alınan, Vitruvius aracılığıyla tanıdığımız az bilinen bir teknik olup başlıca örnekleri Pompei ve Herculaneum'da tespit edilmiştir<sup>11</sup>. Erken Bizans Dönemine ait örnekleri ise Doğu Akdeniz'deki birkaç kazıda belgelenmiştir<sup>12</sup>. Galeri katına ait bu mozaik zemin yıkıntısının altında ise güney nef ayırımının *stylobatına* ve güney nefin geometrik motiflerden oluşan *opus tessellatum* mo-

10 Benzer bir örnek için bkz: I. Baldini (2013) "Early Byzantine Churches in Crete and Cyprus, Between Local Identity and Homologation", *Cahiers du Centre d'Etudes Chypriotes* 43, ss. 31-49, s. 34, Fig. 6 a-b.

11 Vitruvius 7.1.3.; R.B. Ulrich (2007) *Roman Woodworking*, Michigan, s. 112-113.

12 Bunların içerisinde III No'lu Kilise kazısında karşılaşılan duruma benzer bir örnek için bkz: M. Jolanta (2002). "Hippus (Sussita): Exploration of the North-West Church Complex (Areas NWC and OPB) in 2002", *Swiatowit IV (XLV)*, ss. 73-88, s. 74-75, Fig. 10.



zaik döşemesine ulaşılmıştır (Resim: 6). Mozaik döşeme üzerindeki yukarıda sıraladığımız yıkıntı tabakalarının ağırlığıyla orta alana doğru çökmüş olup buna rağmen bütünlüğünü korumaktadır; *stylobatın* üst kotu +398 olup, aynı seviyede başlayan mozaığın nefin ortasına doğru +379 kotuna kadar indiği görülmektedir. *Stylobatın* üzerinde nef ayırımı sütunlarından ilkinin *Attika B* tipi kaidesi ve batısında, kaidenin uygun şekilde kesilmesiyle ona eklenmiş bir soffitli *templon* payesi parçası *İn-situ* olarak tespit edilmiştir.

Güney nefin doğu ucunda, nef ayırımının başladığı payanda ve nef duvarı hizasında, 195x70 cm. ölçülerinde, başlangıçta mezar olabileceği düşünülen bir ayırma rastlanmıştır. Nef duvarında *İn-situ* konumda bir kireçtaşı levha parçasının bulunduğu oluk ve karşılığında payanda üzerinde aynı kalınlıkta, levhaların oturabileceği (girebileceği) olukların gözlemlenmesi, buranın uzunlamasına bir levha ile kapatılmış olabileceğini düşündürmektedir. Levha oluşunun üst kotu +519, tespit edilen kırılmış levha parçasının üst kotu ise +472'dir. İlgili alanda +378 kotuna kadar inilmiş, mozaik ile kaplı nef zeminine ulaşılmış, fakat mezar olarak kullanıldığına dair bir veri tespit edilmemiştir. Ancak ilgili bölümün altında tuğla sırası ile yükseltelen bir levha düzeni ile sınırlandırılmış olması, burasının özel bir amaçla kullanıldığını düşündürmektedir. Güney nefte son olarak +420/+414 civarında, birinci ve ikinci nef ayırımı sütununun arasında durduğu anlaşılan, *stylobatın* üzerinden nefe doğru devrilmiş bir delikli levha ve onu destekleyen başak motifli *templon* payesine rastlanmıştır.

III No.lu kilisedeki çalışmalar güney nefin doğu bölümüyle birlikte apsis ve *bemada* da devam etmiştir. Apsisin içerisinde yer alan moloz ve dolgu toprağı +560 kotundan +510 kotuna indirilmiştir. +510 kotunda *synthrononun* en üst basamağı tespit edilmiştir. Daha sonra yirmişer santimetre arayla diğer basamaklar ortaya çıkarılmış ve +400 kotunda apsis zeminine ulaşılmıştır (Resim: 7). Beş basamaklı *synthronon* kaba yonu kesme taş ile örülmüş olup basamakların üzeri beyaz kireçtaşı ile dikey yüzleri ise bir beyaz kireçtaşı, bir siyah kayrak taşı ile dama deseni oluşturacak şekilde kaplanmıştır. Bu kaplamaya ait çok sayıda parça çıkarılmış olmakla birlikte az sayıda *İn-situ* konumda kaplama bulunmaktadır. En üst basamaktan sonra apsis duvarı, duvardaki sıvalarda kalan izlerden ve ele geçen parçalardan anlaşıldığı kada-

rıyla alt seviyede kireçtaşı, üst seviyede çeşitli renk ve boyuttaki mermerlerle kaplanmıştır. Apsis duvarının *synthronon*la birleştiği alanda kireçtaşı kaplamaların bir kısmı yerinde bulunmaktadır. Apsisin kumtaşı ile örülmüş yarım kubbesinin yıkıntısı içerisinde üzerindeki harçlardan yapı malzemesi olarak kullanıldığı anlaşılan bol miktarda *amphora* parçası elde edilmiştir. Form veren ağız ve dip kısımlarına göre parçalar *LRA 4* tipi *amphoralara* aittir ve 5. yüzyılın son çeyreğine tarihlendirilmektedirler (Şekil: 1). Kilisenin mimari plastik elemanları da 5. yüzyıl sonu ve 6. yüzyıl başına tarihlendirilen örneklerle paraleldir<sup>13</sup>.

Apsisin kazısı tamamlandıktan sonra *bemaya* doğru devam edilmiş ve ilk önce +402/+385 kot aralığında yer alan altar platformu ortaya çıkarılmıştır. Harç ve kireçtaşı yongalarıyla biçimlendirilip, kalan izlerden anlaşıldığı kadarıyla kireçtaşı ile kaplanmış olan altar platformunun etrafında altların yan levhalarına ait olabilecek kireçtaşı plakalar ve altar tablasına ait olabilecek mermer parçalar dağınık halde bulunmuştur. *Bema* çalışmalarında kuzey kesimde +385 kotu civarında yer yer tahrip olmuş *opus sectile* zemin döşemesi tespit edilmiştir. Döşeme önce 29 cm. genişliğinde kireç taşı plaka ile sonra kayrak taşı üçgenler ve mermer eşkenar dörtgenlerle oluşturulmuş bir bordürle ve ardından bir sıra daha 17,5 cm. genişliğinde kireç taşı plakalar ile çerçevelenmiştir. Kompozisyonun merkezinde altıgen ve üçgenlerden oluşan altı kollu yıldız deseni görülmektedir. Bu *opus sectile*ye ait daha küçük bir parça *bemanın* güneyinde tespit edilmiştir (Resim: 7).

*Bemada* gerçekleştirilen çalışmada çok sayıda levha, *templon* payesi, sütun parçaları, tuğla, silme, kaplama ve döşeme taşları dağınık bir şekilde bulunmuştur. *Bema* zemininde, kuzey nef ayrımının başlangıcındaki payandaya yakın alanda bulunan mermer ikon parçaları bu alandaki en ilgi çekici eserlerdir. Üç ayrı kare biçimli levhaya ait parçalarda sakallı kutsal kişi portreleri alçak kabartma olarak işlenmiş olup, bunlardan birisinin, figürün iki yanın-

13 III No.lu Kilisenin mimari plastik elemanların ön tarihlendirmesi, kent içerisinde tespit edilip değerlendirilen diğer malzemeler ve Likya Bölgesi örneklerine göre yapılmıştır: G.K. Öztaşkın ve S. Sertel (2017) "*Olympos Bizans Dönemi Sütun Başlıkları ve Kaideleri*", *Olympos I: 2000-2014 Araştırma Sonuçları*, İstanbul, ss. 79-116.; S. Evcim ve M.C. Uzun "*Olympos Bizans Dönemi Delikli Levhaları*", *Olympos I: 2000-2014 Araştırma Sonuçları*, İstanbul, ss. 117-144.; S. Doğan (2006) "*Likya'da Bizans Taş Yapıtları*" III. *Uluslararası Likya Sempozyumu*, C. 1, İstanbul, ss. 209-224.

daki ΠΑV ve -ΛO hecelerinden Aziz Pavlos'a ait bir ikon olduğu anlaşılmaktadır (Resim: 8).

III No.lu Kilise 2017 çalışmalarında son olarak 2016 kazı sezonunda sondaj ve kazısı yapılan *templon stylobat*ının batısını kapsayan alan üzerindeki jeotekstil kaldırılarak açığa çıkarılmış ve 2016 çalışma alanı ile 2017 çalışma alanı birleştirilmiştir. Alanda kazı çalışması tamamlandıktan sonra alanın genel temizliği yapılmış, ilgili alanlar fotoğraflanarak belgelenmiş ayrıca üç boyutlu lazer tarayıcı ile detaylı taraması yapılmıştır. Güney duvarda, kapatılan kapı açıklığı önünde yer alan duvar resmi de ekip restoratörü tarafından temizlenmiş ve sağlamlaştırılmıştır. Bu belgeleme ve koruma işlemlerinin ardından, alan jeotekstil ile kaplanmış üzerine ponza taşı dökülerek kapatılmıştır.

#### *Episkopeion (Piskoposluk Sarayı) Çalışmaları*

Roma Dönemi tapınağının kazısıyla eş zamanlı olarak, vinç çalışma mesafesindeki alanlarda da çalışılmıştır. Kule vinçin avantajlarından faydalanılması hedefiyle Piskoposluk Kilisesi ve Vaftizhanesinde, *viridarium*un güney hattında, *pronaos*un güneyinde, *cellan*ın doğusunda ve M12, M13, M14 ve M15'de moloz temizliği yapılmıştır<sup>14</sup>.

Piskoposluk Kilisesi ve vaftizhanesinde 2009, 2010, 2011 ve 2015 yıllarında çalışılmıştır. Bu çalışmalarda ortaya çıkan kazı toprağı ve moloz, tahliye hatlarının açık olmaması nedeniyle kilise *naos*unda ve vaftizhane içinde bırakılmıştı. 2017 sezonunda bunlar yapılardan dışarı taşınmış ayrıca ağaç kesimi ve bitki temizliği yapılmıştır. Bu sayede kilise ve vaftizhanenin tüm mimari unsurları anlaşılabilir duruma gelmiş ve alan ziyaretçiler için rahatlıkla dolaşılabilir olmuştur (Resim: 9). İlerleyen sezonlardaki kazı çalışmalarında tahliye hattı oluşturmak amacıyla kuzey *transept* kolunda ve KEM1'de (kuzeydoğu ek mekân 1) moloz temizliği yapılmıştır. Çalışmaları esnasında kilisenin liturjik donanımına ve mimari süslemelerine ait taş eserler ele geçirilmiştir. KEM1'de ele geçirilen sütun başlığı özenli işçiliğiyle dikkat çekicidir. 35 cm. yüksekliğinde *kompozith* tipteki başlığın alt çapı 26,2 cm., *abakus* yüksekliği

14 Episkopeion hakkında detaylı bilgi için bkz. G.K. Öztaşkın (2017) "Olympos Antik Kenti Episkopeion Yapı Topluluğu" *Olympos I: 2000-2014 Araştırma Sonuçları*, İstanbul, ss. 79-116.

8 cm.dir. Başlığın *kalathos*unda bitkisel bezemeli bordür biçimindeki bilezik üzerinde tek sıra *akanthus* yaprakları yer alır. Yapraklar rüzgardan sola doğru dönmüş biçimde işlenmiştir. Keskin hatlara sahip yaprak damarlarında matkap delikleri görülür. Volütler arasındaki *ekhinus*larda inci-makara dizisi ve yapraklarından derin kanallarla ayrılan üçlü yumurta dizileri yer alır (Resim: 10).

Tapınak *stylobatın*ın ortaya çıkartılmasına yönelik çalışmalarda *viridarium* çevre duvarının kuzeydoğu yönde tapınağa uygun olarak düzenlenerek açılı bir şekilde örüldüğü anlaşılmıştır (Plan: 2, Resim: 2). *Viridarium*ün güney hatındaki çalışmalarda güneybatı köşede ve M15 duvarının kuzeyinde iki adet manşon tespit edilmiştir. Bu manşonların güney yöndeki *peristyl* ile bağlantılı su sistemiyle ilişkili oldukları anlaşılmaktadır. M13'de yapılan çalışmalarda mekanın duvarlarında bitkisel motifler içeren duvar resimleri bulunduğu anlaşılmıştır. M13'ün tapınakla ortak olan doğu duvarında *naosa* açılan yuvarlak kemerli olduğu anlaşılan bir kapı açıklığı tespit edilmiştir. *Pronaos*ün güneyindeki çalışmalarda moloztaş duvarlar tespit edilmiştir. İzlenebilen duvarlara göre vaftizhanenin batısında kuzey-güney doğrultulu dışa kapalı bir mekan bulunmaktadır. *Cella*nın doğusunda alanda yaklaşık olarak *cella* büyüklüğünde moloztaş duvarlarla oluşturulmuş, almaşık düzende kemere sahip bir kapı ile birbirine bağlanan iki birimli bir mekan düzenlemesi bulunduğu anlaşılmıştır.

#### *Küçük Buluntu Çalışmaları*

Olympos antik kentinde 2017 yılı çalışmalarında piskoposluk sarayı, tapınak ve III No.lu kilisede yapılan kazı çalışmalarında maden, cam, seramik, kemik ve sikke buluntular ele geçirilmiştir. Tüm buluntuların kazı evinde mekanik temizliği ve konservasyonu yapıldıktan sonra tasniflenerek kazı evi deposuna kaldırılmıştır.

Tapınak çevresinde blok kaldırma çalışması yapılan alanda yıkılan büyük blok taşların aralarında boşluklar oluşturması ve uzun yıllar boyunca büyüyen bitkilerin köklerinin kültür toprağını bu boşluklar arasında uzanarak karıştırması nedeniyle seramikler net olarak gözlemlenebilen tabakalanma oluşturmamaktadır. Roma dönemi tapınağının anıtsal girişi Piskoposluk

Sarayının kullanıldığı dönemde ayakta olduğundan düşen blokların oluşturduğu yıkıntı arasından yoğun biçimde Bizans dönemine ait seramiklerine rastlanmıştır. Mevcut parçalar çoğunlukla mutfak kaplarına (%42) aittir. Ayrıca çok sayıda *amphora* (%18) ve depolama kabı (%21) parçası bulunmuştur (Şekil: 2a). Günlük yaşamla ilişkili kapların bu denli yoğun bulunmasının nedeni kazısı yapılan alanların Piskoposluk sarayındaki görevli odalarının ve iç bahçenin bulunduğu kısmına olan yakınlığıdır. Mutfak kapları arasında özellikle tek bir öğünlük yemeğin ya da çeşitli sosların pişirilmesi için uygun olan küresel gövdeli pişirme kapları ve su ısıtma kapları geniş yer tutmaktadır (Şekil: 1a). Servis kapların tamamı Kıbrıs üretimi kırmızı astarlı seramiklere aittir. Bulunan seramiklerin tamamı 6. yüzyıl-7. yüzyıl başına aittir. *Amphora*ların dağılımına bakıldığında LRA 1 ve LRA 3 tiplerinin yoğunluğu nedeniyle 6. yüzyılda piskoposluk sarayında yaşayan dini görevlilerin sıklıkla tükettikleri ürünlerin başında Kilikya Bölgesi'nden gelen yağ ve Batı Anadolu'dan gelen şarap olduğunu söylemek mümkündür. Tapınak çevresindeki kazılarda çıkan tüme yakın ilginç bir buluntu seramikten yapılmış bir kuş yemliğidir (Şekil: 1e). Tapınak *stylobat*nın güneydoğusundaki iki sütun kaidesi arasında bulunan parçanın Bizans Dönemi buluntuları arasında bilinen bir örneği tespit edilememiştir. Ancak 2017 yılı kazı sezonunda Sinop Balatlar Kilisesi kazısında ortaya çıkarılan mozaiklerde görülen ortadaki bir yemlikten yem yiyen kuş betimlemeleri ile benzerliği sayesinde Olympos'ta bulunan eserin işlevi konusunda emin olmak mümkündür.

2017 yılında Piskoposluk Kilisesi'nin kuzey *transept* kolunda, vaftizhane ve batısındaki bitişik mekânlar ile doğusundaki KEM1'de duvarlardan dökülen moloz taşların tesviyesi amacıyla yapılan kazı çalışmalarında mekânların kullanım evreleriyle ilgili bilgi verecek nitelikte buluntulara rastlanmıştır (Şekil: 2b). Olympos'ta ki Bizans Dönemi yapılarında yaygın bir pratik olarak tuğla ve kiremit parçaları ile birlikte duvar içlerinde *amphora*, *pithos*, tekne gibi kaplara ait kalın ve kaba parçalar kullanılmıştır (Şekil: 2c). Nadiren de mutfak ve depolama kaplarına göre daha ince yapılı olan servis kaplarına ait kaide parçaları tespit benzer bir amaçla duvarlardaki harç içerisine yerleştirilmiştir. Yapıların sağlam kalan duvarları üzerinde halen bu parçaları gözlemek mümkündür. Bizans Dönemi yapılarının yıkılması ile birlikte oluşan moloz taş dolgu içerisinde sayılan türde kaplara ait, üzerinde yoğun harç bulunan

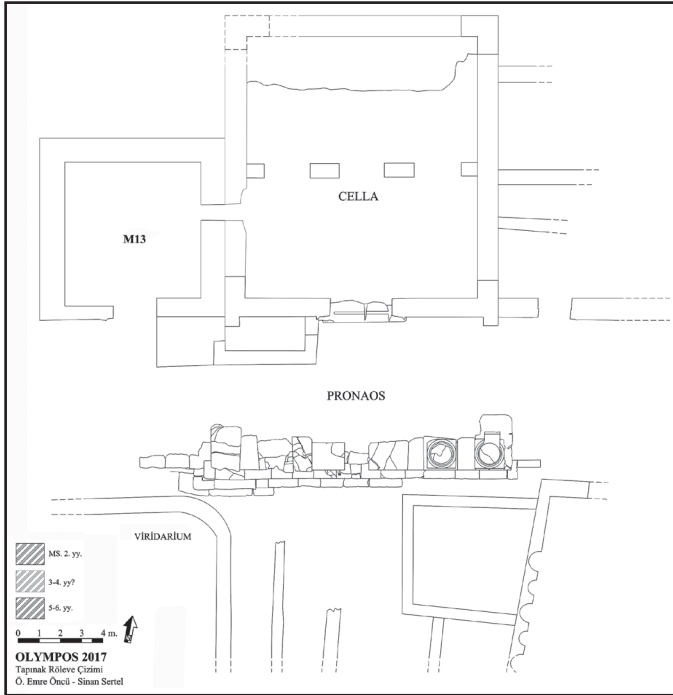
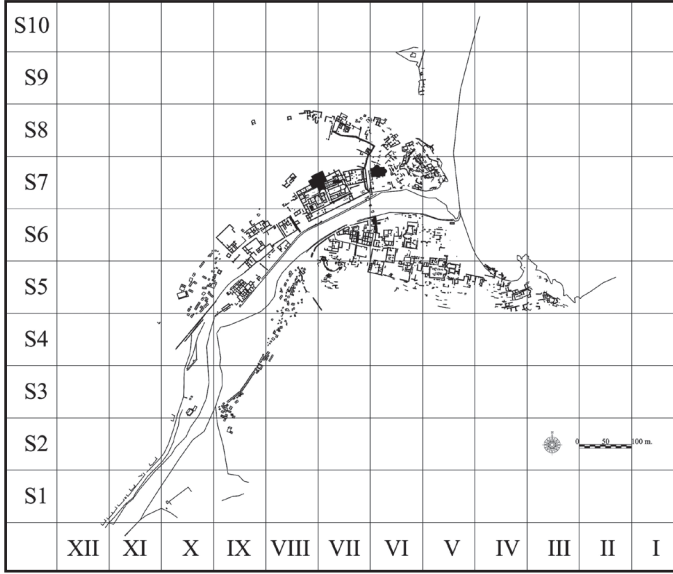
parçaların yapının inşası esnasında kullanılan parçalar olduğunu söylemek mümkündür. Bulunan parçalar arasında tarihlendirme sağlayan ağız, kaide ve kulp parçaları yapıların tarihsel sürecini anlamada katkı sağlamaktadır. Buna göre 5. yüzyılda inşasına başlanan piskoposluk sarayı 6. yüzyıl boyunca kesintisiz olarak kullanılmıştır. Ayrıca KEM1’de +5.50/+5.06 m. ve vaftizhanenin batısında yer alan mekânlarda +6.30/+4.90 m. kot seviyesi arasındaki moloz dolgu arasında çok sayıda harçlı 6. yüzyıl ortasına ait form veren parçaların bulunması bu tarihte her iki alandaki tamir evresini işaret etmektedir.

III No.lu kilisenin kuzey nef, apsis, güney nef ve ek mekânında yapılan çalışmalarda çok miktarda seramik bulunmuştur. Piskoposluk sarayı ile benzer şekilde duvar örgüsünde seramik kullanımı bu yapıda da karşımıza çıkar. Bulunan parçaların çoğunluğu *amphora* türü ticari kaplara (%91) ait olup mutfak (%4), depolama (%4) ve çok az miktarda servis (%1) kaplarına ait parçalar tespit edilmiştir (Şekil: 2d). Seramik buluntular arasında *amphora* parçalarının yoğun miktarda bulunmasının nedeni özellikle LRA 4 türü *amphoralara* ait parçaların yapının apsis yarım kubbesinde yapı malzemesi olarak kullanılmış olmasıdır. Yapı malzemesi olarak kullanılmış kırık haldeki parçaların birçoğunun yüzeyinde harç tabakası tespit edilmiştir. Form veren ağız ve dip parçalarına göre kapların tamamının 5. yüzyılın son çeyreğine ait olduğunu söylemek mümkündür (Şekil: 1b-d). Bu nedenle yapının son inşa ya da tamir evresi bu tarihe ait olmalıdır. LRA 4 türü *amphoralar* apsis yıkıntısı arasında kumtaşı malzeme ile birlikte bulunmuştur. Parçaların tamamının aynı zaman dilimine ait olması, bu *amphoraların* diğer Akdeniz *amphoralarına* göre hafif yapılmış olması nedeniyle tercih edildiğini ve özellikle yapı malzemesi olarak kullanılmak için toplandığını düşündürmektedir. Yapının kuzey nefinde gerçekleştirilen kazıda bulunan, hamur özelliklerine göre tanımlanabilen servis ve mutfak kapları 6. yüzyıla aittir. Yoğun harçlı olarak bulunan ve çoğunluğu küçük gövde parçalarından oluşan bu seramikler freskolu olduğu tespit edilen nef duvarlarının beyaz renkli kireç harcı tabakası içerisinde kullanılmıştır. Bu veriler yapıdaki inşa faaliyetinin 5. yüzyıl sonunda başladığını ve 6. yüzyılda yapının resim programının eklendiğini göstermektedir.

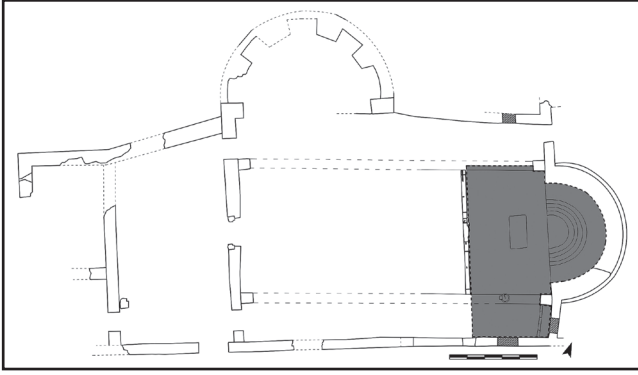
Piskoposluk kilisesi ve tapınakta yapılan kazılarda 755 adet, III No.lu kilisede 108 adet olmak üzere toplam 863 adet kırık parçalar halinde cam bulun-

tu ele geçirilmiştir. Buluntular şişe, çubuklu kandil, kadeh kandil ve pencere camı parçalarıdır. Gövde parçaları çoğunlukta olmakla birlikte cam kandillerle ait dip, kaide ve ağız parçaları ele geçirilmiştir. Kandillerin yapımında mavı-yeşil, yeşil, açık yeşil renkler kullanılmıştır. Tüm cam buluntular Akdeniz çevresindeki yerleşimlerde 5-7. yüzyıl kontekstlerinde görülen buluntularla paraleldir. Tapınak ve çevresindeki kazılarda 6. yüzyıla ait özellikle kapı aksamı, kilit ve kutulara ait parçalardan oluşan çok sayıda bronz parçaya rastlanmıştır. Piskoposluk kilisesi, KEM1 ve III No.lu kilisede yapılan çalışmalarda ise aydınlatma gereçlerine ait zincir, kanca, fitil askısı gibi bronz parçalar bulunmuştur.

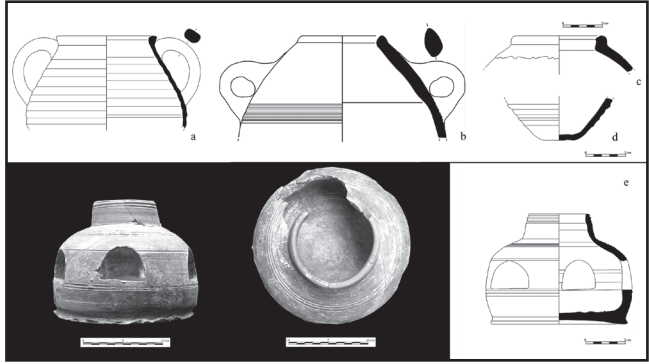
2017 yılı çalışmalarında ele geçirilen 18 adet sikke envanterlenerek müzeye teslim edilmiştir. Bunlar arasında tapınak *stylobati* üzerinden ele geçirilen ve okunabilir durumda olan bir sikke II. Justin Dönemine (M.S. 570/71) aittir. Oly.KB.2017/07 envanter numaralı sikke, 7.20 gr. ağırlığında ve 2.4 cm. çapındadır. Ön yüz: - DN VSTI - İmparator Iustin ve Sophia, cepheden tahtta oturur vaziyette, her ikisi de *nimbuslu* ve taçlı, Iustin *pallium* giyimli, sağ elinde haçlı *globus*, Sophia sağ elinde haçlı asa. Arka Yüz: - K - solunda A/N/N/O, üzerinde *christogram*, sağında ζ (6. iktidar yılı), altında Γ (off. 3). Eserin lejjandında ilginç bir biçimde imla hatası yapılmıştır. İmparatorun ismi Latince olarak IVSTIN şeklinde yazılması gerekirken DN VSTIN şeklinde basılmıştır. Bu durum eser üzerinde sonradan oluşan bir tahribat yüzünden olmamıştır. Sikkenin basımında gerçekleşen bir farklılıktır. Ayrıca DN (Dominus Noster-Efendimiz) kısaltmasındaki ilk harf O biçiminde gözükmektedir.



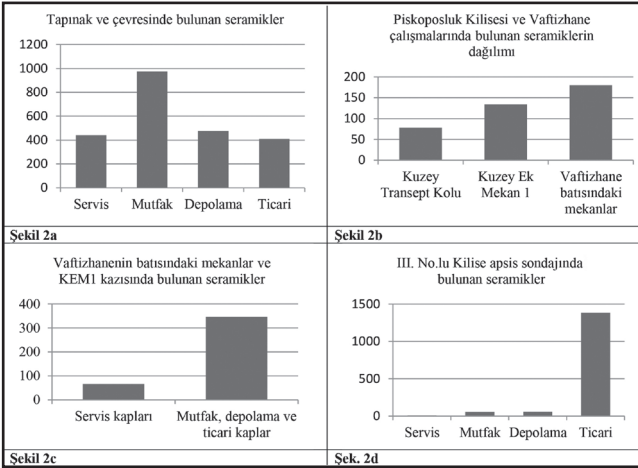




Plan 3: III No.lu Kilise planı ve 2017 yılı kazı alanı.



Şekil 1: Seramik buluntulardan örnekler.



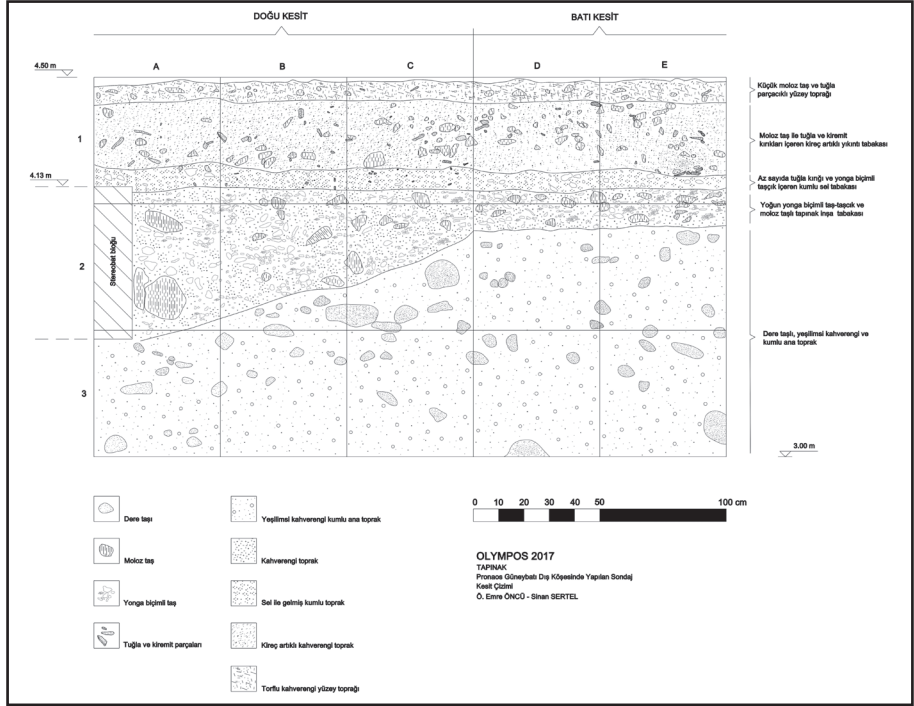
Şekil 2: Seramik buluntuların dağılım grafikleri.



Resim 1: Tapınağın çalışma öncesi durumu.



Resim 2: Tapınağın çalışma sonrası durumu.

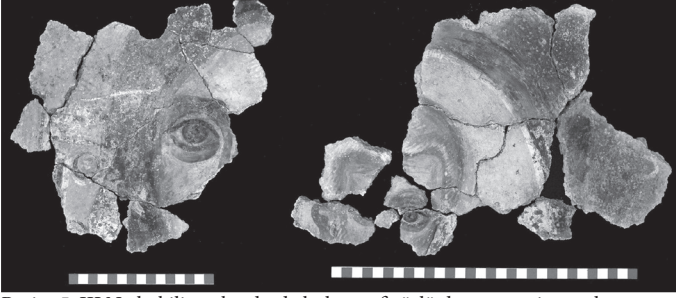


Resim 3: Pronaos dış köşesinde yapılan sondaj kesit çizimi.



Resim 4: Tapınak cellası çalışma sonrası durumu.





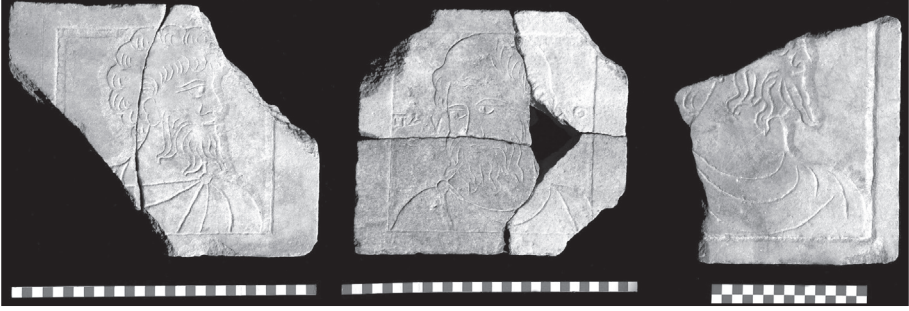
Resim 5: III No.lu kilise, eksedrada bulunan figürlü duvar resmi parçaları.



Resim 6: III No.lu kilise, güney nefin doğu bölümü.



Resim 7: III No.lu kilise, kazı çalışması yapılan alanların genel görünümü.



Resim 8: III No.lu kilise, mermer ikonlar.



Resim 9: Piskoposluk kilisesi ve vaftizhanesi çalışma sonrası genel görünümü.



Resim 10: Kompozith sütün bařlıđı.