

I. ACIPAYAM SEMPOZYUMU BİLDİRİLERİ



Editör

Yrd. Doç. Dr. Turgut TOK

KALINTILAR IŞIĞINDA ANTİK DÖNEMDE ACIPAYAM OVASI

Bilal SÖĞÜT*

* *Yrd. Doç. Dr., Pamukkale Üniversitesi, Fen-Edebiyat Fakültesi, Arkeoloji Bölümü DENİZLİ*

Acıpayam Ovası ya da antik adıyla Kazanes Vadisi; Denizli İli, Acıpayam ve Serinhisar İlçeleri sınırlarında kalan, bölgenin bereketli ve verimli ovalarından birisini oluşturmaktadır(Res.1-2, Harita 1). Pisidia Bölgesi içinde kalan bu ova, prehistorik dönemlerden bu yana bölgenin uzun süren bir yaşam alanı ve umudu olmuştur. Bu gün açık bir şekilde de görüldüğü gibi, antik dönemde varlığı bilinen önem günümüzde de devam etmektedir. Uzun bir tarih süreci içinde, ovanın gelişmesi ve ön plana çıkmasındaki önemli etkenlerden birisi de; ovanın çevresindeki dağların beslediği kaynaklar ve Akdeniz ile İç Anadolu Bölgesi'ni bir birine bağlayan önemli güzergâhların buradan geçmesi ve burasının bir kavşak rolünü üstlenmesidir.

Hem prehistorik hem de sonrası dönemler için bölgenin önemi bilinmesine rağmen, bu güne kadar kurtarma kazısı haricinde detaylı bir çalışma yapılmamıştır. Bunun da ötesinde, Kazanes Vadisi içindeki yerleşmelerde sistemli bir yüzey araştırması ve bir katalog çalışması gerçekleştirilmemiştir. Buna bağlı olarak antik kaynakların verdiği kısıtlı bilgilerin dışında, Karahöyük ile Yassıhöyük gibi bir iki merkez haricindeki bilgiler yok denecek kadar azdır. Ova ve içinde bulunan yerleşmelerin bazı kaynaklarda, Phrygia ve Pisidia gibi farklı bölgeler içinde gösterilmesi de, bölge ile ilgili çalışmaların sınırlı olmasından kaynaklanmaktadır.

Biz ekip olarak¹, Acıpayam Kaymakamlığı ve Acıpayam Belediyesi'nin tanıdığı imkânlarla göre, öncelikle bölgenin Klasik Dönemi'ne ait yerleşim ve kalıntılarının katalogunu yapmayı hedefledik². Bu düşüncelerle oluşturulan ekip ile antik Kazanes Vadisi'nin kuzeyinde, günümüz Acıpayam ve Serinhisar ilçelerine bağlı kasaba ve köylerdeki antik yerleşimler ile yüzeyde bulunan kalıntılar incelendi ve devamında Köy, Kasaba, İlçe merkezlerine getirilmiş olan ve arazide tek

¹ Ekibimiz Pamukkale Üniversitesi, Fen-Edebiyat Fakültesi, Arkeoloji Bölümü öğretim elemanları ve öğrencileri olan; Arş. Gör. Tunç Sezgin, Yüksek Lisans Öğrencisi Zeliha Gider ve Lisans öğrencisi M. Cemil Kaşka'dan oluşmuştur. Araştırmada bulduğumuz yazıtlar ise bölümümüz Öğr. Gör. Esengül Akıncı tarafından incelenmiştir. Özveri ve fedakâr çalışmaları için tüm ekip üyelerine teşekkür ederim.

Bu çalışma özellikle Denizli İli sınırları içinde yapmayı düşündüğümüz tespit ve katalog çalışmasının önemli bir aşamasını oluşturmaktadır.

² Araştırma ile ilgili maddi ve manevi yardımları için, Acıpayam Kaymakamlığı'na, Acıpayam Belediyesi'ne ve bizim araştırmalarımız esnasında yardımlarda bulunan ve bize rehberlik yapan, kalıntıları gezdiren, ekibe ikramlarda bulunan, adlarını burada saymadığım, tüm bölge halkına tekrar teşekkür etmek isterim.

başlarına duran mimari elemanların katalogu yapıldı³. Burada, bu çalışmada yapılan tespitler ile ilgili ön değerlendirmeler bulunmaktadır⁴.

Çalışmalarda değişik yerleşim birimleri ve dağlık arazide bulunan 36 yerleşimdeki kalıntılar incelendi. Ayrıca yerleşim birimi içinde ve dağlık arazide bulunan, hatta bazıları devşirme malzeme olarak kullanılmış olan 206 mimari kalıntının katalogu yapıldı. Toplam 17 adet yazıt tespit edildi. Bu yazıtların 16 tanesi; altar, lahit kapağı, mezar altarı, sütun kaidesi ve dörtgen blok üzerine kazınarak, birisi ise; mağara duvarına boya ile yazılmıştı⁵. Yerleşim yerlerinin dışında, bulunan kalıntılar kutsal alanlar, taş ocakları, nekropol alanları, tek başlarına tümülüs ve kaya mezarları ile yollardan oluşmaktadır.

Yerleşimler

Kazanes Vadisi⁶ içinde bulunan Klasik Dönem yerleşimleri özde iki şekilde karşımıza çıkmaktadır. Bunlar; önceki yerleşimlerin bir devamı olanlar ile yeni kurulanlardır. En eski yerleşim izlerinin görüldüğü höyükler bölge tarihi için de önemli bilgiler vermektedir. Ancak Yassihöyük'te yapılan kazıların dışında detaylı bir çalışmanın yapılmamış olması nedeniyle sadece yüzeyde bulunan seramiklere göre karar verilmek durumundadır.

R. Duru tarafından Yassihöyük'te yapılan kazılar, buradaki yerleşimlerin İlk Tunç Dönemi'nde kesin olarak var olduğunu göstermektedir⁷. Bunun da ötesinde, R. Duru'nun izlenimleri ve incelemeleri; ilk yerleşimin Kalkolitik, hatta Geç Neolitik Döneme kadar eskiye gitmiş olabileceği yönündedir⁸. Ancak Yassihöyük'teki kazılar devam etmediği için bu kesinlik kazanmamıştır. Fakat Acipayam Ovası'nın hemen batısındaki Tavas Ovası'nda Geç Neolitik buluntuya rastlanması⁹, aynı tespitlerin Acipayam Ovası'ndaki höyüklerde de bulunabileceğini düşündürmektedir.

Yassihöyük'te yapılan kazılar sonucunda, M.Ö. 1. bin ortalarından sonraya ait buluntuların da azlığı dikkat çekicidir¹⁰. Aynı şekilde, Bucakiçi Mevkii'ndeki höyükte yüzeyde yapılan incelemelere göre, burada da Klasik Döneme ait yerleşimin olmadığı anlaşılmaktadır. Bunlar, bazı höyüklerdeki yerleşmelerin Klasik Dönemde çok zayıfladığı ya da bu dönemde höyüklerin tamamen terk edildiğini

³ Bölgede yoğun bir tahribatın olması bizleri son derece üzmüştür. Özellikle Yassihöyük'ün bir bölümünün kesilmiş olması ve Samhöyük'ün ortasına açılan büyük yarık (muhtemelen tümülüs olduğu düşüncesiyle mezar odası aranmış olmalı), tahribatın boyutunu anlamak için yeterlidir(Res.4). Benzer tahribatları Hacı Hamza Suyu Mevkisi, Malı Dağı, Kızılburun Mevkisi ve diğer pek çok yerleşimde görmek mümkündür. Tahribatların azalmasını ve Yeşilyuva, Yumrutaş, Acipayam Belediyelerinde olduğu gibi eski eser bilincinin gelişmesini ve bu eserlerin gelecek nesillerin görebileceği şekilde korumasını diliyoruz.

⁴ Bu bölgeden bulunup, Denizli Müzesi Müdürlüğü ve Özel Koleksiyonlara gitmiş olan eserler ayrı bir çalışma konusu olarak düşünüldüğü için, burada bunlara değinilmemiştir. Verilen destekler devam eder ve bu çalışmalar tamamlanırsa; bölgedeki Klasik Döneme ait antik yerleşim ve kalıntıların tespiti ile mimarideki bölgesel özellikler belirlenmiş olacaktır.

⁵ Araştırmada bulduğumuz kitabeler ile ilgili değerlendirmeler Öğr. Gör. Esengül Akıncı tarafından yapılacağı için biz burada kitabelere değinmiyoruz. Bulunan mezar yazıtlarından dört tanesi ile ilgili olarak; bu kitap içinde E. Akıncı'nın "Antik Dönem Mezar Yazıtlarındaki Ceza Formülleri ve Lanetlemeler" adlı makalesine bakınız.

⁶ Ruge 1921, 101.

⁷ Duru 1999, 133; Belke-Mersich 1990, 415-416. Ayrıca yeni buluntu ve tespitler ışığında Yassihöyük ve buradaki yerleşimler ile ilgili son değerlendirmeler için, bu kitap içindeki M. Büyükkolancı'nın "Yassihöyük-Karahöyük Örneğinde Prehistorik Dönemde Acipayam Ovası" adlı makalesine bakınız.

⁸ Bunun kesinleşmemesinin nedeni, R. Duru'nun ifadelerine göre, Yassihöyük'teki kazıların kısa sürmesidir. Çünkü yapılan çalışmalar sonraki yıllarda devam etmediği için İlk Tunç Dönemi öncesine ait tabakalarda çalışma fırsatı olmamıştır. Bkz. Duru 1999, 133.

⁹ Denizli Müzesi Arkeologlarından Ali Ceylan ve Haşim Yıldız yaptıkları çalışmalarda, bölgedeki höyüklerde, Neolitik Döneme ait seramikler bulduklarını belirtmişlerdir. Verdikleri bilgiler için her ikisine de teşekkür ederim.

¹⁰ R. Duru burada yerleşimin M.Ö. 1. bin ortalarından sonraki dönemlerde de devam etmiş olmasının muhtemel olduğunu belirtmektedir(Duru 1999, 133).

düşündürmektedir. Bu tip höyük yerleşmelerinin dışında, Klasik Dönem ve sonrasında da yerleşimin devam ettiği höyükler de bulunmaktadır. Bu höyük yerleşimlerinin en önemlisi, Themisonion¹¹ kenti olduğu düşünülen Karahöyük'tür(Res.3).

Höyüklerin dışında, Klasik Dönemde kurulmuş olan Akropol ve Tepe Eteği yerleşimleri de bulunmaktadır. Özellikle Akropol yerleşimleri Hellenistik Dönem öncesine ait olan, doğal olarak savunmaya uygun, çok iyi tahkim edilmiş yerleşimlerdir. Bu tip yerleşimlerden birisi, Malı Dağı (Ak Dağ) zirvesinin güney ucuna kurulmuştur(Res.5). Burasının Phylakaion ya da Pylakaion olduğu düşünülmektedir¹². Bu yerleşim dağın zirvesinde, doğal olarak iyi korunmuş olmasının yanı sıra, orta büyüklükte, düzensiz kenarlı, düz yüzeyli, kaba yonulu taşlardan örülmüş bir sur duvarı ile çevrilmiştir¹³. Eğimli arazide, bazı yerlerde teras duvarı şeklinde inşa edilmiş olan duvar örgüsü, dışarıdan sur duvarı şeklindedir(Res.6). Özellikle Karia Bölgesi'nde yaygın olarak görülen bu duvar örgülerinin benzerleri, Arkaik Dönem'e, M.Ö. 7-6. yüzyıla tarihlendirilmektedir¹⁴. Bu duvarlar da aynı dönemde buraya inşa edilmiş olmalıdır. Ancak bu duvarlardaki kireç harçlı ilaveler ve yüzeyde bulunan seramikler, yerleşimin Bizans Dönemi'nde de bir dönem kullanıldığını göstermektedir.

Önemli akropol yerleşimlerinden bir diğeri de Dodurgalar Kasabası'nın doğusunda, Tombalak Kaya olarak bilinen yerleşimdir(Res.7-8). Tombalak Kaya yerleşiminin etrafı, dik kayalardan oluşan, tamamen doğal bir savunma sistemi ile çevrelenmiştir¹⁵. Kentin kuzeydoğu yönünden gelen ve dar geçitten kente ulaşan yoldan başka, yerleşime ulaşmak imkânsızdır. Kentin içinde bulunan sarnıca ilave olarak, kuzeydeki Muza Deresi'nden su almak için kullanılmış olan ve gerektiğinde kent içinden kolay bir şekilde kapatılabilen; alt bölümü rampa, üst kısmı merdivenli bir su yolu bulunmaktadır(Res.8). Bu şekli ile kent, bölgenin en önemli doğal savunma sistemine sahip, tipik bir Arkopol yerleşimidir. Yüzeyde bulunan seramikler ve kalıntılar, burasının Geometrik Dönem ile Bizans Dönemi arasında yerleşim gördüğünü göstermektedir.

Klasik Dönem yerleşimlerinin en önemlilerinden birisi de Tepe Eteği ya da Yamaç Yerleşimi olarak isimlendirilen; ovaya doğru uzanan bir burun ya da küçük bir tepe üzerine kurulmuş olan yerleşimlerdir. Serinhisar İlçesi sınırlarında kalan Böget, Harami(Kızılçukur), Hacı Hamza Suyu ve Manastır Mevkileri ile Acıpayam İlçesi sınırlarında kalan Bedirbey, Bademli Köyü yerleşimleri bu gruba girmektedir. Bunların en belirgin özellikleri; bir yamaca kurulmuş olması, genellikle sağlam bir sur duvarı bulunmaması ve zayıf bir mimarilerinin olmasıdır¹⁶. Topografik olarak büyük bir benzerlik göstermekle birlikte, Böget ve Bedirbey'in en az M.Ö. 1. bin ilk yarısına ait olabilecekleri anlaşılmaktadır¹⁷. Diğer yerleşimlerde ise Roma ve Bizans Dönemi kalıntıları ile karşılaşmaktadır.

¹¹ Ramsay 1895, 252-253; Ruge 1934, 1638-1641; Belke-Mersich 1990, 403. Ayrıca Themisonion ile ilgili çalışmaların bir değerlendirmesi için, bu kitap içindeki C. Şimşek'in "Antik Dönemde Agathe Kome (Alacain) Kazanes Vadisi Bağlantısı" adlı makalesine bakınız.

¹² Ramsay 1895, 255-257; Ruge 1941, 980-981. Yerleşimin bulunduğu yer, Grekçe Phylakaion=hapishane ismine çok uymaktadır.

¹³ A. Akarca bu tip duvarlar için kesin bir tarih verilemeyeceğini söylemektedir(Akarca 1987, 113-114). Teknik olarak düşünüldüğünde genel anlamda bu doğrudur. Ancak yeni bulunan örnekler göre bu tip duvarların Arkaik Dönemde yaygın olduğu anlaşılmaktadır.

¹⁴ Bu tip duvarlar Karia Bölgesi'nde Leleg Duvarları olarak bilinmektedir. Milas Sodra Dağı örneği ve bölgede görüldüğü yerler için bkz. Diler 1998, 397-398, Res.11-13.

¹⁵ Yerleşim, kuzeydoğudan gelip güneybatı yöne doğru devam eden Muza Deresi ile doğudan gelip batıya doğru devam eden Değirmen Deresinin birleştiği burun üzerindedir. Yapı kalıntıları, tepenin güney batı yamacındaki eğimli alandadır.

¹⁶ Böget yerleşimine sur duvarı olabilecek bazı kalıntılara rastlanmakla birlikte, büyük bir kısmı tahrip olduğu ve kalan bölümünün erozyon ile kaplandığı için duvarı takip etmek mümkün olmamıştır. Serinhisar ilçesi sınırlarındaki yerleşim ve kalıntılar meslektaşımız olan şimdi ilçe PTT Müdürü olarak çalışan İsmail Derici tarafından gezdirilmiştir. Kendisine içten teşekkür ederim.

¹⁷ Bedirbey, bir tepe üzerine kurulduğundan, höyük yerleşimlerinden farklıdır. Burada yapılacak bir çalışmada daha da eskilere giden yerleşim bulunabilir. Tepe üzerinde bulunan ve normal ölçülerden çok büyük olan temsili türbesi nedeni ile günümüzde de bir ziyaretgâh olarak kullanılmaktadır.

Bu tip yerleşimlere büyük bir benzerlik gösteren ve bazen kesin çizgilerle ayırmakta zorluk çekilen yerleşimlerden birisi de düz alana kurulmuş olanlardır. Höyük yerleşimlerinde görülen Klasik Dönem yerleşmeleri de bu son grup içinde ele alınmıştır.

Fındıklı İni'nde bulunan ve görülen kalıntılara göre, çoğunlukla Bizans Yerleşiminin varlığı tespit edilebilen kalıntılar da farklı bir grubu oluşturmaktadır¹⁸ (Res.9–10). Var olan kutsallığa bağlı olarak, bir su kaynağı yakınındaki, kutsal alan etrafında insanların yerleşmesi sonucunda oluşmuş olan farklı bir yerleşim tipi de, Agathe Kome'de (Alacain) bulunmaktadır¹⁹. Muhtemelen M.Ö. 1. bin ilk yarısı içinde var olduğu anlaşılan Agathe Kome'deki yerleşimler, Bizans Dönemi'ne kadar devam etmiştir.

Höyük ve akropol yerleşimleri ile bazı tepe eteği yerleşimlerinin, yeniden imarı ve yeni yerleşimlerin kurulduğu evre, Hellenistik ve Roma Dönemleridir. Hellenistik yerleşimler arasında önemli bir grubu, M.Ö. 3. yüzyılda görülen ve genellikle düz alana kurulmuş olan Seleukos yerleşimleri oluşturmaktadır. M.Ö. 2. yüzyılda ise Bergama Krallığı tarafından yeni düzenlemeler yapılmış ve yeni yerleşimler meydana getirilmiştir. Bu dönemlerde kurulmuş olduğu anlaşılan, Themisonion ve Eriza²⁰ gibi kentler, var olan yerleşmelerin geliştirilip yeni bir idari yetki verilmesinden ibarettir. Bunun sonrasında ise M.S. 1. yüzyılın başlarında da yeni yerleşimler kurulmuş ya da var olan küçük yerleşimler geliştirilerek ön plana çıkarılmıştır. Şehirlerdeki bu yeni düzenlemelere bağlı olarak kent isimlerine İmparator Augustus ile ilişkili olarak, Kaisareia ve Sebastopolis ismi verilmiştir²¹. Bu şehirler tamamen o dönemin politik düşüncesine bağlı olarak imar edilmiş ve geliştirilmiştir.

Mimari Bloklar

Araştırmalarımızda mezar haricinde, cephe olarak sağlam kalmış bir yapıya rastlayamadık. Ancak arazide gördüklerimiz ile ilçe, kasaba ve köy merkezine getirilmiş olan bloklar, zayıf mimariye rağmen, az da olsa önemli sosyal ve dini yapıların var olduğunu göstermektedir. Çoğunlukla Korinth ve Ion, az sayıda da Dor düzenlerine ait mimari elemanlar tespit edilmiştir. Mimari elemanlar arasında büyük bir çoğunluğu sütun kaideleri oluşturmaktadır.

Katalogunu yaptığımız kaideler arasında; hem postament hem de normal sütun kaidelerinin varlığı anlaşılmaktadır. Postamentler; Dörtgen postament üzerinde, sadece bir torus ve sütunun alt bölümünden oluşanlar (Res.11) ile dörtgen postament üzerinde torus, trokhilos ve torustan oluşan örneklerdir (Res.12). Postamentlerde görülen bu farklılık ile aynı şekilde normal kaidelerde de karşılaşılmaktadır. Normal kaideler, dönem içinde profilleri değişmekle birlikte, torus, trokhilos ve torustan oluşan plintheli sütun kaidelerinin yanı sıra (Res.13), çoğunlukla yüksek bir plinthe ve bir torustan oluşan, sütunun alt kısmı ile birlikte yapılan kaideler de görülmektedir (Res.14). Bu tip sütun kaideleri ile yaygın olarak Acipayam ve Tavas Ovası'ndaki yerleşimlerde karşılaşılmaması, yüksek plinthe ve torustan oluşan sütunun alt bölümü ile birlikte yapılan sütun kaidelerinin, bu bölgelerde dönemin bir modası olarak kullanılmış olduğunu düşündürmektedir. Bu kaidelerin bazıları, üzerlerine yazıt kazınarak mezar taşı olarak da kullanılmıştır²².

Bu kaidelerin üzerine yerleştirilen sütunlar ise monoblok ve tamburlardan oluşmakta ve genellikle yivlidir. M.S. 2. yüzyıla ait bir Ion başlığı parçasının yanı sıra (Res.15) özellikle farklı

¹⁸ Bu şekildeki mağaralarda Prehistorik Dönemlere kadar giden yerleşmeler de olabilir. Biz yüzeydeki incelemelerimizde bu dönemler ile ilgili arkeolojik bir bulguya rastlamadık.

¹⁹ Ramsay 1895, 261–262. Ayrıca bu kitapta C. Şimşek'in makalesine bakınız.

²⁰ Ruge 1907, 469–470.

²¹ Yeşilyuvada bulunduğu düşünülen Kaisareia ve Kazanes Vadisi'nin hemen batısında, Karia Bölgesi sınırlarındaki Tavas Ovası'nda Kızılca'da bulunduğu düşünülen Sebastopolis aynı dönemde kurulmuş olan kentlerdendir.

²² Bu mezar taşı için, bu kitap içindeki E. Akıncı'nın makalesine bkz.

tarihlerden iki Korinth başlığının bulunması, Korinth Düzeni'nin diğerlerine göre daha yaygın olarak kullanıldığını göstermektedir. Korinth başlıklarının her ikisinin de Yeşilyuva Kasabası'nda bulunması ve her ikisinin M.S. 1. yüzyıla ait olması dikkat çekicidir(Res.16). Özellikle belirtmek gerekir ki, Yeşilyuva'da bulunan ve şimdi belediye parkında sergilenmekte olan Korinth başlığı, Erken İmparatorluk Mimarisi için Anadolu'nun nadir örneklerinden birisidir. Son derece kaliteli bir işçiliğinin olması da dikkat çekicidir. Belediye mezarlığı kenarında bulunan ve buradaki Korinth başlıkları ile büyük bir uyum gösteren, muhtemelen bir alt yapıya ait olduğu anlaşılan bloklar, şimdilik bir birlerini tamamlayan parçalar olarak değerlendirilebilir. Bunların dışında, M.S. 2. yüzyıla ait bazı üst yapı elemanları devşirme malzeme olarak kullanılmış şekli ile günümüz yapılarında tespit edilmiştir.

Araştırmalarda, Roma Dönemi'nin haricinde, Bizans Dönemi'ne ait mimari elemanlara da rastlanmıştır. Bunlar arasında Templon Payeleri, Korkuluk Levhaları, Sütun Başlıkları ve farklı mimari parçalar bulunmaktadır(Res.17-18, 22).

Bölgede Hellenistik Döneme ait yerleşim ve yeni kurulan kentlerin varlığı bilinmekle birlikte, kesin olarak Hellenistik Döneme ait olan bir mimari bloğa rastlayamamış olmamız üzücüdür. Hellenistik Dönemde kurulmuş olan kentlerin kendisinde bile, çoğu zaman kuruluş dönemlerine ait eserlere rastlanmamaktadır. Ancak bölge yerleşimlerinden Yeşilyuva'da bulunan başlık ve diğer mimari elemanlar, burada var olan ve muhtemelen de mezarlığın olduğu alana yakın bir yere, kurulmuş olan Kaisareia kentindeki yapılara ait olmalıdır²³. Mezarlık yakınında bulunan seramikler de, aynı yerde Erken İmparatorluk Dönemi'ne ait bir yerleşimin varlığını doğrulamaktadır.

Kutsal Alanlar

Prehistorik Dönemlerden beri yerleşimin görüldüğü Kazanes Vadisi'nde, bu uzun tarih sürecine bağlı olarak, pek çok tapınağın ve kült alanının varlığı düşünülmektedir. Ancak yüzey araştırmasında yapılan tespitlere göre, dağlık bölgelerdeki kült alanları dışında, bu konuda yeteri kadar fazla kalıntı yoktur. Çünkü zayıf mimarinin yaygın olduğu bölgelerde, çok ihtişamlı ve sağlam mimariye sahip, büyük tapınakların olması beklenemez²⁴. Ancak bu kesinlikle yok olduğu anlamında değildir. Tapınakların, sosyal konutlardan daha gösterişli ve sağlam yapıldığı düşünülürse, öncelikli olarak dini yapıların kalıntılarının daha çok ayakta kalmış olması beklenir. Ancak bu yapıların bile görülmemesi, araştırmalardaki tespitlerimizde olduğu gibi, bölgedeki mimarinin genel görünümünün açık bir şekilde zayıf olduğunu düşündürmektedir. Bu tür tespitler ancak kazılar sonucunda kesinlik kazanacaktır.

Kutsal alanlar ile ilgili en fazla ve sağlam kalıntılar dağlık arazide ve akropol yerleşimlerinde görülmektedir. Tombalak Kaya yerleşimindeki sunu çanakları(Res.7), burada bir kült alanının varlığını göstermekle birlikte, mimari olarak bir kalıntı tespit edilememiştir. Sunu çanakları ve nişleri ile birlikte, Arıtaşı Mevkii'nde, vadi kenarında, dik kayanın batı yamacındaki doğal katmana yerleştirilmiş olan kült alanı, hem bu bölge hem de Anadolu geneli için en güzel örneklerden birisidir(Res.19). Kaya yüzeyine açılmış olan nişin haricindekiler tahrip edilmiş olmakla birlikte, var olan kalıntılar burasının kutsallığını ve önemini anlamak ve anlatmak için yeterlidir. Daha da önemlisi, büyük nişin içinde bulunan dikdörtgen oyukluk buraya taşınabilir bir kült heykelinin yerleştirildiğini göstermektedir. Burası, Karia Bölgesi sınırlarındaki Tabae²⁵ ve Labraunda²⁶ örneklerinden sonra, Phrygia Bölgesi'nde, Çivril Ovası'nda, Sarıbaba Tepesi'nin ova ile birleştiği yerde, su kaynağı

²³ Kaisareia kenti için bkz. Belke-Mersich 1990, 285-286.

²⁴ Bu tür yerleşimlerde genellikle prostylos, in antis ve apter tipi tapınaklar yapılmış olmalıdır.

²⁵ Işık 1995, 114.

²⁶ Labraunda Kutsal Alanı yakınında bulunan açık hava kült alanı ve burada bulunan nişler için bkz. Sögüt-Şimşek-Baldıran 2002, 143-161.

kenarında bulunan görkemli kült nişinin²⁷, Pisidia Bölgesi'nde; aynı düşüncelerle yapılmış, benzer kültlere hizmet ettiği düşünülen, güzel bir örneğidir²⁸. Girişin hemen kenarına kazınmış olan haç oymaları ve etraftaki Bizans Dönemi yapı kalıntıları, Beyşehir-Karahisar'da olduğu gibi²⁹, buradaki kutsallığın ve saygınlığın Bizans Dönemi boyunca, farklı bir inanç ile devam ettiğini göstermektedir.

Malı Dağı'nın doğu yamaçlarında bulunan ve derinliği fazla olmayan mağara içindeki, kırmızı ve yeşil renklerle yapılmış olan, bağımsız ve şapel betimlemesi içindeki haç tasvirleri burada kesinlikle var olan Bizans Dönemi kutsallığının ötesinde, pagan inancı ile ilgili bir kutsallığın da var olabileceğini düşündürmektedir(Res.20). Mağaranın içinde ve yakınında her hangi bir yapı kalıntısı olmamasına rağmen, bu betimlemeler, buradaki kutsallığın Bizans Dönemi'ndeki devamı olmalıdır. Bu bölgede, minnettarlığın ifadesi olarak bir mağaranın önüne Herakles, Apollon ve Hermes'in küçük heykellerinin konulduğunun bilinmesi³⁰, mağaraların en azından bu tanrılar için bir kutsallık ifade ettiğini göstermektedir. Dağlık Kilikia Bölgesi'nde mağaraların Athena³¹ ve Hermes³² için bir tapınım alanı olduğu bilinmektedir. Malı Dağı'nın doğusunda, Bademli Köyü yolunun kenarındaki, Kızılburun ve İstihkam Mevkileri'nde, Roma ve Bizans Dönemine ait; mezar, yerleşim ile ne oldukları kesin anlaşılamayan bina ve kilise kalıntıları bulunmaktadır. Bunlar hem yukarıda bahsettiğimiz mağara, hem yakınındaki yerleşimde Bizans Dönemi'nde kutsallığın devam ettiğini doğrulamaktadır.

Bölge içindeki kutsal anlardan birisi de Acıpayam Kasaba Merkezi içinde olmalıdır. Çünkü Acıpayam Belediyesi BP istasyonunda bulunan ve aynı yerde kazıda çıkarılıp buraya getirildiği belirtilen sütun kaidesi, altar ve korkuluk levhası parçası burada farklı ve önemli yapıların var olduğunu göstermektedir(Res.21-22). Altar bir kült alanının olduğunu düşündürmektedir. Sütun kaidesi ise en azından Roma Dönemi'ne ait in antis veya prostylos bir yapıya ait olmalıdır. Altarın üzerindeki kabartmada, bölgenin bir sembolü olan ve özellikle Tabae sikkeleri üzerinde betimlenen hörgüçlü boğa³³ ve başı şua taçlı muhtemelen Apollon olabileceği düşünülen tanrı betimlemesi vardır³⁴. Bu betimlemelerin dışında bu altar, alt bölümündeki kaideye göre toprak bir alana dikilmiştir. Bunun dikildiği yerde bir kutsal alan olabilir. Eğer daha önce bulunmadıysa, gelecek yıllarda bu çevrede yapılacak yeni kazılarda bu mimari parçaların devamının çıkması olağandır. Tüm bu mimari elemanlara göre; Pagan inancına ait kutsal bir alana daha sonra bir kilise yapılmış olmalıdır.

Bugüne kadar yapılan tespitlere göre, Acıpayam Ovası çevresindeki farklı kült alanlarından birisi de Agathe Kome'de bulunmaktadır³⁵. Burada bulunan tepe üzerindeki sur duvarı kalıntıları, tepe yamacında bulunan yerleşimleri ve açık hava tapınım alanları, alışılmış kutsal alanlardan oldukça farklıdır. Burası Arkaik Dönemde bir kutsal alan olmakla birlikte, Roma İmparatorluk Dönemi'nde

²⁷ Söğüt-Şimşek-Baldıran 2002, 146.

²⁸ N. Çevik'in benzer kült nişleri ve bölgeler arasındaki etkileşimler ile ilgili değerlendirmeleri için bkz. Çevik 2003, 233 vd.

²⁹ Mimari kalıntılar, kaya nişleri ve kabartmalar, Karahisar ve çevresindeki kutsallığın farklı inançlarda uzun bir dönem devam ettiğini göstermektedir. Hatta buradaki kutsallık kayalara Arapça yazılan "Allah" yazıları ile devam etmiştir(Baldıran-Söğüt 2002, 55, Res.15). Bunlar, pek çok yerde görüldüğü gibi, var olan kutsal alanların sonraki dönemlerde, her toplumun kendi inanç sistemine uydurarak devam ettirdiğini göstermesi açısından çok önemlidir.

³⁰ Ramsay 1895, 264. Phrygia Bölgesi'ndeki yerel Zeus ve Apollon ile ilgili tapınımlar hakkında, bölgesel ve bölgeler arası değerlendirmelerin de yapıldığı detaylı bir çalışma için bkz. Drew-Bear-Naour 1990, 1910-2043.

³¹ Mağaralarda tapınılan Athena Krisoa Oreia kültü ile ilgili değerlendirmeler için bkz. Durugönül 1987, 115-116; Söğüt 1998, 35.

³² Hicks 1891, 232-237, no: 12-20; Bent 1891, 210-212; Söğüt 1998, 36-37.

³³ Plant 1979, no:957, 1010. Bu bölgeye yakın yerleşmelerden Termessus Major (Pisidia) ve Antiocheia (Karia) kentlerine ait sikkeler üzerinde de aynı şekilde hörgüçlü boğa betimlemeleri görülmektedir. Bkz. Plant 1979, no:960(Termessus), no:982(Antiocheia).

³⁴ Benzer betimlemelerin görüldüğü ve muhtemelen bir dörtgen altara ait olduğunu düşündüğümüz parça, Bademli Köyü'nde devşirme malzeme olarak kullanılmıştır. Bunlar köyün batısındaki İstihkam Mevkisi olarak bilinen yerleşmeden getirilmiştir.

³⁵ Agathe Kome (Alacain) ile ilgili bu kitap içinde C. Şimşek tarafından hazırlanan ayrı bir çalışma olduğu için biz burada ayrıntıya girmiyoruz. Bu yerleşme ve burası ile ilgili yeni öneriler için ilgili makaleye bakınız.

Themisonion'a bağlı, eskiden var olan kutsallığı da devam ettiren, yanında yerleşimin de olduğu bir demos olmalıdır.

W. M. Ramsay'ın ifadelerine göre³⁶; Kazanes Vadisi'nde kesin olmamakla, Demeter, Selene, Helios, Dionysos, Herakles, Apollon, Kybele, Men, Hermes gibi tanrıların birbirleriyle ilişkilendirilmiş ya da kendi başlarına kültlerinin varlığı düşünülmektedir. Ancak bu tanrı ve tanrıçaların tamamının kültleri ile ilgili kesin bir kalıntıya rastlanmamıştır. Bademli Köyü ve Acıpayamda bulunan altarlara göre; Apollon gibi düşünülüp, başında şualı tacı ile ve genç bir erkek olarak betimlenen, bölgede oldukça yaygın olarak saygı görmüş olan bir tanrının varlığını söylemek mümkündür³⁷.

Daha önce bulunmuş olan yazıtlar en azından Hellenistik Dönemden itibaren imparator kültünün varlığını kesinleştirmektedir³⁸. Hellenistik Dönemde başlayan bu politik tapınım alanları, kesinlikle Roma İmparatorluk Dönemi'nde artarak devam etmiş olmalıdır. Bunun en güzel kanıtlarından birisi, yüzey araştırmasında bulunan mimari bloklardır. Tapınağın plan tipini ya da en azından tapınağın kesin olarak varlığını gösteren yeteri kadar fazla kalıntı görmeden, belirli mimari bloklara göre, tapınak varlığına dair öneride bulunmanın her zaman bir riski vardır. Tüm bunlara rağmen, Yeşilyuva yakınlarında bulunduğunu düşündüğümüz Kaisareia yerleşiminde, İmparator Augustus adına inşa edilmiş Korinth düzeninde bir tapınağın varlığı kuvvetli ihtimaller arasındadır.

Mezar Tipleri

Yapılan araştırmalarda tespit edilen mezar örneklerine göre Kazanes Vadisi'nde, inhumasyon daha çoğunlukta olmak üzere, inhumasyon ve kremasyon olarak iki farklı gömünün yapıldığı düşünülmektedir. Kalıntılar arasında büyük çoğunluğu; tek başlarına, ikili ve toplu nekropol alanlarında tespit edilen mezarlar oluşturmaktadır. Mezarlar arasında oldukça farklı örneklerin bulunması, bölgedeki mezar tipi zenginliğinin anlaşılması için kesin ve sevindirici tespitlerden birisi olmuştur. Özellikle mezarların bazılarında görülen yerel özelliklerin, hem bölge, hem de Anadolu arkeolojisi için önemli olduğunu söylemek mümkündür. Belli yerlerdeki, taş ocaklarının içinde ve yakınında bulunan mezar örnekleri, mezarların nerelerde yapıldığını da bize göstermiştir.

Mezarlar içinde büyük bir çoğunluğu oluşturan lahitler, genellikle bağımsız olarak durmakta ve bir tekne ile kapaktan oluşmaktadır(Res.23–24). Lahitlerin tekne bölümü iki şekilde yapılmıştır. Bunlardan birisi düz, diğeri ise girland taslaklı olanlardır. Bu tipin her ikisi birden Dodurgalar ile Yazır arasındaki Ören Mevkii nekropol yerleşiminde bulunmuş ve bugün büyük bir kısmı bulunduğu yerde, iki tekne ve iki kapak ise Yazır Belediye Bahçesi'ne götürülmüştür(Res.25). M.S. 2. ve 3. yüzyılın ekonomik durumu ile ilişkili olan ve dönemin bir modası olarak yapılan bu lahitler, oldukça yaygındır³⁹. Tekne kısımlarının uzun kenarlarında üç, dar kenarlarında ise bir girland bulunmaktadır.

Ören Mevkii'nde, girland taslaklı ve düz lahit teknesinin her ikisi de aynı nekropol alanında birlikte bulunmuş ve her ikisinin de malzemesi aynıdır. Bulunan lahitlerin malzemesinin gri mermerden olması, bunların aynı yerden getirildiğini ve belki de bir atölye tarafından üretilip, bölgeye dağıtılmış olabileceğini düşündürmektedir. Her dönemde görülebilen bu düz tekneler(Res.23), burada mezar sahibi ya da yaptırın kişinin ekonomik durumuna göre yaptığı bir tercih olabilir. Bir dönemin

³⁶ Ramsay 1895, 262–265.

³⁷ W. M. Ramsay betimlenen bu kişinin binici tanrı olduğunu düşünmektedir(Bkz. Ramsay 1895, 263-264). Ancak bu tanrı özellikle Pisidia Bölgesi Dağları'nda bilinen binici tanrıdan farklı olmalıdır.

³⁸ Bilinen en eski kültlerden biri Laodikeia'ya aittir. Bkz. Ramsay 1895, 257.

³⁹ Bir süre için dönemin modası olarak görülen bu lahitlerin bazıları yarım kalmış ve bazıları ise taslak halinde kullanılmak üzere üretilmiştir. Anadolu'da görülen girland taslaklı lahitler için bkz. Asgari 1977, 329 vd.; Işık 1992, 121 vd.

modası olan girland taslaklılar ise, diğerlerine göre ekonomik durumu daha iyi olan kişilere ait olmalıdır(Res.25).

Özellikle Karakumluk Mevkii'nde bulunan girlandlı lahdin geniş ve dar yüzleri ortasında birer büst taslakları(Res.26), ovanın batısındaki Agathe Kome dışında, ovanın doğu kesiminde sadece burada tespit edilmiştir. Ayrıca hem girlandlı, hem düz lahit teknelerinin kaidesinde bulunan, podyum şeklindeki yükseltinin, bu bölgedeki lahitlerde belirginleşmesi bölgesel bir özellik olarak düşünülmektedir. Bu bölgesel özelliğin, şimdilik sadece Dodurgalar çevresinde tespit edilmiş olması da dikkat edilmesi gereken hususlardan birisidir.

Lahit mezarlar yerel kireç taşından da yapılmıştır. Arazide uygun taş ocağının bulunmasına göre lahitler, İstihkam(Res.27), Kızılburun ve Karamukluk Mevkii'nde görüldüğü gibi farklı kireç taşı malzemelerden kesilmiştir. Dodurgalar Kasabası sınırları içinde; Bucakiçi Vadisi(Res.28), Kulakköyü ve Aşağı Değirmenbaşı Mevkileri'nde lahit tekne ve kapakların, tam bitmiş, yerinden koparılmış ama tam işlenmemiş, yerinden tam koparılmamış örnekleri tespit edilmiştir. Bu örnekler sayesinde lahitlerin bölgede taş ocaklarından nasıl kesildiğini görmüş olmanın yanı sıra, Dodurgalar çevresinde yoğun bir mezar talebinin olduğu da anlaşılmaktadır. Ayrıca, bu çevrenin yerli taşlarının lahit yapımına uygun olduğu ve bunların buradaki insanlar için de önemli gelir kaynağını oluşturduğu düşünülmektedir.

Lahit kapakları gayet sade olarak, beşik çatı şeklinde yapılmış, uzun kenarlarında iki, dar kenarlarında tek çıkıntı ile tepe ve köşe akroterleri betimlenmiş, ancak detayları işlenmemiştir. Bazı lahitlerin kapaklarının tekne kısmına bir kenet ile bağlandığı da tespit edilmiştir.

Lahit kapaklarının dışında Yazır Belediyesi içinde bulunan ostotheke kapağı parçası bölgede ostotheke mezarların da varlığını göstermektedir.

Acıpayam Ovası'nın doğusundaki dağ sırasının, ovaya bakan batı yamaçlarında, Gavur Deliği, Gümüşler ve Gökgedik Mevkilerinde kaya mezarlarının güzel örnekleri bulunmaktadır. Bunlardan özellikle Yumrutaş Kasabası sınırlarındaki, Gavur Deliği Mevkii'nde bulunan ve girişi zemin seviyesinden 3,5 m. yüksekte olan mezarın içinde ve dışında yaptığımız incelemelerde, kaliteli bir işçiliğin varlığı tespit edilmiştir(Res.29-30). Yerden bu kadar yüksekte olmasına rağmen, mezar içinde girişin arkasında emniyetli kapak taşı kilit sistemi vardır. Mezarın ön kısmında bulunan doğal düzlük ve bunun ortasındaki büyük sunu çanağı, mezar sahibinin zenginliğinin yanı sıra, ölümünden sonra oldukça çok seveninin bulunduğu ve onun ölümünden sonra uzun süre mezarını ziyaret ederek burada libasyon ve törenlerin yapıldığını göstermektedir⁴⁰.

Hipoje mezarların güzel örnekleri ise Hacı Hamza Suyu Mevkii'nde tespit edilmiştir. Burada, yer seviyesinden aşağı doğru, muhtemelen basamaklı olan basit bir dromos ile mezar odasına girilmektedir(Res.31). Mezar odası tek oda ve bir oda çevresine yerleştirilmiş odalardan oluşmaktadır. Genellikle içi toprak dolmuş olmakla birlikte, tek odalı bir mezarın açık olan zeminine göre üç yönünde kline bulunduğu anlaşılmaktadır.

Tümülüs mezarların birisi, Alacahöyük Mevkii'nde, ovalık alanın ortasına yerleştirilmiş ve mezar üzerindeki tepe toprak yığılarak oluşturulmuştur⁴¹(Res.32). Tümülüsün üzerinde ve hemen

⁴⁰ Bu şekilde büyük sunu çanaklarının, Dağlık Kilikia'da Hellenistik Dönem'e (Sögüt 2003a, 248, Fig.11; Sögüt 2003b, Res.13, Baskıda) ve Lykanoia Bölgeleri'nde, Roma Dönemi'ne ait yaygın örnekleri bulunmaktadır. Fasıllar'da bulunan mezar ile ilgili sunu yerine yeni evli çiftlerin gelip kurban kestikleri de bilinmektedir(Baldran-Karauğuz-Sögüt 2003, Fig.12, Baskıda).

⁴¹ Burası Alacahöyük olarak bilinmektedir. Ancak burası bir tümülüstür.

yanında duran kalıntılara göre, hem Hierapolis⁴², hem de Çivril Ovası⁴³ tümülüslerinde olduğu gibi tepe üzerine soyun devamı ve üretkenliğin bir sembolü olarak fallosun dikilmiş olduğu anlaşılmaktadır. Aynı bölgedeki bir diğer tümülüs tipi, Dodurgalar Belediyesi sınırlarında, Kışlacık Yakası Mevkisinde bulunmaktadır(Res.33). Kalıntıları görülen iki mezar örneğine göre; bunların mezar odası doğal kayaya oyulmuş ve üzerindeki tepe taş yığılarak oluşturulmuştur. Kaya mezarlarında olduğu gibi, giriş direk mezar odasına açılmaktadır(Res.34-35). Dağlık arazide bulunan açılmış ve açılmamış mezar örneklerine göre bu tipin, üzeri toprak yığılı olan örneklerden daha yaygın olduğu anlaşılmaktadır.

Tümülüs mezar olmasına rağmen, mezarların birisinin girişi üzerindeki kanallı sunu çanağı dikkat çekicidir. Bu libasyon yeri, cesedin mezarın içine konulmasından sonra, mezar üzerindeki yığma tepe oluşturulmadan önce kullanılmış olabilir. Böyle bir aşamadaki sunumu göstermesi açısından bu, farklı ve güzel örneklerden birisini oluşturmaktadır. Beşik çatı şeklindeki mezar odası üst örtüsü ve iççiliği, Gavur Deliği Mevkii'ndeki kaya mezarı ile büyük bir benzerlik göstermektedir. Mezarın girişi önünde, mezardan atılan toprak içinde bulunan kırmızı figürlü bir seramik parçasına göre bu mezarların Klasik Döneme ait olduğu düşünülmektedir.

Yukarıdaki mezar örneklerinden tamamen farklı olan iki mezar örneği daha tespit edilmiştir. Bunlardan birisi; Serinhisar Bölge Trafik Denetleme Şube Müdürlüğü yanındaki, uzun bir dromos ve üzeri beşik çatı örtülü bir mezar odasından oluşan dromoslu mezardır(Res.36). Diğeri ise Bademli Köyü Kızılburun Mevkii'nde bulunmuş ve muhtemelen Bizans Dönemi'ne ait olan; alt, yan yüzleri ve üzeri, yükseklikleri 5-7 cm kalınlığında tuğla plaklardan oluşan sandık tipi mezardır⁴⁴(Res.37-38).

Yollar, Köprüler ve Yol Kenarındaki Havuzlar

Bölgede bulunan önemli kalıntılardan bir diğeri de yollardır. Bu yolların bazıları Prehistorik Dönemden itibaren kullanılmakta olduğu anlaşılmaktadır⁴⁵. Ancak Klasik Dönem içinde yerleşmelerin artmasına bağlı olarak yol ağı da genişlemiş, eski yollara ilave olarak yeni yollar açılıp kullanılmaya başlamıştır. Acıpayam Ovası'nın önemli bir kavşak olduğu, bu yollar sayesinde daha kolay anlaşılmaktadır. Buradaki yollar; özellikle güneyden Pamphylia ve Lykia Bölgeleri'nden gelmekte ve buradan Karia Bölgesi sınırlarındaki Tavas Ovası'na, doğuya Pisidia'nın iç bölgelerine ve kuzeydeki Phrygia Bölgesi'ne geçmektedir. Özellikle araştırmasını yaptığımız bir bölge olduğu için, Klasik Dönemde, Acıpayam Ovası'ndan, Çardak Ovası ve Lykos Vadisi'ne ulaşan en az üç yolun varlığı kalıntılarla kesinleştirilmiştir. Bunlardan birisi, Acıpayam Ovası, Karahöyük, Yassıhöyük, Kızılhisar, Cankurtaran'dan Laodikeia kentine ulaşmaktadır. Diğeri Karahöyük, Dodurgalar, Bademli Köyü'nden Yeşilyuva'ya ulaşmaktadır. Yeşilyuva'nın kuzeydoğusundan ayrılan bir yol kuzeye Çardak (Anawa) Ovası'ndaki Beylerli Höyüğe, buradan da Çivril (Lampe) Ovası'ndaki Beycesultan Höyüğe ulaşmaktadır. Bu, bölgenin Prehistorik Döneme ait yollarından birisi olmalıdır. Yeşilyuva'dan ayrılan diğer yol ise; Yeşilyuva'nın kuzeyindeki Manastır Mevkisi'nden geçip(Res.39), Honaz Dağı'nın doğusundan Kolossai'ye ulaşmaktadır. Bu yol, Roma ve Özellikle de Bizans Dönemi'nde en çok kullanılan yollardan birisi olmalıdır.

⁴² Burada bulunan tümülüs mezarlar için bkz. Şimşek 1997, 17-18, Çiz.1-3.

⁴³ Söğüt-Şimşek 2002, 283, Res. 15. Aynı bölgede bulunan ve muhtemelen bir kült yerine ait olabileceği düşünülen mermer fallos için bkz. Söğüt-Şimşek 2002, 283, Res.16.

⁴⁴ Bu mezarın tuğlaları Bademli Köyü'nde korunmaktadır. Biz araştırmalarımız esnasında bu tuğlaların tamamını gördük. Mezarın alt kısmında beş yarım ve bir kısa kenarı taş döşeli, uzun kenarlarda üçer tam, dar kenarlarda birer tam, üstte ise beş yarım tuğla kullanılmıştır. Bu tuğlaların ölçü ve kalınlıkları değişmektedir.

⁴⁵ Prehistorik dönem yerleşmeleri ve bunlar arasındaki yollar için, bu kitap içindeki Y. Kılıç'ın "Acıpayam Yöresinin İlk Yerleşimleri ve Yol Sistemleri" adlı makalesine bakınız.

Ovanın güneyinde Bedirbey'de bulunan yol ve köprü kalıntısı, şimdilik bölgede tespit ettiğimiz tek köprü durumundadır. Bedirbey Deresi'nin⁴⁶ tabanı erozyonla dolup zemini yükselmiştir. Büyük bir kısmı su içinde, kalan bölümleri de sazlıkların arasında olmasına rağmen, ayakların üst kısmı ve kemer açıklıkları kısmen belirlenebilmektedir(Res.40). Görülebilen kalıntılara göre, köprünün yedi kemer gözlü olduğu ve var olan kalıntıların Roma Dönemi'ne ait olabileceği anlaşılmaktadır.

Yollar ile doğrudan bağlantılı olan bir diğer kalıntı da Malı Dağı'nın doğusunda, bir geçit yeri olan vadi içindeki yolun kenarında bulunan yuvarlak, üzeri açık havuz kalıntısıdır(Res.41). Havuzun iç kısmının sıvanarak son zamanlara kadar kullanıldığı anlaşılmaktadır. Bu, yol kenarına kurulup, yoldan geçenlerin su ihtiyacını karşılamak için yapılmış olmalıdır⁴⁷. Burada eskiden var olan bir kaynak kurumuş olabileceği gibi; burası, yağmur ve kar suları ile beslenen bir su toplama yeri de olabilir. Bunlar diğer bölgelerde görülen, üzeri kapalı ve devamlı su bulunduran sarnıçlardan farklıdır. Bu bölgede bunun öncesinde ve sonrasında sistemli bir sarnıç sırasının olmaması, bu kalıntının hem kuzeyinde, hem de güneyinde, hayvanlar ile bir gün içinde ulaşılabilecek mesafede kaynakların bulunduğunu düşündürmektedir. Bölgedeki su kaynağı bolluğu da bu düşünceyi doğrulamaktadır. Belirli bir yol güzergâhında, yakında kaynağın olmadığı yerde, böyle bir çözüme gidilmiş olmalıdır.

Pazar Yerleri

Hem bereketli ovası, hem de verimli bölgesi ile Acıpayam Ovası, hayvancılık için önemli yerlerden birisidir. Buna Liman kentleri ile iç bölgeleri bir birine bağlayan önemli yolların kesiştiği, antik Phrygia, Karia, Pamphylia ve Pisidia Bölgesi insanların yaz aylarında bir araya geldikleri bir merkez olması da eklenince, burası önemli bir pazar alanı oluşmuştur. Bu geleneğin Karahöyük ve İşkan Pazarı ile son zamanlara kadar devam ettiği, var olan kalıntı ve anlatılardan anlaşılmaktadır⁴⁸.

Bizim araştırmalarda bulduğumuz kalıntılar, antik dönemde bu Pazar geleneğinin var olduğu ve o dönem için büyük bir öneme sahip olduğu yönündedir. Bu pazarlardan birisi günümüze kadar yaşatılmış olan Karahöyük Pazarı'dır. Arazide bulunan yerleşim kalıntıları, heykel kaideleri ve bol miktardaki büyük hayvan bağlama halkaları, Karahöyük Pazarı kadar önemli olan bir diğer pazaryerinin (ya da konaklama yerinin), Yumrutaş yakınlarındaki Ören Kuyu Mevkii'nde olduğunu göstermektedir(Res.42). Doğu-batı ve kuzey-güney yönlerinde yolların bulunduğu önemli merkezlerden birisi olan Ören Kuyu Mevkii'ndeki yerleşimin, en son Bizans Dönemi'nde kullanıldığı anlaşılmaktadır. Farklı yerlerde küçük yapı kalıntıları tespit edilmekle birlikte, konaklama ile ilgili her hangi büyük bir yapı kalıntısının görülmemesi, burasının da bir pazaryeri olma ihtimalini arttırmaktadır.

Antik dönemin büyük agoraları ya da mal pazarları olan bu yerler, alışılmış agoralardan ayrılmaktadır. Antik yerleşmelerin içinde en az bir agoranın varlığı kesin olarak bilinmesine rağmen, bu şekilde farklı pazaryerlerinin olması, buralarda hayvanların alınıp satıldığını göstermektedir. Özellikle Ören Kuyu Mevkii'ndeki büyük bağlama taşlarının açık bir şekilde görülmesi ve Karahöyük'te bunlara hiç rastlanmaması, ya pazaryerine getirilen malın cinsinden kaynaklanıyordu ya da Karahöyük'te zamanla alt seviyelerde kaldığı için üzeri kapandı. Eğer bunlar pazara getirilen hayvanlar ile ilgiliyse, muhtemelen Karahöyük'te çoğunlukla küçükbaş ile at ve eşek gibi hayvanlar satılırken, Ören Mevkii'nde Camız, Boğa ve Deve gibi büyük baş hayvanlar satılıyor olabilir. Tüm bunların dışında bu şekildeki pazaryerlerinin sadece bunlar ile kalmadığı, antik dönemde başka örneklerinin de olduğunu düşünüyoruz.

⁴⁶ Bedirbey Deresi, Dalaman Çayı'nı oluşturan kollardan birisidir.

⁴⁷ Bunlar Hitit Dönemi'nde belli güzergahlarda bulunan Yalbur gibi havuzları hatırlatmaktadır.

⁴⁸ Karahöyük ve İşkan Pazarı ile ilgili en son değerlendirmeler; bu kitap içindeki Ş. Kök'ün "Tarihi Acıpayam Pazarları" adlı makalesinde ele alınmaktadır. Bu nedenle biz burada sadece antik döneme ait izler üzerinde durmak istiyoruz.

Üretim Amaçlı Yerleşimler ve Meslekler

Antik dönemde bazı yerleşmelerin üretim amaçlı kuruldukları ya da çoğunlukla belirli bir ürünü üretip satarak ticaretini yaptıkları bilinmektedir⁴⁹. Özellikle Acıpayam Ovası'nda da benzer yerleşimlerin olduğu anlaşılmaktadır. Günümüzde görülen; Serinhisar'ın pişmiş toprak testi üretimi ya da nohut işlemeciliği, Yatağan'ın bıçakçılığı, Yeşilyuva'nın deri işlemeciliği ve ayakkabı üreticiliği eskiden gelen meslek gruplarının devamı olmalıdır. Aynı bölge içinde her birisinin farklı meslekler olması da özellikle dikkat edilmesi gereken yönlerden birisidir. Çünkü bunların farklı olmasına özellikle dikkat edilmiş olmalıdır.

Yapılan çalışmalar bu farklı meslek gruplarının Geç Osmanlı Dönemleri'nde de olduğunu göstermektedir⁵⁰. Bizim bölgede yaptığımız bazı ilk tespitler, bunların Osmanlı Dönemi'nden önce var olduğu yönündedir. Bölgede son dönemlerde bu mesleklerden testicilik bırakılmış ve nohut işlemeciliği ortaya çıkmıştır. Deri işlemeciliği, ayakkabıcılık ve bıçakçılık uzun süre devam eden mesleklerdendir. Son zamanlara kadar devam eden farklı hayvanların alınıp satıldığı pazarlar ve bunlara bağlı olarak gelişen ticaret ve taşımacılık da bölgedeki önemli meslek gruplarından birisidir.

Sonuç

Acıpayam Ovası başlangıçta belirttiğimiz gibi, Prehistorik Dönemdeki önemini, Demir Çağı, Bizans ve sonrasında da devam ettirmiştir. Bereketli ovanın kenarlarında bulunan kaynaklar günümüzde olduğu gibi, antik dönemde de yerleşimlerin kurulmasında önemli olmuştur. Bulunan mimari kalıntı, yazıt ve seramikler; bölgedeki yerleşimlerde, önceden var olan ve devam eden yerleşmelerin yanı sıra, M.Ö. 1. bin ilk yarısında, M.Ö. 3. ve 2. yüzyıllarda, Erken İmparatorluk Dönemi'nde yeni kentlerin kurulduğunu ya da var olan küçük yerleşmelerin önemli merkezler haline getirildiğini göstermektedir. Ayrıca, M.S. 2. ve 3. yüzyıllarda ve Erken Bizans Dönemi'nde yoğun bir imarın olduğu anlaşılmaktadır.

Bölgesel olarak sıkı ilişkiler olmakla birlikte, bu bölge sanatı ve mimarisi ile Karia ve Phrygia Bölgeleri'nden ayrılmaktadır. İlk izlenimlerimize göre; Bölgedeki mimari eserler üzerinde Kıbyra'nın etkisi daha fazladır. Erken İmparatorluk Dönemi'nde bile, Pisidia Antiocheia'sı, Sagalassos ve Laodikeia kentlerinde görülen etkiler burada yoktur. Bunun sebebi, bölge halkının Hellenistik Döneme ve dolayısıyla kendi geleneklerine daha bağlı olmalarıdır. Bölge önemli bir yol güzergâhında olmasına rağmen, Roma etkilerinin burada tutulmadığı anlaşılmaktadır.

Malzeme olarak öncelikle bölgede rahat ve kolay elde edilen yerel kireç taşları, sonrasında ise yine aynı bölgeden çıkarılmış olan çok kaliteli olmayan gri mermer kullanılmıştır. Roma Dönemi boyunca bölgede mezar oymak, lahit yapımı, mezar altarı yapımının önemli bir geçim kaynağı olduğu anlaşılmaktadır. Özellikle M.S. 2. ve 3. yüzyıllarda, bazı lahitlerin alt kısmına bir podyum eklenerek, farklı ve bölgesel bir özellik oluşturulmuştur.

Antik yazar⁵¹ ve bazı araştırmacılar tarafından farklı görüşler belirtilmekle birlikte, topoğrafik olarak Acıpayam Ovası (Kazanes Vadisi), Pisidia Bölgesi içinde kalmış olmalıdır. Burasının Pisidia Bölgesi içinde kaldığı yazıtlarla da desteklenmektedir⁵². Ticari olarak Phrygia Bölgesi yerleşimleri ile

⁴⁹ Bunlardan birisi, çoğunlukla zeytinyağı üretimi ve bunun ticaretini yaptığı anlaşılan Tülü Asar Yerleşimidir(Söğüt 2004, 281.).

⁵⁰ Bu dönemde üretilen mallar, meslekler ve bunlar hakkındaki değerlendirmeler için, bu kitap içindeki S. Özçelik'in "XIX. Yüzyıl Ortalarında Acıpayam ve Çevresinde Sosyal-İktisadi Hayat" adlı makalesine bakınız.

⁵¹ Strabon Themisonion kentini Phrygia kentleri arasında saymaktadır. Bkz. Strabon XII, VIII, 13. Ayrıca bölge ile ilgili diğer antik kaynaklar için bkz. Ramsay 1895, 252-253.

⁵² Ramsay 1895, 267-273. Yeni tespitler ve yorumlar için, bu kitap içindeki E. Akıncı'nın makalesine bakınız.

çok sıkı ilişkilerinin olduğu anlaşılmaktadır. Ancak bu bölge mimari ve sanatı ile Phrygia yerleşimlerinden farklıdır.

KISALTMA VE BİBLİYOGRAFYA

Bu çalışmada, "Archäologischer Anzeiger 1997, 611 vd." da önerilenlerin haricinde aşağıdaki kısaltmalar kullanılmıştır.

- Asgari, N., 1977 : "Die Halbfabrikate Kleinasiatischer Girlandensarkophage und Ihre Herkunft", A 329-380.
- Akarca, A., 1987 : Yunan Arkeolojisinin Ana Çizgileri I, Şehir ve Savunması, Ankara.
- Baldıran, A.-Sögüt, B., 2002 : "Lykaonia Bölgesinde Kybele Kültü: Beyşehir ve Seydişehir İlçeleri", S.Ü. Edebiyat Fakültesi Edebiyat Dergisi 14, 45-69.
- Baldıran, A.-Karauğuz, G.-Sögüt, 2003 : "Centre Unissant Les Cultes Hittites Et Romains : Fasıllar ", Anatolia Antiq (Baskıda).
- Belke, K.-Mersich, N., 1990 : Phrygien und Pisidien, TIB 7, (Denkschr. ÖAW. phil. hist. Kl.211), Wien.
- Bent, J.T., 1891 : "Journey in Cilicia Tracheia", JHS 12, 206-224.
- Çevik, N., 2003 : "Anadolu'daki Kaya Mimarlığı Örneklerinin Karşılaştırılması ve Kültürlük Etkileşim Olgusunun Yeniden İrdelenmesi", Olba VII, 213-250.
- Diler, A., 1998 : "İç Karia Yüzey Araştırması-1996", XV. Araştırma Sonuçları Toplantısı-II, 409.
- Drew-Bear, Th.-Nauor, Ch., 19 : "Divinités de Phrygie", ANRW II.18.3, 1907-2044.
- Duru, R., 1999 : "1997 Yılında Yassıhöyük'te (Acıpayam) Yapılan Kazılar Hakkında Rapor", 20 Sonuçları Toplantısı-I, 131-138.
- Durugönül, S., 1987 : "Athena Krisoa Oreia", EpigrAnat 10, 115-116.
- Hicks, E.L., 1891 : "Inscriptions from Western Cilicia", JHS 12, 225-273.
- Işık, F., 1992 : "Zum Produktionsbeginn von Halbfabrikaten Kleinasiatischer Girlandensarpop 121-145.
- Işık, F., 1995 : "Likya Kaya Tapınakları", 1994 Yılı Anadolu Medeniyetleri Müzesi Konferansı IV, 110-139.
- Parman, E., 2002 : Ortaçağda Bizans Döneminde Frigya (Phrygia) ve Bölge Müzelerindeki Bizans Eserleri, Eskişehir.
- Plant, R., 1979 : Greek Coin Types and Their Identification, London.
- Ramsay, W.M., 1895 : The Cities and Bishoprics of Phrygia I, Oxford.
- Ruge, W., 1907 : "Eriza", RE VI.1, 469-470.
- Ruge, W., 1921 : "Kazanes", RE XI.1, 101.
- Ruge, W., 1934 : "Themisonion", RE V.A.2, 1638-1641.
- Ruge, W., 1941 : "Phylakiaion", RE XX.1, 980-981.
- Schneider, E., 1972 : "La Necropoli di Hierapolis di Frigia", Accademia Nazionale dei Lincei Monumenti Antichi, Serie Miscellanea -Volume I-2, Roma.
- Sögüt, B., 1998 : Kilikya Bölgesindeki Roma İmparatorluk Çağı Tapınakları (Yayımlanmamış Doktora Tezi), Selçuk Üniversitesi, Konya.
- Sögüt, B., 2003a : "Dağlık Kilikya Bölgesi Mezar Nişleri" Olba 7, 239-260.
- Sögüt, B., 2003b : Dağlık Kilikya Bölgesindeki Çokgen Taş Duvarlı Mezarlar, (Baskıda).
- Sögüt, B., 2004 : "Dağlık Kilikya'da Tülü Asar Yüzey Araştırması-2002", 21. Araştırma Sonuçları Toplantısı, 279-290.
- Sögüt, B.-Şimşek, C.-Baldıran, B., 2002 : "Labraunda Açık Hava Kült Alanı", TÜBA-AR 5, 143-163.
- Sögüt, B.-Şimşek C., 2003 : "Çivril ve Çevresindeki Arkeolojik Kalıntılar", Düünden Bugüne Çivril Sempozyumu 279-299.
- Strabon : Strabon, Coğrafya, Anadolu (Kitap:XII, XIII, XIV), Çev.:A. Pekman, İstanbul, 1997.
- Şimşek, C., 1997 : Hierapolis Güney Nekropolü (Yayımlanmamış Doktora Tezi), Selçuk Üniversitesi, Konya.
- Şimşek, C.-Sögüt, B., 2002 : "Eumeneia", Düünden Bugüne Çivril Sempozyumu, 301-331.



Resim 1: Malı Dağı'ndan Acıpayam Ovası
(Kazanes Vadisi)



Resim 2: Malı Dağı'ndan Acıpayam Ovası
(Kazanes Vadisi)



Resim 3: Karahöyük



Resim 4: Samhöyük ortasında yapılan
Define kazısı



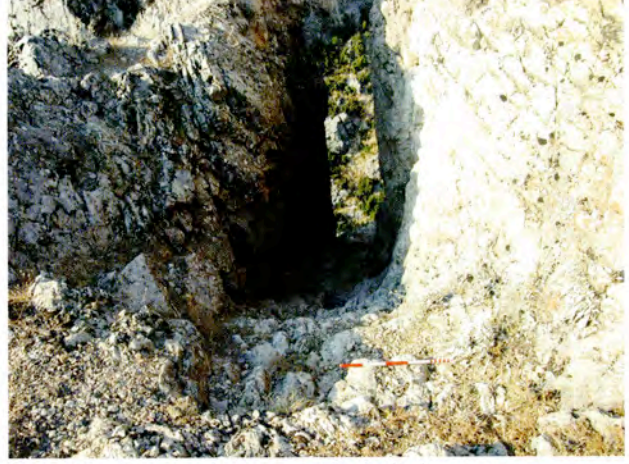
Resim 5: Malı Dağı



Resim 6: Malı Dağı'nda, Phylakaion'daki duvar
örgüsü



Resim 7: Tombalak Kaya yerleşiminde sunu çanağı



Resim 8: Tombalak Kaya yerleşiminde dereden su alma yolu



Resim 9: Fındıklı İni



Resim 10: Fındıklı İni, yapı kalıntısı.



Resim 11: Yeşilyuva Belediye Parkı,
Postament



Resim 12: Yeşilyuva Belediye Parkı,
Postament



Resim 13: Yeşilyuva Belediye Parkı,
Sütun Kaidesi



Resim 14: Cankurtaran, Sütun kaidesi



Resim 15: Dodurgalar Mezarlığı
Ion Başlığı parçası,



Resim 16: Yeşilyuva, Abdi Bey Camii,
Korinth Başlığı parçası,



Resim 17: Yeşilyuva Belediye Parkı,
Bizans Başlığı



Resim 18: Yeşilyuva, Ağalar Camii,
Bizans Başlığı



Resim 19: Dodurgalar, Arıtaşı Mevkisi,
Kutsal alan.



Resim 20: Malı Dağı'nın doğu eteğindeki haç
tasvirli mağara



Resim 21: Acıpayam Belediyesi BP İstasyonu,
dörtgen altar



Resim 22: Acıpayam Belediyesi BP İstasyonu,
Bizans Dönemi Korkuluk Levhası.



Resim 23: Yazır, Ören Mevkisi,
Lahit mezar.



Resim 24: Yazır, Ören Mevkisi,
Lahit mezar kapağı.



Resim 25: Yazır Belediye Bahçesi,
Girland taslaklı lahit



Resim 26: Yeşilyuva, Karakumluk Mevkisi,
Girland taslaklı lahit



Resim 27: Bademli Köyü, İstihkam Mevkii,
Lahit parçaları



Resim 28: Dodurgalar, Bucak İçi Mevkisi
Taş Ocağı



Resim 29: Yumrutaş, Gavur Deliği Mevkisi,
Kaya Mezarı girişi



Resim 30: Yumrutaş, Gavur Deliği Mevkisi,
Kaya Mezarı içi



Resim 31: Serinhisar, Hacı Hamza Suyu Mevkisi, Hipoje mezar



Resim 32: Dodurgalar, Alacahöyük Tümülüsü



Resim 33: Dodurgalar, Kışlacık Yakası Mevkisi



Resim 34: Dodurgalar, Kışlacık Yakası, Tümülüs Mezarın girişi



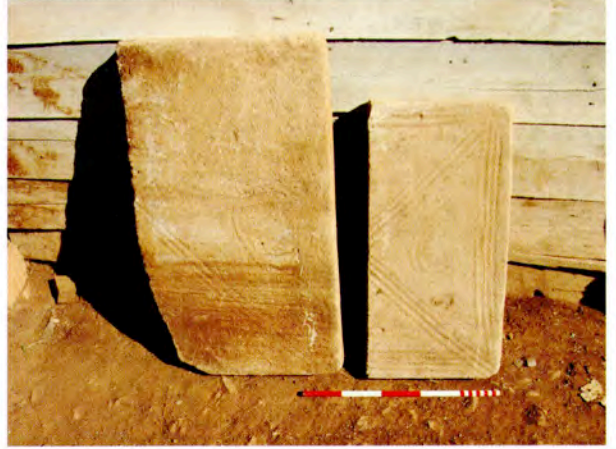
Resim 35: Dodurgalar, Kışlacık Yakası Tümülüs Mezarın içi



Resim 36: Serinhisar, Bölge Trafik Denetleme Şubesi yanındaki Dromoslu Mezar



Resim 37: Bademli Köyü, İstihkam Mevkii,
Tuğla Mezarın tam plakaları



Resim 38: Bademli Köyü, İstihkam Mevkii
Tuğla Mezarın yarım plakaları



Resim 39: Yeşilyuva, Manastır Mevkisi,
Yol kalıntısı



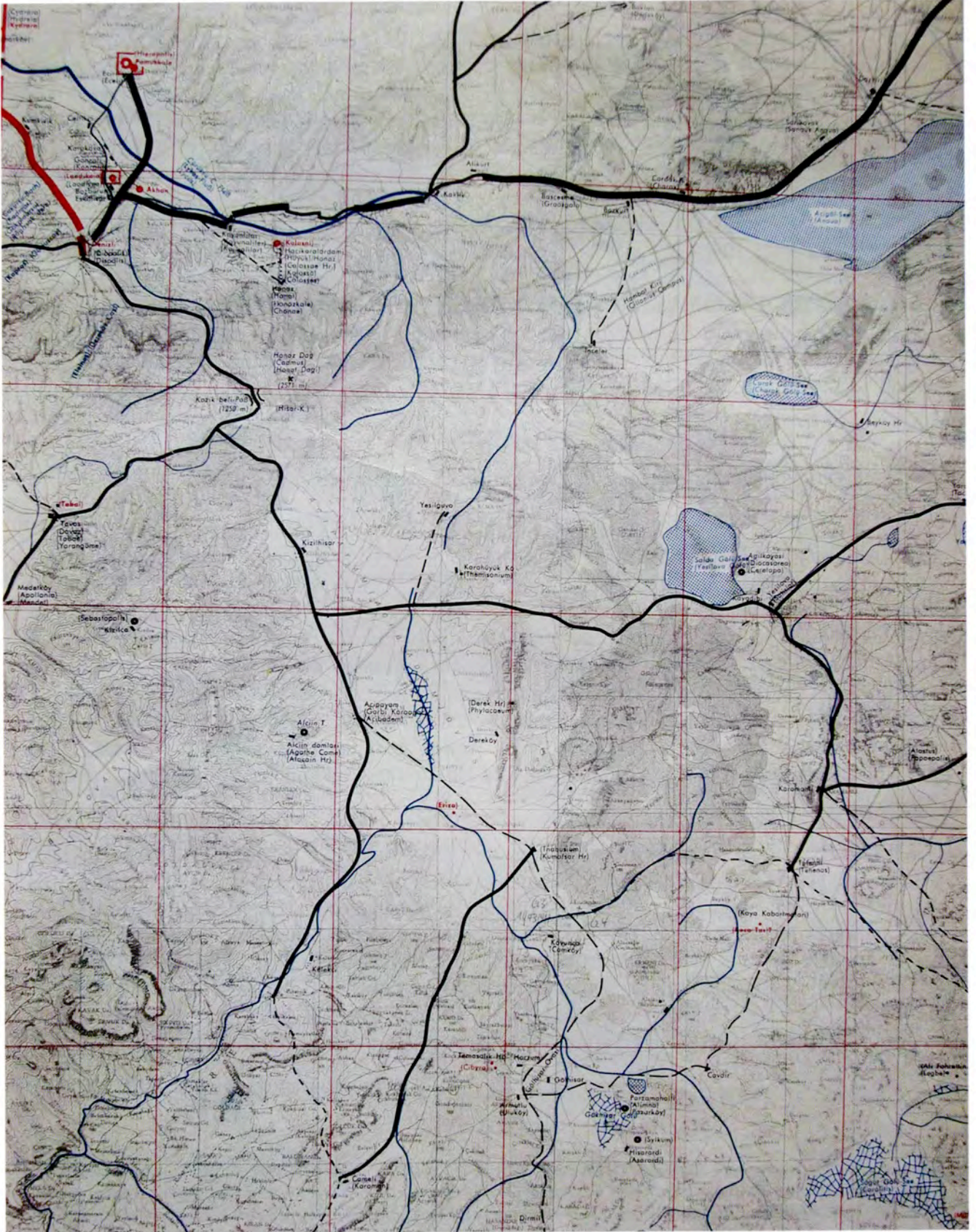
Resim 40: Bedirbey Köyü, Köprü kemeri



Resim 41: Malı Dağı'nın doğusunda, Bozbel
Mevkisi, yol kenarındaki su havuzu



Resim 42: Yumrutaş, Ören Kuyu Mevkisi
Antik Pazar Yeri (?)



Harita 1: Acıpayam Ovası (Kazanes Vadisi) ve çevresindeki yerleşimler
(Fr. Fritz, Codex Kultur-Atlas 2'den alınmıştır.)