



21. YÜZYILA GİRERKEN GEÇMİŞTEN GÜNÜMÜZE ÇAL YÖRESİ BAKLAN ÇAL BEKİLLİ

Editörler

Prof.Dr. Bülent TOPUZ

Doç.Dr. Raşit URHAN

Ph.Dr. Mehmet Ali GÜLEL



01-03 EYLÜL 2006

ÇAL SEMPOZYUMU
BİLDİRİLERİ

2007
DENİZLİ



ÇAL YÖRESİ YARDIMLAŞMA VE DAYANIŞMA DERNEĞİ

YAYIN NUMARASI 3

Yazılardaki Her Türlü Yasal Sorumluluk Yazarlara Aittir.
Yazılardan Kaynak Göstererek Alıntı Yapmak Serbesttir.

Yayına Hazırlayan, Kapak Tasarımı ve Sayfa Düzeni
Mehmet Ali GÜLEL

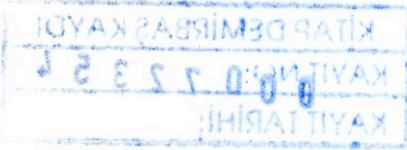
Baskı ve Cilt

TOPRAK

Toprak Ofset Matbaacılık Ambalaj İnşaat İth. İhr. San ve Tic Ltd. Şti.
Bornova Cad. No.9/Z-Öztim İş Merkezi 35070 IŞIKKENT/İZMİR
Tel:0.232.472 2122 (Pbx) Fax: 0.232.472 2454
www.toprakofset.com.tr • e-mail.toprak@toprakofset.com.tr

Yazışma Adresi

Çal Yöresi Yardımlaşma ve Dayanışma Derneği
Özel İdare İşhanı No 211
20020 DENİZLİ



Web Adresi

www.calyoresi.com

E-Postalar

info@calyoresi.com
calyoresi@yahoo.com.tr

ISBN 978-975-01992-0-2

2007 DENİZLİ

Vedat YEŞİLÇİÇEK	
7.12. Ümmü Kız Türküsü Bekilli İlçesi Türküsüdür	592
Mümtaz BAŞKAYA	
8. KÜLTÜR VE EĞİTİM OTURUMLARI	
8.1. Bir Portre: Dedem Büylücü Hüseyin Çavuş [Gülel]	604
Mehmet Ali GÜLEL	
8.2. Bekilli'de Aile Grupları ve Onların Anlamları	614
Veysel DONBAZ	
8.3. Batı Avrupa'ya Çal, Baklan ve Bekilli Civarından Resmi Olarak Giden Üç "Misafir İşçi'den" Birisi Olan Babam Osman GÜLEL ve Değişen Değerler	620
Halil GÜLEL	
8.4. 2005 yılında Çal ve Çevresinde Çocuklara Verilen Ad'lar	635
Hüsamettin TAT	
8.5. Çal Yöresinin Yemek Kültürü	639
Ramazan GÖKÇE	
8.6. Bekilli İlçesinde Geçmişten Günümüze Gelen Yer, Eşya, Soy, Arazi Adları	650
Fevzi KEYİK	
8.9. Bekilli İlçesine Bağlı Yerleşim Yerlerinde Yaşayanlarda Özürlülük Sıklığı ve Türlerine Göre Dağılımı	658
Ali İhsan BOZKURT, Bülent TOPUZ, Niyazi ULUGÖLGE	
8.10. Çal, Bekilli ve Baklan Lise Öğrencilerinin Çevreye Yönelik Tutumlarının Karşılaştırılması	662
Kudret GEZER, Sacit KÖSE, Gül Hanım EROL	
8.11. Sosyo-ekonomik Değişimler Bağlamında Çal'ın Bir Kasabası: "Selcen"	667
Mehmet MEDER, Hande ÇELİK	
8.12. İlköğretim İkinci Kademe Öğrencilerinin Fen Bilgisine Yönelik Tutumlarının Karşılaştırılması: Çal, Bekilli ve Baklan Örneği	678
Sacit KÖSE, Kudret GEZER, Kadir BİLEN	
8.13. Çal Bölgesindeki Okullarda İngilizce Öğretiminin Sorunları ve Çözüm Önerileri	684
Turan PAKER	
8.14. Çal, Bekilli ve Baklan İlçelerinin Sosyo-ekonomik Gelişmişlik Düzeyleri ve Demografik Yapıları	691
Hande ÇELİK, Mehmet MEDER	
8.15. İlköğretim Okulu Öğretmenlerinin Eğitim Sorunlarına İlişkin Görüşleri	704
Emine Gaye ERMEÇ, Aydan KURŞUNOĞLU, Suna DEMİROĞLU	
9. ARKEOLOJİ VE SANAT TARİHİ OTURUMLARI	
9.1. Menderes Vadisindeki Yaşamda Önemli Bir Merkez Apollon Lermenos Tapınağı ve Kutsal Alanı	712
Hasan Hüseyin BAYSAL	
9.2. Çal, Bekilli ve Baklan İlçeleri İlkçağ ve Sonrası Yerleşim Yerlerinin Tarihsel Adlarına Genel Bir Bakış	717
Mümtaz BAŞKAYA	
9.3. Çal ve Baklan İlçelerindeki Arkeolojik Kalıntılar	729
Celal ŞİMŞEK	
9.4. Medele'de Yaşayan Tarihsel ve Kültürel Miras	758
Nizami ÇUBUK	
9.5. Belevi Kasabasındaki Arkeolojik Kalıntılar	766
Bilal SÖGÜT	
9.6. Çal ve Çevresindeki Türk Dönemi Eserleri üzerine Bir Araştırma	779
Kadir PEKTAŞ	
9.7. Çal-Kocaköy (Şalvan) Camii	808
Şakir ÇAKMAK	
9.8. Ortaköyde Bir Sanat Değerimiz "Var" Çal Ortaköy Saray Evi Ahşap Süslemeleri	817
Feryal BEYKAL ORHUN	



KALINTILAR IŞIĞINDA ANTİK DÖNEMDE BELEVİ ÇEVRESİ

Bilal SÖĞÜT*

Denizli merkeze bağlı yerleşimler ve ilçelerinde, değişik vesileler ile yapılan geziler ve bölgesel yüzey araştırmalarına katıldım. Bu kapsamda gittiğim her ilçede, taşınır ve taşınmaz arkeolojik kalıntıların var olduğunu, bunlar ile ilgili yayının yapılmamış olduğunu ve detaylı bir çalışmanın yapılması gerektiğini tespit ettim. Ancak bunların devam ettirilmesi için mutlaka yerel desteklerin olması ve halk ile bütünleşerek, yerel halkın destek verdiği bir araştırmanın yapılması sonucunda, ancak verimli bir sonucun alınabileceği açıktı. Tüm bunların nasıl yapılabilirliği ile ilgili kaygıları taşıırken, ilçeler tek başlarına ve birleşerek sıra ile sempozyum yarışına başladılar. Bu yarış kendisinden sonra aynı çalışmayı yapacak olan ilçelere, daha iyinin yapılması konusunda yol gösterdi ve fırsat tanıdı. Bu sayede, bölgeyi detaylı bir şekilde tanıyarak, Denizli ve çevresinin kültürel değerlerini daha iyi öğrenme ve bunları bilimsel alt yapıya oturma fırsatı bulduk.

Aynı süreç içerisinde, bölgelerinin her açıdan bilim insanları tarafından değerlendirilmesi konusunda Çal, Bekilli ve Baklan ilçelerinin yaptığı çalışma, hem organizasyon, hem de katılım açısından tam bir örnek sempozyum oldu. Bizler de, diğer ilçelerde olduğu gibi, bu sayede bölgeyi hem yerinde dolaşarak tanıma, hem de konferans salonlarında dinleyerek derinlemesine öğrenme fırsatı bulduk.

Sempozyum komitesinin maddi ve yerel halkın özel destekleri ile imkanlarımız ölçüsünde Baklan ve Çal ilçeleri sınırlarında; Baklan'da 3, Belevi'de 6, Akkent'de 8, Hañçalar'da 2, Şapçılar'da 1, Aşağı Seyit Köyü ve Çevresi'nde 8 ayrı yerleşim ve kalıntıda incelemelerde bulduk*. Bunlar höyük, yamaç ve tepe yerleşimleri, nekropol alanları, tek mezar anıtları, kutsal alanlar, köprüler, minare ile piknik alanları ve modern yerleşim merkezlerine getirilmiş mimari elemanlardan oluşmaktadır†.

Bu sempozyum çerçevesinde gezdiğimiz yerlerde incelediğimiz ve katalogunu yaptığımız arkeolojik kalıntıların tamamını burada tanıtmaya ve değerlendirme imkanımız olmadığından, sadece Belevi Kasabası sınırları içindeki kalıntıları ele almayı ve Belevi geçidin antik dönemdeki önemi üzerinde kısaca durmayı düşündük. Böylece yüzey araştırma sonuçlarına göre, Belevi Geçidi'nin bölge ve antik dönemdeki önemi konusunda tespit ve değerlendirmelerde bulunulacak ve günümüze yansımaları ortaya konulmuş olacaktır.

Kadmos Dağı'nın kuzeyinden başlayıp ve Salbakos (Akdağ) Dağı'nın‡ doğusu boyunca devam eden Lykos Vadisi, bu bölgenin ve buna bağlı olarak da Antik Phrygia Bölgesi'nin batıya

* Yrd. Doç. Dr., Pamukkale Üniversitesi, Fen-Edebiyat Fakültesi, Arkeoloji Bölümü, Kınıklı Kampüsü, DENİZLİ ({ HYPERLINK "mailto:bsogut@pau.edu.tr" }).

† Araştırma ekibimiz Üniversitemizin farklı bölümlerinden öğretim elemanları, arkeolog ve öğrenciler olmak üzere: Prof. Dr. Bülent Topuz, Doç. Dr. Oya Topuz, Doç. Dr. Kadir PEKTAŞ, Yrd. Doç. Dr. Saim CİRTİL, Arş. Gör. Erim KONAKÇI, Arş. Gör. Tunç SEZGİN, Arş. Gör. Zeliha GİDER, Arkeolog Didem TEKİNAY, Arkeoloji Bölümü öğrencileri Selçuk ÇAPRAK ve Mustafa KAĞITÇI ile Belevi Kasabası'ndan Mehmet URHAN'dan oluşmuştur. Yüzey araştırmasına katıldıkları ve çalışmaya katkıda buldukları için tüm ekip üyelerine ve özellikle ekibe rehberlik yapan, ayrıca ev sahipliğinin dışında, traktörü ile Belevi Çevresi'nde bizleri gezdiren M. Urhan'a en içten teşekkürlerimi sunmak isterim.

‡ Çal çevresinde yapılan araştırmaların bir sonucu olarak yapılan ilk bölgesel değerlendirmeler için bkz. W. M. Ramsay, *The Cities and Bishoprics of Phrygia I*, Oxford, 1895, 122-158; J. G. C. Anderson, "A Summer in Phrygia: II", *The Journal of Hellenic Studies* 18, 1898, 81 vd.

§ Antik Dönem'de Salbakos Dağı ve Kalıntıları konusunda son değerlendirme ve öneriler için bkz. B. Söğüt, "Antik Dönemde Salbakos Dağı ve Kalıntıları", *Uluslararası Denizli ve Çevresi Tarih ve Kültür Sempozyumu Bildirileri*, 2007, (Baskıda).



açılan kapısı gibidir. Eğer bu bölgeden ve Maeander (Menderes) üzerinden Karia Bölgesi ya da Ege Denizi'ne ulaşılacak isteniyorsa gidilecek ana güzergah burasıdır. Lykos Vadisi'nin güneydeki Pamphylia ve Lykia Bölgeleri ile ilgili bağlantıları Kazanes Vadisi (Acıpayam Ovası), Karia Bölgesi'nin güneyi ile ilgili bağlantıları ise Tabai (Tavas) Ovası üzerinden sağlanmaktadır. Lykos Vadisi'nin iç bölgeler ile ilgili bağlantılarını sağlayan ana yol ise Anava (Çardak) Ovası üzerinden, Phrygia'nın kuzeyi ve Lydia Bölgeleri'ne ya da Menderes'e ulaşım ise Baklan ve Çal Ovaları'ndan yapılmıştır.

Bu ulaşım ağında kuzey-güney doğrultusunda iki önemli güzergah dikkati çekmektedir. Bunlardan birisi Acıpayam Ovası'ndan gelip Çardak Ovası'ndaki Beylerli Höyüğe ulaşan ve buradan Baklan Ovası'ndaki Baklan Höyük'e gelen yoldur. Baklan Höyükten yol ikiye ayrılmakta ve birisi kuzeybatıya Beycesultan Höyüğü'ne doğru, diğeri kuzeye Çal ve Menderes Irmağı yönüne, yani Lydia'ya doğru devam etmektedir. Diğer ana yollardan birisi ise Tavas ve Acıpayam Ovaları'ndan gelip, Cankurtaran Geçidi üzerinden Çürüksu Vadisi'ne ve Kolossai'ye ulaşan yoldur. Bu yol Belevi geçidi üzerinden geçip, bir kol Baklan Ovası'na, diğeri Çal Ovası üzerinden Menderes ve Lydia Bölgesi'ne doğru gitmektedir. Bu yol, takip ettiği güzergahtan da anlaşılacağı gibi, Çürüksu Vadisi'ni kuzey Phrygia ve Çal üzerinden Menderes Irmağı'na ulaştıran önemli güzergahlardan birisidir. Bu antik yol bugünkü Baklan, Çal ve Bekilli yolunun daha batısından geçerek Belevi Kasabası'na ulaşmaktadır.

Belevi Kasabası'nın batı ve güneyindeki yerleşmelere göre bu bölgenin tarihi süreci ve mimari kalıntıları hakkında bir sonuca varmak mümkündür. Bir sonuca varmak ve bazı değerlendirmeler yapmak için; öncelikle, Belevi Kasabası'nın güneybatısında vadi içinde Kocatepe, Tığlı Mezarlığı ve Manastır yerleşimleri ile kasabanın batısındaki vadinin doğu yamacında, batıya doğru manzaraya hakim bir noktaya kurulmuş olan Göçük (Kıran) yerleşimi ile Deliktaş mezarını incelemek gerekmektedir.

1 Kocatepe

Belevi Kasabası'nın yaklaşık 1 km batısında, eski Belevi-Denizli yolu kenarında, Kocatepe Mevkii'ndedir. Yerleşim, kuzey-güney yönünde devam eden iki vadinin arasında uzanan bir sırt ve bu sırtın güney ucundaki tepe üzerine kurulmuştur (Res. 1-2). Güney ve batıya doğru Lykos Vadisi ile Kadmos ve Salbakos Dağları manzaralarına hakim bir noktadır. Her iki kenardaki vadi, yerleşimin güneyinde derinleşerek birleşmekte ve böylece üç yönde doğal bir savunma hattı oluşturmaktadır. Tepenin kuzey bölümünde ve en yüksekteki üst teras üzerinde yapı kalıntıları bulunmakta ve yamaçlarda ise yerleşimdeki yapıların duvarlarına ait taşlar zaman içerisinde sürekli toparlandığı için tepe yükseltisine paralel sıralı yığınlar meydana getirmektedir. Kuzeyden ve Kasaba içinden gelen yol Hanyeri Mevkii'nde birleşerek güneye doğru devam etmekte ve yerleşimin doğusunda; kuzeyde vadi içinden ve güney bölümde ise vadinin doğu kenarı boyunca devam etmektedir. Yerleşimin yolu ise kuzeydeki Hanyeri Mevkisi yönünden gelmektedir. Kocatepe'nin doğusundaki vadi içinde bugün hala akmaya devam eden ve kullanılmakta olan su kaynakları bulunmaktadır. Burası antik dönemde bu yerleşimin kurulmasındaki önemli nedenlerden birisiydi ve kentin su ihtiyacının en azından bir bölümü buradan karşılanmış olmalıdır.

Antik dönemde kente güneyden gelen yol da, bugünkü stabilize yolun olduğu hattan geliyor olmalıdır. Çünkü yerleşimin yaklaşık 500 m kuzeyinde modern yolun kenarında antik yol döşemesine ait kalıntılar görülebilmektedir. Ayrıca Hanyeri Mevkii'nde bulunan kalıntı ve verilen isim; burada son zamanlara kadar kullanılan ve önceden burada var olan bir hanın olduğunu göstermektedir[§]. Bunlar, var olan yolun uzun bir süre kullanılmış olduğunu ve yol üzerinde uzun mesafeli yolculuklar için bir konaklama yerinin varlığını ortaya koymaktadır.

[§] JPS: İrtifa 1003, 35S0710862, UTH 4199625.

Kocatepe'nin doğusundaki sırtlarda da kalıntılara rastlanmaktadır. Burada tepeye bakan yamaçta defnecilerin açtığı bir çukurda ortaya çıkarılan yerli bir kayanın üst bölümünde sunu yeri şeklinde küçük, insan yapımı bir kaya çanağı dikkati çekmektedir. Bu alanda başka yapıların bulunması da mümkündür. Ancak bizim yüzeyde yaptığımız gezilerde düzenli bir yapı kalıntısına rastlamadık. Bu yamaçlar batıya doğru eğimli olduğundan, yoğun bir erozyonun varlığı görülmektedir.

Yerleşimin nekropolü ile ilgili kalıntılar ise kuzeydeki Hanyeri Mevkisi ile kent arasında, stabilize modern yolun genişletilmesi esnasında, eğimli olan doğu kenarda ortaya çıkmıştır (Res. 3). Burada üst bölümü beşik çatı şeklinde, iki plakanın karşılıklı çatılarak yapıldığı dört adet basit mezar tespit edilmiştir. Bazılarının içinde kemikler de görülmekte ve üç tanesinin ölçüleri alınabilmektedir**. Bu tip mezarlardan olan örneklerin üst örtüleri genellikle pişmiş toprak malzemeden yapılmaktadır. Ancak buradaki örnekler, aynı tipteki mezarlarda, pişmiş toprakların yanı sıra, taş plakaların da kullanılmış olması bakımından farklılık oluşturmaktadır.

Burada yüzeyde bulunan Helenistik Dönem Laodikeia kent sikkelerinin dışında†† (Res. 4), mimari ve seramik buluntulara göre yerleşimin tarihi sürecinin Erken Tunç I-II Dönemleri'nden Bizans Dönemi içlerine kadar devam ettiği anlaşılmaktadır.

1.1 Kocatepe Seramikleri (Erim KONAKÇI**)

Kocatepe Mevkii yerleşiminde gerçekleştirilen çalışmalar sonucunda toplanan seramikler; Erken Tunç Çağ I-II, Orta Tunç Çağ, Erken Demir Çağ, Geç Roma-Bizans Dönemleri'nde yerleşim üzerinde iskanın var olduğunu ortaya koymuştur (Res. 5-6). Yerleşimin yüksek bir topografya üzerinde yer alması nedeniyle seramik toplama birimleri yamaçlardan ziyade yerleşimin tepe noktasında oluşturulmuştur. Kocatepe yerleşiminde toplanan seramiklerin dönemsel dağılımları Erken Tunç Çağ I-II % 32, Orta Tunç Çağ % 6, Erken Demir Çağ %5 ve Geç Roma-Bizans % 57'dir. Toplanan seramiklerin yüzdelerle dağılımları dikkate alınarak iskan süreci değerlendirildiğinde, özellikle Geç Roma-Bizans Döneminde yerleşimin ön plana çıkmış olduğunu belirtebiliriz. Yerleşimde Geç Roma Dönemine tarihlenen kırmızı astarlı kase, tabak parçaları ve Bizans Dönemi'ne tarihlenen çok sayıda mutfak kabına ait ağız ve gövde parçaları bulunmuştur.

Burası, konumu itibari ile dağlık bölge yerleşimi olarak tanımlanabilir. Denizli ve çevresinde bugüne kadar yapılan arkeolojik araştırmalar ovalık bölgelerde yer alan yerleşimler üzerine yoğunlaştığından§§ dağlık bölgelerin arkeolojik verileri hakkında bilgilerimiz oldukça sınırlıdır. Kocatepe yerleşiminde toplanan, özellikle Erken Tunç Çağ I-II'ye tarihlenen seramikler, form olarak Beycesultan XVI-XVII*** yapı katlarında bulunan seramikler ile benzerlik göstermektedir. Lykos Vadisi'ne ulaşan bir geçidin tepe noktasında yer alan bu yerleşimde toplanan prehistorik seramiklerin Lykos Vadisi'ndeki Laodikeia, Kolossai, Karakurt, Akhan Nekropolü gibi Prehistorik bulgular veren yerleşimlerin seramikleri ile farklılaştığı görülmektedir. Kocatepe'de tespit ettiğimiz Erken Tunç Çağ I-II'ye ait kahve renkli, basit ve

** Bunlardan Mezar 1: Uz.: 0,50, Gen.: 0,40, Yük.: 0,30 m; Mezar 2: Uz.: 0,40, Gen.: 0,30, Yük.: 0,25 m; Mezar 3: Uz.: 0,30, Gen.: 0,25, Yük.: 0,20 m ölçülerindedir. Bunlar görülen ve alınabilen ölçülerdir.

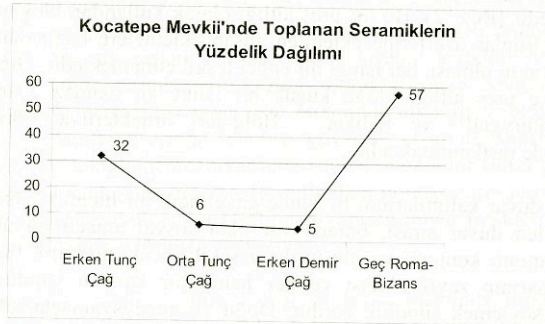
†† Kocatepe'de Z. Gider tarafından bulunan sikkelerin ön yüzünde sağa Apollon başı, arka yüzünde ise üçayak betimi ile her iki kenarında Grekçe iki bölüm halinde, ΛΑΟΔΙ / ΚΕΩΝ (Laodikeon) yazısı okunmaktadır. Sikke Helenistik Dönem içinde, M.Ö.133 yılından sonraki bir tarihe ait olmalıdır. Benzer bir sikke için bkz. D. R. Sear, Greek Coins and Their Values, London, 1978, 470, no: 5161.

§§ Araş. Gör., Pamukkale Üniversitesi, Fen-Edebiyat Fakültesi, Arkeoloji Bölümü, DENİZLİ

§§ Güneybatı Anadolu'da tespit edilen ETÇ II yerleşimleri için bkz. S. Lloyd-J.Mellaart, Beycesultan I, British Institute of Archaeology at Ankara no:6, 1962, 196-197, Harita: 6. Denizli Çivril İlçesi'nde yürütülen yüzey araştırmaları hakkında detaylı bilgi için bkz. E. Abay-F. Dedeoğlu, "2003 Yılı Denizli/Çivril Ovası Yüzey Araştırması", 22. Araştırma Sonuçları Toplantısı- 2, 2005, 41 vd.

*** Lloyd-Mellaart 1962, 132-148.

dışa dönük ağız kenarlı çanak ve çömlek örneklerinin hamurunun çok kaba olduğu, içerisinde yoğun olarak taşçık ve saman katkısının bulunduğu görülmektedir (Res. 5). Bu denli yoğun saman ve iri taşçık katkısı, Lykos Vadisi'nde yer alan diğer yerleşimlerde bulunmamaktadır. Yine Erken Tunç Çağ seramiklerinde görülen perdahın özensiz yapılmış olması, dikkati çeken bir diğer özelliktir. Kocatepe Mevkii'nde tespit edilen seramiklere dayanarak ovalık ve dağlık yerleşimler arasında seramiklerin yapısal özellikleri bakımından, bazı farklılıkların olduğundan söz edebiliriz. Bu durum özellikle dağlık bölgelerde tespit edilen yerleşimlerin sayısının artması ile birlikte açıklık kazanabilecektir.



2 Tıgılı Mezarlığı

Belevi'nin 6 km güneyinde, Belevi'den Denizli'ye giden stabilize yolunun doğu kenarına kurulmuştur (Res. 7). Daha sonraki dönemlerde İslami mezarlık olarak da kullanılmıştır. Tarihi süreç içinde devamlı tahribata uğradığı için, bugün yüzeyde mezar sınırlarını belirleyen taşların haricinde, her hangi bir yapı kalıntısına rastlanmamıştır. Yüzeyde az da olsa Geç Roma-Erken Bizans Dönemlerine ait seramik ve kenarı çizgi bant süslü stroter (çatı kiremidi) parçalarına rastlanmıştır. Bunlar, burada Geç Roma ve Bizans Dönemi'ne ait küçük bir yerleşimin olduğunu, ancak bunun yol kenarında bulunması, yoğun erozyona tabi olması ve sonraki dönemde mezarlık olarak kullanılması nedeniyle, kalıntıların zamanla yüzeyde kaybolduğunu düşündürmektedir.

3 Manastır

Manastır antik yerleşimi, Belevi'nin yaklaşık 2 km güneyinde, Malı Dağı'nın kuzeybatısındaki vadi başlangıcında, güneybatı yöne doğru uzanan bir sırt üzerinde, yamaca kurulmuştur^{†††} (Res. 8). Her iki kenarındaki vadiler derin değildir. Ancak yine de yerleşimin etrafında doğal bir sınırla oluşturmuştur. Tepe yamacından eğimli olarak başlayan düzlük, aşağıda bir tepe yükseltisi ile son bulmaktadır. Bu tepenin etrafında kalıntılar daha yoğun olarak görülmektedir. Özellikle güney, doğu ve batı yönlerdeki dik eğimde erozyon fazla olduğundan, yapıların oluşturduğu teraslar ve duvar sıraları takip edilebilmektedir. Tepe yükseltisinde ve bu yükseltinin dağ ile birleştiği kuzey bölümde oluşan düzlükte daha yoğun olmak kaydıyla, bol miktarda çatı kiremidi ve seramik parçaları ile mimari kalıntılara rastlanmaktadır. Aşağı doğru eğimli olmasına rağmen, buralarda çatı kiremidi ve seramik parçaları ile kalıntıların bol olması yerleşimin kuzeye doğru yayıldığını göstermektedir. Oysa seramik ve mimari kalıntılar dikkate alındığında aynı yayılımın güneyde devam etmediği dikkati çekmektedir. Bunun içinde, yerleşimin yoğun olduğu tepenin etekleri haricinde güneyde yerleşim yayılımının olmadığı anlaşılmaktadır.

Tarla kenarlarına toplanılan taşlar ve tepe üzerindeki mimari elemanlar arasında bulunan kapı eşiği, değirmen taşı (Res. 9) ve çatı kiremidi parçaları yoğun bir yapılaşmaya işaret etmektedir. Özellikle tepede bulunan; dikdörtgen mekan ve bu alana açılan doğusunda bir girişin

^{†††} JPS: İrtifa 842, 35S0710351, UTM4196502.

bulunduğu yapıda, oldukça kaliteli duvar işçiliği dikkati çekmektedir (Res. 10). Çukur içinde, ortasında dikdörtgen bir oyuğun olduğu blok, çoklukla işliklerde kullanılan mimari elemanlardandır. Yüzeydeki kalıntılara göre burası, kesin olarak tanımlanamamış olmakla birlikte, bu mekan işlik de olabilecek önemli bir yapının bölümü olmalıdır. Bu tür işliklerin varlığını destekleyen bir diğer önemli kalıntı da, tepenin doğu yamacında, askı halkası ile birlikte korunmuş olan 0,68x0,78x0,50 m ölçülerindeki ağırlık bloğudur (Res. 11). Ayrıca tepenin güneydoğu yönünde, stabilize yolun alt bölümünde, ölçüleri 1 metreden fazla olan büyük dörtgen blok, her iki kenarındaki oyuklar dikkate alındığında, tam bir pres altlığı olarak kullanılmış olan malzemedir (Res.12). Bu tür pres altlığı olarak kullanılan bloklar çoğunlukla dikdörtgen biçimlidirler. Bunlar üzerlerine eklenen ahşap eklemelere bağlı olarak, şeklinin dikdörtgen ya da kareye yakın olması, her hangi bir engel teşkil etmemektedir. Ölçüleri dikkate alındığında, bu ağırlık ve pres altlığı bloğu küçük bir işliğe ait olamaz. Çünkü bunların benzerlerine, Karia⁺⁺⁺, Phrygia^{sss} ve Kilikia^{****} Bölgeleri örneklerinde görüldüğü gibi, çoğunlukla büyük işliklerde rastlanılmaktadır.

Güney yamaçta bulunan duvar kalıntılarının birisinde gayet açık bir biçimde görülen köşe ve devamında takip edilebilen duvar sırası, burada var olan sosyal amaçlı büyük yapılardan birisine ait olmalıdır. Yapının konumu ve oluşturduğu şekil küçük stoa türü bir yapıyı akla getirmekle birlikte, mimarinin zayıf olması ve her hangi bir kazının yapılmamış olması nedeniyle kesin bir şey söylemek şimdilik zordur. Doğu ve güney yamaçta tek tek mimari blokların haricinde, yüzeyde görülen kalıntılar burada sosyal amaçlı kentsel yapıların varlığını destekleyen kesin ve önemli bulgulardır. Yüzeyde görülen yoğun çatı kiremitleri de, benzer orta ölçekli yapıların çokluğundan kaynaklanmaktadır.

Yerleşimin doğu kenarı boyunca devam eden stabilize yolun açımı sırasında oluşan kesitte; doğal zemin üzerine inşa edilmiş, düzensiz taşlardan çift sıra taş örgülü duvarlar görülmektedir. Üst yüzeyde görülemeyen bu duvar kalıntıları burada yapılacak arkeolojik kazılarda pek çok yapının ortaya çıkacağını göstermektedir. Yol kesitinde görüldüğü kadarıyla (Res. 13), oluşan tabakalaşmadan, burada az sayıda yerleşim katmanı olduğu anlaşılmaktadır^{****}.

4 Göçük (Kıran)

Göçük (Kıran) kalıntıları, Kocatepe'nin yaklaşık 1 km batısında, kuzey-güney yönünde uzanan geniş bir vadinin batısındaki yamaçların üst kenarında bulunmaktadır (Res. 14). Burada yerleşim izleri ve bunun güneyinde bulunan nekropole ait kalıntıları inceledik. Antik yerleşime, bugün güneybatı yönündeki patika bir yoldan ulaşılmaktadır. Antik dönemde de bu alandan gelen bir yoldan kente ulaşım sağlanmış olmalıdır. Var olan nekropol ve diğer kalıntılara göre, bir yerleşimin varlığı kesin olmakla birlikte, yerleşim ile ilgili yeteri kadar kalıntı tespit edilememiştir.

Yamacın batıya bakan yüzünde, bugün tarım terasları olarak kullanılmakta olan doğal bir düzlük alan bulunmaktadır. Bu düzlük alanın ortasındaki yükseltide, defnecilerin yaptığı tahribatlara göre, güzel bir yapının varlığı anlaşılmaktadır. Tek mekanı görülebilen yapı, 2,04x3,29 m ölçülerinde olup, doğu yönünde yarım yuvarlak büyük bir niş bulunmaktadır (Res.

⁺⁺⁺ Lagina ile Stratonikeia arasındaki kutsal yolun kenarındaki yerleşmelerden birisine ait olan Börükçü Nekropolü'nde bulunan zeytin yağı işliklerinde, benzer ahşap ilaveli pres altlıkları tekli, ikili ve üçlü olarak ele geçmiştir. Bkz. A. A. Tırpan-B. Söğüt, "Lagina ve Börükçü 2004 Yılı Çalışmaları", 27. Kazı Sonuçları Toplantısı-2, 2006, 261, Res. 6-8.

^{sss} Benzer sistemin farklı bir uygulaması Hisarköy (Attuda) yakınında bulunmaktadır. Bu örnek için bkz. B. Söğüt, "Denizli-Hisarköy Müze Deposundaki Mimari Bloklar", 24. Araştırma Sonuçları Toplantısı, 2007, (Baskıda).

^{****} Dağlık Kilikia Bölgesi'nde Tülü Asar Yerleşiminde bu pres ağırlıklarının dörtgen örnekleri görülmektedir. Buradaki pres ağırlıkları diğer mimari kalıntıları ile birlikte antik dönemde düştüğü şekilde yüzeyde bulunmuştur. Bkz. B. Söğüt, "Dağlık Kilikia'da Tülü Asar (Lamos ?) Yüzey Araştırması", 21. Araştırma Sonuçları Toplantısı-1, 2004, 281-282, Res. 2-5.

^{****} Sadece bir yol kesitine göre tabakalaşmayı belirlemek doğru olmayacağı için, burada sayı vermek istemiyoruz. Hem seramik buluntuları hem de bu kesitler tabaka sayısının fazla olmadığını doğrulamaktadır.

15). Etrafta görülen kalıntılar, burasının sıradan bir yapı olmadığını göstermekle birlikte, bu şekli ile yapı kesin olarak tanımlanamamıştır. Etrafındaki tarlalara göre, bir yükselti oluşturan bu yığıntıda, bir mezar yada şapele ait olabilecek kalıntılar tespit edilmiştir. Burada en kısa zamanda yapılacak bir kurtarma kazısı ile yapının sağlam olarak ortaya çıkarılacağı kesindir.

Yapı bir sıra düzensiz kenarlı orta büyüklükte dörtgen taş ve 5 cm kalınlığında bir sıra tuğladan oluşan, kireç harçlı çift sıra taş örgülü duvarlıdır. Duvar yüzeyi freskli ve zemini döşemelidir. Duvar freskine ait; sarı, kahverengi, yeşil, mavi, beyaz, türkuaz ve kırmızı renklerin bulunduğu, geometrik şekilli parçalar görülmektedir (Res. 16). Zeminde ise kireç taşı içine oyulmuş olan geometrik kanalların içi sarı, kahverengi, siyah ve beyaz renkli üçgen taşlardan oluşan mozaik kaplamadır (Res. 17). Mozaik taşları altında, içinde kiremit kırıkları bulunan kireç harcı kullanılmıştır. Yapının içinde, defincilerin kazdığı toprak arasında; beyaz renkte çifte sütun taburu ve kırmızı damarlı mermerden masa üstü biçiminde dikdörtgen blok vardır^{***}. Ayrıca çukurun dışında, doğu tarafta üzerinde, çevresi yuvarlak çizgi ile sınırlanmış iki haç bulunan kireç taşı blok ve konglomeradan yapılmış, dübel oyuklu bir sütun gövdesi parçası, ilk dikkati çeken mimari elemanlar arasındadır. İlk bulgulara göre yapının basit olmadığı açık ve kesindir. Büyük bir ihtimalle, definciler tarafından yapının duvar freskleri ve zemini sağlam halde bulunmuş ve sonra tahrip edilmiştir.

Tarım terasının güneyinde, tarlanın çalılık alan ile birleşme kısmında, aşağıda kalıntılarında bahsedilen mezarların yaklaşık 50 m kuzeyinde, doğal toprak zemin içinde, aşağı doğru eğimli olan kuzey ve batı yönü çift sıra, toprak harçlı moloz taşı duvar örgüsü olan, yuvarlak bir çukurluk tespit edilmiştir (Res.18). Bunun güney ve doğu yönü daha yüksek olması nedeniyle, her hangi bir duvara gerek duyulmamıştır. Bazı bölümleri tahrip olup, içi toprak dolu olduğundan, kesin bir şey söylemek zordur. Ancak, büyük bir ihtimalle, bulunduğu alan, şekli ve topografyadaki uygunluğu nedeniyle, su biriktirme havuzu olmalıdır. Güneyde ve doğu yöndeki toprak yapısı, burası için hafif bir sızıntı biçiminde belli dönemlerde su sağlayacak yapıya sahiptir.

Yerleşimin güneyinde batıya doğru eğimli olan, beyaz killi ve rutubetli toprağın bulunduğu yamaç boyunca devam eden patikanın her iki kenarında, definciler tarafından tahrip edilmiş basit, sandık tipi mezarlar bulunmaktadır. Özellikle yolun üst bölümündeki kesitler ve eğimli yamaçta bu mezarların bazı örnekleri tahrip olmuş şekilde görülebilmektedir. Burada ölçülebilen mezarların genişliği 0,55-0,65 m, uzunluğu ise 1,90-2,10 m arasında değişmektedir. Doğal zemin içine oyulmuş ve üzeri 0,10-0,15 m kalınlığında, ikiden fazla plaka taş ile kapatılmış olan bu mezarın içi toprak dolgudur. Toprak dolgu ile üst örtü taşı arasında yaklaşık 0,40-0,50 m arasında boşluk bulunmaktadır. Zaman içerisinde gelen erozyonlarla bu boşluğunda dolacağı kesindir. Mezar içindeki boşluklarda ve mezar kenarlarında, insan iskeletinin değişik yerlerine ait kemikler görülmektedir.

Buradaki mezarların yapımı oldukça basittir. Beyaz toprak içerisinde, önce geniş ve ortasında daha küçük ve derin dikdörtgen bir çukur açılmıştır. Derin olan ortadaki sandık tipi oyuk içerisine ceset yatırılmış ve üzeri plaka taşlarla kapatılmıştır. Daha sonra, kapak taşı üzerindeki boşluk, çukurdan kazılan toprak ile doldurulmuştur (Res. 19-20). Eğimli bir yamaç olması nedeniyle, yüzeyde doğal bir aşınma olmakta, buna bağlı olarak da kapak taşının üst bölümündeki toprakta sürekli bir aşınma meydana gelmektedir. Toprağın yapısı gereği, belirli bir seviyenin altında kalan dikdörtgen çukur, her hangi bir tahribat olmadığı sürece, bu şeklini koruyabilmektedir. Doğal tahribe yıllar boyu direnmesine rağmen, ne var ki, defincilerin kazma darbesine dayanması mümkün olmamıştır. Günümüze ulaşan örneklerdeki mimari bulgular ve tespitler, bu tür özellikleri gayet açık bir şekilde ortaya koymaktadır. Benzer tipteki mezar örneklerine, Karia Bölgesi'nde Lagina ile Stratonikeia arasındaki kutsal yolun

^{***} Sütun tamburunun Uz.: 1,06 m, Gen.:0,47 m; Dörtgen mermer bloğun Uz.:1,01 m, Ölçülebilen Gen.:0,71 m ve Yük.:21,5 metredir.



kenarındaki yerleşmelerden birisine ait olan Börükçü Nekropolü'nde de rastlanılmıştır^{§§§§}. Bu alandaki mezarlar daha kuzeyde bulunan, bugün büyük bir çoğunluğu tarım terasları olarak kullanılan alanlarda var olan yerleşmeye aittir.

Bulunan mimari ve pişmiş toprak eserler, burada Geç-Roma ve Bizans Dönemi'ne ait yerleşimin izlerinin varlığını ortaya koymaktadır.

5 Deliktaş

Deliktaş, Göçük (Kıran) kalıntılarının yaklaşık 700 m kuzeybatısında, batıya doğu eğimli olan yamaçta yer almaktadır^{*****}. Burada maki çalılarının hemen alt kenarında, yaklaşık 4 m yüksekliğinde, yuvarlak şekilli bir taş bulunmaktadır (Res. 21). Bu bağımsız taşa, girişi güneyden bir kaya mezarı oyulmuştur. Mezarının batı yönündeki kaya yapısı ince olduğundan tahrip olmuş ve ikinci delik açılmıştır. Böylece önceden sadece içinde bir mezar olan kaya kütesi, delik bir taşa dönüşmüştür (Res. 22). Buna bağlı olarak da halk tarafından, bu mevkii Deliktaş olarak isimlendirilmiştir.

İçinde mezarın olduğu kaya bloğunun arka kısmında, ancak ayak uçlarının tutunabileceği basamaklar ve kaya üzerinde yuvarlak bir sunu çanağı vardır^{†††††} (Res. 23). Bu seremoni alanları, gömü yapıldıktan sonra, geride kalan akraba ve sevenleri tarafından mezarın etrafında ve üzerinde törenlerin düzenlendiğini ve bu törenlerde yenilen yemeklerin haricinde libasyonun (sıvı sunuların) da yapıldığını ortaya koymaktadır. Kaya mezarı üzerinde, özellikle çıkılması zor bir alanda bulunan bu sunu çanağının, simgesel bir anlamının da olabileceğini akla gelmektedir. Çünkü burası, tüm ziyaretçiler tarafından rahat çıkılabilen bir alan değildir. Benzer şekilde sunu çanakları, Acıpayam Ovası'nda üzerinde Tümülüs şeklinde yığma çakılın bulunduğu mezarlarda da görülmektedir^{†††††}. Tümülüs mezarlarda benzer sunu alanının daha sonraki mezar ziyaretlerinde kullanılması mümkün değildir. Buna bağlı olarak, Tümülüs tipinde üzeri komple kapatılacak olan mezarlarda, bu libasyon alanı ancak gömüler yapıldıktan sonra, mezar üzeri kapanmadan önce kullanılmış olabilir. Böylece bu tip sunu çanakları, tek kullanımlık ya da simgesel alanlar olmalıdır.

Kayanın güney yönünde dikdörtgen niş ortasında, yüksekliği 0,92 m ve genişliği 0,66 m olan bir kapıdan mezar odasına girilmektedir (Res. 22). Mezar odası girişinin hemen önündeki düz alanın orta kısmında, kapıya yakın bir noktaya, sunu çanağı yapılmış ve eşik hafif bir yükselti ile ayrılmıştır. Mezar odası 2 m uzunluğunda ve 1,44 m genişliğinde olup, iki klineli ve klineler arasında 0,30 m genişliğinde, 0,15 m derinliğinde, basit bir gezinti alanı bulunmaktadır (Res. 24). Mezarın dikine uzanan klinelerin fazla bölümleri güneyde, girişin olduğu kısımda bırakılmıştır. Her iki kenarda bırakılan bu fazlalıklara bağlı olarak, klineler arasında, ara bölümden sonra girişe doğru bir kademe oluşmuştur. Doğudaki klinenin güney kenarında dikdörtgen hafif bir oyuklukla vurgulanmış bir alan, batıdaki klinenin güney kenarında ise, köşe ile tam çapraz oluşturacak şekilde, en kenarda büyük ve bu büyüklerin hizasından başlayan ve aynı hizada devam eden iki sıra halinde 7 tane daha küçük çukurluk bulunmaktadır (Res. 25). Kline seviyesinden itibaren üst örtü eğiminin başladığı yere kadar mezar odasının batı kenarı düzensiz bir şekilde kırılmış ve elips biçimli bir açıklık oluşmuştur. Mezar odası duvarlarında korunan kısımlar gayet güzel olup, üst örtüsü beşik çatı biçimindedir.

§§§§ A. A. Tırpan-B. Söğüt, "Lagina ve Börükçü 2004 Yılı Çalışmaları", 27. Kazı Sonuçları Toplantısı-2, 2006, 259.

***** JPS: İrtifa 936, 35S0709654, UTH4200689.

††††† Bu mezarın hemen 3 m batısında başka bir oygu tekne mezara ait köşe kalıntısı ve mezarın güney dar kenarında bir sunu çanı görülmektedir. Hem kaya mezarı üzerinde, hem de oygu tekne mezar kenarında görülen bu sunu çanakları sıvı sunuların yaygın olduğunu göstermektedir.

††††† Bu mezar örneği, Acıpayam Ovası'nın doğu kenarındaki Dodurgalar Beldesi sınırlarında, Kışlacık Yakası Mevkii'nde bulunmaktadır. Bkz. B. Söğüt, "Kalıntılar Işığında Antik Dönemde Acıpayam Ovası", 1. Acıpayam Ovası Sempozyumu, 1-3 Aralık 2003, Res.34, (Baskıda).

Lykos Vadisi içinde bu tip kaya mezarları yaygın olarak görülen bir tip değildir. Lykos Vadisi çevresinde ise, Bozkır ve Çardak (Anava) Ovası güneyindeki dağlık bölgede varlığı bilinen yayınlanmamış örneklerin dışında, Acıpayam Ovası'nın doğusunda^{§§§§§} ve Çivril Ovası'nın ise güney^{*****} ve kuzeyinde^{†††††}, cephesi ve içinde farklılıklar olan kaya mezarları bulunmaktadır. Bu bölgelerde de bu tip mezarlar sınırlı sayıdadır. Kaya mezarlarının tercih edilmemesinin en önemli nedenlerinden birisi, uygun alanın az bulunmuş olmasıdır. Kaya Mezarı oyulmasına müsait alanın sınırlı olmasının dışında, tip olarak da fazla tercih edilmediği anlaşılmaktadır. Tüm bunlara rağmen, buradaki tek kaya bloğuna bu mezarın oyulmuş olması açısından, Deliktaş örneğinin ayrı bir önemi vardır. Kent nekropollerinde toplu biçimde kaya mezarı geleneği en yaygın olarak Tripolis kentinde görülmektedir. Özellikle Roma İmparatorluk Dönemi öncesinde tek mezarlarda Tümülsüs tipi örnekler daha yaygındır.

Mezar odasının girişi güneyde bulunan yerleşime bakmaktadır. Bu da Dağlık Kilikia^{†††††} ve başka bölgelerde, benzerlerine sıklıkla rastlanılan bir uygulamayı aklımıza getirmektedir. Bu da mezar sahibinin, mezarında yattığı sürece, sağlığında yöneticiliğini yaptığı kenti devamlı kontrol ettiği ve mezarından izlediği düşüncesidir. Yerleşimde bulunanlar, devamlı olarak değer verdiklerini yöneticilerinin kendilerini izlediğini, onların yaptıklarını yöneticilerinin mezarından gördüğünü düşünmüşler ve genellikle ona sadık kalmayı tercih etmişlerdir.

Deliktaş Mezarı'nın tarihi ile ilgili kesin bir öneride bulunmak zordur. Çünkü mezar uzun bir süre önce soyulmuştur ve mimarisi haricinde, üzerinde de mezarın tarihini verecek her hangi bulguya rastlanmamıştır. Cephe ve iç mimarisi Klasik Dönem mezar örneklerine büyük bir yakınlık göstermektedir. Mezar odasının tavanın düzgün bir beşik çatı şeklinde düzenlenmiş olması, Klasik Dönem örnekleri için tipik bir uygulama olarak karşımıza çıkmaktadır. Tek kaya mezarı örneklerinde, mezar odası zemini düz veya bir kademe şeklinde verilmekte ve genellikle kline görülmemektedir. Oysa burada zeminde basit bir ara bölüm oyulması ile iki kline oluşturulmuştur. Ölçü olarak klinesiz kaya mezarlarına çok benzemesine rağmen, burada klinenin yapılmış olması, bölgedeki kaya mezarlarında klinenin Deliktaş'ta denenmeye başlandığı izlenimini vermektedir. Bu açıdan Deliktaş örneği tam geçiş dönemi mimarisini yansıttır olmalıdır.

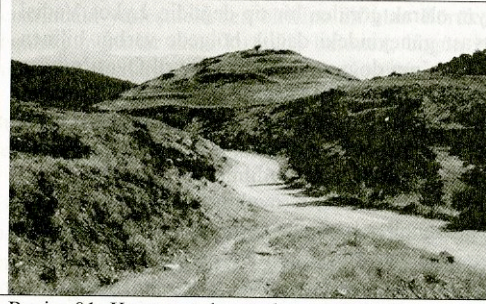
Sonuç olarak bunlar, Belevi'nin batı ve güneybatısında, deniz seviyesinden 840-1010 m yüksekliğindeki kalıntılar ile ilgili ilk değerlendirmelerdir. Bu bölge uzun bir tarihi süreç içinde, Lykos Vadisi ile Baklan ve Çivril Ovaları arasındaki ulaşımı sağlayan önemli bir yol güzergahındaki geçiş yeridir. İlk tespitlere göre, bu geçiş Neolitik Dönem'den beri kullanılmış olmakla birlikte, özellikle Kalkolitik Dönem'de önemli olmaya başlamış ve bu bölgedeki ilk yerleşim ise Eski Tunç Dönemi'nde Kocatepe'de kurulmuştur. Belevi çevresinin erken dönemlerde Lykos Vadisi kentleri ile sıkı bir ilişki ve etkileşimin olmadığı anlaşılmaktadır. Helenistik Dönem'de, özellikle M.Ö. 2. yüzyıldan itibaren, Lykos Vadisi kentlerinden Laodikeia ile yakın ilişkilerinin olduğu anlaşılmaktadır. Önemli merkezi yerleşim Eski Tunç Dönemi'nde Kocatepe'de olmasına rağmen, Geç Roma ve Bizans Dönemi'nde Manastır Mevkii'nde bulunmaktadır. Kocatepe seramik analizlerinin de açık bir şekilde gösterdiği gibi, bu çevrede Geç Roma-Bizans Dönemi, tarihi süreç içindeki yoğun yerleşim dönemi olarak karşımıza çıkmaktadır. Tüm bu tespitler, Belevi Kasabası'nın, böylesine önemli bir tarihi geçmişe sahip olduğunu ve bölgedeki çalışmaların devam etmesi gerektiğini göstermektedir.

§§§§§ Acıpayam Ovasında görülen kaya mezarı örnekleri için bkz. B. Söğüt, "Kalıntılar Işığında Antik Dönemde Acıpayam Ovası", 1. Acıpayam Ovası Sempozyumu, 1-3 Aralık 2003, Res.29-30, 34-35.

***** Çivril Ovasının güneyinde, Çiftlik Mevkii'nde bulunan örnekler için bkz. B. Söğüt-C. Şimşek, "Çivril ve Çevresindeki Arkeolojik Kalıntılar", Düünden Bugüne Çivril Sempozyumu Bildirileri, 2002, 282, Res.9.

††††† Eumeneia kenti nekropolünde bulunan bir örnek için bkz. B. Söğüt-C. Şimşek, "Eumeneia", Düünden Bugüne Çivril Sempozyumu Bildirileri, 2002, 310, Res.12.

††††† Helenistik Dönem Dağlık Kilikia örnekleri ile ilgili bir değerlendirme için bkz. B. Söğüt, Dağlık Kilikya (Kilikia) Bölgesindeki Çokgen Taş Duvarlı Mezarlar, İstanbul, 2006, 74.



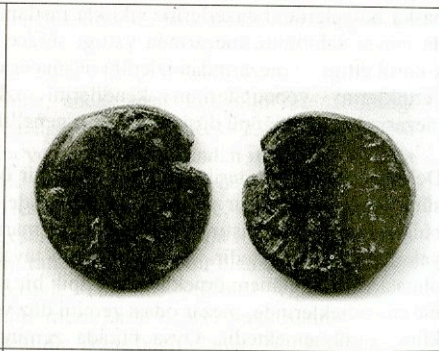
Resim 01: Kocatepe, kuzeyden görünümü.



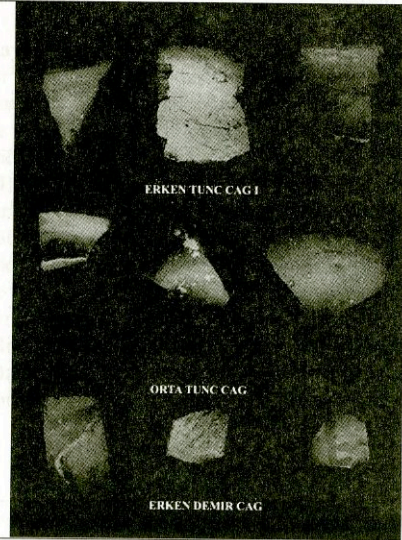
Resim 02: Kocatepe, batıdan görünüm.



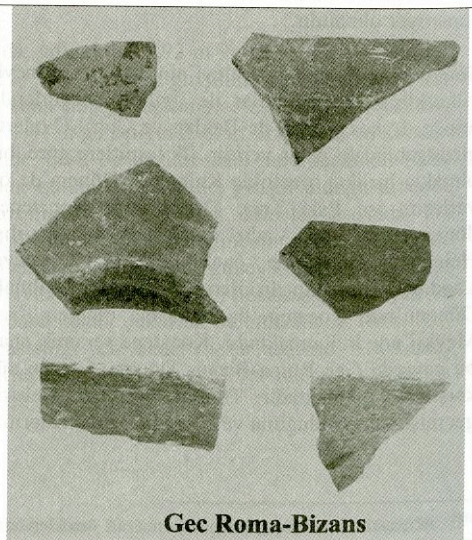
Resim 03 Kocatepe, kuzeyde yol kenarındaki mezar örneklerinden ikisi.



Resim 04: Kocatepe'de bulunan Laodikeia sikkesi ön ve arka yüzü



Resim 05: Tunç ve Demir Çağı Dönemlerine ait seramikler



Resim 06: Geç Roma-Bizans Dönemlerine ait seramikler



Resim 07: Tıgılı Mezarlığı, yüzeydeki kalıntılar ve ekip yüzey araştırması yaparken



Resim 08: Manastır, kuzeydoğudan görünüm



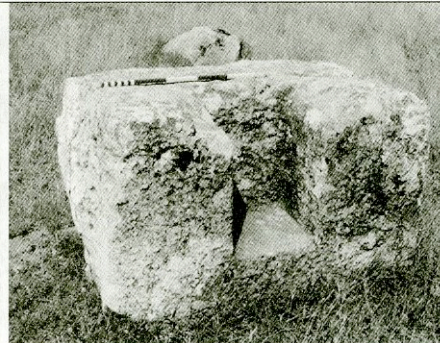
Resim 09: Manastır, değirmen taşı



Resim 10: Manastır, yerleşimde bulunan yapı kalıntısı.



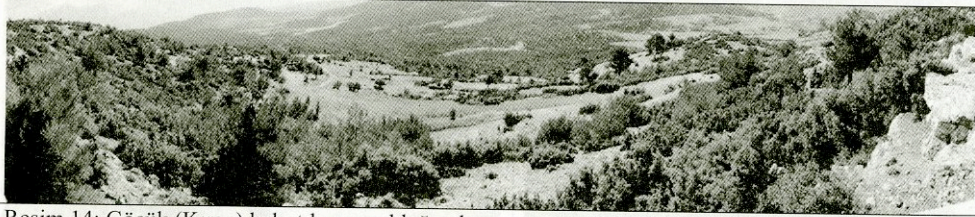
Resim 11: Manastır, ağırlık taşı



Resim 12: Manastır, pres taşı



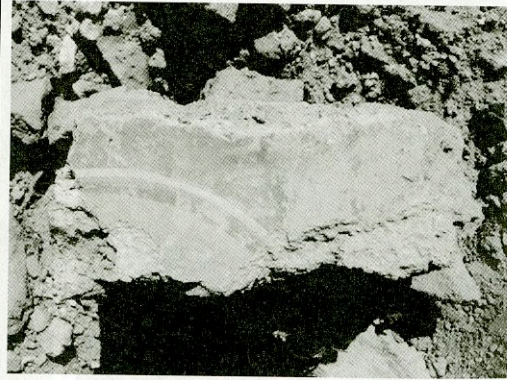
Resim 13: Manastır, güneydoğudan geçen yolun kenarındaki kesit



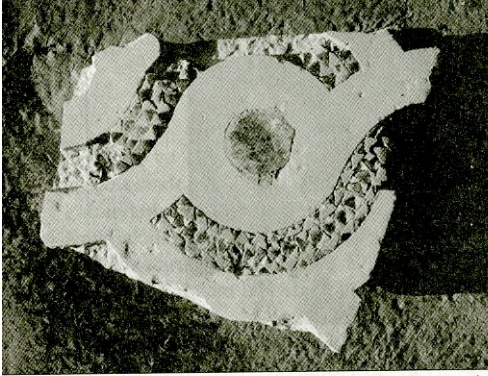
Resim 14: Göçük (Kıran) kalıntılarının olduğu alan



Resim 15: Göçük'deki yapı kalıntısı



Resim 16: Göçük'deki yapı kalıntısına ait duvar freski



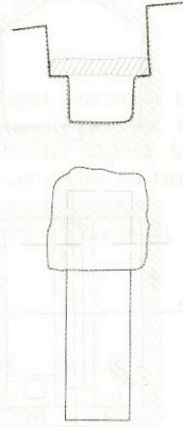
Resim 17: Göçük'deki yapı kalıntısına ait zemin parçası



Resim 18: Göçük'deki su toplama yeri



Resim 19: Göçük, doğal toprak içindeki mezar



Resim 20: Göçük, doğal toprak içindeki mezarın plan ve kesiti



Resim 21: Deliktaş'ın batıdan görünümü



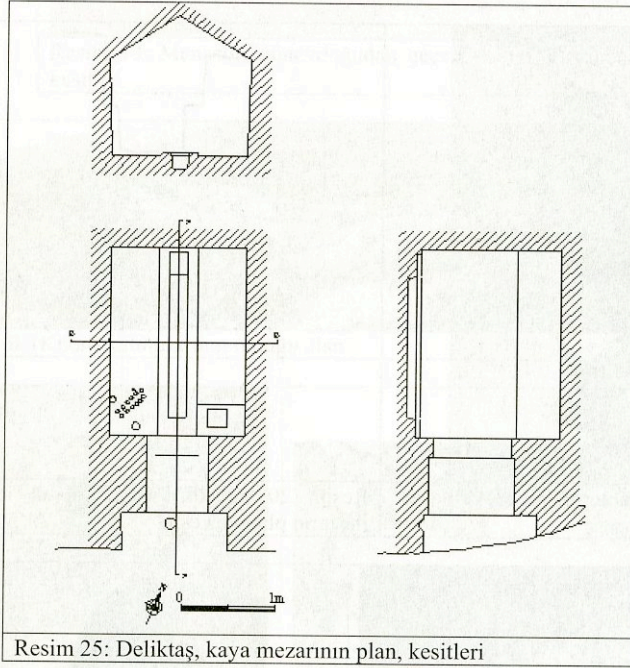
Resim 22: Deliktaş'taki kaya mezarı girişi



Resim 23 Deliktaş, mezarın olduğu kayanın kuzeyindeki basamaklar ve üzerindeki sunu çanağı



Resim 24: Deliktaş, Kaya mezarının içi, klineler ve ara bölüm



Resim 25: Deliktaş, kaya mezarının plan, kesitleri