

K. Levent Zorođlu'na Armađan
Studies in Honour of K. Levent Zorođlu

AYRIBASIM / OFFPRINT

K. Levent Zorođlu'na Armađan
Studies in Honour of K. Levent Zorođlu

Editör / Edited by
Mehmet TEKOC AK



Suna – İnan Kırac Akdeniz Medeniyetleri Arařtırma Enstitüsü
Suna & İnan Kırac Research Institute on Mediterranean Civilizations



SUNA – İNAN KIRAÇ AKDENİZ MEDENİYETLERİ ARAŞTIRMA ENSTİTÜSÜ
SUNA & İNAN KIRAÇ RESEARCH INSTITUTE ON MEDITERRANEAN CIVILIZATIONS

Armağan Dizisi / Festschrift Series: 3

K. LEVENT ZOROĞLU'NA ARMAĞAN
STUDIES IN HONOUR OF K. LEVENT ZOROĞLU

Editör / Edited by
Mehmet TEKOCAK

ISBN 978-605-4701-27-8

© Suna – İnan Kiraç Akdeniz Medeniyetleri Araştırma Enstitüsü, Antalya 2013

Yayıncı Sertifika No / Publisher Certificate No: 25840

Bütün hakları saklıdır. / All rights reserved.

Bilim Kurulu / Scientific Committee
Celal ŞİMŞEK
Nurettin ARSLAN
Bilal SÖĞÜT
Mehmet TEKOCAK

Bu yayındaki bütün makaleler bilim kurulu değerlendirmesinden geçmiştir.

All papers have been evaluated by the scientific committee.

Tüm metin ve fotoğrafların yayım hakkı saklıdır. Tanıtım için yapılacak kısa alıntılar dışında yazarların ve yayıncının yazılı izni olmaksızın hiçbir yolla çoğaltılamaz. Bu eser ile ilgili tüm sorumluluklar yazarlarına aittir.

All rights reserved. No part of this book may be used or reproduced in any manner without written permission from the author and the publisher except in the context of reviews. Responsibility of the essays in this work rests on its author(s).

Yazışma Adresi / Mailing Address
Barbaros Mah. Kocatepe Sok. No. 25
Kaleiçi 07100 ANTALYA - TÜRKİYE
Tel: 0 (242) 243 42 74 • Fax: 0 (242) 243 80 13
akmed@akmed.org.tr
www.akmed.org.tr

Baskı / Printed by
Matsis Matbaa Hizmetleri
Sefaköy / İstanbul
Tel: 0212 624 21 11 www.matbaasistemleri.com
Sertifika No / Certificate No: 20706

Yapım ve Dağıtım / Production and Distribution
Zero Prod. San. Ltd. Şti.
Abdullah Sokak, No. 17, Taksim
34433 İSTANBUL - TÜRKİYE
Tel: +90 (212) 244 7521 Fax: +90 (212) 244 3209
e.mail: info@zerobooksonline.com
www.zerobooksonline.com/eng www.egeyayinlari.com

İçindekiler / Contents

Önsöz (Mehmet Tekocak)	IX
Sunuş (Ömer Özyiğit)	XIII
Selçuk Üniversitesi ve Arkeolojiye Adanmış Bir Ömür (Prof. Dr. Hakkı Gökbel, Rektör)	XV
Fakültemizin İlklerinden (Prof. Dr. Âlim Gür, Dekan)	XVII
Prof. Dr. K. Levent Zoroğlu'nun Özgeçmişi ve Yayınları	XIX
<i>Mustafa Büyükkolancı</i>	
Müzeci Kökenli Dostum, Bilim İnsanı Levent Zoroğlu'na	1
<i>Celal Şimşek</i>	
Bir Öğrencisi Olarak Benim Gözümde Levent Zoroğlu Hocam	3
<i>Catherine Abadie-Reynal</i>	
Italy and Zeugma (I st -III rd c. A.D.)	5
<i>Işık Adak-Adıbelli</i>	
Tarsus Cumhuriyet Alanı'nda Bulunan İnsan Tasvirli Afrika Kırmızı Astarlıları	19
<i>Hüseyin Adıbelli</i>	
Tarsus'ta Arkeolojik Mirası Korumanın Yarattığı Sonuçlar ve 2001 Yılı Kanalizasyon Kazılarının Sürpriz Bulguları	29
<i>Engin Akdeniz</i>	
Kayacık ve Çevresinin Arkeolojik Potansiyeli	41
<i>Ali Akın Akyol</i>	
Dünyada ve Türkiye'de Arkeometrinin Dünü ve Bugünü	55
<i>A. Oğuz Alp</i>	
Burdur Arkeoloji Müzesi'nden Geç Roma-Erken Bizans Dönemi'ne Ait Üç İon Sütun Başlığı	63
<i>Melih Arslan</i>	
Yeni Bir Bronz Kybele Heykelciği	73
<i>Nurettin Arslan</i>	
Frank Calvert Koleksiyonu'nda Akhilleus Ressamı'na Ait Bir Nolan Amphora	81
<i>Sümer Atasoy</i>	
Kentsel Arkeoloji ve İstanbul	89
<i>Mustafa Bilgin – Burcu Derin</i>	
Nif (Olympos) Dağı Karamatpe Yerleşmesi'nde Bulunan Kuşlu Kotyle ve Skyphoslarla İlgili İlk Değerlendirmeler	97
<i>Emanuela Borgia</i>	
Building Activities in Roman and Proto-Byzantine Cilicia through Epigraphic Sources	115

<i>Aytekin Büyükközer</i> Knidos'un Kent Planlamasında Limanların Yeri ve Kentle İlişkisi	139
<i>Aynur Civelek</i> Seikilos'un Şarkısı	155
<i>Mustafa Tolga Çırak</i> Kelenderis Toplumunda Element Analiziyle Paleodiyet'in Ortaya Çıkarılması ve Diagenesis	161
<i>Ertekin M. Doksanaltı – İbrahim Karaoğlan – L. Ufuk Erdoğan</i> Giresun-Aretias/Khalkeritis Adası 2011-2012 Kazıları Ön Raporu	175
<i>Bahadır Duman</i> Lykos Laodikeiası'nda Bulunan Batı Yamacı Tekniğinde Bezenmiş Seramikler	191
<i>Erkan DüNDAR</i> Imports from Ionia: A Group of Ionian Ceramics from the Building Complex on the Tepecik Acropolis at Patara	205
<i>Makbule Ekici</i> Lagina ve Çevresi'nde Bulunan Bir Grup Hellenistik Dönem Hanedanlık Sikkesi	233
<i>Eugenia Equini Schneider – Chiara Morselli</i> Elaiussa Sebaste, Rock Tombs between the Theater and the Agora	245
<i>Adele Federica Ferrazzoli</i> Late Hellenistic Stuff from Elaiussa Sebaste	257
<i>Zaraza Friedman</i> The Ships Depicted on the Kelenderis Mosaic	277
<i>Ian Hodder</i> Why do Pot Styles Change? A Consideration of Culture Change from the Perspective of Çatalhöyük	293
<i>Bilge Hürmüzlü</i> Isparta Müzesi'nde Korunan Karia Kökenli Bantlı ve Dalgalı Çizgi Bezekli Oinokhoeler	305
<i>Veronica Iaocomi</i> Private Architecture and Building Techniques at Elaiussa Sebaste, Isauria (Rough Cilicia) in Late Antiquity and Early Byzantine Period. A Methodological Approach	313
<i>İlker Işık</i> Antik Çağ'da Epikürosçuluk	329
<i>Deniz Kaplan</i> Korykos'un (Kilikia) Roma İmparatorluk Dönemi Üzerine Yeni Gözlemler	335
<i>Haşim Karpuz – Tolga Bozkurt</i> İlgın-Beykonak (Tekke) Köyü'nde Halk Mimarisi	345
<i>Abuzer Kızıl</i> Milas Akkent Lahit Mezarı	361
<i>Asena Kızıllarslanoğlu</i> Gözlükule Kazısı'ndan Bir Grup Etütlük Tunç Çağı Seramiği'nin Mikromorfolojisi	371
<i>Zeynep Koçel Erdem</i> Tekirdağ Müzesi'nden Meidias Üslubu'nda Bir Bodur Lekythos	385
<i>Zafer Korkmaz</i> Distribution of Eastern Sigillata A, Eastern Sigillata B and Eastern Sigillata C Potsherds in Sivas	395

<i>Taner Korkut</i> Ostotheken oder Kindersarkophage?	405
<i>Ergün Laflı</i> Five Early Imperial Lamps from the Museum of Tarsus	415
<i>Chris Lightfoot</i> Write or Light? Roman Glass Inkwells and Lamps	425
<i>Sina Noei</i> 2006 Yılı Kelenderis Kazısı Koruma ve Onarım Çalışmaları – Ön Rapor	433
<i>Mehmet Okunak</i> Hierapolis 159D Nolu Tümülsü ve Buluntuları	441
<i>Elif Özer</i> Olympos Antik Kenti'nden Bir Grup Rölyefli Lahit	479
<i>İlham Öztürk</i> Mersin İli, Silifke İlçesi, Yeşilovacık Beldesi, İnönü Mevkii Gözleğentepe Nekropolü Kurtarma Kazısı	499
<i>Ömer Özyiğit</i> Phokaia'da Cenevizliler Dönemi	511
<i>Jeroen Poblome – Dennis Braekmans – Nalan Fırat – Bert Neyt – Eva Kaptijn – Hannelore Vanhaverbeke Femke Martens – Kim Vyncke – Rinse Willet – Marc Waelkens – Patrick Degryse</i> How Did Sagalassos Come to Be? A Ceramological Survey	527
<i>Dalit Regev – Uzi Greenfeld</i> New Finds from the Samaria-Sebaste Necropolis	541
<i>Susan I. Rotroff</i> A Phakos Ostrakinos from the Athenian Agora	569
<i>Bariş Salman</i> Kırşehir Müzesi'nden <i>Dextrarum Iunctio</i> Sahneli Bir Mezar Steli	585
<i>Mustafa Hamdi Sayar</i> Kelenderis'te Antoninus Pius Dönemi'nden Bir Hamam	595
<i>Bilal Söğüt</i> Stratonikeia'da Hellenistik Dönem Öncesi	605
<i>Marcello Spanu</i> Roman Honorary Arches in Cilicia? The Cases of Korykos and Diokaisareia	625
<i>Celal Şimşek</i> Laodikeia Nekropolü'nden Kremasyon Kapları	647
<i>Oğuz Tekin</i> Calchedon and Lysimachia: Remarks on Two Published Hellenistic Weights	705
<i>Mehmet Tekocak</i> Akşehir Müzesi'nde Bulunan Pişmiş Toprak Kandiller	707
<i>Numan Tuna – İlham Sakarya</i> Reşadiye ve Burgaz Kazılarında Bulunan Mortarların Tipolojik Gelişimi	729
<i>Volkan Yıldız</i> Mersin Müzesi'nde Bulunan Bir Grup Attik Vazo	743
<i>Candemir Zoroğlu</i> Anadolu'dan Bir Grup Zırhlı İmparator Heykeli Üzerindeki Bitkisel Bezeme ve Anlamı	757



ÖNSÖZ

Saygıdeğer hocam Prof. Dr. K. Levent Zoroğlu'nu böyle bir yazıyla kısaca tanıtmak gerçekten çok zor bir görevdi benim için. Çalışmaları, yaşantısı, prensipleri ve kişisel özellikleriyle büyük bir değer olan hocamı hâl böyle iken kısa bir yazıyla, sanki çerçeve içerisine sıkıştırılmış bir fotoğraf tadında, nasıl anlatabilirdim ki. Buna rağmen ben de kendisinin her zaman yaptığı gibi zor olanı yapmaya çalışarak bu sınırlı sayfalarda O'nu ve bu zamana kadar geride bıraktıklarını sunmaya gayret ettim.

1971 yılında Side Müzesi'nde başlayan meslek hayatını, 1977 yılında üniversitedeki akademik ortama taşıyan değerli hocam Prof. Dr. K. Levent Zoroğlu'nu ilk kez bundan tam 24 yıl önce tanımıştım. Bu ilk tanışma benim için hiç unutulmayacak bir anıyı da içinde barındırmaktadır. Ben sınıftaki diğer arkadaşlarımdan biraz daha geç başladığım için henüz hiçbir derse girmemişim. Okula geldiğim ilk hafta bölüm dersliklerimizin bulunduğu koridordaki B1 122 nolu sınıfın önünde *Arkeolojiye Giriş* adlı dersin başlamasını bekliyordum. Dersin hocasının Doç. Dr. Levent Zoroğlu olduğunu ders programından biliyordum ama kendisini hiç görmemişim. Tam o sırada oldukça vakur, ciddi ve şık giyimli bir hoca benim önümden geçerek sınıfa giriverdi ve kapıyı kapattı. Haliyle sınıfa ondan sonra girmek zorunda kalmıştım. Hemen derse başladı ve tahtaya bir şeyler yazdı, tahtada yazacak yer kalmadığında ise bana bakarak "*Sen cezalısın*" dedi ve tahtayı silmemi istedi. Benim tahta silme cezam ders sona erene kadar devam etti. Sonradan öğrendik ki hocamız kendisinden sonra derse girilmesine çok kızar ve bunu bazen sözle, bazen bu tür davranışlarla, kimi zaman da derse almayarak muhakkak cezalandırırdı. Hocamız haklıydı çünkü kendisi derslerine gelmemezlik yapmadığı gibi geç de kalmazdı. Bu tutumundan emekli olduğu güne kadar asla taviz vermedi ve bu yönüyle herkesin takdirini kazandı. Bu yüzden de öğrenciliğimiz boyunca kendisi en çekindiğimiz hoca olmuştur. Benimkisi galiba şanslı olduğum bir güne denk gelmişti ve ucuz atlatmıştım. Belki de bu olay hocamla bugüne kadar sürecek olan birlikteliğimizin bir habercisiydi. Çünkü aynı yılın sonunda öğrenci olarak katıldığım ve beni bu meslek dışında başka hiçbir mesleği yapamam diyecek kadar sabit düşünceli hale getiren, Kelenderis Antik Kenti Kazısı'nın başkanı da yine kendisiydi.

Benim gibi daha birçok kişiyi akademisyenliğe yönlendiren ve bu konuda elinden gelen tüm imkânı bizler için hiç çekinmeden seferber eden hocamız, emeğinin karşılığını da fazlasıyla almıştır. Halen ülkemizdeki pek çok üniversitenin arkeoloji bölümlerinde, Kültür ve Turizm Bakanlığı'nda ve müzelerde O'nun yetiştirdiği, ondan feyz almış olan öğrencileri görev yapmaktadırlar. Bunlardan akademik hayata devam edenler buldukları üniversitelerin üretkenliğine önemli katkılar sağladıkları gibi aynı zamanda birçoğu ulusal ve uluslararası alanda ses getiren arkeolojik kazı ve araştırma projelerine başkanlık etmekte, önemli işlere imza atmaktadırlar. Öğrencilerinin başarılı olmalarındaki yegâne ortak nokta hepsinin Levent Zoroğlu hocalarından öğrendiklerini harfiyen uygulama gayretleridir. Levent Zoroğlu hocamız ve Kelenderis Kazısı etrafında filizlenen öğrencileri için bir okul olmuş, bu okulun gayretli öğrencileri feyz aldıkları geleneğin birer temsilcisi ve öğreticisi haline gelmişlerdir. Hocamız ve ekibi tıpkı bir asırlık çınar ağacı gibi ülkemizin akademik hayatına ve arkeolojisine yıkılmamak üzere kök salmış durumdadır. Bu gelenek ülkemiz arkeolojisine yaklaşık 50 yılını adanmış olan hocamızın adeta bir ekol haline gelmiş çalışma sistemi ve etik değerler olgusundan meydana gelmektedir. Levent Zoroğlu ekolü; usanmadan çalışkan olmak, ciddi ve disiplinli olmak, titiz olmak, sabırlı olmak, araştıran ve sorgulayan olmak, hoşgörülü olmak, adanmış olmak, yardımsever olmak, paylaşmak ve her şeyden önemlisi bir bilim insanı olduğunu unutmadan çalışmak üzerine kuruludur.

Prof. Dr. Levent Zoroğlu ismi akademik dünyada iki ana disiplinle özdeşleşmiş durumdadır. Bunlardan ilki arkeolojik kazılarda ve buna bağlı olarak müze koleksiyonlarında en sık gördüğümüz seramiklerdir. Değerli hocam yurt içinde ve yurt dışında hemen her dönemden seramikler üzerine birçok yayın yapmış ve bu yüzden de hem ülkemizde hem de yurt dışında hatırı sayılır bir yer edinmiştir. Daha önceki dönemlerde dikkate değer bulunmayan Hellenistik ve Roma Dönemi seramikleri ile ilgilenerek bu alanda uzmanlaşan Levent Zoroğlu hocamız bu konuda çalışanların olduğu kadar seramik araştırmaları alanında faaliyet gösteren kurum ve kuruluşların da müracaat ettikleri bir otorite haline gelmiştir. Kendisinin uluslararası seramik komisyonlarına olan üyelikleri ve *Corpus Vasorum Antiquorum Türkiye Komitesi'nin* başkanlığını yürütüyor olması bunun en açık göstergesidir. Alanında dünyanın en saygın projelerinden birisi olan *Corpus Vasorum Antiquorum* serisinin Türkiye'deki ilk bandı olan “*Silifke Müzesi Corpus'unu*” çıkaran Levent Zoroğlu ülkemizde bu alandaki bir ilke imza atmış oldu. Doktora tezi kapsamında tespitini yaptığı “*Kızılırmak Havzası Seramikleri*” ifadesini literatüre kazandırmıştır.

Levent Zoroğlu ismiyle özdeşleşen ikinci çağrışım ise Kelenderis Antik Kenti ve kentin içinde yer aldığı Kilikya Bölgesi olmuştur. Hocamızın Kelenderis'le tanışması uzun yıllar çalıştığı Stratonikeia'dan ayrılarak kendi adına çalışmaya karar verdiği 1980'li yıllara kadar uzanır. Özgeçmişinde de görüleceği üzere kendisi, önceki yıllarda Stratonikeia dışında da pek çok projede ekip üyesi olarak görev aldığı gibi, bir bölümünü de bizzat yönetmiştir. Neredeyse arkeoloji ile ilk tanıştığı yıldan itibaren aralıksız kazı ve araştırmalara katılmıştır. Zoroğlu'nun Kelenderis'e yönelmesindeki en önemli etken Silifke Müzesi'nde görmüş olduğu Attik vazolardır. Zamanın müze müdürü olan dostunun bu eserlerin Kelenderis'ten geldiğini söylemesi, burada uzun yıllar sürecek kazı ve araştırmaların da kıvılcımını ateşlemiş oldu. Kentte ve bölgede birkaç yıl sürdürdüğü incelemelerin ardından 1986 yılında Anamur Müze Müdürlüğü ile ortak olarak başlattığı Kelenderis Kazıları'nı sonraki yıllarda kendisine verilen Bakanlar Kurulu Kararı ile başkan olarak yürütmeye başlamıştır. Geçmişte çok fazla rağbet görmeyen bu yüzden de oldukça bakir durumda olan Kilikya Bölgesi'ne gelerek oldukça zor şartlarda başarılı ve uzun soluklu çalışmalar gerçekleştirmiş olması, kendisini Kilikya Bölgesi tarihi coğrafyası ve arkeolojisiyle ilgili de otoritelerden biri haline getirmiştir.

27 yıl önce neredeyse bir kazma, kürek ve el arabasıyla, çok güç şartlarda başlamış olan Kelenderis Antik Kenti Kazıları, hocamızın sahip olduğu pratik zekâsı, büyük fedakârlıkları ve stratejik planlaması sayesinde her yıl güçlenen ve kendi ekolünü yaratmış olan kurumsal bir yapı halini almıştır. Bu kurumsal yapı, birçok bilim insanının ve arkeoloğun mesleki gelişimine vesile olduğu gibi etik değerlere duyarlı ve disiplinli bireylerin yetiştirilmesine de büyük katkı sağlamıştır. Kelenderis Kazısı aynı zamanda Selçuk Üniversitesi, Arkeoloji Bölümü'nün de halen devam eden uygulamalı eğitim ve öğretimin verildiği bir kazı laboratuvarı olmuştur. Benden önce, benim zamanımda ve sonrasındaki öğrencilerin Kelenderis kazısı için söyledikleri şu söz; “*şayet bir şey öğrenmek istiyorsan kesinlikle Kelenderis Kazısı'na katılmalısın*” bu kurumsal yapının değerini gösteren en somut kanıttır. Bu sözün ortaya çıkmasının sebebi pek tabii ki Levent Zoroğlu hocamızın işine olan ciddi bakışı ve tavizsiz disiplin anlayışydı. 1990 yılından itibaren kazısına katılarak bu duruma en uzun süre tanık olan kişi olma şerefi de bu satırların yazarına nasip olmuştur. Bir gün bile hocamızın bizden sonra kalktığını, kazı alanına gelmediğini ve herhangi bir sorumluyu cevapsız bıraktığını görmedim. Hemen her gün sabahın beş buçuğunda kalkar, gece yatana kadar da büyük bir heyecan ve istekle çalışırdı. İlk zamanlar tükenmek bilmeyen bu gücü nereden bulduğunu şaşkınlıkla karşıladığım hocamı tanıdıkça bunun bir felsefe, bir aşk olduğunu anladım. Aşık olunan ise arkeoloji bilimidir. Bu felsefe onun biz öğrencilerine tekrarladığı şu cümlelerinde ses bulurdu;

“*Kazılarda önemli olan hızlı kazmak değildir. Bizler defineci değil bilim insanlarıyız. Arkeolojik alan kazıları sıradan kazılar değildir. Bizler vurduğunuz her kazmaya ve bulduğumuz her esere çok büyük özen göstermek zorundayız. Bu sebeple çalışmaların her aşaması büyük bir titizlikle takip edilmeli ve eksiksiz bir şekilde kayıt altına alınmalıdır*”.

Levent Zoroğlu yaptığı tüm çalışmalarında bu etik değerlere bağlı kalmış, bundan da asla taviz vermemiştir. Kazı ve araştırmalarında reklam yaparak popüler olmak gibi bir düşüncesi de asla olmamış, tek gayesi ortaya çıkardığı sonuçları kültürel mirasın korunması ve tanıtılmasına yönelik bir araç olarak kullanmak, yakın çalışma

arkadaşlarını da bu yönde teşvik etmektir. Aynı prensiplerle Tarsus Müze Müdürlüğü ile ortak olarak 1994-2003 yılları arasında Tarsus Cumhuriyet Alanı kazılarını yürütmüş, böylece Kilikya Bölgesi'nin hem dağlık hem de ovalık bölümünde kazı yaparak ülkemiz arkeolojisine olan hizmetlerine bir yenisini daha eklemiştir.

Prof. Dr. Levent Zoroğlu akademik ve mesleki hayatındaki saygınlığı ile başarısını, atandığı idari görevlerin yanı sıra yürüttüğü proje ve faaliyetlerde de göstermiştir. Böylece hem bağlı bulunduğu Selçuk Üniversitesi'ni en iyi şekilde temsil etmiş hem de pek çok kurum ve kuruluşun fikrine başvurduğu veya kendisinden istifade etmek istediği değerli bir şahsiyet haline gelerek, başta ailesi olmak üzere tüm dostları ve biz öğrencilerinin gurur kaynağı olmuştur. Hocamızın kazılarda ve Kültür Varlıklarını Koruma Kurulları'ndaki görevleri sırasında korumacılık ve kültürel miras yönetimi konularında ortaya koyduğu fikirleri ile gerçekleştirdiği uygulamalar, bu alanda cesaretle atılan adımlar olarak örnek gösterilen düzenlemelerdir. Bu konuda sahip olduğu bilgi birikimi ve tecrübelerinden ilgili kurum ve kuruluşların kendisini davet ederek faydalanmak istemiş olmaları, hocamızın korumacılık alanındaki etkinliğinin en büyük ispatıdır. Hocamız tarafından Kelenderis ve çevresindeki kültür varlıklarının korunması konusunda alınan kararlar, bölgenin gelecek nesillere aktarılmasında tarihi öneme sahip uygulamalardır. Kendisinin Adana Kültür ve Tabiat Varlıklarını Koruma Kurulu üyeliği dönemindeki çabaları da hep bu doğrultuda olmuştur. Bununla birlikte hayatının büyük bir bölümünü geçirdiği Konya'nın kültürel ve kentsel mirasının korunması için yaptıkları, bugün için değeri anlaşılmasa da gelecekte ortaya çıkacak olan kazanımlarla farkına varılabilecek olan önemli birer adımlardır. Bugün Konya kent merkezindeki tüm inşai faaliyetlerde ortaya çıkan kalıntıların tespit edilerek kayıt altına alınmasını tamamen Levent Zoroğlu hocamızın Konya Koruma Kurulu Başkanlığı dönemindeki yılmak bilmeyen mücadelelerine borçlu olduğumuza tarih muhakkak şahitlik edecektir.

Öğrenciliğinden itibaren başlayan kazı ve araştırma tecrübesi, bitmek bilmeyen çalışma arzusu, yetiştirdiği müzeci ve akademisyenler, bilimsel etiğe olan saygısı, çalışkanlığı ve disiplinli tutumu, hocamızın arkeoloji bilimi konusunda ülkemizin saygı ve sevgi duyulan, aynı zamanda örnek alınan ve her zaman fikrine başvuru yeri doldurulamayacak nitelikteki bilim insanlarından biri olmasını sağlamıştır. Yurt içinde almış olduğu ödül ve teşviklerin yanı sıra büyük çoğunluğu yurt dışı kurum ve kuruluşlar tarafından verilen burslar kendisinin ne denli önemli bir bilim insanı olduğunun apaçık göstergesidir. Yayınlar listesinde de görülebileceği gibi Prof. Dr. L. Zoroğlu, sahip olduğu bu mesleki bilgi ve becerisini üretime dönüştürmüş olmasıyla da haklı bir saygınlık kazanmıştır. Başta seramik sanatı olmak üzere yurt içinde ve yurt dışında, arkeolojinin pek çok alanıyla ilgili makaleler yazmış, konferanslar vermiş, seminer ve panellere konuşmacı ve yönetici olarak katılmış ve kitaplar yazmıştır. Ancak kendisi bununla da yetinmemiş arkeolojinin sevdirmesi, korumacılık zihniyetinin geliştirilebilmesi adına pek çok platformda konuşmalar yapmış, fikirler üretmiş ve de bunları tüm meslektaşlarıyla her ortamda paylaşmıştır.

Bu kitapta Hocamızın hayatındaki iki kişiden bahsetmemek büyük haksızlık olur diye düşünüyorum. Bunlar hocamızın saygıdeğer eşi Handan Zoroğlu Hocam ve sevgili kızı Deniz Zoroğlu'dur. Handan Zoroğlu hocam diyorum, çünkü kendisi benim üniversite 1. sınıftaki İngilizce dersime girmişti. Onları da hocamla aynı yıl tanıdım. Pek çok kazı sezonunda birlikte kaldık. Zaten her ikisi de kazı ekibinin doğal birer üyesi olmuşlardı. Özellikle Handan Hocam'ın işi çok zordu. Çünkü neredeyse olmayan malzemeye, derme çatma mutfakta üstüne üstlük çok sıcak bir ortamda bizleri doyurabilmek için yılmadan yemekler yapardı. Sayesinde hiç aç kalmadık. O'nun Konya'da kendi elleriyle yaptığı ev reçelleri kahvaltı soframızı ayrıca taçlandırır. Deniz, yorgun gün sonlarında bizlerin oyun arkadaşı olur, hepimize neşe katardı. Anlayacağınız ailesinden yazın da ayrı kalmak zorunda olan öğrenciler için sıcak bir aile ortamı burada yaratılmıştı. Kazıda gördüğüm bu tabloyu adeta hızlandırılmış bir film karesi gibi şimdi aynen kendim de yaşıyorum.

Saygıdeğer Hocam Prof. Dr. K. Levent Zoroğlu'nun arkeoloji bilimine ve ülkemizin kültürel mirasına yaptığı katkı ve hizmetlerine karşılık minnettarlığımızı sunmak adına kendisi için hazırlanan bu armağan kitabına değerli yazıları ile katkı sağlayan tüm yazarlara çok teşekkür eder, şükranlarımı sunarım. Benim de içerisinde yer aldığım bilim kurumumuzun değerli üyeleri Prof. Dr. Celal Şimşek, Prof. Dr. Nurettin Arslan ve Prof. Dr. Bilal Söğüt'e gelen makalelerin değerlendirilmesi sırasında göstermiş oldukları özen ve harcadıkları değerli emekleri için minnettarlığımı sunarım. Teşekkürün en büyüğünü de, bir makalesinin yanı sıra, kitabın sunuş bölümünü yazmayı

hiç tereddüt etmeden kabul ederek, geçirdiği büyük bir trafik kazası sonucu vücudundaki kırıklara aldırmadan, hastanedeki hasta yatağında “*Sunuş*” yazısını kaleme alan değerli hocam Prof. Dr. Ömer Özyiğit’e ayırmak istiyorum. Kendisine yakışan bu tavrıyla Ömer Hocam gerçekten vefalı bir dost, iyi bir meslektaş ve etkileyici bir yazar olduğunu hepimize bir kez daha göstermiştir.

Ayrıca ilk teklif götürdüğümde, üniversitemizin kuruluşunda ve sonraki dönemlerinde üniversitemiz için büyük emekleri olan böyle değerli bir hocamız için memnuniyetle bir şeyler yazmak isteriz diyerek teklifi kabul eden ve desteklerini esirgemeyen Selçuk Üniversitesi’nin değerli Rektörü Sayın Prof. Dr. Hakkı Gökbel ve Edebiyat Fakültesi’nin Dekanı Sayın Prof. Dr. Âlim Gür hocalarımıza da ayrı ayrı teşekkür eder, saygılarımı sunarım.

Bu kitabın meydana gelmesinde, yazarlar ve bilim komitesinin dışında, teşekkürü hak eden birçok kişi var. Onlara teşekkür etmemek büyük haksızlık olurdu. Başta İngilizce metin ve özetlerin büyük çoğunluğunu okuyarak düzeltme sabrını gösteren sevgili dostum Chris Lihghtfoot’a, aynı şekilde Türkçe metinlerin okunmasında göstermiş olduğu sabrı, titizliği ve gayretleri için öğrencim Zehra Ceylancı’ya, İngilizce özetlerin Türkçeye çevrilmesindeki özverili çalışması için Arş. Gör. Dr. Zafer Korkmaz’a, makalelerin yazım kurallarının kontrolü gibi meşakkatli ve bir o kadar da dikkat gerektiren işte göstermiş oldukları hassasiyet, çalışma azmi ve tükenmek bilmeyen enerjileri için Şenol Sevinç’e, Arş. Gör. Dr. Volkan Yıldız’a, bazı makalelerdeki çizimleri yeniden yapmak durumunda kaldığımızda bu konuda yanımızda olan öğrencim Arkeolog Cüneyt Öz’e ve zaman zaman fikir alışverişinde bulunduğum sevgili Candemir Zoroğlu’na ne kadar teşekkür etsem azdır.

Tüm bunların yanı sıra bu kitabın yayınlanmasına verdikleri maddi destekten dolayı Suna İnan – Kıraç Akdeniz Medeniyetleri Araştırma Enstitüsü’ne (AKMED) ve onun değerli müdürü Sayın Kayhan Dörtlük’e çok teşekkür eder, şükranlarımı sunarım. Son olarak da her bir enstrümandan ayrı ayrı çıkan notaların kulağa hoş gelen tınılara dönüşmesini sağlayan bir orkestra şefi gibi, gelen yazıları ustaca biçimlendirerek her birine kimlik kazandıran ve haklı olarak edindiği adına layık bir şekilde, bu kitabın dizgi ve baskısını gerçekleştiren Ege Yayınları’ndan Sayın Ahmet Boratav’a ve bilhassa da çok büyük zahmetlere katlanan kitabın görünmez kahramanlarından Hülya Tokmak’a çok teşekkür etmek istiyorum.

Saygıdeğer hocam Prof. Dr. K. Levent Zoroğlu’na ülkemiz arkeolojisi, bilim dünyası ve biz öğrencileri için yaptıklarından dolayı çok teşekkür eder, ailesi ve tüm sevdikleriyle birlikte daha nice sağlık, başarı ve huzur dolu yıllar dilerim.

En içten saygılarımla...

Mehmet TEKOCAK

İstanbul, Ekim 2013

SUNUŞ

Sevgili Dostum, Sevgili Levent Hoca,

Senin için bu yazıyı Ege Üniversitesi Hastanesi'nin bir odasında, trafik kazası nedeniyle çok sayıda bacak, omurga ve kaburga kemiğim kırık olarak yazıyorum. Daha doğrusu ben söylüyorum, bir öğrencim kaleme alıyor. Bana verilen bu görevi daha iyi koşullarda yerine getirmek isterdim. İçinde bulunduğum durum nedeniyle anımsaymadığım üstün niteliklerin için şimdiden eksikliğini hoş gör. Biliyorsun yarım yüzyıla yakın süre önce seninle tanışmıştık Dil ve Tarih-Coğrafya Fakültesinin dersliklerinde. 1960'lı yılların sonlarına doğruydum. Sen gececiydin ben de gündüzcü; ama kimi zaman ben gece derslerine giriyordum, sen de gündüz derslerine. Daha sonraki yıllarda da yazgılarımız benzedi. Bir süre müzecilik yaptık seninle. Sen Side ve Ankara Anadolu Medeniyetleri Müzesi'nde, ben ise Bergama Arkeoloji Müzesi'nde çalıştım. Müzecilikten akademisyenlik hayatına geçen ilk arkeologlardandık. Bu müzecilik yaşamımızda da seninle oldukça deneyim kazandık bürokrasi ve kazılar konusunda. O zamanlar mesleğimize bağlanışımız daha bir başkaydı. Müzeciler içerisinde en genç, en idealist kişilerdik. Aynı anda akademisyenlik için uğraş veren müzecilerdik.

Mesleki onurumuzdan ve saygınlığımızdan hiçbir zaman ödün vermedik. Özellikle Kültür ve Tabiat Varlıklarını Koruma Kurulu üyeliklerimiz sırasında. Bu çok önemliydi. Ülkemizin ve bütün insanlığın malı olan kültürel varlıkların korunması konusunda doğru bildiğimizden şaşmadık ve tek bir doğru çizgide yürüdük. Bu yaklaşım bizi birçok güçlükle zaman zaman karşı karşıya bıraktı; ancak mesleki saygınlığımızı her zaman korumuş olmamız bizden sonrakilere ne yazık ki pek örnek olamadı. Bu durum ülkenin kültürel varlıklarının korunması konusunda uygulanan yanlış politikalarla ilgiliydi.

Seninle Yunanistan maceralarımızı da hiç unutmadım. Bende güzel anılar olarak kaldı. Üç dört yılda bir Yunanistan Kültür Bakanlığı tarafından düzenlenen Hellenistik Seramik kongrelerine birlikte katılmıştık. 1997'de Girit'in Hanya kentinde, daha sonra 2000 yılında Volos'ta. Atina Havaalanı'nda unuttuğum paltonu almak için uçağa koşarak dalmanı ve arkandan çok sayıda Yunanlı polisin de seninle birlikte uçağa koşturmasını; ayrıca Pire limanında Hanya'ya gitmek üzere gemiye çok sayıdaki bavulumun bir bölümünü taşıman sırasında bana kızmanı ve birlikte kaldığımız otel odalarında seni uyutmamamı unutmadım. Bunlar bende hoş anılar olarak kaldı.

Sevgili Levent Hoca, ülkeye, arkeolojiye, eski eserlere hizmetlerin büyük! Çok sayıda lisans, yüksek lisans ve doktora öğrencileri yetiştirdin. Bilimsel çalışmaların ve yaptığın kazılar, son derece önemli. 1971 yılında Prof. Dr. Yusuf Boysal Hocamız ile Muğla, Yatağan, Turgut'ta başlayan kazı serüvenin, Anadolu Medeniyetleri Müzesi'nin kazı çalışmalarıyla sürdü. Prof. Dr. Nimet Özgüç'ün başkanlığındaki Samosata kazı çalışmalarının oldukça önemliydi. Modern bir yerleşim olan Tarsus'un içinde antik kentin göze çarpan bir bölümünü ortaya çıkarman senin büyük projelerinden biriydi. Böylelikle bugünü yaşayan kentli, antik kentle buluşuyor ve onunla bütünleşmiş oluyordu. Arkeolojik parkların modern yerleşimler içerisinde düzenlenerek sergilemeye açılması, koruma bilincinin de yaşayan kentliye aşılması yönünden oldukça önemliydi. En büyük projen ise, 1986 yılından bu yana sürdürdüğün Kelenderis kazılarıydı. Kelenderis ile özdeşleştin ve onu birçok zorluğa karşı yeniden yarattın.

Yazmış olduğun çok sayıda makale ile birçok konuya ışık tuttun. Büyük projen Kelenderis kazılarının üzerine çok sayıda makale ve kitap yazdın. Hellenistik ve özellikle Roma Dönemi seramiği ile Doğu Sigillatları üzerine büyük uzmanlığın tartışma götürmez. Ayrıca Kilikya Bölgesi çalışmalarıyla da ön plana çıktın. Değişik dönemler

üzerine seramik uzmanlığın, kazı çalışmalarında ortaya çıkarılan mimarlık eserleri ile kazı katmanlarının tarihlenmesinde büyük kolaylık sağladı; çünkü her kazı başkanında bulunması gereken bu uzmanlığın sende fazlasıyla olması, seni diğer kazıcılardan öne çıkardı.

Sevgili Levent Hoca, 40 yılı aşkın bir sürede yapmış olduğun bilimsel nitelikli kazılar ve diğer bilimsel çalışmalar, Anadolu Arkeolojisi'ne hatırı sayılır ölçüde katkı sağladı. Gerek üniversitede, gerekse kazılarda yetiştirmiş olduğun öğrencilerinin bir bölümü akademik hayata atıldı, bir bölümü de müzelerde görev aldı. Bayrağı senden devralacak öğrencilerin senin izinde yürüteceklerdir.

Sevgili Dostum, bundan sonraki yaşamında da sağlık, mutluluk ve başarı dolu yıllar dileğiyle...

Prof. Dr. Ömer ÖZYIĞIT

SELÇUK ÜNİVERSİTESİ VE ARKEOLOJİYE ADANMIŞ BİR ÖMÜR

Yakın zamanda 38. Kuruluş yıldönümü kutlanan Selçuk Üniversitesi'nin kurucu öğretim üyelerinden olan kıymetli Hocamız Prof. Dr. K. Levent Zoroğlu, üniversitemizin akademik ortamına önemli katkılar yapan değerlerimizden birisidir. Akademik yaşantısının büyük bölümünü Selçuk Üniversitesinde sürdüren Prof. Dr. Zoroğlu, mesleki üretkenliğinin yanı sıra idareci veya yürütücü olarak görev aldığı organizasyon ve projelerdeki yetkinliği ve kişisel saygınlığı ile de kurumumuzu en iyi şekilde temsil etmiştir. Meslek ilkelerine ve akademik etik değerlere gösterdiği hassasiyet her türlü takdire şayandır.

1986 yılından beri sürdürülen ve adı hem kendisi hem de üniversitemiz ile birlikte anılan Kelenderis Antik Kenti Kazısı başta olmak üzere, ülkemiz kültür mirasının korunması ve araştırılması için gerçekleştirdiği çalışmalarda gösterdiği gayret ve üstün başarı, Selçuk Üniversitesi'nin haklı gurur kaynaklarından birisi olmuştur.

Mesai arkadaşları ve öğrencileri arasında ciddiyeti ve prensiplerinin yanı sıra nezaketi nedeniyle de büyük saygı ve sevgi gören Prof. Dr. Zoroğlu, bu gibi değerleri yaşatıyor olması ile genç akademisyenlerin örnek alması gereken bir kişiliğe sahiptir. Bununla birlikte, dünya görüşü ve bitmek bilmeyen merakı nedeniyle ülke ve dünya gündemini yakından takip eden biri olarak, yenilik ve gelişime açık olan Prof. Dr. K. Levent Zoroğlu, yakın çevresinin olduğu kadar üniversite yönetimlerinin de görüş aldığı bir fikir adamı olmayı bilmiştir.

Bütün bu özellikleriyle yeri doldurulması zor olan kıymetli Hocamızın dersliklerdeki mesaisi bitmiş olsa da ülkemiz kültür ve sanat hayatına kazandıracığı eserlerin artarak devam edeceği şüphesizdir.

Üniversitemizin akademik yaşantısına, ülkemizin kültürel mirasına ve bilime yaptığı katkılardan dolayı kendisine teşekkür eder, Selçuk Üniversitesi Ailesi adına şükranlarımı sunarım.

Prof. Dr. Hakkı GÖKBEL
Selçuk Üniversitesi Rektörü

FAKÜLTEMİZİN İLKLERİNDEN

Fakültemizde 31.03.1977 tarihinde göreve başlayıp 17.07.2013'te emekli olana kadar hizmet eden Prof. Dr. Kamil Levent Zorođlu hocamızla 30 yılı aşkın bir süredir tanışırız. Deđerli hocamız mesleki saygınlığının yanında insani ilişkilerine gösterdiği özen sebebi ile de her zaman takdir edilen bir şahsiyet olmuştur.

Sosyal bilimlere verdiği önemi her zaman dile getiren sayın Prof. Dr. Zorođlu, gerek proje bazında, gerekse şahsi olarak yürüttüğü çalışmalarında etik prensipleri ve yenilikçiliği önde tutmuş, akademik yaşantıya gereken katkıyı sağlamıştır. Prof. Dr. K. Levent Zorođlu'nun yükseköğrenimin esaslı olan lisans ve lisans üstü derslerine gösterdiği titizlik, kendisinin mesleki ilkelere ve etik değerlere olan bağlılığından kaynaklanmaktadır.

Prof. Dr. Zorođlu başta halen devam eden Kelenderis (Mersin/Aydıncık) antik kenti olmak üzere, Türkiye'nin çeşitli yerlerinde yaptığı arkeolojik kazı ve araştırmalarla kendi alanında takdir toplamıştır. Bütün bunların yanı sıra kültürel mirasla ilgili görev aldığı kurumlarda da mesleki ilkeler çerçevesinde hareket eden, söz konusu alanlarda yeni yaklaşımlar getirebilen Prof. Dr. K. Levent Zorođlu'nun bu çalışmalarına devam etmesi, ülkemiz kültür değerlerinin araştırılması ve korunması bakımından büyük önem arz etmektedir.

Bu açıdan bakıldığında Selçuk Üniversitesi Edebiyat Fakültesi akademik kadrosunun saygın isimlerinden olan Prof. Dr. Zorođlu'nun emeklilik yıllarında da gerçekleştireceği proje ve yayımlarla akademik üretkenliğinin devam edeceği şüphesizdir.

Sayın Prof. Dr. Kamil Levent Zorođlu hocamıza fakültemize ve bilim dünyasına yaptığı değerli katkılarından dolayı çok teşekkür eder, bundan sonraki hayatının da sağlıklı, huzurlu ve üretken olarak geçmesini içtenlikle dilerim.

Prof. Dr. Âlim GÜR
Selçuk Üniversitesi
Edebiyat Fakültesi Dekanı

PROF. DR. K. LEVENT ZOROĞLU'NUN ÖZGEÇMİŞİ VE YAYINLARI

ÖZGEÇMİŞ

17 Temmuz 1946 Öğretmen Hasan Zoroğlu ve eşi Nezihe Zoroğlu'nun ilk çocuğu olarak Maraş'ta doğdu. İlk ve orta öğrenimini burada tamamladı.

Öğrenim

1967-1971	Lisans	Ankara Üniversitesi, Dil ve Tarih Coğrafya Fakültesi, Klasik ve Çağdaş Anadolu Arkeolojisi Bölümü.
1972-1974	Yüksek Lisans	Ankara Üniversitesi, Dil ve Tarih Coğrafya Fakültesi, Klasik Arkeoloji Bölümü.
1974-1978	Doktora	Ankara Üniversitesi, Dil ve Tarih Coğrafya Fakültesi, Klasik Arkeoloji Bölümü.

Mesleki ve Akademik Geçmiş

1971-1972	Müze Uzmanlığı	Side Müzesi.
1972-1977	Müze Uzmanlığı	Ankara Anadolu Medeniyetleri Müzesi.
1977	Araştırma Görevlisi	Selçuk Üniversitesi, Edebiyat Fakültesi, Arkeoloji ve Sanat Tarihi Bölümü.
1982	Yardımcı Doçent	Selçuk Üniversitesi, Fen Edebiyat Fakültesi, Arkeoloji ve Sanat Tarihi Bölümü.
1984	Doçent	Selçuk Üniversitesi, Fen Edebiyat Fakültesi, Arkeoloji ve Sanat Tarihi Bölümü.
1995	Profesör	Selçuk Üniversitesi, Fen Edebiyat Fakültesi, Klasik Arkeoloji Bölümü.

İdari ve Diğer Görevler

1978-1980	Arkeoloji ve Arkeologlar Derneği Genel Başkanlığı.
1984-1989	Konya Kültür ve Tabiat Varlıklarını Koruma Bölge Kurulu Üyeliği.
1993-1995	Selçuk Üniversitesi, Silifke Taşucu Meslek Yüksek Okulu Müdürlüğü.
1993-1996	Konya Kültür ve Tabiat Varlıklarını Koruma Bölge Kurulu Üyeliği.
1997-1998	Adana Kültür ve Tabiat Varlıklarını Koruma Bölge Kurulu Üyeliği.
1997-1999	Arkeoloji ve Arkeologlar Derneği Genel Başkanlığı.
2004-2011	Konya Kültür ve Tabiat Varlıklarını Koruma Bölge Kurulu Üyeliği.
2007-2013	Selçuk Üniversitesi, Edebiyat Fakültesi, Klasik Arkeoloji Anabilim Dalı Başkanlığı.
2013	Selçuk Üniversitesi, Edebiyat Fakültesi, Kültür Varlıklarını Koruma ve Onarım Bölümü Başkanlığı.

Üyesi Olduğu Bilimsel Kuruluşlar

- Alman Arkeoloji Enstitüsü.
- Avusturya Arkeoloji Enstitüsü.
- Rei Cretariae Romanae Fautores (RCRF) (Uluslararası Roma Seramik Komisyonu).
- Türk Eskiçağ Bilimleri Enstitüsü (Turkish Institute of Archaeology).
- Corpus Vasorum Antiquorum Türkiye Komitesi (Başkan).

Aldığı Yurt İçi ve Yurt Dışı Burslar ve Hibeler

1974-1977	American Research Institute in Turkey (Türkiye'de American İlmi Araştırmalar Derneği) Doktora Bursu.
1979-1980	Selçuk Üniversitesi Yurt Dışı Dil ve Araştırma Bursu (Almanya).
1984	British Council Araştırma Bursu (British Museum ve Ashmolean Museum'da Araştırma).
1986	Fransız Kültür Bakanlığı, Paris Louvre Müzesi'nde Araştırma Bursu.
1991	Alman Arkeoloji Enstitüsü Bursu, Berlin DAI Merkezi'nde Araştırma.
1993	Alman Arkeoloji Enstitüsü Bursu, Yunanistan'da Samos ve ve Atinada Araştırma Bursu.
1998	Alman Arkeoloji Enstitüsü Bursu, Berlin DAI Merkezi'nde Araştırma.
1998	Fransız Kültür Bakanlığı Araştırma Bursu.
1998	Amerikan Arkeoloji Enstitüsü 100. Yıl Kongresine Katılım Bursu.
1999	Viyana Üniversitesi Araştırma Bursu.
2001	Fransız Kültür Bakanlığı Antioch Toplantısı (Lyon) Katılım Bursu.
2008	Amerikan Büyükelçilik Hibesi (Kelenderis Agora Bazilikası Konservasyonu Amaçlı).

Katıldığı Kazılar

1971-1982	Stratonikeia Kazıları, Muğla (Prof. Dr. Yusuf Boysal başkanlığındaki).
1972-1974	Alaca-Eskiyapar Kazısı, Çorum (Raci Temizer başkanlığındaki).
1972-1973	Ilgın-Yalburt Kazısı, Konya (Raci Temizer başkanlığındaki).
1982-1985	Samsat Kazısı, Adıyaman (Prof. Dr. Nimet Özgüç başkanlığındaki).

Yürüttüğü Kazılar

1974	Mercimektepe Kazısı, Yozgat.
1994-2003	Tarsus Cumhuriyet Alanı Kazıları, Mersin.
1986-	Kelenderis Antik Kenti Kazıları, Mersin (halen devam ediyor).

Doktora ve Diğer Danışmanlıklar

Asuman Baldıran	Selçuk Üniversitesi Stratonikeia Nekropol Buluntuları (1990).
Hasan Bahar	Selçuk Üniversitesi İsauria Bölgesi Tarihi (1991).
Mehmet Taşlıalan	Yalvaç Müzesi, Emekli Müze Müdürü Pisidia Antiocheia'sı Augustus Kutsal Alanı ve Tapınağı'nın Rekonstrüksiyonu (1993).
Hatice Çorbacı	Adıyaman Üniversitesi Anadolu'da Alabastronlar (1995).
Nurettin Arslan	Çanakkale 18 Mart Üniversitesi Kilikya Bölgesi Demir Çağı Seramiği (1998).
Abuzer Kızıl	Muğla Üniversitesi Karya Bölgesi Roma Dönemi Anıt Mezarları (1999).
Mehmet Tekocak	Selçuk Üniversitesi Kelenderis Roma Çağı Seramiği (2006).
Bahadır Duman	Pamukkale Üniversitesi Laodikeia Hellenistik ve Erken Roma Dönemi Seramiği (2010).
Şehnaz Eraslan	Kültür ve Turizm Bakanlığı Roma İmparatorluk Dönemi Mozaik Sanatında Okeanos ve Tethys Betimlemelerinin Tipolojik ve İkonografik Açından Değerlendirilmesi (2011).
Volkan Yıldız	Dicle Üniversitesi Akamenid Dönem'de Kilikya Bölgesi ve Yakın Çevresinde Attika Seramiği (2013).

Zafer Korkmaz	Selçuk Üniversitesi Kilikya Demir Çağı Yerleşimleri (2013).
1993	TRT İzmir Televizyonu tarafından hazırlanan "Akdeniz'de Hayat" adlı 12 bölümlük belgesel danışmanlığı.
2008	GAP Bölgesi Turizm Planlama ve Tarihi Çevrenin Korunması ve Sergilenmesi Projesi danışmanlığı.
2013	Yeni Antakya Müzesi Mozaiklerinin Sergilenmesi Danışmanlığı (devam ediyor).

Yürüttüğü Dersler

Mitoloji

Arkeolojiye Giriş ve Yöntemi

Seramik Sanatına Giriş

Arkaik Devir Figürlü Seramik Sanatı

Klasik Devir Figürlü Seramik Sanatı

Antik Devir Resim Sanatı

Anadolu Tarihi Coğrafyası

Anadolu Antik Kentleri

Eski Anadolu Tarihi - Klasik Çağlar

Antik Kilikya Bölgesi Sanatı (YL)

Attik Figürlü Vazo Sanatı (DR)

YAYINLAR

Kitaplar

1994	<i>Kelenderis I. Kaynaklar, Kalıntılar, Buluntular</i> , Ankara.
1995	<i>Tarsus Tarihi ve Tarihsel Anıtları</i> , Adana.
1997	<i>A Guide to Tarsus</i> , Ankara.
2009	<i>Corpus Vasorum Antiquorum, Turkey, Fascicule 1, Silifke Museum 1</i> , İstanbul.

Çeviri

2000	W. M. Ramsay, <i>Aziz Pavlus'un Kenti, Tarsus (The Cities of St. Paul, Tarsus, London, 1907)</i> , Türk Tarih Kurumu Yayınları, X. Dizi, Sayı:19, Ankara.
------	---

Kitap Eleştirisi

1992	H. Hellenkemper – F. Hild, "Neue Forschungen in Kilikien", <i>Belleten</i> LVI, 307-310.
------	--

Makaleler

1975	"Kafkasya Uygarlığı", <i>Kuzey Kafkasya V</i> , İstanbul, 30-35.
1977	"Yozgat-Mercimektepe Sondajı", <i>Türk Arkeoloji Dergisi XXIV-1</i> , 195-202.
1979	"Eskiyapar'da Bulunan Kızılırmak Havzası (Galat Denilen) Boyalı Seramikler, <i>VIII. Türk Tarih Kongresi</i> , 346-354, Lev. 209-214.
1981	"Kültepe'de Bulunan Hellenistik Çağa ait bir Amphora", <i>S.Ü. Edebiyat Fakültesi Dergisi</i> , Sayı: 1, 239-252.
1983	"İstanbul ve Bonn'da Bulunan iki Skyphos", <i>S.Ü. Edebiyat Fakültesi Dergisi</i> , Sayı: 2, 135-144.
1984	"Konya Adının Kaynağı Hakkında Dökümanlar", <i>Konya Kitabı</i> (der. F. Halıcı), Ankara, 137-140.
1986	"Kelenderis Mezar Buluntuları", <i>Anadolu Araştırmaları (Prof. Dr. U. Bahadır Alkım Hatıra Sayısı) X</i> , 455-469.
1986	"Kızılırmak Havzası Kaplarının Biçim ve Süs Gelişimine Örnekler", <i>IX. Türk Tarih Kongresi</i> , Cilt: 1, 495-512, Levha: 223-227.
1986	"Samsat'da Bulunan Doğu Sigillatları", <i>S.Ü. Edebiyat Fakültesi Dergisi</i> , Sayı 3, 61-100.

- 1987 “Kelenderis 1986 Yılı Çalışmaları”, *V. Araştırma Sonuçları Toplantısı-1*, 409-422.
- 1987 “Kızılırmak Havzası Kapları”, *Anadolu Demir Çağları Sempozyumu* (ed. A. Çilingiroğlu), 24-27 Nisan 1984 İzmir, 65-70.
- 1988 “Doğu Dağlık Kilikya 1987 Yılı Araştırması”, *VI. Araştırma Sonuçları Toplantısı*, 393-406.
- 1988 “Kelenderis, 1987”, *Anatolian Studies* 38, 200.
- 1989 “Some Roman Names on Eastern Sigillata A from Samosata”, *The Eastern Frontier of The Roman Empire Proceedings of a Colloquium Held at Ankara, British Institute of Archaeology at Ankara Monograph No. 11, BAR Int. Ser. 553 (ii)* (eds. D. French – C. Lightfoot), 573-579.
- 1991 “Kelenderis 1989 Yılı Kazısı”, *12. Kazı Sonuçları Toplantısı-2*, 301-322.
- 1991 “The Iron Age Finds from Kıcıkışla near Karapınar”, *Anatolian Iron Ages Colloquium İzmir 4-8 May 1987, British Institute of Archaeology at Ankara Monograph 13* (eds. D. French – A. Çilingiroğlu), Oxford, 149-153.
- 1992 “Kelenderis 1990 Yılı Kazısı”, *13. Kazı Sonuçları Toplantısı-1*, 241-254.
- 1993 “Antik Kilikya’da Karayolu Ulaşımı”, *Mozaik* 10, 17-19.
- 1993 “Eine Terrakotta Athena-Minerva Büste aus Klaudiopolis in Kilikien”, *Archäologischer Anzeiger* 1993.4, 607-612.
- 1993 “Göksu Kültürleri”, *Atlas Dergisi* 8, Kasım, 80-82.
- 1993 “İçel’in Arkeolojik ve Tarihsel Anatomisi”, *Mozaik* 13, 24-25.
- 1993 “İlkçağ’da Hamam Kültürü”, *Mozaik* 18.9, 18-19.
- 1993 “Kelenderis 1991 Yılı Kazısı”, *14. Kazı Sonuçları Toplantısı-2*, 165-180.
- 1993 “Kelenderis Kazısı”, *Mozaik* 16.7, 14-15.
- 1993 “Kelenderis Mozaiki”, *Mozaik* 13.4, 26-27.
- 1993 “Kültür, Korumacılık ve Turizm”, *Mozaik* 14.5, 8-9.
- 1993 “Yumuktepe, Bir Kültür Hazinesi”, *Mozaik* 15.6, 12-13.
- 1993 “Yakındaki Uzak Komşumuz: Yunanistan”, *Mozaik* 21.12, 8-9.
- 1994 “Bir Mozaik Üzerinde Kelenderis Betimlemesi”, *1993 Yılı Anadolu Medeniyetleri Müzesi Konferansları*, 31-45.
- 1994 “Cilicia Tracheia in the Iron Age: The Khilakku Problem” *Anatolian Iron Ages 3, The Proceedings of the Third Anatolian Iron Ages Colloquium Held at Van*, 6-12 August 1990 (eds. A. Çilingiroğlu – D. H. French), The British Institute of Archaeology at Ankara Monograph No: 16, 301-309.
- 1994 “Geçmişten Günümüze Taşucu”, *Mozaik* 24.3, 24-27.
- 1994 “Kelenderis’in İlk Çağ Tarihi Hakkında Notlar”, *XI. Türk Tarih Kongresi*, 437-448.
- 1994 “Krallar ve Filozoflar Kenti Tarsus”, *Mozaik* 23.2, 18-20.
- 1994 “Tarsus’ta Bir Cadde”, *Atlas* 21, 146.
- 1995 “Kelenderis 1992 Yılı Kazı ve Onarım Çalışmaları”, *15. Kazı Sonuçları Toplantısı-2*, 189-211.
- 1995 “Ritrovata un’antica strada a Tarso”, *Eteria, viaggi e cultura nell’oriente cristiano, Ottobre Modena* 1995, 9-22.
- 1996 “1994 Yılı Kelenderis Kazı ve Onarım Çalışmaları”, *17. Kazı Sonuçları Toplantısı-2*, 263-276.
- 1996 “Tarsus Cumhuriyet Alanı 1994 Yılı Çalışmaları”, *17. Kazı Sonuçları Toplantısı-2*, 245-262.
- 1997 “Kelenderis 1995 Yılı Kazı ve Onarım Çalışmaları”. *18. Kazı Sonuçları Toplantısı-2*, 383-400.
- 1997 “Tarsus Cumhuriyet Alanı 1995 Yılı Kazısı”, *18. Kazı Sonuçları Toplantısı-2*, 401-408.
- 1997 “Zwei Zentralanatolische Tonskyphoi”, *Akurgal’a Armağan, A.Ü. Dil ve Tarih Coğrafya Fakültesi Dergisi (Anatolia XXIII)*, 15-25.
- 1998 “1996 Yılı Kelenderis Kazısı Raporu”, *19. Kazı Sonuçları Toplantısı-2*, 483-491.
- 1998 “Tarsus Cumhuriyet Alanı 1996 Yılı Kazı Çalışmaları Raporu”, *19. Kazı Sonuçları Toplantısı-2*, 493-505.
- 1999 “Kelenderis 1997 Yılı Kazı Çalışmaları”, *20. Kazı Sonuçları Toplantısı-2*, 457-468.
- 1999 “Kelenderis Mozaığı”, *Çağlar Boyunca Anadolu’da Yerleşim ve Konut Uluslararası Sempozyumu*, 5-7 Haziran 1996 İstanbul, 513-524.
- 1999 “Kilikya Berenikesi’nin Yeri”, *Olba II, 2 (özel sayı)*, 369-380.

- 1999 “New Excavations at Tarsus”, *American Journal of Archaeology*, Vol. 103, No. 2, 300-301.
- 1999 “Tarsus Cumhuriyet Alanı 1997”, 20. *Kazı Sonuçları Toplantısı-2*, 463-473.
- 1999 “Zwei Lekythoi des Klügmann-Malers aus Kelenderis”, *Archäologischer Anzeiger 1999.1*, 141-145.
- 2000 “Problems on the Tarsian Hellenistic and Early Roman Pottery I: Red Glazed Pottery”, *E Eristemonike Synanthese Gia Ten Ellenistike Keramike, Praktika 2000*, 199-203.
- 2000 “Samosata. Ausgrabungen in der kommagenischen Hauptstadt”, *Gottkönige am Euphrat, Neue Ausgrabungen und Forschungen in Kommagene*, Mainz, 75-83.
- 2000 “1998 Yılı Kelenderis Kazı Çalışmaları”, 21. *Kazı Sonuçları Toplantısı-2*, 323-336.
- 2000 “A Roman potter's workshop at Astra in Rough Cilicia”, *Rei Cretariae Romanae Favtorvm Acta 36*, 2000, 31-34.
- 2000 “Kelenderis Nekropolü”, *Olba III*, 115-133.
- 2001 (N. Arslan ve M. Tekocak ile birlikte) “Kelenderis Kazısı 1999 Yılı Çalışmaları”, 22. *Kazı Sonuçları Toplantısı-2*, 311-325.
- 2001 (A. Çalık-Ross ile birlikte) “Tarsus Terra Cotta Atölyesi”, *I. Uluslararası Eskişehir Pişmiş Toprak Sempozyumu Bildiriler Kitabı*, 15 Ağustos-5 Eylül 2001, Eskişehir, 23-28.
- 2002 “Anadolu'da 1071 Öncesi İlk Türk İzleri”, *Yeni Türkiye, Sayı 43 (Ocak-Şubat)*, 194-197.
- 2002 “Excavations at Antiocheia on the Cydnus (Tarsus)”, *Actes du I^{er} Congres International sur Antioche de Pisidie* (eds. Th. Drew-Bear vd.), 417-422.
- 2003 “Doğu Sigillatalarının İmalat Yerleri ve Dağılımı Sorunu”, *Varia Anatolica XV*, 121-123.
- 2003 “Kelenderis 2002”, *ANMED, Anadolu Akdenizi Arkeoloji Haberleri 1*, 14-16.
- 2004 “Antioch on the Cydnus”, *TOPOI*, 373-379.
- 2004 “Hellenistic Pottery from Kelenderis”, *E Epistemonike Synanthese Gia ten Ellenistike Keramike, Praktika 2004*, 299-310.
- 2004 (A. Çalık-Ross, M. Tekocak ve V. Evrin ile birlikte), “Kelenderis 2002 Yılı Kazısı Raporu”, 25. *Kazı Sonuçları Toplantısı-2*, 451-467.
- 2004 “Luwilerden Çukurovalılara Adı Değişmeden Kalan Kent Tarsus”, *Sırtı Dağ, Yüzü Deniz: Mersin*, İstanbul, 91-109.
- 2004 “Tarsus or Antiocheia on the Kydnus”, *Atti del VIII. Simposio Paolino, Paolo tra Tarso e Antiochia, Archeologia/Storia/Religione, Turchia: la Chiesa e la sua storia 18* (ed. L. Padovese), Roma, 9-17.
- 2004 “Kelenderis Kazısı 2003/Excavations at Kelenderis in 2003”, *ANMED, Anadolu Akdenizi Arkeoloji Haberleri 2*, 27-32.
- 2005 (C. Öztürk – M. A. Kaya ile birlikte) “Kelenderis Agorası'ndaki Jeofizik Çalışmaları ve Sonuçları”, 21. *Arkeometri Sonuçları Toplantısı*, 189-196.
- 2005 (A. Çalık-Ross, M. Tekocak ve S. Sağlan ile birlikte) “Kelenderis 2003 Yılı Kazısı Raporu”, 26. *Kazı Sonuçları Toplantısı-1*, 333-346.
- 2005 “Kelenderis in Achaemenidischer Zeit”, *Synergia, Festschrift für Friedrich Krinzingler, Band II* (eds. B. Bront – V. Gassner – S. Lädstätter), Wien, 395-400.
- 2005 “Roman Fine Wares in Cilicia: An Overview”, *Rei Cretariae Romanae Favtorvm Acta 39*, 2005, 243-248.
- 2005 “Kelenderis 2004 Yılı Kazıları/Excavations at Kelenderis in 2004”, *ANMED, Anadolu Akdenizi Arkeoloji Haberleri 3*, 35-40.
- 2005 (V. Evrin vd. ile birlikte) “Kilikya Kıyıları Sualtı Arkeolojik Yüzey Araştırmaları 2004”, *ANMED, Anadolu Akdenizi Arkeoloji Haberleri 3*, 135-140.
- 2006 (Z. Friedman ile birlikte) “Kelenderis Ship-Square or Lateen Sail?”, *The International Journal of Nautical Archaeology 35.1*, 108-116.
- 2006 “Tarsus and Antioch during the Hellenistic Age”, *Atti del IX Simposio Paolino, Paolo tra Tarso e Antiochia Archeologia/Storia/Religione, Turchia: la Chiesa e la sua storia XX* (ed. L. Padovese), Roma 143-150.
- 2006 “Dağlık Kilikya ve Likya'da Ölü Gömme Gelenekleri ve Mezar Mimarisi İlişkileri Üzerinde Bir Deneme”, *III. Uluslararası Likya Sempozyumu, Sempozyum Bildirileri 2* (ed. K. Dörtlük vd.), 07-10 Kasım 2005 Antalya, 917-929.
- 2006 “Kahramanmaraş'ın İlk Çağdaki Yeri ve Önemi”, *I. Kahramanmaraş Sempozyumu*, 6-8 Mayıs 2004, Kahramanmaraş, 303-307.

- 2006 (A. Çalık-Ross, M. Tekocak ve S. Sağlan ile birlikte) “Kelenderis 2004 Yılı Kazısı”, *27. Kazı Sonuçları Toplantısı-2*, 241-256.
- 2006 “Kelenderis 2005 Yılı Kazı ve Onarım Çalışmaları” *ANMED, Anadolu Akdenizi Arkeoloji Haberleri 4*, 25-30.
- 2007 “Rovino del periodo protochristiano a Kelenderis”, *Atti del IX Symposio Paolino, Paolo tra Tarso e Antiochia Archeologia/ Storia/ Religione, Turchia: la Chiesa e la sua storia XXI* (ed. L. Padovese), Roma 149-156.
- 2007 “Kelenderis’te Bulunan Bir Pişmiş Toprak Figürin ve Düşündürdükleri”, *Belkıs Dinçol ve Ali Dinçol’a Armağan; Vita*, (eds. M. Alparslan – M. Doğan-Alparslan – H. Peker), İstanbul, 829-834.
- 2007 “Kelenderis 2006 Yılı Kazı, Onarım ve Sergileme Çalışmaları” *ANMED, Anadolu Akdenizi Arkeoloji Haberleri 5*, 16-21.
- 2007 “Kelenderis, a Port between Asia Minor and Cyprus”, *Proceedings of the International Symposium on Underwater Research*, Famagusta, Cyprus, 2007, 68-73.
- 2008 (M. Tekocak ile birlikte) “Kelenderis 2006 Yılı Çalışmaları”, *29. Kazı Sonuçları Toplantısı-1*, 515-538.
- 2008 “Kelenderis 2007 Yılı Kazı ve Onarım Çalışmaları” *ANMED, Anadolu Akdenizi Arkeoloji Haberleri-6*, 29-34.
- 2008 “Kelenderis ve Karaçalı Nekropollerini: Klasik Çağa Ait İki Mezarlık Hakkında Düşünceler”, *Prof. Dr. Haluk Abbasoğlu’na 65. Yaş Armağanı. Euergetes*, (eds. İ. Delemen – S. Çokay-Kepçe – A. Özdzibay – Ö. Turak), İstanbul, 1235-1246.
- 2009 “Tarsus: A Town Where All Cultures Have Met”, *Paolo di Tarso, Archeologia/Storia/ Ricerche*, (ed. L. Padovese), Roma, 3-19.
- 2009 (M. Tekocak ile birlikte) “Kelenderis 2007 Yılı Kazı ve Onarım Çalışmaları”, *30. Kazı Sonuçları Toplantısı-3*, 343-372.
- 2009 “The Land of the Cilician Pirates”, *Proceedings of the IIIrd International Sifnean Symposium, Sifnos 29 June-2 July 2006, In Memoriam Nikolaos Vernicos-Eugenides, Society for Sifnean Studies*, Athen, 127-134.
- 2009 “Kelenderis 2008 Yılı Kazı ve Onarım Çalışmaları- Excavation and Restoration Works at Kelenderis in 2008”, *ANMED, Anadolu Akdenizi Arkeoloji Haberleri-7*, 26-31.
- 2009 (M. Dillon – D. Yakınlı – N. Rauh ile birlikte) “Anamur Arkeoloji Müzesi’ndeki Amfora Araştırmaları Raporu”, *26. Araştırma Sonuçları Toplantısı-2*, 33-50.
- 2010 “Kelenderis 2009 Yılı Kazıları/Excavations at Kelenderis in 2009”, *ANMED, Anadolu Akdenizi Arkeoloji Haberleri 8*, 31-36.
- 2010 “Kilikya’da bir Liman Kenti: Kelenderis”, *Ufukta Bir Işık, Uluslararası Deniz Fenerleri Sempozyumu, Şile Feneri’nin 150. Yılı Kutlamaları*, 12-13 Haziran 2010, İstanbul, 177-184.
- 2010 (M. Tekocak ile birlikte) “Kelenderis 2008 Yılı Kazı ve Restorasyon Çalışmaları”, *31. Kazı Sonuçları Toplantısı-3*, 427-453.
- 2011 “Alaeddin Tepesi, Eski Kent Merkezindeki Tarihi Tepe”, *Konya Ansiklopedisi 1*, 168-170.
- 2011 (M. Tekocak ile birlikte) “Kelenderis 2009 Yılı Kazı ve Onarım Çalışmaları”, *32. Kazı Sonuçları Toplantısı-4*, 260-274.
- 2011 “Kelenderis 2010 Yılı Kazı Çalışmaları/Excavation at Kelenderis in 2010”, *ANMED, Anadolu Akdenizi Arkeoloji Haberleri 9*, 29-35.
- 2011 (Baskıda) “Kelenderis’in Limanı ve Kent Dokusu”, *Harbors and Harbor Cities in the Eastern Mediterranean from Antiquity to Byzantium. Recent Discoveries and New Approaches*, 30 Mayıs – 1 Haziran 2011, İstanbul.
- 2012 “2010 Yılı Kelenderis Kazı ve Onarım Çalışmaları”, *33. Kazı Sonuçları Toplantısı-4*, 93-109.
- 2012 “Samosata. Ausgrabungen in der kommagenischen Hauptstadt”, *Gottkönige am Euphrat, Neue Ausgrabungen und Forschungen in Kommagene*, Mainz, 134-145.
- 2012 “Bir Sit Davası Senaryosu ve Düşündürdükleri”, *Hukab. Hukuk, Kültür, Sanat, Edebiyat Dergisi*, (Ekim-Aralık 2012), Sayı: 3, 27.
- 2013 “Cypriot Basket-handled Amphorae from Kelenderis and its Vicinity”, *The Acts of The Athens: Cyprus Amphora Workshop*, Kopenhag, 20-29.
- 2013 “Tarsus: Adı ve Kendisi Dört Bin Yıldır Yaşayan Kent”, *Hukab. Hukuk, Kültür, Sanat, Edebiyat Dergisi* (Ocak-Mart 2013), Sayı: 4, 56-57.
- 2013 (M. Tekocak ile birlikte) “Kelenderis’te Bulunan Bir Grup Roma Dönemi Ticari Amphorası ve Düşündürdükleri”, *Olba XXI*, 109-140.

STRATONIKEIA'DA HELLENİSTİK DÖNEM ÖNCESİ

Bilal SÖĞÜT*

Abstract

Pre-Hellenistic Periods in Stratonikeia

Stratonikeia, a city of inland Caria, is located at Eskihisar village in the Yatağan administrative district of Muğla province. Stratonikeia is that rare site where there are structures ranging from ancient times to the Ottoman and Turkish Republic periods. Thus, a visitor has the opportunity to see many structures from different periods spanning three thousand years. After 281 BC the Seleucid King Antiochos I changed the name of the city to Stratonikeia after his former stepmother and later wife. However, the city existed before the Hellenistic period and was one of the major settlements in the region.

Fortifications of the Leleg type and some other structures were constructed in the Archaic and Classical periods. In particular, in the period of the Hekatomnids in the 4th century BC, both upper and lower cities were surrounded by new fortification walls, which had at least four gates. Examples of Carian vases were found during the excavations and surveys carried out in Stratonikeia by Yusuf Boysal. They dated from the Late Geometric and Archaic periods. Sub-Mycenaean and Carian vases found in Stratonikeia have also been published by George Hanfmann and Jane Waldbaum. According to this publication, Stratonikeia or its immediate vicinity had a Sub-Mycenaean settlement.

There are inscriptions in Greek on the interior façade of the Bouleuterion north anta wall. One of them is about the calendar made by Menippos and dates from the beginning of the first century B.C. The calendar carries the date 1505, which refers to the year of the foundation of the city itself. Thus, according to historical records and archaeological finds, there was a settlement at Stratonikeia from about the mid-second millennium B.C.

Keywords: Stratonikeia, Idrias, Atriya, Caria, Leleg, Hekatomnid, Second Millennium, Archaic, Calendar.

Batı Anadolu'da, Karia Bölgesi'nin iç kesimlerinde kalan kentlerden birisi olan Stratonikeia, günümüz Muğla İli, Yatağan İlçesi, Eskihisar Köyü'ndedir¹. Stratonikeia, iç bölgelerdeki yerleşimlerin denize ulaşmasını sağlayan önemli yol güzergahları üzerinde bulunmaktadır. Kendi toprakları haricinde, çevre kentlerden Alabanda ve Alinda'nın bulunduğu geniş ovaları besleyen Çine Çayı'nın suyu, Stratonikeia'nın bulunduğu coğrafyadan doğmaktadır. Kolay ulaşım, geçiş yolları ve bol suyu sayesinde Stratonikeia ve çevresi, verimli ovaları ile birlikte

* Prof. Dr. Bilal Söğüt, PAÜ, Fen Edebiyat Fakültesi, Arkeoloji Bölümü, Kınıklı Kampüsü, Denizli/TR. E-posta: bsogut@pau.edu.tr

¹ Yatağan-Milas Karayolu, 7. km'de Antik kentin içinden geçmektedir.

tarih boyunca hep önemini korumuştur². Bu tarihsel süreç ile ilgili olarak kent merkezinde, Antik Dönem'den günümüze uzanan sürekli bir yerleşimin olduğu anlaşılmaktadır³ (Fig. 1).

Stratonikeia'da yürütülen araştırma ve kazıların başlangıcı oldukça eskidir ve bu çalışmalar, kentin öneminin daha iyi anlaşılmasını sağlamıştır. Daha önce bölgede yapılan çalışmalar kentteki Hellenistik Dönem öncesi yerleşim ile ilgili veriler sunmasına rağmen, Stratonikeia'nın Erken Hellenistik Dönem'de adının değiştirilmesi ile birlikte başlayan süreç ve sonrasındaki gelişmeler daha çok ön planda olmuştur. Oysa kentin Hellenistik Dönem öncesi-ne ait süreci, özellikle üzerinde durulması gereken önemli bir konudur. Bu nedenlerle burada, Stratonikeia'daki Hellenistik Dönem öncesi yerleşim ile ilgili önceki araştırmalardan elde edilen veriler ve 2008 yılı sonrasında tarafımdan yapılan tespitlerin ilk sonuçlarının genel değerlendirilmesine ağırlık verilmiştir.

Kaynaklar, Seleukos krallarından I. Antiochos tarafından önceden üvey annesi ve sonrasında eşi olan Stratonike'nin kentin adı olarak verildiğinden söz eder⁴. Bu isim değişikliği Hellenistik Dönem başlarından itibaren yaygın görülen uygulamalardan birisidir. Ancak bazı kentlerin belirli bir dönem sonra eski isimlerine dönüş yaparak, önceki ismi tekrar kullanmaya başladıkları ve bunları değiştirmedikleri bilinmektedir⁵. Ancak Stratonikeia, aynı ismi Hellenistik, Roma ve Bizans Dönemleri boyunca hiç değiştirmeden kullanmaya devam etmiştir. Bu nedenle, Hellenistik Dönem öncesi yerleşim için o dönemlerdeki kentin ismi de önemlidir.

1. Antik Kaynaklarda Stratonikeia ve Idrias

Antik yazarlardan Pausanias'a göre Stratonikeia'nın önceki ismi Khrysaoris olarak bilinmekteydi⁶. Byzantionlu Stephanos'un anlatıları yerleşimin eski adının Idrias olarak değiştirildiğini ortaya koymaktadır⁷. Antik yazarların bu ifadelerine göre Hellenistik Dönem öncesinde burada adı Khrysaoris ya da Idrias olan bir yerleşim vardı ve bu isim daha sonra değiştirilmiştir. Stratonikeia adını almadan önce meydana gelen bu gelişmeler, burada bulunan arkeolojik kalıntılar ile antik yazarların verdiği bilgilerin aynı doğrultuda olduğunu ve birbirini desteklediğini ortaya koymaktadır.

Strabon'un "...bu kentin yakınında, bütün Kariyalıların genel mülkiyetinde bulunan ve hem kurban sunmak hem de ortak çıkarları konuşmak için toplandıkları yer olan Zeus Khrysaoreos'un tapınağı vardı..."⁸ şeklindeki ifadeleri

² Osman Hamdi Bey tarafından 1891-1892 yılında Lagina'da yapılan kazıların ardından, Stratonikeia ve çevresinde uzun süreli kazılar 1966 yılında Y. Boysal başkanlığında bir ekip ile başlamış ve bu çalışmalar 1999 yılına kadar sürmüştür. A. A. Tırpan başkanlığında 1993 yılında Lagina Hekate Kutsal Alanı ve çevresinde başlayan kazılar, özellikle 2003 yılından itibaren Stratonikeia ile Lagina arasındaki kutsal yol kenarında yapılan çalışmalar ile devam etmiştir. Türkiye Kömür İşletmeleri Genel Müdürlüğü, Güney Ege Linyitleri İşletmesi Müessesesi Müdürlüğü'nün desteklediği bu çalışmalar sayesinde, siyasi merkez Stratonikeia ile burasının dini merkezlerinden birisi olan Lagina Hekate Kutsal Alanı arasındaki bağlantı ve buranın tarihsel süreci hakkında önemli verilere ulaşılmıştır. Buradaki ilk kazılar Börükçü'de başlamıştır. Börükçü'deki kazılar ve yapılan ilk tespitler hakkında, kazı sonuçlarında yayımlanan bildiri metinleri haricinde bk. Söğüt 2004, 24-31; Tırpan –Büyüközer 2010, 227-240; Tırpan – Ekici 2010, 313-327; Söğüt 2012, 553-586.

³ Stratonikeia'nın üç büyük kutsal alanının varlığı bilinmektedir. Bunlar Lagina'daki Hekate ve Panamara'daki Zeus (Karios/Panamaros) ile Antik kentin içinde ya da çok yakınında bulunduğu düşünülen Zeus Khrysaoris Kutsal Alanları'dır. Bunlardan özellikle Lagina Hekate Kutsal Alanı'nda yapılan kazı ve araştırmalar sayesinde, dini merkezin planı, yapıları ve tarihsel süreci diğer ikisinden daha detaylı bilinmektedir (Bürchner 1924, 456; Schober 1933; Hanslik – Andree 1949, 450-456; Bean 1987, 106-114; Tırpan – Söğüt 2005b).

⁴ Bu konuda bk. Magie 1950, 131. Bugüne kadar yapılan kazı ve araştırmalarda M.Ö. 3. yy'ın ilk yarısına, ya da kentin adının değiştirildiği dönem ile ilgili amtsal bir yapıya rastlanmamıştır. Stratonikeia'da bilinen en erken büyük ölçekli Hellenistik yapı M.Ö. 2. yy'ın ikinci çeyreğine tarihlenen Gymnasiondur. Bu durum Hellenistik Dönem'de adları değiştirilen genelde tüm kentler için aynıdır (Grainger 1990, 91). Salbakos Dağı çevresinde bulunan ve Hellenistik Dönem'de adları değiştirilen kentlerdeki imar faaliyetleri ile ilgili değerlendirmeler için bk. Söğüt 2007, 20-21.

⁵ Seleukoslar kendi egemenlik alanlarında yeni kurdukları kentlere olduğu gibi adını değiştirdikleri eski kentlere de dynastinin liderlerinin ve hanımlarının adlarını vermişlerdi. Bu konudaki bir örnek için bk. Zoroğlu 2004, 9-11.

⁶ Pausanias, V, 21, 10.

⁷ Byzantionlu Stephanos, Ethnika, 696. Herodot'a göre Idrias geniş topraklara sahip olan bir bölgeye verilen addır (Herodotos V, 118).

⁸ Strabon XIV, II, 25. Khrysaorios'un (ya da Khrysaoreios) nitelemesi genellikle Stratonikeia yazıtlarından da bilinmektedir (Şahin 2010, 5). Ayrıca bu ismin Khrysaoris olarak kullanımı ve Hierapolis ile ilişkileri konusundaki değerlendirmeler için bk. Şahin 2010, 4-6.

bu kentin bölge insanı için dini yönünün fazla olduğunu göstermektedir. Hatta M. Ç. Şahin'in Zeus Khrysaoris'in, Antik kentin içinde ya da çok yakınında olduğunu belirtmesi⁹, burasının erken dönemdeki durumunun anlaşılması için önemli olduğu düşüncesindeyim.

2. Hekatomnidler Dönemi ve Idrias

M.Ö. 4. yy'ın ikinci ve üçüncü çeyreği Hekatomnid Ailesi'nin bölgede güçlü olduğu zamanlardır. Yeni araştırmalara göre, M.Ö. 4. yy'ın ikinci çeyreğindeki bu refah döneminden, Milas ve Labraunda çevresindeki diğer kentlerin de yararlanmış olduğu anlaşılmaktadır¹⁰. Ayrıca bu bölgenin en önemli merkezlerinden birisi olan Stratonikeia'ya, Hekatomnid Ailesi ayrı bir önem vermiş olmalıdır. Çünkü bu kent bölgesel önemi oldukça fazla olan üç dini merkeze sahip, hatta Kariyalılar'ın toplandığı yer olarak bilinen bir yerleşimdir. Milas ve Labraunda'ya sınır olması açısından da bu önem artmaktadır. Ayrıca önemli ovaları besleyen suyun¹¹ kaynağına sahip olan bir yer olarak Stratonikeia, başka kentler üzerinde yaptırım gücü de olan bir yerleşimdir.

Karia Bölgesi'ndeki bütün Leleg yerleşimlerinde, Greklerin Polisi'nden farklı ve Karia Koinon sistemine yakın bir yerleşim biçimi vardı¹². M.Ö. 378 yılındaki Kral Barışı ile gelen güven ortamı sonrasında, Batı Anadolu merkezi yerleşmelerinin bağımsızlık eğilimlerinin arttığı bilinen bir gerçektir. Bu durum, Batı Anadolu'daki kentlerde, sosyo-ekonomik ve politik açıdan yeniden yapılanmaya bağlı kentleşme hareketlerini hızlandırmıştır¹³. Halikarnassos yarım adası içinde bulunan küçük yerleşimlerin bazıları Hekatomnidler Dönemi'nde belli merkezlerde toplanarak büyük kentler oluşturmuşlardır¹⁴. Halikarnassos, Myndos ve Theangela gibi kentler bunların en güzel örnekleridir¹⁵. Bu uygulamalar sadece sahile yakın yerlerde değil, iç kesimlerde de yapılmış olmalıdır. Karia Bölgesi'nin iç kesimindeki yerleşimlerden başkent Mylasa'ya da komşu olan kent Stratonikeia'dır. Coğrafi yakınlığın haricinde Stratonikeia, bölgede eskiden beri yerli halkın toplantı merkezidir¹⁶. Bu, kentin bölge insanları tarafından saygı duyulan yerlerden birisi olduğunu göstermektedir. Bu nedenle coğrafi, dini, ekonomik, siyasi ve kültürel anlamda her zaman farklılığını hissettiren Stratonikeia'nın Hekatomnidler Dönemi'nde merkezi konunun daha belirgin hale getirilmesi ve siyasi bir kimliğe de sahip olması normaldir. Hatta bu birlik merkezinin çevresinin güçlü savunma hattı ile korunmaya alınması da gayet olağan bir durumdur.

Stratonikeia'nın 6 km kuzeyinde, Stratonikeia ile Lagina arasındaki kutsal yolun kenarında bulunan düzenli yerleşim dokusunun görüldüğü yerlerden birisi Börükçü kalıntılarıdır¹⁷. Geç Geometrik Dönem'den Erken Bizans Dönemi'ne kadar yaşam izlerinin görüldüğü bu alan, bölgede en detaylı kazılmış küçük yerleşimdir. Börükçü'de farklı mezar tipleri ve zengin gömüler ile düzenli yerleşimin en iyi görüldüğü dönem M.Ö. 4. yüzyıldır. Bunlar bölgede refah döneminin tekil olmadığını, hatta kazı ve araştırma yapılacak yeni yerleşimlerde de bunları

⁹ Antik yazarların aktardığı bilgilerin haricinde, Zeus Khrysaoreus Tapınağı'nın duvarlarına ait yazıtlar Stratonikeia kenti içinde bulunmuş olup, M. Ç. Şahin'in de düşündüğü gibi bu kutsal alan kentin içinde ya da çok yakınında olmalıdır (Şahin 2010, 5).

¹⁰ Karia Bölgesi'nde Hekatomnidler'den Maussollos'un kapsamlı synoikismos projelerinin M.Ö. 4. yy'ın ikinci çeyreğinde gerçekleştirdiği genel olarak kabul edilen bir düşüncedir. Bu konudaki değerlendirmeler için bk. Tuna 1999, 480-481; Nafissi 2010, 39-41.

¹¹ Muğla-Yatağan ve Aydın-Çine ilçelerindeki ovalık alanı besleyen suyun kaynağı Stratonikeia'dadır.

¹² Diler 2010, 156.

¹³ Tuna 1999, 477-482.

¹⁴ Hekatomnidler'in bu kentleşme projelerinin Priene ve Latmos gibi eski yerleşmelerin yeniden kurulmalarında etkili olduğu bilinmektedir (Tuna 1999, 480).

¹⁵ Pedersen 2010, 274, 315.

¹⁶ Burasının bir toplantı merkezi olduğu ile ilgili Strabon'un anlatıları oldukça açıktır. Bk. Strabon XIV, II, 25.

¹⁷ Burada yapılan kazıların ilk sonuçlarının değerlendirildiği çalışmalar için bk. Tırpan – Söğüt 2005a, 372-80, Res. 1-15; Tırpan – Söğüt 2006, 257-63, Res. 1-15; Tırpan – Söğüt 2007, 593-606, Res. 2-15; Tırpan – Söğüt 2008, 395-98, Res. 8-10. Buradaki yerleşim dokusunun bütünü ve tüm yapı grupları hakkındaki toplu değerlendirmeler için bk. Söğüt 2012, 553-586.

destekler buluntuların ele geçebileceğini ortaya koymaktadır. Böylelikle bu bölgede küçük köy yerleşimlerinde de tespit edilen bu zengin dönemin, bölgesel merkez olan Stratonikeia'da olması olağan ve beklenen bir durumdur.

Yukarıda bahsedilen siyasi yapı ve bölgesel ilişkilerin haricinde, benzer teknikteki duvar örgülerinin Stratonikeia'nın dışında, iki dini merkezden hem Panamara Zeus, hem de Lagina Hekate Kutsal alanlarında bulunması bir tesadüf olamaz. Çünkü bunlara ilave olarak aynı şekilde duvar tekniği Lagina Hekate Kutsal Alanı'nın yaklaşık 600 m kuzeyindeki Koranza Apollon ve Artemis Kutsal Alanı teras duvarında da görülmektedir¹⁸. Koranza'daki duvarlar aynı alanda bulunan bir kitabeden de yararlanılarak M.Ö. 4. yy'a tarihlenmiştir¹⁹. Lagina Hekate Kutsal Alanı peribolosu da aynı tarihlerdeki imar faaliyetlerinde yapılmış olmalıdır²⁰. Lagina ile ilgili M.Ö. 4. yy yazıtı da aynı döneme ait kullanımın varlığını göstermesi açısından, özellikle belirtilmesi gereken arkeolojik veriler arasında yer almaktadır²¹. Böylelikle M.Ö. 4. yy'da Stratonikeia kentinde görülen imar faaliyetinin sadece bu kent merkezi ile sınırlı kalmadığı ve çevresindeki diğer yerleşimlerde de var olduğu anlaşılmaktadır.

Bu dönemde Karia Bölgesi'nin savunmasına ciddi bir önem verildiği açıktır. Hekatomnidler politik, ekonomik, savunma, sanat ve mimari açıdan girişimciydiler. Bunlar, Karia'nın bütünü olarak hem sahil, hem de iç kesimlerdeki yerleşimlerin savunmasından sorumluydular. Bunun için güçlü kentlerin kurulması amacıyla belirli yerlerde bulunan ve bölge için önem arz edenler ön plana çıkarıldı ve kendi içinde merkezler haline dönüştürüldü²². Aynı bölgede bulunan Alinda'nın sur duvarları Mausollos'un kız kardeşi Ada'nın Alinda'daki sürgün dönemi ile ilişkilendirilerek M.Ö. 340 ve hemen sonrasına tarihlendirilmektedir²³. Bu yerler, yaygın bilindiği gibi sadece belirli kentlerden ibaret olamazdı. M.Ö. 4. yy'da merkez yapılan tüm kentlerin imarlarında bu durum ön planda olmuştur. Bu kentlerde güçlü savunma sistemi, gözetleme kuleleri ve belirli merkezler arasındaki daha küçük kaleler, aynı düşüncenin ürünü olmalıdır. Bu kentler haricinde, stratejik bir yerde bulunan Knidos, limanlarına bağlı olarak ticari, kült ve yerleşim açısından farklı bir konuma sahiptir²⁴. Buradaki M.Ö. 4. yy imarında, Batı Anadolu genelinde görülen savunma sistemleri ile ilgili gelişimin dışında, Hekatomnidler'in ve özellikle Maussollos'un etkili olduğu açıktır. Çünkü tüm diğer ilişkilerin yanı sıra, Hekatomnid Ailesi'nin böylesine stratejik bir yerde bulunan Knidos kentinin önemini anlamamış olması beklenemez²⁵.

Bu süreç içerisinde Hekatomnidlerin ve özellikle Maussollos'un siyasi, ekonomik ve dini açıdan önem verdiği yerlerden birisi de Stratonikeia olmalıdır. Çünkü burası eskiden beri halkın saygınlığını kazanan bir merkez ve stratejik konumdaki zengin bir kent olması nedeniyle Maussollos'un önemini iyi bildiği yerlerden birisi olmalıydı. Tüm bunlar da kentin M.Ö. 4. yy'da ön planda olması için yeterliydi. Bu nedenlerle, Stratonikeia'da Klasik Dönem'de en ciddi imar faaliyeti M.Ö. 4. yy'da gerçekleştirilmiş olmalıdır.

¹⁸ Boysal 1979, 390.

¹⁹ Burada bulunan yazıt, diğer mimarilerin değerlendirilmesi ve duvarlar ile ilgili öneri için bk. Şahin 1975, 177 vd. Koranza'nın siyasi durumu ve Stratonikeia ile ilişkileri hakkındaki son değerlendirmeler için bk. Şahin 2010, 1-2. Benzer teknikte bölgeden başka duvarlar da bilinmektedir. Asarlık örneği için bk. Diler 2010, 142, Fig. 26.

²⁰ Buradaki peribolos Hellenistik ve Augustus Dönemi imarları sırasında daraltılarak değişikliğe uğramıştır. Ancak M.Ö. 4. yy'a ait duvar kalıntıları kutsal alanın kuzeybatı köşesinin doğu dış kısmında görülmektedir (Tırpan – Söğüt 2005b, 12).

²¹ Şahin 2010, 1-2.

²² Bu konuda P. Pedersen'in söyledikleri Halikarnassos merkezi ve tüm bölge için yerinde bir değerlendirmedir. Bk. Pedersen 2010, 273, dipnot 11.

²³ Karlsson 1994, 144-145.

²⁴ R. Özgan tarafından Knidos'un ızgara planında kent düzenlenmesinin önceki araştırmaların sonuçları doğrultusunda M.Ö. 4. yy'da yaygın olan Hippodamos sisteminde yapıldığı belirtilmiştir (Özgan 1990, 167). Bu nedenle eski/yeni Knidos tartışmalarının ötesinde, M.Ö. 4. yy'daki belirgin yeniliğin Hekatomnidler ile ilişkisi üzerinde durulmasında ve bu yönde bir araştırma yapılmasında fayda vardır. Knidos limanları ile ilgili olarak en son değerlendirmeler hakkında bk. Büyükozer 2012, passim.

²⁵ Maussollos'un sarayında uzun bir süre kalmış olan Knidoslu Gökbilimci Eudoxos, bunun en iyi anlatıcılarından birisi olmalıdır (Tuna 1999, 485).

3. Aşağı Kent Duvarları

Kadıkulesi Tepesi üzerindeki sur duvarlarının mimarisi, aşağı kenttekilerden hem teknik hem de kullanılan malzeme açısından belirgin bir şekilde ayrılmaktadır. Bu belirgin farklılık sur duvarlarını detaylı olarak çalışan A. A. Tırpan tarafından da vurgulanmıştır²⁶. Aşağı kentte görülen sur duvarlarının aynısı, yukarıda Kadıkulesi Tepesi üzerindeki sur duvarlarının tamirat döneminde de kullanılmıştır (Fig. 2). Bunların tamamı kentteki en geniş sur duvarlarının yapıldığı döneme aittir. Bu dönemde yukarı kent dediğimiz Kadıkulesi Tepesi üzerinde bulunan duvarlarda kapsamlı bir tamirat, aşağı kentte ise komple yeni bir sur duvarı inşası gerçekleştirilmiş olmalıdır. Yeni dönemde kullanılan malzeme tamamen mermer olup, duvarlar genellikle düz kenarlı, kabarık yüzeyli, kaba yonulu dörtgen ve yamuk taşlardan örülen çift sıra taş örgülü inşa edilmişlerdir²⁷. Bu sur duvarı ve kuleler, kentteki en sağlam savunma sistemini oluşturmaktadır. Ayrıca bu imar evresi sur duvarlarında mermerin ilk kullanıldığı dönemdir. Kadıkulesi Tepesi üzerindeki giriş kapısı ve bunun her iki kenarında görülen kulelerdeki yeni duvarlar, bu dönemdeki kapı ve savunma sistemine verilen önemi ortaya koymaktadır.

Yapılan kazılar ve temizlik çalışmaları sonrasında kentin batı ve kuzey sur duvarlarında bu teknikteki örgüler sağlam olarak bulunmuştur (Fig. 3). Hatta kentin batısında geniş bir temel üzerinde inşa edilen sur duvarının kentin içine bakan cephesi net bir şekilde ortaya çıkarılmıştır (Fig. 4). Bazı yerlerdeki tahribatlar nedeniyle tam görülemez de bu duvarların aynı şekilde kentin büyük bir kısmının etrafını çevirdiği anlaşılmaktadır. Böylelikle bu duvarın yapıldığı zamanın Stratonikeia'da ciddi bir imarın yaşandığı dönem olduğu açıktır.

Kentin genelinde görülen bu duvar örgüleri Klasik Dönem'in en çok sevilen örgü tipini oluşturmaktadır. Bu duvarlar Stratonikeia'nın ve içinde bulunduğu bölgenin en parlak zamanında yapılmış olmalıdır. Halikarnassos²⁸ başta olmak üzere Myndos²⁹ ve Theangela³⁰ gibi kentlerde görülen sur duvarlarının büyük bir çoğunluğu Klasik Dönem içerisinde özellikle de M.Ö. 4. yy'a tarihlendirilmiştir³¹. Bunların dışında Labraunda, Latmos, Amyzon ve Alabanda'nın da surları Hekatomnidler Dönemi'nde inşa edilmiştir³². Bunlardan özellikle Halikarnassos'un M.Ö. 4. yy duvarlarında, Stratonikeia ile yakın benzerlikler bulmak mümkündür³³. Aynı teknikte inşa edilmiş duvarlardan, Burgaz Apollon Kutsal Alanı güney temenos duvarında da tespit edilmiştir³⁴. Tüm örnekler birlikte değerlendirildiğinde, bu duvarların M.Ö. 4. yy'ın tipik uygulamaları olduğu anlaşılmaktadır.

Benzer duvar örgü teknikleri Klasik Dönem içinde Karia Bölgesi dışında da sevilerek kullanılmıştır. Çünkü yamuk taşlardan örülen bu duvar örgüleri M.Ö. 4. yy surlarında çok görülen ve oldukça yaygın olan bir duvar

²⁶ Tırpan 1984, 213-214; Tırpan 1990, 219-223. Stratonikeia kentinin adı ve sur duvarı içinde Hellenistik Dönem'den daha önceye giden buluntunun ele geçmemiş olduğu ile ilgili değerlendirmeler için bk. Boysal 1983, 125.

²⁷ Özellikle M.Ö. 5. yy'dan sonra sürat ve ekonomik isteklere bağlı olarak, dörtgen taşlılar gibi sade ve çokgen taşlı duvarlar kadar masraflı olmayan yamuk taşlı duvar örgüleri yaygınlaşmaya başlamıştır. Bunlar çokgen taşlı duvarlar gibi birbirlerine kenetlenmeseler bile, yine de normal dörtgen taşlılara göre daha sağlam bir örgüyü oluşturmaktadır (Tırpan – Söğüt 1998, 166, Lev. 46, Çiz. 1-2). Tamamen ayrı bir teknik olmasına rağmen bazen çokgenler ile karıştırıldığı da olmuştur. Örneğin G. Lugli bu duvar örgü tekniğini çokgenlerin içinde ele almıştır (Lugli 1957, 67). Ancak bu tamamen ayrı bir tekniği ifade etmektedir. Duvar örgüsünde kullanılan taşlar ile ilgili ayırt edici özellikler için bk. Tırpan – Söğüt 1998, 164-165.

²⁸ Pedersen 2010, 275-314.

²⁹ Tırpan 1988, 170-171.

³⁰ Tırpan 1988, 176-177.

³¹ Bu kentler Hekatomnidler Dönemi içerisinde özellikle Maussollos zamanında merkez yapılan yerleşmeler olması açısından ayrıcalıklı bir konuma sahiptir.

³² MeNicol 1997, 15-45.

³³ Halikarnassos duvarları arasında Stratonikeia'ya benzer örnekler için bk. Pedersen 2010, 262, 282, 290, 292, 293-294, 299, 301, Fig. 5, 23, 26, 37.

³⁴ Kutsal alanın erken safhasının Arkaik Dönem'e kadar indiği bilinmektedir. Klasik Dönem'de buradaki kutsal alanda da imar faaliyeti gerçekleştirilmiştir (Tuna v.d. 2009, 230-232). Bu ve benzer örneklerin, M.Ö. 4. yy'da sadece Stratonikeia ve çevresinde değil, bölgenin tamamında bir imar faaliyetinin gerçekleştirildiğini göstermiş olması açısından da dikkate alınmasında yarar vardır.

teknîğidir³⁵. Bu teknik, Assos'da M.Ö. 3.-2. yy'lara tarihlenen Hellenistik surun altında ve gerisinde kalan eski sur parçalarında da görülmektedir³⁶. Bunlar, Neandreaia'da Hellenistik surlarının tersine daha kabarık yüzeyli, kaba yonulu ve M.Ö. 5. yy surları kadar da düz değildir. Ancak taşların yüzeyindeki kabarıklık ve derzlerdeki V oluşturma her ikisinde de vardır. Böylelikle Neandreaia'nın düz kenarlı, kabarık yüzeyli, kaba yonulu dörtgen ve yamuk taşlardan oluşan duvar örgüleri plan olarak da M.Ö. 4. yy'ı desteklemektedir³⁷.

Lykia Bölgesi'ndeki Limyra örneklerinin³⁸ dışında, son zamanlarda detaylı araştırılan Orta Dağlık Kilikia kentlerinden yamuk taşlı duvar örgüsünün de görüldüğü Nagidos'ta, M.Ö. 5. yy sonundan M.Ö. 3. yy'a kadar kullanımının devam ettiği duvar örnekleri kazı buluntuları ile desteklenerek tarihlendirilmiştir³⁹. Nagidos'ta yamuk taşların azınlıkta olduğu M.Ö. 4. yy'a ait örnekler T-U 34 Sur Duvarı'nda görülmektedir⁴⁰. Yamuk taşların çokgen kenarlı taşlara dönüşümünün daha fazla görüldüğü, hatta yamuk-çokgen arası denilebilecek farklı bir uygulamanın da olduğu M.Ö. 3. yy'a tarihlenen duvar ise Kule 3'de tespit edilmiştir⁴¹. Nagidos'un M.Ö. 3. yy duvarları Stratonikeia ile karşılaştırıldığında, Stratonikeia örneklerinin M.Ö. 3. yy öncesine ait olduğu kesindir. Stratonikeia duvarları diğer kentlerin Hellenistik Dönem örneklerinden ayrılarak farklı ve M.Ö. 4. yy'a ait olabileceğini göstermektedir.

Mimari kalıntıların haricinde, Stratonikeia'da bulunan, yazıtlara göre Hellenistik Dönem öncesine, M.Ö. 4. yy'ın son yirmi yılına tarihlenen Kariyalı isimlerin varlığı da bilinmektedir⁴². Bunlar, kentin adının Stratonikeia olarak değiştirilmeden önce buradaki yerleşimin varlığını destekleyen önemli unsurlardan bazılarıdır.

4. Arkaik Dönem Duvarları

Buradaki Klasik Dönem öncesi erken yerleşime ait önemli kalıntı gruplarından bir diğerini de Kadıkulesi Tepesi'nde görülen sur ve teras duvarları oluşturmaktadır (Fig. 5). Bu duvarların kesin tarihi konusunda bazı şüpheler olmakla birlikte, son zamanlarda yapılan araştırmalarda dikkate değer öneri ve tarihlendirmeler yapılmaktadır⁴³.

Duvar örgü tipi olarak Stratonikeia'da bulunan Geç Geometrik ve Arkaik örneklerin, duvar tekniği açısından Klasik Dönem öncesine ait olduğu açıktır. Ancak bu duvarlar ile ilgili değerlendirmeler yapılırken kullanıldıkları yerlere de dikkat edilmesi gerekmektedir. Çünkü aynı tarihlerden olabileceği düşünülen teras duvarlarında, sur

³⁵ M.Ö. 4. yy'da şehirciliğin ve savaş tekniğinin gelişmesi ile sur yapımında yeni bir çığır açılmıştır. M.Ö. 5. yy ve öncesinde sahilde ve iç kesimlerde tepeler üzerindeki küçük yerleşimler genişlemiş ve mevcut surları yetersiz hale gelmiştir (Akarca 1987, 195). Böylelikle bu dönemde kentlerdeki büyüme ve gelişmeye bağlı olarak sur duvarları önceki ve sonraki dönemlerden farklı olarak yeni bir teknikte inşa edilmiştir.

³⁶ Akarca 1987, 199-200.

³⁷ Akarca 1977, 22-23, 25-29, Res. 38, 40-41, 54, 73, 75; Akarca 1987, 200, Lev. 51, 53.

³⁸ Borchhardt 1975, 56, Lev. 8B.

³⁹ Durugönül 2007, 9-13.

⁴⁰ Durugönül 2007, 10, 489, Res. 16.

⁴¹ Durugönül 2007, 10-11, 488, Res. 14-15.

⁴² Stratonikeia'da bulunan yazıtlarda geçen bu isimler ile ilgili epigrafik buluntuların hem kent, hem de bölgesel olarak değerlendirmeleri için bk. Şahin 2010, 5; Piras 2010, 229-30.

⁴³ Bodrum Yarımadası'ndaki M.Ö. 1. binin ilk yarısına ait yerleşimler ile ilgili ilk ve en detaylı çalışma W. Radt tarafından yapılmıştır (Radt 1970, passim). Bu konudaki son döneme ait yüzey araştırmaları ve kazı ise A. Diler tarafından gerçekleştirilmektedir. A. Diler'in araştırmalarında, bu yerleşimler, buradaki tarım terasları, üretim faaliyetleri ve siyasi yapısı ile ilgili önemli tespitler yer almaktadır (Diler 2010, 135 vd.). Kızılağaç-Karıncaören ve Gavur Avlusu çiftlik evlerindeki Leleg tipi olarak tanımlanan duvarlar dönemin mimari özelliğini verecek derecede iyi korunmuştur (Diler 2010, 141-2, Fig. 7, 18). Özellikle bu tiplerin görüldüğü yerlerin tamamen yerel ve farklı bir mimari olduğu gözden kaçırılmamalıdır. Ayrıca Alazeytin'de bulunan yerleşim M.Ö. 8.-4. yy arasında tarihlenmiş ve Alazeytin Kalesi için M.Ö. 6. yy önerilmiştir (Rumscheid 2009, 183, abb. 3). Duvar örgü tipi konusunda daha kesin veriler sunan Gebe Kilise Tümülsüsü ise M.Ö. 7. yy'a tarihlendirilmiştir (Rumscheid 2009, 187, abb. 6). Aynı bölgede bulunan Hekatommidler öncesi mimari elemanlar ile ilgili değerlendirmeler için bk. Baran 2006.

duvarlarında görülmeyen kaliteli bir işçilik dikkati çekmektedir. Stratonikeia surlarındaki erken dönem duvarlarda savunma ve dayanıklılık ön planda tutulmuştur. Burada taşların kenarları tam düzgün değil ve özellikle köşeler haricinde taş büyüklüklerinin seçiminde çok itinalı davranılmamıştır⁴⁴. Aynı yerleşim içinde, aynı tarihlerdeki duvar işçiliği farklılığı, Alazeytin ve Gebe Kilise'de olduğu gibi pek çok yerleşimde de görülmektedir.

Kadıkulesi Tepesi üzerindeki sur duvarları, kule ve kapıları ile birlikte takip edilebilmektedir. Burada kendi arasında farklılıkları bulunan kapılar, Klasik Dönem öncesinde buraya verilen önemin oldukça fazla olduğunu göstermektedir⁴⁵. Ayrıca yüzeyde görülen kalıntılara göre yapılan bu tespitler, bir dönem için bu kentte savunma sistemi ve kentleşmenin ulaştığı ileri seviyeyi de ortaya koymaktadır. Ayakta tespit edilen mimarilerin haricinde özellikle kazılarda elde edilen sonuçlar da bu görüşü daha çok desteklemektedir⁴⁶.

Stratonikeia surlarının yaklaşık 600 m batısında bulunan Yeldeğirmen Tepe'de de Klasik Dönem öncesine ait duvar örnekleri bulunmaktadır (Fig. 6). Burada Kadıkulesi Tepesi'ne göre daha fazla çalışma yapılmasına bağlı olarak, daha çok buluntuya rastlanmıştır. Yeldeğirmen Tepe'de yapılan yüzey taramaları ve kazılarda bulunan en erken buluntu M.Ö. 6. yy'ın ikinci çeyreğine aittir⁴⁷ (Fig. 7a-b). Buluntular, Yeldeğirmen Tepe'de Arkaik Dönem'den itibaren yerleşimin olduğunu kesin olarak ortaya koymaktadır. Daha erken döneme ait bir buluntunun ele geçmesi ihtimali yüksek olmakla birlikte, bu şimdilik kesinleşmemiştir. Bu yerleşimde, Klasik Dönem'e tarihlenen seramikler, çatı kiremitleri ve mezarlar tespit edilmiştir. Aynı buluntular M.S. 1. yy'a kadar devam etmekle birlikte, şimdilik Hellenistik Dönem ve sonrasına ait sadece mezarlara rastlanmıştır⁴⁸. Böylelikle Yeldeğirmen Tepe duvarları Klasik Dönem öncesinde, M.Ö. 6. yy'da inşa edilmiş olmalıdır.

Düzensiz kenarlı, kabarık yüzeyli, kaba yonulu dörtgen taşlardan örülen, derz boşluklarının yer yer küçük taşlarla doldurulduğu duvar örgüleri, Karia Bölgesi içinde genellikle Leleg Tipi duvarlar olarak değerlendirilmektedir. Bunlar genel bir ifadeyle Arkaik Dönem boyunca görülen yaygın bir duvar tipini oluşturmaktadır⁴⁹. Aynı dönem içinde kullanıldıkları yapılara bağlı olarak oldukça kaliteli duvar işçiliğinin görüldüğü örnekler de vardır. Bazı mezar örnekleri dikkate alındığında, bu duvarların kullanımının Geç Geometrik Dönem'de de olduğu anlaşılmaktadır. Ancak Klasik Dönem içinde özellikle M.Ö. 4. yy'da, savunma sistemine bağlı olarak duvar örgüsünde de belirgin değişikliğin olduğu açıktır. Bu sebeple Stratonikeia'da Kadıkulesi ve Yeldeğirmen Tepe'dekine benzer duvarları, Klasik Dönem öncesi örnekler içinde değerlendirmek gerekmektedir. Tüm bunlara bağlı olarak Stratonikeia yukarı kentteki erken dönem duvarlar, M.Ö. 7.-6. yy'da inşa edilmiş olmalıdır.

5. Kutsal Yol Kenarındaki Mezarlar

Stratonikeia'nın Hellenistik Dönem öncesi, Demir Çağı yerleşimi ile ilgili olarak, Kadıkulesi Tepesi üzerindeki erken dönem yerleşim kalıntılarını destekleyen en sağlam verilerden bir grup, nekropol alanında ele geçirilmiştir. Stratonikeia Nekropolü ile ilgili en çok çalışmanın yapıldığı alan kentin kuzeyinde, şehir kapısının hemen

⁴⁴ Genel anlamda düzensiz kırık taşlardan örülen duvar örgüsü ile ilgili bir dönem sınırlandırmasının yapılması mümkün değildir. Çünkü bunlar her dönemde görülebilir.

⁴⁵ Yukarı şehir surları A. A. Tırpan tarafından Hellenistik Dönem öncesi yapıları olarak değerlendirilmiştir. Buna bağlı olarak bu duvarlar çoğunlukla M.Ö. 5-4. yy örnekleri ile karşılaştırılmış ve bunlara göre tarihlendirme yapılmıştır (Tırpan 1990, 219-21, Res. 2-8). Ancak yukarı şehir surlarının tamiratlar haricinde tamamı Klasik Dönem öncesine ait olmalıdır.

⁴⁶ Kadıkulesi Tepesi'nde başlatılan kazılar ve detaylı çizim çalışmaları sistemli bir şekilde devam etmektedir. Burada elde edilen ilk veriler, gelecekte erken dönem yerleşimi ile ilgili memnun edici sonuçların alınacağını göstermektedir. Bu alanda yürütülen çalışmalar gelecek yıllarda tamamlandıktan sonra ayrıca yayına hazırlanacaktır.

⁴⁷ Fazlıoğlu 2009, 472, 475, Fig. 16; Söğüt 2011b, 199, Res. 5.

⁴⁸ Mevcut buluntulara göre burasının Hellenistik Dönem ve sonrasında sadece nekropol olarak kullanılmış olduğu düşünülmektedir.

⁴⁹ Bodrum Yarımadası'nda Leleg tipi yerleşimlerde benzer duvarlardan örneklerin yayımlanmış olması nedeniyle bu isimle anılmaya başlamış ve devam etmektedir. Bunlar genel anlamda Arkaik Dönem duvarlarıdır.

önünden başlayıp Lagina'ya giden kutsal yolun her iki kenarında bulunan mezarlardır. Zemini taş döşeli kutsal yolun her iki kenarındaki mezarlar, farklı tiplerde yapılmış, farklı örneklerden oluşmaktadır (Fig. 8). Bu mezarlar ile ilgili olarak Y. Boysal tarafından yapılan genel değerlendirmeler bulunmaktadır⁵⁰. Bunun dışında daha geniş bir çalışma ise A. Baldıran'ın hazırlamış olduğu doktora tezidir⁵¹.

Kuzey Şehir Kapısı'ndan başlayan kutsal yolun kalıntılarına, mevcut Roma İmparatorluk Dönemi'ne ait kapının altında da rastlanmıştır⁵². Böylelikle burada Roma İmparatorluk Dönemi öncesine ait erken kapının varlığının dışında, kutsal yolun da mevcut olduğu ve kente bağlandığı kesinleşmiştir. Kapının önünden itibaren Lagina yönüne doğru devam eden kutsal yolda hiçbir araç izine rastlanmamıştır. Farklı tiplerdeki mezarlar ise bu yolun her iki yanında belirli bir yön birliği olmadan düzenli olarak yerleştirilmişlerdir⁵³.

Nekropol alanında yapılan kazılarda, kutsal yolun alt seviyesinde de kazılar yapılmıştır. Hatta bu kazılar, yapılan kömür dekapajı nedeniyle oldukça alt seviyelere kadar inmiştir. Nekropol alanı Geç Geometrik Dönem'den beri kullanılmakta olmasına rağmen, çalışmaların hiçbirisinde yolun geçtiği yerin altında mezar ya da gömü ile ilgili herhangi bir kalıntıya rastlanmamıştır⁵⁴. Böylelikle Geç Geometrik Dönem'den itibaren kutsal yolun aynı yerden geçtiği ve uzun bir süredir kullanılmakta olduğu anlaşılmıştır.

Nekropol alanındaki tespitleri destekler nitelikte, Börükçü'de yapılan kazılarda kutsal yolun kenarında bulunan ve doğrudan kutsal yol ile ilişkili olan kuyular ve bir kaynak çeşme, yolun Arkaik Dönem'deki varlığını ve uzun süredir aynı yerden geçerek kullanılmakta olduğunu kesin bir şekilde doğrulamıştır⁵⁵.

Stratonikeia'nın en büyük nekropolü, Lagina Hekate Kutsal Alanı'na giden kutsal yolun her iki kenarında bulunmaktaydı. Yaklaşık 5 km devam eden bu nekropol çok geniş bir alanı kaplamaktadır. Ancak buradaki nekropolün Stratonikeia'dan Lagina'ya kadar uzanan kutsal yol boyunca devam etmesi mümkün değildir⁵⁶. Daha önceki çalışmalarda Kuzey Şehir Kapısı önünden itibaren kuzeye doğru sıralanan bu nekropoller, mahalli mevki isimlerine göre; İğdemir, Kabasakız ve Aldağ Nekropollerini şeklinde adlandırılmıştır⁵⁷. Daha sonra buna Akdağ da eklenmiştir⁵⁸. Kutsal yolun her iki yanı boyunca görülen bu nekropol, Börükçü'ye yakın bir noktaya kadar devam

⁵⁰ Boysal 1987, 51-69.

⁵¹ Baldıran 1990, passim.

⁵² Kireç taşı döşeli yolun kapıdan daha eski olduğuyla ilgili olarak Y. Boysal tarafından yapılan tespitler önemli bir veri oluşturmaktadır (Boysal 1987, 53, dipnot 7). Bu kalıntılar günümüzde de görülebilmektedir. Burada var olan Hellenistik Dönem ve öncesine ait kapı ile ilgili olarak, yapılacak kazıların sonuçlarına göre kesin değerlendirmeler yapılabilecektir. Büyük bir ihtimale kentin sur duvarları inşa edilirken, önceden var olan sınırlardan daha geniş tutulmuştu. Böylelikle M.Ö. 4. yy'daki imar döneminde, önceden kentin dışında olan nekropol alanının bir kısmı ile birlikte bazı alanlar sur duvarı içinde kalmış oldu. Bu şekilde kent içinde kalan mezar örnekleri bulunmuştur.

⁵³ Baldıran 1990, 2.

⁵⁴ Boysal 1987, dipnot 7.

⁵⁵ Kutsal yolun kenarında değişik su kuyuları tespit edilmiştir. Bunların da eski oldukları konusunda şüphe yoktur. Ancak bu kuyular son zamanlara kadar kullanıldığı için mevcut durumlarına göre dönemleri kesin olarak belirlenememiştir.

⁵⁶ M. Ç. Şahin kentin ana nekropolünün Stratonikeia'dan Lagina'ya kadar kutsal yolun her iki yanı boyunca devam ettiğini düşünmektedir (Şahin 2010, 5). Ancak kentin çıkışı için bu düşünce doğru olmakla birlikte, yaklaşık 9,5 km uzunluğundaki tüm alanda kentin nekropolünün devam etmesi mümkün değildir. Bu alanda yapılan çalışmalarda, Kutsal yol kenarında farklı yerleşimlere ait küçük küçük nekropollerin varlığı tespit edilmiştir.

⁵⁷ Bu nekropollerin sınırları olarak Kuzey Şehir Kapısı'ndan itibaren Eski Milas-Yatağan Karayolu'nun olduğu yere kadar İğdemir, buradan o zamanki kömür ocaklarının bulunduğu alana kadar Kabasakız ve devamındaki tepenin eteklerinden itibaren, bulunan mezar alanlarının üzerinde yer aldığı tepeye bağlı olarak Aldağ Nekropolü olarak adlandırılmıştır. Bu gruplandırılmalar için bk. Boysal 1987, 53; Baldıran 1990, 1, plan 1.

⁵⁸ Burada bulunan mezarlar ile ilgili bk. Tozkoparan 1998, passim; Boysal – Kadioğlu 1999, 215-228. Ayrıca Akdağ Nekropolü'nde bulunan mezarlar ve buluntuları hakkında toplu bir çalışma Rahşan Tamsü Polat tarafından doktora tezi olarak hazırlanmaktadır.

ediyor olmalıydı. Bunun en uç noktalarından birisi, stelli gladyatör mezarlarının bulunduğu alandı⁵⁹. Bundan sonra kutsal yolun her iki kenarındaki diğer yerleşmelerin nekropollerini bulunmaktaydı. Bu mevkilerin hepsinde yapılan çalışmalarda Stratonikeia'nın Hellenistik Dönem öncesi yerleşimi ile ilgili mezar ve farklı yapı kalıntıları bulunmuştur.

Geç Geometrik Dönem kuşlu kaseler ve sonrasında görülen kotylelerin farklı bezemesi olan örnekler, Stratonikeia Nekropolü'nde tespit edilmiştir⁶⁰. Bu dönem ile ilgili Aldağ Nekropolü'ndeki mezarlardan, pişmiş toprak oinochoe ve Korinth taklidi olarak tanımlanan yerel Karia üretimi kotyleler ele geçirilmiştir⁶¹ (Fig. 9). Bu buluntuların devamı olarak yine seramik eserlerine göre tarihlendirilen bir diğer mezarın ise M.Ö. 7. yy'ın ikinci çeyreğine ait olduğu belirlenmiştir⁶². Mezarın kesin tarihi bilinmemekle birlikte Kabasakız Mevkii'nde de aynı dönemlerden başka eserler de bulunmuştur⁶³. Kutsal yol kenarındaki kazılarda ele geçmiş ve mezarı tam olarak bilinmeyen, aynı dönemlerden başka örnekler de vardır (Fig. 10a-b). Bunlar yerel Karia üretimi olan triglif-metop bezemeli kotylelerin tipik örnekleri arasında yer almakta ve genellikle Geç Geometrik Döneme tarihlenmektedir⁶⁴.

Stratonikeia kapları ile aynı grup içerisinde değerlendirilebilecek en yakın buluntular, Stratonikeia ile Lagina arasındaki kutsal yol kenarında bulunan yerleşimlerden birisi olan Börükçü'deki mezarlarda ele geçirilmiştir⁶⁵. Bunların dışında form ve bezeme olarak bu kapların neredeyse aynısı, Damlıboğaz (Hydai)'da yapılan kazılarda ortaya çıkarılan mezarlarda da bulunmuş ve Geç Geometrik Döneme tarihlenmiştir⁶⁶. Muğla, Milas ve Bodrum müzelerinde de aynı tip eserlerden bulunması, bunların bölgede aynı dönemde yaygın olarak kullanıldığını göstermektedir⁶⁷.

Stratonikeia Nekropolü'nde bulunan Geç Geometrik ve Orientalizan Döneme ait eserlerin dışında⁶⁸, Aldağ ile birlikte, İğdemir ve Kabasakız Mevkileri'nde Klasik, Hellenistik ve Roma İmparatorluk Dönemi'ne tarihlenen farklı tiplerde mezar örnekleri yaygın olarak tespit edilmiştir⁶⁹. A. Baldıran, mezar buluntuları, antik kaynakların verdiği bilgiler ve yapılan araştırmalardaki tespitlere bağlı olarak Hellenistik Dönem öncesinde bir yerleşimin olduğunu düşünmektedir⁷⁰. Bu düşüncenin haklılığı her geçen gün daha çok anlaşılmaktadır.

Tüm bu veriler, siyasi merkez Stratonikeia ile Kutsal Alan Lagina arasında bulunan yolun eski olması, bu yerleşimlerin de aynı dönemde var olduğunun anlaşılması açısından önemlidir.

⁵⁹ Burada ele geçen gladyatör mezar stelleri Muğla Müzesi'nde sergilenmektedir. Mezar stellerinin yazıtları ve bunlar ile ilgili değerlendirmeler için bk. Aydaş 2006, 105-110.

⁶⁰ Geç Geometrik Dönem kuşlu kaseler ve sonrasında görülen kotyle örneklerinin Karia Bölgesi'nde üretildiği bilinmektedir (Fazlıoğlu 2009, 468).

⁶¹ Bu eserin tarihi Y. Boysal tarafından M.Ö. 7. yy başları olarak önerilmiştir (Boysal 1987, 54-7, Res. 1-4). Aynı eser M. Bulba tarafından da yayımlanmıştır. Bk. Bulba 2005, 63, kat. no: 40. Geç Geometrik Dönem'e ait benzer kotyle örnekleri için bk. Özgünel 2006, 56, Lev. L.

⁶² Boysal 1987, 56-60, Res. 5-6; Baldıran 1990, 5-6.

⁶³ Baldıran 1990, 6.

⁶⁴ Geç Geometrik Dönem'de görülen iki farklı kotyle tipi bilinmektedir. Bunlardan ikinci grubu triglif-metoplu örnekler oluşturmaktadır. Bk. Bulba 2005, kat. no: 19-34; Özgünel 2006, 55-56, Lev. XLIII-LIIIIa.

⁶⁵ Söğüt 2004, 30, Res. 14; Tırpan – Söğüt 2005, 376-379, Res. 7-15; Tırpan – Söğüt 2006, 258-260, Res. 1-5; Tırpan – Söğüt 2007, 593-594, 600-603, Res. 2-3, 10-14; Söğüt 2012, 565-569, Fig. 24-33.

⁶⁶ Diler 2009, 367-368, Fig. 12-15.

⁶⁷ Beçin'de mezar kazısında ele geçen ve şimdi Milas Müzesi'nde bulunan Geç Geometrik Dönem kotyle örneği için bk. Kızıl 2009, 399, 408, Res. 5.

⁶⁸ Baldıran 1990, 5-8, kat. no: 498-502, Res. 26-27, 174-78.

⁶⁹ Boysal 1987, 61-8, Res. 7-12.

⁷⁰ Baldıran 1990, 56-60.

6. Submiken Dönemi Malzemeleri

Yapılan çalışmalara göre kent içi ve nekropolde ele geçen buluntuların en eskisi G. M. A. Hanfmann ve J. C. Waldbaum tarafından yayınlanmış olan Submiken Dönemi'ne ait tüzengi kulplu kap (Fig. 11) ve bunun ile aynı dönemden olduğu düşünülen diğer eserlerdir⁷¹ (Fig. 12). Bu eserler 1967 veya 1968 yılında müze deposu memurlarından merhum Mehmet Karabulut tarafından tiyatronun önünde, Orhan Eskişar'ın tarlasında ele geçirilmiştir. Bulunuş şekli ve sağlamlığı nedeniyle, eserin bir mezara ait olduğu düşünülmektedir⁷². Bu eserlerin bulunduğu alanda ve erken yerleşmelerin olduğu düşünülen güneyindeki yukarı şehir kısmında detaylı bir kazı yapılmamıştır. Bu nedenle, o zaman bu eserlerin yüzeye çok yakın olduğu için bulunduğu açıktır. Kent içinde yoğun toprak erozyonunun olduğu bir yerde eserlerin ele geçmesi, gelecekte kentte yapılacak kazı ve araştırmalarda, bunların devamının bulunabileceğini göstermektedir⁷³. Büyük bir ihtimalle kentin sur duvarları içinde yapılacak kazılarda bu buluntuları destekleyecek mimarinin de ele geçebileceği açıktır. Yapılan yeni kazı ve araştırmaların sonuçları, bu tespitleri daha fazla doğrular niteliktedir.

7. Atriya (Idrias ya da Stratonikeia) Sorunu

III. Hattuşili (M.Ö. 1267-1237) ve IV. Tuthaliya (M.Ö. 1237-1209) Dönemleri'nden Tawagalawa ve Milawata mektuplarında geçen isimlere bağlı olarak, araştırmacılar tarafından Karia Bölgesi'nin iç kesimlerinde bulunup, Hellenistik ve Roma İmparatorluk Dönemleri'nde daha iyi bilinen bazı kentlerin, erken dönemdeki adları ile ilgili önerilerde bulunulmuştur⁷⁴. Bu kentler arasında adı geçen Atriya'nın, Idrias (ya da Stratonikeia) olabileceği düşünülmektedir⁷⁵ (Fig. 13). İsimlere bakıldığında, fonetik olarak Idrias ile yakın bir benzerliğin olduğu açıktır. Stratonikeia için arkeolojik veriler ve tarihi kayıtlar da isim benzerliğini destekler niteliktedir. Böylelikle şimdilik kesin olmamakla birlikte, Stratonikeia isminin Hitit kayıtlarında geçen yerleşimlerden birisinin, Hellenistik Dönem'deki adı olduğunu söylemek mümkündür. Eldeki verilere göre o dönemde bölgenin önemli yerleşimlerinden birisinin burası olduğu, iç kesimlerden Milas'a ve dolayısı ile denize ulaşımı sağlayan yolun buradan geçtiği ve Atriya'nın Hitit yönetimi ile iyi ilişkiler içinde olan önemli bir yer olduğu anlaşılmaktadır.

8. Takvim

Stratonikeia Bouleuterionu kuzey antası iç kısmına Grekçe olarak yazılan ve yazıtına göre Menippos'un yaptığı anlaşılan takvim kentin erken yerleşimi ile ilgili önemli bilgiler içermektedir (Fig. 14). Burada bir yılın aylarının adı haricinde, ayların birisinin 28, diğerlerinin 30 ve 31 gün oldukları da anlaşılmaktadır⁷⁶. Daha da önemlisi, bu

⁷¹ Hanfmann – Waldbaum 1968, Pl. 25, Fig. 1-2.

⁷² Eserlerin buluntu yeri ve şekli ile ilgili olarak en kesin kayıtlar bulan kişinin bizzat kendi ifadesinden yararlanarak Y. Boysal'ın düştüğü bu notlardır (Boysal 1987, 53).

⁷³ Bu örneklerin yanı sıra, Y. Boysal bir antikacının elinde, kökeni Stratonikeia olan 8-10 adet kadar Myken kabının varlığından da söz etmektedir (Boysal 1969, 26, dipnot 66). Ayrıca Y. Boysal burada kentin kurulmadan önceki dönemine ait evlerin bulunduğunu düşünmektedir (Boysal 1987, 53). Y. Boysal'ın o zamanki bu ifadeleri (Boysal 1969, 26, dipnot 66), şimdilerde düşünceden daha ileri bir durumda ve onun haklılığını ortaya koyacak niteliktedir.

⁷⁴ Burada Idyima=Utima, Hyllarima=Walarima, Alabanda=Walliwanda, Alinda=İjalanda, Mylasa=Mutamataşa olarak önerilmiştir (Hawkins 1998, 26-28; Herda 2009, 47-48, 54, abb. 4). Bu konuda farklı olan ilk önerilerden birisi J. Garstang tarafından yapılmıştır (Garstang 1943, 35-62). Ancak Tralleis ile ilgili olan bu öneriler bugünlerde fazla kabul görmemektedir.

⁷⁵ Del Monte – Tischler 1978, 56-57; Del Monte 1992, 18.

⁷⁶ Yazıtın Türkçe çevirisi, aylar ve bunlar ile ilgili değerlendirmeler için bk. Söğüt 2010, 278'de M. Aydaş'ın "Bouleuterion Duvarlarındaki Takvim" adlı yazısı.

takvimin en altında, şimdi aşınmış olmakla birlikte, daha önceki kayıtlarda geçen ve kesin olan 1505 yılının yazılı olmasıdır⁷⁷.

Tamamı bitirilmemiş olmakla birlikte, Erken Augustus Dönemi'nde yapımına başlanıp⁷⁸, Roma Erken İmparatorluk Dönemi'nde devam ettiği düşünülen yapıdaki Menippos'un takvim yazıtı Augustus zamanında eklenmiş olmalıdır⁷⁹. Böylelikle Menippos'un aktarımına göre kentin M.Ö. 2. binin ortalarına kadar eskiye giden bir tarihi sürecinin olduğu ve buradaki yerleşimin o dönemde bilindiği anlaşılmaktadır. Bu da bizim için Geç Tunç Çağı'na ait yaşam izlerinin varlığını destekleyen önemli kayıtlardan birisidir. Bu sebeple kent içinde ele geçen arkeolojik buluntular, M.Ö. 2. bin ortaları ve sonrası için birbirini destekler niteliktedir.

Sonuç olarak Stratonikeia'nın bulunduğu yerde ilk yerleşimin ne zaman olduğu kesin olarak bilinmemekle birlikte, M.Ö. 2. bin ortalarından itibaren yerleşimin olduğu anlaşılmaktadır. Stratonikeia'nın bulunduğu alan ya da çok yakınındaki yerleşim M.Ö. 2. binde büyük bir ihtimalle adı Atriya olarak bilinmekteydi. Daha sonra burası bölge halkı için hem siyasi hem de dini önemini korumaya devam etmiş ve çevresindeki küçük yerleşimlerde yaşayanların toplandığı bir merkez konumuna dönüşmüştür. Kentte en önemli imarlardan birisinin M.Ö. 8. ve 7. yy'larda olduğu anlaşılmaktadır. Daha sonra Klasik Dönem içinde Idrias olarak bilinen kent özellikle Maussollos Dönemi'nde ciddi bir imar geçirmiş ve aşağı kent dahil olmak üzere geniş bir alan yaklaşık 3600 m uzunluğunda sağlam bir savunma sistemine kavuşmuştur. Koloni ettikleri şehirlerin çoğunda hiçbir imar faaliyetine girişmeyen Seleukosların, kentin adını değiştirerek önemli bir merkez yapması, yerleşimin uzun süreden beridir sahip olduğu farklı konumdan kaynaklanmış olmalıdır. Böylelikle Stratonikeia'nın Hellenistik Dönem öncesinde, en azından Hellenistik Dönem sonrasında olduğu kadar büyük öneme sahip olduğu anlaşılmaktadır.

Satır başlarındaki ilk harfler, yukarıdan aşağıya doğru, bu takvimi hazırlayanın adını oluşturmaktadır. Bu harfler yan yana getirildiğinde şu cümle ortaya çıkmaktadır: “(Bu takvimi) Stratonikeia'lı Menippos icat etti.”

Stratonikeia Takviminin Tercümesi	Gün Sayısı	Ayların Adları
Bu takvimi, insanlarıma bir hatıra olarak icat ettim. Ayları alt alta sıralayıp, her satırı musiki düzeniyle ölçtüm. Amacım; ölümlülerle eşit fırsata sahip olmayan eğitimsiz bir Stratonikeia'lı bu takvimi gördüğünde, satırları sayıp ayları öğrensün. Sevgili yurttaşlarıma faydalı olması için böyle yazdım. Sen bana, tanrıça Pronoia, bir sonraki iyi düşünülmüş tatlı düzeyi haber ver ki, yıl dönümünde en büyük tanrılarımız Hera ve Zeus'a sunu sunup teşekkür edelim. Ben de, mutlu bir Stratonikeia vatandaşı olarak bu tanrılara üçgen tablet sunayım. 1505 Senesinde.	31	Caesar
	30	Apellaios
	31	Audnaios
	31	Peritios
	28	Dystros
	31	Ksandikos
	30	Artemision
	31	Daisios
	30	Panemos
	31	Loos
	31	Gorpiaios
	30	Hyperberetaios

⁷⁷ Şahin 1981, no: 1044; Söğüt 2010, 278. M. Ç. Şahin takvim yazıtının en altındaki 1505 tarihinden 100 çıkarılsa bile M.Ö. 1405 yılına ulaşılabileceğini ifade etmektedir (Şahin 2010, 5, dipnot 49). Sonuçta bu tarihe göre M.Ö. 2. bin ortalarına yakın bir tarih çıkmaktadır.

⁷⁸ Mert 2008, 198-207.

⁷⁹ Bouleuterion'da halen daha yarım kalmış ve tamamlanamamış bölümler bulunmaktadır. Bitirilememiş kısımlar merkezi yapının kendisindeki basamaklar ve dış bölümlerde daha fazladır.

Kısaltmalar ve Bibliyografya

- Akarca 1977 A. Akarca, Neandreaia, Kuzey Ege'de Arkaik ve Klasik Çağlara ait bir Kent, 1977.
- Akarca 1987 A. Akarca, Yunan Arkeolojisinin Ana Çizgileri I, Şehir ve Savunması, Ankara, Türk Tarih Kurumu Yayını, 1987.
- Aydaş 2006 M. Aydaş, "Gladiatorial Inscriptions from Stratonikeia in Caria", *Epigraphica Anatolica* 39, 2006, 105-110.
- Baldıran 1990 A. Baldıran, Stratonikeia Nekropol Buluntuları (Selçuk Üniversitesi Yayınlanmamış Doktora Tezi 1990).
- Baran 2006 A. Baran, Hekatomnidler Öncesinde Karia Mimarisi (Ankara Üniversitesi Yayınlanmamış Doktora Tezi 2006).
- Bean 1987 G. E. Bean, Karia, çev. Burak Akgüç, 1987.
- Borchhardt 1975 J. Borchhardt, Myra, Eine Lykische Metropole, *Istanbul Forschungen* 30, 1975.
- Boysal 1967 Y. Boysal, "Karia Bölgesinde Yeni Araştırmalar", *Anatolia* 11, 1967, 1-56.
- Boysal 1970 Y. Boysal, "Turgut Kazısı 1969 Yılı Raporu", *Anatolia* 12, 1970, 63-93.
- Boysal 1979 Y. Boysal, "Lagina Kazıları", 8. TürkTKB-1, 1979, 389-390.
- Boysal 1983 Y. Boysal, "Stratonikeia", Selçuk Üniversitesi Fen-Edebiyat Fakültesi Edebiyat Dergisi 2, Konya, 1983, 123-134.
- Boysal 1987 Y. Boysal, "Stratonikeia Nekropolünün Tarihsel Süreci", Remzi Oğuz Arık Armağanı, Ankara, 1987, 51-69.
- Boysal 1990 Y. Boysal, "Die Bauten der Hellenistischen Stadt Stratonikeia", *Documents of the XIII. International Congress for Classical Archaeology*, 1990, 501-502.
- Boysal – Kadioğlu 1999 Y. Boysal – M. Kadioğlu, "1997 Yılı Stratonikeia Nekropol Çalışmaları", XX. Kazı Sonuçları Toplantısı-2, 1999, 215-228.
- Bulba 2005 M. Bulba, Geometrische Keramik Kariens, (Hamburg Üniversitesi Yayınlanmamış Doktora Tezi 2005).
- Bürchner 1924 L. Bürchner, "Lagina", *RE* XII-1, 1924, 456.
- Büyükozer 2012 A. Büyükozer, Knidos Limanları (Selçuk Üniversitesi Yayınlanmamış Doktora Tezi 2012).
- Del Monte 1992 G. F. Del Monte, Die Orts- und Gewässernamen der Hethitischen Texte, *RGTC* 6/2, 1992.
- Del Monte – Tischler 1978 G. F. Del Monte – J. Tischler, Die Orts- und Gewässernamen der Hethitischen Texte, *RGTC* 6, 1978.
- Diler 2009 A. Diler, "Tombs and Burials in Damlıboğaz (Hydai) and Pedasa Preliminary Report in the Light of Surface Investigations and Excavations", bk. F. Rumscheid (ed.), *Die Karer und die Anderen, Internationales Kolloquium an der Freien Universität Berlin*, 13. bis 15. Oktober 2005, Bonn, 2009, 359-376.
- Diler 2010 A. Diler, "Olive Oil and Wine Production of the Halikarnassos Peninsula in Karia", bk. Ü. Aydınöglü – K. Şenol (ed.), *Antik Çağ'da Anadolu'da Zeytinyağı ve Şarap Üretimi, Uluslararası Sempozyum Bildiri*, bk. 2010, 135-174.
- Durugönül 2007 S. Durugönül, "Mimari", bk. S. Durugönül (ed.), *Dağlık Kilikia'da Bir Antik Kent Kazısının Sonuçları Nagidos, Antalya*, 2007, 9-21.
- Fazlıoğlu 2009 İ. Fazlıoğlu, Damlıboğaz Finds: Inland Carian Archaic Pottery and Related Regions", bk. F. Rumscheid (ed.), *Die Karer und die Anderen, Internationales Kolloquium an der Freien Universität Berlin*, 13. bis 15. Oktober 2005, Bonn, 2009, 463-477.
- Garstang 1943 J. Garstang, "Hittite Military Roads in Asia Minor: A Study in Imperial Strategy with a Map", *American Journal of Archaeology* 47, 1943, 35-62.
- Grainger 1990 J. D. Grainger, *The Cities of Seleukid Syria*, Oxford, 1990.
- Hanfmann – Waldbaum 1968 G. M. A. Hanfmann – J. C. Waldbaum, "Two Submycenaean Vases and a Tablet from Stratonikeia in Caria", *American Journal of Archaeology* 72.1, 1968, 51-56.
- Hanslik-Andree 1949 J. Hanslik-Andree, "Panamara", *RE* XVIII-3, 1949, 450-456.
- Hawkins 1998 J. D. Hawkins, "Tarkasnawa King of Mira 'Tarkondemos', Boğazköy Sealings and Karabel", *Anatolian Studies* 48, 1998, 1-31.
- Herda 2009 A. Herda, "Karkısa-Karien und die Sogenannte Ionische Migration", bk. F. Rumscheid (ed.), *Die Karer und die Anderen, Internationales Kolloquium an der Freien Universität Berlin*, 13. bis 15. Oktober 2005, Bonn, 2009, 27-108.
- Karlsson 1994 L. Karlsson, "Thoughts About Fortifications in Caria From Maussollos to Demetrios Poliorketes", bk. P. Debord – R. Descat (eds.), *Fortifications et Défense du Territoire en Asie Mineure Occidentale et Méridionale*, Bordeaux, 1994, 141-154.

- Kızıl 2009 A. Kızıl, "1990-2005 Yılları Arasında Mylasa'da Kurtarma Kazıları Yapılan Mezarlar ve Buluntuları Üzerine Genel Bir Değerlendirme", bk. F. Rumscheid (ed.), Die Karer und die Anderen, Internationales Kolloquium an der Freien Universität Berlin, 13. bis 15. Oktober 2005, Bonn, 2009, 397-461.
- Lugli 1957 G. Lugli, La Tecnica Edilizia Romana, 1957.
- Magie 1950 D. Magie, Roman Rule in Asia Minor, 1950.
- McNicol 1997 A. W. McNicol, Hellenistic Fortification from the Aegean to the Euphrates, 1997.
- Nafissi 2010 M. Nafissi, "Gli Ecatomnidi e la Caria", bk. F. Berti – R. Fabiani – Z. Kızıltan – M. Nafissi (eds.), Wandering Marbles of Iasos at the Ottoman Imperial Archaeological Museum, 2010, 39-41.
- Özgan 1990 R. Özgan, "1988 Knidos Kazısı Ön Raporu" XI. Kazı Sonuçları Toplantısı-2, 1990, 167-175.
- Özgan 1999 R. Özgan, Die skulpturen von Stratonikeia, Asia Minor Studien 32, 1999.
- Özgünel 2006 C. Özgünel, Karia Geometrik Seramiği, 2006.
- Pedersen 2010 P. Pedersen, "The City Wall of Halikarnassos", R. V. Bremen – J. M. Carbon (eds.), Hellenistic Karia, (Proceedings of the First International Conference on Hellenistic Karia-Oxford, 29 June-2 July 2006), 2010, 269-316.
- Piras 2010 D. Piras, "Who were Karians in Hellenistic Times? The Evidence from Epichoric Language and Personal Names", bk. R. V. Bremen – J. M. Carbon (eds.), Hellenistic Karia, (Proceedings of the First International Conference on Hellenistic Karia-Oxford, 29 June-2 July 2006), 2010, 217-233.
- Radt 1970 W. Radt, Siedlungen und Bauten auf der Halbinsel von Halikarnassos unter besonderer Berücksichtigung der archaischen Epoch, IstMitt Beih. 3, 1970.
- Rumscheid 2009 F. Rumscheid, "Die Leleger: Karer oder Andere", bk. F. Rumscheid (ed.), Die Karer und die Anderen, Internationales Kolloquium an der Freien Universität Berlin, 13. bis 15. Oktober 2005, Bonn, 2009, 175-193.
- Schober 1933 A. Schober, Der Fries des Hekateions von Lagina, Istanbul Forschungen 2, 1933.
- Söğüt 2004 B. Söğüt, "Kömür, Dinamit ve Yeni Bir Yerleşim", İdol Dergisi 21, 2004, 24-31.
- Söğüt 2007 B. Söğüt, "Antik Dönemde Salbakos Dağı ve Kalıntıları", bk. A. Özçelik vd. (eds.), Uluslararası Denizli ve Çevresi Tarih ve Kültür Sempozyumu Bildirileri-2, (Denizli 6-8 Eylül 2006), 2007, 15-24.
- Söğüt 2010 B. Söğüt, "Stratonikeia 2008 Yılı Çalışmaları", 31. Kazı Sonuçları Toplantısı-4, 2010, 263-286.
- Söğüt 2011a B. Söğüt, "Sarapis Relief from Lagina", bk. F. D'Andria – I. Romeo (eds.) La Scultura Romana in Asia Minore, Journal of Roman Archaeology, Supplementary Series Number 80, 2011, 294-302.
- Söğüt 2011b B. Söğüt, "Stratonikeia 2009 Yılı Çalışmaları", 32. Kazı Sonuçları Toplantısı-4, 2011, 194-211.
- Söğüt 2012 B. Söğüt, "Börükçü 2003-2006 Yılları Kazıları", bk. B. Söğüt (ed.), Stratonikeia'dan Lagina'ya Ahmet Adil Tırpan Armağanı, 2012, 553-586.
- Şahin 1975 M. Ç. Şahin, "Lagina'dan (Koranza) İki Yeni Yazıt-Two New Inscriptions from Lagina (Koranza)", Anadolu (Anatolia) 17, 1975, 177-195.
- Şahin 1976 M. Ç. Şahin, Stratonikeia in Caria, 1976.
- Şahin 1981 M. Ç. Şahin, Die Inschriften von Stratonikeia I, 1981.
- Şahin 2010 M. Ç. Şahin, The Inscriptions of Stratonikeia III, 2010.
- Tırpan 1984 A. A. Tırpan, "Stratonikeia Kazısı 1982 Çalışmaları", V. Kazı Sonuçları Toplantısı, 1984, 209-214.
- Tırpan 1988 A. A. Tırpan, "Myndos ve Theangela", V. Araştırma Sonuçları Toplantısı-1, 1988, 67-190.
- Tırpan 1990 A. A. Tırpan, "Stratonikeia Şehir ve Sur Planı", Selçuk Üniversitesi, Fen-Edebiyat Fakültesi, Edebiyat Dergisi 5, 1990, 217-234.
- Tırpan 1996 A. A. Tırpan, "Lagina Kazısı 1993-1994", 17. Kazı Sonuçları Toplantısı-2, 1996, 209-227.
- Tırpan 1997 A. A. Tırpan, "Lagina Hekate Temenosu 1995", 18. Kazı Sonuçları Toplantısı-2, 1997, 309-336.
- Tırpan 1998 A. A. Tırpan, "Lagina Hekate Propylonu 1996", 19. Kazı Sonuçları Toplantısı-2, 1998, 173-194.
- Tırpan – Büyüközer 2010 A. A. Tırpan – A. Büyüközer, "Börükçü 2 Numaralı Zeytinyağı Atölyesi", bk. Ü. Aydınöğlü – A. K. Şenol (ed.), Olive Oil and Wine Production in Anatolia During Antiquity, International Symposium Proceedings (06-08 November 2008, Mersin), 2010, 227-240.
- Tırpan – Ekici 2010 A. A. Tırpan – M. Ekici, "Börükçü Olive Oil Workshop", bk. E. Doksanaltı – E. Aslan (ed.), Proceedings of the International Symposium, "Trade and Production Through the Ages", Konya, 25-28 November 2008, Konya, 2010, 313-327.
- Tırpan – Söğüt 1998 A. A. Tırpan – B. Söğüt, "Batı Ovalık Kilikya'da Çokgen (Poligonal) Taşlı Duvar Örgü Tekniği, Olba 1, 1998, 161-186.

- Tırpan – Söğüt 2005a A. A. Tırpan – B. Söğüt, “Lagina ve Börükçü 2003 Yılı Çalışmaları”, 26. Kazı Sonuçları Toplantısı-1, 2005, 371-386.
- Tırpan – Söğüt 2005b A. A. Tırpan – B. Söğüt, Lagina, Lagina Araştırmaları 1, 2005.
- Tırpan – Söğüt 2006 A. A. Tırpan – B. Söğüt, “Lagina ve Börükçü 2004 Çalışmaları”, 27. Kazı Sonuçları Toplantısı-2, 2006, 257-270.
- Tırpan – Söğüt 2007 A. A. Tırpan – B. Söğüt, “Lagina ve Börükçü 2005 Yılı Çalışmaları”, 28. Kazı Sonuçları Toplantısı-2, 2007, 591-612.
- Tırpan – Söğüt 2008 A. A. Tırpan – B. Söğüt, “Lagina ve Börükçü 2006 Yılı Çalışmaları”, 29. Kazı Sonuçları Toplantısı-3, 2008, 387-410.
- Tırpan – Söğüt 2009 A. A. Tırpan – B. Söğüt, “Lagina ve Börükçü 2007 Yılı Çalışmaları”, 30. Kazı Sonuçları Toplantısı-4, 2009, 243-266.
- Tırpan – Söğüt 2010 A. A. Tırpan – B. Söğüt, “Lagina, Börükçü, Belentepe ve Mengefe 2008 Yılı Çalışmaları”, 31. Kazı Sonuçları Toplantısı-3, 2010, 505-527.
- Tozkoparan 1998 A. Mete Tozkoparan, Stratonikeia Akdağ Nekropolü’nde 7 Mezar ve Buluntuları (Selçuk Üniversitesi Yayınlanmamış Yüksek Lisans Tezi 1998).
- Tuna 1999 N. Tuna, “Batı Anadolu’da Geç Klasik Dönem Yerleşme Hareketleri”, Çağlar Boyunca Anadolu’da Yerleşim ve Konut, Uluslararası Sempozyumu, 5-7 Haziran 1996, İstanbul, 1999, 477-494.
- Tuna – Atıcı – Muşkara – Sakarya 2009 N. Tuna – N. Atıcı – Ü. Muşkara – İ. Sakarya, “Some remarks on the limestone figurines recently found at the Archaic sanctuary of Apollo in the territory of Knidos”, bk. V. Karageorghis – O. Kouka (eds.), Cyprus and the East Aegean, Intercultural Contacts from 3000 to 500 BC. An International Archaeological Symposium held at Pythagoreion, Samos, October 17th-18th 2008, 2009, 229-243.
- Zoroğlu 2004 L. Zoroğlu, “Tarsus or Antioch on the Cydnus”, VIII Simposio Paolino, Paolo tra Tarso e Antiochia, Roma, 2004, 9-17.

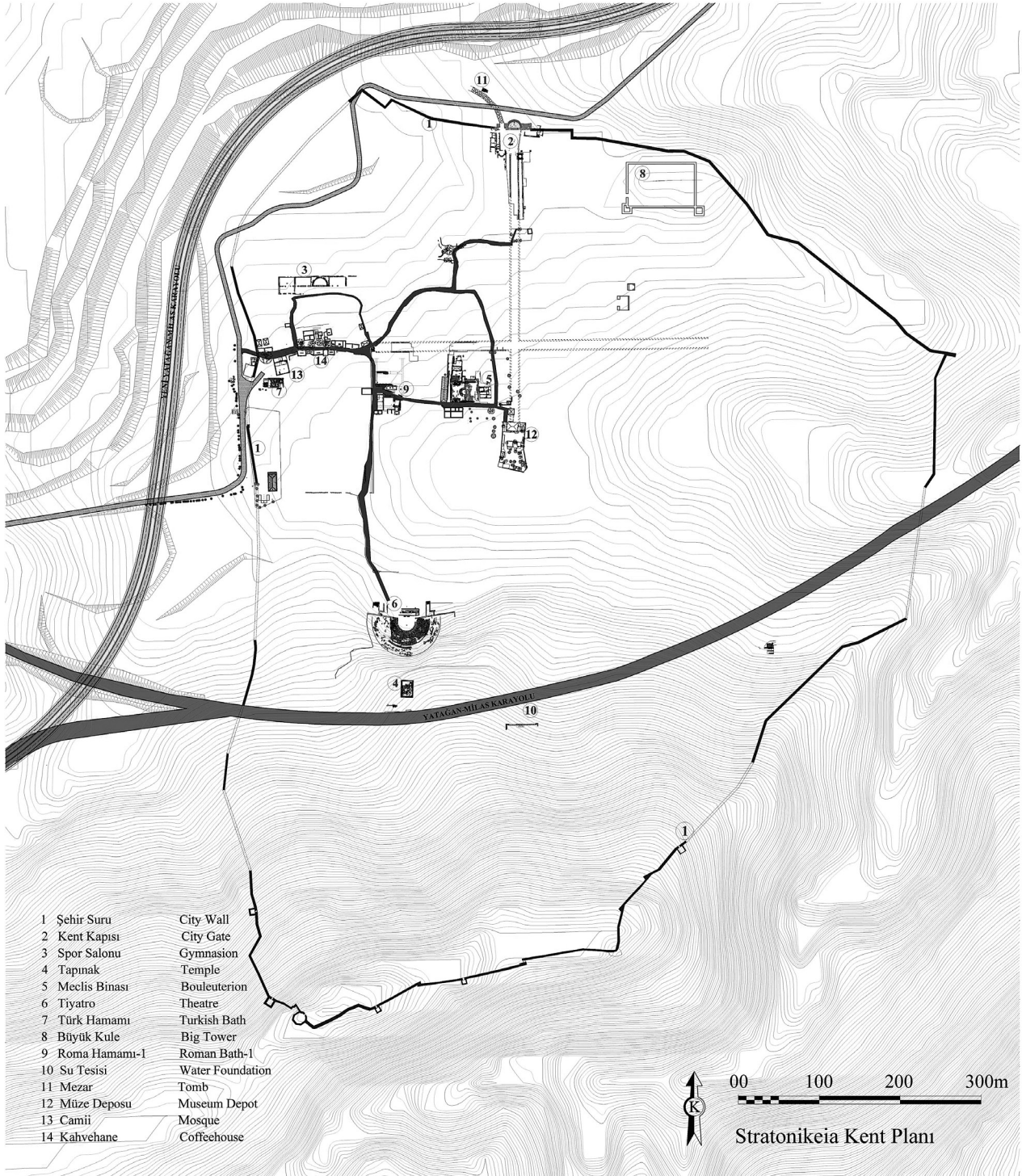


Fig. 1 Stratonikeia Kent Planı



Fig. 2 Kadikulesi Tepesi'ndeki Kapı Kulesi Duvar Detayı



Fig. 3 Aşağı Kent Kuzey Sur Duvarı'ndan Detay



Fig. 4 Aşağı Kent Batı Sur Duvarı'ndan Detay



Fig. 5 Kadikulesi Tepesi'ndeki Sur Duvarı Köşe Detayı



Fig. 6 Yeldeğirmen Tepe Duvarı

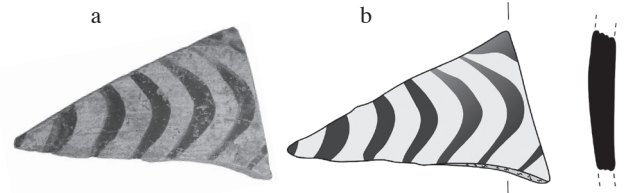


Fig. 7a-b Yeldeğirmen Tepe'den Milet İşi Seramik Parçası

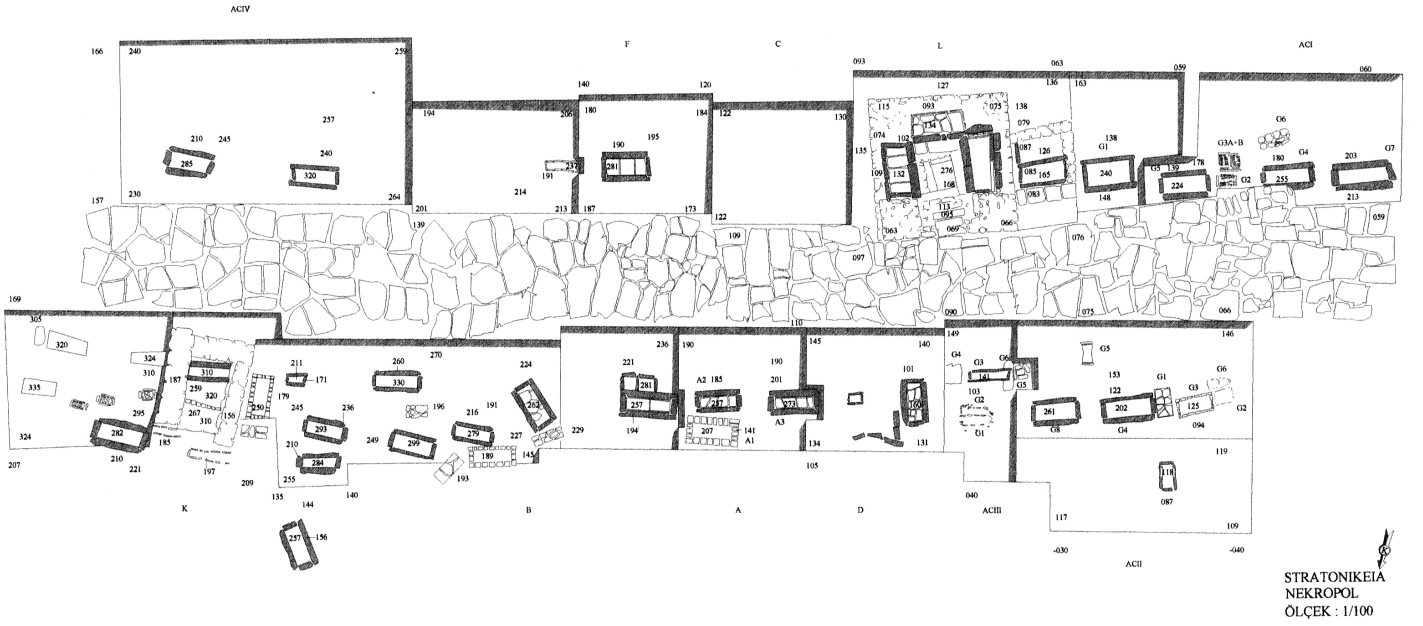


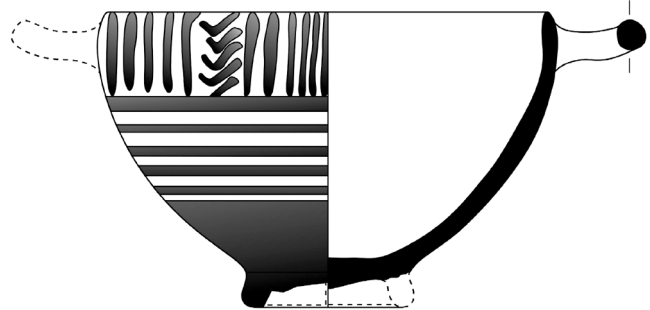
Fig. 8 Stratonikeia'dan Lagina'ya Giden Kutsal Yol ve İki Yanındaki Mezarlar (Çiz. A. A. Tırpan)



Fig. 9 Kotyle (Boysal 1987, Res. 3'den)



a



b

Fig. 10a-b Kotyle



Fig. 11 Submiken Kap
(Hanfman-Waldbaum 1968, fig. 1'den)

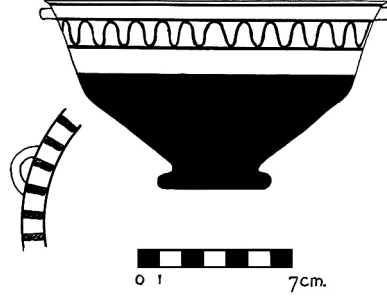


Fig. 12 Submiken Kase
(Hanfmann-Waldbaum 1968, fig. 2b'den)



Fig. 13 Hitit Kaynaklarına Göre M.Ö. 13. yy'da Güney İonia (Herda 2009, abb. 4'den)



Fig. 14 Bouleuterion'un Kuzey Antası'nın İç Tarafındaki Takvim Yazıtı

