

Mustafa Büyükkolancı'ya Armağan  
*Essays in Honour of Mustafa Büyükkolancı*

AYRIBASIM / OFFPRINT



Mustafa B y kkolancı'ya Armađan  
*Essays in Honour of Mustafa B y kkolancı*

Edit r / Edited by  
Celal ŐİMŐEK  
Bahadır DUMAN  
Erim KONAŐI

Mustafa Büyükkolancı'ya Armağan  
*Essays in Honour of Mustafa Büyükkolancı*

Editör / Edited by  
Celal Şimşek  
Bahadır Duman  
Erim Konakçı

ISBN 978-605-4701-53-7

© 2015 Ege Yayınları, İstanbul

Yayıncı Sertifika No / Publisher Certificate No: 14641

Bütün hakları saklıdır. / All rights reserved.

Kapak Tasarımı  
Mustafa Bilgin

Bu kitapta yayımlanan makalelerdeki bilimsel içerik ve etik ile ilgili tüm sorumluluklar yazarlarına aittir.

Kaynak gösterilerek alıntı yapılabilir.

The academic content and ethical responsibility of the articles published here rest upon their authors.

Quotations may be made with proper citation.

Baskı / Printed by

Matsis Matbaa Hizmetleri  
Sefaköy / İstanbul

Tel: 0212 624 21 11 www.matbaasistemleri.com

Sertifika No / Certificate No: 20706

Yapım ve Dağıtım / Production and Distribution

Zero Prod. San. Ltd. Şti.

Abdullah Sokak, No. 17, Taksim  
34433 İstanbul - Turkey

Tel: +90 (212) 244 7521 Fax: +90 (212) 244 3209

e.mail: info@zerobooksonline.com

www.zerobooksonline.com/eng

www.egeyayinlari.com



## İçindekiler / Contents

Sunuş .....	IX
Özgeçmiş .....	XI
<i>Pervin Büyükkolancı</i>	
İki Arkeoloğun 40 Yıl Meslek ve Gönül Birlikteliği .....	1
<i>Celal Şimşek</i>	
Dostum Mustafa Büyükkolancı .....	5
<i>Belkıs Sınık</i>	
Mustafa Hocam .....	7
<i>A. Oğuz Alp – Alptekin Oransay</i>	
Han Nekropolü’nde Ele Geçen Roma Dönemi Seramikleri .....	9
<i>Maria Aurenhammer</i>	
Die Ephesische Replik des Lysippischen Eros mit dem Bogen .....	29
<i>Gökben Ayhan</i>	
Ayasuluk İç Kalesi “Süzgeç Çanaklı” ve “Kaideli Süzgeç Çanaklı” Lüle Buluntuları .....	41
<i>Özlem Aytek</i>	
Aşağı Pınar Höyüğü’nde Bulunan Kil Bilezik/Halkalar Üzerine Bir Ön Değerlendirme .....	55
<i>Asuman Baldıran</i>	
Stratonikeia’ dan Rulet Bezemeli Unguentariumlar .....	71
<i>Anton Bammer</i>	
Die Phöniker im Artemision von Ephesos .....	85
<i>Emin Başaranbilek</i>	
Ödemiş’te Çoban Dede Türbesi ya da Kızıl Ali Zaviyesi .....	99
<i>Fahriye Bayram</i>	
Mamatsminda (İbrikli) Kilisesi: Duvar Resimlerinin Tanımlanması Üzerine Bir Deneme .....	115
<i>Aytekin Büyüközer – Zeliha Gider</i>	
Lykaonia Bölgesi’nde Bir Frig Kaya Mezarı .....	145
<i>A. Vedat Çelgin</i>	
Eski Hellen Atletizmindeki Koşu Yarışmaları İçinde “Stadion Koşusu”nun Yeri .....	157
<i>Francesco D’Andria</i>	
Phrygia Hierapolis Martyrion’u Hakkındaki Bir Kitabın Hikayesi .....	171
<i>Fulya Dedeoğlu</i>	
Küfü Çayı Vadisi M.Ö. 2. Binyıl Yerleşimleri .....	193
<i>Zafer Derin</i>	
İzmir, Yassitepe Höyüğü Orta Tunç Çağı Yerleşimi .....	203
<i>Ertekin M. Doksanaltı – Deniz Sevmen</i>	
Konya Arkeoloji Müzesi’nden ‘Horoz Grubu’ Attik Bir Lekythos ‘Paridis Iudicium’ .....	215

<i>Bahadır Duman</i>	
Tripolis'teki Geç Bizans Kalesi .....	229
<i>Turan Efe</i>	
Küllüoba'dan Çift Kulplu Fincan Formuna Ait İki Örnek ve Düşündürdükleri .....	247
<i>Helmut Engelmann</i>	
Die Osthof des Timaios (TAM II 487) .....	253
<i>Rifat Ergeç</i>	
Günümüz Müzeciliği'ne Bir Bakış ve Gaziantep Müzeleri .....	257
<i>Aydın Erön</i>	
Tralleis Geç Antik Çağ Kandil Kalıpları .....	263
<i>Akın Ersoy – Çağdaş Yılmaz – Sarp Alatepeli</i>	
Antik Smyrna'nın Hellenistik-Roma Dönemi Kent İçi Kapalı Sistem Su Kanalları .....	277
<i>Adil Evren</i>	
Didim–Altınkum Buluntuları: Bronz Silahlar .....	285
<i>Ebru Fatma Fındık</i>	
'Eukharistia ve Prosphora', Ayasuluk Tepesi ve St. Jean Anıtı Kazılarında Kutsal Ekmek Mührü .....	299
<i>Bilge Hürmüzlü – Ayça Gerçek</i>	
Pisidia'da Yeni Bir Kale Yerleşmesi .....	309
<i>Fahri Işık</i>	
Anadolulu Ephesos Üzerine .....	315
<i>Mehmet Akif Işık</i>	
Afganistan – Belh Kasabasındaki Muhammed Bahaeddin Veled Medresesi Kazısı .....	339
<i>Werner Jobst</i>	
Wandmosaik und Opus Sectile-Paviment der Grossen Klosterkirche von Mor Gabriel (Tur Abdin/Türkei) .....	345
<i>Turhan Kaçar</i>	
Geç Antik Çağ Ermeni Tarihi ve Ermeniler Arasında Hıristiyanlık Üzerine Notlar .....	361
<i>İlhan Kayan</i>	
Küçük Menderes Delta Ovasında (Selçuk) Derbent Vadisi'nin Jeomorfolojik Özellikleri ve Çukuriçi Höyüğü .....	369
<i>Erim Konakçı</i>	
Ayasuluk Tepesi Orta Tunç Çağı Seramiği Üzerine Bir Değerlendirme .....	381
<i>Claudia Lang Auinger</i>	
Sakrale Versammlungsplätze in Römischen Städten? .....	405
<i>Ulrike Muss</i>	
The Artemision at Ephesos: From Paganism to Christianity .....	413
<i>Umay Oğuzhanoğlu</i>	
Laodikeia Erken Tunç Çağı 2 Mezarlığından Bir Çukur ve Düşündürdükleri .....	423
<i>Aenne Ohnesorg</i>	
Fragmente des Bauschmucks vom Kroisos-Tempel Funde aus der Johanneskirche von Ephesos .....	435
<i>Ali Ozan</i>	
Ege Gübre Yerleşimi Bağlamında Kıyı Ege'de Neolitik Çağ Yerleşimlerinin Yer Seçimi ve Yerleşme Tiplerinin Değerlendirilmesi .....	459
<i>Mehmet Özdoğan</i>	
Höyük - Höyükleşme ve Höyükleri Tanımak .....	471
<i>Ramazan Özgan – Ali Altın</i>	
İznik/Nikaia'dan İkinci Bir Sütunlu Lahit (Res. 2-10) .....	485

<i>Mehmet Özhanlı – Tuçe Güngör</i>	
Pisidia Antiokheia'sı Mortarları .....	505
<i>Şükrü Özüdoğru</i>	
Klasik Dönem'de Ksanthos Kenti Dynast (Bey) Ailesi ve Pers Komutanı Harpagos İlişkisi .....	515
<i>Georg A. Plattner</i>	
Belebte Architektur - Figuralkapitelle Aus Ephesos .....	525
<i>Aslı Saraçoğlu</i>	
Tralleis Konut Alanı Kazılarında Bulunan Dokuma Ağırılıkları .....	537
<i>Mehmet Sevim</i>	
Parnassos Antik Kenti Erken Bizans Kilisesi .....	547
<i>M. Ayşem Sezgin</i>	
Laodikeia'dan Fil Betimlemeli Lahit Parçası .....	559
<i>Bilal Söğüt – Banu Yılmaz</i>	
Yeldeğirmen Tepe Çalışmaları Ön Değerlendirmesi .....	569
<i>Nuran Şahin</i>	
Klaros Doğuran Ana Tanrıça Heykelciği ve Kolophon Ülkesi'nde Ana Tanrıça Kimliği .....	587
<i>Celal Şimşek</i>	
Laodikeia'da M.S. 7. yy. Sonrası Yaşam .....	597
<i>Oğuz Tekin</i>	
Weights in the Museums of Denizli, Kütahya and Afyon .....	613
<i>Mehmet Tekocak</i>	
Akşehir Müzesi'nden Bir Urartu Bronz Kemerini .....	631
<i>Hilke Thür</i>	
Peristylgärten in Ephesos? .....	641
<i>Şükrü Tül</i>	
Değirmendere Su Kaynakları Çevresindeki Arkeolojik Alanlar .....	665
<i>Polat Ulusoy</i>	
Klazomenai'de Bulunmuş Lotus-Palmet Bezemeli Friz Parçasının Değerlendirilmesi .....	679
<i>Gilbert Wiplinger</i>	
Die Türen in den Wohneinheiten 1 und 2 des Hanghauses 2 von Ephesos .....	689
<i>Kahraman Yağız</i>	
Bir Troas Bölgesi Arkaik Nekropolisi: Antandros .....	707
<i>Ahmet Yaraş</i>	
Telesphoros Heykeli (Edirne Müzesi 1148) .....	723
<i>Barış Yener</i>	
Laodikeia'dan Traverten Bir Ion Başlığı .....	729
<i>Senem Yıldız – Ertuğ Öner</i>	
Kadıkalesi-Anaia ve Çevresinde (Kuşadası-Aydın) Paleocoğrafya ve Jeoarkeoloji Araştırmaları .....	737
<i>Fuat Yılmaz</i>	
Ayasuluk Kalesi Kazısında Bulunmuş Bir Myken Vazosu Üzerine .....	759
<i>Gülgün Yılmaz</i>	
St. Jean (Aziz Yuhanna) Kilisesi Atrium Kazılarında Bulunan Seramik Eserler .....	767
<i>K. Levent Zoroğlu</i>	
Müzeler ve Müze Uzmanlarının Akademik Araştırmacılığının Geliştirilmesi Konusunda Düşünceler .....	781
<i>Ayşe Zülkadiroğlu</i>	
İzmir / Bayındır Yakapınar Köyü Mezarlığı ve Üç Efe Mezar Taşı .....	785



## SUNUŞ

Türk Arkeolojisi bugün dünyada haklı bir üne sahipse, bunu geçmişten günümüze kadar bir çok değerli bilim insanımızın yaptığı özverili çalışma ve çabalara borçludur. Eskiden arkeoloji camiasının hemen hemen tamamı birbirini tanırdı. Çünkü bu meslek grubunu bir avuç insan sürdürüyordu. Günümüzde gerçekten bu bilim dalına uzman yetiştiren üniversiteler çoğaldı ve dolayısıyla arkeoloji mezunları da sayıca arttı. Bizler bu meslek için eski ve yeni kuşak ile bağlantıyı sağlayan son jenerasyonuz. Yeni nesil arkeologların çoğu eskiden bu mesleğe gönül vererek bu günlere taşıyanları fazla tanımaz.

Mustafa Büyükkolancı eski ile yeni nesil arasında bağlantı kuran son grubu temsil eder. O, bazen araçla, bazen binek hayvanıyla ve bazen de yaya olarak Anadolu'nun antik kentlerini gezen, siyah-beyaz basit fotoğraf makinesiyle resim çeken, elinde kalem ve kağıt çizim yapan, belgeleyen, yayınlayan bir müzeci ve akademisyendir. Mustafa Büyükkolancı; Arif Müfid Mansel, Jale İnan, Halet Çambel, Sabahat Atlan, Ufuk Esin, Ekrem Akurgal, Harald Hauptmann gibi arkeolojinin duayenlerinden ders almış, Onların sohbetlerine katılmış, bu mesleği yaşamış, yaşatmış, paylaşmış ve diğer kuşaklara da sevdirmiş bir bilim insanıdır. O, kararlı, azimli, sevgi ve yaşam dolu bir insandır. Bu meziyetlerin bir arkeologda toplanması önemlidir. Bunun en güzel örneği ise sıra arkadaşı, meslektaşı ve hayat arkadaşı Pervin Büyükkolancı ile yarım asıra yaklaşan beraberliğidir.

Bir çok bilim dalında olduğu gibi arkeologları da geleceğe taşıyacak olan onların yaptığı çalışmalardır. Şüphesiz Mustafa Büyükkolancı, arkeoloji bilimine yaptığı katkılarla gelecekte hatırlanacaktır. Bu meslekte başarılı olabilmeniz için uzun bir çalışma ve hazırlık safhanızın olması gereklidir. Bu başarı yarısına çok iyi hazırlanmışsanız birincilik alır ve taçlandırılırsınız. Mustafa Büyükkolancı, yaşamı ve arkeolojiye yaptığı hizmetler yönüyle bu kitapla taçlandırılmayı hak edenlerdendir.

Biz Mustafa Büyükkolancı için bir Armağan Kitabı hazırlamaya karar verdiğimizde kimlere davet yazısı göndermemiz gerektiği hususunda eşi Pervin Büyükkolancı ile birlikte çok zorlandık. Çünkü Mustafa Büyükkolancı'yı müze ve akademik camiada ulusal ve uluslararası alanda o kadar çok tanıyan ve seven olduğundan katılım düşündüğümüzden de fazla oldu. Bu nedenle, Mustafa Büyükkolancı için hazırladığımız bu armağan kitabında farklı uzmanlık alanlarına sahip yerli ve yabancı bilim insanlarının yazıları yer almaktadır. Kendilerine katkılarından dolayı teşekkürü borç bilirim. Kitapta yer alan 63 çalışma yazarların soy isimlerine göre alfabetik sırayla verilmiştir.

Mustafa Büyükkolancı Anadolu'nun bir çok arkeolojik yerleşmesinde çalışmıştır. Ancak meslek yaşamının büyük bir bölümünü Efes ve Ayasuluk Tepesi-St. Jean Kilisesi'nin kazılması ve tanıtılmasına adanmıştır. Gelecekte Efes ve Ayasuluk Tepesi-St. Jean Kilisesi denilince şüphesiz Mustafa Büyükkolancı'nın adı akla gelecektir. O'nun yaptığı kazı, restorasyon ve yayınlar bilim dünyasında kalıcı izler bırakmıştır. Kolay değil, bu arkeoloji bilimi için harcanan uzun bir hayat hikayesidir. Bunun yanında Akademisyen olarak da Mustafa Büyükkolancı hep hatırlanacaktır. O'nunla birlikte Pamukkale Üniversitesi, Arkeoloji Bölümü'nün bu günlere gelmesi için büyük çabalar sarfettik.

Her zaman söylediğim gibi, “gelecekte geçmişte yaptığımız güzel işlerle hatırlanacağız”. İşte Mustafa Büyükkolancı bir müzeci ve akademisyen olarak, arkeoloji bilimine yaptığı katkılarla hatırlanacaktır. Mustafa Büyükkolancı ile eşine daha nice güzellikleri paylaşacakları, yaşayacakları, sağlıklı ve başarılı bir ömür dileriz.

Son olarak bu kitabın hazırlanmasında büyük emeęi geen; Arkeolog Pervin Bykkolancı, Yard. Do. Dr. Bahadır Duman, Yard. Do. Dr. Erim Konakı, Uzm. Mustafa Bilgin, Arkeolog Ayřegl Arıę ve Ege Yayınları'nın sahibi Arkeolog Ahmet Boratav'a ok teřekkr ederim.

Gzellikleri yařamak, yařatmak ve paylařmak dileklerimle...

Prof. Dr. Celal řİMŐEK

14.06.2014

Laodikeia Kazı Evi, Denizli

# YRD. DOÇ. DR. MUSTAFA BÜYÜKKOLANCI'NIN ÖZGEÇMİŞİ VE YAYINLARI

## ÖZGEÇMİŞ

Doğumu 20 Ocak 1949 Isparta

## Öğrenimi

1967 Lise, Isparta Şaik Lisesi

1973 Lisans, İstanbul Üniversitesi, Edebiyat Fakültesi Klasik Arkeoloji Bölümü

1996 Doktora, İstanbul Üniversitesi, Edebiyat Fakültesi Klasik Arkeoloji Bölümü

## Mesleki ve Akademik Geçmişi

1975-2002 Arkeolog Selçuk Efes Müzesi

1996-2002 Dr. Arkeolog, Selçuk Efes Müzesi

2002- Yard. Doç. Dr., Pamukkale Üniversitesi, Fen-Edebiyat Fakültesi, Arkeoloji Bölümü

## İdari Görevleri

2002-2013 Prehistorya Anabilim Dalı Başkanlığı, Pamukkale Üniversitesi, Fen-Edebiyat Fakültesi, Arkeoloji Bölümü

2009-2013 Arkeoloji Bölümü Başkan Yardımcılığı, Pamukkale Üniversitesi, Fen-Edebiyat Fakültesi, Arkeoloji Bölümü

## Üyesi Olduğu Bilimsel Kuruluşlar

2013 Asil Üye, Türk Eskiçağ Bilimleri Enstitüsü

## Aldığı Yurt Dışı Burslar ve Yaptığı Araştırmalar

1982 Alman Karl Duisberg Vakfı, Müzecilik ve teşhir incelemelerinde bulunmak üzere Almanya'ya gönderilmiştir. Köln, Römisch Germanisches Museum'daki çalışmaların yanı sıra Almanya içinde Münih, Nürnberg ve Berlin ve dışındaki Londra, Paris ve Viyana müzelerinde incelemeler yapmıştır.

1999 Avusturya Arkeoloji Enstitüsü, Viyana ÖAI Kütüphanesinde Eski Efes Arkeolojisi üzerine araştırmalar ve yayın çalışması

## Katıldığı Kazılar

1969-1972 Prof. Dr. Ufuk Esin, Tepecik

1972 Prof. Dr. Ufuk Esin, Tülin Tepe

1973-1975 Prof. Dr. H. Hauptmann, Norşun Tepe

1972-1973 Prof. Dr. Jale İnan, Kremna

1973-1974 Prof. Dr. Jale İnan, Seleukeia-Lyrbe

1975-2006 Efes-Selçuk Müzesi Müdürlüğü, Efes, Ayasuluk-St. Jean Anıtı

1985-1987, 1995 Dr. Nurettin Yardımcı Başkanlığında Heyet Üyesi, Harran

1986 Heyet Üyesi, Arkeolog, Termessos

1991-1995	Efes Müzesi Müdürlüğü Başkanlığında Heyet Üyesi, Notion
1998-2005	Ülkü İzmirliğin Başkanlığında Heyet Üyesi, Side Tiyatrosu
2000	Heyet Üyesi, Arkeolog, Zeugma
2003-2007	Prof. Dr. Celal Şimşek Başkanlığında Heyet Üyesi, Laodikeia

### Yürüttüğü Kazılar

1997-2002	Adada Antik Kenti Yüzey Araştırması
2004-2005	Pisidia Antiokheia Kazısı
2004	Adada Antik Kenti Kazısında bilimsel danışmanlık
2007-	Ayasuluk Tepesi ve St. Jean Anıtı

### Tez Yöneticiliği

2006	Sedat Akyol, Pamukkale Üniversitesi, Sosyal Bilimler Enstitüsü, Yüksek Lisans Tezi, "Phrygia Bölgesi'nde Ticaret"
2008	Zerrin Kuzu, Pamukkale Üniversitesi, Sosyal Bilimler Enstitüsü, Yüksek Lisans Tezi, "Laodikeia Hamamları"

### Verdiği Dersler

Anadolu'nun Tarihi Coğrafyası (Arkeoloji Lisans)
Anadolu'nun Antik Kentleri (Arkeoloji Lisans)
Pisidia Arkeolojisi (Arkeoloji Yüksek Lisans)
Antik Kentler (Arkeoloji Yüksek Lisans)
Batı Anadolu'da MÖ. 2. Bin Anıtları (Arkeoloji Doktora)
Batı Anadolu'da Kentleşme Süreci (Arkeoloji Doktora)

### YAYINLAR

#### Uluslararası Hakemli Dergilerde Yayımlanan Makaleler

1982	"Zwei neugefundene Bauten der Johannes-Kirche von Ephesos: Baptisterion und Skeuophylakion", <i>Istanbul Mitteilungen</i> 32, 236-257, Taf. 49-62, Beil. 1-4.
1988	(U. Muss ile birlikte), "Archaische Freiplastik aus Ephesos", <i>Öjh</i> 58, Beiblatt 33-46.
1989	(D. Knibbe ile birlikte), "Zur Bauinschrift der Basilica auf dem sog. Staatsmarkt von Ephesos", <i>Öjh</i> 59, Hauptblatt, 43-45.
1991	(H. Engelmann ile birlikte), "Inschriften aus Ephesos", <i>ZPE</i> 86, 137-144
1993	"Fragmente der Bauplastik des Artemisions von Ephesos: Funde aus den Grabungen bei der Johanneskirche in Selçuk", <i>Öjh</i> 62, Hauptblatt, 95-104.
1998	(H. Engelmann ile birlikte), "Inschriften aus Ephesos", <i>ZPE</i> 120, 65-82.
1999	(U. Muss ile birlikte), "Neue Archaische Skulpturen aus der Umgebung von Ephesos", <i>Öjh</i> 68, 33-40.
1999	(L. Vandeput ile birlikte), "Das Grosse Propylon in Kremna in Pisidien", <i>Istanbul Mitteilungen</i> 49, 213-248, Taf. 19-26.
2000	(M. Marginaenu-Carstoiu ile birlikte), "Neue Ionische Kapitelle von Ephesos und Bemerkungen zu ihrer Geometrischen komposition", <i>Dacia</i> 40-42, 1996-1998, 103-139.
2002	(E. Trinkl ile birlikte), "Eine Marmortafel mit der Darstellung einer Sage vom Ayasuluk (TR)" <i>Instrumentum</i> 16, 19-20.
2006	(C. Şimşek ile birlikte), "Laodikeia Antik Kenti Su Kaynakları ve Dağıtım Sistemi", <i>Adalya</i> IX, 83-103
2006	(C. Şimşek ile birlikte), "Die Aquadukte und das Wasserverteilungssystem von Laodikeia ad Lycum", <i>Cura Aquarum in Ephesos, Babesch, Supp</i> 12-2006 (Ed. G. Wiplinger), Vol. 1, s. 137-146.
2007	(A. Ohnesorg ile birlikte), "Ein ionisches Kapitell mit glatten Voluten in Ephesos", <i>Istanbul Mitteilungen</i> 57, 209-233.
2010	(O. Russo ile birlikte), "Scultura della Prima Basilica di San Giovanni Efeso", <i>Quaderni della Rivista di Bizantinistica</i> 15, 2-39, Tav. I-XLI.



### Uluslararası Bilimsel Toplantılarda Sunulan ve Bildiri Kitabında (Proceedings) Basılan Bildiriler

- 1995 “Zur Bauepochologie der Justinianischen Johanneskirche in Ephesos”, *Akten des XII. Internationalen Kongresses für Christliche Archäologie*, Bonn 1991, Teil 1, Münster, 598-602, Taf. 75-78.
- 1999 “Adada”, *I. Uluslararası Pisidia Antiocheia Sempozyumu (Yalvaç 1997)*, 31-33.
- 1999 “Excavation, Restoration and Conservation at the Church of St. John in Ephesus/ Selçuk, 1974-1998”, *VII Simposio di Efeso su S. Giovanni Apostolo, Turchia: La Chiesa e la sua storia 13*, 321-326.
- 1999 “Zum Skeuophylakion der Johanneskirche von Ephesos“, *Efeso Paleocristiana e Bizantina-Frühchristliches und Byzantinisches Ephesos*, Roma 1996 (Hrsg. R. Pillinger – O. Kresten – F. Krinzinger – E. Russo), ÖaqW-Arch. Forc. Band 3, 100-103, Taf. 81-87.
- 1999 “Eine Klosterkirche auf dem Ayasuluk in Ephesos”, *100 Jahre Österreichische Forschungen in Ephesos, Akten des Symposions Wien 1995* (Ed. H. Friesinger – F. Krinzinger), 491-493, Taf. 110/2.
- 2000 “Excavations on Ayasuluk Hill in Selçuk/Turkey. A Contribution to the Early History of Ephesos”, *Die Agais und das Westliche Mittelmeer. Beziehung und Wechselwirkung 8. Bis 5. Jh. V. Chr.*, *Akten des Symposions Wien 1999* (Ed. F. Krinzinger), 39-43, Fig. 10-14.
- 2003 (A.B. Yalçın ile birlikte), “Gli Architravi Templon Medievale Della Basilica Di S. Giovanni”, *IX Simposio di Efeso su S. Giovanni Apostolo, Turchia: La Chiesa e la sua storia 17*, 293-305.
- 2007 “Apasa, Das Alte Ephesos und Ayasuluk”, *Frühes Ionien Eine Bestandsaufnahme, Panionion-Symposion Güzelçamlı, 1999* (Ed. J. Cobek – V. von Graeve – W.D. Niemeier – K. Zimmermann), 21-26.
- 2008 “Quelques exemples de plüques de parapet des VII-VIII siecle provenant de Saint-Jean a Ephese”, *La sculpture byzantine, VII-XII siecles, (Athenes 2000), BCH Supplement 49* (Ed. C. Pennas – C. Vanderheyde), 71-79.

### Ulusal-Uluslararası Kitaplar ve Kitaplardaki Bölümler

- 1995 “Tor der Verfolgung und die Festungsmauern, Johannesbasilika, Kapelle und Schatzkammer (Skeuophylakion), Baptisterium, Atrium der Johanneskirche, Byzantinischer Aquadukt, Die byzantinisch-seldschukische Zitadelle”, *Ephesos der Neue Führer* (Efes Rehberi, Yay. P. Scherrer), 192-198, “Die Kuppelkirche Johannes des Taufers in Şirince”, 239-240.
- 1997 (S. Erdemgil ile birlikte), “Jüngste archaologische Nachweise für die älteste Geschichte von Ephesos”, *Ephesos, Gebaute Geschichte* (Yay. F. Hueber), 26-28, “Die Johannesbasilika”, 104-107.
- 2000 “Aphrodisias, Klaros ve Euromos”, *Heroische Landschaften, Eine pittoreske Reise zu den Staetten der türkischen Mittelmeerküste* (Ed. J. Gorecki - E.Schallmayer), VPVZ, 34, 51-53.
- 2001 (A. Bammer – U. Muss ile birlikte), *Der Atlas des Artemision von Ephesos*, Wien.
- 2008 (C. Zhuber-Okrog ile birlikte), “Bir Dünya Harikasına ait Mimari” *Efes Artemisionu, Bir Tanrıçanın Kutsal Mekanı* (Ed. W. Seiper), Viyana, 129-139.
- 2010 “Die Kapell beim Skeuophylakion”, *Wandmalerei in Ephesos* (Ed. N. Zimmermann - S. Ladstätter), Wien.
- 2014 “Laodikeia Merkezi Hamam 2003-2007 Kazıları ve Sonuçları / Excavation and Results of Central Bath Laodikeia 2003-2007”, 10. Yılında Laodikeia (2003-2013 Yılları), *Laodikeia Çalışmaları 3*, (Ed. C. Şimşek), İstanbul, 207-227.

### Ulusal Dergilerde Yayınlanan Makaleler

- 1988 “Efes Müzesine Gelen Dört Mezar Steli”, *Türk Arkeoloji Dergisi 27*, 73, 83.
- 1997 “Termessos N1 Yapısı”, *Adalya 2*, 117-127.
- 1998 “Ayasuluk Tepesi Batı Yamacındaki Manastır”, *Arkeoloji ve Sanat 82*, 26-27.
- 2007 (E. Doğan ile birlikte), “Efes Ayasuluk Tepesi’nde Bulunan Figürinler”, *Arkeoloji Dergisi IX*, (2007/1), 123-133.
- 2010 (G.K. Öztaşkın ile birlikte), “Selçuk-Efes Müzesi’nde Sergilenen St. Jean Kilisesi’ne ait Korkuluk Levhaları ve Templon Arşitravları”, *Pamukkale Üniversitesi, Sosyal Bilimler Dergisi Sayı 7*, 39-49.

### Armağan Kitaplarında Yayınlanan Makaleler

- 1999 “Ein Vierfigurenrelief des Meterkultes vom Panayır Dağ in Ephesos”, *Steine und Wege, Festschrift für D. Knibbe zum 65. Geburtstag*, 19-21.
- 2004 “Termessos Q1 Anıtı ve Iphigenia Kabartmaları”, *60. Yaşında Fahri Işık’a Armağan, Anadolu’da Doğdu* (Yay. T. Korkut), 209-218.
- 2005 “Eski Efes-Ayasuluk Tepesi”, *Ramazan Özgan’a Armağan* (Yay. M. Şahin – H. Mert), 65-77.
- 2008 “Side Dionysos Tapınağı’na İlişkin Yeni Bulgular”, *Haluk Abbasoğlu’na Armağan, Euergetes* (Yay. İ. Delemen), 239-262.

- 2009 “Efes Artemis Tapınağı Kilise Olarak İşlev Gördü mü?”, *Altan Çilingiroğlu'na Armağan, Urartu Krallığı'na Adanmış Bir Hayat* (Yay. H. Sağlantı – E. Abay – Z. Derin – A. Erdem – A. Batmaz – F. Dedeoğlu – M. Erdalkıran – M. Baştürk – E. Konakçı), İstanbul, 173-181.
- 2010 (C. Şimşek ile birlikte), “Ayasuluk'ta Bulunmuş (Efes) Nemesis Adak Steli”, *Metropolis, Yolların Kesiştiği Yer, R. Meriç için Yazılar* (Ed. S. Aybek – A.K. Öz), İstanbul, 81-85.
- 2011 “Efes Artemis Tapınağı'nda Önerilen Kilise”, *Fabrica et ratiocinatio, in Architectur Bauforschung und Denkmalpflege, Festschrift von F. Hueber* (Ed. J. Klein – A. Kolbitsch), Wien, 109-120.
- 2012 (B. Söğüt ile birlikte), “Ephesos-Ayasuluk Kompozit Başlığı”, *Stratonikeia'dan-Lagina'ya-Ahmet Hoca'ya Armağan* (Yay. B. Söğüt), İstanbul, 115-125.
- 2013 “Müzeci Kökenli Dostum, Bilim İnsanı Levent Zoroğlu'na”, İstanbul, K. Levent Zoroğlu'na Armağan-Studies in Honour of K. Levent Zoroğlu (Ed. M. Tekocak), İstanbul, 1-2.

### Ulusal Bilimsel Toplantılarda Sunulan ve Bildiri Kitabında Basılan Bildiriler

- 1981 “Ayasuluk (St.Jean) Çevresinde yapılan 1980 Yılı çalışmaları”, *III. Kazı Sonuçları Toplantısı*, Ankara 1980, 125-127, Taf. 41-42.
- 1991 (Ü. Yüğürtük ile birlikte), “Efes Müzesi 1989 Yılı Çalışmaları Özeti”, *I. Müze Kurtarma Kazıları Semineri*, Ankara 1990, 177-189.
- 1992 (S. Erdemgil ile birlikte), “1990 Yılı Efes-Ayasuluk Tepesi Prehistorik Kazısı”, *XIII. Kazı Sonuçları Toplantısı 2, Çanakkale 1991*, 265-282.
- 1996 “1994 Yılı Notion Kazıları”, *VI. Müze Kurtarma Kazıları Semineri 1995* Kuşadası, 371-381.
- 1998 “Ayasuluk Tepesi (Eski Efes) 1996 Yılı Kazıları”, *VIII. Müze Kurtarma Kazıları Semineri*, 1997 Kuşadası, 69-84.
- 1998 “Apasas, Eski Efes ve Ayasuluk”, *Geçmişten Günümüze Selçuk Sempozyumu*, Eylül 1997, 31-40.
- 1999 “Selçuk-Ayasuluk Tepesi (Eski Efes) 1997 Yılı Kazı ve Araştırmaları”, *IX. Müze Kurtarma Kazıları Semineri* Antalya 1998, 361-370.
- 2000 “1974-1998 Yıllarında Selçuk-Efes St. Jean Anıtı ve Çevresinde Yapılan Kazı, Restorasyon ve Çevre Düzenleme Çalışmaları”, *10. Müze Kurtarma Kazıları Semineri*, Kuşadası 1999, 19-24.
- 2001 “Selçuk Ayasuluk Tepesi 1999 Yılı Kazıları”, *11. Müze Çalışmaları ve Kurtarma Kazıları Sempozyumu* Denizli 2000, 1-4.
- 2002 “St. Jean Anıtı ve Ayasuluk Tepesi 2000 Yılı Kazı ve Onarım Çalışmaları”, *12. Müze Çalışmaları ve Kurtarma Kazıları Sempozyumu*, Kuşadası 2001, 237-240.
- 2003 (Ü. İzmirli, “Side Tiyatrosu ve Çevresinde Kazı, Onarım Ön Çalışmaları” İçinde), “Parados 1 ve 2 Kazıları sonucu Sahne Binası Cephe Mimarisi”, *24. Kazı Sonuçları Toplantısı*, Ankara 2002, Cilt 2, 267-269.
- 2005 (C. Şimşek, “Laodikeia 2003 Yılı Kazıları” İçinde), “Laodikeia Hamam Bazilika Kazıları 2003”, *26. Kazı Sonuçları Toplantısı, 1. Cilt*, Konya 2004, 311-312.
- 2005 (Ü. İzmirli, “Side Tiyatrosu ve Çevresinde Kazı, Onarım Çalışmaları (2003)” İçinde), “Side Dionysos Tapınağı”, *14. Müze Çalışmaları ve Kurtarma Kazıları Sempozyumu* Ürgüp 2004, Ankara 283-285.
- 2006 (C. Şimşek, “2004 Yılı Laodikeia Antik Kenti Kazısı” İçinde) “Hamam Bazilika Kazı Çalışmaları 2004”, *27. Kazı Sonuçları Toplantısı, 1. Cilt*, Antalya 2005, 427-428.
- 2007 “Laodikeia ve Hierapolis Hamamlarının Kazı Sonuçlarına Göre İki Kentin Son Dönemleri”, *Uluslararası Denizli ve Çevresi Tarih ve Kültür Sempozyumu*, Eylül 2006, 51-56.
- 2007 (C. Şimşek, “2005 Yılı Laodikeia Kazı Çalışmaları” İçinde), “Merkezi Hamam Kazısı 2005”, *28. Kazı Sonuçları Toplantısı, 1. Cilt*, Konya 2006, 469-472.
- 2007 “Yassihöyük'te Yapılan Kazı ve Araştırmaların Işığında Acıpayam Ovası'nın Tarihöncesi Çağları”, *1. Acıpayam Sempozyumu Bildirileri*, Acıpayam 2004, 134-141.
- 2008 (C. Şimşek, “2006 Yılı Laodikeia Antik Kenti Kazıları” İçinde), “Merkezi Hamam Kazısı 2006”, *29. Kazı Sonuçları Toplantısı 3. Cilt*, Kocaeli 2007, 112-114.
- 2008 “Selçuk Ayasuluk Tepesi (Eski Efes) ‘Apasas’ mı?”, *Batı Anadolu ve Doğu Akdeniz Geç Tunç Çağı Kültürleri Üzerine Yeni Araştırmalar Sempozyumu* (Mayıs 2007), (Ed. A. Erkanal – S. Günel – U. Deniz), Ankara, 41-55.
- 2009 “Ayasuluk Tepesi ve St. Jean Anıtı 2007 Yılı Kazıları”, *30. Kazı Sonuçları Toplantısı 4. Cilt*, Ankara 2008, 219-232.
- 2010 “2008 Yılı Ayasuluk Tepesi ve St. Jean Anıtı Kazı ve Onarım Çalışmaları”, *31. Kazı Sonuçları Toplantısı 3. Cilt*, Denizli 2009, 131-144.
- 2010 “Side Tiyatrosu Batı Parados Kazıları ve Side Dionysos Tapınağı'na İlişkin Yeni Bulgular”, *Side'ye Emek Verenler Sempozyumu*, 20-22 Nisan 2007 Side (Yay. Ü. İzmirli – G. Tanyeli – Z. Ahunbay), İstanbul, 92-102.

- 2011 “Ayasuluk'ta Yeni Bulunan Kale Köşkü ve Hamamı”, *XIII. Orta Çağ ve Türk Dönemi Kazıları ve Sanat Tarihi Araştırmaları Sempozyumu*, Denizli, Ekim 2009 (Ed. K. Pektaş ve Ark.), İstanbul, 143-154.
- 2011 “2009 Yılı Ayasuluk Tepesi ve St. Jean Anıtı Kazı ve Onarım Çalışmaları”, *32. Kazı Sonuçları Toplantısı 2. Cilt*, İstanbul 2010, 82-95.
- 2011 “Adada Antik Kenti”, *Eğirdir Turizm Sempozyumu, 1-4 Aralık 2011, Turizmde Yeni Ufuklar Bildiriler Kitabı*, Isparta, 295-306.
- 2012 “Selçuk Ayasuluk Kalesi ve St. Jean Kilisesi 2010-2011 Yılları Kazı ve Onarım Çalışmaları”, *Uluslararası Katılımlı XV. Ortaçağ ve Türk Dönemi Kazıları ve Sanat Tarihi Araştırmaları Sempozyumu. Anadolu Üniversitesi, Eskişehir 19-21 Ekim 2011*, Cilt I, Eskişehir, 169-178.
- 2013 “Adada Antik Kenti ve Geleceği”, *Pisidia Araştırmaları I Sempozyum Bildiri Kitabı* (Ed. B. Hürmüzlü – M. Fırat – A. Gerçek), Isparta, 197-214.

## DİĞER YAYINLAR

### Kitap/Kitapçık

- 1995 (S. Erdemgil ile birlikte), *Notion-Claros*.
- 1998 *ADADA, Pisidia'da Antik Bir Kent*.
- 1998 “Lyrbe-Seleukeia C1 ve C2 yapıları”, *Toroslar'da Bir Antik Kent Lyrbe-Seleukeia?* (Yay. J. İnan – N. Başgelen), 68-72.
- 2000 (Efes Müzesi Uzmanları ile birlikte), *Ephesos Museum* (Yay. D. Gümüş).
- 2002 *St. Jean, Hayatı ve Anıtı ve Anıtı (Kilisesi), 2001 – St. John, The Life and the Monument of St. John, 2001-Heilige Johannes, Das Leben des Heiligen Johannes und die Johanneskirche*.
- 2002 “Efes Müzesi'ne Yeni Gelen Venetor ve Gladyatör Kabartmaları/ Neue Venatoren und Gladyatorenreliefs im Ephesos Museum”, *Efes Gladyatörleri, Öğleden Sonra Ölüm/Gladiatoren in Ephesos, tod am nachmittag*, 83-88.
- 2011 “Skeuophylakion Yanındaki Şapel Freskleri”, *Efes Duvar Resimleri, Freskleri*, (Ed. N. Zimmerman – S. Ladstatter – Alm. İng. Türkçe), İstanbul, 197-201.
- 2013 *Aziz Yuhanna Hac Kilisesi ve Ayasuluk Kalesi - The Pilgrim Church of St. John and Ayasuluk Castle*, Hitit Color, İstanbul.

### Yerel Dergiler

- 1978 “St.Jean Bazilikası Atriumu” *Efes Müze Yıllığı* 2, 38-42.
- 1991 “Efes St.Jean Kilisesi” *Ege Mimarlık* , 9.
- 1996 “Sütçüler-Adada” *Isvak-Ün* 1, 9-10.
- 1998 “Şirince Köyü ve Kiliseleri” *İşbank Kültür ve Sanat* 38, 58-62.
- 2000 “Efes Tarihçesi”, *Uygarlığın Beşiği Selçuk*, 1, 7-8.
- 2001 “Değişen Efes” *Turing*, 43-49.
- 2005 “Efes Gladyatörleri”, *National Geographic Türkiye*, Aralık 2005, 154-155.
- 2009 “Ayasuluk Tepesi ve St. Jean Anıtı, Ephesos'un Beş Bin Yıllık Tarihsel Süreci'nin Başlangıcı”, *Aktüel Arkeoloji* 11, Nisan 2009, 88-95.



# YELDEĞİRMEN TEPE ÇALIŞMALARI ÖN DEĞERLENDİRMESİ

Bilal SÖĞÜT\* – Banu YILMAZ\*\*

Stratonikeia Antik Kenti'nde sur duvarı içinde ve dışında yerleşimin tarihi ve kalıntıları ile ilgili çalışmalar gerçekleştirilmektedir. Bunlardan birisi de kentin çevresindeki yerleşimlerin durumu ve bunların tarihlerinin belirlenmesidir. Bu sayede kentin Klasik Dönem öncesi ve sonrası durumları ile ilgili verilere ulaşılabileceği düşünülmektedir. Son yıllarda yapılan çalışmalar ile Stratonikeia'nın Klasik Dönem içinde M.Ö. 4. yy.dan itibaren merkezi bir konuma sahip olduğunu destekleyen buluntular her geçen gün artmaktadır. Özellikle Hekatomnidler Dönemi'nde, Karia Bölgesi genelinde olduğu gibi burada da ciddi bir değişimin olduğu anlaşılmaktadır. Kentin içindeki bu tespitlerin, yerleşim çevresinde bulunan ve kente bağlı küçük birimlerde nasıl olduğunun belirlenmesi büyük önem arz etmektedir. Bu konuda çalışmaların olduğu yerlerden birisi de Yeldeğirmen Tepe kalıntılarıdır. Güney kenarında daha çok kazıların gerçekleştirildiği Yeldeğirmen Tepe'de yapılan çalışmalar bu konuda önemli veriler sunmuştur. Bu çalışmada, burada yapılan yüzey incelemeleri ile sondaj ve mezar kazılarının sonucunda elde edilen verilerin ön değerlendirmesi yer almaktadır.

Yeldeğirmen Tepe Stratonikeia'nın<sup>1</sup> kuş uçuşu 1.100 m. batısında, Eskihisar Köyü sınırlarında, yeni açılan Yatağan-Milas Karayolu'nun kuzey kenarındadır. Yeni açılan Yatağan-Milas Karayolu'nun yapımı esnasında Yeldeğirmen Tepe üzerindeki kalıntıların durumunun belirlenmesi amacıyla çalışma başlatılmıştır (Res. 1-2). Burada maki çalıların arasında yüzeyde, duvar kalıntıları ile daha önce açılmış olan bir adet plaka tekne lahit mezar görülmekteydi. Yüzey araştırmasında bulunan seramikler ve duvar kalıntıları Klasik Dönem ve öncesine ait olmasına rağmen kazısı yapılan mezarlar Geç Hellenistik ve Roma Dönemi'ne tarihlenmektedir. Bu mezarlar, yer yer kalıntıları takip edilebilen duvarlara çok yakın bir konumdaydı. İlk tespitlere göre, bu yerleşimde Hellenistik Dönem ve sonrasında bir takım değişikliklerin olduğu yönündeydi. Tüm bunların bir açıklaması niteliğinde, alandaki kalıntıların tarihi ve buranın kentle olan ilişkisinin belirlenmesine yönelik olarak, 2009 yılında yapılan 2 sondaj ve 3 mezar kazısı ile yüzey araştırmasındaki tespitler değerlendirilmiştir.

## 1 Mezar Kazıları

### 1.1. 1 Numaralı Mezar

Karayolunun kuzey kenarında tespit edilen ve 09YDTM01 numarası verilen mezar daha önce açılmıştı (Res. 3). Mezar mermer plaka tekne tipinde, doğu-batı doğrultulu yerleştirilmiş (Çiz. 1) ve üzerinde üç adet kapak taşı bulunmaktaydı. Kapak taşlarından doğu yönde bulunan ikisi in-situ olarak durmakta, ancak batıdaki yerinden

\* Prof. Dr., Pamukkale Üniversitesi, Fen-Edebiyat Fakültesi, Arkeoloji Bölümü, Denizli-TR. E.mail: bsogut@pau.edu.tr

\*\* Arş. Gör., Pamukkale Üniversitesi, Fen-Edebiyat Fakültesi, Arkeoloji Bölümü, Denizli-TR. E.mail: banu.16@gmail.com

<sup>1</sup> Karia Bölgesi'nin iç kesimindeki kentlerden birisi olan Stratonikeia, Muğla İli, Yatağan İlçesi, Eskihisar Köyündedir. M.Ö. 2. binden günümüze kadar farklı kalıntıların olduğu Stratonikeia'da, yapılardan sur duvarı dışındakiler Hellenistik ve Roma İmparatorluk Dönemi'ne tarihlenmektedir. Bunlar arasında Gymnasion, Tiyatro, Kuzey Şehir Kapısı, Kuzey Cadde ve Bouleuterion gibi yapılar bulunmaktadır. Bu yapı kalıntılarının haricinde yüzey araştırmalarında farklı mimari elemanlar ve nekropol alanları tespit edilmektedir.

alınarak mezarın güney tarafına atılmıştır<sup>2</sup>. Tekne ile uyumlu olacak şekilde yerleştirilen bu kapakların üst kısmı mezarın iç kısmına gelen yüzeylere rağmen daha kaba bırakılmıştır. Mezarın içi temizlenmiş ve tabanının düz yüzeyli iki parçadan oluşan yerel kayrak taşı olduğu görülmüştür<sup>3</sup>.

Mezarın içinde yapılan çalışmalarda birkaç kol ve bacak kemiğine ait parçalar bulunmuş ve bu kemiklerde herhangi bir yanık izine rastlanmamıştır. Bu nedenle inhumasyon gömünün yapıldığı düşünülmektedir.

Mezar içerisinde yapılan temizlik ve toprağın atılması esnasında az sayıda devetüyü renkte farklı kapların gövde kısımlarına ait seramik parçaları ele geçmiştir. Mezarın kapak taşı etrafında yapılan çalışmalar sırasında bir adet pişmiş toprak tek kulplu testi bulunmuştur<sup>4</sup> (Res. 4). Bu kabın mezarın dışında, kapak ile aynı hizada ve kapaktan yaklaşık 0,15 m. uzakta olması nedeniyle, mezarın dışına kapak taşı kapatıldıktan sonra bırakılan hediyelerden birisi olduğu ve defineciler tarafından görülmediği için kalmış olduğu anlaşılmaktadır.

Tek kulplu testi devetüyü renkte hamur yapısına sahiptir. Dışa çekik ağızlı, uzun silindirik boyunlu, boyundan gövdeye geçişte keskin bir profile sahip, kaideye doğru daralan formda, alçak halka kaidelidir. Bu form tipi Roma İmparatorluk Dönemi'ne ait mezarlarda ele geçmektedir. Benzer örnekler ise; Stratonikeia antik kenti Kabasakız Mevkii KS/K7 numaralı mezar buluntusu<sup>5</sup>, Eskişehir Müze Deposu'nda bulunan kap<sup>6</sup> ve Stratonikeia Akdağ Nekropolü 1174 envanter numaralı eser<sup>7</sup> ile Stratonikeia Akdağ Nekropolü M26 numaralı mezarda ele geçen tek kulplu testidir<sup>8</sup>. Bu tipteki tek kulplu testiler Boulter<sup>9</sup> ve Civelek<sup>10</sup> tarafından M.S. 1. yy.ın ikinci yarısına tarihlenmektedir. 1 numaralı mezarın mimarisi ve Stratonikeia'da önceden tespit edilmiş mezarlarda ele geçen buluntular da bu tarihi desteklemektedir.

## 1.2. 2 Numaralı Mezar

2 numaralı mezar, 1 numaralı mezarın güneyinde ilk mezarla yaklaşık aynı seviyede açığa çıkarılmıştır<sup>11</sup>. Mezar doğu-batı yönlü, plaka tekne tipindedir (Res. 5). Mezarın dıştan dışa ölçüleri 2,06x0,73 m., blok kalınlığı ise 0,11 metredir (Çiz. 2).

Mezarda yapılan çalışmalarda üç gömü ve yedi iskelet tespit edilmiştir. Birinci gömü mezarın doğu tarafına yerleştirilmiş üç bireyden oluşmaktadır. İkinci ve üçüncü gömü ise doğu-batı doğrultulu ikişer bireyden ibarettir. Gömülerin derinlikleri birbirine çok yakın olup 0,65-0,69 m. arasında değişmektedir. İkinci gömü mezarın zeminine yatırılmıştır. Üçüncü gömü ise yaklaşık olarak ikinci gömünün iskeletinin üzerini kapatacak kadar bir toprak dolgu oluştuktan sonra yapılmıştır. Mezarda bulunan iskeletlere göre inhumasyon gömülerin yapıldığı anlaşılmaktadır.

<sup>2</sup> İn-situ ve mezarın orta bölümüne gelen kapak dikdörtgen formlu 1,50 m. uzunluğunda, 0,85 m. genişliğinde, 0,30 m. kalınlığındadır. Doğusundaki ikinci kapak ise 1,96 m. uzunluk, 0,92 m. genişlik ve 0,28 m. kalınlığa sahiptir. Mezarın dış kısmına itilmiş olan üçüncü kapak ise 1,35 m. uzunluk, 0,90 m. genişlik ve 0,27 m. kalınlığındadır. Mezarın tekne kısmını oluşturan plaka taşlardan doğu ve batıya yerleştirilen plakalar 0,24 ile 0,26 m. kalınlığında ve 0,90 m. yüksekliğindedir. Uzun kenara yerleştirilen plakalar 2,21 m. uzunluk, 0,88 m. yükseklik ve 0,78 m. genişliğindedir.

<sup>3</sup> Mezarın içten içe genişliği 0,62 m., uzunluğu 1,80 m. ve derinliği 0,91 m. iken, dıştan dışa genişliği 0,85 m., uzunluğu ise 2,14 metredir. Mezar kapak alt seviyesinden 0,91 m. iç derinliğe sahiptir.

<sup>4</sup> Mezarın kapak taşının güneydoğu köşesinden 0,14 m. güneydoğuda yine aynı mezarın doğusundaki kapak taşının kuzeydoğu köşesinden 1,31 m. güneyde, mezar kapak taşı üst seviyesinden 0,23 m. derinlikte pişmiş toprak tek kulplu testi (09YDTM01-PT01) ele geçmiştir.

<sup>5</sup> Baldıran 1990, Res. 87.

<sup>6</sup> Baldıran 1990, Res.73.

<sup>7</sup> Civelek 2006, 59, Res.3.

<sup>8</sup> Boysal – Kadioğlu 1999, 218, Res. 2, Çiz. 1.

<sup>9</sup> Boulter 1963, Pl. 45 S1.

<sup>10</sup> Civelek 2006, 55.

<sup>11</sup> Bu mezar 09YDTM01 numaralı mezarın batı bloğunun güneybatı köşesinden 0,65 m. güneyde, doğu bloğunun güneydoğu köşesinden 0,39 m. güneybatıda, güney duvarı üst seviyesinden 0,06 m. derinliktedir.

Mezar hediyeleri de son gömünün yanında ve bunun hemen üzerine biriken toprak içinde bulunmuştur. Tespit edilen gömülere göre, aynı mezarın birkaç defa kullanılmış olduğu anlaşılmaktadır<sup>12</sup>.

Mezarda bir adet cam unguentarium (Res. 6) ve iki adet olpe bulunmuştur (Res. 7-8). Cam unguentarium iskeletin hemen üst seviyesindeki dolgu içinde mezarın güney köşesinde ele geçmiştir<sup>13</sup>. Eser saydam beyaz camdan yapılmıştır. Dışa çekik, boyna doğru yuvarlatılmış dudaklı, silindirik boyunlu, boyundan omza doğru genişleyen, dibe doğru daralan, düz dipte sonlanan forma sahiptir. Torba formu unguentariumun gövdesi yarısından itibaren kırkktır. Benzer örneklerden Tire Müzesi unguentariumuna baktığımızda 31 numaralı eserin form olarak benzerlikler göstermesine rağmen gövde yapısı daha sarkık, bizim örneğimizde ise gövde daha küreseldir. Tire örneği M.S. Geç 1. yy.a tarihlenmektedir<sup>14</sup>. Gövdenin daha kürevi yapıldığı düz dipli benzer bir örnek Sardeis’de bulunmuş ve M.S. 1. ortaları ve M.S. 2. yy. boyunca görüldüğü belirtilmiştir<sup>15</sup>. Konteks içinde, yanında sikke ile birlikte bulunan Laodikeia örneği ise Augustus Dönemi’ne verilmiştir<sup>16</sup>. İtalya’da da benzer örnekler karşımıza çıkmaktadır<sup>17</sup>. Taranto Ontaria Müzesi’nde de benzer örnekler vardır<sup>18</sup>. Bu tip unguentariumun boyalı örnekleri ise Yüksel Erimtan Koleksiyonu’nda bulunmaktadır<sup>19</sup>.

En son gömü ile aynı seviyede lahit kapağından 0,63 m. derinlikte, mezarın kuzey doğusunda<sup>20</sup> (Res. 7) ve doğu duvarına yakın bir mesafede olmak üzere<sup>21</sup> (Res. 8) iki tane pişmiş toprak olpe bulunmuştur. Her iki olpe de aynı form özellikleri göstermektedir. Devetüyü renkte hamur yapısına sahip, hamuru mika katkılı olpelerin üzeri, daldırma tekniğinde kırmızı renkte boyalıdır. Kaplar yukarıya doğru yükseltilmiş bant şeklinde ağızlı, kısa silindirik boyunlu, boyundan omza doğru genişleyen ve kaideye doğru daralan armudi gövdeli, alçak halka kaideli ve ağızdan gövdeye bağlanan yassı dikey şerit kulpludur. Üzerinde yer yer kararmalar ve boya izleri görülmektedir.

Stratonikeia Kabasakız 49 numaralı<sup>22</sup> ve İdyma oda mezar<sup>23</sup> buluntuları form ve stil özellikleri bakımından bizim örneğimize benzerlik göstermekte ve M.Ö. 1. yy. - M.S. 1. yy.a tarihlenmektedir. Tarsus’ta<sup>24</sup> form olarak yakın ancak ağız yapısı farklı olan bir örnek ise Orta Hellenistik Dönem’e tarihlenmektedir. Atina’daki benzer örnekleri bizim örneğimizden biraz farklıdır. Çünkü bizim örneğimiz yerel üretim olduğu için birebir örneği tespit edilememiştir. Atina’da yakın form M.Ö. 1. yy.ın son üç çeyreği ile M.S. 1. yy.ın ilk yarısına tarihlenmektedir<sup>25</sup>.

<sup>12</sup> Mezarın ve gömünün yönü ile ilgili katı bir tarz yoktur. Genel olarak mezar içinde bedenın pozisyonu sabittir ve kollar iki yanda olmak üzere, ceset boyu boyunca uzatılmıştır. Bedenin belli bir formu almak üzere sıkıştırıldığı gömüler yaygın değildir. Çifte gömüler nadirdir ve bu durumda gömülenler genellikle anne ve çocuktur. Çifte gömülerin büyük çoğunluğu ise mezarların yeniden kullanımına örnek teşkil ettiği bilinmektedir Bkz. Kurtz - Boardman 1971, 54.

<sup>13</sup> Mezarın güneybatı köşesinden 0,45 m. güneydoğuda, mezarın güneydoğu köşesinden 0,75 m. güneybatıda, mezarın batı kenarı üst seviyesinden 0,50 m. derinlikte 09YDTM02-C01 envanter numaralı bir adet cam unguanterium bulunmuştur.

<sup>14</sup> Gürler 2000, 39.

<sup>15</sup> Saldern 1980, 24, Pl. 21. 129.

<sup>16</sup> Şimşek vd. 2011, 148-149, Lev. 138.

<sup>17</sup> Barkóczy 1996, 83, Taf. XX.249.

<sup>18</sup> Hayes 1975, 70, 173.222.

<sup>19</sup> Lightfoot - Arslan 1992, 55, No: 19.

<sup>20</sup> Mezarın doğu kısa kenarının kuzeydoğu iç köşesinden 0,15 m. güneybatıda, mezarın doğu kısa kenarının güneydoğu iç köşesinden 0,61 m. kuzeybatıda, mezarın doğu kenarı üst seviyesinden 0,63 m. derinlikte 09YDTM02-PT01 envanter numarası verilen pişmiş toprak olpe ele geçmiştir.

<sup>21</sup> Mezarın doğu duvarına yakın bir mesafede, duvarın üst seviyesinden 0,63 m. derinlikte, 09YDTM02-PT02 envanter numarası verilen pişmiş toprak olpe bulunmuştur.

<sup>22</sup> Baldıran 1990, 142, Res. 84.

<sup>23</sup> Gürbüz 2006, 69-70, Lev. 19, Kat. 45.

<sup>24</sup> Goldmann 1950, 132. 196.

<sup>25</sup> Robinson 1959, Pl. 1, f. 56.



Mezarda bulunan PT01 ve PT02 envanter numaralı olpelerin astarları ve tipleri Geç Hellenistik-Erken İmparatorluk Dönemi'ne<sup>26</sup>, C01 envanter numaralı cam unguentarium ise torba gövdeli formu ile M.S. 1. - 2. yy.a tarihlenmektedir<sup>27</sup>. Bu mezar hediyeleri aynı gömüye ait olduklarından, en son gömünün ve buluntuların M.S. 1. yy.ın ilk yarısı olduğu düşünülmektedir.

### 1.3.3 Numaralı Mezar

3 numaralı mezar (09YDTM03), 1 numaralı mezarın kuzeyinde yer almaktadır<sup>28</sup>. Mezar doğu-batı yönlü, plaka tekne tipindedir<sup>29</sup> (Res. 9, Çiz. 3). Kemikler mezar içinde dağınık durumda ele geçirilmiştir. Mezarın güney köşesine yakın bir alanda bulunan tek kulplu testinin içinde kremasyon gömü yapıldığı tespit edilmiştir<sup>30</sup> (Res. 10-11). Kap açık kiremit renkte mika katkılı hamur yapısına sahip, üzeri yer yer kırmızı renkte boyalıdır. Dışa çekik boyna doğru yuvarlatılıp, düzleştirilmiş bant şeklinde ağızlı, silindirik boyunlu, boyundan omza doğru genişleyip, kaideye doğru daralan şişkin küresel gövdeli, alçak halka kaidelidir. Boyundan omza bağlanan yassı, dikey şerit kulpa sahiptir. Boyundan omza geçiş keskin profillidir. Muhtemelen kap iki parça halinde yapılmış, boyunla gövde birleştirilmiştir. Stratonikeia Kabasakız Nekropolü'nden KS 29 numaralı mezar buluntusu tek kulplu testi<sup>31</sup>, Atina'da ağız yapısı farklı ancak form olarak benzer bir örnek M.S. 1. yy.a tarihlenmektedir<sup>32</sup>.

Mezarın batı kenarına yakın alanda bir adet pişmiş toprak unguentarium ele geçmiştir<sup>33</sup> (Res. 12). Unguentarium kiremit kırmızısı renkte, mika katkılı hamur yapısına sahiptir. Dışa çekik düzleştirilmiş yayvan ağızlı, uzun silindirik boyunlu, boyundan omza doğru genişleyen, dibe doğru daralan torba gövdeli, düz diplidir. Gövde üzerinde yer yer aşınmalar vardır. Çark izleri belirgindir. Benzer örnek olarak Stratonikeia Kabasakız Nekropolü KS/B1 numaralı mezarda<sup>34</sup> ele geçmiştir.

Mezarda bulunan PT01<sup>35</sup> ve PT02<sup>36</sup> envanter numaralı eserler astarları, kap formu ve tipleri bakımından genel olarak M.S. 1. yy.a tarihlenmektedir. Mezarın doğu<sup>37</sup> ve batı duvarına yakın bir yerde<sup>38</sup> bronz sikkeler bulunmakla birlikte, sikkelerin her iki yüzü çok aşınmış olduğundan kesin bir sonuca ulaşılamamıştır.

<sup>26</sup> Yerel üretim olduğu anlaşılan PT01 ve PT02 numaralı olpelerin, form ve astar açısından benzer örnekleri M.Ö. 1.-M.S. 1. yy.a tarihlenmektedir. Aynı forma yakın Atina'da bulunan bir örnek H. S. Robinson tarafından M.Ö. 1. yy.a verilmiştir (Robinson 1959, Pl. 1, F.56).

<sup>27</sup> Chneider 1989, 27, Taf. 6.6.

<sup>28</sup> Bu, 09YDTM01 numaralı mezarın kuzeybatı dış köşesinden 2,02 m. kuzeyde ve kuzeybatı köşesinden 3,10 m. kuzeybatıda, kapak taşı üst seviyesinden 0,22 m. derinlikte bulunmuştur.

<sup>29</sup> Mezarın batı kısa kenarı 0,90x0,18 m., kuzey uzun kenarı 2,20x0,11 m., güney uzun kenarı 2,20x0,13 m., doğu kısa kenarı 0,90x0,16 m. ölçülerindedir.

<sup>30</sup> Mezarın batı kısa kenarının güneybatı iç köşesinden 0,41 m. kuzeyde, batı kısa kenarının kuzeybatı iç köşesinden 0,20 m. güneydoğuda, güneybatı iç köşesinden 0,35 m. derinlikte, 09YDTM03-PT01 envanter numarası verilen bir adet pişmiş topraktan tek kulplu testi bulunmuştur.

<sup>31</sup> Baldiran 1990, 20, Res.89.

<sup>32</sup> Robinson 1959, 32-33, G.104.

<sup>33</sup> Mezarın batı kısa kenarının güneybatı iç köşesinden 0,48 m. kuzeyde, mezarın batı kısa kenarının kuzeybatı iç köşesinden 0,53 m. güneydoğuda, mezarın güneybatı iç köşesinden 0,47 m. derinlikte, 09YDTM03-PT02 envanter numarası verilen bir adet pişmiş topraktan unguentarium bulunmuştur.

<sup>34</sup> Baldiran 1990, 19, Res. 46, 52.

<sup>35</sup> Robinson 1959, 32-33, G.104; Baldiran 1990, 20, Res.89; Rotroff 2006, 249, Pl. 7: 40.

<sup>36</sup> Boysal - Kadioğlu 1999, 227, Res. 6 (M.S. 1. yy. sonu 2. yy. başları); Dündar 2008, 125, Lev. 17: U 139. (M.S. 50-100)

<sup>37</sup> Mezarın batı kısa kenarının kuzeybatı köşesinden 1,33 m. güneydoğuda, batı kısa kenarının güneybatı köşesinden 1,39 m. kuzeyde, mezarın güney kenarından 0,50 m. derinlikte 09YDTM03-S01 envanter numarası verilen bir adet bronz sikke ortaya çıkarılmıştır.

<sup>38</sup> Mezarın kısa kenarının güneybatı köşesinden 1,20 m. kuzeyde, mezarın batı kısa kenarının kuzeybatı iç köşesinden 1,39 m. güneydoğuda, mezarın güneybatı kenarı üst seviyesinden 0,60 m. derinlikte 09YDTM03-S02 envanter numarası verilen bir adet bronz sikke ele geçmiştir.



### 1.3. Mezarların Değerlendirilmesi

Bu bölgede yaygın olarak oyu tekne (*khamasorion*) ve lahit tipi olmak üzere iki farklı mezar tipi karşımıza çıkmaktadır<sup>39</sup>. Bunlardan lahit tipinde olanların ise sandık ve plaka tekne tipinde iki ayrı örneği bulunmaktadır. Sandık tipi olanlar yerel kireç taşından oyma, alt ve üst kenarlarında profil olmayan, yüzeyinde her hangi bir betimlemenin olmadığı sade örnekler şeklindedir. Bu gruptaki mezarların kapakları ise tekli ya da yan yana ikili ve üçlü plakalardan oluşmaktadır. Bu mezar tipinin bu bölgede yoğun talep görmesinin sebebi, jeolojik yapı ve diğer tipe göre daha ekonomik olmasıdır<sup>40</sup>. Yeldeğirmen Tepe lahit mezarlarına, Karia Bölgesi'nden Milas İlçesi Şevketiye Mahallesi'nde açığa çıkarılan bezemesiz lahitler<sup>41</sup>, Börükçü Mevkii 04BM12 numaralı mezarı<sup>42</sup> örnek olarak verilebilir.

Plaka tekne mezarlardan örnekler bölgede Klasik Dönem'den Milas ilçe merkezi Şevketiye Mahallesi<sup>43</sup> ile Milas İlçesi Hüsamlar Köyü Mengefe Mevkii (07BTM45) ve Çakıralan Köyü Belentepe Mevkii'nde (08BTM29)<sup>44</sup> bulunmuştur. Aynı tip mezarlardan Stratonikeia çevresinde Hellenistik Dönem örnekleri İğdemir Nekropolü (İD1, İD23, İD25, İD27, İD30)<sup>45</sup> ve Börükçü Mevkii'nde (03BM01 ve 03BM02)<sup>46</sup> tespit edilmiştir.

## 2. Sondaj Kazıları

Yeldeğirmen Tepe Mevkii'nde yukarıda ele alınan üç mezarın çevresinde ve iki ayrı alanda kazılara devam edilmiştir (Res. 13, Çiz. 4). 1 numaralı mezarın doğusunda kuzey-güney yönlü bir duvar tespit edilmiştir. Burada herhangi bir mekan olup olmadığını kontrol etmek amacıyla, bu alanda sondaj açılmıştır. Tek yönlü duvar etrafında yapılan çalışmalarda duvar üzerinde bir adet pişmiş toprak unguentarium (Res. 14), bir adet pişmiş toprak kandil (Res. 15), bir adet bronz sikke ele geçmiştir. Unguentarium, Stratonikeia Nekropol alanında sondajda bulunan diğer eserlerle birlikte değerlendirildiğinde Geç Hellenistik-Erken İmparatorluk Dönemi'ne tarihlenmektedir. Kandil de Erken İmparatorluk Dönemi'nden olmalıdır. Benzer örnek Eskişehir Müze Deposu'nda ve Stratonikeia Kabasakız Nekropolü KS/1B çukurunda<sup>47</sup>, Stratonikeia Nekropol alanında açılan sondajda ve depoya çeşitli yollardan gelmiş kandiller<sup>48</sup> arasında bulunmaktadır. Bir diğer benzer örnek Labraunda Kutsal Alanı'nda tespit edilmiştir. Hellström kandil için başka kentte ve yayınlarda aynı tipte kandile rastlamadığından bahsederek, kandilin Roma Dönemi malzemesi içinde çıkmasından dolayı bu tarihe vermektedir<sup>49</sup>. Kandilin başka benzer örneklerinin tespit edilememiş olması, bu bölgede yerel atölyeler tarafından üretilmiş olabileceğini düşündürmektedir.

<sup>39</sup> R. Tamsü Polat Stratonikeia Akdağ Nekropolü'nde bulunan 115 mezarın 27 tanesinin khamasorion tipi örneklerden oluştuğunu belirtmektedir (Tamsü Polat 2013a, 250-251; Tamsü Polat 2013b, 26-27). Bu oran nekropol alanındaki genel dağılım için yüksek bir rakamı oluşturmaktadır. Bu dağılım uygun alan olduğunda, oyu tekne (*khamasorion*) en çok tercih edilen mezar örneklerinden birisi olduğunu göstermektedir.

<sup>40</sup> Bu tip mezarlara Karia Bölgesi'nde, Labraunda, Alinda, Latmos-Herakleia, Kafaca T6, Karapınar T4, Ortaköy-Beypınar, Orthosia T109'u örnek olarak verebiliriz. Bu tip mezarlar konusunda detaylı bilgi için bkz. Henry 2008, 33-45.

<sup>41</sup> Çakıcı 1995, 321-322, Res. 1,5,8.

<sup>42</sup> Börükçü'de bulunan plaka tekne lahit mezarların farklı örnekleri için bkz. Söğüt 2004, 27-28, Res. 12; Tırpan - Söğüt 2006, 259; Söğüt 2012a, 566-567, Fig. 28-30, 32-33.

<sup>43</sup> Çakıcı 1995, 323, Res. 10,12.

<sup>44</sup> Plaka tekne mezarla ilgili bilgi için bkz. Tırpan - Söğüt 2009, 243-266; Tırpan - Söğüt 2010, 505-527.

<sup>45</sup> İğdemir Nekropolü ile ilgili detaylı bilgi için bkz. Boysal 1987, 51- 68; İğdemir Nekropolü plaka tekne mezarları ile ilgili bilgi için bkz. Baldıran 1990, 2.

<sup>46</sup> Tırpan - Söğüt 2005, 377.

<sup>47</sup> Baldıran 1990, 38, Res.169-170.

<sup>48</sup> Baldıran 1990, 30, Res. 168-170.

<sup>49</sup> Hellström 1965, 50, Pl. 24.50.

Unguentarium<sup>50</sup> (Res. 14) ve kandil<sup>51</sup> (Res. 15) genel formu ve dönemsel özelliklerine bakıldığında M.Ö. 1. yy.-M.S. 1. yy.a tarihlenmektedir.

Bronz sikkenin ön yüzünde, profilden sorguç miğferli Athena başı sağa doğru bakmaktadır (Res. 16). Arka yüzünde ise, aslan sağa doğru, altında ok ucu ve yazı yer almakta ancak tam olarak okunamamaktadır. Sikkenin Lysimakhos Dönemi'ne (M.Ö. 323-281) ait olduğu düşünülmektedir<sup>52</sup>.

Bu alanda yapılan çalışmalar sonucunda duvarın tek yüzlü yapılmış olması ve içinden çıkan buluntulara göre bu alanın bir mekan olarak kullanılmadığı, eğer kullanıldı ise bu kısmın bir yapının alt yapı bölümündeki teras duvarlarına ait olabileceğini düşündürmektedir. Bu alandaki kalıntılar büyük bir ihtimalle mezarların inşası esnasında teras duvarı olarak inşa edilmiş ve çevre duvarı olarak kullanılmıştır. Burada Hellenistik Dönem'den Roma Dönemi'ne kadar tarihlenen çeşitli seramik ve kiremit parçaları ele geçmiştir. Mezarların batısında başka mezarlar olabileceği düşüncesiyle alan genişletme çalışmaları yapılmıştır. Bu çalışmalar esnasında bir adet Arkaik Dönem'e tarihlenen pişmiş toprak kaba ait gövde parçası ele geçmiştir<sup>53</sup>. Eserin dış yüzünde devetüyü renkte astar üzerine birbirine paralel yarım ay şeklinde koyu kahverengi motif yapılmıştır. Milet işi (Fikellura) tekniğindeki<sup>54</sup> (Res. 17) benzer seramikler Karia Bölgesi'nde M.Ö. 6. yy.ın ortalarından itibaren görülmeye başlar. En önemli merkez ise Mylasa'dır. Mylasa'da bu seramikleri boyayan bir Karia seramik okulu olduğu düşünülmektedir<sup>55</sup>. Böylesine önemli bir okulun kente olan yakınlığı, Stratonikeia Antik Kenti'nde bulunan bu parça ile kentin Arkaik Dönemi hakkında bilgi vermekle kalmayıp, çalışma yapılan Yeldeğirmen Tepe'nin de en erken dönemi ile ilgili veriler sunması açısından önemlidir. Gelecekte benzer örneklerin kent merkezinde ve çevresindeki yerleşmelerde de bulunacağı kesindir.

### 3. Yapı Kalıntıları

Tepenin güney yamacındaki sondajda bulunan duvar kalıntılarının haricinde detaylı bir kazı çalışması yapılmamıştır. Ancak kazı yapılmamasına rağmen, yapı kalıntılarının tepenin üst bölümlerine doğru devam ettiği yüzeyden görülebilmektedir. Özellikle tepenin en üst noktasında, yer yer maki çalılarının arasında kalmış çok odalı mekanlardan oluşan yapı kalıntıları vardır. Bu yapıların duvarları kırık ve düzensiz taşlardan çift sıra örgülü ve 0,50-0,70 m. arasında genişliğe sahiptir. Sadece yüzey kalıntılarına göre yapıların işlevi konusunda kesin bir tanımlama yapmak zor olmakla birlikte, bazı kalıntılarının ev yapılarına ait olabileceği düşünülmektedir. Yüzeyde bulunan Korinth tipi çatı kiremidi örneklerine göre yapıların en azından büyük bir bölümünün beşik ve kırma çatılı üst örtüye sahip olduklarını söylemek mümkündür. Bu kalıntılarının yayılımının, yüzeyde takip edilen mevcut alandan daha geniş olduğu anlaşılmaktadır. Yine de buradaki yapı kalıntıları, çok geniş bir yayılım alanı göstermediğinden, bunlar küçük bir yerleşime ait olmalıdır.

<sup>50</sup> İş formundaki unguanteriumun benzer örnekleri için bkz. Rotroff, 2006, 299, Fig. 67: 519.

<sup>51</sup> Baldıran ise bu tip kandilleri M.Ö. 1. yy.-M.S. 1. yy.a tarihlenmektedir (Baldıran 1990, 38). Tezgör - Sezer ise M.Ö. 1. yy.a, vermiştir. Kandilin form olarak benzer örneği için bkz. Tezgör - Sezer 1995, 98, 262. Bize göre ise form ve stil olarak Stratonikeia'da bulunmuş olan kandiller bizim örneğimize daha yakın olmasından dolayı Baldıran'ın önerisi daha uygundur.

<sup>52</sup> Sear 1978, sg. 6820.

<sup>53</sup> Bu kap parçası, 09YDTM03 numaralı mezarın, batı kısa kenarının kuzeybatı dış köşesinden 3,30 m. kuzeydoğuda, batı kısa kenarın güneybatı dış köşesinden 3,90 m. kuzeydoğuda ve doğu kapak üst seviyesinden 0,42 m. derinlikte ele geçmiştir. Alanda yapılan çalışmalarda ele geçen en erken dönem buluntusu olması açısından önemlidir. Stratonikeia'nın Hellenistik Dönem öncesi buluntuları ve bu konudaki değerlendirmeler için bkz. Söğüt 2011, 199, Res. 5; Söğüt 2013b, 611, Fig. 7a-b.

<sup>54</sup> Fikellura tekniğinde yapılmış benzer bezemeyi aynı bölge içerisinde, Muğla ili, Yatağan ilçesi, Turgut Kasabası'nda ele geçen ve şimdi Bodrum Su Altı Arkeoloji Müzesi'nde bulunan Oinochoe üzerinde de görmekteyiz. Karia Bölgesi'nde fikellura tekniğinde yapılmış benzer örnekler, bezeme detayları ve bu tekniğin görüldüğü merkezlerle ilgili bilgi için bkz. Fazlıoğlu 1998; Fazlıoğlu 2009, 463- 477.

<sup>55</sup> Cook - Dupont 1998, 66.

#### 4. Çatı Kiremitleri

Yeldeğirmen Tepesi'nde sondaj alanı içinden ve çevresinden toplanmış olan Korinth tipi 28 adet çatı kiremidi parçasının katalog ve değerlendirmesi yapılmıştır<sup>56</sup> (Res. 18). Bunlar 13 adet yan çerçeve, üç adet sol üst köşe, dört adet sağ üst köşe, iki adet sağ ön köşe, bir adet damlalık, üç adet üst çerçeve, iki adet de kalypter parçasından oluşmaktadır<sup>57</sup>.

Burada ele geçen Arkaik Dönem'den Roma İmparatorluk Dönemi içlerine kadar tarihlenen parçalar arasında üretim hatalı örnekler de bulunmaktadır<sup>58</sup>. Hatalı örnekler göre, Arkaik Dönem'de çatı kiremidi üretimi yapıldığı anlaşılmaktadır. Bu üretimin Yeldeğirmen ya da çok yakın bir çevrede gerçekleştirilmiş olması gerekir. Aksi takdirde hatalı bir ürünün satın alınması ve buradaki bir yapıda kullanılması beklenilemez. Benzer şekilde Klasik Dönem'de seramik ve çatı kiremidi üretiminin yapıldığı atölye ve fırın kalıntısı Börükçü yerleşiminde tespit edilmiştir<sup>59</sup>. Böylelikle Stratonikeia çevresinde diğer seramiklerin yanı sıra Arkaik Dönem'den itibaren çatı kiremidi üretiminin yapıldığı da anlaşılmaktadır. Çatı kiremidi buluntuları arasında, Arkaik Döneme ilave olarak, Klasik, Hellenistik ve Roma İmparatorluk Dönemi'ne tarihlenen örneklerin olması, alanın bu dönemlerde de kullanılmaya devam ettiğini göstermektedir.

#### 5. Savunma Duvarı Kalıntıları

Duvar kalıntıları ile ilgili en tipik örnek, tepenin kuzey üst bölümünde yer alan ve doğu-batı yönünde uzanan kısmen teras duvarı görünümünde, yer yer 4 m. yüksekliğe kadar korunmuş olan duvar kalıntılarıdır (Res. 19). Bu duvarlar düzensiz kenarlı, kabarık yüzeyli, kaba yonulu çokgen taşlardan inşa edilmiştir. Köşelere gelen bölümlerde dörtgen taşlar kullanılmıştır. Mevcut duvarın büyük bir kısmı tek sıra ve arkası doludur. Bunlar teras duvarı şeklinde olmasına rağmen, topoğrafyada yüksek bir kesit oluşturduğundan savunma duvarı olarak kullanılabilir durumda ve bu amaca çok uygundur. Doğu, güney ve batı yönde takip edilememekle birlikte, tepenin üst bölümündeki yerleşimin etrafını çeviren bir kale duvarı olabilecek niteliktedir. Stratonikeia çevresinde benzer şekilde özgünlüğünü koruyan tepe üst noktalarına inşa edilmiş kale duvarları yaygın olarak bulunmaktadır. Teras duvarı olmasını sağlayacak kaliteli bir işçilik ve alan bütünlüğü bulunmadığından, erken bir kale duvarının geriye kalmış parçası olmalıdır. Burasının, engebeli arazi yapısı nedeniyle, başka yere taşıma imkanı olmadığı için savunma duvarının tahrip edilemeyen kuzey bölümü olduğu düşünülmektedir.

Duvar işçiliği olarak benzer örnekleri genellikle savunma yapılarında görülen bu teknik, Arkaik Dönem'deki dağ yerleşimlerinde görülen, savunma amaçlı kaliteli işçiliği olmayan uygulamaları hatırlatmaktadır. Bölge genelinde de Arkaik Dönem'e ait olan ve genel olarak Leleg Duvarları olarak tanımlanan örgüler ile yakın benzerlik içindedir<sup>60</sup>. Yerleşim alanında yüzeyde bulunan seramikler de dikkate alındığında, bu duvarların M.Ö. 6. yy.a ait olabileceği düşünülmektedir. Stratonikeia ve çevresinde, mezar ve yapı kalıntıları açısından en güçlü dönemin M.Ö. 6. yy. olduğu dikkate alındığında, bu öneri biraz daha ağırlık kazanmaktadır<sup>61</sup>.

<sup>56</sup> Çatı Kiremitleri ile ilgili yaptığı çalışmalar sonucunda önemli tespitleri bizimle paylaşan Arkeolog Ümit Yıldırım'a teşekkür ederiz.

<sup>57</sup> Katalogu yapılan Çatı Kiremidi örnekleri toplu olarak ayrı bir çalışmada değerlendirildiği için burada ele alınmamıştır.

<sup>58</sup> Arkaik Döneme tarihlendirdiğimiz yan çerçeve parçalarından birisi, kilin yanmış ve formunun bozulmuş olması nedeniyle üretim hatası olarak değerlendirilmiştir.

<sup>59</sup> Börükçü yerleşimi, Yeldeğirmen Tepe'nin kuş uçuşu yaklaşık 3 km. kuzeyinde kalmaktadır. Börükçü seramik atölyesi ve çatı kiremidi fırını için bkz. Söğüt 2012a, 561-562, Fig. 19-21.

<sup>60</sup> Bu tip duvarlar Karia Bölgesi'nde Leleg Duvarları olarak bilinmektedir. Milas Södra Dağı örneği ve bölgede görüldüğü yerler için bkz. Diler 1998, 397-398, Res.11-13.

<sup>61</sup> Stratonikeia kent içinde bulunan Leleg tipi duvarlar Klasik Dönem öncesine tarihlenmiştir. Bu konudaki değerlendirmeler için bkz. Söğüt 2012b, 397-398.

Yeldeğirmen Tepe’de bu duvarlar muhtemelen Klasik Dönem ve öncesinde Stratonikeia ve çevresindeki pek çok küçük yerleşimlerde olduğu gibi burada küçük bir alanı korumaktaydı. M.Ö. 4. yy.da Stratonikeia merkez yapıp çok iyi tahkim edilmiş bir sur duvarı ile kent çevrildiğinde, kentin yaklaşık 1.100 m. batısındaki Yeldeğirmen Tepe mahallesinde savunma sistemi gerekli olmadı ve sur duvarı yenilenmedi. Bu yetmiyormuş gibi buradaki duvarın taşları sürekli farklı amaçlarla kullanılmaya devam etti ve günümüze küçük bir bölümü kaldı.

## 6. Sonuç

Mezarların haricinde yapılan yüzey araştırmaları ve sondaj kazıları, yerleşimin tarihi süreci ile ilgili farklı buluntular sunmuştur. Tepenin kuzeyindeki Arkaik Dönem’e tarihlenebilecek Leleg Tipi duvarı destekler şekilde, tepe üzerindeki yüzey araştırmasında seramik parçası<sup>62</sup> (Res. 16), Korinth tipi çatı kiremidine ait kalypter ve stroter parçaları (Res. 18) ile M.Ö. 4.-3. yy.a tarihlenen sikke<sup>63</sup>, M.Ö. 1.-M.S. 1. yy.a tarihlenen unguentarium<sup>64</sup> (Res. 14) ve kandil<sup>65</sup> (Res. 15) buluntuları buradaki yerleşimin sürekli olduğunu göstermektedir. Mevcut mezarlar bu süreç içinde son dönemlere rastlamaktadır. Bu alanda yapılan çalışmalarda daha erken dönemlere ait mezarlar da bulunmuştur<sup>66</sup>.

Elde edilen veriler, Yeldeğirmen Tepe’nin en azından Arkaik Dönem’den itibaren kullanılmış olduğu göstermektedir (Çiz. 4). Ancak süreç içinde Tepe’nin kullanımında farklılıklar olmuştur. Arkaik ve Klasik Dönem’deki küçük yerleşimin, özellikle Hellenistik Dönem’den itibaren gelişim göstermeyip, bilakis eski önemini kaybederek küçüldüğü anlaşılmaktadır. Tüm bunlar Yeldeğirmen Tepe’nin Arkaik ve Klasik Dönem’de savunması olan bir yerleşim, Klasik Dönem sonlarından itibaren sadece mezarlık ağırlıklı küçük bir birim olduğunu ortaya koymaktadır. Bulunan mezarların burada yaşayanlara ait olduğu kesindir. Büyük bir ihtimalle burada yaşayanlar Hekatomnidler Dönemi ve hemen sonrasında kent merkezine taşınıp, daha güvenli bir ortamda yaşamaya devam etmiş olmalıdır. Benzer şekilde Geç Klasik Dönem sonrasında görülen ciddi küçülme Börükçü yerleşiminde de açık bir şekilde tespit edilmiştir<sup>67</sup>. Böylelikle M.Ö. 4. yy.dan itibaren Stratonikeia kent merkezindeki büyüme ve öneminin artmasına rağmen<sup>68</sup>, kent çevresindeki yerleşimlerin Hellenistik Dönem başlarından itibaren küçülmeye başladıkları ve önemleri azaldıkları gerçeği desteklenmiş olmaktadır.

<sup>62</sup> Cook - Dupont 1998, 66.

<sup>63</sup> Sear 1978, 6820.

<sup>64</sup> İğ formundaki unguentariumun benzer örnekleri için bkz. Rotroff, 2006, 299, Fig. 67: 519.

<sup>65</sup> Baldran 1990, 38, Res. 169-170; Tezgör - Sezer 1995, 98: 262.

<sup>66</sup> Muğla Müzesi Müdürlüğü uzmanları ile birlikte kazı yapılan bu mezarlar ayrı bir çalışma konusu olduğundan burada ele alınmamıştır.

<sup>67</sup> Börükçü’de tespit edilen yerleşim dokusu ve bunların bölgesel değerlendirmeleri ile tarihsel önemi için bkz. Söğüt 2012a, 555-556, Fig. 2-9.

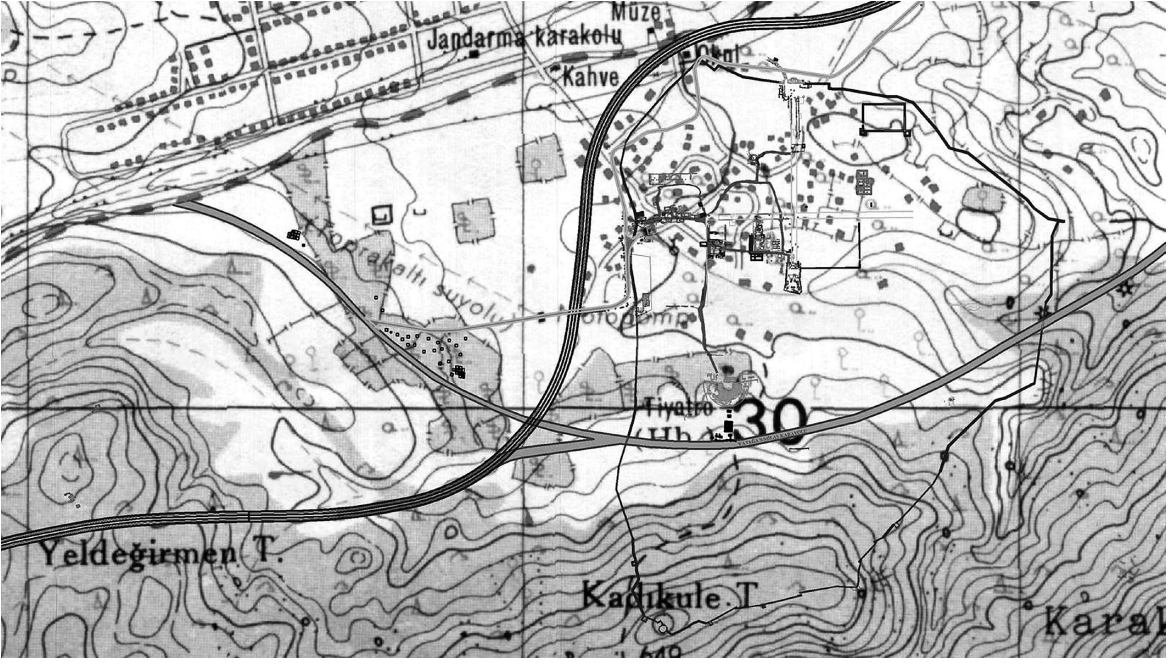
<sup>68</sup> Bu dönem ile ilgili değerlendirmeler için bkz. Söğüt 2013b, 607-610.

## Kısaltmalar ve Bibliyografya

- Anderson-Stojanovic 1992  
V.R. Anderson-Stojanovic, *Stobi, The Hellenistic and Roman Pottery*, Princeton, 1992.
- Baldıran 1990  
A. Baldıran, *Stratonikeia Nekropol Buluntuları*, (Selçuk Üniversitesi, Sosyal Bilimler Enstitüsü, Yayınlanmamış Doktora Tezi), Konya, 1990.
- Barın 1988  
G. Barın, *Klazomenai 4. Yüzyıl Evleri Çatı Kiremitleri ve Çatı Rekonstrüksiyonları*, (Ege Üniversitesi Sosyal Bilimler Enstitüsü, Yayınlanmamış Yüksek Lisans Tezi), 1988, İzmir.
- Barkóczy 1996  
L. Barkóczy, *Antik Gläser*, Roma, 1996.
- Bingöl 1986  
O. Bingöl, "Bayraklı (Eski İzmir) Çatı Kiremitleri", *Anadolu XX (1976/1977)*, 1986, 51-81.
- Boulter 1963  
G. Boulter, "Graves in Lenormant Street, Athens", *Hesperia* 32, 1963, 113-137.
- Boysal – Kadioğlu 1999  
Y. Boysal – M. Kadioğlu, "1997 Yılı Stratonikeia Nekropol Çalışmaları", *XX. Kazı Sonuçları Toplantısı (25-29 Mayıs 1998)*, Cilt 2, 1999, 215-228.
- Boysal 1987  
Y. Boysal, "Stratonikeia Nekropolü'nün Tarihsel Süreci", *Remzi Oğuz Arık Armağanı*, Ankara, 1987, 51-68.
- Chneider 1989  
U.R. Schneider, "Antike Gläser im Museum Altenessen", *Boreas* 12, Münster, 1989, 159-198.
- Civelek 2006  
A. Civelek, "Stratonikeia-Akdağ Nekropolisi'nden Bir Mezar", *Anatolia* 30, 2006, 47-64.
- Cook – Dupont 1998  
R.M. Cook – P. Dupont, *East Greek Pottery*, London, 1998.
- Çakıcı 1995  
M. Çakıcı, "Milas İlçesi Şevketiye Mahallesi 199 Ada 187 Parselde Yapılan Kurtarma Kazısı", *5. Müze Kurtarma Kazıları Semineri, (Didim 25-28 Nisan 1994)*, Ankara, 1995, 321-32.
- Diler 1998  
A. Diler, "İç Karia Yüzey Araştırması-1996", *XV. Araştırma Sonuçları Toplantısı*, Cilt 2, Ankara, 1998, 409-422.
- Dündar 2008  
E. Dündar, *Patara Unguentariumları*, Patara IV.1, İstanbul, 2008.
- Fazlıoğlu 1998  
İ. Fazlıoğlu, *Karia Orientalizan Seramiği*, (Ege Üniversitesi, Sosyal Bilimler Enstitüsü, Yayınlanmamış Doktora Tezi), İzmir, 1998.
- Fazlıoğlu 2009  
İ. Fazlıoğlu, "Damlıboğaz Finds: Inland Carian Archaic Pottery and Related Regions", *Die Karer und die Anderen* (Ed. F. Rumscheid), Bonn, 2009, 463-477.
- Gedikoğlu 1996  
F. Gedikoğlu, *Lagina'dan Müzeler Giden Eserler* (Selçuk Üniversitesi, Sosyal Bilimler Enstitüsü, Lisans Tezi), Konya, 1996.
- Glendinning 1996  
M.R. Glendinning "A Mid-Sixth-Century Tile Roof System at Gordion", *Hesperia* 65, 1996, 99-119.
- Goldman 1950  
H. Goldman, *Excavation at Gözlükule, Tarsus, The Hellenistic and Roman Periods*, Vol. I, New Jersey, 1950.
- Gürbüz 2006  
M. Gürbüz, *İdyma Hellenistik Dönem Oda Mezarı*, (Muğla Üniversitesi, Sosyal Bilimler Enstitüsü, Yayınlanmamış Yüksek Lisans Tezi), Muğla, 2006.
- Gürler 2000  
B. Gürler, *Tire Müzesi Cam Eserleri*, Ankara, 2000.
- Hayes 1975  
J.W. Hayes, *Roman and Pre-Roman Glass in the Royal Ontario Museum*, Toronto, 1975.
- Hellström 1965  
P. Hellström, *Pottery of Classical and Later Date Terracotta Lamps and Glass, Labraunda*, Vol. II: 1, Lund, 1965.
- Henry 2008  
O. Henry, *Tombs de Carie, Architecture Funéraire et Culture Carienne, VI<sup>e</sup>-II<sup>e</sup> Siècle Avant J-C*, Rennes, 2008.
- Kurtz – Boardman 1971  
D.C. Kurtz – J. Boardman, *Greek Burial Customs*, New York, 1971.
- Lightfoot – Arslan 1992  
C.S. Lightfoot – M. Arslan, *Anadolu Antik Camları: Yüksel Erimtan Koleksiyonu*, Ankara, 1992.
- Nijboer 1998  
J.A. Nijboer, *From household Production To workshops*, Groningen, 1998.
- Özdoğan 2002  
A. Özdoğan – M. Işın, "Tekirdağ Menekşe Çatağı Kurtarma Kazıları", *23. Kazı Sonuçları Toplantısı, Cilt 1*, (28 Mayıs-1 Haziran 2001), Ankara, 2002, 313-326.
- Robinson 1959  
H.S. Robinson, "Pottery of the Roman Period", *The Athenian Agora, Vol. V*, New Jersey, 1959.
- Rotroff 2006  
S.I. Rotroff, "Hellenistic Pottery the Plain Wares", *The Athenian Agora, Vol. XXXIII*, New Jersey, 2006.
- Saldern 1980  
A. Saldern, *Ancient and Byzantine Glass From Sardis* (Cambridge, MA 1980) Vol. 6: Saldern, London, 1980.
- Scheider 1990  
P. Scheider, "New Information from the Discovery of an Archaic Tiled Roof in İonia", *Proceedings of the First International Conference on Archaic Greek Architectural Terracottas*, 1990, 211-222.
- Sear 1978  
D.R. Sear, *Greek Imperial Coins and Their Values 1*, London, 1978.

- Söğüt 2004 B. Söğüt, “Kömür, Dinamit ve Yeni Bir Yerleşim”, *İdol Dergisi* 21, 2004, 24-31.
- Söğüt 2011 B. Söğüt, “Stratonikeia 2009 Yılı Çalışmaları”, 32. *Kazı Sonuçları Toplantısı*, Cilt 4 (24-28 Mayıs 2010), Ankara, 2011, 194-211.
- Söğüt 2012a B. Söğüt, “Börükçü 2003-2006 Yılları Kazıları”, *Stratonikeia'dan Lagina'ya Ahmet Adil Tırpan Armağanı*, (Ed. B. Söğüt), İstanbul, 2012, 553-586.
- Söğüt 2012b B. Söğüt, “Stratonikeia 2010 Yılı Çalışmaları”, 33. *Kazı Sonuçları Toplantısı*, Cilt 4 (23-28 Mayıs 2011), Ankara, 2012, 395-419.
- Söğüt 2013a B. Söğüt, “Stratonikeia 2011 Yılı Çalışmaları”, 34. *Kazı Sonuçları Toplantısı*, Cilt 3 (28 Mayıs-1 Haziran 2012), Ankara, 2013, 45-58.
- Söğüt 2013b B. Söğüt, “Stratonikeia'da Hellenistik Dönem Öncesi”, *K. Levent Zoroğlu'na Armağan*, (Ed. M. Tekocak), İstanbul, 2013, 605-623.
- Şimşek vd. 2011 C. Şimşek – M. Okunak – M. Bilgin, *Laodikeia Nekropolü (2004-2010 Yılları)*, *Laodikeia Çalışmaları, Band 1.1-1.2*, İstanbul, 2011.
- Tamsü Polat 2013a R. Tamsü Polat, *Stratonikeia Akdağ Nekropolü: Somut ve Soyut Kültür Üzerine Bir Araştırma*, (Anadolu Üniversitesi, Sosyal Bilimler Enstitüsü, Arkeoloji Bölümü, Yayınlanmamış Doktora Tezi), Ankara, 2013.
- Tamsü Polat 2013b R. Tamsü Polat, ”Stratonikeia Akdağ Nekropolü Cam Buluntuları Üzerine Bir Değerlendirme”, *Kaunos/Kbid Toplantıları 2, Anadolu Antik Cam Araştırmaları Sempozyumu*, (Ed. Ç. Gençler Güray), Ankara, 2013, 25-39.
- Tezgör – Sezer 1995 D.K. Tezgör – T. Sezer, *İstanbul Arkeoloji Müzeleri Pişmiş Toprak Kandiller Kataloğu, Varia Anatolica VII/ 2*, Cilt 1, İstanbul, 1995.
- Tırpan 1997 A.A. Tırpan, “Buluntular Işığında Lagina ve Çevresinin Tarihi Süreci”, *Selçuk Üniversitesi Fen-Edebiyat Fakültesi Edebiyat Dergisi* 11, 1997, 75-98.
- Tırpan – Söğüt 2005 A.A. Tırpan – B. Söğüt, “Lagina ve Börükçü 2003 Yılı Çalışmaları”, 26. *Kazı Sonuçları Toplantısı*, Cilt 1 (24-28 Mayıs 2004), Ankara, 2005, 371-386.
- Tırpan – Söğüt 2006 A.A. Tırpan – B. Söğüt, “Lagina ve Börükçü 2004 Yılı Çalışmaları”, 27. *Kazı Sonuçları Toplantısı*, Cilt 2 (30 Mayıs-3 Haziran 2005), Ankara, 2006, 257-280.
- Tırpan – Söğüt 2009 A.A. Tırpan – B. Söğüt, “Lagina ve Börükçü 2007 Yılı Çalışmaları”, 30. *Kazı Sonuçları Toplantısı*, Cilt 4 (26-30 Mayıs 2008), Ankara, 2009, 243-266.
- Tırpan – Söğüt 2010 A.A. Tırpan – B. Söğüt, “Lagina, Börükçü, Belentepe ve Mengefe 2008 Yılı Çalışmaları”, 31. *Kazı Sonuçları Toplantısı*, Cilt 3 (26-30 Mayıs 2008), Ankara, 2010, 505-527.
- Toynbee 1971 J.M.C. Toynbee, *Death and Burial in The Roman World*, New York, 1971.





Res. 1 Yeldeğirmen Tepe'nin harita üzerindeki konumu

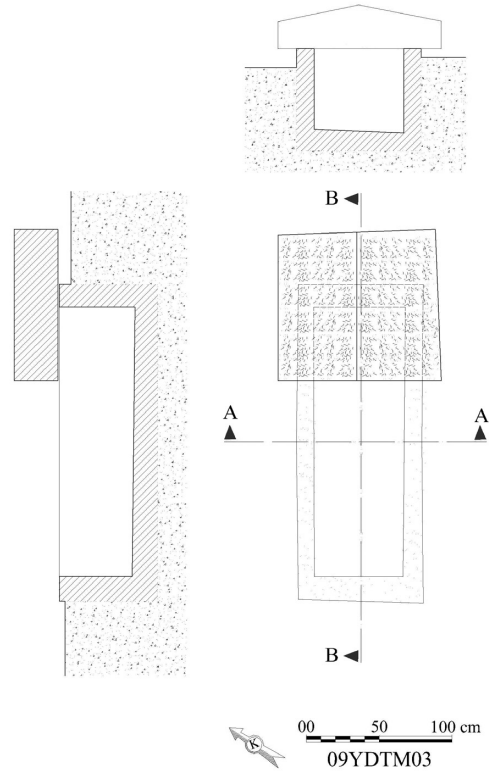


Res. 2 Yeldeğirmen Tepe'nin üst kısmının batıdan görünümü

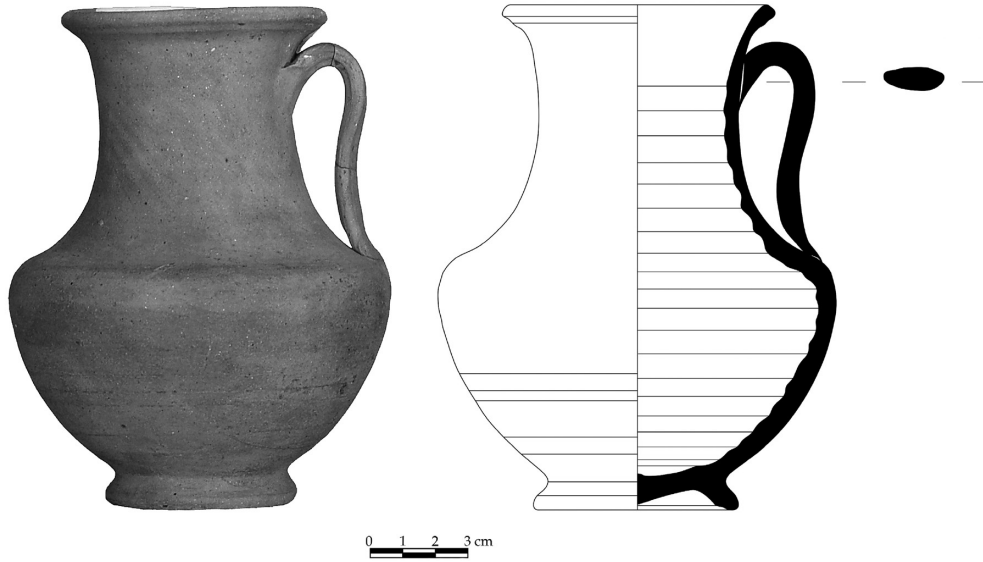




Res. 3 1 numaralı mezarın çalışma sonrası görünümü



Çiz. 1 1 numaralı mezarın plan ve kesitleri

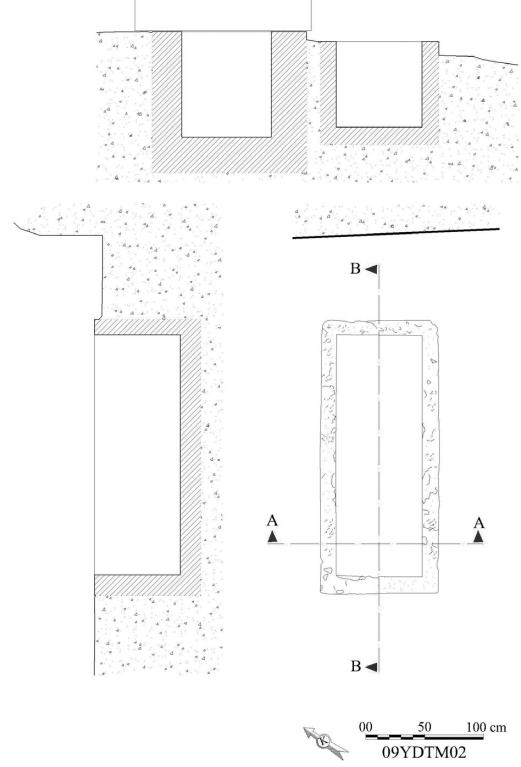


Res. 4 Tek Kulplu Testi (09YTM01-PT01)

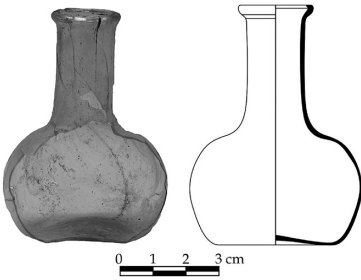




Res. 5 2 numaralı mezarda ele geçen eserlerin bulunuş şekli



Çiz. 2 2 numaralı mezarın plan ve kesitleri



Res. 6 Unguentarium (09YDTM02-C01)



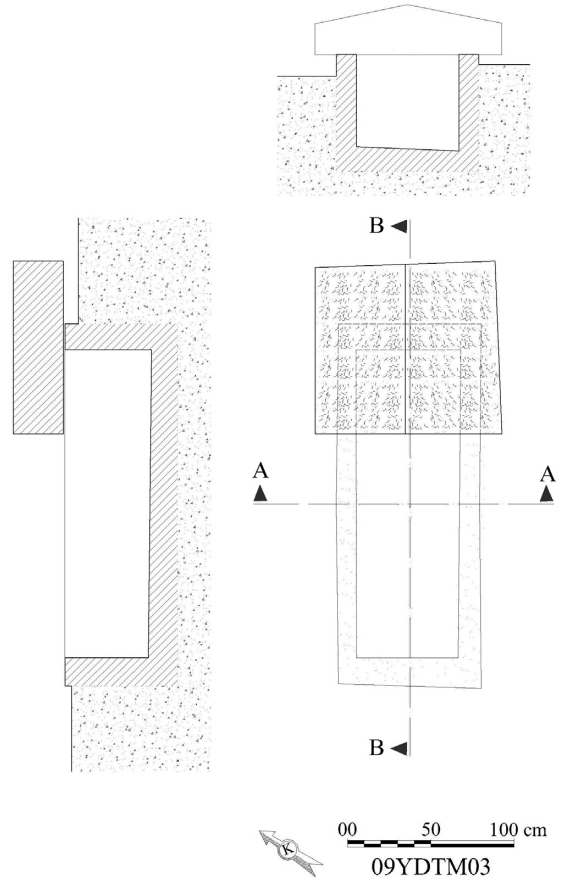
Res. 7 Olpe-1 (09YDTM02-PT01)



Res. 8: Olpe-2 (09YDTM02-PT02)



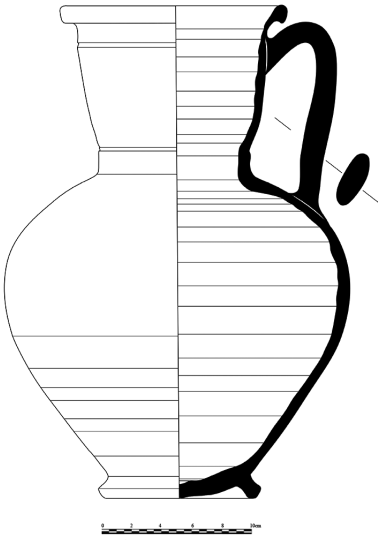
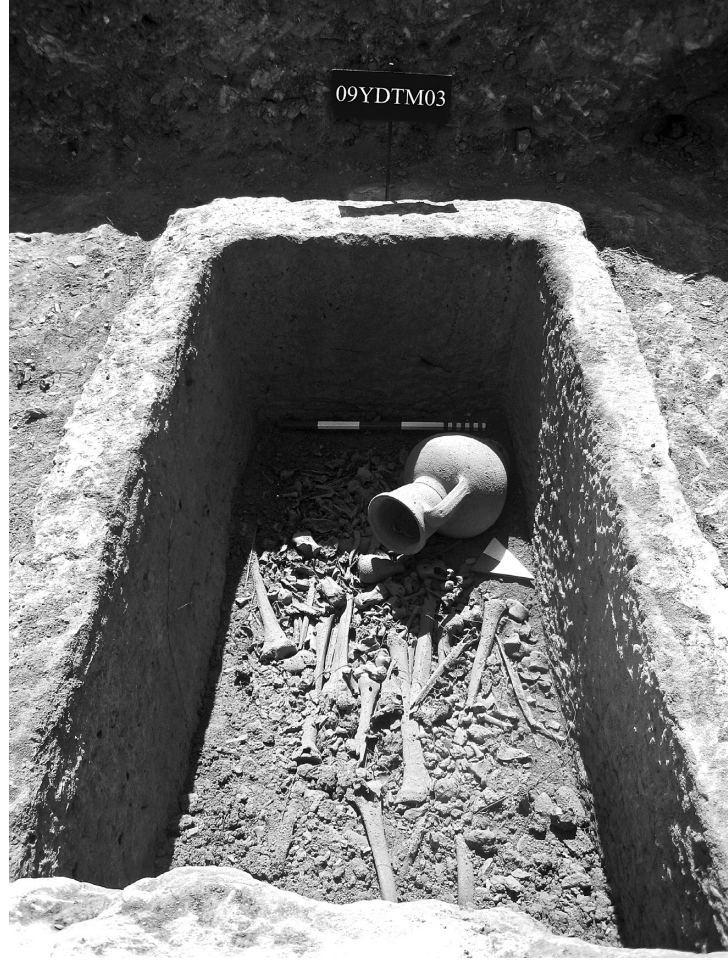
Res. 9 3 numaralı mezarın kapak taşı kaldırıldığında durumu



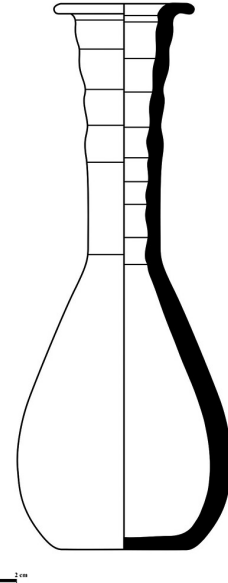
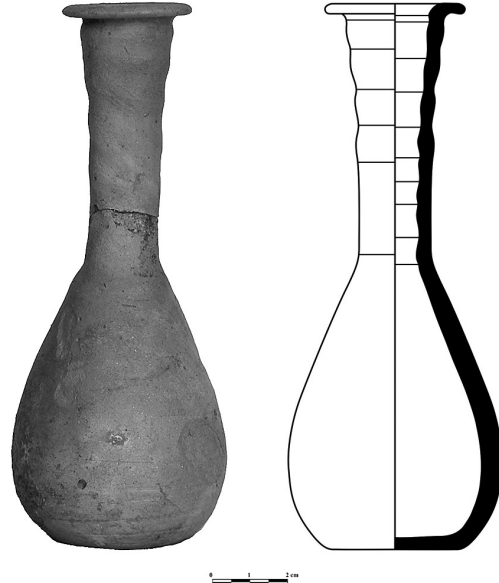
Çiz. 3 3 numaralı mezarın plan ve kesitleri



Res. 10  
3 numaralı mezar içinde  
kabının bulunuş şekli



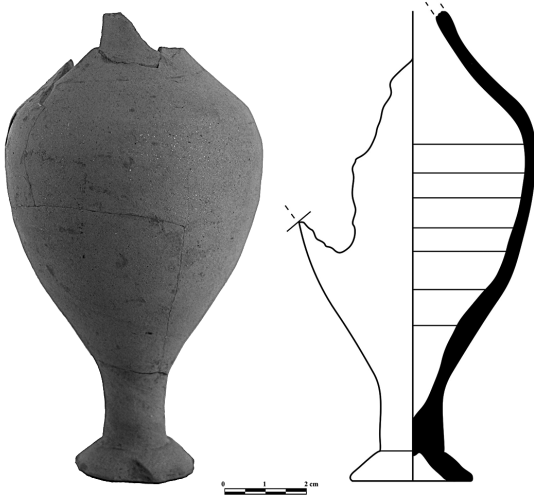
Res. 11 Tek Kulplu Testi  
(09YDTM03-PT01)



Res. 12 Unguentarium  
(09YDTM03-PT02)



Res. 13  
Mezarların bulunduğu alanın  
kazı sonrası durumu

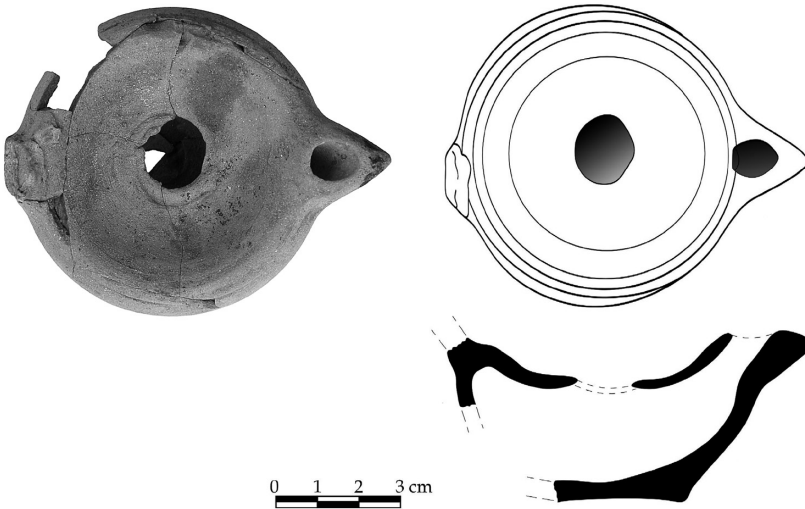


Res. 14 Unguentarium (09YDTS02-PT01)



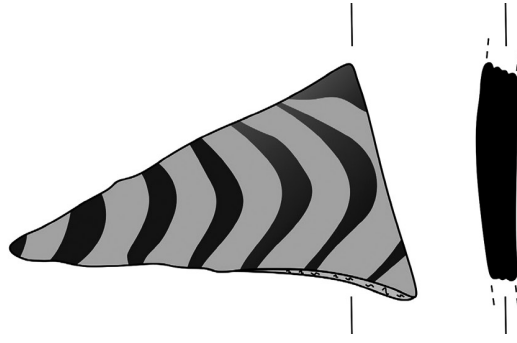
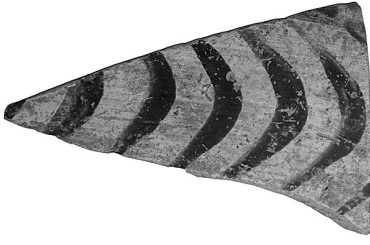
09YDTS02-S01

Res. 16 Lysimakhos Dönemi'ne  
(M.Ö. 323-281) ait Sikke (09YDTS02-S01)



Res. 15  
Kandil (09YDTS02-PT02)





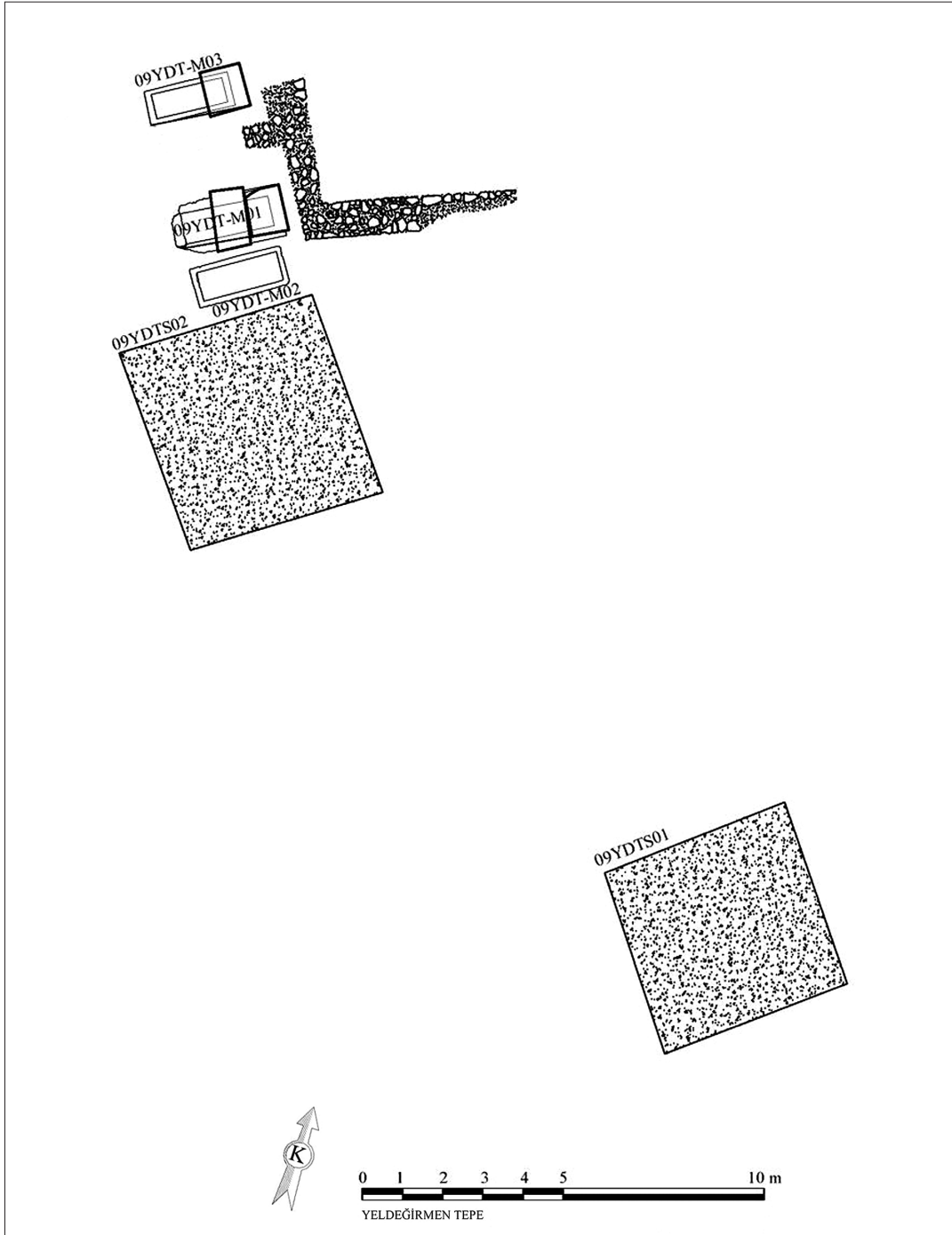
Res. 17  
Milet işi (Fikellura)  
seramik parçası



Res. 18  
Korinth Tipi çatı  
kiremidi parçaları



Res. 19  
Savunma  
duvarlarından detay



Çiz. 4 Yeldeğirmen Tepe’de 2009 yılında kazılan mezarlar ve sondajların planı