

STRATONIKEIA ÇALIŞMALARI 1

Stratonikeia ve Çevresi
Araştırmaları

AYRIBASIM / OFFPRINT

STRATONIKEIA ÇALIŞMALARI 1

Stratonikeia ve Çevresi Araştırmaları

Editör
Bilal Söğüt

ege
YAYINLARI

Stratonikeia alıřmaları 1
Stratonikeia ve evresi Arařtırmaları

Editör
Bilal Söğüt

ISBN 978-605-4701-98-8
© 2015 Ege Yayınları, İstanbul
Yayıncı Sertifika No: 14641
Bütün hakları saklıdır. / All rights reserved.

Kapak Tasarımı: Mustafa Bilgin

Bu kitapta yayınlanan makalelerdeki bilimsel içerik ve etik ile ilgili tüm sorumluluklar yazarlarına aittir.
Kaynak gösterilerek alıntı yapılabilir.

Baskı
Matsis Matbaa Hizmetleri
Tevfikbey Mahallesi Dr. Ali Demir Caddesi No: 51
34290 Sefaköy / İstanbul
Tel: 0212 624 21 11 www.matbaasistemleri.com
Sertifika No: 20706

Yapım ve Dağıtım
Zero Prod. Ltd.
Abdullah Sokak, No. 17, Taksim
34433 Beyoğlu / İstanbul - Türkiye
Tel: +90 (212) 244 7521 Fax: +90 (212) 244 3209
e.mail: info@zerobooksonline.com
www.zerobooksonline.com

İçindekiler

Sunuş	VII
Önsöz	IX
<i>Bilal Söğüt</i>	
Stratonikeia'nın Yerleşim Tarihi ve Yapılan Çalışmalar	1
<i>Umay Oğuzhanoğlu</i>	
Stratonikeia Antik Kenti Çevresinde Erken Yerleşim İzleri	9
<i>Onur Kara</i>	
Kumyeri Erken Tunç Çağı Nekropolü'nde Saptanan Kremasyon Uygulaması ve KYM01 Numaralı Mezar	29
<i>Sedat Akkurnaz</i>	
Koranza Mimari Terrakotaları	45
<i>Murat Aydaş</i>	
Stratonikeia ve Lagina / Polis ve Peripolion	71
<i>Serdal Mutlu</i>	
Zeus Panamaros Kutsal Alanı ve Bayramları	79
<i>Rahşan Tamsü Polat</i>	
Stratonikeia Akdağ Nekropolü ve Gömü Geleneklerine Dair Gözlemler	95
<i>Nihal Kürüm Durnagözü</i>	
Antik Mankala Oyununun Stratonikeia'daki İzleri	107
<i>Fatma Aytekin</i>	
Stratonikeia'dan Provocator Stelleri	125
<i>Ahmet Tolga Tek, Hüseyin Köker, Emin Sarıöz</i>	
Stratonikeia 2008-2014 Sezonları Sikke Buluntuları Hakkında Ön Rapor	137
<i>Tunç Sezgin</i>	
Yeldeğirmen Tepe'den Geç Klasik Döneme Tarihlenen Bir Lahit	143
<i>Gökçen Kurtuluş Öztaşkın</i>	
Stratonikeia Kenti Bizans Dönemi Liturjik Taş Eserleri	159
<i>Muradiye Öztaşkın</i>	
Stratonikeia Bizans Dönemi Cam Buluntuları	175

<i>Saim Cirtil</i>	
Stratonikeia Kazısı İslâmî Sikke Buluntuları (2008-2013)	189
<i>Selda Özgün Cirtil</i>	
Bir Ehl-i Keyf Eşyası Lüle: Stratonikeia'dan Örnekler (2012-2013)	213
<i>Osman Kunduracı</i>	
Yeşilbağcılar (Gıbye)'da Bulunan Türk Dönemine Ait Eserler	233
<i>Mehmet Sağır, İsmail Özer, Zehra Satar, Erksin Savaş Güleç</i>	
Stratonikeia İnsanları	249
<i>Halil Kumsar – Ömer Aydan</i>	
Stratonikeia Antik Tiyatrosu Batı Bölümünde Meydana Gelen Heyelanın Oluşum Nedenlerinin Statik ve Dinamik Şartlar Altında İncelenmesi	257
<i>Ali Yaşar</i>	
Stratonikeia Doğu Portik Taban Mozaiklerinin Mevcut Korunma Durumu ve Konservasyonuna Yönelik Öneriler	265
<i>Uygar Sarpkaya, Olcay Düşen</i>	
Stratonikeia Antik Kenti ve Çevresinin Florası	277
<i>Raşit Urhan, Mehmet Karaca, Esat Kızılkaya</i>	
Stratonikeia Antik Kenti (Yatağan-Muğla) ve Çevresinin Faunası	301

Sunuş

Üniversitemizin Ulusal ve Uluslararası alanda bayrağının gururla dalgalandığı yerlerden birisini Arkeolojik çalışmalar oluşturmaktadır. Bu Arkeolojik çalışmalardan birisi Bakanlar Kurulu Kararlı kazı, araştırma ve restorasyon çalışmalarının yürütülmekte olduğu Muğla İli Yatağan İlçesindeki Stratonikeia kazısıdır.

Stratonikeia'da ilk kazılar 1977 yılında başlamıştır. Ancak Kültür ve Turizm Bakanlığı ile Üniversitemizin adına Prof. Dr. Bilal Söğüt başkanlığında bir ekibin burada 2008 yılında çalışmaya başlamasıyla birlikte, kent önemi daha iyi anlaşılmıştır. Çünkü bu dönemde burada yılın 8-10 ayı çalışılarak, pek çok eser açığa çıkarılmış ve bunların restorasyonu yapılmıştır.

Stratonikeia, antik dönemden günümüze kadar farklı kültür ve medeniyetlere ait kalıntıların görülebildiği bir antik kenttir ve üzerinde yerleşim dokusu korunmuş bir Osmanlı Köyü bulunmaktadır. Bu nedenle burada farklı tarihlere ait kalıntıları yan yana görmek mümkündür. Yapılan kazı ve restorasyon çalışmalarında da bu çok katmanlılığın gereği olarak her dönemde eserin korumaya alınması prensibine uyulmaktadır. Kent içinde Klasik Dönem'e ait sur duvarlarının yanı sıra, Hellenistik Dönem'e ait Gymnasion ve Roma İmparatorluk Dönemi'ne ait Sütunlu Cadde, Hamam, Meclis Binası gibi yapılar vardır. Bunların dışında Bizans Dönemi'ne ait Kiliseler ve Meydanlar ile Beylikler Dönemi'ne tarihlenen Hamam, Osmanlı Dönemi'ne ait Cami ve Ağa Evleri görülebilmektedir. Osmanlı Dönemi Taş Döşeli yollarda yürüyerek gezilen kentte, Eski Köy Meydanı'nda, tarihi çınarların gölgesinde oturulabilmektedir. Bu kültürel zenginlik ve kent dokusu nedeniyle Stratonikeia, 2015 Nisan ayında UNESCO Dünya Geçici Miras Listesi'ne alınmıştır. Bunlar ülkemiz ve üniversitemiz için son derece sevindirici ve gurur verici gelişmelerdir.

Stratonikeia'da kazı, araştırma ve restorasyon yapan farklı bilim insanları ve araştırmacıların makalelerinden oluşan yazıların olduğu bu kitap Stratonikeia antik kenti ile ilgili önemli çalışmalardan birisini oluşturmaktadır. Kitap içerisinde kentin prehistorik dönemlerinden günümüze kadarki tarihsel süreci ve kalıntılarının yanı sıra buranın flora ve faunası ile ilgili de yazılara yer verilerek, disiplinler arası ortak bir yayın hazırlanmıştır.

Stratonikeia'da yapılan kazı, araştırma ve restorasyon çalışmalarının yanı sıra bu kitabın hazırlanmasındaki emekleri için Kazı Başkanı Prof. Dr. Bilal Söğüt başta olmak üzere tüm kazı ekibini kutluyor ve yazıları ile destek veren araştırmacılara teşekkür ediyorum.

Prof. Dr. Hüseyin BAĞCI

Pamukkale Üniversitesi Rektörü

Önsöz

Stratonikeia, antik döneme ait gymnasium, tiyatro, tapınak, hamam, agora ve kilise gibi yapıların yanı sıra, Beylikler Dönemi'ne tarihlenen Selçuk Hamamı, Osmanlı Dönemi'ne ait Köy Meydanı ile birlikte, Cami, boya atölyesi, kahvehane, terzihane, kasap dükkanı, fırın, köy odası ve çeşmeler gibi yapıların bulunduğu farklı bir yerleşim dokusuna sahiptir. Bu yerleşim dokusuna bağlı olarak, burada her dönemden yapının kazısı yapılmakta ve bunların konservasyon ve restorasyon çalışmaları gerçekleştirilmektedir.

Kentte yapılan kazı, konservasyon ve restorasyonların yanı sıra araştırmalara da ağırlık verilmiştir. Araştırmalar, antik dönemden günümüze tüm alanlarda yürütülmektedir. Bunlara ilave olarak flora ve fauna ile ilgili araştırmalar da gerçekleştirilmiş ve bu çalışmaların tamamı aynı şekilde devam etmektedir. Yapılan tespit ve araştırmaların sonuçları ile ilgili olarak, düzenli makale ve kitaplardan oluşan bantların yayımlanması planlanmaktadır. Makalelerden oluşan bu kitap, bunların ilkinin oluşturmaktadır. Bundan sonraki süreçte, belirli aralıklarla bu tür yayınların devam ettirilmesi düşünülmektedir.

Kazının ilk yıllarında, dönemin Muğla Valisi Sayın Ahmet Altıparmak ve o dönemin Yatağan Kaymakamı Sayın Şehmus Günaydın'ın maddi ve manevi destekleri bizim için çok önemliydi. Sonrasında da her zaman Valilerimiz ve Kaymakamlarımızın destek ve yakın ilgileri eksik olmadı. TÜRSAB Başkanı Sayın Başaran Ulusoy'un vinç ve araç desteği bizim çalışmalarımızı hızlandırdı. İl Kültür ve Turizm Müdürleri ile Muğla Müze Müdürleri bizim hep yanımızdaydılar. Diğer malzeme ve hizmet alımlarının yanı sıra, bu kitabın baskı maliyetinin bir bölümü, Pamukkale Üniversitesi, BAP Koordinasyon Birimi tarafından desteklenen 2014KRM006 Numaralı projeden karşılanmıştır. Maddi ve manevi yardımlarından dolayı hepsine ayrı ayrı şükranlarımı sunuyorum.

Yapılan kazı ve araştırmaların yanı sıra, kentte gerçekleştirilen çalışmaları destekleyen ve Stratonikeia'nın önemini hep ifade eden Kültür Varlıkları ve Müzeler Genel Müdürüm Sayın Abdullah Kocapınar ile kente olan sevgisini ve farklı tarihlerden kalıntıların birlikte oluşunu her seferde vurgulayan Sayın Rektörüm Prof. Dr. Hüseyin Bağcı ve her iki kurumun çalışanlarına çok teşekkür ederim.

Tüm bunların yanı sıra, yapılan kazı ve diğer tüm çalışmalarının yürütülmesinde her zaman bana destek olan Arş. Gör. Tunç Sezgin, Arş. Gör. Banu Yılmaz, Dr. Coşkun Daşbacak ve Uzman Ali Yaşar başta olmak üzere tüm heyet üyelerine, Stratonikeia'da yapılan çalışmaları maddi ve manevi olarak destekleyen tüm kurumlara ve bu kitabın oluşmasında yayınları ile destek veren araştırmacılara, kitabın hazırlık aşamasındaki özverili çalışması ve desteği için Arkeolog Fatma Aytekin'e tekrar teşekkür etmek isterim.

Prof. Dr. Bilal SÖĞÜT

Denizli, 2015

Stratonikeia'nın Yerleşim Tarihi ve Yapılan Çalışmalar

Bilal SÖĞÜT*

Muğla İli, Yatağan İlçesi, Eskihisar Mahallesi'nde bulunan Stratonikeia, Karia Bölgesi'nin iç kısmında yer alan antik kentlerden birisidir. Bu yerleşime ait kalıntılar Yatağan Ovası'nın batısında, Kurukümes Dağı'nın kuzeyinde, Kadıkulesi Tepesi'nin kuzey yamacı ve devamındaki düzlükte (Fig. 1). Burada, antik dönemlerden günümüze farklı dönemlere ait kalıntılar, yerleşim dokusu içinde birlikte görülebilmektedir (Fig. 2).

Yatağan Ovası kuzeyde Çine Çayı vasıtasıyla Alabanda ve Alinda antik kentlerinden sonra Menderes Irmağı'na, güneyde ise Pisye üzerinden Idyma ile birlikte Gökova Körfezi'ne ulaşılmaktadır. Doğuda Hyllarima üzerinden Aphrodisias, sonrasında Tabai Ovası'ndan Lykos Vadisi'ne geçilmektedir. Batıda ise Keramos, Halikarnassos ve Iasos gibi liman kentlerine ulaşım sağlamaktadır. Bu ulaşım ağı kolaylığı, her dönem için kuzeyden güneye ve doğudan batıya yolculuk yapanların Stratonikeia üzerinden geçmesine neden olmuş ve böylelikle kentin önemi artmıştır. Tüm bunların yanı sıra, Yatağan Ovası ve devamında Çine Ovası'nı besleyen suyun ana kaynaklarının Stratonikeia merkezinden ve hemen yakınından çıkmasının ayrıcalığının da fazla olduğu açıktır.

Ulaşım kolaylığı ve sahip olduğu stratejik konumu nedeniyle tarih boyunca önemini hep koruyan Stratonikeia'nın yakın çevresindeki kalıntılar, Gökbel Dağları'nın güney yamaçlarındaki kaya resimlerine göre Neolitik Dönem'e, yerleşim olarak ise Stratonikeia'nın 5 km doğusunda, Yatağan Çayı kenarında bulunan Asartepe Höyük'teki buluntulara göre Kalkolitik Dönem'e kadar inmektedir. Stratonikeia kent merkezindeki buluntulardan en eskisi ise kentin Batı Nekropolü'nde tespit edilen ve benzerleri Iasos'ta bulunmuş olan Kyklad tipi mezardır. Merkez olarak burada, M.Ö. 2. Bin ortalarından itibaren günümüze kadar yerleşimin devam ettiği düşünülmektedir.

Arkaik Dönem öncesindeki yerleşimin tam yayılım alanı ve buna bağlı olarak büyüklüğü konusunda kesin bir veriye ulaşılmamış olmakla birlikte, varlığı konusundaki veriler her geçen gün artmaktadır. Hititler Dönemi'nde 3. Hattuşili (M.Ö. 1267-1237) ve 4. Tuthaliya (M.Ö. 1237-1209) Dönemleri'nden Tawagalawa ve Milawata mektuplarına göre buradaki yerleşimin Atriya olduğu düşünülmektedir. Bu isim sadece merkezi bir yerleşimin dışında, çevresini de içine almaktaydı. Mevcut kalıntılara göre, Arkaik Dönem'de Kadıkulesi Tepesi'nin kuzey yamaçlarını kapsayan bir savunma sistemine sahip bir yerleşimin olduğu açıktır. Bu dönemde yerleşim Khrysaoris olarak bilinmekteydi. Aynı yerleşim M.Ö. 5. yy içinde (M.Ö. 484-430) Idrias olarak geçmekteydi.

Bu tarihlerden sonra, Hekatesia adını alan yerleşim (M.Ö. 430-268) özellikle M.Ö. 4. yy'da, Hekatomnidler idaresinin bölgede en güçlü olduğu dönemde, Kadıkulesi Tepesi'nin kuzeyindeki düzlüğü de içine alacak şekilde en geniş mermer Sur Duvarı ile çevrilerek iyi tahkim edilmiş bir savunma sistemine sahip olmuştur. Bu dönemde Kadıkulesi Tepesi üzerindeki eski sur duvarı tamir edilmiş, eski kapıların olduğu yerlere daha anıtsal girişler düzenlenmiş ve düzlük alanda ise yeni sur duvarı inşa edilmiştir. Kentin en büyük imarının bu dönemde olduğu ve önceden var olan çevredeki küçük yerleşimlerin bu dönemde bir araya gelerek, şimdi bulunduğu alanda merkezi bir kent oluşturulduğu anlaşılmaktadır. M.Ö. 268 yıllarından itibaren Bizans Dönemi de dahil olmak üzere Stratonikeia adını kullanan kent, Roma İmparatorluk Dönemi'nde kısa bir süre (M.S. 138-161 yılları arasında) Hadrianoupolis olmuştur.

* Prof. Dr. Bilal SÖĞÜT, Pamukkale Üniversitesi, Fen-Edebiyat Fakültesi, Arkeoloji Bölümü, Kınıklı Kampüsü, Pamukkale-Denizli. E.posta: bsogut@pau.edu.tr

Hellenistik Dönem içerisinde, Seleukos, Ptolemaios ve Rodos arasında sık sık el değiştiren Stratonikeia'da en anıtsal yapılar M.Ö. 2. yy'da inşa edilmiştir. Bundan sonraki süreçte özellikle Erken İmparatorluk Dönemi'nde çok ciddi bir imar faaliyeti gerçekleştirildiği dikkati çekmektedir. Bu imar faaliyeti aynı şekilde devam etmiş ve özellikle M.S. 2. yy'da büyük bir artış olmuştur (Fig. 3-4). Bu yüzyıldaki kadar olmasa bile M.S. 3. yy'da da yeni yapı inşasının devam ettiği anlaşılmaktadır.

M.S. 325 yılında Hıristiyanlığın resmi din olarak kabul edilmesinden sonra kentte yeni bir süreç başlamıştır. Bu dönemde, Roma İmparatorluk ve öncesine ait bazı yapıların fonksiyonunun değiştirilmesinin yanı sıra, var olan mimari elemanlar ve yapılar, buldukları yerde veya başka alanlara taşınarak, yeniden bir mimari atılım süreci gerçekleştirilmiştir. Bu süreç özellikle M.S. 5-6. yy'da en üst seviyeye ulaşmıştır (Fig. 5). Yerleşim alanı olarak daha çok aşağı kent olarak nitelendirilebileceğimiz düzlük alan kullanılmıştır. Erken Bizans Dönemi'nde Erikli Kilisesi haricinde, düzlük alandaki kent merkezinde, resmi ve dini yapılar ağırlıklı olarak, Kuzey Şehir Kapısı ile Kuzey Cadde ve bunun çevresinde gerçekleşmiştir. Bizans Dönemi'nde kentin sur duvarı dışındaki Kilise Kalıntısı hariç tutulursa, ağırlıklı olarak kentin kuzeybatı bölümünde yerleşim olmuştur.

Tüm bu ilerleme ve mimari atılıma rağmen, M.S. 7. yy'ın ilk yarısından sonra bir gerileme ve kentte küçülme başlamış, bu durum M.S. 10. yy içlerine kadar sürmüştür. Bu durumun nedenleri arasında savaşlar olmakla birlikte, en önemli sebeplerinin deprem ve salgın hastalıklar olduğu anlaşılmaktadır. Orta Bizans Dönemi'nde M.S. 11-12. yy'da yeniden bir hareketlenme görülse de hiçbir zaman Erken Bizans Dönemi'ndeki yerleşim büyüklüğü ve nüfus yoğunluğuna sahip olmamıştır. Bu dönemde kent merkezinde küçük bir topluluğun olduğu, daha çok çevredeki alanlarda yerleşimlerin sürdürüldüğü, atölye ve işlik alanlarının da çevredeki birimlere dağıldığı anlaşılmaktadır.

M.S. 12. yy ortalarından sonra başlayan siyasi hareketlenmeler, sonrasında M.S. 13. yy başlarından itibaren Beylikler Dönemi'nin başlamasına imkan sağlamıştır. Daha önceki kentin kuzeydoğusunda bulunan ağırlıklı yerleşim, bu dönemde kentin kuzeybatısında, kaynağın bulunduğu alan ve çevresinde devam etmiştir. Beylikler Dönemi'ne tarihlenen Selçuk Hamamı ve diğer yapılar bu alan çevresinde yoğunlaşmaktadır. Osmanlı Dönemi'nde ise kent tekrardan genişlemiş ve aşağı kentin tamamını kaplamıştır. Osmanlı Dönemi dini ve sivil yapıların yanı sıra, yerleşim içindeki kent dokusu, boya atölyeleri, işlikleri, sokakları, meydanı ile birlikte, Erken Bizans Dönemi'nden sonra en iyi dönemini bu zamanda yaşadığı anlaşılmaktadır (Fig. 6). Bu dönemlerde yerleşim Osmanlı Dönemi'nde Eskişehir, Cumhuriyet Dönemi'nde ise Eskişehir olarak isimlendirilmiştir. Mevcut kalıntılar ve gravürlerde görülen Osmanlı Dönemi kent dokusu ve mimari yapılara göre Osmanlı Dönemi'nde yerleşimin önemli merkezlerden birisi olduğunu söylemek mümkündür (Fig. 7). Hicri ve Rumi tarihleri üzerinde olan yapıların korunduğu Osmanlı Dönemi yerleşimi, Cumhuriyet Dönemi'nde de aynı şekilde korunmuş ve bazı yeni yapılar eklenerek yerleşim sürdürülmüştür (Fig. 8).

Yerleşimin imarı ve yeni yapıların inşasında en önemli etkenlerden birisinin depremler olduğu açıktır. Sık sık görülen küçük şiddetli depremlerin dışında, yapılan araştırmalar tarihi dönemler içinde bazılarının 7,5 şiddetinde olduğunu ortaya koymuştur. Bu durum kent tarihinde çok yıkıcı depremlerin olduğunu göstermektedir. Yerleşimin tarihi açısından, son zamanlara ait en önemli deprem 1957 yılında yaşanmıştır. Çünkü bu deprem sonrasında köylülerin başka alanlara göçmelerine izin verildiği gibi birkaç aileden oluşan gruplar da teşvik edilmiştir. Bu dönemde mevcut eski köyün kuzeyinde yeni yerleşim alanı oluşturulmuş ve köylülerden isteyenlerin oraya da taşınabilmesi sağlanmıştır. Daha sonra yeni yerleşim alanı altındaki kömürün çıkarılması aşamasına gelindiğinde, o zamanın yeni oluşturulan Eskişehir Köyü şimdi Mahalle Merkezi olan 3. yerleşim alanına taşınmıştır. Bu dönemlerde her zaman antik kentin içindeki evinden ayrılmadan, aynı alanda yaşamaya devam edenler olmuştur. Halen daha antik kent içindeki evinde oturan aileler bulunmaktadır.

Yerleşimin önemli yol ağları üzerinde bulunması nedeniyle, pek çok seyyah ve araştırmacı kente uğramış ve burası ile ilgili gözlem ve değerlendirmelerini aktarmışlardır. Stratonikeia'da ilk kazılar 1 Ağustos 1977 yılında Prof. Dr. Yusuf Boysal başkanlığında başlamış ve bu 1998 yılına kadar devam etmiştir. Bu dönemde kentte ilk çalışmalar Kuzey Şehir Kapısı'nda başlamış, Gymnasion ile devam etmiş ve buna Bouleuterion, Tiyatro ve

Augustus-İmparatorlar Tapınağı da eklenmiştir. Bu süreçte, kentteki yapılarda sadece yaz döneminde çalışmalar yapılmış, uzun süreli olarak Stratonikeia'dan Lagina'ya giden Kutsal Yolun kenarında bulunan, Sur Duvarı'ndan itibaren İğdemir, Kabasakız, Aldağ ve Akdağ Nekropollerinde Kömür Dekupajı yapılacağından bu alanlarda çalışmalar yürütülmüştür. Daha sonra biraz ara verilmiş ve 2003 yılında Prof. Dr. M. Çetin Şahin başkanlığında bir ekip çalışmaya başlamış ve 2006 yılına kadar devam etmiştir. İkinci dönemde kent içinde yeni bir yapının kazısı yapılmayıp, daha çok önceki dönemin bir devamı niteliğinde çalışmalar sürdürülmüştür.

Önceki dönemlerde çok kısıtlı ödenek ve kısa sürelerde çalışmalar yapıldığından fazla bir ilerleme sağlanamamıştır. 1 Mayıs 2008 tarih ve 2008/132628 sayılı Bakanlar Kurulu Kararıyla Kültür ve Turizm Bakanlığı ile Pamukkale Üniversitesi adına başkanlığım altında bir ekip 2008 yılında burada çalışmaya başlamıştır. Halen bu süreç devam etmektedir.

Yeni dönemde, önceden çalışma başlatılan tüm yapılarda mevcut rölöve çizimleri, mimari blok tasnifleri ve alan düzenlemeleri yapıldıktan sonra kazılar genişletilmiştir. Kentin batısındaki Erikli Kilisesi haricinde, ağırlıklı olarak antik kent içindeki Osmanlı ve Cumhuriyet Dönemi döşeme yolların ortaya çıkarılmasına ilave olarak, Kuzey Şehir Kapısı, Kuzey Sütunlu Cadde, Batı Cadde, Gymnasion Propylon, Agora, Tiyatro, Augustus-İmparatorlar Tapınağı, Batı ve Kuzey Sur Duvarları ile Beylikler Dönemi Selçuk Hamamı'nda kazılar yapılmıştır.

Antik ve Osmanlı Dönemi yapılarındaki kazıların yanı sıra, tescilli yapıların restorasyonu çalışmaları da sürdürülmüştür. 2014 itibariyle, daha önce restore edilen ve yarım kalan Şaban Ağa Cami'nin (Fig. 9) ve 1 Köy Kahvesi'nin restorasyonun tamamlanmasına yönelik çalışmalar yapılmıştır. Yatağan Belediyesi tarafından Köy Odası, Yatağan Kaymakamlığı ve Eskihisar Köyü Muhtarlığı ile iş adamı Mürsel Güven'in destekleri ile 1 Köy Kahvesi ve Muğla Valiliği'nin destekleri ile Hasan Şar Evi'nin restorasyonu tamamlanmıştır. Ayrıca Kültür Varlıkları ve Müzeler Genel Müdürlüğü'nün verdiği ödenek ile kazı ve konservasyon çalışmalarının yanı sıra, Osmanlı Dönemi Boya Atölyesi'nin koruma çatısı projesi bitirilmiştir.

Stratonikeia antik kentinin ortasından geçen ve yerleşime en çok zarar veren Yatağan-Milas Karayolu kentin dışına alınmıştır. Bunun ile ilgili çalışmaların büyük bir kısmı tamamlanmış ve yeni yolun 4 şerit olarak 2015 yılı içinde kullanılmaya başlanması planlanmaktadır.

Gelen tüm ziyaretçilerin rahat dolaşabilecekleri yol ağının yanı sıra, tanıtım ve yönlendirmeler ile ilgili gerekli çalışmalar tamamlanmış ve bilgilerin belirli aralıklarla güncellemeleri yapılmaktadır. Karşılama Merkezi ve Gezi güzergahları ile kent içindeki elektrik hatlarının yer altına alınması, gerekli güvenlik kameralarının tamamlanması ve aydınlatma işine 2014 yılında başlanmış ve 2016 yılında tamamlanması planlanmaktadır. Diğer taraftan kentin Koruma Amaçlı İmar Planı ile ilgili çalışmalar hızlı bir şekilde devam etmektedir.

Stratonikeia, yapılan başvuru sonucunda, 13.04.2015 tarih ve 6041 sayılı referans numarası ile UNESCO Dünya Kültür Mirası Geçici Listesine girmiştir.

Sonuç olarak, antik dönemlerden günümüze kalıntıların bulunduğu Stratonikeia antik kenti, alışılmış ören yerlerine benzemeyen bir kentsel dokuya sahiptir. Bunun gereği olarak günümüze kalıntıları ulaşmış her dönemden eserin, belirli bir alanda korunması esası uygulanmıştır (Fig. 10). Çok kültür katmanlı koruma, sergileme ve tarihi yapıların ziyaretçilerin gezebileceği hale dönüştürülmesi kenti daha ayrıcalıklı hale getirmiştir. Zaman tüneline ilerler gibi, Osmanlı Dönemi taş döşeli yollarda yürüyerek, iki yanda karşılıklı Antik ve Osmanlı Dönemi'nden eserlerin görülmesi, Stratonikeia'nın alışılmış antik kentlerden farklıdır. Bu özel duruma bağlı olarak yapılan uygulamalar sayesinde, Stratonikeia yaşayan bir tarih ve arkeoloji kentine dönüşmeye başlamıştır. Dün olduğu gibi, bugün ve yarın da aynı uygulamalara devam edilmesi planlanmaktadır.

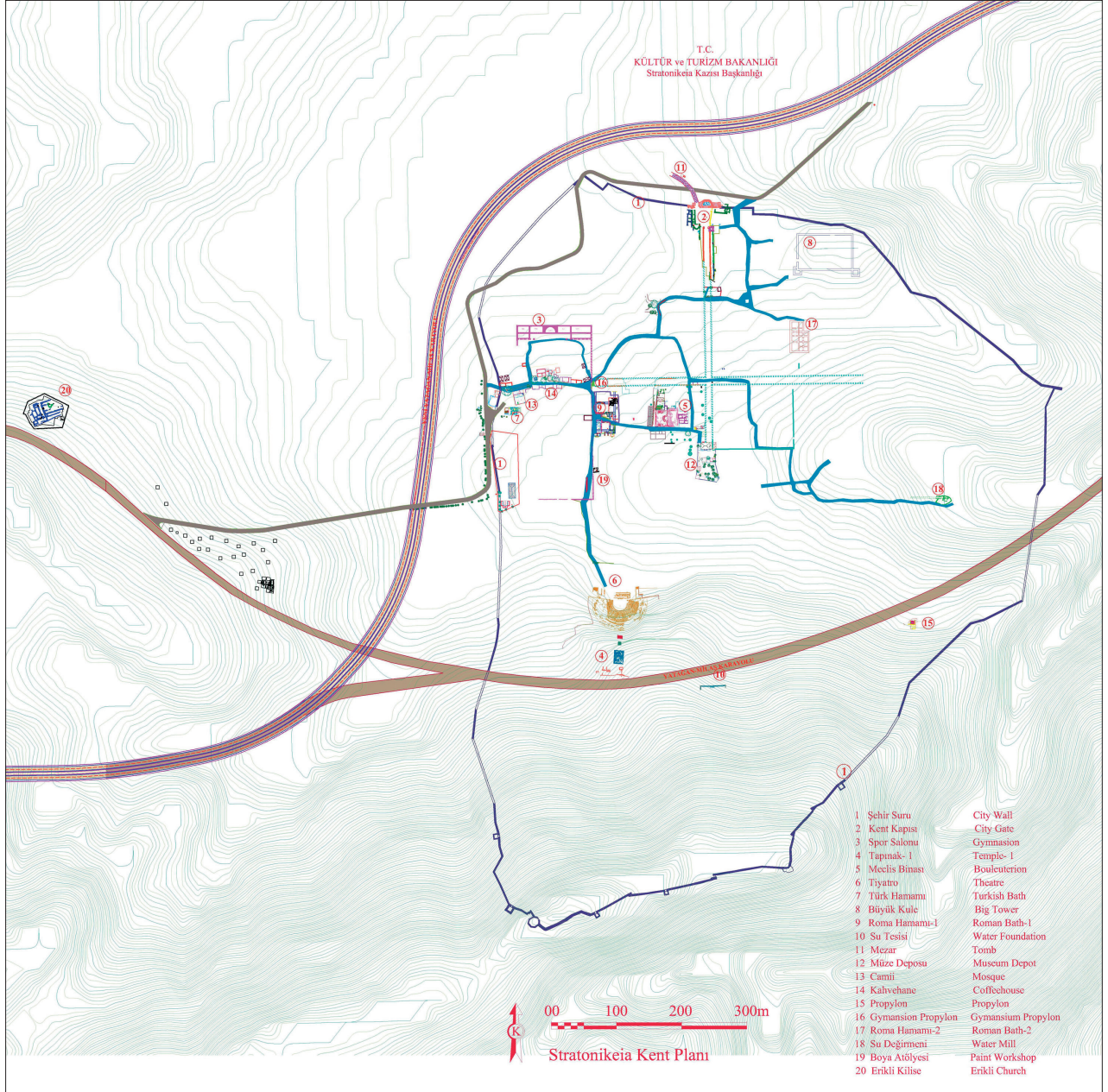


Fig. 1 Stratonikeia kent planı

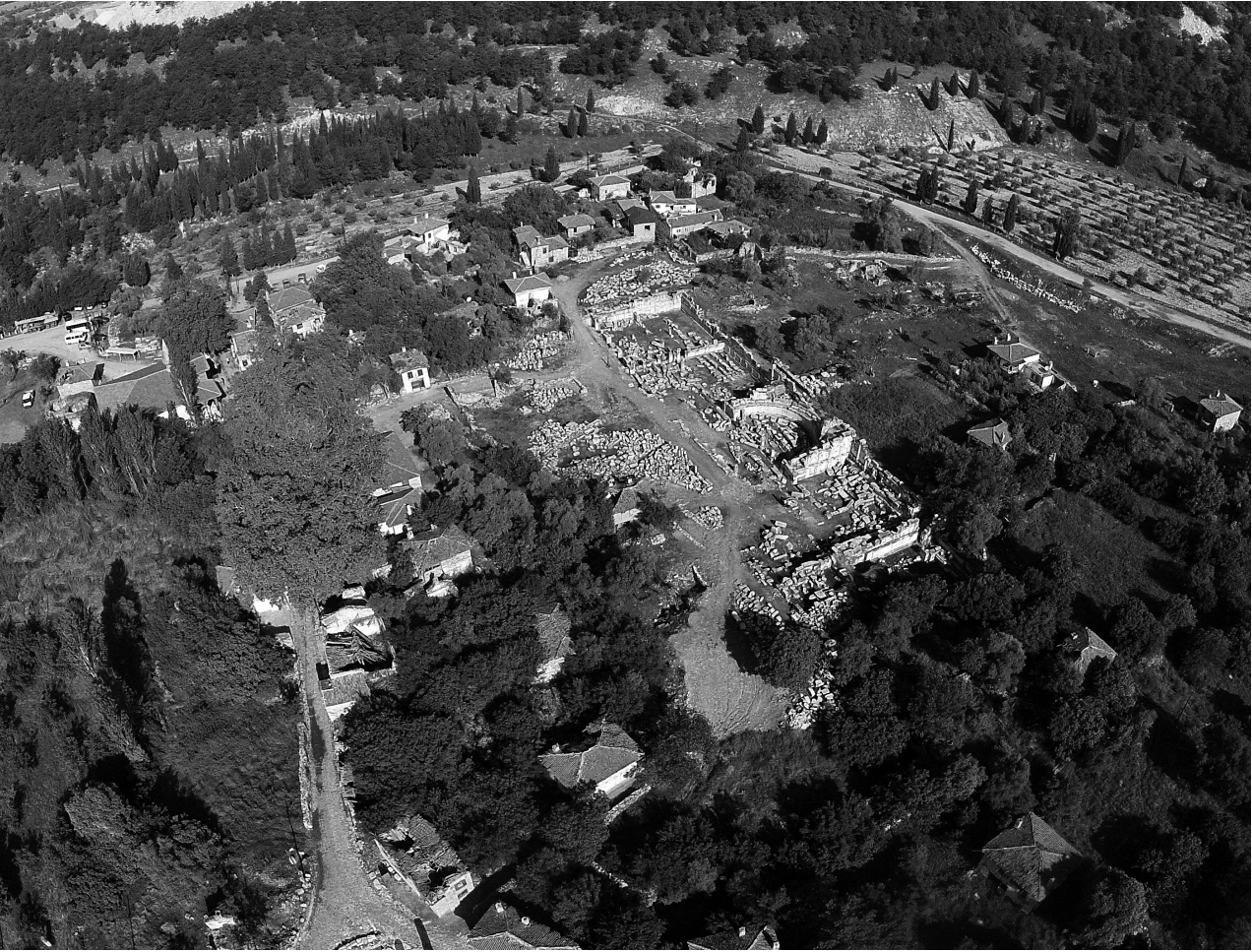


Fig. 2 Gymnasion ve Eskihsar yerleşim dokusu



Fig. 3 Kuzey Şehir Kapısı ve Çeşme Anıtı'nın 3D çizimi



Fig. 4
Tiyatro ve Augustus-
İmparatorlar Tapınağı terası



Fig. 5
Kuzey Sütunlu Cadde



Fig. 6
Kent içinde taş döşeli
Osmanlı Dönemi yol
ve kenarında evler

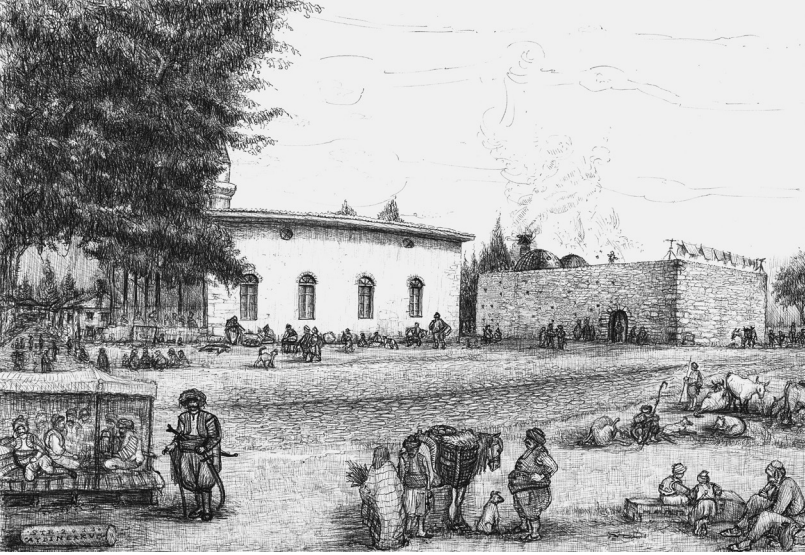


Fig. 7
Köy Meydanı'nda
Şaban Ağa Camii ve
Selçuk Hamamı
(Çiz. A. Erkuş)



Fig. 8
Köy Meydanı'ndan
kahve ve dükkanlar



Fig. 9
Şaban Ağa Camii



Fig. 10
Bouleuterion ile Bizans,
Osmanlı ve Cumhuriyet
Dönemi evleri