

Bariř Salman Anı Kitabı

Ayrıbasım / Offprint

*Bu kitabın yayınlanmasındaki maddi katkularından dolayı
Barış SALMAN'ın sevgili ablası Bengü BOLAT ve
eşi Mahmut BOLAT'a teşekkürü bir borç biliriz.*

Barış Salman Anı Kitabı

Editörler

Işık ADAK ADIBELLİ – Gülçin İLGEZDİ BERTRAM – Kimiyoshi MATSUMURA

Elif BAŞTÜRK – Cemil KOYUNCU – Hatice Asena KIZILARSLANOĞLU

Turgay Yaşar YEDİDAĞ – Aysun TOPALOĞLU UZUNEL

ege

YAYINLARI

Bariř Salman Anı Kitabı

Editörler

Iřık Adak Adıbelli – Gülçin İlgezdi Bertram – Kimiyoshi Matsumura
Elif Bařtürk – Cemil Koyuncu – Hatice Asena Kızıllarslanođlu
Turgay Yařar Yedidađ – Aysun Topalođlu Uzunel

ISBN 978-605-9680-60-8

© 2017 Ege Yayınları, İstanbul

Yayıncı Sertifika No: 14641

Bütün hakları saklıdır.

Bu kitapta yayımlanan makalelerdeki bilimsel içerik ve etik ile ilgili tüm sorumluluklar yazarlarına aittir.
Kaynak gösterilerek alıntı yapılabilir.

Baskı / Printed by

Dijital Düşler Basım San. ve Tic. A.Ş.
Seyrantepe Mah. Nato Cad. Çınarlı Sok. No: 17 Kađıthane-İstanbul
Tel: +90 (212) 279 64 44
Sertifika No / Certificate No: 12922

Yapım ve Dađıtım / Production and Distribution

Zero Prod. Ltd.

Abdullah Sokak, No. 17, Taksim / Beyođlu
34433 İstanbul - Turkey
Tel: +90 (212) 244 7521 Fax: +90 (212) 244 3209
e.mail: info@zerobooksonline.com
www.zerobooksonline.com/eng

İçindekiler / Contents

Önsöz, Neşe ATİK	IX
Özgeçmiş	XI
<i>Işık ADAK ADIBELLİ</i>	
Tarsus Kırmızı Astarlı Geç Roma Dönemi Seramikleri	1
<i>Elif BAŞTÜRK</i>	
Siirt - Türbe Höyük Orta Tunç Çağ Çanak Çömleği	19
<i>Biröl CAN</i>	
Syedra ve Teritoryumu	37
<i>Ahmet Cem ERKMAN – Şakir Önder ÖZKURT</i>	
Diş Çürükleri Üzerine Arkeolojik Bir Yaklaşım	53
<i>Binnur GÜRLER – Gülten ÇELİK ERSOY</i>	
Smyrna Agorası'ndan Bir Osmanlı Cam Konteksti: Bouleuterion Caddesi Buluntuları	65
<i>Gülçin İLGEZDİ BERTRAM</i>	
Kırşehir Kale Höyük'te İslami Dönemlerde Hayvancılık	77
<i>Murat Ufuk KARA</i>	
Niğde Müzesi'nden Kartal Figürlü Bir Adak Steli	89
<i>H. Asena KIZILARSLANOĞLU</i>	
Antik Çağ Ticaretinin Gizemli Tanıkları Ticari Amphoralar	95
<i>Cemil KOYUNCU</i>	
Pisidia Antiocheia'daki Edictum'un Türkçe Çevirisi: Roma'nın Piyasaya Müdahalesi	117
<i>Kimiyoshi MATSUMURA</i>	
A Hopper-Rubber or Olynthus Mill from Büklükale: Its Stratigrafical Setting and Dating	127
<i>Serdal MUTLU – Zafer KORKMAZ – Emine ÇINAR</i>	
Monarşi, Kral Kültü ve Sütunlu Altarlar	141
<i>Emre OKAN – Ahmet BİLİR – Züleyha KARTAL ÖNEMLİ</i>	
Konuralp Müzesi'ndeki Bir Grup Ticari Amphora	155
<i>A. Tuba ÖKSE</i>	
Hititlerde Dağ Kültü: Yukarı Kızılırmak Havzası Dağ Tapınakları	169
<i>Celal ŞİMŞEK – Mehmet OKUNAK</i>	
Attouda Nekropol Buluntuları ve Hisarköy Müze Deposu'ndan Çalınan Seramikler	181

<i>Bilal SÖĞÜT – Fatma AYTEKİN</i>	
Stratonikeia Kuzey Sütunlu Cadde Doğu Portik Mozaïği	221
<i>Mehmet TEKOCAK – Volkan YILDIZ – Ertekin M. DOKSANALTI – Yaşar ÜNLÜ</i>	
Mersin Müzesi’nden Beldam Ressamı veya Atölyesi’ne Ait Bir Grup Lekythos	233
<i>Aysun TOPALOĞLU UZUNEL</i>	
Antik Yunan’da Temizlik ve Tuvalet Kültürü Üzerine	249
<i>Turgay Yaşar YEDİDAĞ</i>	
Batı Yamacı Keramikler ve Dorylaion’dan Bir Grup Örnek	259
<i>Volkan YILDIZ</i>	
Anamur Arkeoloji Müzesi’nde Bulunan Beldam Ressamı veya Atölyesine Ait Bir Grup Lekythos	267
<i>Alper YILMAZ – Kasım OYARÇİN</i>	
Parion Roma Hamamı 2015 Kazıları ve Sikke Buluntuları	283
<i>Aslı DOĞAN SARIKAYA</i>	
Sistemik Biyolojide Geometrik Morfometri Uygulamaları	299

Çok sevilen bir dostun anısına...



Önsöz

Sevilen kişilerin kaybı her zaman erkendir. Ancak sevgili Barış gerçekten de aramızdan çok erken ayrıldı...

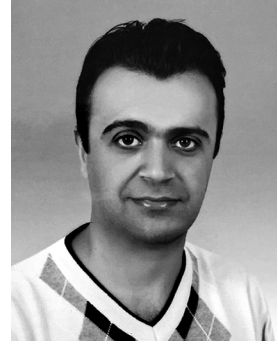
2009 yılı Şubat ayında Ahi Evran Üniversitesi'nde göreve başladığımda beni sıcak ve içten bir gülümsemeyle karşılamış, kısa bir süre içerisinde güvendiğim, küçük mesleki sırları paylaştığım bir dostum olmuştu. Sevgili Barış, çevresindeki herkesle iyi geçinebilen, hiç kimseye sorunu, küslüğü olmayan nadir kişilerden biriydi. Bu anı kitabındaki katılım da, onun güzel şahsiyetine olan sevgiyi ve meslek aşkına olan saygıyı gösteriyor. Bu vesileyle, emeği geçen herkese şahsım adına teşekkür etmek istiyorum.

Gerçekleştirmeyi planladığı çok sayıda projesini benimle paylaşan sevgili Barış'ın mesleğine çok değer verdiğini ve meslek aşkının neredeyse ailesine olan sevgisi kadar büyük olduğunu söylemek yanlış olmaz. Doktora konusunu da oluşturan mozaik çalışmalarının Barış'ın gönlündeki yeri bir başkaydı. Bununla beraber, mimari bezemeler, steller ve steller üzerindeki portreler üzerine çalıştığımı, bu konular üzerine coşkulu bir şekilde konuştuğumuzu hatırlıyorum. Hatta Tekirdağ Arkeoloji Müzesi'ndeki Heraion Teikhos kazılarında çıkan stelleri birlikte yayınlıyorduk. Bu anı kitabında yer almasını istediğim fakat ailemdeki bir sağlık sorunundan dolayı yetiştiremediğim, birlikte çalışmayı planladığımız stellerden birini, Arkeoloji ve Sanat Dergisi'nde yayınlanacak olan "Genç yaşında sevdiklerinden ayrılan bir Trak Atlısı'nın Stel'ini", onun kıymetli anısına ithaf ediyorum.

Mesleğine bölüm başkanı ve sevilen bir öğretim üyesi olarak hizmet etmiş, katıldığı Symrna, Heraion Teikhos, Kırşehir Kale Höyük ve Büklükale kazılarına araştırmacı bilim insanı olarak katkıda bulunmuş olan Sevgili Barış'ın, mesleki olarak yapacağı daha çok şey vardı. Fakat kader onu bizden çok zamansız ayırdı... Şüphesiz sevgi ve saygıyla anılacak, gönüllerimizde yaşayacaktır.

Biz meslektaşlarıyla kurduğun samimi dostluklar için de, arkeoloji mesleğine verdiğin emekler için de sana çok teşekkür ediyoruz, iyi ki vardın... Gönüllerimizde her zaman var olacaksın sevgili Barış...

Prof. Dr. Neşe Atik



Özgeçmiş

Adı Soyadı	Barış SALMAN		
Doğum Tarihi	19.07.1977		
Unvanı	Yrd. Doç. Dr		
Öğrenim Durumu	Doktora		
Derece	Alan	Üniversite	Yıl
Lisans	Klasik Arkeoloji	Selçuk Üniversitesi	1999
Yüksek Lisans	Arkeoloji	Dokuz Eylül Üniversitesi	2003
Doktora	Arkeoloji	Dokuz Eylül Üniversitesi	2007
Akademik Unvanlar			
– 2008 - Yrd. Doç. Dr.			
Yönetilen Yüksek Lisans ve Doktora Tezleri			
Yüksek Lisans Tezleri			
– Taylan Sümer, Hacıbektaş Arkeoloji ve Etnografya Müzelerinde Bulunan Roma İmparatorluk Dönemi Sikkeleri, 2013 (Tamamlandı).			
– Nevin KAYA, Orta Anadolu Müzelerinde Bulunan Argaios Betimli Sikkeler, (Devam Ediyor).			
Yayımlar			
Uluslararası hakemli dergilerde yayımlanan makaleler			
– SALMAN, Barış, “Family, Death and After Death According to Abgar Kingdom Period Mosaics in Osroene Region”, <i>Journal of Mosaic Research I-II</i> , 2009, s. 103-115.			
– SALMAN, Barış, “Mozaikler Üzerinde Güneş Saati Betimli Sahneler, Hatay Müzesinden İki Parça ve Diğer Örnekler Üzerine Araştırmalar, <i>Journal of Mosaic Research III</i> , 2009, s. 83-93.			
– SALMAN, Barış, “Kommegene ve Suriye Bölgesi Mozaiklerinde Yerel Özellikler ve Yabancı Etkiler: Karşılaştırmalı Bir Değerlendirme, <i>Journal of Mosaic Research V</i> , 2012, s. 187-201.			
– SALMAN, Barış, “A Group Hellenistic Pottery From Büklükale (Kırıkkale)”, <i>Anatolian Archaeological Studies-Kaman-Kalehöyük XIX</i> , (Baskıda).			

Uluslararası bilimsel toplantılarda sunulan ve bildiri kitabında (Proceeding) basılan bildiriler.

- SALMAN, Barış, “2005 yılı Şanlıurfa ve Adana Müzeleri Mozaik Çalışması”, 28. *Uluslararası Kazı, Araştırma ve Arkeometri Sempozyumu 24. Araştırma Sonuçları Toplantısı (29 Mayıs-2 Haziran 2006, Çanakkale)*, Cilt: 1, 2007, s. 513–532.
- SALMAN, Barış, “Şanlıurfa Müzesinden Üç Adet Mozaik Döşeme”, III. *Uluslararası Türkiye Mozaik Korpusu Sempozyumu (8-10 Haziran 2006, Bursa)*, 2007, s. 45–54.
- SALMAN, Barış, “Adıyaman Müzesi Mozaikleri ve İstanbul Müzelerinde Bulunan Edessa Mozaikleri”, 29. *Uluslararası Kazı, Araştırma ve Arkeometri Sempozyumu 25. Araştırma Sonuçları Toplantısı (28 Mayıs-1 Haziran 2007 Kocaeli)*, 2008, s. 19-38.
- SALMAN, Barış, “Euphrates’in Doğu Yakasında Farklı Bir Mozaik Üretim Merkezi: Edessa Mozaik Atölyesi”, *Geçmişten Günümüze Mozaik Köprüsü: IV. Uluslararası Türkiye Mozaik Korpusu Sempozyumu, (6-10 Haziran 2007, Gaziantep)*, 2008, s. 123-139.
- SALMAN, Barış, “Hellenistik Devirde Kappadokia ve Sarouene”, *Uluslararası Ahilik Kültürü ve Kırşehir Sempozyumu, (15-17 Ekim, Kırşehir)*, 2011, C: 3, s. 1555-1568.
- SALMAN, Barış, “Reflection of Cults and Rituals on Mosaics and Reliefs in Osroene and Other Syrian Cultures”, *XI. International Aïema Mosaic Symposium (16-20 October 2009, Bursa)*, 2012.
- SALMAN, Barış, “Cultural and Artistic Interaction Between Rome and Syria Region 2nd and 3rd Century AD”, *15th Symposium of Mediterranean Archaeology (3-5 March 2011, Catania University, Sicily-ITALY)*, Baskıda.
- SALMAN, Barış, “Kommegene ve Suriye Bölgesi Mozaiklerinde Yerel Özellikler ve Yabancı Etkiler: Karşılaştırmalı Bir Değerlendirme”, 5. *Uluslararası Türkiye Mozaik Korpusu Sempozyumu (28-30 Haziran 2011, Kahramanmaraş)*, *Journal of Mosaic Research V*, s.187-201, 2012.
- OLSZEWSKI, T. Marek-SALMAN, Barış, “The Personification of Ktisis in the Floor Mosaics of Late Antiquity”, 5. *Uluslararası Türkiye Mozaik Korpusu Sempozyumu (28-30 Haziran 2011, Kahramanmaraş)*.
- BOLAT, Mahmut-SALMAN, Barış, “Archaeological Excavations and Researches Started in Anatolia in the Period of Atatürk: Political Circumstances and Universal Results”, *16th Symposium of Mediterranean Archaeology (1-3 March 2012, Firenze-ITALY)*, Baskıda.

Yazılan Uluslararası kitaplar veya kitaplarda bölümler

- SALMAN, Barış, *Eskiçağ’da Güneş Saatleri*, Türk Eskiçağ Bilimleri Enstitüsü Yayınları, İstanbul, 2007.
- SALMAN, Barış, “Saatın Eski Çağlardaki Teknolojisi: Güneş ve Su Saatleri/Ancient Clock Technology: Sundials and Clepsydras”, S. Özpallabıyıklar (Ed.), *Zamanın Görünen Yüzü Saatler*, Yapı Kredi Kültür Sanat Yayıncılık, İstanbul, 2009, s. 17-26.
- SALMAN, Barış, “Kırşehir Müzesi’nden “Dextrarum Iunctio” Sahneli Bir Mezar Steli”, *Prof. Dr. Levent Zoroğlu Armağan Kitabı*, İstanbul, 2013.

Ulusal hakemli dergilerde yayımlanan makaleler

- SALMAN, Barış, “Antik Çağda Saat”, *Arkeoloji Anadolu Avrasya Dergisi* 1, 2005, s. 141–146.
- SALMAN, Barış, “Edessa Mezar Mozaikleri”, *Aktüel Arkeoloji* 7, 2008, s. 100-111.
- SALMAN, Barış – GÖNCÜ, Hakan, “Smyrna Bouleuterionu Orkestrası Opus Sectile Döşemesi”, *Arkeoloji ve Sanat* 140, 2012, s. 123-133.
- ÜNSAL, Veli – SALMAN, Barış, “Nevşehir ve Hacıbektaş Arkeoloji Müzelerinde Frig Fibulaları”, *Arkeoloji ve Sanat* 142, 2013, s. 79-87.

Projeler

- SALMAN, Barış, “Kırşehir Kalehöyük Kazıları” Ahi Evran Üniversitesi Bilimsel Araştırma Projesi (BAP), SBA -11-10 kodlu proje (15 Ekim 2011-15 Mart 2013), tamamlandı.
- SALMAN, Barış, “Yozgat Müzesinde Bulunan Pişmiş Toprak Lahitler”, Ahi Evran Üniversitesi Bilimsel Arştırma Projesi (BAP), PYO-FEN.4001.12.039 kodlu proje (15 Temmuz 2012-15 Ocak 2013), tamamlandı.
- SALMAN, Barış, “Orta Anadolu Müzeleri’nde Bulunan Argaios Betimli Sikkeler”, Ahi Evran Üniversitesi Bilimsel Arştırma Projesi (BAP), PYO-FEN.4003.12.015 kodlu proje (15 Temmuz 2012-15 Temmuz 2014), Devam Ediyor.
- SALMAN, Barış, “Kültür Varlıklarının 3D Tarama, Çizim ve Belgeleme Çalışması”, Ahi Evran Üniversitesi Bilimsel Arştırma Projesi (BAP), PYO-FEN.4001.13.001 kodlu proje (12 Nisan 2013-12 Nisan 2014), Devam Ediyor.

İdari Görevler

- **Bölüm Başkanlığı** (V): Ahi Evran Üniversitesi Fen Edebiyat Fakültesi Arkeoloji Bölümü (15.05.2008–05.03.2009)

Bilimsel Kuruluşlara Üyelikleri

- AIEMA (Association internationale pour l'étude de la mosaïque antique) - Türkiye Üyesi
- Uludağ Üniversitesi Mozaik Araştırma Merkezi Bilimsel Danışma Kurulu Üyesi

Stratonikeia Kuzey Sütunlu Cadde Doğu Portik Mozaïği

Bilal SÖĞÜT – Fatma AYTEKİN*

Abstract

East Portico Mosaic on North Colonnaded Street in Stratonikeia

The magnificent entrance of the city of Stratonikeia belonging to the Roman Imperial Period is the North Gate. The North Gate opens to the square in front of the North Gate and the North Colonnaded Street on both sides of this street, the east and west porticos belonging to the Roman Imperial Period reside. The floor of the east portico was decorated with mosaics in early Byzantine Period. The mosaic decoration has a length of 34,90 meters and a width of 3,90 meters. The mosaic decorations are made up of 7 panels which are parallel to each other and aligned on a line and bordered with dark colored mosaics. In the light of the remains, the mosaics were dated back between end of the 4th century and 5th century AD and used for its intended purpose until the first half of the 7th century AD. After that era, the area having mosaic decorations are thought to be used for different purposes. This study deals with the archaeological and ornamental assessment of the mosaic.

Keywords: Karia, Stratonikeia, Mosaic, Porticos, Early Byzantine Period.

Anahtar Kelimeler: Karia, Stratonikeia, Mozaik, Portik, Erken Bizans Dönemi

Stratonikeia’da yapılan kazı araştırmalarından elde edilen sonuçlara göre, burada M.Ö. 2. binin ortalarından itibaren yerleşimin olduğu düşünülmektedir¹. Kent içinde, bu dönemden günümüze kalıntılar bulunmaktadır² (Fig. 1). M.Ö. 3. yy’ın 2. çeyreğinde adının Stratonikeia olarak değiştirilmesinden³ sonra yeni bir sürece giren kent, her dönem için önemini korumuştur⁴. Kent içindeki yapılardan Roma İmparatorluk Dönemi’ne ait olanlardan birisi de Kuzey Şehir Kapısı ve devamındaki Sütunlu Cadde’dir. Bu yapılar çevresindeki kalıntılar ile birlikte, Erken Bizans Dönemi’nde de bazı değişiklikler yapılarak kullanılmaya devam etmiştir.

Kuzey Cadde’de 2008 yılında yapılan çalışmalarda, doğu ve batısında portiklerin olduğu caddenin kuzey-güney yönünde kent merkezine doğru devam ettiği tespit edilmiştir. Caddenin her iki kenarında da portik olmasına

* Prof. Dr. Bilal SÖĞÜT, Pamukkale Üniversitesi, Fen-Edebiyat Fakültesi, Arkeoloji Bölümü, Kınıklı Kampüsü, Pamukkale/Denizli.
E.posta: bsogut@pau.edu.tr

Arş. Gör. Fatma AYTEKİN, Gazi Üniversitesi, Fen-Edebiyat Fakültesi, Arkeoloji Bölümü, Yenimahalle/Ankara. E.posta: faytekin86@gmail.com

¹ Muğla ili, Yatağan ilçesi, Eskişehir Mahallesi’nde bulunan Stratonikeia’nın Hellenistik Dönem öncesi yerleşimi ile ilgili öneriler için bkz. Söğüt 2012: 396-399; Söğüt 2013: 605-623.

² Kentin adı önce Atriya ve Khrysaoris, Klasik Dönemde önce Idrias sonra Hekatesia, Hellenistik Dönemde Stratonikeia ve Roma İmparatorluk Dönemi’nde, Hadrianus ve Antoninus Pius zamanında (M.S. 117-161) kısa bir süre Hadrianoupolis olarak bilinmektedir. Bu konuda bkz. Herodotos V, 118; Strabon XIV, II, 25; Pausanias 5, 21, 10; Stephanus, Ethnika: 696; Aydaş 2012, 61-64; Söğüt 2013, 614.

³ Strabon XIV, II, 25; Ruge 1931: 322; Magie 1950: 995-996.

⁴ Adının değişmesinden sonraki süreçte Hellenistik, Roma, Bizans ve Türk Dönemi yapılarına göre yerleşimin aynı şekilde devam ettiği anlaşılmaktadır (Söğüt 2011: 264-267).

rağmen, bunlardan sadece doğu portüğün zemini mozaik kaplıdır. Bu çalışmanın konusunu da bu mozaik ile ilgili değerlendirmeler oluşturmaktadır⁵.

Mozaiğin Kentteki Yeri ve Tanımı

Stratonikeia'ya girişi sağlayan ve aynı zamanda Stratonikeia'dan Lagina Hekate Kutsal Alanı'na giden kutsal yolun başlangıcı olan yer Kuzey Şehir Kapısı'dır. Bu yapı iki giriş ve arasındaki çeşme anıtından oluşmaktadır⁶. Girişler ve çeşmenin güneyinde ise sekiz anıtsal sütun ile daha gösterişli hale getirilmiş geniş mermer döşemeli bir meydan yer almaktadır. Meydanın güneyinde bulunan anıtsal sütunlardan sonra Kuzey Cadde başlamaktadır⁷. Bu caddenin her iki tarafında iki basamakla çıkılan, orijinali Roma İmparatorluk Dönemi'ne ait olan portik bulunmaktadır (Fig. 2). Portik düzenlemesi, Kuzey Şehir Kapısı ile birlikte M.S. 139 depremi sonrasında inşa edilmiş olmalıdır⁸.

M.S. 360'lı yıllarda olan bir depremler⁹ Roma İmparatorluk Dönemi'ne ait olan peristasis yıkıldıktan sonra, muhtemelen M.S. 4. yy'ın sonu-5. yy'da, bir kısmı Roma Dönemi portüğüne ait mimari elemanlar da kullanılarak, başka yerden getirilen Dorik sütun ve üst yapı elemanları ile yeni portik düzenlemesinin yapıldığı anlaşılmaktadır¹⁰. Mozaik de aynı dönemde buraya eklenmiş olmalıdır. Mozaik doğu portikte, eşikleri tespit edilen ve dükkân olduğu düşünülen yapı gruplarının hemen önünde yer almaktadır.

Stratonikeia Kuzey Cadde doğu portik mozaiğinin uzunluğu 34,90 m, genişliği ise 3,90 metredir (Fig. 3, 4). Meydana gelen depremler sonucunda mimari yapı elemanlarının üzerine düşmesi, mozaiği yoğun bir şekilde deformasyona uğratmıştır. Üzerine düşen yapı elemanlarının sebep olduğu basınç etkisi nedeniyle, mozaik tabanda yükselmeler, çökmeler, çatlamlar ve tessera kayıpları meydana gelmiştir. Aynı zamanda iklimsel nedenler deformasyonun boyutunu arttırmış, mozaik yapımında kullanılan kireç harcının yapısal olarak bozulmasına ve harcın bağlayıcılığını yitirmesine sebep olmuştur. Kireç harcı içerisinde kullanılan malzemeler, iri taneli olup harç yaklaşık olarak 9-10 cm kalınlığa sahiptir.

Mozaik toplam yedi panelden oluşmakta¹¹ ve bunlar düz bir çizgi şeklinde yapılmış, aralıklı ve birbirine paralel olan bordürler ile sınırlandırılmıştır¹².

1. Panel'de, bir karenin her bir köşesinin, çaprazdaki başka bir karenin köşesiyle birleşmesi sonucu oluşan sekizgen geometrik motifler yer almaktadır (Fig. 5).
2. Panel'de, balık pulu şeklinde bezemeler mevcuttur (Fig. 6).
3. Panel'de birbirini kesen ve tekrar eden daireler bulunmaktadır (Fig. 7).
4. Panel'de iç içe geçmiş iki daireden oluşan ve tekrar eden bezemeler yer almaktadır (Fig. 8, 9, 10).

⁵ Bu çalışma, Pamukkale Üniversitesi Bilimsel Araştırma Projeleri Koordinasyon Birimi tarafından desteklenen 2009KRM010 Numaralı ve "Stratonikeia Kuzey Şehir Kapısı Kazı ve Araştırması" adlı projenin bir bölümünü oluşturmaktadır. Projeye verdikleri destek için Koordinasyon Birimi'ne çok teşekkür ederiz.

⁶ Kuzey Şehir Kapısı ile ilgili değerlendirmeler için bkz. Mert 2004: 241-254.

⁷ Söğüt 2010: 270.

⁸ Söğüt 2010: 266.

⁹ Aynı tarihlerde Aphrodisias'ta da bir depremin varlığı tespit edilmiştir. Bu konuda bkz. Erim 1990: 27-32.

¹⁰ Kuzey Cadde'de bulunan doğu ve batı portüğün Erken Bizans Dönemi'nde kullanım gördüğünü kanıtlayan iki adet ampulla ile bir adet amphora bulunmuştur (Söğüt 2011: 196).

¹¹ Kuzeyden başlamak üzere; 1. Panel: 6,20 m, 2. Panel: 6,10 m, 3. Panel: 6,00 m, 4. Panel: 6,80 m, 5. Panel: 3,50 m, 6. Panel: 3,50 m, 7. Panel: 2,80 m uzunluğunda olmak üzere toplam 34,90 metredir.

¹² Antik Dönem'de görülen bordür örnekleri için bkz. Hoffmann – Hupe – Goethert 1999.

5. Panel ise diğerlerine göre daha küçük yapılmıştır. Burada da birbirini takip eden zikzaklar ve bu zikzakların köşe kısımlarında dikey çizgiler bulunmaktadır (Fig. 11). 4. ve 5. panellerde Hıristiyanlık simgelerinden olan *khristogram* yer almaktadır (Fig. 12).
6. Panel’de yine balık pulu şeklindeki bezemeler mevcuttur (Fig. 13).
7. Panel’de birbirini kesen çizgilerin oluşturduğu kare motifler bulunmaktadır (Fig. 14).

Mozaikte kullanılan farklı ölçülerdeki ve şekillerdeki tesseraların, beyaz renkli olanları mermerden, kırmızı ve siyah renkli olanları ise dere taşından yapılmıştır¹³. Kırmızı taşlar yalnızca *khristogramlarda* kullanılmıştır. Ayrıca *khristogramların* içinde krem renkli dere taşları da bulunmaktadır.

Mozaïğin Değerlendirilmesi

Zemin mozaiklerinin en erken örneği M.Ö. 8. yy’da Gordion’da görülüp, bundan sonraki süreçte yaygınlaştığı bilinmektedir¹⁴. Roma İmparatorluk Dönemi ile birlikte tapınak¹⁵, bouleuterion¹⁶, stoa¹⁷, bazilika¹⁸, kütüphane¹⁹ ve ev²⁰ gibi yapılarda, görselliğin ön planda olduğu zemin süslemeleri kullanılmıştır. Hıristiyanlık kültürü ile birlikte mozaiklerin yeni bir işlev yüklendiği dikkati çekmektedir. Çünkü kutsal resimlerin ayakaltında kalması gibi bir durum söz konusu olamaz. Buna bağlı olarak yeni dinin ikonografisine yanıt veren resimler genellikle duvar ve tavanlara yapılmaya başlanmış, zemine ise geometrik ve bitkisel motifler işlenmiştir²¹.

Stratonikeia’daki mozaik doğu portiğin zeminine yapılmıştır. Burada, dükkânların önünde bulunan mozaik zemin, Ephesos’ta bulunan Alytarkhus Stoası²² ile benzerlik içindedir. Yamaç evlerin girişlerini karşılayan bu yapı ile Stratonikeia dükkânlarının (?) girişlerini karşılayan stoa aynı işlevi görmüş olmalıdır.

Stratonikeia mozaïği açık zemin üzerine koyu renkler kullanılarak *Opus Tessellatum* tekniğinde yapılmıştır. Mozaïğin ilk panelinde yer alan sekizgenler²³, Erken Bizans Dönemi’nde birçok zemin mozaïğinde görülmektedir. Örneğin, Myndos’ta tapınağın doğu kısmında, M.S. 6. yy’a, tarihlenen taban mozaïğindeki²⁴ çokgen motifler

¹³ Tespit edilebilen en büyük tesseraların uzunluğu 3,5 cm, genişliği 3 cm, derinliği ise 2 cm’dir. Tessera ölçüleri standart olmayıp, farklı boyutlarda kare ve dikdörtgen parçalar ağırlıklı olmasına rağmen, üçgen tesseralar da mevcuttur.

¹⁴ Sümer’de M.Ö. 4. bin duvar dekorasyonlarında kullanılan renkli terrakotta çivilerle oluşturulan gömme dekorasyonlar, mozaik sanatının öncülleri olarak kabul edilmektedir. Mozaik sanatının gerçek anlamda ilk çıktığı yer olarak Mino ve Miken medeniyetleri kabul edilmektedir. Geç Miken Dönemi çakıl döşemelerinin temel bir düzen oluşturdukları da bilinen bir gerçektir. Bundan sonrasına ait Anadolu’daki ilk çakıl taşı mozaik örneği M.Ö. 8. yy’da Gordion’daki üç evde ele geçmiştir (Şahin 2004: 1). Ayrıca mozaik sanatının erken örnekleri ile ilgili değerlendirmeler için bkz. Dunbabin 1999: 5-17; Salman 2007: 5-6.

¹⁵ Assos Athena Tapınağı’nın cella kısmına M.Ö. 4. yy’da eklenen mozaik döşemeye rastlanmıştır (Üstüner 2002: 49-50). Pergamon’da bulunan Hera Tapınağı’nın cella zeminine ilk yapım sürecinde mozaik döşenmiştir. Fakat Roma Dönemi’nde mozaïğin orta kısmı sökülerek mermer levhalarla kaplanmış, bugün yalnızca bitkisel motifler görülmektedir (Üstüner 2002: 59).

¹⁶ Bayburtluoğlu 1980: 54.

¹⁷ Mozaik döşemeler, üzeri ahşap bir çatı sistemi ile kapatılmış gymnasionun önündeki stoalar şeklinde de karşımıza çıkabilir (Bayburtluoğlu 1983: 279).

¹⁸ Kilikia Aphrodisias’ında bulunan Aziz Panteleon Bazilikası ana nefinde zemin mozaïği örneklerine rastlanmıştır (Tülek 2006: 116). Bir diğer örnek Xanthos Doğu Bazilikası’nın zemin mozaikleridir (Raynaud 2007: 119-122).

¹⁹ Sagalassos’ta Neon Kütüphanesi’nde M.S. 4. yy’a tarihlenen siyah ve beyaz tesseralar ile yapılmış geometrik ve bitkisel motifler yer almaktadır (Wealkens vd. 2000: 426).

²⁰ Early vd. 2003: 12.

²¹ Demirel 2004: 33.

²² Yamaç Evler 1 ve 2’nin ön cephesi ve caddenin güney kenarı Geç Antik Dönem’de (M.S. 440-441) görkemli bir mozaik döşeme ile kaplanmıştır. Alytarkhus Stoa’sı üzerine yapılan bu mozaiklerde geometrik motifler, güvercin ve bitkisel betimlemeler bulunmaktadır (Scherrer 2000: 122).

²³ Kompozisyon açısından benzer örnek için bkz. Balmelle vd. 1985: Pl. 169a.

²⁴ Şahin 2008: 24.

Stratonikeia ile çok yakın benzerlikler içindedir. Çokgen bezemeleri Kuzey Lydia'da yer alan bir Erken Bizans Kilisesi'ne ait zemin mozaiklerinde de görmekteyiz²⁵. Ayrıca Kelenderis'te Agora Bazilikası olarak adlandırılan alanda M.S. 5. yy'a ait çokgen motiflerin bezendiği taban mozaikleri bulunmaktadır²⁶. Amisos'ta bulunan kurban sahneli panel etrafındaki geometrik bezemeler de sekizgen biçimli yapılmıştır²⁷. Bu yerleşimlerdeki örneklerin de sekizgen biçimli yapılması ve Stratonikeia mozaïği ile aralarında yalnızca işçilik farkının bulunması, ayrıca Paphlagonia, Lydia, Kilikia ve Güneydoğu Anadolu gibi farklı coğrafyalarda görülmesi, bu motifin yaygın olarak kullanıldığını ortaya koymaktadır.

İkinci ve altıncı panellerde, birbirini takip eden $\frac{3}{4}$ dairelerden oluşan ve siyah dere taşlarının kullanıldığı tek bir çizgi ile sınırlandırılan balık pulu motifi kullanılmıştır²⁸. Lykia Bölgesi'nde Arykanda mozaiklerinde de aynı motiflere rastlanmaktadır. Arykanda kazılarında Merdivenli Yol olarak adlandırılan alanın batısında yerel taş işçiliği özelliği gösteren mozaikler balık pulu desenlidir ve Erken Bizans Dönemi'ne tarihlenmektedir²⁹.

Üçüncü panelde tek sıra çizgilerle oluşturulmuş daireler birbiriyle kesişmiş ve tekrar eden bezemeler ortaya çıkmıştır. Bu şekilde yapılan dairelerin aynısına bölgede pek rastlanmaması, yerel bir ustaya ait uygulama olabileceğini düşündürmektedir. Bulunan örneklerin azlığı nedeniyle bu durum, gelecekte yapılacak çalışmalar ile kesinlik kazanacaktır.

Dördüncü panelde iç içe geçmiş daireler yine birbirini tekrar eder biçimde yapılmıştır. Aynı geometrik motifleri Kaunos'ta bulunan Bizans Kilisesi'ndeki mozaiklerde de görmekteyiz³⁰. Bu örnekler tessera olarak da Stratonikeia mozaïğine benzemektedir. Kilikia'da bulunan Kelenderis'te ise çok odalı bir yapıya ait iki evreli mozaikli alanın, ikinci evresinde M.S. Geç 5.-Erken 6. yy'lara tarihlenen mozaikler bulunmaktadır³¹. Bir başka örnek ise Hadrianoupolis'te M.S. 6. yy'a tarihlenen A Kilisesi'nin orta nefinde yer alan taban mozaïğidir. Bu mozaik üzerinde de iç içe geçmiş daireler bulunmakta ve burada Stratonikeia'dan farklı olarak içteki dairenin içinde haç motifi görülmektedir³². Altın-tepe Mozaikli Kilisesi'nde de dairesel motifler Erken Bizans Dönemi özellikleri yansıtmakta ve Stratonikeia ile yakın benzerlik içindedir³³.

Beşinci panelde dikey olarak yapılan çizgilerin arasında, bu çizgilerin merkez alınmasıyla oluşturulan zikzak motifleri yer almaktadır. Ayrıca mozaïğin kuzey bordürüne bitişik ve tam ortada yer alacak şekilde bir *khristogram* motifi yapılmıştır. Dördüncü ve beşinci panelde görülen *khristogramlar* mozaïğin Hıristiyanlıkla bir bağlantısının olabileceğini göstermektedir. Arykanda'da Erken Bizans Dönemi'ne tarihlenen mozaikte görülen Hıristiyanlık ile ilgili betimlemelerin Stratonikeia mozaïği ile benzerliği açıktır³⁴. Ayrıca bu motifler Hadrianoupolis Hamam A'da³⁵ bulunan ve Erken Bizans Dönemi'ne tarihlenen zikzak motifleriyle de benzerlik içindedir.

Yedinci panelde ise tek sıra çizgilerin birbirleriyle kesişmesiyle oluşmuş kareler yer almaktadır. Küçük bir alanı kaplayan bu panel doldurma amaçlı, basit bir şekilde yapılmış olmalıdır. Perge Güney Hamam'da Klaudios Peison Galerisi olarak adlandırılan mekânda yaklaşık 700 m²'lik alanda *Opus Tesselatum* mozaik döşeme bulunmaktadır.

²⁵ Tok 2008: 157.

²⁶ Zoroğlu – Tekocak 2009: 343; Zoroğlu – Tekocak 2010: 427.

²⁷ Şahin 2004: 83-85.

²⁸ Kompozisyon açısından benzer örnek için bkz. Balmelle vd. 1985: Pl. 215b.

²⁹ Bayburtluoğlu 1999: 153.

³⁰ Işık – Diler – Babaoğlu 1997: 233.

³¹ Zoroğlu 1997: 390.

³² Lafli 2009: 42.

³³ Karaosmanoğlu 2009: 126.

³⁴ Bayburtluoğlu 1999: 153.

³⁵ Lafli 2009: 45.

Bu mozaikler üzerinde de doldurma motifi olarak yapılan kareler göze çarpmaktadır³⁶. Mozaïğin üzerinde bulunan olasılıkla yaptıran kişiye ait olan yazıttan dolayı mozaik Geç Antik Çağ'a tarihlendirilmektedir³⁷.

Stratonikeia mozaïğinde yerel farklılıklar görülse de, genel olarak Akdeniz ve Ege havzasındaki geometrik motiflerle benzerlik gösterir ve Erken Bizans Dönemi'ndeki çağdaş örneklerle paraleldir. Karşılaştırma yapılan mozaiklerle yalnız işçilik açısından benzer olan ve özensiz bir biçimde yapıldığı gözlemlenen doğu portik mozaïği gezici ustaların patron kalıplarından etkilenen, yerel ustalar tarafından yapılmış olmalıdır. Mermer ocaklarına yakın olan kentte mozaiklerde yoğun olarak mermer tessera kullanılması, hammaddeye kolayca ulaşıldığını ve yerel imkânların değerlendirildiğini göstermektedir. Mozaik yapımında kullanılan harcın ince ve çabuk tahrir olmasının da yerel işçilikten kaynaklandığı düşünülmektedir.

Tarihlendirme

Yukarıda yapılan değerlendirmelerin haricinde, mozaïğin tarihi ile ilgili kazı ve koruma-onarım çalışmalarında arkeolojik bulgular elde edilmiştir³⁸. Mozaikte yapılan konservasyon çalışmaları sırasında tesseraların altında, diğer tespitlerin yanı sıra İmparator I. Theodosius Dönemi'ne ait M.S. 383 yılına tarihlenen sikke (13SKC-S01) ele geçmiştir³⁹ (Fig. 15). Sikkenin herhangi bir şekilde mozaïğin yapılmasından sonra buraya düşme ihtimali olmadığından, mozaik bu tarihte ya da sonrasında yapılmış olabilir.

Aynı alanda bulunan Erken Bizans Dönemi yapıları ile bu mozaiklerin bağlantısı araştırıldığında, bunların tekil olmadığı ve aynı dönemde farklı yapı gruplarının da düzenlendiği anlaşılmaktadır. Örneğin Kuzey Şehir Kapısı'nın iki anıtsal girişi arasında yer alan yarım yuvarlak havuzun içinde Erken Bizans Dönem'i karakteristiği gösteren mozaik döşeme bulunmaktadır⁴⁰. M.S. 5. yy'da havuzun onarım gördüğü ve finanse edenlerin heykellerinin bu alana dikildiği buluntular ve yazıtlardan bilinmektedir⁴¹. Ayrıca havuz mozaïğinin tessera karakteristiği, portik mozaïği ile yakın benzerlikler gösterdiğinden aynı dönemde yapılmış olabileceği düşünülmektedir.

Kuzey Şehir Kapısı'nın doğu bölümünün kapatılmasıyla oluşturulan Erken Bizans Dönemi Kilisesi'nin M.S. 7. yy'da terk edildiğinin bilinmesi⁴² ve üzerinde *khristogram* yer alan doğu portik mozaïğinin Hıristiyanlık ile ilgili betimlemeler bulundurması, bize mozaïğin kilisenin var olduğu dönemde, yani M.S. 7. yy'dan önce yapıldığını göstermektedir.

Diğer yapılar ile birlikte M.S. 7. yy ortalarına kadar bu alanın kullanıldığı anlaşılmaktadır. Ancak bundan sonraki dönemde bir boşluk dikkati çekmekte ve bu süreç M.S. 10. yy'a kadar devam etmektedir. Mozaik tahrip edilerek,

³⁶ Geometrik desenli bu döşeme ortada 5 ana panel ve bunu çevreleyen sürekli bordürlerden oluşmaktadır.

³⁷ Abbasoğlu – Özdiyab 2009: 493.

³⁸ Bu yapıdaki mimari uygulamalar ile koruma ve onarım çalışmaları için bkz. Söğüt 2015: 381-383; Yaşar 2015a: 265-276; Yaşar 2015b: 608-609; Yaşar 2016.

³⁹ I. Theodosius'un (M.S. 383) sikkesi Constantinopolis darplıdır. Öy: [DN] THEODO-SIVS PF AVG İmparatorun inci diademli ve drapeli büstü, sağa bakmaktadır. Ay: [SALVS REIPUBLICAE] Victoria ayakta, sola; sol eliyle esiri sürüklemektedir. Sağ elinde omzunun üstündeki trophaeumu tutmaktadır. Kesimde, CONSA yazılıdır. Sikke ile ilgili değerlendirmeler için Arkeolog E. Sariz'e teşekkür ederiz.

⁴⁰ Mozaik, havuzun yarım daire formuna uygun bir şekilde yerleştirilmiş ve kenarı bir çerçeve ile sınırlandırılmıştır. Sade bir görünüme sahip olan mozaikte, açık renk zemin üzerine siyah ve çok az da koyu kırmızı renkler kullanılmıştır.

⁴¹ Burada yapılan çalışmalarda M.S. 5. yy'a tarihlenen portreler bulunmuştur. Çeşmenin Antoninler Dönemi'ne tarihlenen ilk evresiyle ilgili olmayan bu portrelerin su sistemiyle ilgili değişiklikleri finanse eden aileye ait olabileceği düşünülmektedir (Özgan-Stutzinger 1985: 237-274; Özgan 1987: 266; Özgan 1999: 134-136, Taf. 46a-d, 47a-d). Yazıtlardan da bu portrelerin Apollinarios ve eşine ait olduğu tespit edilmiştir (Şahin 2010, 65-66). Bu alandaki yeni düzenlemeler ve imar faaliyetleri mozaik döşeme ile birlikte havuzun su sistemindeki değişikliklerin yapıldığı dönemde gerçekleştirilmiş olmalıdır (Söğüt 2010: 269).

⁴² 2009 yılında Kuzey Bazilika'nın, kuzey nefinde yapılan çalışmalarda bazilikanın M.S. 7. yy sonrasında terk edildiği tespit edilmiştir. Bölge genelindeki tüm kentlerde görülen nüfus azalması bunu desteklemektedir (Öztaşkın 2011: 201). Aphrodisias'ta Heraclius Dönemi'nde (M.S. 610-641) bir depremin varlığı tespit edilmiştir (Erim 1986: 34-35). Yapılan ilk tespitlere göre bu depremin Stratonikeia'yı da etkilediği düşünülmektedir.

muhtemelen M.S. 11.-12. yy'da yapıldığı düşünülen mezarlar mozağın bu tarihlerde kullanılmadığını ortaya koymaktadır⁴³. Bunun yanı sıra kazılarda hemen mozağın üstündeki tabakada bulunan slip tekniğinde yapılmış seramik parçalarına göre, M.S. 13. yy'ın başında burasının terk edilmiş olduğu anlaşılmaktadır⁴⁴.

Tüm bunlar birlikte değerlendirildiğinde, mozaik M.S. 4. yy sonu-5. yy'da yapılmış ve M.S. 7. yy'ın ilk yarısına kadar yapılış amacına uygun olarak kullanılmıştır. Bundan sonraki dönemde inşa edildiği yapının fonksiyonu değiştiğinden farklı kullanımların olduğu anlaşılmaktadır.

Sonuç

Stratonikeia Doğu Portik Mozağı'nin teknik ve bezeme özelliklerine bakıldığında Erken Bizans Dönemi'ndeki birçok örnekle benzer olduğu görülmektedir. Arkeolojik buluntular da bunu doğrudan destekler niteliktedir. Genellikle nitelikli ve birinci sınıf işçilikle yapılan mozaiklerde görülen doldurma motiflerinin, Doğu Portik'te panellerle ayrılan ana motifler olarak kullanılması, maliyet ve işçilik masrafını azaltmak amacıyla yapılmış olabileceğini düşündürmektedir.

Kuzey Şehir Kapısı'nın bulunduğu alanda Erken Bizans Dönemi'nde ciddi bir imar faaliyeti ve yapılarda yenileme olmuştur. Bu yenilemelerde yıkıcı büyük depremlerin de etkisi çok fazladır. Kuzey Şehir Kapısı'nın güneydoğusunda bulunan Bizans Kalesi de dikkate alındığında, Erken Bizans Dönemi yerleşiminin yakınında, önemli bir grup dini yapının burada olduğu ortaya çıkmaktadır. Bunların bir bölümü de buradaki kilise yapılarıdır. Bu yapılar tekil örnekler olmayıp, tam anlamıyla kompleks binalardan oluşmaktadır. Mozağın de bu yapı grubunun bir bölümüne ait zemin döşemesi olduğu anlaşılmaktadır. Doğu portik mozağının, Kuzey Şehir Kapısı'nın havuzunda bulunan mozaikle aynı dönemde, M.S. 5. yy'da yapıldığı düşünülmektedir. Sınırlı bir alanda kazı yapılmış olmasına rağmen, Kuzey Cadde, Kuzey Şehir Kapısı, Bouleuterion ve Erikli Kilisesi gibi yapılarda bulunan mozaikler, Stratonikeia'da Erken Bizans Dönemi'nde mozaik yapımının yaygınlığını göstermektedir. Gelecek yıllarda yapılacak çalışmalarda başka örneklerin de bulunacağı açıktır.

⁴³ Söğüt 2010: 271.

⁴⁴ Öztaşkın 2013: 407, Çiz. 7; Öztaşkın 2013: 344, Lev. 23.

Kaynakça

- Abbasoğlu – Özdebay 2009
Abbasoğlu H. – A. Özdebay, “Perge Kazı ve Onarım Çalışmaları 2007 Yılı Raporu”, 30. *KST-2*, 483-502.
- Aydaş 2012
Aydaş, M., “Mimar ve Heykeltıraş Thrason”, *Stratonikeia'dan Lagina'ya Ahmet Adil Tırpana Armağan*, Ed. B. Söğüt, İstanbul, 2012, 47-72.
- Balmell vd. 1985
Balmelle, C. – M. Blanchard-Lemée – J. Christophe – J. Darmon – A. Guimier-Sorbets – H. Lavagne – R. Prudhomme – H. Stern, *Le Décor Géométrique de La Mosaïque Romaine*, Paris.
- Bayburtluoğlu 1980
Bayburtluoğlu, C., “Arykanda Kazısı Raporu”, *II. KST*, 53-56.
- Bayburtluoğlu 1983
Bayburtluoğlu, C., “1981 Arykanda Kazısı”, *IV. KST*, 277-284.
- Bayburtluoğlu 1999
Bayburtluoğlu, C., “1997 Yılı Arykanda Kazısı Raporu”, *XX. KST-2*, 151-158.
- Demirer 2004
Demirer, Ü., *Pisidia Antiokheiası Büyük Bazilika Taban Mozaikleri* (Yayınlanmamış Yüksek Lisans Tezi), Akdeniz Üniversitesi Sosyal Bilimler Enstitüsü, Antalya.
- Dunbabin 1999
Dunbabin, K.M.D., *Mosaics of the Greek and Roman World*, Cambridge.
- Early vd. 2003
Early, R. vd., “Rescue Work By The Packard Humanities Institute, İnterim Report, 2000”, *JRA*, Supplementary Series Number 51, 9-37.
- Erim 1986
Erim, K.T., *Aphrodisias: City of Venus Aphrodite*, Muller, Blond&White, Newyork.
- Erim 1990
Erim, K.T., “Recent Work at Aphrodisias 1986-1988”, *JRA*, Supplementary Series Number I, Aphrodisias Papers, Ann Arbor, 9-36.
- Herodotos
Herodotos, *Herodot Tarihi*, Çev. M. Ökmen, İstanbul, 2004.
- Hoffmann – Hupe – Goethert 1999
Hoffmann, V.P. – J. Hupe – K. Goethert, *Katalog der römischen Mosaike aus Trier und Dem Umland, Trierer Grabungen und Forschungen*, XVI., Mainz am Rhein.
- Işık – Diler – Babaoğlu 1997
Işık, C. – A. Diler – F. Babaoğlu, “Kaunos Araştırmaları Ön Raporu 1995”, *18. KST-2*: 219-234.
- Karaosmanoğlu 2009
Karaosmanoğlu, M., “Altıntepe Urartu Kazıları 2007 Yılı Kazı ve Onarım Çalışmaları”, 30. *KST-1*: 119-138.
- Lafli 2009
Lafli, E., “Paphlagonia Hadrianopolis'i Arkeolojik Kazıları ve Onarım Çalışmaları 2008 Yılı Çalışma Raporu”, *Ark SD 131*: 39-62.
- Magie 1950
Magie, D., *Roman Rule in Asia Minor to The End of The Third Century After Christ, I-II*, New Jersey.
- Mert 2004
Mert, İ.H., “Die Tor- und Nymphaeumanlage von Stratonikeia”, *Urbanistik und staedtsche Kultur in Westasien und Nordafrikaunter den Severern, 3 und 4. Dezember 2004*: 241-254.
- Özgan 1987
Özgan, R., “Stratonikeia Şehir Kapısı Yontu Buluntuları”, *V. AST-I*: 265-276.
- Özgan 1999
Özgan, R., *Die Skulpturen von Stratonikeia, AMS 32*, Bonn.
- Özgan – Stutzinger 1985
Özgan, R. – D. Stutzinger, “Untersuchungen zur Porträplastik des 5. Jhr. N. Chr. Anhand Zweier neugefundener Porträts aus Stratonikeia”, *IstMitt-35*: 237-274.
- Öztaşkın 2011
Söğüt B., “Stratonikeia 2009 Yılı Çalışmaları”, 32. *KST-4*, 194-211 içinde G.K. Öztaşkın, “Kuzey Bazilika Çalışmaları”, 200-201.
- Öztaşkın 2013
Söğüt B., “Stratonikeia 2010 Yılı Çalışmaları”, 33. *KST-4*, 395-419 içinde M. Öztaşkın, “Kuzey Sütunlu Cadde Portik Sondajı”, 407-408.
- Öztaşkın 2013
Öztaşkın, M., *Stratonikeia ve Lagina Kazılarında Bulunan Bizans Dönemi Seramikleri (2008-2010 Yılları)*, (Yayınlanmamış Doktora Tezi), Anadolu Üniversitesi Sosyal Bilimler Enstitüsü, Eskişehir.
- Pausanias
Pausanias, *Descriptio Graeciae*, Çev. W.H.S. Jones, London, 1964.
- Raynaud 2007
Raynaud, M.P., “Xanthos, East Basilica, Corpus of Mosaics of Turkey, Volume I”, *IV. Uluslararası Türkiye Mozaik Korpusu Sempozyum Bildirileri “Geçmişten Günümüze Mozaik Köprüsü”*, 119-122.
- Ruge 1931
Ruge, W., “Stratonikeia”, *RE IV. 2*, 322-325.
- Salman 2007
Salman, B., *Orta Euphrates Mozaikleri Işığında Edessa ve Samosata Mozaikleri* (Yayınlanmamış Doktora Tezi), Dokuz Eylül Üniversitesi Sosyal Bilimler Enstitüsü, İzmir.
- Scherrer 2000
Scherrer, P., *Efes Rehberi*, Çev. İ. Türkoğlu, İstanbul.
- Söğüt 2010
Söğüt, B., “Stratonikeia 2008 Yılı Çalışmaları”, 31. *KST-4*, 263-286.

- Söğüt 2011 Söğüt, B., “Stratonikeia 2009 Yılı Çalışmaları”, 32. *KST-4*, 194-210.
- Söğüt 2012 Söğüt, B., “Stratonikeia 2010 Yılı Çalışmaları”, 33. *KST-4*, 395-419.
- Söğüt 2013 Söğüt, B., “Stratonikeia’da Hellenistik Dönem Öncesi”, *K. Levent Zoroğlu’na Armağan*, Ed. M. Tekocak, 2013: 605-623.
- Söğüt 2015 Söğüt, B., “Stratonikeia’daki Koruma Uygulamalarından Örnekler”, *Prof. Dr. Ömer Özyiğit’e Armağan*, Ed. E. Okan – C. Atila, İstanbul, 2015, 379-396.
- Yaşar 2015a Yaşar, A., “Stratonikeia Doğu Portik Taban Mozaiklerinin Mevcut Korunma Durumu ve Konservasyonuna Yönelik Öneriler”, *Stratonikeia Çalışmaları-1, Stratonikeia ve Çevresi Araştırmaları*, Ed. B. Söğüt, İstanbul, 2015, 265-276.
- Yaşar 2015b Söğüt, B., “Stratonikeia 2013 Yılı Çalışmaları”, 36. *KST-3*: 597-622 içinde, A., Yaşar, “Mozaik Koruma ve Onarım Çalışmaları”, 608-609.
- Yaşar 2016 Yaşar, A., *Stratonikeia Kuzey Cade Doğu Portik Mozaikleri Koruma ve Onarım Çalışmaları*, (Yayımlanmamış Yüksek Liasans Tezi), Pamukkale Üniversitesi, Arkeoloji Enstitüsü. Denizli.
- Stephanus Byzantinus Stephanus Byzantinus, *Ethnika Volmen I: A-G.*, Ed. Margarethe Billerbeck, Berlin, 2006.
- Strabon Strabon, *Antik Anadolu Coğrafyası (Geographica), Kitap: XII- XIII- XIV*, Çev. A. Pekman, İstanbul, 2005.
- Şahin 2004 Şahin, D., *Amisos Mozaïği*, Ankara.
- Şahin 2008 Şahin, M., “2006 Yılı Myndos Kazısı”, 29 *KST-1*: 21-38.
- Şahin 2010 Şahin, M.Ç., *Inscriptions of Stratonikeia, Part III*, Bonn.
- Tok 2008 Tok, E., “Kuzey Lidya’da Bir Kilise’ye Ait Zemin Mozaikleri: Manisa Gördes Çağlayan Köyü Yakınındaki Kilise Kalıntısı”, *IV. Uluslararası Türkiye Mozaik Korpusu Sempozyum Bildirileri “Geçmişten Günümüze Mozaik Köprüsü”*, 155-159.
- Tülek 2006 Tülek, F., “Türkiye Mozaik Çalışmaları, Kilikya Mozaik Külliyyatı”, *Ark SD 123*: 113-122.
- Üstüner 2002 Üstüner, A.C., *Mozaik Sanatı*, İstanbul.
- Wealkens vd. 2000 Wealkens, M. – H. Kökten Ersoy – K. Severson – F. Martens – S. Sener, “The Sagalassos Neon Library Mosaic and its Conservation”, *Sagalassos V*: 419-447.
- Zoroğlu 1997 Zoroğlu, K.L., “Kelenderis 1995 Yılı Kazı ve Onarım Çalışmaları”, 18. *KST-II*: 383-400.
- Zoroğlu – Tekocak 2009 Zoroğlu, K.L. – M. Tekocak, “Kelenderis 2007 Yılı Kazı ve Onarım Çalışmaları”, 30. *KST-3*: 343-372.
- Zoroğlu – Tekocak 2010 Zoroğlu, K.L. – M. Tekocak, “Kelenderis 2008 Yılı Kazı ve Restorasyon Çalışmaları”, 31. *KST-3*: 427-452.

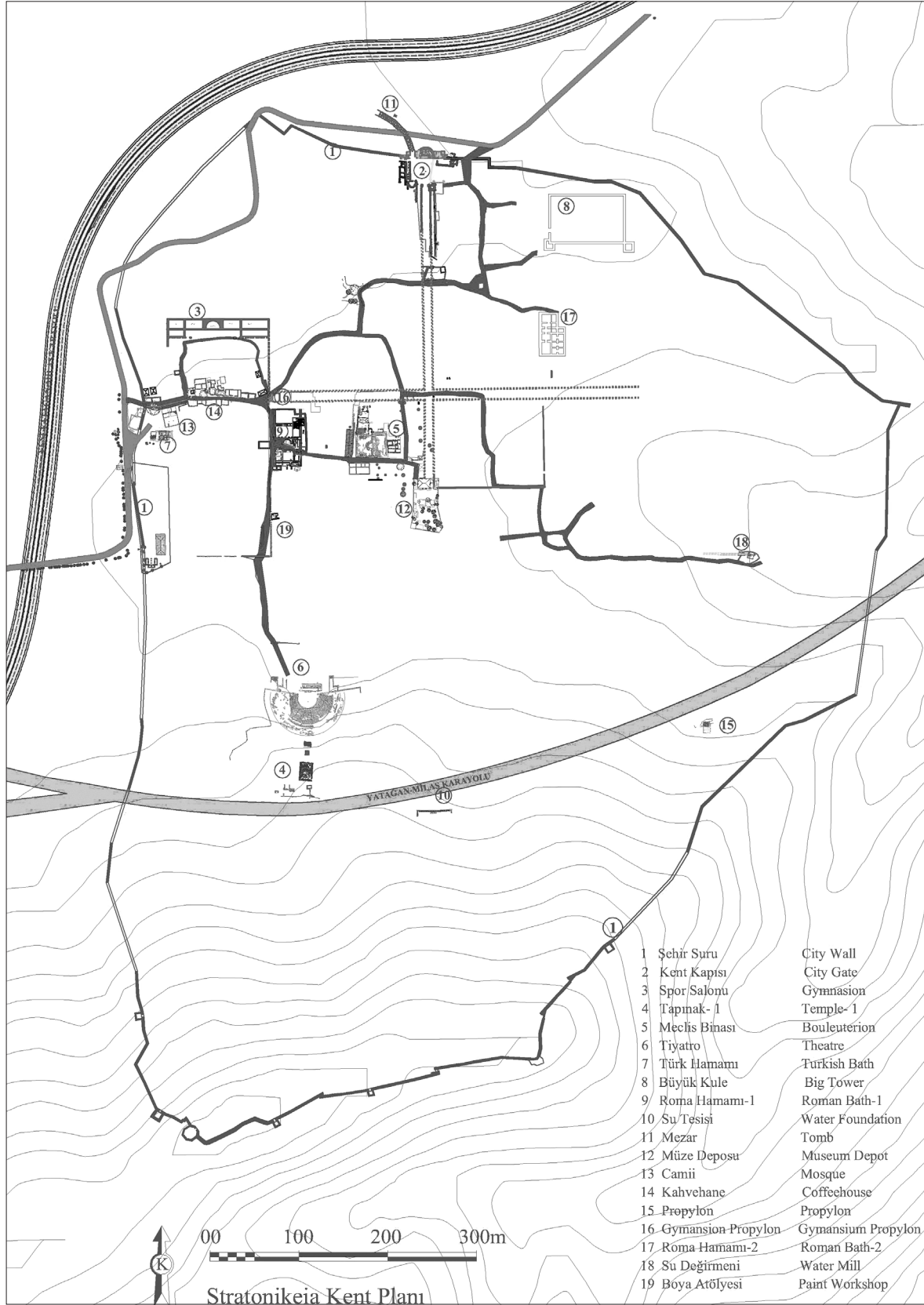


Fig. 1 Stratonikeia Kent Planı

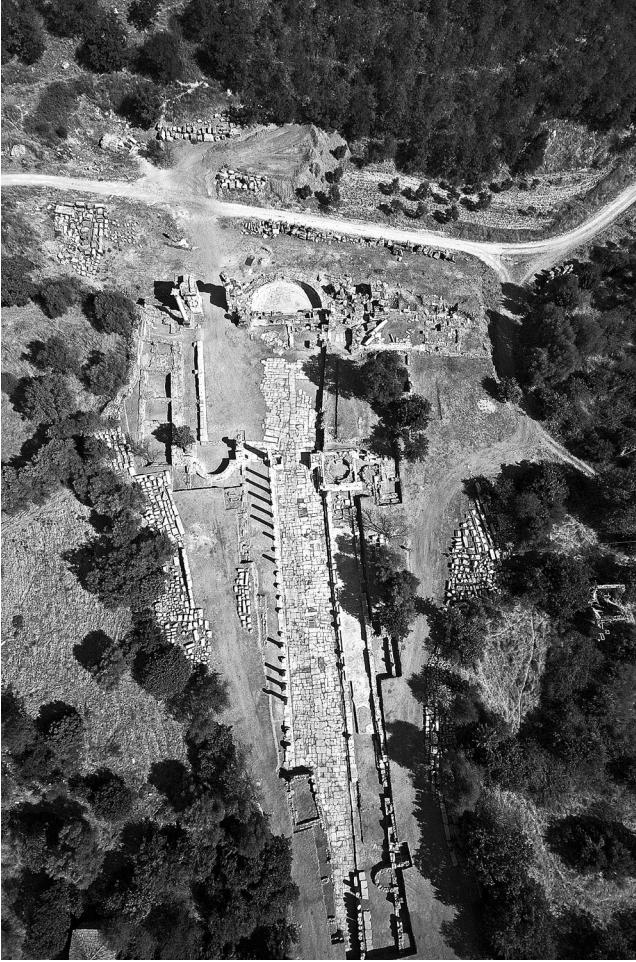


Fig. 2 Kuzey Şehir Kapısı ve Caddesi

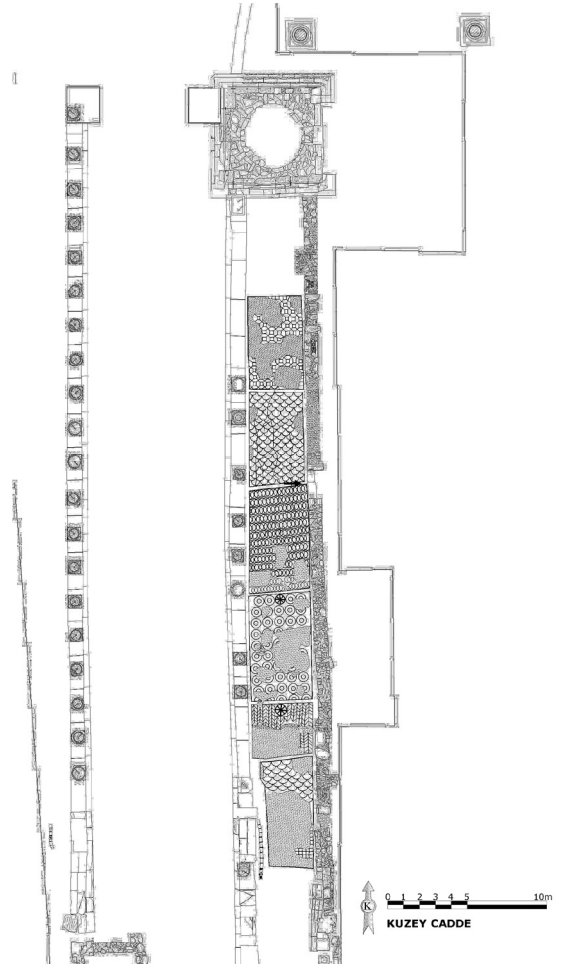


Fig. 3 Doğu Portik Mozağının Çizimi

Fig. 4
Kuzey Caddesi ve Mozağın
Genel Görünümü

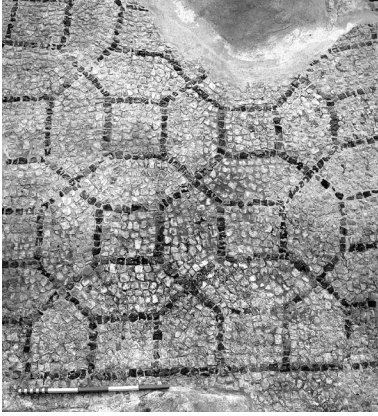


Fig. 5 Panel 1, Detay

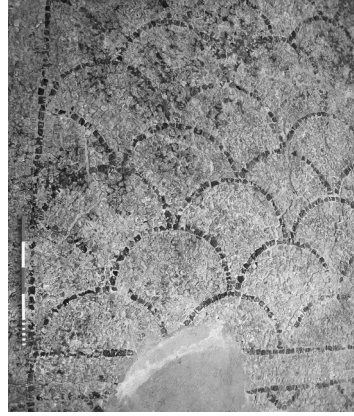


Fig. 6 Panel 2, Detay

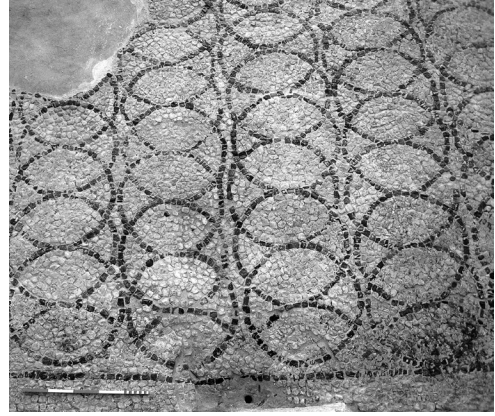


Fig. 7 Panel 3, Detay



Fig. 8 Panel 4



Fig. 9 Panel 4, Detay

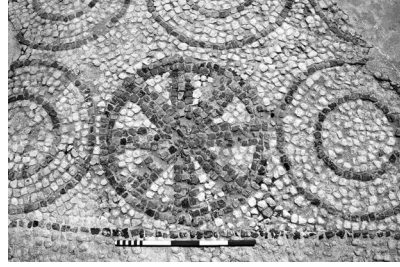


Fig. 10 Panel 4, Khristogram Detayı



Fig. 11 Panel 5

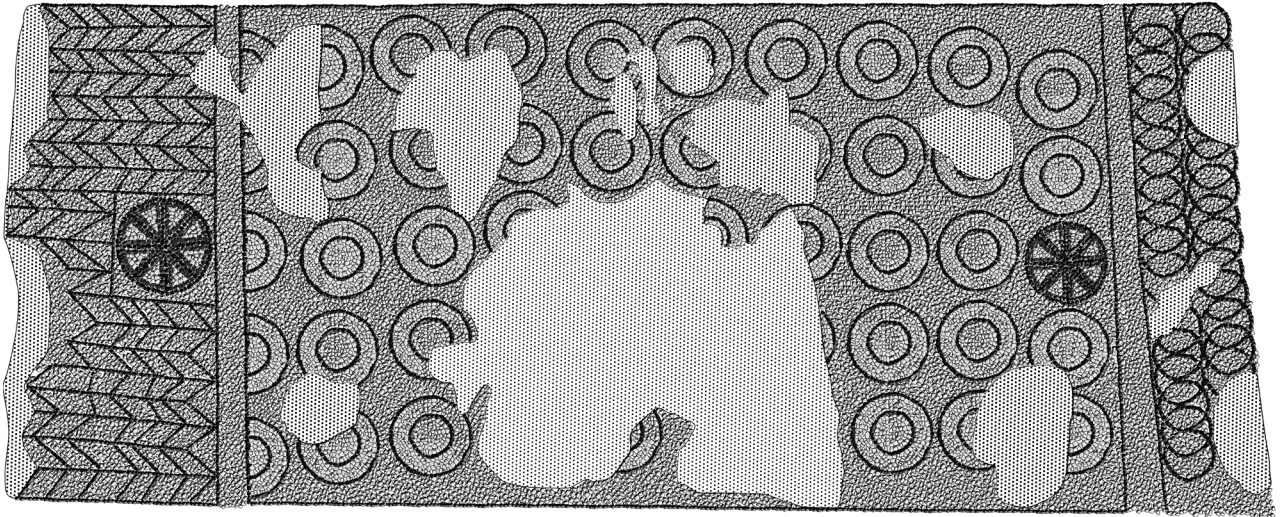


Fig. 12 Panel 3-4 ve 5'in Ayrıntılı Çizimi



Fig. 13 Panel 6



Fig. 14 Panel 7



Fig. 15 Mozaik Altında Bulunan İmparator I. Theodosius'un M.S. 383 Tarihli Sikkesi (13SKC-S01)