

LYKOS



ISSN 2149-0694

İki Aylık Arkeoloji, Tarih ve Kültür Dergisi

www.lykosdergisi.com

Mart-Nisan 2016

Stratonikeia'da Hellenistik Dönem Öncesi

Bilal SÖĞÜT

Menderes Magnesiası-Propylon: Mimari Bezemeler

Görkem KÖKDEMİR

Çorum-Resuloğlu Eski Tunç Çağı Mezarlığında Kumaş
Kullanımına İlişkin Bulgular

Özlem TÜTÜNCÜLER

Stratonikeia-Akdağ Nekropolisi'nden Bir Mezar

Aynur ÇİVELEK

Koç Holding Enerji Grubu Şirketleri Tüpraş ve Aygaz'ın desteği ile yayınlanmıştır.

LYKOS

İki Aylık Arkeoloji, Tarih ve Kültür Dergisi

www.lykosdergisi.com

YAYIN KOORDİNATÖRÜ
Anıl Zihni TAŞ

YAZI İŞLERİ MÜDÜRÜ
Cenk AŞKIN

EDİTÖR
Sefa NASİHİ

ÇEVİRİ ve DÜZENLEME
Özge BOR

SANAT DANIŞMANI
Ayça ÖZDEMİR

MÜŞTERİ İLİŞKİLERİ
Sinem KESİCİ

REKLAM & TANITIM KOOR.
Çağrı ERBAY

HUKUK DANIŞMANI
Av. Sevgi AYNUR

FOTOĞRAF
Sercan AKKAYA
İsmail Hakkı YILMAZ

YÖNETİM ADRESİ
Pamukkale Üniversitesi Fen-Edb. Fakültesi Kınıklı
Merkez Kampüsü Arkeoloji Bölümü
Kınıklı/DENİZLİ

BASIM/MATBAA
Tiremat Matbaacılık Basım Hiz. San. ve Tic. Ltd. Şti
Zübeyde Hanım Mah. Kazım Karabekir Cad.
Kültür Çarşısı No:7/7 Altındağ/ANKARA

Tel:0(312) 341 00 23
Fax:0(312) 341 00 23
www.tiremat.net

İLETİŞİM & REKLAM
Mobil: 0(532) 717 68 16
Ofis: 0(258) 212 78 96
Fax: 0(258) 212 78 96

Lykos Dergisi T.C yasalarına uygun olarak yayınlanmaktadır. Şikayet ve önerileriniz için lütfen bizlerle iletişime geçiniz.

LYKOS

www.lykosdergisi.com
ISSN 2149-0694

Mart-Nisan 2016

Yayın Kurulu

Pamukkale Üniveristesi Fen-Edb Fak. Dekanı
Prof. Dr. Bilal SÖĞÜT

Pamukkale Üniveristesi Arkeoloji Blm. Bşk.
Prof. Dr. Celal ŞİMŞEK

Hacettepe Üniveristesi Arkeoloji Blm. Bşk.
Prof. Dr. Sevinç GÜNEL

Trakya Üniversitesi
Yrd. Doç. Dr. Işık ŞAHİN

Akdeniz Üniversitesi

Prof. Dr. Nevzat ÇEVİK

Pamukkale Üniversitesi

Prof. Dr. Turhan KAÇAR

Prof. Dr. Bahadır DUMAN

Yrd. Doç. Dr. Mustafa BÜYÜKKOLANCI

Yrd. Doç. Dr. Erim KONAKÇI

www.lykosdergisi.com

"Lykos Dergisi'nde yayınlanan makale ve yazıların sorumluluğu yazarlarına aittir"

LYKOS

www.lykosdergisi.com

Mart-Nisan 2016

Pamukkale Üniversitesi Fen-Edb. Fakültesi Kınıklı Merkez Kampüsü Arkeoloji
Bölümü
Kınıklı/DENİZLİ

Paralel Matbaacılık
Zübeyde Hanım Mah. Kazım Karabekir Cad.
Kültür Çarşısı No:7/43 Altındağ/ANKARA
Kızılbey V.d 5790498656
Tel:0(312) 341 55 35
Fax:0(312) 341 55 35

İçindekiler

Stratonikeia'da Hellenistik Dönem Öncesi	
<i>Bilal SÖĞÜT</i>	8
Menderes Magnesiası-Propylon: Mimari Bezemeler	
<i>Görkem KÖKDEMİR</i>	38
Çorum-Resuloğlu Eski Tunç Çağı Mezarlığın'nda Kumaş Kullanımına İlişkin Bulgular	
<i>ÖzlemTÜTÜNCÜLER</i>	88
Salamis Kenti Kiremitleri Üzerine Bazı Gözlemler	
<i>Aytaç COŞKUN</i>	100
Stratonikeia-Akdağ Nekropolisi'nden Bir Mezar	
<i>Aynur CİVELEK</i>	116
Kıbrıs Salamis Kazılarının Dünü ve Bugünü	
<i>Coşkun ÖZGÜNEL</i>	138

Katkılarından Dolayı

Sayın Ömer M. KOÇ 'a Teşekkür ederiz

STRATONIKEIA'DA HELLENİSTİK DÖNEM ÖNCESİ

Bilal SÖĞÜT*

Batı Anadolu'da, Karia Bölgesi'nin iç kesimlerinde kalan kentlerden birisi olan Stratonikeia, günümüz Muğla İli, Yatağan İlçesi, Eskihisar Köyü'ndedir¹. Stratonikeia, iç bölgelerdeki yerleşimlerin denize ulaşmasını sağlayan önemli yol güzergahları üzerinde bulunmaktadır. Kendi toprakları haricinde, çevre kentlerden Alabanda ve Alinda'nın bulunduğu geniş ovaları besleyen Çine Çayı'nın suyu, Stratonikeia'nın bulunduğu coğrafyadan doğmaktadır. Kolay ulaşım, geçiş yolları ve bol suyu sayesinde Stratonikeia ve çevresi, verimli ovaları ile birlikte tarih boyunca hep önemini korumuştur². Bu tarihsel süreç ile ilgili olarak kent merkezinde, Antik Dönem'den günümüze uzanan sürekli bir yerleşimin olduğu anlaşılmaktadır³ (Fig. 1). Stratonikeia'da yürütülen araştırma ve kazıların başlangıcı oldukça eskidir ve bu çalışmalar, kentin öneminin daha iyi anlaşılmasını sağlamıştır. Daha önce bölgede yapılan çalışmalar kentteki Hellenistik Dönem öncesi yerleşim ile ilgili veriler sunmasına rağmen, Stratonikeia'nın Erken Hellenistik Dönem'de adının değiştirilmesi ile birlikte başlayan süreç ve sonrasındaki gelişmeler daha çok ön planda olmuştur.

* Prof. Dr. Bilal Söğüt, PAÜ, Fen Edebiyat Fakültesi, Arkeoloji Bölümü, Kınıklı Kampüsü, Denizli/TR. E-posta: bsogut@pau.edu.tr

¹ Yatağan-Milas Karayolu, 7. km'de Antik kentin içinden geçmektedir.

² Osman Hamdi Bey tarafından 1891-1892 yılında Lagina'da yapılan kazıların ardından, Stratonikeia ve çevresinde uzun süreli kazılar 1966 yılında Y. Boysal başkanlığında bir ekip ile başlamış ve bu çalışmalar 1999 yılına kadar sürmüştür. A. A. Tırpan başkanlığında 1993 yılında Lagina Hekate Kutsal Alanı ve çevresinde başlayan kazılar, özellikle 2003 yılından itibaren Stratonikeia ile Lagina arasındaki kutsal yol kenarında yapılan çalışmalar ile devam etmiştir. Türkiye Kömür İşletmeleri Genel Müdürlüğü, Güney Ege Linyitleri İşletmesi Müessesesi Müdürlüğü'nün desteklediği bu çalışmalar sayesinde, siyasi merkez Stratonikeia ile burasının dini merkezlerinden birisi olan Lagina Hekate Kutsal Alanı arasındaki bağlantı ve buranın tarihsel süreci hakkında önemli verilere ulaşılmıştır. Buradaki ilk kazılar Börükçü'de başlamıştır. Börükçü'deki kazılar ve yapılan ilk tespitler hakkında, kazı sonuçlarında yayımlanan bildiri metinleri haricinde bk. Söğüt 2004, 24-31; Tırpan –Büyükozer 2010, 227-240; Tırpan – Ekici 2010, 313-327; Söğüt 2012, 553-586.

³ Stratonikeia'nın üç büyük kutsal alanının varlığı bilinmektedir. Bunlar Lagina'daki Hekate ve Panamara'daki Zeus (Karios/Panamaros) ile Antik kentin içinde ya da çok yakınında bulunduğu düşünülen Zeus Khrysaoris Kutsal Alanları'dır. Bunlardan özellikle Lagina Hekate Kutsal Alanı'nda yapılan kazı ve araştırmalar sayesinde, dini merkezin planı, yapıları ve tarihsel süreci diğer ikisinden daha detaylı bilinmektedir (Bürchner 1924, 456; Schober 1933; Hanslik – Andree 1949, 450-456; Bean 1987, 106-114; Tırpan – Söğüt 2005b).

Oysa kentin Hellenistik Dönem öncesine ait süreci, özellikle üzerinde durulması gereken önemli bir konudur. Bu nedenlerle burada, Stratonikeia'daki Hellenistik Dönem öncesi yerleşim ile ilgili önceki araştırmalardan elde edilen veriler ve 2008 yılı sonrasında tarafımdan yapılan tespitlerin ilk sonuçlarının genel değerlendirilmesine ağırlık verilmiştir. Kaynaklar, Seleukos krallarından I. Antiochos tarafından önce- den üvey annesi ve sonrasında eşi olan Stratonike'nin kentin adı olarak verildiğinden söz eder⁴. Bu isim değişikliği Hellenistik Dönem başlarından itibaren yaygın görülen uygulamalardan birisidir. Ancak bazı kentlerin belirli bir dönem sonra eski isimlerine dönüş yaparak, önceki ismi tekrar kullanmaya başladıkları ve bunları değiştirmedikleri bilinmektedir⁵. Ancak Stratonikeia, aynı ismi Hellenistik, Roma ve Bizans Dönemleri boyunca hiç değiştirmeden kullanmaya devam etmiştir. Bu nedenle, Hellenistik Dönem öncesi yerleşim için o dönemlerdeki kentin ismi de önemlidir.

1. Antik Kaynaklarda Stratonikeia ve Idrias

Antik yazarlardan Pausanias'a göre Stratonikeia'nın önceki ismi Khrysaoris olarak bilinmekteydi⁶. Byzantionlu Stephanos'un anlatıları yerleşimin eski adının Idrias olarak değiştirildiğini ortaya koymaktadır⁷. Antik yazarların bu ifadelerine göre Hellenistik Dönem öncesinde burada adı Khrysaoris ya da Idrias olan bir yerleşim vardı ve bu isim daha sonra değiştirilmişti. Stratonikeia adını almadan önce meydana gelen bu gelişmeler, burada bulunan arkeolojik kalıntılar ile antik yazarların verdiği bilgilerin aynı doğrultuda olduğunu ve birbirini desteklediğini ortaya koymaktadır.

Strabon'un "...bu kentin yakınında, bütün Kariyalıların genel mülkiyetinde bulunan ve hem kurban sunmak hem de ortak çıkarları konuşmak için toplandıkları yer olan Zeus Khrysaoreos'un tapınağı vardı..."⁸ şeklindeki ifadeleri bu kentin bölge insanı için dini yönünün fazla olduğunu göstermektedir. Hatta M. Ç. Şahin'in Zeus Khrysaoris'in, Antik kentin içinde ya da çok yakınında olduğunu belirtmesi⁹, burasının erken dönemdeki durumunun anlaşılması için önemli olduğu düşüncesindeyim. 2. Hekatomnidler Dönemi ve Idrias M.Ö. 4. yy'ın ikinci ve üçüncü çeyreği Hekatomnid Ailesi'nin bölgede güçlü olduğu zamanlardır. Yeni araştırmalara göre, M.Ö. 4. yy'ın ikinci çeyreğindeki bu refah döneminden, Milas ve Labraunda çevresindeki diğer kentlerin de yararlanmış olduğu anlaşılmaktadır¹⁰. Ayrıca bu bölgenin en önemli merkezlerinden birisi olan Stratonikeia'ya, Hekatomnid Ailesi ayrı bir önem vermiş olmalıdır. Çünkü bu kent bölgesel önemi oldukça fazla olan üç dini merkeze sahip, hatta Kariyalılar'ın toplandığı yer olarak bilinen bir yerleşimdir.

Milas ve Labraunda'ya sınır olması açısından da bu önem artmaktadır. Ayrıca önemli ovaları besleyen suyun¹¹ kaynağına sahip olan bir yer olarak Stratonikeia, başka kentler üzerinde yaptırım gücü de olan bir yerleşimdir. Karia Bölgesi'ndeki bütün Leleg yerleşimlerinde, Greklerin Polisi'nden farklı ve Karia Koinon sistemine yakın bir yerleşim biçimi vardı¹². M.Ö. 378 yılındaki Kral Barışı ile gelen güven ortamı sonrasında, Batı Anadolu merkezi yerleşmelerinin bağımsızlık eğilimlerinin arttığı bilinen bir gerçektir.

⁶ Pausanias, V, 21, 10.

⁷ Byzantionlu Stephanos, Ethnika, 696. Herodot'a göre Idrias geniş topraklara sahip olan bir bölgeye verilen addır (Herodotos V, 118).

⁸ Strabon XIV, II, 25. Chrysaoris'un (ya da Chrysaoreios) nitelemesi genellikle Stratonikeia yazıtlarından da bilinmektedir (Şahin 2010, 5). Ayrıca bu ismin Chrysaoris olarak kullanımı ve Hiera Kome ile ilişkileri konusundaki değerlendirmeler için bk. Şahin 2010, 4-6.

⁹ Antik yazarların aktardığı bilgilerin haricinde, Zeus Khrysaoreos Tapınağı'nın duvarlarına ait yazıtlar Stratonikeia kenti içinde bulunmuş olup, M. Ç. Şahin'in de düşündüğü gibi bu kutsal alan kentin içinde ya da çok yakınında olmalıdır (Şahin 2010, 5).

¹⁰ Karia Bölgesi'nde Hekatomnidler'den Maussollos'un kapsamlı synoikismos projelerinin M.Ö. 4. yy'ın ikinci çeyreğinde gerçekleştirdiği genel olarak kabul edilen bir düşüncedir. Bu konudaki değerlendirmeler için bk. Tuna 1999, 480-481; Nafissi 2010, 39-41.

¹¹ Muğla-Yatağan ve Aydın-Çine ilçelerindeki ovalık alanı besleyen suyun kaynağı Stratonikeia'dadır.

¹² Diler 2010, 156.

¹³ Tuna 1999, 477-482.

Bu durum, Batı Anadolu'daki kentlerde, sosyo-ekonomik ve politik açıdan yeniden yapılanmaya bağlı kentleşme hareketlerini hızlandırmıştır¹³. Halikarnasos yarım adası içinde bulunan küçük yerleşimlerin bazıları Hekatomnidler Dönemi'nde belli merkezlerde toplanarak büyük kentler oluşturmuşlardır¹⁴. Halikarnasos, Myndos ve Theangela gibi kentler bunların en güzel örnekleridir¹⁵. Bu uygulamalar sadece sahile yakın yerlerde değil, iç kesimlerde de yapılmış olmalıdır. Karia Bölgesi'nin iç kesimindeki yerleşimlerden başkent Mylasa'ya da komşu olan kent Stratonikeia'dır. Coğrafi yakınlığın haricinde Stratonikeia, bölgede eskiden beri yerli halkın toplantı merkezidir¹⁶. Bu, kentin bölge insanları tarafından saygı duyulan yerlerden birisi olduğunu göstermektedir.

Bu nedenle coğrafi, dini, ekonomik, siyasi ve kültürel anlamda her zaman farklılığını hissettiren Stratonikeia'nın Hekatomnidler Dönemi'nde merkezi konumunun daha belirgin hale getirilmesi ve siyasi bir kimliğe de sahip olması normaldir. Hatta bu birlik merkezinin çevresinin güçlü savunma hattı ile korunmaya alınması da gayet olağan bir durumdur. Stratonikeia'nın 6 km kuzeyinde, Stratonikeia ile Lagina arasındaki kutsal yolun kenarında bulunan düzenli yerleşim dokusunun görüldüğü yerlerden birisi Börükçü kalıntılarıdır¹⁷. Geç Geometrik Dönem'den Erken Bizans Dönemi'ne kadar yaşam izlerinin görüldüğü bu alan, bölgede en detaylı kazılmış küçük yerleşimdir. Börükçü'de farklı mezar tipleri ve zengin gömüler ile düzenli yerleşimin en iyi görüldüğü dönem M.Ö. 4. yüzyıldır. Bunlar bölgede refah döneminin tekil olmadığını, hatta kazı ve araştırma yapılacak yeni yerleşimlerde de bunları

destekler buluntuların ele geçebileceğini ortaya koymaktadır. Böylelikle bu bölgede küçük köy yerleşimlerinde de tespit edilen bu zengin dönemin, bölgesel merkez olan Stratonikeia'da olması olağan ve beklenen bir durumdur. Yukarıda bahsedilen siyasi yapı ve bölgesel ilişkilerin haricinde, benzer teknikteki duvar örgülerinin Stratonikeia'nın dışında, iki dini merkezden hem Panamara Zeus, hem de Lagina Hekate Kutsal alanlarında bulunması bir tesadüf olamaz. Çünkü bunlara ilave olarak aynı şekilde duvar tekniği Lagina Hekate Kutsal Alanı'nın yaklaşık 600 m kuzeyindeki Koranza Apollon ve Artemis Kutsal Alanı teras duvarında da görülmektedir¹⁸. Koranza'daki duvarlar aynı alanda bulunan bir kitabeden de yararlanılarak M.Ö. 4. yy'a tarihlenmiştir¹⁹. Lagina Hekate Kutsal Alanı peribolosu da aynı tarihlerdeki imar faaliyetlerinde yapılmış olmalıdır²⁰.

Lagina ile ilgili M.Ö. 4. yy yazıtı da aynı döneme ait kullanımın varlığını göstermesi açısından, özellikle belirtilmesi gereken arkeolojik veriler arasında yer almaktadır²¹. Böylelikle M.Ö. 4. yy'da Stratonikeia kentinde görülen imar faaliyetinin sadece bu kent merkezi ile sınırlı kalmadığı ve çevresindeki diğer yerleşimlerde de var olduğu anlaşılmaktadır. Bu dönemde Karia Bölgesi'nin savunmasına ciddi bir önem verildiği açıktır. Hekatomnidler politik, ekonomik, savunma, sanat ve mimari açıdan girişimciydiler. Bunlar, Karia'nın bütünü olarak hem sahil, hem de iç kesimlerdeki yerleşimlerin savunmasından sorumluydular. Bunun için güçlü kentlerin kurulması amacıyla belirli yerlerde bulunan ve bölge için önem arz edenler ön plana çıkarıldı ve kendi içinde merkezler haline dönüştürüldü²². Aynı bölgede

¹⁴ Hekatomnidler'in bu kentleşme projelerinin Priene ve Latmos gibi eski yerleşmelerin yeniden kurulmalarında etkili olduğu bilinmektedir (Tuna 1999, 480).

¹⁵ Pedersen 2010, 274, 315.

¹⁶ Burasının bir toplantı merkezi olduğu ile ilgili Strabon'un anlatıları oldukça açıktır. Bk. Strabon XIV, II, 25.

¹⁷ Burada yapılan kazıların ilk sonuçlarının değerlendirildiği çalışmalar için bk. Tırpan – Söğüt 2005a, 372-80, Res. 1-15; Tırpan – Söğüt 2006, 257-63, Res. 1-15; Tırpan – Söğüt 2007, 593-606, Res. 2-15; Tırpan – Söğüt 2008, 395-98, Res. 8-10. Buradaki yerleşim dokusunun bütünü ve tüm yapı grupları hakkındaki toplu değerlendirmeler için bk. Söğüt 2012, 553-586.

¹⁸ Boysal 1979, 390.

¹⁹ Burada bulunan yazıt, diğer mimarilerin değerlendirilmesi ve duvarlar ile ilgili öneri için bk. Şahin 1975, 177 vd. Koranza'nın siyasi durumu ve Stratonikeia ile ilişkileri hakkındaki son değerlendirmeler için bk. Şahin 2010, 1-2. Benzer teknikte bölgeden başka duvarlar da bilinmektedir. Asarlık örneği için bk. Diler 2010, 142, Fig. 26.

²⁰ Buradaki peribolos Hellenistik ve Augustus Dönemi imarları sırasında daraltılarak değişikliğe uğramıştır. Ancak M.Ö. 4. yy'a ait duvar kalıntıları kutsal alanın kuzeybatı köşesinin doğu dış kısmında görülmektedir (Tırpan – Söğüt 2005b, 12).

²¹ Şahin 2010, 1-2.

²² Bu konuda P. Pedersen'in söyledikleri Halikarnasos merkezi ve tüm bölge için yerinde bir değerlendirmedir. Bk. Pedersen 2010, 273, dipnot 11.

bulunan Alinda'nın sur duvarları Mausollos'un kız kardeşi Ada'nın Alinda'daki sürgün dönemi ile ilişkilendirilerek M.Ö. 340 ve hemen sonrasına tarihlendirilmektedir²³. Bu yerler, yaygın bilindiği gibi sadece belirli kentlerden ibaret olamazdı. M.Ö. 4. yy'da merkez yapılan tüm kentlerin imarlarında bu durum ön planda olmuştur. Bu kentlerde güçlü savunma sistemi, gözetleme kuleleri ve belirli merkezler arasındaki daha küçük kaleler, aynı düşüncenin ürünü olmalıdır. Bu kentler haricinde, stratejik bir yerde bulunan Knidos, limanlarına bağlı olarak ticari, kült ve yerleşim açısından farklı bir konuma sahiptir²⁴. Buradaki M.Ö. 4. yy imarında, Batı Anadolu genelinde görülen savunma sistemleri ile ilgili gelişimin dışında, Hekatomnidler'in ve özellikle Maussollos'un etkili olduğu açıktır. Çünkü tüm diğer ilişkilerin yanı sıra, Hekatomnid Ailesi'nin böylesine stratejik bir yerde bulunan Knidos kentinin önemini anlamamış olması beklenemez²⁵. Bu süreç içerisinde Hekatomnidlerin ve özellikle Maussollos'un siyasi, ekonomik ve dini açıdan önem verdiği yerlerden birisi de Stratonikeia olmalıdır. Çünkü burası eskiden beri halkın saygınlığını kazanan bir merkez ve stratejik konumdaki zengin bir kent olması nedeniyle Maussollos'un önemini iyi bildiği yerlerden birisi olmalıydı. Tüm bunlar da kentin M.Ö. 4. yy'da ön planda olması için yeterliydi. Bu nedenlerle, Stratonikeia'da Klasik Dönem'de en ciddi imar faaliyeti M.Ö. 4. yy'da gerçekleştirilmiş olmalıdır.

3. Aşağı Kent Duvarları

Kadikulesi Tepesi üzerindeki sur duvarlarının mimarisi, aşağı kenttekilerden hem teknik hem de kullanılan malzeme açısından belirgin bir şekilde ayrılmaktadır.

Bu belirgin farklılık sur duvarlarını detaylı olarak çalışın A. A. Tırpan tarafından da vurgulanmıştır²⁶. Aşağı kentte görülen sur duvarlarının aynısı, yukarıda Kadikulesi Tepesi üzerindeki sur duvarlarının tamirat döneminde de kullanılmıştır (Fig. 2). Bunların tamamı kentteki en geniş sur duvarlarının yapıldığı döneme aittir. Bu dönemde yukarı kent dediğimiz Kadikulesi Tepesi üzerinde bulunan duvarlarda kapsamlı bir tamirat, aşağı kentte ise komple yeni bir sur duvarı inşası gerçekleştirilmiş olmalıdır. Yeni dönemde kullanılan malzeme tamamen mermer olup, duvarlar genellikle düz kenarlı, kabarık yüzeyli, kaba yonulu dörtgen ve yamuk taşlardan örülen çift sıra taş örgülü inşa edilmişlerdir²⁷. Bu sur duvarı ve kuleler, kentteki en sağlam savunma sistemini oluşturmaktadır. Ayrıca bu imar evresi sur duvarlarında mermerin ilk kullanıldığı dönemdir.

Kadikulesi Tepesi üzerindeki giriş kapısı ve bunun her iki kenarında görülen kulelerdeki yeni duvarlar, bu dönemdeki kapı ve savunma sistemine verilen önemi ortaya koymaktadır. Yapılan kazılar ve temizlik çalışmaları sonrasında kentin batı ve kuzey sur duvarlarında bu teknikteki örgüler sağlam olarak bulunmuştur (Fig. 3). Hatta kentin batısında geniş bir temel üzerinde inşa edilen sur duvarının kentin içine bakan cephesi net bir şekilde ortaya çıkarılmıştır (Fig. 4). Bazı yerlerdeki tahribatlar nedeniyle tam görülemese de bu duvarların aynı şekilde kentin büyük bir kısmının etrafını çevirdiği anlaşılmaktadır. Böylelikle bu duvarın yapıldığı zamanın Stratonikeia'da ciddi bir imarın yaşandığı dönem olduğu açıktır. Kentin genelinde görülen bu duvar örgüleri Klasik Dönem'in en çok sevilen örgü tipini oluşturmaktadır. Bu duvarlar

²³ Karlsson 1994, 144-145.

²⁴ R. Özgan tarafından Knidos'un ızgara planında kent düzenlenmesinin önceki araştırmaların sonuçları doğrultusunda M.Ö. 4. yy'da yaygın olan Hippodamos sisteminde yapıldığı belirtilmiştir (Özgan 1990, 167). Bu nedenle eski/yeni Knidos tartışmalarının ötesinde, M.Ö. 4. yy'daki belirgin yeniliğin Hekatomnidler ile ilişkisi üzerinde durulmasında ve bu yönde bir araştırma yapılmasında fayda vardır. Knidos limanları ile ilgili olarak en son değerlendirmeler hakkında bk. Büyükközer 2012, passim.

²⁵ Maussollos'un sarayında uzun bir süre kalmış olan Knidoslu Gökbilimci Eudoxos, bunun en iyi anlatıcılarından birisi olmalıdır (Tuna 1999, 485).

²⁶ Tırpan 1984, 213-214; Tırpan 1990, 219-223. Stratonikeia kentinin adı ve sur duvarı içinde Hellenistik Dönem'den daha önceye giden buluntunun ele geçmemiş olduğu ile ilgili değerlendirmeler için bk. Boysal 1983, 125.

²⁷ Özellikle M.Ö. 5. yy'dan sonra sürat ve ekonomik isteklere bağlı olarak, dörtgen taşlı duvarlar kadar masraflı olmayan yamuk taşlı duvar örgüleri yaygınlaşmaya başlamıştır. Bunlar çokgen taşlı duvarlar gibi birbirlerine kenetlenmeseler bile, yine de normal dörtgen taşlılara göre daha sağlam bir örgüyü oluşturmaktadır (Tırpan – Söğüt 1998, 166, Lev. 46, Çiz. 1-2). Tamamen ayrı bir teknik olmasına rağmen bazen çokgenler ile karıştırıldığı da olmuştur. Örneğin G. Lugli bu duvar örgü tekniğini çokgenlerin içinde ele almıştır (Lugli 1957, 67). Ancak bu tamamen ayrı bir tekniği ifade etmektedir. Duvar örgüsünde kullanılan taşlar ile ilgili ayırt edici özellikler için bk. Tırpan – Söğüt 1998, 164-165.

Stratonikeia'nın ve içinde bulunduğu bölgenin en parlak zamanında yapılmış olmalıdır. Halikarnassos²⁸ başta olmak üzere Myndos²⁹ ve Theangela³⁰ gibi kentlerde görülen sur duvarlarının büyük bir çoğunluğu Klasik Dönem içerisinde özellikle de M.Ö. 4. yy'a tarihlendirilmiştir³¹. Bunların dışında Labraunda, Latmos, Amyzon ve Alabanda'nın da surları Hekatomnidler Dönemi'nde inşa edilmiştir³². Bunlardan özellikle Halikarnassos'un M.Ö. 4. yy duvarlarında, Stratonikeia ile yakın benzerlikler bulmak mümkündür³³. Aynı teknikte inşa edilmiş duvarlardan, Burgaz Apollon Kutsal Alanı güney temenos duvarında da tespit edilmiştir³⁴. Tüm örnekler birlikte değerlendirildiğinde, bu duvarların M.Ö. 4. yy'ın tipik uygulamaları olduğu anlaşılmaktadır. Benzer duvar örgü teknikleri Klasik Dönem içinde Karia Bölgesi dışında da sevilerek kullanılmıştır. Çünkü yamuk taşlardan örülen bu duvar örgüleri M.Ö. 4. yy surlarında çok görülen ve oldukça yaygın olan bir duvar tekniğidir³⁵.

Bu teknik, Assos'da M.Ö. 3.-2. yy'lara tarihlenen Hellenistik surun altında ve gerisinde kalan eski sur parçalarında da görülmektedir³⁶. Bunlar, Neandrea'da Hellenistik surlarının tersine daha kabarık yüzeyli, kaba yonulu ve M.Ö. 5. yy surları kadar da düz değildir. Ancak taşların yüzeyindeki kabarık ve derzlerdeki V oluşturma her ikisinde de vardır. Böylelikle Neandrea'nın düz kenarlı, kabarık yüzeyli, kaba yonulu dörtgen ve yamuk taşlardan oluşan duvar örgüleri plan olarak da M.Ö. 4. yy'ı desteklemektedir³⁷. Lykia Bölgesi'ndeki Limyra örneklerinin³⁸ dışında, son zamanlarda detaylı araştırılan Orta Dağlık Kilikia kentlerinden yamuk taşlı duvar örgüsünün de görüldüğü Nagidos'ta, M.Ö. 5. yy sonundan M.Ö. 3. yy'a kadar kullanımının devam ettiği duvar örnekleri kazı buluntuları ile desteklenerek tarihlendirilmiştir³⁹. Nagidos'ta yamuk taşların azınlıkta olduğu M.Ö. 4. yy'a ait örnekler T-U 34 Sur Duvarı'nda görülmektedir⁴⁰. Yamuk

²⁶ Tırpan 1984, 213-214; Tırpan 1990, 219-223. Stratonikeia kentinin adı ve sur duvarı içinde Hellenistik Dönem'den daha önceye giden bulununun ele geçmemiş olduğu ile ilgili değerlendirmeler için bk. Boysal 1983, 125.

²⁷ Özellikle M.Ö. 5. yy'dan sonra sürat ve ekonomik isteklere bağlı olarak, dörtgen taşlılar gibi sade ve çokgen taşlı duvarlar kadar masraflı olmayan yamuk taşlı duvar örgüleri yaygınlaşmaya başlamıştır. Bunlar çokgen taşlı duvarlar gibi birbirlerine kenetlenmeseler bile, yine de normal dörtgen taşlılara göre daha sağlam bir örgüyü oluşturmaktadır (Tırpan – Söğüt 1998, 166, Lev. 46, Çiz. 1-2). Tamamen ayrı bir teknik olmasına rağmen bazen çokgenler ile karıştırıldığı da olmuştur. Örneğin G. Lugli bu duvar örgü tekniğini çokgenlerin içinde ele almıştır (Lugli 1957, 67). Ancak bu tamamen ayrı bir tekniği ifade etmektedir. Duvar örgüsünde kullanılan taşlar ile ilgili ayırt edici özellikler için bk. Tırpan – Söğüt 1998, 164-165.

²⁸ Pedersen 2010, 275-314.

²⁹ Tırpan 1988, 170-171.

³⁰ Tırpan 1988, 176-177.

³¹ Bu kentler Hekatomnidler Dönemi içerisinde özellikle Maussollos zamanında merkez yapılan yerleşmeler olması açısından ayrıcalıklı bir konuma sahiptir.

³² McNicoll 1997, 15-45.

³³ Halikarnassos duvarları arasında Stratonikeia'ya benzer örnekler için bk. Pedersen 2010, 262, 282, 290, 292, 293-294, 299, 301, Fig. 5, 23, 26, 37.

³⁴ Kutsal alanın erken safhasının Arkaik Dönem'e kadar indiği bilinmektedir. Klasik Dönem'de buradaki kutsal alanda da imar faaliyeti gerçekleştirilmiştir

(Tuna v.d. 2009, 230-232). Bu ve benzer örneklerin, M.Ö. 4. yy'da sadece Stratonikeia ve çevresinde değil, bölgenin tamamında bir imar faaliyetinin gerçekleştirildiğini göstermiş olması açısından da dikkate alınmasında yarar vardır.

³⁵ M.Ö. 4. yy'da şehirciliğin ve savaş tekniğinin gelişmesi ile sur yapımında yeni bir çığır açılmıştır. M.Ö. 5. yy ve öncesinde sahilde ve iç kesimlerde

tepeler üzerindeki küçük yerleşimler genişlemiş ve mevcut surları yetersiz hale gelmiştir (Akarca 1987, 195). Böylelikle bu dönemde kentlerdeki büyüme ve gelişmeye bağlı olarak sur duvarları önceki ve sonraki dönemlerden farklı olarak yeni bir teknikte inşa edilmiştir.

³⁶ Akarca 1987, 199-200.

³⁷ Akarca 1977, 22-23, 25-29, Res. 38, 40-41, 54, 73, 75; Akarca 1987, 200, Lev. 51, 53.

³⁸ Borchhardt 1975, 56, Lev. 8B.

³⁹ Durugönül 2007, 9-13.

⁴⁰ Durugönül 2007, 10, 489, Res. 16.

taşların çokgen kenarlı taşlara dönüşümünün daha fazla görüldüğü, hatta yamuk-çokgen arası denilebilecek farklı bir uygulamanın da olduğu M.Ö. 3. yy'a tarihlenen duvar ise Kule 3'de tespit edilmiştir⁴¹. Nagidos'un M.Ö. 3. yy duvarları Stratonikeia ile karşılaştırıldığında, Stratonikeia örneklerinin M.Ö. 3. yy öncesine ait olduğu kesindir. Stratonikeia duvarları diğer kentlerin Hellenistik Dönem örneklerinden ayrılarak farklı ve M.Ö. 4. yy'a ait olabileceğini göstermektedir. Mimari kalıntıların haricinde, Stratonikeia'da bulunan, yazıtlara göre Hellenistik Dönem öncesine, M.Ö. 4. yy'ın son yirmi yılına tarihlenen Kariyalı isimlerin varlığı da bilinmektedir⁴². Bunlar, kentin adının Stratonikeia olarak değiştirilmeden önce buradaki yerleşimin varlığını destekleyen önemli unsurlardan bazılarıdır.

4. Arkaik Dönem Duvarları

Buradaki Klasik Dönem öncesi erken yerleşime ait önemli kalıntı gruplarından bir diğerini de Kadıkulesi Tepesi'nde görülen sur ve teras duvarları oluşturmaktadır (Fig. 5). Bu duvarların kesin tarihi konusunda bazı şüpheler olmakla birlikte, son zamanlarda yapılan araştırmalarda dikkate değer öneri ve tarihlendirmeler yapılmaktadır⁴³. Duvar örgü tipi olarak Stratonikeia'da bulunan Geç Geometrik ve Arkaik örneklerin, duvar tekniği açısından Klasik Dönem öncesine ait olduğu açıktır. Ancak bu duvarlar ile ilgili değerlendirmeler yapılırken kullanıldıkları yerlere

de dikkat edilmesi gerekmektedir. Çünkü aynı tarihlerden olabileceği düşünülen teras duvarlarında, sur duvarlarında görülmeyen kaliteli bir işçilik dikkati çekmektedir. Stratonikeia surlarındaki erken dönem duvarlarda savunma ve dayanıklılık ön planda tutulmuştur. Burada taşların kenarları tam düzgün değil ve özellikle köşeler haricinde taş büyüklüklerinin seçiminde çok itinalı davranılmamıştır⁴⁴. Aynı yerleşim içinde, aynı tarihlerdeki duvar işçiliği farklılığı, Alazeytin ve Gebe Kilise'de olduğu gibi pek çok yerleşimde de görülmektedir. Kadıkulesi Tepesi üzerindeki sur duvarları, kule ve kapıları ile birlikte takip edilebilmektedir. Burada kendi arasında farklılıkları bulunan kapılar, Klasik Dönem öncesinde buraya verilen önemin oldukça fazla olduğunu göstermektedir⁴⁵. Ayrıca yüzeyde görülen kalıntılara göre yapılan bu tespitler, bir dönem için bu kentte savunma sistemi ve kentleşmenin ulaştığı ileri seviyeyi de ortaya koymaktadır. Ayakta tespit edilen mimarilerin haricinde özellikle kazılarda elde edilen sonuçlar da bu görüşü daha çok desteklemektedir⁴⁶. Stratonikeia surlarının yaklaşık 600 m batısında bulunan Yeldeğirmen Tepe'de de Klasik Dönem öncesine ait duvar örnekleri bulunmaktadır (Fig. 6). Burada Kadıkulesi Tepesi'ne göre daha fazla çalışma yapılmasına bağlı olarak, daha çok buluntuya rastlanmıştır. Yeldeğirmen Tepe'de yapılan yüzey taramaları ve kazılarda bulunan en erken buluntu M.Ö. 6. yy'ın ikinci çeyreğine aittir⁴⁷ (Fig. 7a-b).

⁴¹ Durugönül 2007, 10-11, 488, Res. 14-15.

⁴² Durugönül 2007, 10-11, 488, Res. 14-15.

⁴³ Stratonikeia'da bulunan yazıtlarda geçen bu isimler ile ilgili epigrafik buluntuların hem kent, hem de bölgesel olarak değerlendirmeleri için bk. Şahin 2010, 5; Piras 2010, 229-30.

⁴⁴ Bodrum Yarımadası'ndaki M.Ö. 1. binin ilk yarısına ait yerleşimler ile ilgili ilk ve en detaylı çalışma W. Radt tarafından yapılmıştır (Radt 1970, passim). Bu konudaki son döneme ait yüzey araştırmaları ve kazı ise A. Diler tarafından gerçekleştirilmektedir. A. Diler'in araştırmalarında, bu yerleşimler, buradaki tarım terasları, üretim faaliyetleri ve siyasi yapısı ile ilgili önemli tespitler yer almaktadır (Diler 2010, 135 vd.). Kızılağaç-Karıncaören ve Gavur Avlusu çiftlik evlerindeki Leleg tipi olarak tanımlanan duvarlar dönemin mimari özelliğini verecek derecede iyi korunmuşlardır (Diler 2010, 141-2, Fig. 7, 18). Özellikle bu tiplerin görüldüğü yerlerin tamamen yerel ve farklı bir mimari olduğu gözden kaçırılmamalıdır. Ayrıca Alazeytin'de bulunan yerleşim M.Ö. 8.-4. yy arasına tarihlenmiş ve Alazeytin Kalesi için M.Ö. 6. yy önerilmiştir (Rumscheid 2009, 183, abb. 3). Duvar örgü tipi konusunda daha kesin veriler sunan Gebe Kilise Tümülüsü ise M.Ö. 7. yy'a tarihlendirilmiştir (Rumscheid 2009, 187, abb. 6). Aynı bölgede bulunan Hekatomnidler öncesi mimari elemanlar ile ilgili değerlendirmeler için bk. Baran 2006.

⁴⁵ Genel anlamda düzensiz kırık taşlardan örülen duvar örgüsü ile ilgili bir dönem sınırlandırmasının yapılması mümkün değildir. Çünkü bunlar her dönemde görülebilir.

⁴⁶ Yukarı şehir surları A. A. Tırpan tarafından Hellenistik Dönem öncesi yapıları olarak değerlendirilmiştir. Buna bağlı olarak bu duvarlar çoğunlukla M.Ö. 5-4. yy örnekleri ile karşılaştırılmış ve bunlara göre tarihlendirme yapılmıştır (Tırpan 1990, 219-21, Res. 2-8). Ancak yukarı şehir surlarının tamiratlar haricinde tamamı Klasik Dönem öncesine ait olmalıdır.

⁴⁷ Kadıkulesi Tepesi'nde başlatılan kazılar ve detaylı çizim çalışmaları sistemli bir şekilde devam etmektedir. Burada elde edilen ilk veriler, gelecekte erken dönem yerleşimi ile ilgili memnun edici sonuçların alınacağını göstermektedir. Bu alanda yürütülen çalışmalar gelecek yıllarda tamamlandıktan sonra ayrıca yayına hazırlanacaktır.

⁴⁸ Fazlıoğlu 2009, 472, 475, Fig. 16; Söğüt 2011b, 199, Res. 5.

Buluntular, Yeldeğirmen Tepe’de Arkaik Dönem’den itibaren yerleşimin olduğunu kesin olarak ortaya koymaktadır. Daha erken döneme ait bir buluntunun ele geçmesi ihtimali yüksek olmakla birlikte, bu şimdilik kesinleşmemiştir. Bu yerleşimde, Klasik Dönem’e tarihlenen seramikler, çatı kiremitleri ve mezarlar tespit edilmiştir. Aynı buluntular M.S. 1. yy’a kadar devam etmekle birlikte, şimdilik Hellenistik Dönem ve sonrasına ait sadece mezarlara rastlanmıştır⁴⁸. Böylelikle Yeldeğirmen Tepe duvarları Klasik Dönem öncesinde, M.Ö. 6. yy’da inşa edilmiş olmalıdır. Düzensiz kenarlı, kabarik yüzeyli, kaba yonulu dörtgen taşlardan örülen, derz boşluklarının yer yer küçük taşlarla doldurulduğu duvar örgüleri, Karia Bölgesi içinde genellikle Leleg Tipi duvarlar olarak değerlendirilmektedir. Bunlar genel bir ifadeyle Arkaik Dönem boyunca görülen yaygın bir duvar tipini oluşturmaktadır⁴⁹. Aynı dönem içinde kullanıldıkları yapılarla bağlı olarak oldukça kaliteli duvar işçiliğinin görüldüğü örnekler de vardır. Bazı mezar örnekleri dikkate alındığında, bu duvarların kullanımının Geç Geometrik Dönem’de de olduğu anlaşılmaktadır. Ancak Klasik Dönem içinde özellikle M.Ö. 4. yy’da, savunma sistemine bağlı olarak duvar örgüsünde de belirgin değişikliğin olduğu açıktır. Bu sebeple Stratonikeia’da Kadikulesi ve Yeldeğirmen Tepe’dekine benzer duvarları, Klasik Dönem öncesi örnekler içinde değerlendirmek gerekmektedir. Tüm bunlara bağlı olarak Stratonikeia yukarı kentteki erken dönem duvarlar, M.Ö. 7.-6. yy’da inşa edilmiş olmalıdır.

5. Kutsal Yol Kenarındaki Mezarlar

Stratonikeia’nın Hellenistik Dönem öncesi, Demir Çağı yerleşimi ile ilgili olarak, Kadikulesi Tepesi üzerindeki erken dönem yerleşim kalıntılarını destekleyen en sağlam verilerden bir grup, nekropol alanında

ele geçirilmiştir. Stratonikeia Nekropolü ile ilgili en çok çalışmanın yapıldığı alan kentin kuzeyinde, şehir kapısının hemen önünden başlayıp Lagina’ya giden kutsal yolun her iki kenarında bulunan mezarlardır. Zemini taş döşeli kutsal yolun her iki kenarındaki mezarlar, farklı tiplerde yapılmış, farklı örneklerden oluşmaktadır (Fig. 8). Bu mezarlar ile ilgili olarak Y. Boysal tarafından yapılan genel değerlendirmeler bulunmaktadır⁵⁰. Bunun dışında daha geniş bir çalışma ise A. Baldıran’ın hazırlamış olduğu doktora tezidir⁵¹. Kuzey Şehir Kapısı’ndan başlayan kutsal yolun kalıntılarına, mevcut Roma İmparatorluk Dönemi’ne ait kapının altında da rastlanmıştır⁵². Böylelikle burada Roma İmparatorluk Dönemi öncesine ait erken kapının varlığının dışında, kutsal yolun da mevcut olduğu ve kente bağlandığı kesinleşmiştir.

Kapının önünden itibaren Lagina yönüne doğru devam eden kutsal yolda hiçbir araç izine rastlanmamıştır. Farklı tiplerdeki mezarlar ise bu yolun her iki yanında belirli bir yön birliği olmadan düzenli olarak yerleştirilmişlerdir⁵³. Nekropol alanında yapılan kazılarda, kutsal yolun alt seviyesinde de kazılar yapılmıştır. Hatta bu kazılar, yapılan kömür dekapajı nedeniyle oldukça alt seviyelere kadar inmiştir. Nekropol alanı Geç Geometrik Dönem’den beri kullanılmakta olmasına rağmen, çalışmaların hiçbirisinde yolun geçtiği yerin altında mezar ya da gömü ile ilgili herhangi bir kalıntıya rastlanmamıştır⁵⁴. Böylelikle Geç Geometrik Dönem’den itibaren kutsal yolun aynı yerden geçtiği ve uzun bir süredir kullanılmakta olduğu anlaşılmıştır. Nekropol alanındaki tespitleri destekler nitelikte, Börükçü’de yapılan kazılarda kutsal yolun kenarında bulunan ve doğrudan kutsal yol ile ilişkili olan kuyular ve bir kaynak çeşme, , yolun Arkaik Dönem’deki varlığını ve uzun süredir aynı yerden

⁴⁸ Mevcut buluntulara göre burasının Hellenistik Dönem ve sonrasında sadece nekropol olarak kullanılmış olduğu düşünülmektedir.

⁴⁹ Bodrum Yarımadası’nda Leleg tipi yerleşimlerde benzer duvarlardan örneklerin yayımlanmış olması nedeniyle bu isimle anılmaya başlamış ve devam etmektedir. Bunlar genel anlamda Arkaik Dönem duvarlarıdır.

⁵⁰ Boysal 1987, 51-69.

⁵¹ Baldıran 1990, passim.

⁵² Kireç taşı döşeli yolun kapıdan daha eski olduğuyla ilgili olarak Y. Boysal tarafından yapılan tespitler önemli bir veri oluşturmaktadır (Boysal 1987, 53, dipnot 7). Bu kalıntılar günümüzde de görülebilmektedir. Burada var olan Hellenistik Dönem ve öncesine ait kapı ile ilgili olarak yapılacak kazıların sonuçlarına göre kesin değerlendirmeler yapılabilecektir. Büyük bir ihtimalle kentin sur duvarları inşa edilirken, önceden var olan sınırlardan daha geniş tutulmuştu. Böylelikle M.Ö. 4. yy’daki imar döneminde, önceden kentin dışında olan nekropol alanının bir kısmı ile birlikte bazı alanlar sur duvarı içinde kalmış oldu. Bu şekilde kent içinde kalan mezar örnekleri bulunmuştur.

⁵³ Baldıran 1990, 2.

⁵⁴ Boysal 1987, dipnot 7.

kullanılmakta olduğunu kesin bir şekilde doğrulamıştır⁵⁵. Stratonikeia'nın en büyük nekropolü, Lagina Hekate Kutsal Alanı'na giden kutsal yolun her iki kenarında bulunmaktaydı. Yaklaşık 5 km devam eden bu nekropol çok geniş bir alanı kaplamaktadır. Ancak buradaki nekropolün Stratonikeia'dan Lagina'ya kadar uzanan kutsal yol boyunca devam etmesi mümkün değildir⁵⁶. Daha önceki çalışmalarda Kuzey Şehir Kapısı önünden itibaren kuzeye doğru sıralanan nekropoller, mahalli mevki isimlerine göre; İğdemir, Kabasakız ve Aldağ Nekropolleri şeklinde adlandırılmıştır⁵⁷. Daha sonra buna Akdağ da eklenmiştir⁵⁸. Kutsal yolun her iki yanı boyunca görülen bu nekropol, Börükçü'ye yakın bir noktaya kadar devam ediyor olmalıydı. Bunun en uç noktalarından birisi, stelli gladyatör mezarlarının bulunduğu alandır⁵⁹.

Bundan sonra kutsal yolun her iki kenarındaki diğer yerleşmelerin nekropolleri bulunmaktaydı. Bu mevkiilerin hepsinde yapılan çalışmalarda Stratonikeia'nın Hellenistik Dönem öncesi yerleşimi ile ilgili mezar ve farklı yapı kalıntıları bulunmuştur. Geç Geometrik Dönem kuşlu kaseler ve sonrasında görülen kotylelerin farklı bezemesi olan örnekler, Stratonikeia Nekropolü'nde tespit edilmiştir⁶⁰. Bu dönem ile ilgili

Aldağ Nekropolü'ndeki mezarlardan, pişmiş toprak oinochoe ve Korinth taklidi olarak tanımlanan yerel Karia üretimi kotyleler ele geçirilmiştir⁶¹ (Fig. 9). Bu buluntuların devamı olarak yine seramik eserlerine göre tarihlendirilen bir diğer mezarın ise M.Ö. 7. yy'ın ikinci çeyreğine ait olduğu belirlenmiştir⁶². Mezarın kesin tarihi bilinmemekle birlikte Kabasakız Mevkii'nde de aynı dönemlerden başka eserler de bulunmuştur⁶³. Kutsal yol kenarındaki kazılarda ele geçmiş ve mezarı tam olarak bilinmeyen, aynı dönemlerden başka örnekler de vardır (Fig. 10a-b). Bunlar yerel Karia üretimi olan triglif-metop bezemeli kotylelerin tipik örnekleri arasında yer almakta ve genellikle Geç Geometrik Döneme tarihlenmektedir⁶⁴. Stratonikeia kapları ile aynı grup içerisinde değerlendirilebilecek en yakın buluntular, Stratonikeia ile Lagina arasındaki kutsal yol kenarında bulunan yerleşimlerden birisi olan Börükçü'deki mezarlarda ele geçirilmiştir⁶⁵. Bunların dışında form ve bezeme olarak bu kapların neredeyse aynısı, Damlıboğaz (Hydai)'da yapılan kazılarda ortaya çıkarılan mezarlarda da bulunmuş ve Geç Geometrik Döneme tarihlenmiştir⁶⁶. Muğla, Milas ve Bodrum müzelerinde de aynı tip eserlerden bulunması, bunların bölgede aynı dönemde yaygın olarak kullanıldığını göstermektedir⁶⁷.

⁵⁵ Kutsal yolun kenarında değişik su kuyuları tespit edilmiştir. Bunların da eski oldukları konusunda şüphe yoktur. Ancak bu kuyular son zamanlara kadar kullanıldığı için mevcut durumlarına göre dönemleri kesin olarak belirlenememiştir.

⁵⁶ M. Ç. Şahin kentin ana nekropolünün Stratonikeia'dan Lagina'ya kadar kutsal yolun her iki yanı boyunca devam ettiğini düşünmektedir (Şahin 2010, 5). Ancak kentin çıkışı için bu düşünce doğru olmakla birlikte, yaklaşık 9,5 km uzunluğundaki tüm alanda kentin nekropolünün devam etmesi mümkün değildir. Bu alanda yapılan çalışmalarda, Kutsal yol kenarında farklı yerleşimlere ait küçük küçük nekropollerin varlığı tespit edilmiştir.

⁵⁷ Bu nekropollerin sınırları olarak Kuzey Şehir Kapısı'ndan itibaren Eski Milas-Yatağan Karayolu'nun olduğu yere kadar İğdemir, buradan o zamanki kömür ocaklarının bulunduğu alana kadar Kabasakız ve devamındaki tepenin eteklerinden itibaren, bulunan mezar alanlarının üzerinde yer aldığı tepeye bağlı olarak Aldağ Nekropolü olarak adlandırılmıştır. Bu gruplandırmalar için bk. Boysal 1987, 53; Baldıran 1990, 1, plan 1.

⁵⁸ Burada bulunan mezarlar ile ilgili bk. Tozkoparan 1998, passim; Boysal – Kadioğlu 1999, 215-228. Ayrıca Akdağ Nekropolü'nde bulunan mezarlar ve buluntuları hakkında toplu bir çalışma Raşan Tamsü Polat tarafından doktora tezi olarak hazırlanmaktadır.

⁵⁹ Burada ele geçen gladyatör mezar stelleri Muğla Müzesi'nde sergilenmektedir. Mezar stellerinin yazıtları ve bunlar ile ilgili değerlendirmeler için bk. Aydaş 2006, 105-110.

⁶⁰ Geç Geometrik Dönem kuşlu kaseler ve sonrasında görülen kotyle örneklerinin Karia Bölgesi'nde üretildiği bilinmektedir (Fazlıoğlu 2009, 468).

⁶¹ Bu eserin tarihi Y. Boysal tarafından M.Ö. 7. yy başları olarak önerilmiştir (Boysal 1987, 54-7, Res. 1-4). Aynı eser M. Bulba tarafından da yayımlanmıştır.

Bk. Bulba 2005, 63, kat. no: 40. Geç Geometrik Dönem'e ait benzer kotyle örnekleri için bk. Özgünel 2006, 56, Lev. L.

⁶² Boysal 1987, 56-60, Res. 5-6; Baldıran 1990, 5-6.

⁶³ Baldıran 1990, 6.

⁶⁴ Geç Geometrik Dönem'de görülen iki farklı kotyle tipi bilinmektedir. Bunlardan ikinci grubu triglif-metoplu örnekler oluşturmaktadır. Bk. Bulba 2005, kat. no: 19-34; Özgünel 2006, 55-56, Lev. XLIII-LIIII.

⁶⁵ Söğüt 2004, 30, Res. 14; Tırpan – Söğüt 2005, 376-379, Res. 7-15; Tırpan – Söğüt 2006, 258-260, Res. 1-5; Tırpan – Söğüt 2007, 593-594, 600-603, Res. 2-3, 10-14; Söğüt 2012, 565-569, Fig. 24-33.

⁶⁶ Diler 2009, 367-368, Fig. 12-15.

⁶⁷ Beçin'de mezar kazısında ele geçen ve şimdi Milas Müzesi'nde bulunan Geç Geometrik Dönem kotyle örneği için bk. Kızıl 2009, 399, 408, Res. 5.

Stratonikeia Nekropolü'nde bulunan Geç Geometrik ve Orientalizan Döneme ait eserlerin dışında⁶⁸, Al- dağ ile birlikte, İğdemir ve Kabasakız Mevkileri'nde Klasik, Hellenistik ve Roma İmparatorluk Dönemi'ne tarihlenen farklı tiplerde mezar örnekleri yaygın olarak tespit edilmiştir⁶⁹. A. Baldıran, mezar buluntuları, antik kaynakların verdiği bilgiler ve yapılan araştırmalardaki tespitlere bağlı olarak Hellenistik Dönem öncesinde bir yerleşimin olduğunu düşünmektedir⁷⁰. Bu düşüncenin haklılığı her geçen gün daha çok anlaşılmaktadır. Tüm bu veriler, siyasi merkez Stratonikeia ile Kutsal Alan Lagina arasında bulunan yolun eski olması, bu yerleşimlerin de aynı dönemde var olduğunun anlaşılması açısından önemlidir.

6. Submiken Dönemi Malzemeleri

Yapılan çalışmalara göre kent içi ve nekropolde ele geçen buluntuların en eskisi G. M. A. Hanfmann ve J. C. Waldbaum tarafından yayınlanmış olan Submiken Dönemi'ne ait üzengi kulplu kap (Fig. 11) ve bunun ile aynı dönemden olduğu düşünülen diğer eserlerdir⁷¹ (Fig. 12). Bu eserler 1967 veya 1968 yılında müze deposu memurlarından merhum Mehmet Karabulut tarafından tiyatronun önünde, Orhan Eskişar'ın tarlasında ele geçirilmiştir. Bulunuş şekli ve sağlamlığı nedeniyle, eserin bir mezara ait olduğu düşünülmektedir⁷². Bu eserlerin bulunduğu alanda ve erken yerleşmelerin olduğu düşünülen güneyindeki yukarı şehir kısmında detaylı bir kazı yapılmamıştır. Bu nedenle, o zaman bu eserlerin yüzeye çok yakın olduğu için bulunduğu açıktır. Kent içinde yoğun toprak erozyonunun olduğu bir yerde eserlerin ele geçmesi, gelecekte kentte yapılacak kazı ve araştırmalarda, bunların devamının bulunabileceğini göstermektedir⁷³. Büyük bir ihtimalle kentin sur duvarları içinde yapılacak kazılarda bu buluntuları destekleyecek mima-

rinin de ele geçebileceği açıktır. Yapılan yeni kazı ve araştırmaların sonuçları, bu tespitleri daha fazla doğrular niteliktedir. 7. Atriya (Idrias ya da Stratonikeia) Sorunu III. Hattuşili (M.Ö. 1267-1237) ve IV. Tuthaliya (M.Ö. 1237-1209) Dönemleri'nden Tawagalawa ve Milawata mektuplarında geçen isimlere bağlı olarak, araştırmacılar tarafından Karia Bölgesi'nin iç kesimlerinde bulunup, Hellenistik ve Roma İmparatorluk Dönemleri'nde daha iyi bilinen bazı kentlerin, erken dönemdeki adları ile ilgili önerilerde bulunulmuştur⁷⁴. Bu kentler arasında adı geçen Atriya'nın, Idrias (ya da Stratonikeia) olabileceği düşünülmektedir⁷⁵ (Fig. 13). İsimlere bakıldığında, fonetik olarak Idrias ile yakın bir benzerliğin olduğu açıktır.

Stratonikeia için arkeolojik veriler ve tarihi kayıtlar da isim benzerliğini destekler niteliktedir. Böylelikle şimdilik kesin olmamakla birlikte, Stratonikeia isminin Hitit kayıtlarında geçen yerleşimlerden birisinin, Hellenistik Dönem'deki adı olduğunu söylemek mümkündür. Eldeki verilere göre o dönemde bölgenin önemli yerleşimlerinden birisinin burası olduğu, iç kesimlerden Milas'a ve dolayısı ile denize ulaşımı sağlayan yolun buradan geçtiği ve Atriya'nın Hitit yönetimi ile iyi ilişkiler içinde olan önemli bir yer olduğu anlaşılmaktadır.

8. Takvim

Stratonikeia Bouleuterionu kuzey antası iç kısmına Grekçe olarak yazılan ve yazıtına göre Menippos'un yaptığı anlaşılan takvim kentin erken yerleşimi ile ilgili önemli bilgiler içermektedir (Fig. 14). Burada bir yılın aylarının adı haricinde, ayların birisinin 28, diğerlerinin 30 ve 31 gün oldukları da anlaşılmaktadır⁷⁶. Daha da önemlisi, bu takvimin en altında, şimdi aşınmış olmakla birlikte, daha önceki

⁷¹ Hanfmann – Waldbaum 1968, Pl. 25, Fig. 1-2.

⁷² Eserlerin buluntu yeri ve şekli ile ilgili olarak en kesin kayıtlar bulan kişinin bizzat kendi ifadesinden yararlanarak Y. Boysal'ın düştüğü bu notlardır (Boysal 1987, 53).

⁷³ Bu örneklerin yanı sıra, Y. Boysal bir antikacının elinde, kökeni Stratonikeia olan 8-10 adet kadar Myken kabının varlığından da söz etmektedir (Boysal 1969, 26, dipnot 66). Ayrıca Y. Boysal burada kentin kurulmadan önceki dönemine ait evlerin bulunduğunu düşünmektedir (Boysal 1987, 53). Y. Boysal'ın o zamanki bu ifadeleri (Boysal 1969, 26, dipnot 66), şimdilerde düşünceden daha ileri bir durumda ve onun haklılığını ortaya koyacak niteliktedir.

⁷⁴ Burada Idyima=Utima, Hyllarima=Walarima, Alabanda=Walliwanda, Alinda=İjalanda, Mylasa=Mutamataşa olarak önerilmiştir (Hawkins 1998, 26-28; Herda 2009, 47-48, 54, abb. 4). Bu konuda farklı olan ilk önerilerden birisi J. Garstang tarafından yapılmıştır (Garstang 1943, 35-62). Ancak Tralleis ile ilgili olan bu öneriler bugünlerde fazla kabul görmemektedir.

⁷⁵ Del Monte – Tischler 1978, 56-57; Del Monte 1992, 18.

⁷⁶ Yazıtın Türkçe çevirisi, aylar ve bunlar ile ilgili değerlendirmeler için bk. Söğüt 2010, 278'de M. Aydaş'ın "Bouleuterion Duvarlarındaki Takvim" adlı yazısı.

kayıtlarda geçen ve kesin olan 1505 yılının yazılı olmasıdır⁷⁷. Tamamı bitirilmemiş olmakla birlikte, Erken Augustus Dönemi'nde yapımına başlanıp⁷⁸, Roma Erken İmparatorluk Dönemi'nde devam ettiği düşünülen yapıdaki Menippos'un takvim yazıtı Augustus zamanında eklenmiş olmalıdır⁷⁹. Böylelikle Menippos'un aktarımına göre kentin M.Ö. 2. binin ortalarına kadar eskiye giden bir tarihi sürecinin olduğu ve buradaki yerleşimin o dönemde bilindiği anlaşılmaktadır. Bu da bizim için Geç Tunç Çağı'na ait yaşam izlerinin varlığını destekleyen önemli kayıtlardan birisidir. Bu sebeple kent içinde ele geçen arkeolojik buluntular, M.Ö. 2. bin ortaları ve sonrası için birbirini destekler niteliktedir.

Sonuç olarak Stratonikeia'nın bulunduğu yerde ilk yerleşimin ne zaman olduğu kesin olarak bilinmemekle birlikte, M.Ö. 2. bin ortalarından itibaren yerleşimin olduğu anlaşılmaktadır. Stratonikeia'nın bulunduğu alan ya da çok yakınındaki yerleşim M.Ö. 2. binde büyük bir ihtimalle adı Atriya olarak bilinmekteydi. Daha sonra burası bölge halkı için hem siyasi hem de dini önemini korumaya devam etmiş ve çevresindeki küçük yerleşimlerde yaşayanların toplandığı bir merkez konumuna dönüşmüştür. Kentte en önemli imarlardan birisinin M.Ö. 8. ve 7.yy'larda olduğu anlaşılmaktadır. Daha sonra Klasik Dönem içinde Idrias olarak bilinen kent özellikle Maussollos Dönemi'nde ciddi bir imar geçirmiş ve aşağı kent dahil olmak üzere geniş bir alan yaklaşık 3600 m uzunluğunda sağlam bir savunma sistemine kavuşmuştur. Koloni ettikleri şehirlerin çoğunda hiçbir imar faaliyetine girişmeyen Seleukosların, kentin adını değiştirerek önemli bir merkez yapması, yerleşimin uzun süreden beridir sahip olduğu farklı konumdan kaynaklanmış olmalıdır. Böylelikle Stratonikeia'nın Hellenistik Dönem öncesinde, en azından Hellenistik Dönem sonrasında olduğu kadar büyük öneme sahip olduğu anlaşılmaktadır.

Satır başlarındaki ilk harfler, yukarıdan aşağıya doğru, bu takvimi hazırlayanın adını oluşturmaktadır. Bu harfler yan yana getirildiğinde şu cümle ortaya çıkmaktadır: “(Bu takvimi) Stratonikeia'lı Menippos icat etti.”

Stratonikeia Takviminin Tercümesi:

Bu takvimi, insanlarıma bir hatıra olarak icat ettim. Ayları alt alta sıralayıp, her satırı musiki düzeniyle ölçtüm. Amacım; ölümlülerle eşit fırsata sahip olmayan eğitimsiz bir Stratonikeia'lı bu takvimi gördüğünde, satırları sayıp ayları öğrensin. Sevgili yurttaşlarıma faydalı olması için böyle yazdım. Sen bana, tanrıça Pronoia, bir sonraki iyi düşünülmüş tatlı dizeyi haber ver ki, yıl dönümünde en büyük tanrılarımız Hera ve Zeus'a sunu sunup teşekkür edelim. Ben de, mutlu bir Stratonikeia vatandaşı olarak bu tanrılara üçgen tablet sunayım. 1505 Senesinde.

Gün Sayısı	Ayların Adları
31	Caesar
30	Apellaios
31	Audnaios
31	Peritios
28	Dystros
31	Ksandikos
30	Artemision
31	Daisios
30	Panemos
31	Loos
31	Gorpioios
30	Hyperberetaios

⁷⁷ Şahin 1981, no: 1044; Söğüt 2010, 278. M. Ç. Şahin takvim yazıtının en altındaki 1505 tarihinden 100 çıkarılsa bile M.Ö. 1405 yılına ulaşılacağı ifade etmektedir (Şahin 2010, 5, dipnot 49). Sonuçta bu tarihe göre M.Ö. 2. bin ortalarına yakın bir tarih çıkmaktadır.

⁷⁸ Mert 2008, 198-207.

⁷⁹ Bouleuterion'da halen daha yarım kalmış ve tamamlanamamış bölümler bulunmaktadır. Bitirilememiş kısımlar merkezi yapının kendisindeki basamaklar ve dış bölümlerde daha fazladır.

Kaynakça

- Akarca 1977 A. Akarca, Neandria, Kuzey Ege'de Arkaik ve Klasik Çağlara ait bir Kent, 1977.
- Akarca 1987 A. Akarca, Yunan Arkeolojisinin Ana Çizgileri I, Şehir ve Savunması, Ankara, Türk Tarih Kurumu Yayını, 1987.
- Aydaş 2006 M. Aydaş, "Gladiatorial Inscriptions from Stratonikeia in Caria", *Epigraphica Anatolica* 39, 2006, 105-110.
- Baldıran 1990 A. Baldıran, Stratonikeia Nekropol Buluntuları (Selçuk Üniversitesi Yayınlanmamış Doktora Tezi 1990).
- Baran 2006 A. Baran, Hekatomnidler Öncesinde Karia Mimarisi (Ankara Üniversitesi Yayınlanmamış Doktora Tezi 2006).
- Bean 1987 G. E. Bean, Karia, çev. Burak Akgüç, 1987.
- Borchhardt 1975 J. Borchhardt, Myra, Eine Lykische Metropole, *Istanbul Forschungen* 30, 1975.
- Boysal 1967 Y. Boysal, "Karia Bölgesinde Yeni Araştırmalar", *Anatolia* 11, 1967, 1-56.
- Boysal 1970 Y. Boysal, "Turgut Kazısı 1969 Yılı Raporu", *Anatolia* 12, 1970, 63-93.
- Boysal 1979 Y. Boysal, "Lagina Kazıları", 8. *TürkTKB-1*, 1979, 389-390.
- Boysal 1983 Y. Boysal, "Stratonikeia", Selçuk Üniversitesi Fen-Edebiyat Fakültesi Edebiyat Dergisi 2, Konya, 1983, 123-134.
- Boysal 1987 Y. Boysal, "Stratonikeia Nekropolünün Tarihsel Süreci", Remzi Oğuz Arık Armağanı, Ankara, 1987, 51-69.
- 1994, 141-154.

Kaynakça

Boysal 1990 Y. Boysal, "Die Bauten der Hellenistischen Stadt Stratonikeia", Documents of the XIII. International Congress for Classical Archaeology, 1990, 501-502.

Boysal – Kadiođlu 1999 Y. Boysal – M. Kadiođlu, "1997 Yılı Stratonikeia Nekropol alıřmaları", XX. Kazı Sonuları Toplantısı-2, 1999, 215-228.

Bulba 2005 M. Bulba, Geometrische Keramik Kariens, (Hamburg niversitesi Yayınlanmamıř Doktora Tezi 2005).

Bürchner 1924 L. Bürchner, "Lagina", RE XII-1, 1924, 456.

Büyüközer 2012 A. Büyüközer, Knidos Limanları (Seluk niversitesi Yayınlanmamıř Doktora Tezi 2012).

Del Monte 1992 G. F. Del Monte, Die Orts- und Gewässernamen der Hethitischen Texte, RGTC 6/2, 1992.

Del Monte – Tischler 1978 G. F. Del Monte – J. Tischler, Die Orts- und Gewässernamen der Hethitischen Texte, RGTC 6, 1978.

Diler 2009 A. Diler, "Tombs and Burials in Damlıboğaz (Hydai) and Pedasa Preliminary Report in the Light of Surface Investigations and Excavations", bk. F. Rumscheid (ed.), Die Karer und die Anderen, Internationales Kolloquium an der Freien Universität Berlin, 13. bis 15. Oktober 2005, Bonn, 2009, 359-376.

Diler 2010 A. Diler, "Olive Oil and Wine Production of the Halikarnassos Peninsula in Karia", bk. . Aydınođlu –

K. řenol (ed.), Antik ađda Anadolu'da Zeytinyađı ve řarap retimi, Uluslararası Sempozyum Bildiri, bk. 2010, 135-174.

Durugönül 2007 S. Durugönül, "Mimari", bk. S. Durugönül (ed.), Dađlık Kilikiada Bir Antik Kent Kazısının Sonuları Nagidos, Antalya, 2007, 9-21.

Kaynakça

Fazlıoğlu 2009 İ. Fazlıoğlu, Damlıboğaz Finds: Inland Carian Archaic Pottery and Related Regions”, bk. F. Rumscheid (ed.), Die Karer und die Anderen, Internationales Kolloquium an der Freien Universität Berlin, 13. bis 15. Oktober

2005, Bonn, 2009, 463-477.

Garstang 1943 J. Garstang, “Hittite Military Roads in Asia Minor: A Study in Imperial Strategy with a Map”, American Journal of Archaeology 47, 1943, 35-62.

Grainger 1990 J. D. Grainger, The Cities of Seleukid Syria, Oxford, 1990.

Hanfmann – Waldbaum 1968 G. M. A. Hanfmann – J. C. Waldbaum, “Two Submycenaean Vases and a Tablet from Stratonikeia in Caria”, American Journal of Archaeology 72.1, 1968, 51-56.

Hanslik-Andree 1949 J. Hanslik-Andree, “Panamara”, RE XVIII-3, 1949, 450-456.

Hawkins 1998 J. D. Hawkins, “Tarkasnawa King of Mira ‘Tarkondemos’, Boğazköy Sealings and Karabel”, Anatolian Studies 48, 1998, 1-31.

Herda 2009 A. Herda, “Karkısa-Karien und die Sogenannte Ionische Migration”, bk. F. Rumscheid (ed.), Die Karer und die Anderen, Internationales Kolloquium an der Freien Universität Berlin, 13. bis 15. Oktober 2005, Bonn, 2009, 27-108.

Karlsson 1994 L. Karlsson, “Thoughts About Fortifications in Caria From Maussollos to Demetrios Poliorketes”, bk. P. Debord – R. Descat (eds.), Fortifications et Défense du Territoire en Asie Mineure Occidentale et Méridionale, Bordeaux,

Kızıl 2009 A. Kızıl, “1990-2005 Yılları Arasında Mylasa’da Kurtarma Kazıları Yapılan Mezarlar ve Buluntuları Üzerine Genel Bir Değerlendirme”, bk. F. Rumscheid (ed.), Die Karer und die Anderen, Internationales Kolloquium an der Freien Universität Berlin, 13. bis 15. Oktober 2005, Bonn, 2009, 397-461.

Lugli 1957 G. Lugli, La Tecnica Edilizia Romana, 1957.

Magie 1950 D. Magie, Roman Rule in Asia Minor, 1950.

McNicoll 1997 A. W. McNicoll, Hellenistic Fortification from the Aegean to the Euphrates, 1997.

Kaynakça

Nafissi 2010 M. Nafissi, "Gli Ecatomnidi e la Caria", bk. F. Berti – R. Fabiani – Z. Kızıltan – M. Nafissi (eds.), *Wandering Marbles of Iasos at the Ottoman Imperial Archaeological Museum*, 2010, 39-41.

Özgan 1990 R. Özgan, "1988 Knidos Kazısı Ön Raporu" XI. Kazı Sonuçları Toplantısı-2, 1990, 167-175.

Özgan 1999 R. Özgan, *Die skulpturen von Stratonikeia, Asia Minor Studien 32*, 1999.

Özgünel 2006 C. Özgünel, *Karia Geometrik Seramiği*, 2006.

Pedersen 2010 P. Pedersen, "The City Wall of Halikarnassos", R. V. Bremen – J. M. Carbon (eds.), *Hellenistic Karia, (Proceedings of the First International Conference on Hellenistic Karia-Oxford, 29 June-2 July 2006)*, 2010, 269-316.

Piras 2010 D. Piras, "Who were Karians in Hellenistic Times? The Evidence from Epichoric Language and Personal Names", bk. R. V. Bremen – J. M. Carbon (eds.), *Hellenistic Karia, (Proceedings of the First International Conference on Hellenistic Karia-Oxford, 29 June-2 July 2006)*, 2010, 217-233.

Radt 1970 W. Radt, *Siedlungen und Bauten auf der Halbinsel von Halikarnassos unter besonderer Berücksichtigung der archaischen Epoch*, *IstMitt Beih. 3*, 1970.

Rumscheid 2009 F. Rumscheid, "Die Leleger: Karer oder Andere", bk. F. Rumscheid (ed.), *Die Karer und die Anderen, Internationales Kolloquium an der Freien Universität Berlin, 13. bis 15. Oktober 2005, Bonn, 2009*, 175-193.

Schober 1933 A. Schober, *Der Fries des Hekateions von Lagina, Istanbuler Forschungen 2*, 1933.

Söğüt 2004 B. Söğüt, "Kömür, Dinamit ve Yeni Bir Yerleşim", *İdol Dergisi 21*, 2004, 24-31.

Söğüt 2007 B. Söğüt, "Antik Dönemde Salbakos Dağı ve Kalıntıları", bk. A. Özçelik vd. (eds.), *Uluslararası Denizli ve Çevresi Tarih ve Kültür Sempozyumu Bildirileri-2, (Denizli 6-8 Eylül 2006)*, 2007, 15-24.

Kaynakça

- Söğüt 2010 B. Söğüt, "Stratonikeia 2008 Yılı Çalışmaları", 31. Kazı Sonuçları Toplantısı-4, 2010, 263-286.
- Söğüt 2011a B. Söğüt, "Sarapis Relief from Lagina", bk. F. D'Andria – I. Romeo (eds.) *La Scultura Romana in Asia Minore*, *Journal of Roman Archaeology*, Supplementary Series Number 80, 2011, 294-302.
- Söğüt 2011b B. Söğüt, "Stratonikeia 2009 Yılı Çalışmaları", 32. Kazı Sonuçları Toplantısı-4, 2011, 194-211.
- Söğüt 2012 B. Söğüt, "Börükçü 2003-2006 Yılları Kazıları", bk. B. Söğüt (ed.), *Stratonikeia'dan Lagina'ya Ahmet Adil Tırpan Armağanı*, 2012, 553-586.
- Şahin 1975 M. Ç. Şahin, "Lagina'dan (Koranza) İki Yeni Yazıt-Two New Inscriptions from Lagina (Koranza)", *Anadolu (Anatolia)* 17, 1975, 177-195.
- Şahin 1976 M. Ç. Şahin, *Stratonikeia in Caria*, 1976.
- Şahin 1981 M. Ç. Şahin, *Die Inschriften von Stratonikeia I*, 1981.
- Şahin 2010 M. Ç. Şahin, *The Inscriptions of Stratonikeia III*, 2010.
- Tırpan 1984 A. A. Tırpan, "Stratonikeia Kazısı 1982 Çalışmaları", V. Kazı Sonuçları Toplantısı, 1984, 209-214.
- Tırpan 1988 A. A. Tırpan, "Myndos ve Theangela", V. Araştırma Sonuçları Toplantısı-1, 1988, 67-190.
- Tırpan 1990 A. A. Tırpan, "Stratonikeia Şehir ve Sur Planı", Selçuk Üniversitesi, Fen-Edebiyat Fakültesi, *Edebiyat Dergisi* 5, 1990, 217-234.
- Tırpan 1996 A. A. Tırpan, "Lagina Kazısı 1993-1994", 17. Kazı Sonuçları Toplantısı-2, 1996, 209-227.

Kaynakça

Tırpan 1997 A. A. Tırpan, "Lagina Hekate Temenosu 1995", 18. Kazı Sonuçları Toplantısı-2, 1997, 309-336.

Tırpan 1998 A. A. Tırpan, "Lagina Hekate Propylonu 1996", 19. Kazı Sonuçları Toplantısı-2, 1998, 173-194.

Tırpan – Büyüközer 2010 A. A. Tırpan – A. Büyüközer, "Börükçü 2 Numaralı Zeytinyağı Atölyesi", bk. Ü. Aydınoglu – A. K. Şenol (ed.), Olive Oil and Wine Production in Anatolia During Antiquity, International Symposium Proceedings (06-08 November 2008, Mersin), 2010, 227-240.

Tırpan – Ekici 2010 A. A. Tırpan – M. Ekici, "Börükçü Olive Oil Workshop", bk. E. Doksanaltı – E. Aslan (ed.), Proceedings of the International Symposium, "Trade and Production Through the Ages", Konya, 25-28 November 2008, Konya, 2010, 313-327.

Tırpan – Söğüt 1998 A. A. Tırpan – B. Söğüt, "Batı Ovalık Kilikya'da Çokgen (Poligonal) Taşlı Duvar Örgü Tekniği, Olba 1, 1998, 161-186.

Tırpan – Söğüt 2005a A. A. Tırpan – B. Söğüt, "Lagina ve Börükçü 2003 Yılı Çalışmaları", 26. Kazı Sonuçları Toplantısı-1, 2005, 371-386.

Tırpan – Söğüt 2005b A. A. Tırpan – B. Söğüt, Lagina, Lagina Araştırmaları 1, 2005.

Tırpan – Söğüt 2006 A. A. Tırpan – B. Söğüt, "Lagina ve Börükçü 2004 Çalışmaları", 27. Kazı Sonuçları Toplantısı-2, 2006, 257-270.

Tırpan – Söğüt 2007 A. A. Tırpan – B. Söğüt, "Lagina ve Börükçü 2005 Yılı Çalışmaları", 28. Kazı Sonuçları Toplantısı-2, 2007, 591-612.

Tırpan – Söğüt 2008 A. A. Tırpan – B. Söğüt, "Lagina ve Börükçü 2006 Yılı Çalışmaları", 29. Kazı Sonuçları Toplantısı-3, 2008, 387-410.

Tırpan – Söğüt 2009 A. A. Tırpan – B. Söğüt, "Lagina ve Börükçü 2007 Yılı Çalışmaları", 30. Kazı Sonuçları Toplantısı-4, 2009, 243-266.

Kaynakça

Tırpan – Söğüt 2010 A. A. Tırpan – B. Söğüt, “Lagina, Börükçü, Belentepe ve Mengefe 2008 Yılı Çalışmaları”, 31. Kazı Sonuçları Toplantısı-3, 2010, 505-527.

Tozkoparan 1998 A. Mete Tozkoparan, Stratonikeia Akdağ Nekropolü’nde 7 Mezar ve Buluntuları (Selçuk Üniversitesi Yayınlanmamış Yüksek Lisans Tezi 1998).

Tuna 1999 N. Tuna, “Batı Anadolu’da Geç Klasik Dönem Yerleşme Hareketleri”, Çağlar Boyunca Anadolu’da Yerleşim ve Konut, Uluslararası Sempozyumu, 5-7 Haziran 1996, İstanbul, 1999, 477-494.

Tuna – Atıcı – Muşkara – Sakarya 2009 N. Tuna – N. Atıcı – Ü. Muşkara – İ. Sakarya, “Some remarks on the limestone figurines recently found at the Archaic sanctuary of Apollo in the territory of Knidos”, bk. V. Karageorghis – O. Kouka (eds.), Cyprus and the East Aegean, Intercultural Contacts from 3000 to 500 BC. An International Archaeological Symposium held at Pythagoreion, Samos, October 17th-18th 2008, 2009, 229-243.

Zoroğlu 2004 L. Zoroğlu, “Tarsus or Antioch on the Cydnus”, VIII Simposio Paolino, Paolo tra Tarso e Antiochia, Roma, 2004, 9-17.

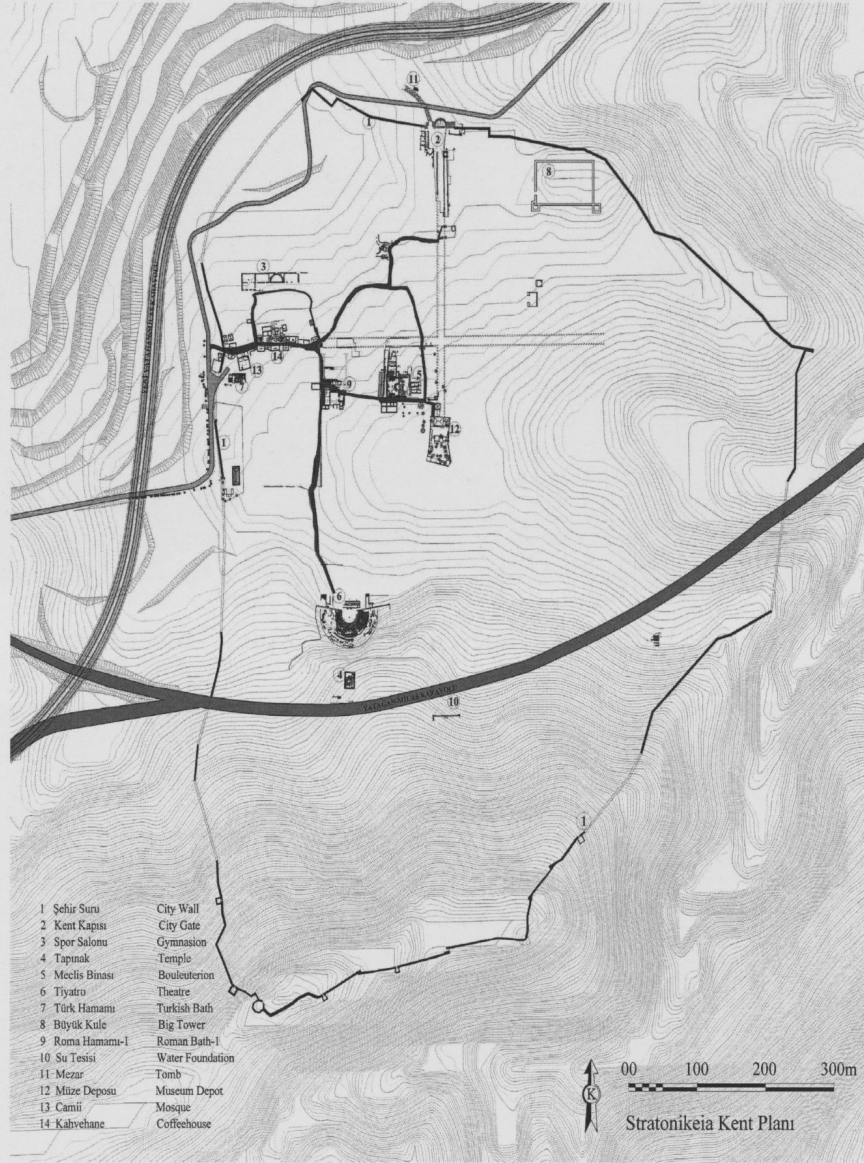


Fig. 1 Stratonikeia Kent Planı

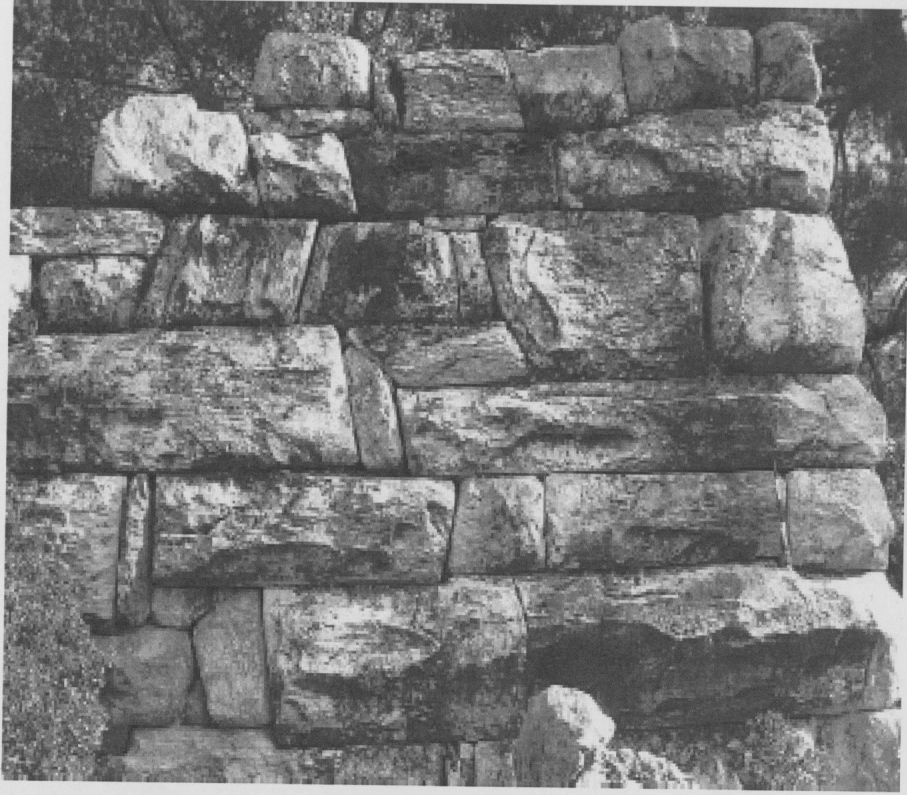


Fig. 2 Kadıkulesi Tepesi'ndeki Kapı Kulesi Duvar Detayı



Fig. 3 Aşağı Kent Kuzey Sur Duvarı'ndan Detay



Fig. 4 Aşağı Kent Batı Sur Duvarı'ndan Detay



Fig. 5 Kadıkulesi Tepesi'ndeki Sur Duvarı Köşe Detayı



Fig. 6 Yeldeğirmen Tepe Duvarı

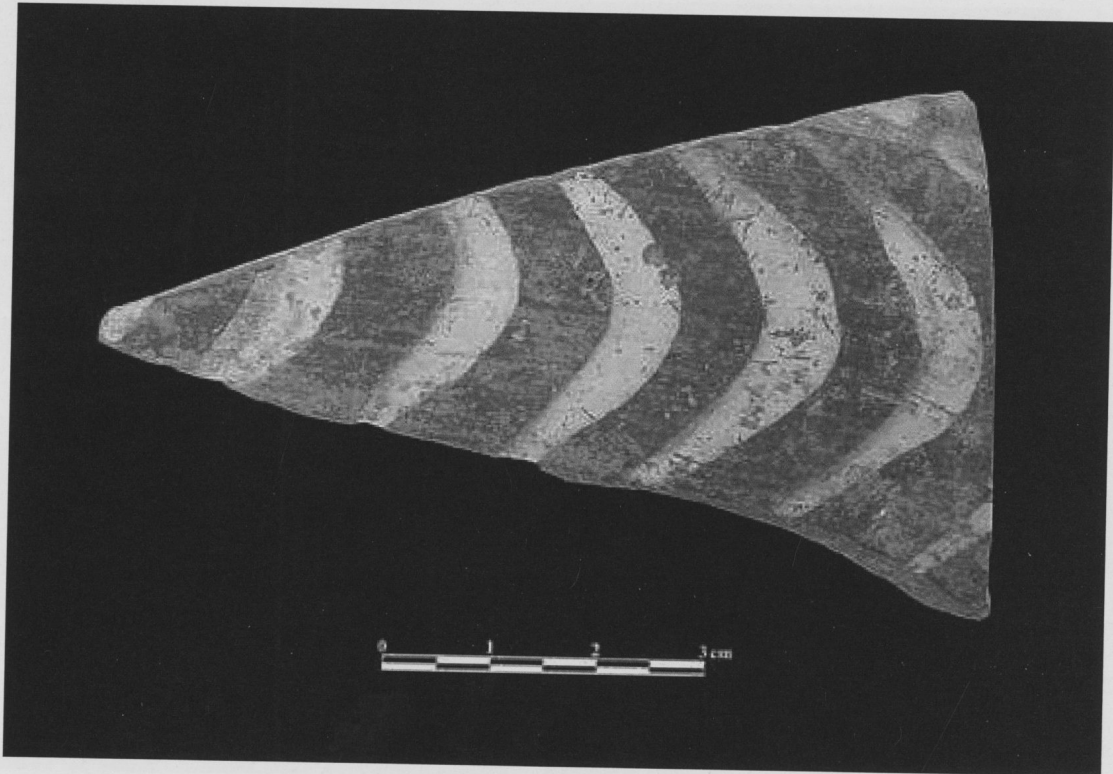


Fig. 7a Yeldeğirmen Tepeden Milet İşi Seramik Parçası

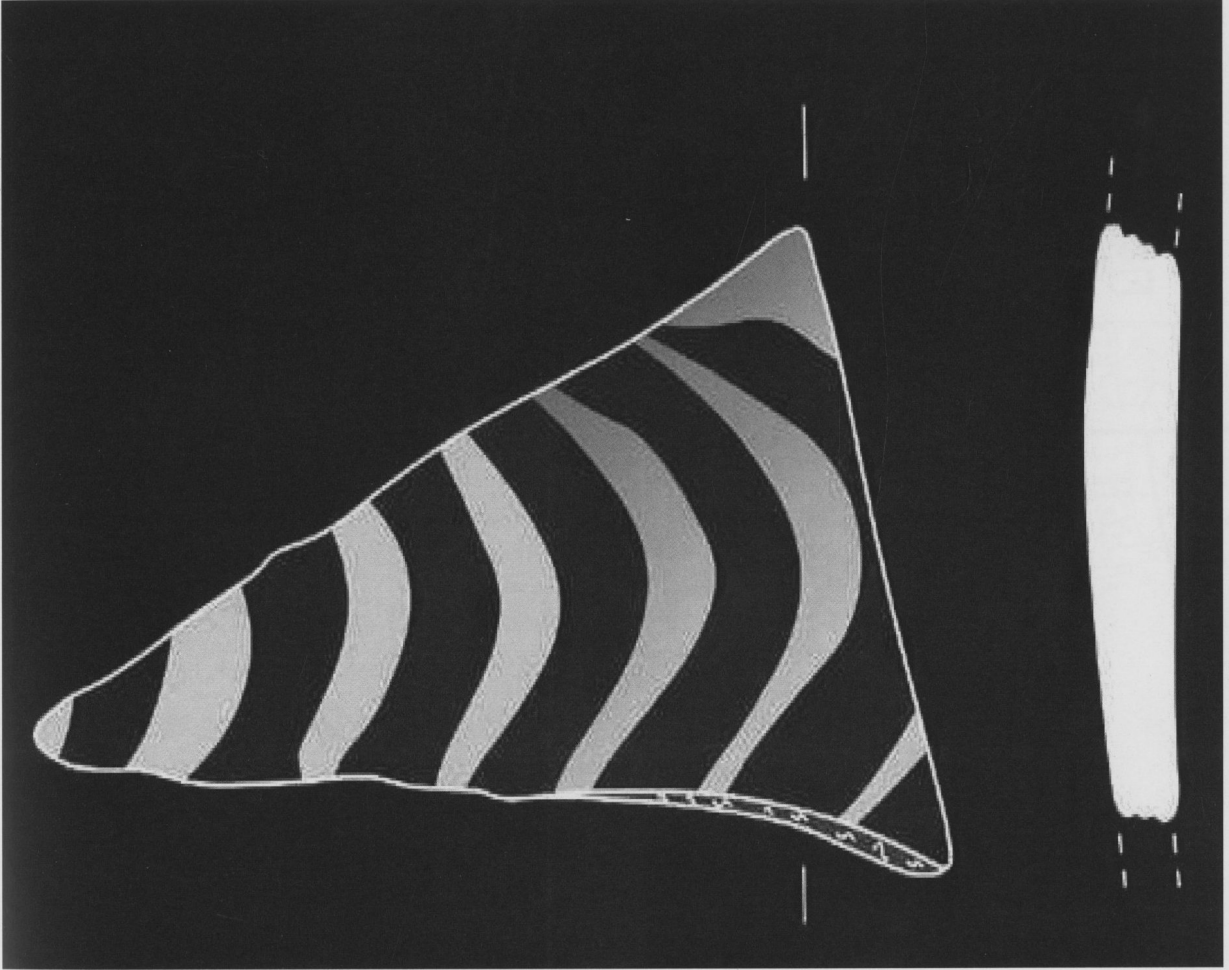


Fig. 7b Yeldeğirmen Tepeden Milet İşi Seramik Parçası

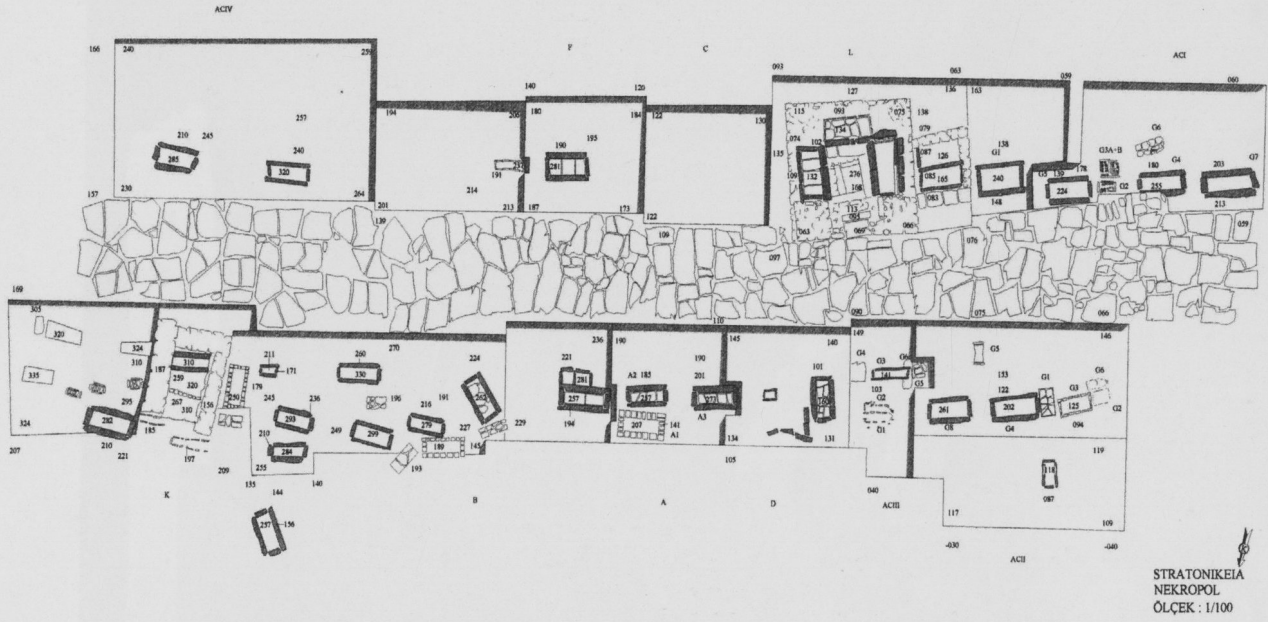
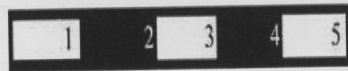


Fig. 8 Stratonikeia'dan Lagina'ya Giden Kutsal Yol ve İki Yanındaki Mezarlar (Çiz. A. A. Tırpan)

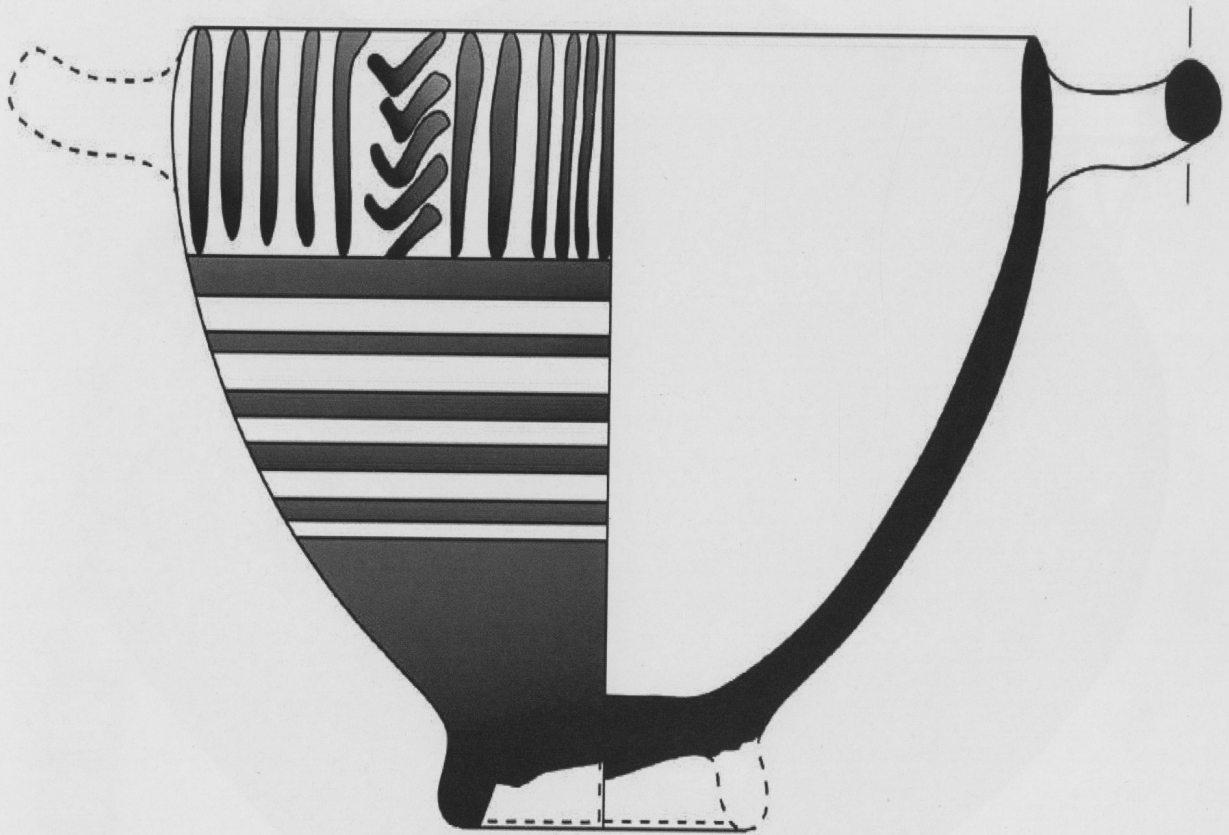


Fig. 9 Kotyle (Boysal 1987, Res. 3'den)

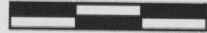


09MDO4-1-PT339

Fig. 10-a Kotyle



0 1 2 3 cm



09MDO4-1 PT339

Fig. 10-b Kotyle



Fig. 11 Submiken Kap (Hanfman-Waldbaum 1968, fig. 1'den)

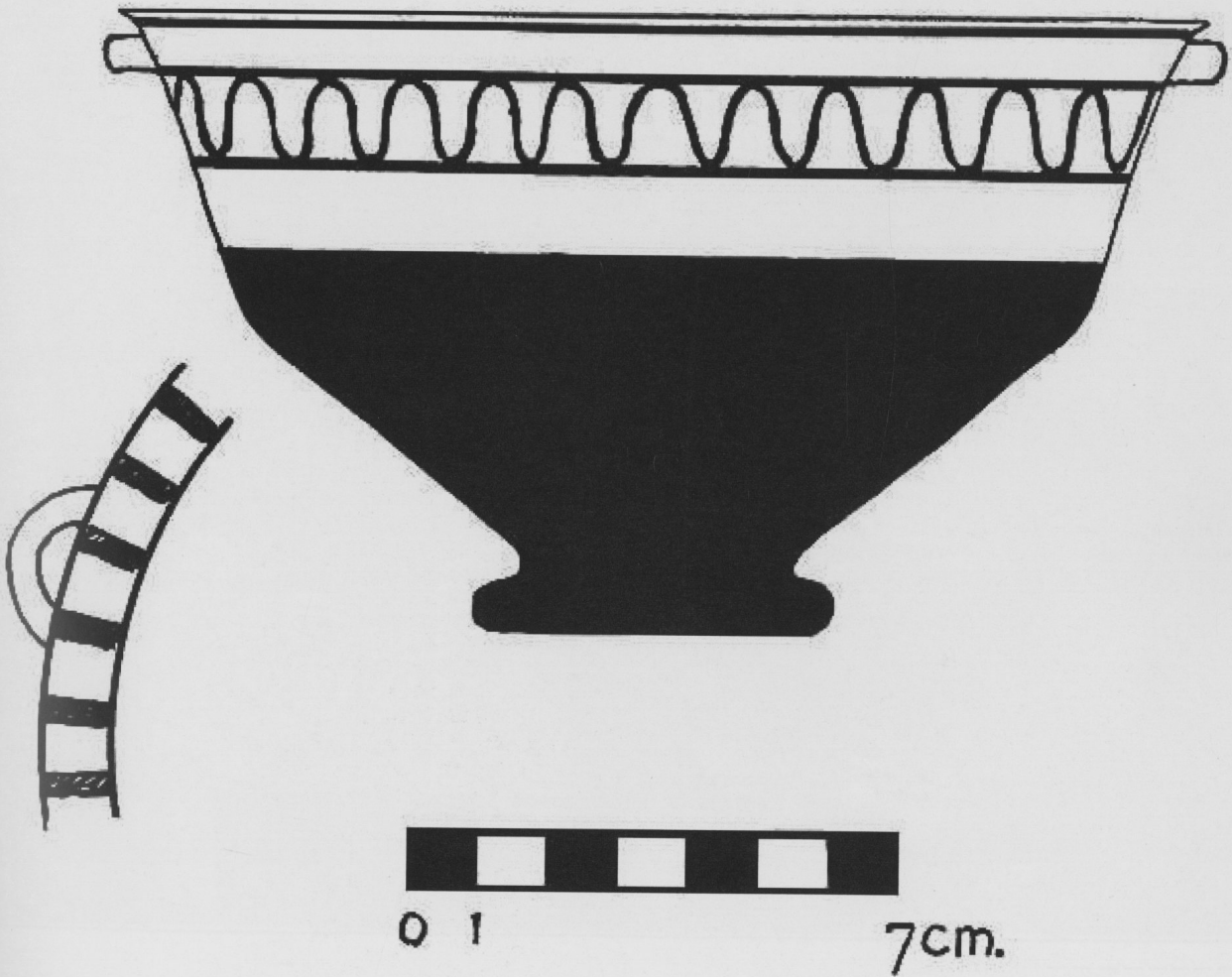


Fig. 12 Submiken Kase (Hanfmann-Waldbaum 1968, fig. 2b'den)

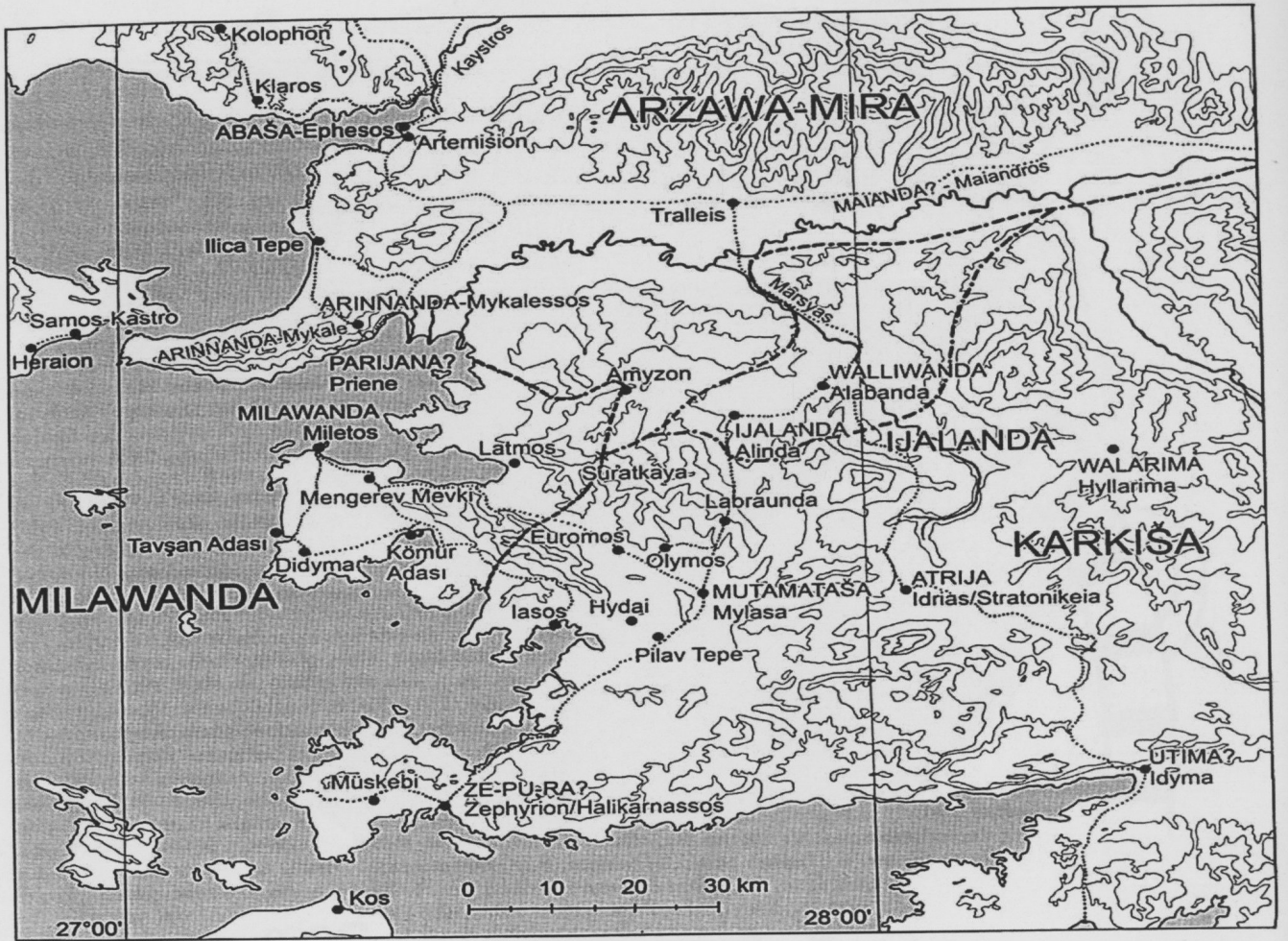


Fig. 13 Hitit Kaynaklarına Göre M.Ö. 13. yy'da Güney İonia (Herda 2009, abb. 4'den)



Fig. 14 Bouleuterion'un Kuzey Antası'nın İç Tarafındaki Takvim Yazıtı