

TÜRKİYE’ DE KADIN İSTİHDAMI VE ETKİLEYEN FAKTÖRLERİ

Nagihan AKSOY •

řencan FELEK •

Prof. Dr. Nihal YAYLA •

Prof. Dr. İsmail ÇEVİř •

ÖZET

Toplumların kalkınabilmeleri sahip oldukları üretim faktörlerini tam ve etkin bir şekilde kullanabilmeleri ile mümkündür. Sosyolojik açıdan en önemli üretim faktörü olan işgücü ise ülkedeki kadın ve erkek nüfusunun mal ve hizmet üretimine katılması ya da katılmaya hazır olması olarak tanımlanmaktadır. İşgücünü kadınlardan bağımsız değerlendirmek mümkün olmamakla birlikte hemen hemen her toplumda çeşitli nedenlerle kadının işgücüne katılımı erkeğin gerisinde kalmıştır. Türkiye’de de gerek işgücüne katılım gerekse işsizlik açısından cinsiyetler arasında büyük bir uçurum gözlenmektedir. Kadının istihdamını belirleyen faktörlerin 1988-2018 yılları için ARDL sınır testi yöntemi ile analiz edildiği çalışmada değişkenler arasında uzun dönemli bir eşbütünleşme ilişkisi bulunduğu sonucuna varılmıştır. Uzun dönemde asgari ücret düzeyinin kadın istihdamı üzerinde anlamlı bir etkisi bulunmazken kadın istihdamını belirleyen en önemli faktörlerin evli kadın sayısı ve işsizlik oranı olduğu görülmektedir. Bu sonuç, Türkiye’de ekonomik koşulların yani geçim sıkıntısının kadın istihdamını belirleyen en önemli faktör olduğunu göstermesi açısından önemlidir.

Anahtar Kelimeler: Kadın İstihdamı, İşgücü, Cinsiyet, ARDL Sınır Testi.

JEL Kodları: : C10, C51, J16, J21, K31.

THE WOMEN EMPLOYMENT IN TURKEY AND FACTORS EFFECTING

ABSTRACT

The development of societies is possible by using the factors of production fully and effectively. Labor force, which is the most important production factor sociologically, is defined as the participation

¹ Bu çalışma Nagihan AKSOY’ un “Türkiye’de Kadın İstihdamının Belirleyicileri” başlıklı Yüksek Lisans Tezinden türetilmiştir.

* Pamukkale Üniversitesi, Sosyal Bilimler Enstitüsü, İktisat A.B.D., e-mail: nagihan_ksy@hotmail.com

* Pamukkale Üniversitesi, Sosyal Bilimler Enstitüsü, İktisat A.B.D., e-mail: sencanfelek@gmail.com

* Pamukkale Üniversitesi, İktisadi ve İdari Bilimler Fakültesi, İktisat Bölümü, e-mail: nyayla@pau.edu.tr

* Pamukkale Üniversitesi, İktisadi ve İdari Bilimler Fakültesi, İktisat Bölümü, e-mail: icevis@pau.edu.tr

Makale Geçmiři/Article History

Başvuru Tarihi / Date of Application : 19 Temmuz / July 2019

Düzeltilme Tarihi / Revision Date : 27 Ağustos / August 2019

Kabul Tarihi / Acceptance Date : 30 Eylül / September 2019

of or ready to participate in the production of goods and services by the population of men and women. Although it is not possible to evaluate the labor force independently of women, in almost every society, female participation in the labor force for various reasons has lagged behind the male. There is a huge gap between the genders in terms of both labor force participation and unemployment rate in Turkey. In the study, the factors determining the employment of women were analyzed by ARDL bound test method for 1988-2018 and it was concluded that there was a long-term cointegration relationship between the variables. While the minimum wage level does not have a significant effect on female employment in the long term, the number of married women and the unemployment rate are the most important factors determining female employment. These results illustrate that, the worsening economic conditions in Turkey is the most important decisive factor affecting women's employment.

Keywords: Women Employment, Labor, Sex, ARDL Bound Test.

JEL Codes: C10, C51, J16, J21, K31.

1. GİRİŞ

Dünya nüfusunun yarısını oluşturan kadınlar insanlık tarihi boyunca her zaman üretici konumunda olmuşlardır. Sanayi devrimiyle beraber kadınlar ücret karşılığı çalışmaya başlamış ve özellikle dokuma imalatında yer almışlardır. Kadınların erkeklerden daha düşük ücretle çalışmaları, erkeklere göre daha uyumlu olmaları nedeniyle bu dönemden sonra kadın istihdamı artış göstermiştir. I. Dünya savaşı ve II. Dünya savaşı esnasında erkeklerin askere alınmaları ise kadınların diğer sektörlere de kaymalarını sağlamıştır.

Türkiye’de Cumhuriyetin kuruluşundan sonra Atatürk önderliğinde bir takım reformlar gerçekleştirilmiş ve bu reformlar sayesinde kadınlara çeşitli haklar tanınmıştır. Bunlardan birisi eğitimin tek çatı altında toplanmasını sağlayan ve 1924 yılında ortaya çıkan Tevhid-i Tedrisat Kanunu’dur. Cinsiyet eşitliği yolunda atılan en önemli adımlardan bir diğeri ise Türk Medeni Kanunu olmuştur. Daha sonra ise kadınlara seçme ve seçilme hakkı tanınmıştır. Kadının işgücü piyasasında aktif bir şekilde yer alması ise 1950’lerden sonra yani kırdan kente göçün hızlandığı dönemde olmuştur.

Günümüz dünyasında rekabet koşulları her geçen gün artmaktadır. Üretim faktörlerini etkin ve verimli bir şekilde kullanan ülkeler sürdürülebilir büyümeyi sağlayabilmektedir. Üretim faktörlerinden biri olan emek faktörünün etkin bir şekilde kullanılması için kadının çalışma hayatında aktif rol alması mecburidir. Yani kadının işgücü piyasasına girmesi ve ekonomiye katkı sağlaması günümüz dünyasında gelişmek isteyen ülkeler için bir zorunluluktur.

Türkiye’nin gerekli ekonomik büyüme düzeyine ulaşması ve kalkınması için gerekli koşullardan biri kadının çalışma hayatındaki yerini almasıdır. Ülkemizde kadın istihdamı önünde herhangi bir yasal engel olmadığı gibi aksine pozitif ayrımcılık söz konusudur. Buna rağmen Türkiye’de nüfusun yarısını oluşturan kadınların işgücüne katılım konusunda erkeklerin ciddi derecede gerisinde olduğu ve kadın

işsizlik oranlarında sürekli bir artışın yaşandığı bilinen bir gerçektir. Bunun en başta gelen nedenlerinden biri Türk toplumunun aile yaşamında kadına yüklediği roldür. Çocuk bakımı, yaşlı bakımı, ev işleri gibi yükümlülükler kadının çalışma hayatına dahil olma kararını zorlaştırmaktadır. Kadına yüklenen bu görevlerin kadın erkek arasında bölüştürülmesi ve devletin de yasal düzenlemelerle destek olması kadının aile yaşamı ile iş yaşamı arasında tercih yapmasını kolaylaştıracaktır.

Bu kapsamda ele alınan çalışmanın ikinci bölümünde kadınların istihdamına yönelik literatüre yer verildikten sonra üçüncü bölümde Türkiye’de kadın istihdamının tarihsel gelişimine ve istatistiki bilgiler yardımıyla kadın istihdamının genel yapısına değinilmektedir. Dördüncü bölümde kadın istihdamı ile kadın istihdamını etkileyen faktörler arasındaki ilişkiler ARDL (sınır testi) yaklaşımıyla analiz edilmektedir. Elde edilen bulguların değerlendirilmesi ise sonuç bölümünü oluşturmaktadır.

2. LİTERATÜR

Kadınların işgücü piyasasına katılımlarının düşüklüğü pek çok araştırmaya konu olmuştur. Bu çalışmalarda kentleşme, kırdan kente göç, kadınların düşük eğitim seviyesi gibi değişkenler katılım oranlarının olası nedenleri arasında gösterilmektedir. Dayıoğlu (2000), Ercan ve Tunalı (1998), Tunalı (1997) tarafından yapılan çalışmalarda yaş, eğitim durumu, medeni durum ve çocuk sayısının, kadınların işgücüne dahil olma kararlarının en önemli belirleyicileri olduğu ifade edilmektedir.

Gustafsson ve Jacobsson (1985), artan kadın katılım oranını açıklamak ile birlikte İsveç’teki cinsiyete göre azalan ücret farkına vurgu yapmaktadır. Benzer bir şekilde Shimada ve Higuchi (1985), kadın eğitimi ve ücretlerdeki olumlu gelişmelerin Japonya’da kadın istihdamında önemli bir yükselişe sebep olduğuna vurgu yapmaktadır. Greenwood, Seshadri, ve Yörükoğlu (2005), dayanıklı tüketim malları devriminin evli kadınların işgücüne katılımının artışındaki önemine vurgu yapmaktadır.

Chevalier ve Viitanen (2002), Granger nedensellik analizini kullanarak yaptıkları çalışmalarında çocuğu küçük yaşta olan annelerin işgücüne dahil olmaları ile çocuk bakımının sağlanması arasındaki ilişkiyi analiz etmişlerdir. Analiz sonucunda çocuk bakımının kadınların işgücüne dahil olmalarının tek yönlü sebebi olduğu, çocuk bakım tesislerinin yetersizliğinin kadınların çalışmasının önünde bir engel teşkil ettiğini ortaya koymuşlardır.

Michael (1985), kadınların işgücüne dahil olma oranı ile birden fazla demografik değişken arasındaki korelasyonu iki değişkenli otoregresif modellerle incelemiştir. OECD ülkelerindeki iş gücüne katılım oranı ile doğurganlık oranı arasındaki ilişki, 1985 yılına kadar olan bulguların tersine olumlu bir eğilim göstermektedir.

Kızılgöl (2012), kırsal ve kentsel alanlarda yaşayan kadınların işgücüne katılımını etkileyen unsurları belirlemek için 2002-2008 dönemine ait hane halkı bütçe anketlerinden elde edilen verileri kullanmıştır. Logit modellerin kullanıldığı çalışmada Türkiye genelinde kadınların işgücüne katılımında

en önemli unsurun eğitim durumu olduğu tespit edilmiştir. Eğitim seviyesi yükseldikçe, medeni durumun bir etkisi olmadan kadınların işgücüne katılımlarının yükseleceği vurgulanmıştır.

Jaumotte (2003), kadının işgücüne katılım oranlarını etkileyen faktörleri inceleyerek kadının eğitim düzeyinin, kadının çalışmasına yönelik toplumda var olan kültürel tutum ve yargıların ve genel işgücü piyasası şartlarının kadının işgücüne katılımında belirleyici faktörler olduğunu saptamıştır.

Korkmaz ve Korkut (2012), yıllar itibariyle kadının medeni hali, eğitim düzeyi ve yaş gruplarına göre işgücüne katılımını analiz etmişler ve kadın istihdamına engel olan faktörleri incelemişlerdir. Kadının medeni hali, 0 ile 5 yaş arası çocukların varlığı ve sayısı, eğitim düzeyi, göç, kadınların iş yaşamına katılmalarına toplumun bakışı ve kadın istihdamını artırmak için gerekli olan yasal düzenlemelerin yetersiz olması gibi unsurları kadın istihdamının önündeki başlıca engeller olarak belirlemişlerdir.

Şahin (2016), Türkiye'nin AB uyum sürecindeki kadın istihdamını inceleyen çalışmasında, kadın istihdamını arttırmak için öncelikle toplumun kadına bakış açısının değiştirilerek kadının birey olarak görülmesi gerektiğini ve cinsiyet ayrımı yapılmamasını ifade etmiştir. Kadınların işgücü içinde daha aktif rol almaları için "Kadının eğitime en az erkek kadar önem verilmeli ve kadınlar bilinçlendirilmelidir" ifadesini kullanmaktadır. Bu noktada kadın girişimcilere sağlanan destekler artırılarak, kadınların ekonomiye katılımıyla aile içinde yaşam koşulları iyileşecek, kadının toplumsal değeri yükselecek, ülkenin eğitim düzeyi artacak ve kalkınmışlık seviyesi yükselerek gelişmiş ülkeler arasına girmek daha kolay hale gelecektir.

Psacharopoulos ve Tzannatos (1993), çalışmalarında kadınların işgücüne katılım oranlarını 15 Latin Amerika ülkesindeki verileri dikkate alarak incelemişlerdir. İnceleme sonucunda ekonomik şartların olumsuz olmasına rağmen kadının işgücüne katılımının arttığını saptamışlardır. Bununla birlikte kadınların işgücüne katılımının evliliğin yanı sıra doğurganlıkla da ters yönlü bir ilişki içinde bulunduğunu vurgulamışlardır.

Önder (2013), Türkiye'de yaşanan ekonomik krizlerin kadınların işgücüne katılımlarını arttırdığını belirtmiştir. Ayrıca kadınların iş yaşamında karşı karşıya kaldıkları ücret düşüklüğü ve sosyal güvencesizlik gibi ekonomik unsurların ve ataerkil düşünce yapısı, eğitim seviyesinin düşük olması, toplumsal cinsiyet düşüncesi gibi sosyal unsurların kadının işgücüne katılması yönünde engelleyici unsurlar olduğunu saptamıştır.

Mollaibrahimoğlu (2016), toplumun tarih boyunca kadına yüklemiş olduğu sorumluluk ve roller sebebiyle ekonomi piyasasında fazlaca yer alamadığını ve kadınların istihdama en fazla katıldıkları alanların hizmet sektörü olduğunu ifade etmektedir. Kadınların eğitim düzeylerinin düşüklüğü istihdama katılmalarının önündeki en büyük engel olarak görülmektedir. Eğitim düzeyinin önemli olmadığı sektörlerde çalışmaya mecbur bırakılan kadınların güvencesi olmadan ve düşük ücretli işlerde sömürülmeye mecbur bırakılarak kayıt dışı istihdamı arttırmaktadır. Ayrıca kadın istihdamının düşük

olmasının en temel sebebini eğitim olarak gösterse bile, evlenmeleri, çocuk sahibi olmaları gibi etkenlerin de önemini dile getirmektedir.

3. TÜRKİYE’ DE KADIN İSTİHDAMININ GENEL GÖRÜNÜMÜ

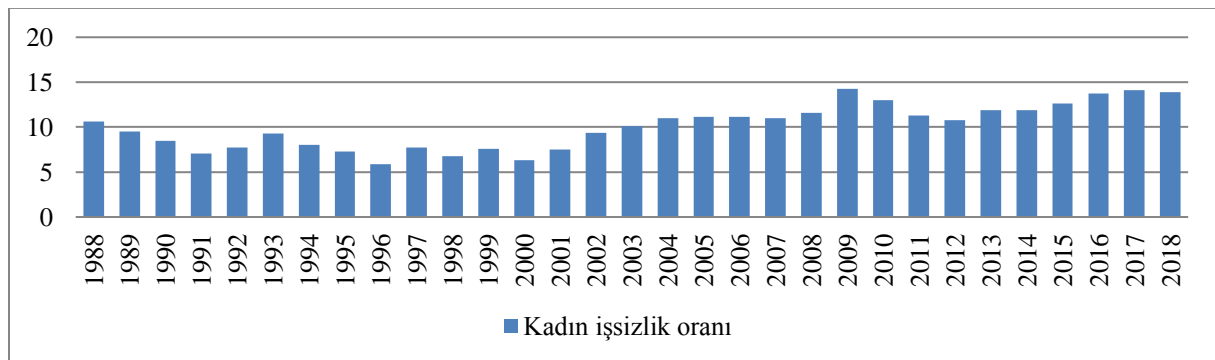
2017 yılı istatistiklerine göre Türkiye nüfusunun 40 milyon 535 bin 135’ini erkekler oluştururken, 40 milyon 275 bin 390’ını kadın nüfusu oluşturmaktadır. Bir başka deyişle erkekler nüfusun %50,2’sini kadınlar ise %49,8’ini oluşturmaktadır (TÜİK, 2019). Nüfusun neredeyse yarısını oluşturan kadınların ülkenin sürdürülebilir bir büyüme yakalaması ve küresel dünyada rekabet gücünü artırabilmesi için önemi yadsınamaz bir gerçektir.

2010 yılında Türkiye, Küresel Toplumsal Cinsiyet Uçurumu Raporu’nun ‘Ekonomik Katılım ve Fırsatlar’ alanında 134 ülke içinde 131. sırada yer alarak sondan 4. olmuştur. Kadınlar ile erkeklerin ekonomik katılım ve eşit fırsatlar yönünden birbirine son derece uzak konumlarda durduklarını ve bu yönden de dünyada oldukça geri bir noktada olduğu bu sıralamadan kolayca anlaşılmaktadır. Bunun yanı sıra 2010’da ‘Toplumsal Cinsiyet Eşitliği İndeksi (Gender Equity Index) verilerine göre Türkiye’nin puanı 46 olmuştur (İğde, 2011: 151). Dolayısıyla kadınların hak ettikleri konuma ulaşamadıkları bu rakamlardan da açıkça anlaşılmaktadır.

Kadınların ekonomik özgürlüğe erişememelerinin temel sebebi istihdama katılamamalarıdır. Bu durum diğer yandan toplumsal cinsiyet eşitsizliklerinin daha da artmasına neden olmaktadır. Kadınların güvencesizlikle dolu düşük ücretli ve esnek zamanlı işlerde yoğunlaşmasıyla gelen istihdam artışının toplumsal cinsiyet farkının ortadan kalkmasında önemli bir etki yapmayacağı söylenebilir. Aynı zamanda bu, kadınların durumunun kötüleşmesine bile sebep olabilecektir (İğde, 2011: 152).

Şekil 1’ de 1988-2018 yılları arasında 15 yaş üstü kadınların işsizlik oranları yer almaktadır. Yıllar itibariyle bakıldığında 1988 yılında kadın işsizlik oranı %10 civarında iken 2008 küresel krizinden sonra ciddi bir yükselişe geçmiş ve %14’ün üzerine çıkarak 31 yıllık süreçte en yüksek noktaya ulaşmıştır. 2018 yılında yaklaşık %14 civarında olan kadın işsizlik oranı Türkiye’de ciddi bir problem oluşturmaktadır.

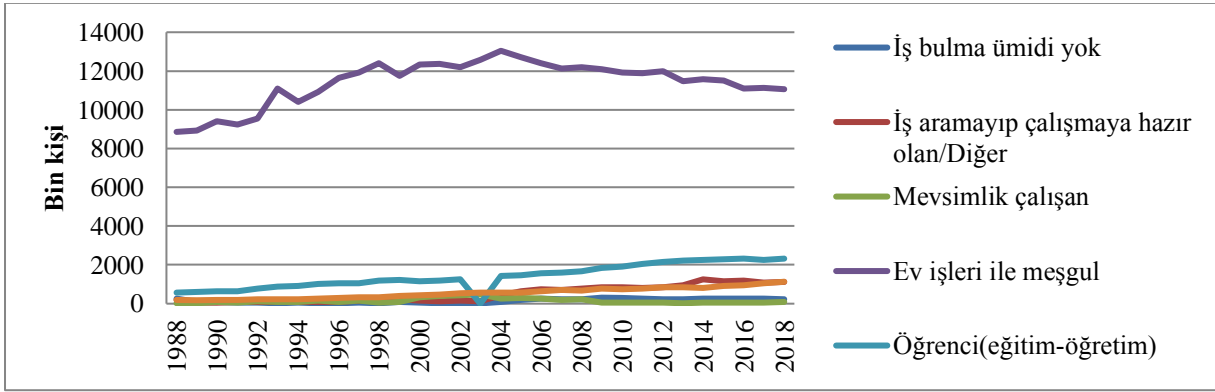
Şekil 1. 15 Yaş Üstü Kadınlarda İşsizlik Oranı %



Kaynak: <http://www.tuik.gov.tr>, 2019.

Şekil 2’de kadınların işgücüne dâhil olmama sebeplerine göre sayıları yer almaktadır. İş bulma ümidi olmayan, iş aramayıp çalışmaya hazır olan ve mevsimlik çalışan kadınların sayısının birbirine yakın olduğu görülmektedir. Eğitime devam ettiğinden dolayı çalışamayan kadın sayısı ise bu 3 gruba nazaran daha yüksektir ve son yıllarda da bu fark açılmaktadır. Ancak ev işleri ile meşgul olup işgücü dışında kalan kadın sayısı grafikten de görüldüğü gibi oldukça fazladır. Bu da toplumsal cinsiyet kavramının kadına yüklediği ev işlerinin istihdamın önündeki büyük engellerden biri olduğunu göstermektedir.

Şekil 2. İşgücüne Dâhil Olmama Sebeplerine Göre Kadınlar (bin kişi)



Kaynak: <http://www.tuik.gov.tr>, 2019.

Toplumsal cinsiyet anlayışının kadınları hayatlarının birçok alanında eşitsizliğe mahkum etmesi, kadın istihdamının düşük olmasının temelini oluşturmaktadır. Kız çocukların eğitiminin engellenmesi, kadınların iş hayatına katılımlarına karşı çıkılması, belirli meslekleri tercih etme konusunda onların zorlanması, ev işi, çocuk ya da yaşlı bakımı gibi işler sebebiyle çalışmalarına izin verilmemesi, kadınların sosyal ve ekonomik hayata dahil olmalarını sağlayacak politikaların oluşturulamaması, yasaların çıkartılmaması veya yasal düzenlemelerin yeterli düzeyde olmaması bu temel problemin sebepleridir (Çakır, 2011: 75).

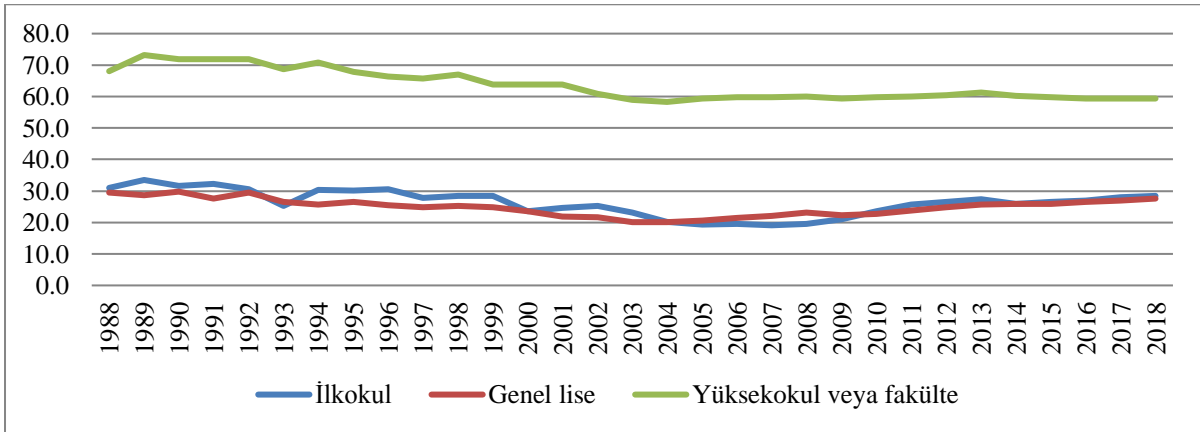
3.1. Eğitim Düzeyine Göre İstihdam

Türkiye’de kırsal bölgelerde kadınlara götürülecek eğitim hizmetlerine öncelik verilmesi kadın eğitim seviyesinin artırılması ve kadınların iş yaşamına aktif olarak katılması açısından önemli bir unsurdur. Kadınların sosyoekonomik pozisyonlarının rehabilitasyonu, kadınların rantabilitelerinin artırılması ve kararlara daha yüksek seviyede katılmalarını öngören eğitim politikaları ile mümkün olabilir. Eğitim toplumsal kalkınma ve refah düzeyinin artırılması için oldukça önemlidir. Günümüzde artık toplumların gelişmişlik düzeyleri sahip oldukları yer altı ve yer üstü kaynakları ile değil sahip oldukları nitelikli iş gücü ve yaşam kültürü ile değerlendirilmektedir (Arabacı ve Korkmaz, 2010: 476). Kadınların eğitim düzeylerinin artırılması dünyada ve Türkiye’de kadın istihdamının artırılmasında en

temel koşuldur. Kadınların eğitim seviyelerinin yükselmesiyle birlikte daha nitelikli işlerde çalışabilir duruma gelecektir.

Şekil 3’de 15 yaş üstü kadınların sahip oldukları eğitim düzeyine göre istihdam oranları yer almaktadır. Kadınların eğitim düzeyi arttıkça istihdam oranları da artmaktadır. 1988-2018 yılları arasında ilkököl ve lise mezunu kadınların yaklaşık %20-30’u istihdam edilirken yükseköğretim veya fakülte mezunu kadınların %60-%70’i yani neredeyse iki kat fazlası istihdam edilmektedir.

Şekil 3. 15 Yaş Üstü Kadınların Eğitim Durumuna Göre İstihdam Oranı %



Kaynak: www.tuik.gov.tr, 2019.

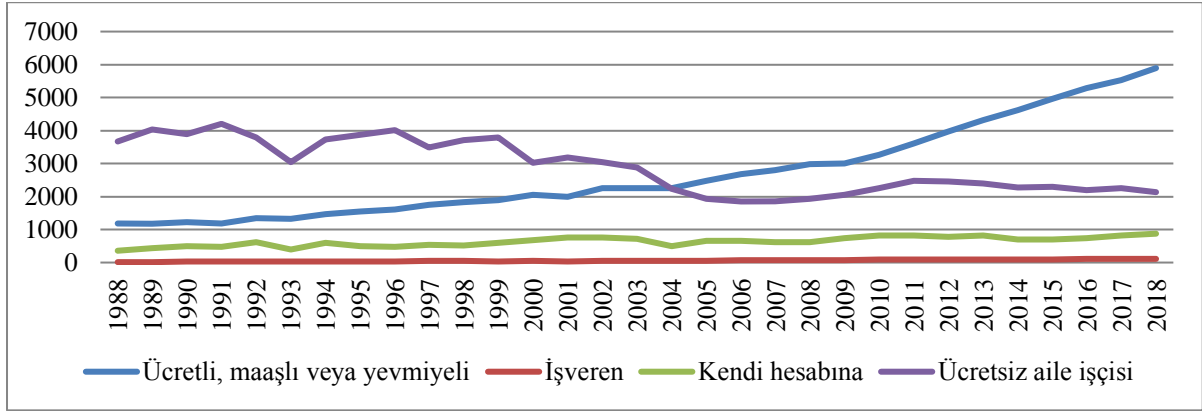
3.2. Statüye Göre Kadın İstihdamı

Bir ülke ekonomisinin gelişmesi için kadın istihdam artışı ne kadar önemli ise istihdam edilen kadınların hangi statülerde istihdam edildiği de en az istihdam artışı kadar önemlidir. Örneğin ücretsiz aile işçisi olarak çalışma veya kendi hesabına çalışma hem geçici hem de eğreti ve güvencesizliği barındıran işlerdir (Karadeniz, 2011: 84-127).

Türkiye hızlı bir sanayileşme süreci içinde olmasına rağmen tarım toplumu olma niteliğini de devam ettirmektedir. Bu sebeple kadının istihdamının en belirgin özelliklerinden biri kadınların çoğunluğunun tarımsal üretimin içinde bulunmasıdır. Kadınların büyük bölümünün tarım sektöründe ücretsiz aile işçisi statüsünde istihdam edildiği görülmektedir.

Şekil 4’te 1988-2018 yılları arasında statüye göre istihdam edilen kadın sayısı yer almaktadır. İşveren kadın sayısı sürekli olarak 0’a yakın bir seyir izlerken kendi hesabına çalışan kadınlar ise 0-1000 arasında dalgalanmalar göstermiş ancak 1000’in üzerine çıkamamıştır. 1988 yılından 2004 yılına kadar kadınların en yüksek istihdam edildiği statü ücretsiz aile işçisi iken 2004 yılından sonra en fazla istihdam ücretli, maaşlı veya yevmiyeli statüde sağlanmıştır. 2004’ten sonra ücretli çalışan kadın sayısı devamlı artış gösterirken ücretsiz aile işçisi olarak çalışan kadın sayısı azalmıştır. Yani tarım sektöründe yoğunlaşan kadın istihdamı, tarımda makineleşme ve sermaye ağırlıklı üretim şekline geçiş ile zamanla azalmıştır. Kadınlar giderek hizmet sektörüne geçiş yapmaktadır.

Şekil 4. Statüye Göre İstihdam Edilen 15 Yaş Üstü Kadın Sayısı (bin kişi)



Kaynak: www.tuik.gov.tr, 2019.

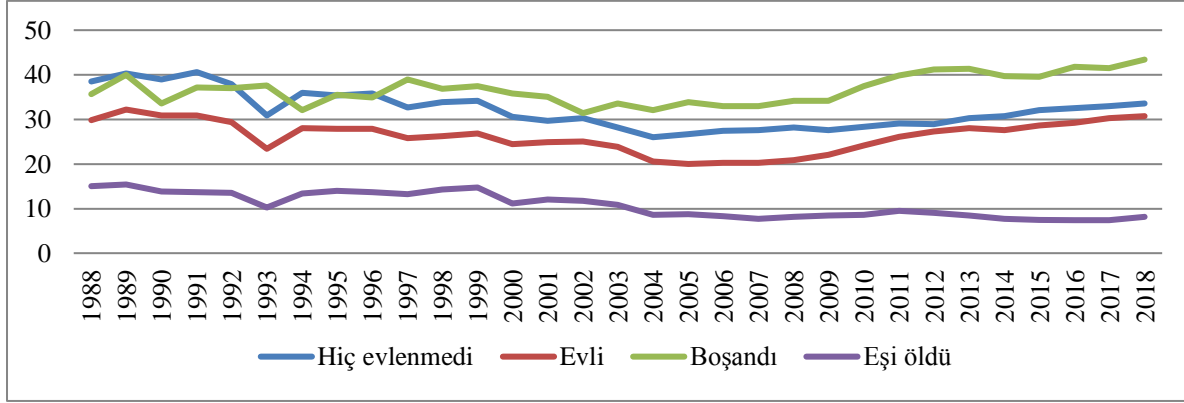
3.3. Medeni Duruma Göre Kadın İstihdamı

İstihdamın kadın ve erkek arasında dağılımı toplumların kendilerine has özelliklerine ve özellikle de kültürel yapısına göre farklılık göstermektedir. Kadını ev işleri ve çocuk bakımı gibi ev içi üretim faaliyetlerine yönelen bir görev bölüşümü hemen hemen tüm toplumlarda yaygın kabul gören bir anlayıştır. Dolayısıyla kadınların işgücüne katılımını belirleyen faktörler arasında doğurganlık oranı, çocuk bakımı, yaşlı bakımı ve ev işleri gibi ev içinde gerçekleştirilen üretim faaliyetlerinin yoğunluğu ve bu işlerdeki işbölümünün düzeyi de yer almaktadır. Dolayısıyla kadının ev içi üretim faaliyetlerindeki görevlerinin yoğunluğu kadının medeni durumu ile de yakından ilgili olduğundan kadının istihdama katılımını medeni durumuyla da ilişkilendirmek önemli olmaktadır.

Şekil 5'te kadınların medeni durumuna göre işgücüne katılım oranları yer almaktadır. 1988-2018 dönemi dikkate alındığında en az istihdam, eşi ölen kadınlar grubunda sağlanmıştır. 2004'e kadar eşi ölen kadınların istihdam oranı %10'un üzerinde iken sonrasında bu oranın %10'un altına düştüğü görülmektedir. Eşi ölen kadınların çoğuna eşlerinden kalan maaş vb. gelirler veya devlet tarafından yoksulluğun azaltılması kapsamında yapılan sosyal yardımlar bu kadınların çalışma hayatı dışında kalmalarının önemli bir nedenidir. Evli kadınlar ise en az istihdam oranına sahip ikinci gruptur. 1989 yılında evli kadınların yaklaşık %32'si istihdam edilirken dönem içinde bu oranın dalgalanarak azaldığı ancak 2008 krizinden sonra artış trendine girerek 2018'de yine %30 seviyelerine çıktığı görülmektedir. Hiç evlenmeyen kadın grubu ise 1988'de %40,3'lük istihdam oranına sahipken 2004'te %26 düzeyine gerilemiş ancak 2008 yılından sonra artmaya başlayarak 2018'de %33,5 düzeyine ulaşmıştır. Boşanan kadınların istihdamına bakıldığında ise 1988'den 2002 yılına kadar dalgalanmalar göstermekle birlikte 2002 yılından itibaren artış trendine girdiği ve 2018'de %43,4 düzeyine ulaştığı görülmektedir. 1996 yılından sonra Türkiye'de boşanmış kadınların diğer gruptaki kadınlara nazaran en yüksek kadın istihdamının sağlandığı grup olduğu söylenebilir. Özellikle 2008 krizinden sonra bekar, evli ve

boşanmış kadınların istihdamının artması kadınların zorlaşan hayat koşulları nedeniyle aile bütçesine katkıda bulunma amacıyla daha fazla oranda iş hayatına girdiklerini göstermektedir.

Şekil 5. 15 Yaş Üstü Kadınların Medeni Durumuna Göre İstihdam Oranları (%)



Kaynak: <http://www.tuik.gov.tr>, 2019.

Boşanan kadınların çoğu zaman boşandıkları eşlerinden yeterli miktarda nafaka alamamaları onları çalışma kararı almaya zorlamaktadır. Yaşam maliyetlerinin kentsel bölgelerde daha yüksek olması bu bölgelerdeki boşanmış kadınların işgücüne katılımlarının daha fazla artmasını sağlamıştır (Bozkaya, 2013: 76). Bunun yanında kadınların işgücüne dahil olmaları ile boşanma oranı arasındaki bağlantıyı irdeleyen bir çok çalışma kadınların boşanmadan önceki yıllarda işgücüne katılımının yükseldiğini ifade etmektedir. Ancak bu durum kadınların işgücüne dahil olmalarının boşanmalarına yol açtığı manasına gelmemektedir. Tam tersi boşanma olasılığı yüksek olduğu durumlarda kadınların çalışma kararı aldığı manasına gelmektedir (Kutlar vd., 2012: 149-168).

Eşi ölen kadınlar haricinde diğer gruptaki kadınların istihdama katılım oranlarının son yıllarda artış trendine girmiş olmasının sebebinin öncelikle ekonomik gerekçelere dayandırmak doğru olacaktır. Bu durum Türkiye’de artık kadının zoraki de olsa ev içi görevlerinin dışına çıktığını ve toplumsal bir dönüşümün başladığını göstermesi açısından oldukça değerlidir. Ancak her ne kadar kadın istihdamı son yıllarda artış gösterse de yine de olması gereken düzeyin oldukça altındadır ve bu durumu etkileyen pek çok faktör bulunmaktadır. Bu faktörlerden bazılarının kadın istihdamı üzerindeki etkiler ise ekonometrik olarak analiz edilecektir.

4. AMPİRİK MODEL VE VERİ SETİ

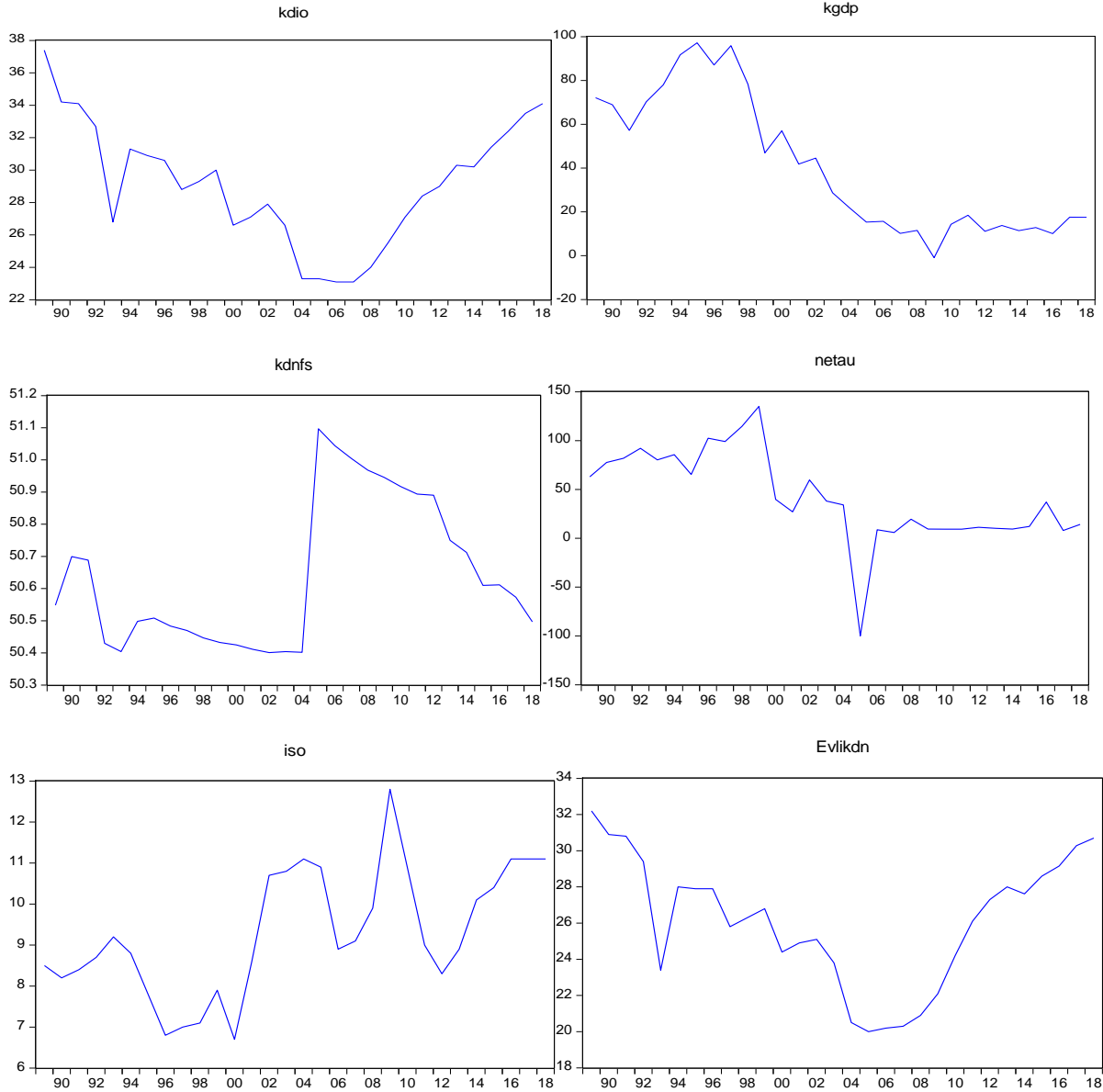
Bu çalışmada 1989-2018 dönemi için Türkiye’de kadın istihdamı ile kadın istihdamını belirleyen değişkenler arasındaki ilişkiler yıllık veriler kullanılarak ARDL (Autoregressive Distributed Lag) yöntemi ile incelenmektedir. Kadın istihdam oranının (KDIO) bağımlı değişken olarak ele alındığı modelin bağımsız değişkenleri Tablo 1’de özetlenmiştir. Bu değişkenlere ilişkin veri seti Türkiye İstatistik Kurumu (TUİK), Türkiye Cumhuriyet Merkez Bankası (TCMB) ve International Labour Organization (ILO)’dan derlenmiştir.

Tablo 1. Değişkenler ve Tanımı

DEĞİŞKEN	TANIM
KDIO	Kadın İstihdam Oranı
KGDP	Kişi Başına Düşen Gayrisafi Yurtiçi Hasıla değişim oranı
KDNFS	Kadın Nüfusun Toplam Nüfus İçindeki Payı
NETA	Net Asgari Ücretin Değişim Hızı
ISO	İşsizlik Oranı
EVLIKDN	Evli Kadınların İşgücüne Katılım Oranı

Değişkenlerin 1989-2018 dönemindeki düzey değerlerini gösteren Şekil 6'da kadın istihdam oranı ve belirleyicilerinin seyrinde trend olup olmadığı belirlenmemektedir.

Şekil 6. Değişkenlerin Düzey Grafikleri



Sınırlı gözlem sayısına sahip örneklerde kullanılabilmesi ve değişkenlerin Johansen-Juselius ve Engle-Granger eş bütünlük testlerindeki gibi aynı derecede durağan olmalarına gerek olmadan analiz edilmesini sağlaması nedeniyle çalışmada Pesaran, Shin ve Smith tarafından geliştirilen ARDL yöntemi kullanılmıştır (Felek vd., 2018:72) .

ARDL yöntemi herhangi bir birim kök testine gereksinim duymadan gerçekleştirilebilmekte, ancak değişkenler ikinci farkında durağan olduğunda uygun tablo kritik değerleri olmadığından analize dahil edilen değişkenlerin I(2) olmadıklarını ispatlamak için birim kök testleri yapılmaktadır. Literatürde durağanlık sınaması konusunda çeşitli testler kullanılmakla birlikte yaygın olarak Genişletilmiş Dickey Fuller (ADF) birim kök analizi kullanılmaktadır. Bu çalışmada da serilerin durağanlık düzeyleri ADF birim kök testleri ile belirlenmiş olup Tablo 2’de gösterilmiştir.

ADF testine göre %1, %5, %10 anlamlılık düzeyinde değişkenlerin düzeyde durağan olmadığı yani birim kök içerdiği tespit edilmiştir. Tüm değişkenler birinci farklarında durağan hale gelmektedir.

Tablo 2. ADF Birim Kök Testi Sonuçları

Değişkenler	ADF Testi			
	Düzyey t istatistiği	prob	Birinci Farkı t istatistiği	Prob
KDİO	-1,866275	0,3409	-5,840964*	0,0000
KGDP	-1,028277	0,7295	-5,638676*	0,0001
KDNFS	-1,750064	0,3966	-5,278486*	0,0002
NETA	-2,41843	0,1457	-7,799250*	0,0000
İSO	-1,883182	0,3351	-4,479897*	0,0014
EVLİKDN	-2,077771	0,2546	-5,427736*	0,0001
Anlamlılık Düzeyi	Kritik Değerler			
1%	-3,679322		-3,689194	
5%	-2,967767		-2,971853	
10%	-2,622989		-2,625121	

ARDL sınır testi yöntemiyle test edilecek model Denklem 1’de verilmektedir.

$$KDIO = \alpha_1 + \beta_1 KGDP + \beta_2 KDNFS + \beta_3 NETA + \beta_4 ISO + \beta_5 EVLIKDN + \epsilon_{1t} \quad (1)$$

Modelde yer alan bağımlı ve bağımsız değişkenlerin yanı sıra α_1 sabit terimi, β_1 , β_2 , β_3 , β_4 , β_5 değişkenlere ait tahmin edilen katsayıları ve ϵ_{1t} hata terimlerini ifade etmektedir.

Sınır testi yaklaşımının uygulanması için önce kısıtlanmamış bir hata düzeltme modelinin kurulması gerekmektedir. Bu kapsamda oluşturulan model Denklem 2’de yer almaktadır.

$$\begin{aligned} \Delta KDIO_t = & \alpha_1 + \lambda_1 KDIO_{t-1} + \lambda_2 KGDP_{t-1} + \lambda_3 KDNFS_{t-1} + \lambda_4 NETA_{t-1} + \lambda_5 ISO_{t-1} + \lambda_6 EVLIKDN_{t-1} + \\ & \sum_{i=1}^m \theta_i \Delta KDIO_{t-i} + \sum_{i=1}^m \phi_i \Delta KGDP_{t-i} + \sum_{i=1}^m \delta_i \Delta KDNFS_{t-i} + \sum_{i=1}^m \mu_i \Delta NETA_{t-i} + \sum_{i=1}^m \omega_i \Delta ISO_{t-i} + \\ & \sum_{i=1}^m \gamma_i \Delta EVLIKDN_{t-i} + u_{1t} \end{aligned} \quad (2)$$

Burada Δ , ilgili değişkenlerin birinci farklarını, m optimal gecikme uzunluklarını, α_1 sabit terimleri, λ_i ($i=1,2,3,4,5,6$) gecikmeli düzey değişkenlerin parametrelerini, $\theta_i, \phi, \varphi_i, \delta_i, \mu_i, \omega_i, \gamma_i$ ($i=1,2,\dots,m$) ise gecikmeli fark değişkenlerin katsayılarını tanımlamaktadır.

Yapılan analiz sonucunda ARDL modelinde yer alan değişkenler için uygun gecikme uzunlukları KDIO için 3, KGDP için 3, KDNFS için 1, NETA için 3, ISO için 2 ve EVLIKDN için 3 olarak belirlenmiştir. Bu gecikme uzunluklarına göre tahmin edilen modeldeki değişkenler arasında bir eşbütünlük ilişkisinin varlığı F istatistiği değerlerine göre yorumlanmaktadır. Hesaplanan F istatistiği, Pesaran vd. (2001) tarafından oluşturulan alt ve üst sınır kritik değerleri ile karşılaştırılmaktadır. Eğer hesaplanan F istatistik değeri alt kritik değerden küçükse seriler arasında eşbütünlük ilişkisi olmadığı, F istatistik değeri tablo üst kritik değerini aşıyorsa seriler arasında eşbütünlük ilişkisi olduğu sonucuna varılmaktadır.

Tablo 3'te ARDL sınır testi sonuçları yer almaktadır. Bu sonuçlara göre hesaplanan F-istatistik değerinin (6.011749) Pesaran vd. (2001) tarafından oluşturulan %5 anlam düzeyindeki üst sınır değerinden (3.79) büyük olduğu görülmektedir. Bu durumda H_0 hipotezi reddedilerek değişkenler arasında bir eşbütünlük ilişkisinin olduğu sonucuna ulaşılmaktadır. Yani kadın istihdam oranı ve belirleyici değişkenleri arasında uzun dönemli bir ilişkinin olduğunu söylemek mümkündür.

Tablo 3. ARDL Sınır Testi Sonuçları

	k	F istatistiği	Optimum Gecikme Uzunluğu	%5 Kritik Değer	
				Alt Sınır	Üst Sınır
Model	5	6.011749	(3,3,1,3,2,3)	2.62	3.79

RamseyReset, otokorelasyon ve değişen varyans problemlerinin varlığının araştırıldığı test sonuçları Tablo 4'te yer almaktadır. Bu sonuçlar incelendiğinde RamseyReset, Otokorelasyon ve Değişen Varyans yoktur (H_0) hipotezinin reddedilmediği yani yani modelde değişen varyans sorunu, otokorelasyon ve model kurma hatası olmadığı tespit edilmiştir.

Tablo 4. Ramsey Reset-Otokorelasyon-Değişen Varyans Testi Sonuçları

RamseyReset Test			
	Value	Df	Prob
t-statistic	1,644569	5	0,1610
F-statistic	2,704606	(1,5)	0,1610
Breusch-GodfreySerialCorrelation LM Test:			
F-statistic	1,516892	Prob. F(1,5)	0.2729
Obs*R-squared	6,284604	Prob. Chi-Square(1)	0.0122
Heteroskedasticity Test: Breusch-Pagan-Godfrey			
F-statistic	1,075917	Prob. F(20,6)	0,5046
Obs*R-squared	21,113020	Prob. Chi-Square(20)	0,3905
Scaledexplained SS	1,045931	Prob. Chi-Square(20)	1,0000

ARDL sınır testi yönteminde değişkenler arasındaki uzun dönem eşbütünlük ilişkisinin varlığını araştırmak için tahmin edilecek olan ARDL modeli Denklem 3'teki gibidir:

$$KDIO_t = \alpha_1 + \sum_{i=1}^m \theta_i KDIO_{t-i} + \sum_{i=1}^m \phi_i KGDP_{t-i} + \sum_{i=1}^m \delta_i KDNFS_{t-i} + \sum_{i=1}^m \mu_i NETA_{t-i} + \sum_{i=1}^m \omega_i ISO_{t-i} + \sum_{i=1}^m \gamma_i EVLIKDN_{t-i} + \varepsilon_{1t} \quad (3)$$

Tahmin edilen modelin sonuçları ve uzun dönem katsayıları Tablo 5'te gösterilmektedir. Kadın istihdam oranı ile net asgari ücret arasında negatif yönlü bir ilişki olduğu ancak bu ilişkinin istatistiksel olarak anlamsız olduğu sonucuna ulaşılmıştır. Kadın istihdam oranı ile kişi başı gayrisafi yurtiçi hasıla, kadın nüfusun toplam nüfus içerisindeki payı, işsizlik oranı ve evli kadınların işgücüne katılım oranı arasında ise pozitif yönlü ve istatistiksel açıdan anlamlı bir ilişki olduğu gözlenmektedir.

Tablo 5. ARDL (3,3,1,3,2,3) Modeli Uzun Dönem Katsayıları

Değişkenler	Katsayı	Standart Hata	t-istatistik	Olasılık
KGDP	0,038724	0,013836	2,798711	0,0312*
KDNFS	2,321632	0,863762	2,687813	0,0362*
NETAU	-0,014891	0,011467	-1,298526	0,2418
ISO	0,428016	0,119345	3,586375	0,0116*
EVLIKDN	1,218553	0,084799	14,369903	0,0000*
C	-125,2712	45,49983	-2,753224	0,0331

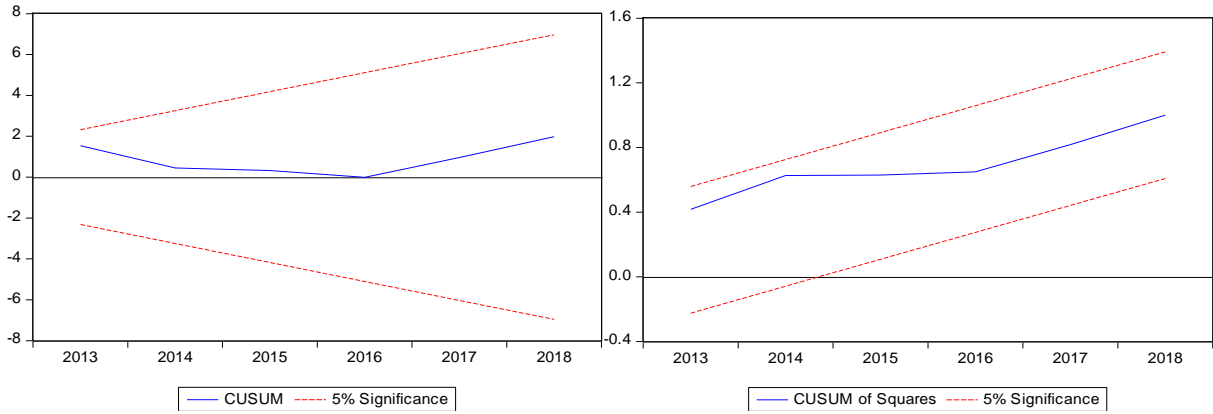
Not: * %5 anlamlılık düzeyini göstermektedir.

Modelden elde edilen bulgulara göre kişi başına gelirden meydana gelen %1'lik bir artış kadın istihdam oranını %0.038 oranında artırırken kadın nüfustaki %1'lik artış %2.32, işsizlik oranındaki %1'lik artış %0.42 ve evli kadınların işgücüne katılım oranındaki %1'lik bir artış ise %1.21 oranında artırmaktadır.

Uzun dönemli ilişkiye dair katsayılar belirlendikten sonra ARDL sınır testinde, modelin yapısal kırılma içerip içermediği Brown vd. (1975)'nin geliştirdiği CUSUM ve CUSUMSQ yapısal kırılma testleri ile test edilebilmektedir. Test istatistikleri %5 anlam düzeyinde kritik sınırlar içerisinde (iki çizgi arasında) kalıyorsa, modeldeki katsayıların istikrarlı olduğunu ve yapısal kırılma bulunmadığını ifade eden H0 hipotezi kabul edilecektir. Eğer CUSUM testi değerleri %5 anlam düzeyinin dışında kalırsa H0 hipotezinin reddedilmesi gerekmektedir.

1989-2018 yılları için CUSUM ve CUSUMSQ test değeri kritik sınırların içinde kalmaktadır yani bu yıllar arasında Türkiye'de kadın istihdam oranını belirleyen değişkenlerin istikrarlı olduğu ve yapısal kırılmanın bulunmadığı gözlenmektedir (Şekil 7).

Şekil 7. CUSUM ve CUSUMSQ Grafikleri



Değişkenler arasındaki kısa dönemli ilişkilerin analiz edilmesinde kullanılan ve ARDL'ye dayanan hata düzeltme modelleri (ECM) ise Denklem 4'te verilmektedir.

$$\Delta \text{KDIO}_t = \alpha_1 + \sum_{i=1}^m \theta_i \Delta \text{KDIO}_{t-i} + \sum_{i=1}^n \phi_i \Delta \text{KGDP}_{t-i} + \sum_{i=1}^p \delta_i \Delta \text{KDNFS}_{t-i} + \sum_{i=1}^k \mu_i \Delta \text{NETA}_{t-i} + \sum_{i=1}^s \omega_i \Delta \text{ISO}_{t-i} + \sum_{i=1}^z \gamma_i \Delta \text{EVKIKDN}_{t-i} + \psi \text{ECM}_{t-1} + \varepsilon_{1t} \quad (4)$$

Burada ECM_{t-1} ile gösterilen değişken hata düzeltme terimi olup bu terim değişkenler arasında uzun dönem ilişkisinin elde edildiği modelin kalıntılarının bir gecikmeli değerini ifade etmektedir. Hata düzeltme terimi katsayısı (ψ), modeldeki bağımlı ve açıklayıcı değişkenler arasında kısa dönemde meydana gelen bir istikrarsızlığın ne kadarının uzun dönemde düzeltileceğini göstermektedir. Hata düzeltme mekanizmasının çalışması için bu değişkenin katsayısının negatif işaretli ve istatistiksel olarak anlamlı olması gerekmektedir.

Değişkenler arasında kısa dönem dinamikleri araştırmak üzere ARDL Hata Düzeltme Modeli tahminine ilişkin sonuçlar Tablo 6'da gösterilmektedir. Hata düzeltme modeli sonuçlarına göre (ECM_{t-1}) beklendiği gibi negatif işaretli (-0.540927) ve istatistiksel olarak anlamlıdır (0,0365). Bu katsayının -0,540 olması kısa dönemde modele gelen bir şokun %54'ünün bir dönemde giderileceğini ve modelin uzun dönem dengesine geleceğini ifade etmektedir.

Uzun dönem katsayılarında olduğu gibi kısa dönem katsayıları da evli kadınların istihdamdaki payından, işsizlik oranından ve kadın nüfustaki artıştan kadın istihdam oranına doğru bir nedensellik ilişkisinin varlığına dikkat çekmektedir.

Tablo 6. ARDL (3,3,1,3,2,3) Hata Düzeltme Modeli Tahmin Sonuçları

Değişkenler	Katsayı	Standart Hata	t-istatistik	Olasılık
KGDP	0.005155	0.005283	0.975838	0.3668
KDNFS	2,135315	0.593374	3,598597	0.0114*
NETAU	0.004896	0.002772	1,766661	0.1277
ISO	0.330487	0.062094	5,322323	0.0018*
EVLIKDN	1,027057	0.024958	41,151300	0.0000*
ECM(-1)	-0.540927	0.201817	-2,680282	0.0365

SONUÇ

Nüfusun %49,8'ini kadınların oluşturduğu Türkiye'de kalkınmanın gerçekleştirilmesi için kadınların ekonomik hayata katılımlarının artırılması gerekmektedir. Kadının işgücüne katılım oranı dünya genelinde artarken ne yazık ki Türkiye'de azalmakta ve kadın işsizlik oranları özellikle 2003'ten sonra sürekli olarak %10'un üzerinde seyretmektedir.

Türkiye'de kadın istihdamının yapısı incelendiğinde kadınların eğitim düzeyindeki artışların kadın istihdam oranlarını pozitif yönde etkilediği gözlenmektedir. İlkokul ve lise mezunu kadınların yaklaşık %20-30'u istihdam edilirken yüksekokul veya fakülte mezunu olan kadınların %60-%70'i, yani neredeyse iki kat fazlası istihdam edilmektedir. Dolayısıyla eğitim düzeyinin kadın istihdamını artırmada önemli bir etken olduğu söylenebilir.

İstihdam edildikleri statülere göre kadınlar 1988-2004 yılları arasında çoğunlukla ücretsiz aile işçisi iken 2004 yılından sonra ücretli, maaşlı veya yevmiyeli statüde istihdam edilmektedirler. Bunun en önemli nedenlerinden biri ise kırsal bölgede tarım sektöründe ücretsiz aile işçisi olarak çalışanların tarımda istihdamın azalmasıyla kentlere göç etmeleridir. Dolayısıyla kente gelen kadınlar düşük eğitim seviyesinde olmaları nedeniyle katma değeri düşük vasıfsız işlerde düşük ücretlerle çalışmaktadırlar.

Kadın istihdamında etkili olan bir diğer husus da kadının medeni durumudur. Türkiye'de boşanan ve bekar olan kadınların istihdam oranı evli kadınlara nazaran daha yüksek düzeydedir. Bunun sebebi ise kanunlardaki eşitlikçi yapıya karşın, kadının niteliksel gelişimini ve işgücü piyasasında aktif rol almasını sağlayacak gerekli mekanizmaların oluşmamasıdır. Ataerki düşünce yapısına sahip olan Türkiye'de ev işleri, yaşlı ve çocuk bakımı gibi işler kadının görevi olarak görülmektedir. Dolayısıyla kadınların evlendikten sonra bu yükümlülükleri artmakta ve iş gücü piyasasının dışında kalmaya zorlanmaktadırlar. Türkiye'de kadınların işgücüne dahil olmama sebepleri içinde ev işleri büyük bir ağırlığa sahiptir.

Çalışmada 1988-2018 yılları arasında Türkiye'de kadın istihdamının etkileyen faktörler ARDL sınır testi yöntemi ile analiz edilmiştir. Elde edilen bulgular kadın istihdam oranı ile kişi başına gelir, kadın nüfusun payı, işsizlik oranı ve evli kadınların işgücüne katılım oranı arasında pozitif yönlü ve istatistiki açıdan anlamlı bir ilişki olduğunu göstermektedir. Gelirdeki, kadın nüfusundaki, işsizlik oranındaki, evli kadınların istihdam oranındaki %1'lik bir artışın kadın istihdam oranını sırasıyla %0,04, %2.32, %0.42 ve %1.21 oranında artırmaktadır. Asgari ücretin ise kadın istihdamı üzerinde anlamlı bir etkisi bulunamamıştır.

Dolayısıyla kadınların Türkiye'de giderek zorlaşan hayat koşullarında ücret düzeyinden bağımsız olarak aile bütçesine katkı sağlamak amacıyla işgücü piyasasına girdiklerini söylemek yanlış olmayacaktır. Evli kadınların boşanmış ve bekar kadınlarla birlikte işgücüne katılım oranlarının son yıllarda giderek

artıyor olması da bunu doğrular niteliktedir. Batılı toplumların aksine Türkiye’de geleneksel yapının etkisiyle düşük düzeyde olan işgücüne katılım oranları artık kadını ekonomik koşulların mecbur bırakması nedeniyle her geçen gün biraz daha çalışma hayatına girmeye zorlamaktadır. Böylece kadın kendisine toplumun yüklediği çocuk ve yaşlı bakımı, ev işi yapma gibi geleneksel rollerin dışına çıkarak çalışma hayatının içinde yer almaya başlamaktadır. Kadının geleneksel rollerinin ise giderek daha fazla oranda erkeklerle paylaşılır hale gelmesi de gelecekte toplumsal yapı dönüşümünün temelini oluşturacak gibi görünmektedir.

KAYNAKÇA

Aksoy, N. (2018) “Türkiye’de Kadın İstihdamının Belirleyicileri”, Yüksek Lisans Tezi, Nevşehir Hacı Bektaş Veli Üniversitesi, Sosyal Bilimler Enstitüsü, Nevşehir.

Arabacı, İ. B. ve Korkmaz, C. (2010) “Kadınların Eğitimsel Olanaklardan Yararlanmalarında Bölgesel Eşitsizlikler (Marmara Ve Güneydoğu Anadolu Bölgeleri Örneği)”, 21. Yüzyılın Eşiğinde Kadınlar/Değişim Ve Güçlenme, Uluslararası Multidisipliner Kadın Kongresi Bildiri Kitabı, Dokuz Eylül Üniversitesi Fen-Edebiyat Fakültesi Yayını Cilt 3, 475-481, İzmir.

Bozkaya, G. (2013) “Kadınların İşgücüne Katılımını Belirleyen Faktörler, Türkiye Üzerine Bir Analiz”, Sütçü İmam Üniversitesi, Sosyal Bilimler Dergisi, Cilt: 3, Sayı 5 Haziran, Kahramanmaraş

Chevalier, A. ve Viitanen, T. K. (2002) “The Causality between Female Labour Force Participation and The Availability of Childcare”, *Applied Economics Letters*, 9(14), 915-918.

Çakır Hanbay, E. (2011) “Kadın İstihdamında Yerel Yönetimlerin Rolü, Görevleri ve Sorun Alanları”, TEPAV, Kadın Emeği Konferansı, Kadın İstihdamı ve Sorun Alanları, 3 Mayıs 2011, Ankara.

Dayıoğlu, M. (2000) “Labor Force Participation of Women in Turkey”, In *Gender and Identity Construction: Women of Central Asia, The Caucasus and Turkey*, F. Acar ve A. Güneş -Ayata (Editörler), Leiden: Brill.

Ercan, H. ve Tunalı, I. (1998) “Labor Market Segmentation in Turkey”, In *Main Characteristics and Trends in the Turkish Labor Market*, T. Bulutay (Editör), Ankara: TÜİK.

Felek Ş., Yayla N. ve Çağlar A. (2018) “Türkiye’de AB Doğrudan Yatırımları, Finansal Gelişme ve Ekonomik Büyüme İlişkisine ARDL Yaklaşımı”, *Uluslararası İktisadi İdari İncelemeler Dergisi*, No:20, 63-82.

Greenwood, J., Seshadri, A. ve Yörükoğlu, M. (2005) “Engines of Liberation”, *Review of Economic Studies*, Cilt 72(1), S. 109-133.

Gustafsson, S. ve Jacobsson, R. (1985) “Trends in Female Labor-Force Participation in Sweden”, *Journal of Labor Economics*, Cilt 3(1), Ss. 256- 274.

International Labour Organization (2019) <https://ilostat.ilo.org/>, (25.06.2019).

İğde, G. (2011) “Avrupa Birliği’nde İş ve Aile Yaşamını Uyumlaştırma Politikaları: İspanya ve Türkiye Örneği”, Yüksek Lisans Tezi, İstanbul Üniversitesi, Sosyal Bilimler Enstitüsü, İstanbul.

Jaumotte, F. (2003) “Female Labour Force Participation: Past Trends And Main Determinants In OECD Countries”, *OECD Economics Department Working Papers*, No.376, 1-66.

Karadeniz, O. (2011) “Türkiye’de Atipik Çalışan Kadınlar Ve Yaygın Sosyal Güvencesizlik”, *Çalışma ve Toplum Dergisi*, 2011/2, Ss.84-127.

Kızılgöl Ayvaz, Ö. (2012) “Kadınların İşgücüne Katılımının Belirleyicileri: Ekonometrik Bir Analiz”. *Doğuş Üniversitesi Dergisi*, 13(1), Ss. 88-101.

Korkmaz, A. ve Korkut, G. (2012) “Türkiye’de Kadının İşgücüne Katılımının Belirleyicileri”, *Süleyman Demirel Üniversitesi, İktisadi Ve İdari Bilimler Dergisi Cilt:8 Sayı:2 Ss.41-65*, Isparta

Kutlar, A., Erdem, E. ve Aydın, F. F. (2012) “Kadınların İşgücüne Katılması İle Doğurganlık, Boşanma ve Ücret Haddi Arasındaki İlişki: Türkiye Üzerine Bir Araştırma”, *Bilgi Ekonomisi Ve Yönetimi Dergisi*, 7(1), 149-168.

Michael, R. T. (1985) “Consequences of The Rise İn Female Labor-Force Participation Rates – Questions And Probes”, *Journal Of Labor Economics*, Cilt 3(1), Ss. S117-146.

Mollaibrahimoğlu, M. (2016) “Feminist İktisat Türkiye’de Kadın Emeği ve İstihdamı”, Yüksek Lisans Tezi, Maltepe Üniversitesi, Sosyal Bilimler Enstitüsü, İstanbul.

Önder, N. (2013) “Türkiye’de Kadın İşgücünün Görünümü”, *Çalışma Ve Sosyal Güvenlik Bakanlığı Çalışma Dünyası Dergisi*, 1(1), Ss. 35-61

Pesaran, M. H., Shinand, Y. ve Smith, R. J. (2001) “Boundstesting Approaches to the Analysis of Level Relationships”, *Journal of Applied Econometrics*, 16(3), 289-326.

Psacharopoulos, G. ve Tzannatos, Z. (1993) “Economic and Demographic Effects on Working Women İn Latin America”, *Journal Of Population Economics*, Cilt 6(4), Ss. 293-315.

Shimada, H. ve Higuchi, Y. (1985) “An Analysis of Trends İn Female Labor-Force Participation İn Japan”, *Journal Of Labor Economics*, Cilt 3(1), Ss. 355-374.

Şahin, H. (2016) “Küreselleşme Ekseninde Türkiye’nin Avrupa Birliği’ne Uyum Sürecinde Kadın İstihdamının Analizi”, Yüksek Lisans Tezi, Niğde Üniversitesi, Sosyal Bilimler Enstitüsü, Niğde.

Tunalı, I. (1997) “To Work Or Not To Work: An Examination of Female Labor Force Participation İn Urban Turkey”, 5. ERF Konferansı, Yayınlanmış Bildiri.

TÜİK (2019) <http://www.tuik.gov.tr/OncekiHBArama.do>, (20.06.2019).

TÜİK (2019) <http://www.tuik.gov.tr/UstMenu.do?metod=kategorist>, (25.06.2019).