



HER YÖNÜYLE ■ SIVAS KONGRESİ'NİN 100. YILINDA

SIVAS

ULUSLARARASI SEMPOZYUMU

Editörler

Prof. Dr. Hakan Yekbaş - Doç. Dr. Ahmet Yüksel

Editör Yardımcısı

Arş. Gör. Okan Güven

KÜLTÜR-SANAT-TOPLUM

CİLT
3

SIVAS2019



SIVAS CUMHURİYET ÜNİVERSİTESİ
EDEBİYAT FAKÜLTESİ

Sivas Kongresi'nin 100. Yılında Her Yönüyle
Sivas Uluslararası Sempozyumu
3. Cilt

ISBN
978-605-7902-16-0 (Tk.)
978-605-7902-19-1

Editörler
Prof. Dr. Hakan YEKBAŞ
Doç. Dr. Ahmet YÜKSEL

Editör Yardımcısı
Arş. Gör. Okan GÜVEN
Yusuf KESGİN

Baskı
Sivas Cumhuriyet Üniversitesi Rektörlük Matbaası

Kapak ve İç Düzen
Sivas Cumhuriyet Üniversitesi Rektörlük Matbaası

Dağıtım
Sivas Cumhuriyet Üniversitesi
Edebiyat Fakültesi

Sivas/2019

İÇİNDEKİLER

Sivas'ın Paleolitik Kùltürleri <i>Ayşen Açıkkol Yıldırım, İsmail Baykara, Serkan Şahin, Olcaı Zengin Koşan, Faruk Ay, Sercan Acar</i>	7
Sivas'ta Pliyosen Dönem <i>Fadime Suata Alpaslan</i>	19
Sivas İli Arkeolojisi: Yapılanlar ve Yapılması Gerekenler <i>Atilla Engin</i>	29
M.Ö. İkinci Binde Kızılırmak <i>Olcaı Zengin Koşan</i>	47
Sivas ve Çevresindeki Kazılar <i>Ümit Çayır</i>	61
Yüzey Araştırmaları Işığında Tunç Çağları'nda Sivas <i>Aydoğın Bozkurt – Atilla Engin</i>	87
Sivas İlbeyli Yöresinde Arazi Şekillerine Ad Verme Kùltürü <i>Kadir Pürlü</i>	101
Sivas Halkının Coğrafya ve Okuryazarlık Düzeyi <i>Taner Çiğçi</i>	143
Sivas'ta Renk Kùltürü ve Çorap Motifleri <i>İsmail Hakkı Acar</i>	154
Geçmişten Günümüze Sivas Çorapları <i>Müjgan Üçer</i>	165
Sivas'ta Bıçakçılık Geleneđi <i>Uğur Mesci</i>	193
Perakende Sebze Hali'nin Sivas'ın Sosyo-Kùltürel Hayatındaki Yerine Dair Mülahazalar <i>Mehmet Şarkışla</i>	207
Sivas'ın Kangal İlçesinin Sosyal ve Kùltürel Yapısı <i>Hasan Coşkun</i>	215
Sivasspor'un Kuruluşu Yiğidonun Doğuşu – Sivasspor Serüveni <i>Yücel Yönel</i>	239

Divriği Kalesi Kazısı Cam Bilezik Buluntular <i>Erdal Eser – Müberra Şahin</i>	249
Divriği Kalesi Kazısı Metal Buluntuları <i>Derya Acar – Meryem Acara Eser</i>	265
Bir Avrupalının İdrakinden Divriği Ulu Camii <i>Feyzullah Budak</i>	301
Âsâr-ı Afîka-i Selçukiyye'yi Kurtarmak ve Bir Sivas Çifte Minare Hikâyesi <i>Fatma Zeynep Aygen</i>	307
Sivas Kangal Alacahan Camisi ve Duvar Resimleri <i>Sultan Murat Topçu</i>	323
Divriği Yakınlarındaki “Burmahan” Üzerine Bir Değerlendirme <i>Mehmet Kutlu</i>	341
Sivas ve İlçelerindeki Gayrimüslim Yapılarından İzler <i>Ebru Bilget Fataha – Gülseren Koyun Esen</i>	373
Osmanlı Arşiv Belgelerine Göre Sivas Hapishanesi ve Mimarisi <i>Remzi Aydın</i>	403
İstanbul Vakıf Müzelerinde Bulunan Sivas Divriği Ulu Camisine Ait Taşınır Kültür Varlıkları <i>Zübeyde Cihan Özsaymer</i>	413
Sivas ve Suç: Sivas'ın Bölgesindeki ve Türkiye'deki Suç Durumu Üzerine Bir Değerlendirme <i>M. Burak Gönültaş</i>	425
Kent Güvenliğini Sarsan Bir Sorun Olarak Suç Korkusu ve Sonuçları: Sivas Cumhuriyet Üniversitesi'nde Okuyan Gençler Üzerine Bir Araştırma <i>Meral Öztürk</i>	439
İstanbul'da Sivas'ın Bir Sivil Toplum Kuruluşu: Sivas Platformu <i>İbrahim Subaşı</i>	455
Sosyal Hizmet Açısından Dâru'r-Raha Vakfı <i>Vehbi Ünal</i>	511
Sivas İli Kapsamında Tarımsal ve Kırsal Destekler: Genel Bir Değerlendirme <i>Nevzat Balıkçıoğlu – Onur Korku</i>	519
Suşehri-Gölova Bölgesi Araştırmaları <i>Dursun Ayan</i>	531

DİVRİĞİ YAKINLARINDAKİ “BURMAHAN” ÜZERİNE BİR DEĞERLENDİRME

An Assessment On “Burmahan” Caravanserai In The Vicinity Of Divriği

Mehmet Kutlu*

Özet

Mengüceklilerin önemli merkezlerinden biri olan Divriği, sahip olduğu stratejik konumu, doğal kaynakları ve özgün mimari anıtlarıyla (özellikle Ulu Cami ve Darüşşifa) Ortaçağ Anadolu Türk şehirleri arasında dikkatleri üzerine çekmektedir. Böylesi bir merkezin diğer önemli merkezlerle olan bağlantısı ve etkileşimi kervan yollarını ve kervansarayları gerekli kalmaktadır. Divriği ve çevresinde boyutları itibarıyla en çok öne çıkan kervansaray “Burmahan” olarak adlandırılan yapıdır. “Burmahan”, Divriği’den doğuya doğru giden ve Çaltı Suyu vadisini takip eden kervan yolu üzerindedir. Bu kervan yolu ileride Fırat Vadisine ulaşmakta kuzeyde Kemah ve Erzincan, güneyde ise Harput (Elazığ) ve Malatya gibi önemli Ortaçağ şehirlerine Divriği’yi bağlamaktadır.

Halk tarafından taçkapısında bulunduğu rivayet edilen ancak günümüze ulaşamayan süsleme unsurlarına bağlanarak “Burmahan” olarak adlandırılan yapının inşa kitabesi günümüze ulaşamamıştır. Yapı hakkında bilinen en eski kayıt Divriği Kale Camiine ait vakfiye de “Mezra-ı Han-ı Burma” şeklinde bir ifadenin bulunmasıdır. Bu ifade nedeniyle yapı çeşitli yayınlarda 12. yüzyılın son çeyreğine veya 13. yüzyıla hatta XVI. yüzyılın başlarına da tarihlenmiştir. Bu çalışma Burmahan’ın tarihlendirilmesi ilgili sorununa inşa malzemesi ve mimari plan özellikleri bağlamında yeni bir değerlendirme yapmayı amaçlamaktadır. Yöntem olarak Divriği ve yakın bölgelerdeki diğer kervansaraylarla Burmahan’ın mimari unsurları ve malzeme özelliklerinin incelenmesi ve karşılaştırılması yapılmıştır.

Anahtar Kelimeler: Anadolu Selçuklu Mimarisi, Mengücekliler, Divriği, Burmahan, Kervansaray

* Dr. Öğr. Üyesi, Pamukkale Üniversitesi, Fen-Edebiyat Fakültesi Sanat Tarihi Bölümü

Abstract

Divriği which is the one of significant centers of the Mengüjekids attracts particular attention among Medieval Anatolian Turkish cities thanks to its strategic location and unique architectural memorials, (especially Ulu Mosque and Darüşşifa). The connection and interaction of such a center with other contemporary important centers necessitates caravan routes and caravanserais. The structure called "Burmahan" is the most prominent caravanserai in terms of size in the vicinity of Divriği. "Burmahan" is located on the caravan road leading from Divriği towards east and following Çaltı Suyu valley. This caravan road reaches the Euphrates Valley onward and connects Divriği to important Medieval cities such as Kemah and Erzincan in the north and Harput (Elazığ) and Malatya in the south.

Based on narratives by people, the structure was called "Burmahan" due to some elements of ornamentation on its portal, however its building inscription didn't reach ourdays. The earliest known record about the building is the notice of "Mezra-ı Han-ı Burma" in the vaqfiyyah belonging to the Mosque of Divriği Castle. Due to the mentioned notice Burmahan has been dated to the last quarter of the XII century, or to the XIII century and even to the beginning of the XVI century in various publications. The aim of the study is to conduct a new assessment of the issue of dating of "Burmahan" within the context of construction materials and architectural plan features. Architectural elements as well as materials features of Burmahan were examined and compared with the Divriği and other caravanserais in the vicinity.

Keywords: Anatolian Seljuk Architecture, Mengüjekids, Divriği, Burmahan, Caravanserai

Divriği, Sivas ilinin güneydoğusunda yer alan bir ilçe merkezidir. Coğrafi olarak Doğu Anadolu Bölgesinin Yukarı Fırat Bölümünde bulunmaktadır. (Balgalmış, 1994, 452) Fırat nehrinin önemli kollarından biri olan Çaltı Çayının kenarında ve deniz seviyesinden 1250 m yükseklikte, içinde bulunduğu vadiye hâkim bir tepe ve eteklerinde konumlanmıştır (Balgalmış, 1994, 452). Divriği, 1071 Malazgirt Savaşı sonrasında Anadolu'nun Türk yurdu olması sürecinde Büyük Selçuklu Devletine bağlı beylerden Mengücek Ahmed Gazi tarafından fethedilmiştir (Turan, 1998, 55; Sümer, 2004,139; Sakaoğlu, 2005, 44-45). Mengücekliler 11. Yüzyılın sonlarından 13. Yüzyılın sonlarına kadar yaklaşık iki asır Erzincan, Divriği ve Şebinkarahisar dolaylarına hâkim olmuştur (Sümer, 2004, 139-141). Ancak çeşitli siyasi zorluklar ve hanedan üyeleri arasındaki çekişmeler nedeniyle Erzincan-Kemah, Şebinkarahisar (Köğonya) ve Divriği olmak üzere üç kola ayrılmış-

tır (Sümer, 2004, 139-141). Divriği hariç Mengüceklilerin diğer kolları 1228'de son bulmuştur (Sümer, 2004, 140-141). Divriği ve çevresinin 13. Yüzyıl sonlarına kadar Mengücek (Mengüçük) Gazi'nin soyundan gelen yöneticilerin idaresinde kaldığı belirtilmektedir (Sakaoğlu, 2005, 175-179).

Günümüzde Sivas iline bağlı bir ilçe merkezi konumunda bulunan Divriği, Ortaçağ Anadolu Türk şehirleri arasında önemli bir yere sahiptir (Turan, 1998, 66-70). Divriği'de özellikle Mengüceklilere ait birçok eser bulunmaktadır. Unesco Dünya Kültür Mirası listesinde yer alan ve Ortaçağ Türk Sanatının eşsiz taş süsleme ve mimari dehasının bir yansıması olarak gösterilebilecek Divriği Ulu Camii ve Darüşşifası (Kuban, 2003, 43-55; Sakaoğlu, 2005, 261-385; Eser, 2017, 4-58; Kutlu, 2017, 160-212) bu eserlerin başında gelir. Divriği Kalesi, Kale Camii, Sitte Melik Kümbedi, Kamereddin Kümbedi, Nureddin Salih Kümbedi, Yukarı Hamam, Burmahan ve Mircinge Hanı gibi eserler Divriği'nin Mengücekliler döneminde altın çağını yaşadığını göstermektedir.

Bu çalışmanın konusu ve amacı, Mengüceklilerin önemli merkezleri olan Divriği'nin Kemah ve Erzincan ile arasındaki yol güzergâhı üzerinde bulunan "Burmahan" veya "Han-ı Burma" kervansarayının mimari özelliklerinin değerlendirilmesi ve yapının tarihlendirilmesi bağlamında malzeme özelliklerinin incelenmesidir. Burmahan, Sivas il merkezinden yaklaşık 210 km ve Divriği ilçe merkezine ise yaklaşık 40 km uzaklıktadır. (Harita 1, 2) Divriği'nin kuş uçuşu mesafe olarak ise yaklaşık 17 km doğusundadır. (Harita 3) Çaltı Çayı vadisini doğu-batı yönünde takip eden Kemah- Divriği kervan yolu üzerinde inşa edilen Burmahan günümüzde Divriği İlçesine bağlı Duruköy'ün Burmahan mezrasında yer almaktadır. Bazı yayınlarda Burmahan'ın bir köy olduğu ve Divriği ilçesinin Çaltı bucağına bağlı olduğu belirtilmekte ve hatta Burmahan da Çaltı köyü kervansarayı olarak adlandırılmaktadır (Güreşsever Cantay, 2016, 169). Ancak Divriği'nin Çaltı bucağı olmadığı gibi Çaltı köyü de yoktur. Burmahan'ın yakınından geçen ve Fırat'ın bir kolu olan çaya Çaltı Suyu denilmesine rağmen Çaltı günümüzde Divriği'ye bağlı Çobandurağı köyünün bir mezrasıdır. Ayrıca bahsi geçen Çaltı tren istasyonu da Sivas Divriği'ye değil Erzincan Kemaliye'ye bağlıdır.

Günümüze ulaşmayan bir takım süsleme özelliklerine atfen "Burmahan" olarak adlandırıldığı söylenen yapının 1937-1938 yılları arasındaki demiryolu yapım sürecinde taş malzemelerinin söküldüğü ve aynı süreçte Adatepe (Pingan) yakınlarındaki ribat olarak belirtilen başka bir yapının da Burmahan gibi demiryolu yapımında tahrip edildiği söylenmektedir

(Sakaoğlu, 2005, 440). Güreşsever Cantay (2016, 169) ise yapının inşa kitabesinin günümüze ulaşmadığını ve yapının "burma" diye adlandırılmasına dayanak olan süslemelerin de günümüze ulaşmadığını belirterek yapının "Burmahan" olarak adlandırılmasını doğru bulmamaktadır. Ancak Cantay'ın düşüncesinin aksine yapının adına tarihi belgelerde özellikle Divriği Kale Camiine ait vakıfların listesinde "Han-ı Burma" olarak rastlanmaktadır (Arıkan, 1991, s. 57-58; Gülsoy, 1995, s. 111; Sakaoğlu, 2005, s. 231). Sevir nahiyesine bağlı "Mezra-ı Han-ı Burma" ifadesi yapının adlandırılmasının resmi kayıtlara geçtiğini ve yalnızca halkın süslemelere atfen bir adlandırmasından ibaret bir söylence olmadığını ortaya koymaktadır (Sakaoğlu, 2005, s. 440). Ayrıca Osmanlı Döneminde 1530 yılına ait vakıf kayıtlarına göre Divriği Kale Camii'nin vakfına Han-ı Burma mezrasından 606 akçe gelir yazılmıştır (Gülsoy, 1991,15). Yine 1530 yılına ait Osmanlı vergi kayıtlarına göre Han-ı Burma mezrasından 1161 akçe vergi toplanmıştır (Gülsoy, 1991, s. 60). Bununla birlikte Osmanlı Döneminde 1286/1870 yılında yapılan nüfus sayımına göre Divriği Kazasına bağlı ve ahalisinin tamamı müslim olan 13 hanelik "Burmahanı" adlı bir yerleşim yeri bulunmaktadır (Yüksel, 2007, s. 83). Bu durum sanat tarihi ve mimarlık tarihi çalışmalarının yürütülmesinde arşiv belgeleri araştırmalarının önemi ve gerekliliğini ortaya koymaktadır.

Burmahan Kervansarayının özellikle avlu bölümü büyük ölçüde yıkılmış durumdadır. Kervansarayın mekânlarının evlere dönüştürüldüğü ve "köy olan kervansaray" olarak adlandırıldığı belirtilmektedir (Yavuz, 1994, 39). Yukarıda belirtildiği üzere Burmahan'daki yerleşim en az 1530'lu yıllara kadar inmektedir.

Burmahan doğu-batı doğrultusunda uzanan Çaltı Çayı vadisinde bulunduğu için Erzincan ve Kemah taraflarından batıya Divriği'ye doğru giden yolun üzerindedir. (Foto. 1, 2) Bu yolun Roma dönemine kadar inen stratejik önemde olduğu belirtilmektedir (Sinclair, 1989, c. II, 410). Erzincan ve Kemah tarafından gelen kervan yolu Kuruçay vadisinden geçerek Dostal-Lordin-Pingan yolunu takip ederek Rabat Kale ve Çaltı Köprüsünü geçerek Burmahan'a ulaşmaktadır (Sakaoğlu, 2005, 433). Sakaoğlu (2005, 433), Burmahan'dan sonra yolun Duruköy (Türk Arege) sırtlarını takip ederek Handere'deki Mirçinge Han'a (Yavuz, 1991, 41-55) ulaştığını ve buradan yolun ikiye ayrılarak birinin Divriği'ye diğerinin ise Arapkir'e doğru gittiğini belirtmektedir. Burmahan ile Mirçinge Han arası yaklaşık 32 km mesafe vardır. (Harita 4) Ancak Burmahan'dan Divriği'ye giden yol Çaltı Çayı vadisini takip ederek Divriği ilçe merkezine ulaşıyor olma-

lıdır. Bu konuda Aysıl T. Yavuz da aynı kanaattedir. Özellikle Burmahan'ın Divriği-Kemah ve Kemah-Arapkir yolu üzerinde olduğunu belirtir ve Arapkir yolunun Mircinge Han üzerinden geçilerek devam ettiğini ifade ederek Burmahan-Divriği yolunun Çaltı Çayı vadisini takip ettiğini açık açık olmasa da işaret etmektedir (Yavuz, 1984, 348).

Bununla birlikte Duruköy (Türk Arege) deresini takip ederek Burmahan'dan güneye doğru Roma sınır kalelerini birbirine bağlayan önemli bir yol daha tespit edilmiştir (Sinclair, 1989, c. II, 408). Bu yol, Keban yakınlarından geçerek Harput (Elazığ) ve Malatya'ya ulaşan ve diğer bir kolu ise Duruköy'den güneye doğru ilerleyerek önce Arapkir'e oradan yine Malatya'ya bağlanan önemli tarihi Roma yoludur (Sinclair, 1989, c. III, 51

Divriği'den yaklaşık 40 km. uzaklıkta olan Burmahan'a karayolu ulaşımı (Harita 2), Divriği-Arapkir yolundan ayrılan Duruköy yolundan ve devamında Bifer Madencilik İşletmesi için açılan 9 km'lik toprak yoldan sağlanmaktadır.¹ Diğer bir ulaşım yolu ise Çaltı Vadisini takip eden demiryolu üzerindedir. Burmahan, Çaltı tren istasyonuna 45 dakika yürüme mesafesinde (Güreşsever Cantay, 2016, s. 169) ve yaklaşık 3 km uzaklıktadır (Yavuz, 1984, 348). Günümüzde ise Divriği-Erzincan raybüs seferleri sırasında Burmahan'a bir ara durak olarak Divriği'den 29 dakikalık bir yolculukla ulaşılabilir. Kuzeyinde Çaltı Çayı bulunan bir tepenin üzerinde doğu-batı doğrultusunda uzanmaktadır. Hanın kuzeyinde Çaltı Çayı üzerinde yıkılmış eski bir köprü olduğu kaydedilmektedir (Yavuz, 1984, 348). Roma dönemi sınır kaleleri arasındaki stratejik yolun Burmahan'da Çaltı Çayını bir köprüyle geçtiği ve Adatepe (Pingan) köyü yakınlarındaki bir Roma Kalesine ulaştığı belirtilmektedir (Sinclair, c. II, 408). Buradan Burmahan'ın önemli bir geçidi kontrol eden stratejik önemde olduğu hatta Roma dönemine kadar indiği çıkarımı yapılabilir.

Anadolu Selçuklu dönemi kervansaray tiplerine göre Burmahan hem avlusu hem de barınağı bulunan hanlar arasında yer almaktadır. Yapının barınak bölümü dışında özellikle avlu bölümünde çok yoğun bir tahribat gözlenmektedir. Bu durum kervansarayın işlevini yitirmesi, demiryolu inşaatı ve kervansaray mekânlarının yağmalanarak evlere dönüştürülmesi sürecinden kaynaklanmış olmalıdır. Kervansarayın doğu kanadının iki ev ve üst katının bir dönem ilkökul okul olarak kullanıldığı ve yapının çeşitli bölümlerinin toplam 12 haneli (Güreşsever Cantay, 2016, s. 169) veya sekiz haneli bir köye dönüştürüldüğü yazılmaktadır (Yavuz, 1984, 348).

¹ <https://www.sivaskulturenvanteri.com/burmahan/>

2018 yılı Temmuz'unda yapılan Burmahan'ı yerinde inceleme gezisinde yerleşimin adeta terk edilmiş olduğu görülmüştür. Günümüzde Duruköy'e bağlı bir mezra konumunda bulunan Burmahan'da kendisine ait arı kovanlarına bakan yalnız bir kişi ile karşılaşmıştır.

Karayolu ile Burmahan mezrasına ulaşıldığında yapının batı ucunun tepeye gömülü ve ancak üst örtüsünün görülebildiği durumla karşılaşılır. (Foto. 3) Son yıllarda buraya bir çeşme hayratı yapılmıştır. Kervansarayın doğu kanadında avlu bölümü ve barınak bölümü ise yapının batı kanadında yer almaktadır. Kervansarayın kuzeybatı köşesinde yapının temellerine doğru devam ettiği belirtilen kesme taş duvar örgü tekniğine sahip daha erken tarihli bir yapı kalıntısı olduğu ileri sürülmektedir (Yavuz, 1984, 348).

Kervansarayın batı cephesinden sonra oldukça tahrip olmuş kuzey cephesi boyunca ilerlerken yer yer su künklerini duvar üzerinde *in situ* görmek mümkündür. (Foto. 4, 5) Bu su künkleri suya bağlı bir takım servislerin kervansarayda düzenlenmiş olduğuna işaret etmektedir. Kervansarayın avlu taçkapısını andıran herhangi bir unsur günümüze ulaşmamıştır. Burmahan'a giriş yapının kuzey cephesi boyunca yürüdüktan sonra kuzeydoğu uca yakın bir noktada ve kuzey cephe duvarı üzerinde bir yıkılma sonucu meydana gelen gedik veya açıklıktan sağlanmaktadır. (Foto. 6, 7) Yavuz'un belirttiği gibi doğu cephesi üzerinde bir giriş görülmemektedir. Yavuz (1984, 348) 1981 yılında gerçekleştirdiği inceleme ziyaretinde yapının doğu cephesini kaplayan iki evin arasında bir açıklık bulunduğunu ve barınak girişiyle aynı aksta bulunması nedeniyle de yapının özgün taçkapısının doğu cephesi üzerinde olması gerektiğini yazmaktadır. (Plan 3) Güreşsever Cantay (2016, 170) ise tepenin eğim durumuna da bakarak avlunun güney cephesi üzerinde bir avlu taçkapısı öngörmüştür. Yavuz'un önerisi olan doğu cephesinin çok dik oluşu nedeniyle Güreşsever Cantay'ın önerisinin daha güçlü bir olasılığa sahip olmasına rağmen günümüzdeki bilgi ve bulgular taçkapının konumunu kesin olarak tayin etmeyi güçleştirmektedir. (Foto. 8)

Yaklaşık 26. 80 x 22. 30 m ölçülerine sahip olan avlunun kuzey ve doğu kanatlarındaki mekânların büyük kısmı yıkılmıştır (Yavuz, 1984, 348). Açık avlunun kuzey kanadında 3. 90 x 2. 80 m ölçülerinde beş açıklığın bulunduğu belirtilmektedir (Yavuz, 1984, 348). Sivri kemerli beşik tonoz örtülü bu açıklıkların ilk dördünün galeri şeklinde uzandığı sonuncunun ise kuzey duvarında bulunan su künklerinden hareket bir çeşme eyvanı olabileceği tahmin edilmiştir. (Yavuz, 1984, 348). Sakaoğlu'nun yayınladığı 1967 yılına ait fotoğraflar ve aksonometrik restitüsyon planının

dan (Sakaoğlu, 2005, 433) ve Güreşsever Cantay'ın (2016, 170) 1972 yılındaki incelemelerine ait fotoğraflardan kuzey kanattaki beş açıklığın bir revak dizisi olduğu anlaşılmaktadır. (Foto. 10, 11, 12) Güreşsever Cantay, (2016, 170, 668) bu revak dizisi şeklindeki mekânlardan birinde ocak nişinin varlığını belirtmiş ve fotoğrafını yayınlamıştır. (Foto. 13) Yavuz ise (1984, 349) ocağın varlığına buna dayanak olabilecek baca benzeri bir özelliğe rastlamamıştır. Güreşsever Cantay'ın yayınladığı fotoğrafta ocak nişini andıran bir duvar özelliği görülse de Yavuz'un da belirttiği gibi bacaya dair bir iz görülmemektedir. Bununla birlikte bu ocak nişinin özgün yapıya ait olmayıp Burmahan'ın avlu mekânları ve barınağının gerek depo, odunluk veya ahıra dönüştürülmesi süreçlerinde yapıya eklenmiş olması büyük olasılıklardır. 2018 Temmuz'unda yapılan incelemede avlunun kuzey kanadındaki revak dizisi şeklindeki mekânların yıkılmış olduğunu yalnızca barınak bölümü giriş eyvanına açılan ve kuzeyinde yer alan mekânın korunabildiği görülmüştür.

Avlunun kuzeydoğu köşesinde 3. 86 x 4. 00 m ölçülerinde revaklardan biraz daha geniş bir mekân bulunmaktadır ve girişi doğu duvarı üzerinde konumlandırılmıştır (Yavuz, 1984, 348-349). Sivri beşik tonoz örtülü bu mekânın su ile ilişkili bir işlev üstlendiği olasıdır. Güreşsever Cantay (2016, 170) ise avlunun doğu kanadında bir hamam bölümü ve tuvaletlerin bulunduğu söylenmesine karşılık buna dayanak teşkil edecek herhangi bir ize rastlanmadığını belirtmektedir.

Avlunun batı kanadında barınak bölümüne girişi sağlayan eyvan ile kuzey ve güneyindeki mekânlar bulunmaktadır. (Foto. 9, 10) Yavuz (1984, 348), giriş eyvanının 6. 75 x 7. 45 m ölçülerinde ve sivri beşik tonozlu olduğunu belirtmektedir. (Foto. 14) Güreşsever Cantay (2016, 170) ise giriş eyvanını 6. 70 x 7. 30 m olarak ölçmüştür. Yavuz'un ölçüleri daha doğru görülmektedir. Eyvanın batı duvarı üzerinde bulunması gereken taçkapı tahrip edilmiştir. (Foto. 14) Ancak duvardaki taş bloklardan anlaşıldığına göre yuvarlak kemerli olduğuna dair izleri kalan taçkapının bütün blokları sökülmüştür. Barınak bölümüne geçişi sağlayan 2. 37 m genişliğinde bir giriş açıklığı olduğu kaydedilmektedir (Yavuz, 1984, 349). Ancak günümüzde bu açıklık çok fazla genişletilmiş görünmektedir

Giriş eyvanının kuzey duvarı üzerindeki yay kemerli giriş açıklığı dikdörtgen planlı bir mekâna açılmaktadır. (Foto. 15, 16) Sivri beşik tonoz örtülü ve tonoz ortasında bir ışıklığı bulunduğu belirtilen mekân yaklaşık 4. 08 x 5. 75m ölçülerindedir (Yavuz, 1984, 349). Sakaoğlu'nun (2005, 433) yayınladığı planda bu mekân barınak bölümün kuzeydeki yan sahnunun

bir uzantısı şeklinde gösterilmektedir. Ancak yapılan incelemelerde bu mekânın barınağa açılmadığı yerinde görülmüştür. (Foto. 16)

Giriş eyvanının güneyinde ise 4. 08 x 6,75 m ölçülerinde (Yavuz, 1984, 349) ve doğu batı doğrultuşumda dikdörtgen planlı bir eyvan bulunmaktadır. (Foto. 10, 25, 26) Giriş eyvanından daha küçük olan bu eyvanın önüne kaba yonu taşlar ve ahşap malzemeden öbir duvar örülerek bir ahır benzeri bir mekâna çevrilmiştir. (Foto. 10, 25) Necdet Sakaoğlu'nun (2005, 433) yayınladığı planda ise küçük eyvanın önü örülerek kapatıldığı için dikdörtgen planlı bir mekân olarak gösterilmektedir. (Plan 1, 2)

Bu eyvanın güney duvarı üzerindeki bir açıklıktan dikdörtgen planlı ve beşik tonoz örtülü bir mekâna ulaşılır. (Foto. 27, 28, 30) Bu mekânın güney duvarı ile kible yönü arasındaki fark nedeniyle açılı olarak yerleştirilmiş ve alçı malzemeden yapılmış istiridye kabuğu formunda kavsaralı bir mihrap nişi görülmektedir. (Foto. 29) Yavuz (1984, 349) bu mescidi yayınladığı planda (Plan 3) kare planlı ve kubbe örtülü olarak gösterirken mekânın girişinin de yan taraftaki eyvandan değil avludan olduğunu göstermektedir. Yavuz'un ziyareti sırasında bu mekânın kilitli olması nedeniyle inceleyememesi söz konusu farklılık ve yanlışlıkların ortaya çıkmasına neden olmuş olmalıdır. Güreşsever Cantay (2016, 170) ise mescidin giriş eyvanının güneyindeki eyvanda olduğu belirtmekte ancak yayınladığı planda giriş eyvanının güneyindeki eyvanın da güneyindeki dikdörtgen planlı bir mekânın batı duvarı üzerindeki kapıyla ulaşılan konumda göstermiştir. (Plan 4) Yapılan yerinde inceleme sırasında bu mekânın dikdörtgen planlı ve beşik tonozlu olduğu yine mekâna girişinin de kuzeyindeki eyvanın güney duvarı üzerindeki giriş açıklığından sağlandığını gözlemlenmiştir. Bu noktada Necdet Sakaoğlu'nun (2005, 433) yayınladığı planın detaylarının daha doğru olduğu söylenebilir. Güreşsever Cantay'ın mescidi giriş eyvanının güneyindeki ikinci mekânın batısında konumlandırması yanlıştır ve diğer araştırmacıların yayınladıkları planlar ve yapılan yerinde incelemeler sonucunda bu durum netleşmiştir. Ayrıca mihrap nişi de giriş eyvanının güneyindeki bir eyvanın güney duvarı üzerinde değildir. Ayrıca Güreşsever Cantay (2016, 170) mescidin mihrap duvarı üzerinde sonradan müdahaleye uğrayan bir pencerenin bulunduğunu belirtmesine rağmen yapıdaki incelemeler sırasında ne bir pencereye ne de bir pencere izine rastlanmıştır.

Yapının estetik özellik taşıyan tek unsuru olan istiridye kabuğu kavsaralı mihrap nişi daha önceki yayınlarda yayınlamamıştır. İstiridye kabuğu motifinin Türk-İslam sanatında cenneti ve cennet çağrışımı içeren

kompozisyonlarda kullanıldığı kaydedilmektedir (Çakmakoglu Kuru, 2006, 119). Ortaçağ Anadolu Türk mimarisinde istiridye kabuğu şeklinde yivlenmiş mihrap kavsaraların Zengi etkisi olabileceği belirtilmektedir (Çakmakoglu Kuru, 2006, 119). Anadolu'da bu özelliği gösteren mihrap örnekleri arasında Harput Ulu Camii avlu mihrabı, Diyarbakır Mesudiye Medresesi mihrabı, Kızıltepe (Dunaysır) Ulu Camii mihrabı, Mardin Harzem Taceddin Mesud Medresesi mihrabı ve Kızılören Han'ın mescid mihrapları sayılmaktadır (Çakmakoglu Kuru, 2006, 119). Ayrıca, Burdur İncir Hanı ve Kırşehir Aşık Paşa Türbesi taçkapılarının istiridye kabuğu motifli kavsara nişleri ile dikkat çeken örnekler olarak akılda kalmaktadır. Bu örneklerden Burmahan ile aynı işlevi gören Kızılören Hanının mescid mihrabı kavsarasının istiridye kabuğu şeklinde oluşu ilginç bir husustur. Bu örneklerle en temel farkın diğer örnekler taş süsleme unsuru iken Burmahan mescit mihrabının alçı malzeme ile yapılmış olmasıdır. Oldukça sade ve mütevazı olan bu mihrap bulunduğu mekânın mescid olarak tanımlanmasını sağlamaktadır.

Mescid işlevi gören mekânının arkasında iki mekân daha bulunmaktadır. Yaklaşık 2. 50 x 2. 50 m ölçülerinde kare planlı olan iki mekân birbirine bitişik inşa edilmiştir (Yavuz, 1984, 349). Güneydeki mekânın batı duvarı üzerinde konumlandırılan bir girişten önce güneydeki mekâna ondan diğer mekâna geçiş sağlanmaktadır. Sakaoğlu (Plan 1 ve 2) ve Yavuz (Plan 3) yayınladıkları planlarda bu iki mekâna avludan veya barınaktan veya mescid işlevi gören mekândan bir girişin bulunmadığı belirtmektedir. Gönül Güreşsever (2016, 170) ise mescid işlevi gören mekândan arkadaki mekânların ilkinde bir giriş olduğu söylemektedir. Yavuz (1984, 349, 355-356) burada duvarda yıkık ve büyük bir açıklık olduğu ancak söve izlerinin bulunmadığını ve arkadaki ilk mekânın mescid ile ortak duvarı üzerinde su künklerinin de varlığı nedeniyle bu görüşe katılmamaktadır. Yapıda yürütülen incelemeler sırasında mescid işlevi gören mekânın arkadaki ilk odayla ortak duvarı üzerinde söve izleri tespit edilmemiştir.

Yavuz (1984, 349, 360-361) ayrıca ilk mekânın "mukarnaslı tonoz-kubbe" olduğu (Foto. 31) ve alt sıralarının korunabildiğini belirttiikten sonra mekânın kuzeydoğu köşesinde iki ağızlı bir su künkünün varlığını tespit etmiştir. Yine bu mekânda künklerin yanı sıra tütekliklerin tespiti yapılmıştır. Ancak yıkılmış olduğu belirtilen bir kapıdan ikinci mekâna geçildiği kaydedilmektedir. Yavuz (1984, 349), ikinci mekânın çapraz tonoz örtülü olduğu ancak yıkıldığını açıkladıktan sonra iki mekânın birbirleriyle ve su ile ilgili işlevlerinin gerekliliği nedeniyle her iki mekânın da hamam olduğu

sonucuna varmıştır. Mescide bitişik olan bu iki küçük mekânın hamam işlevi görmeleri su künkleri ve tütekliklerin tespit edilmesi gibi delillere sahip olmaları nedeniyle kabul edilebilir görünmektedir. Gönül Güreşsever (2016, 170) ise her iki mekânında geçişleri tromplarla sağlanan küçük kubbelerle örtülü olduğunu belirtmektedir. Ayrıca yayınlamış olduğu fotoğraftaki mukarnaslı tonoz özelliğini mescide ait sanarak yanıltmıştır. (Foto. 30) Yavuz'un (1984, 360) yayınlamış olduğu fotoğraf ise birinci mekânın mukarnaslı tonoz olduğunu kesin olarak kanıtlayarak Gönül Güreşsever'in düşüncesini geçersiz kılmaktadır. Mekânda yapılan yerinde incelemede örtüsünün doğu batı doğrultusunda beşik tonoz olduğu tespit edilmiştir. (Foto. 30) Ayrıca Yavuz (1984, 349), hamamın diğer unsurları olan külhan ve su deposu gibi bölümlere ait izlerin yapılacak bir kazıyla ortaya çıkarılabileceği ifade etmiştir. Yavuz (1984, 356), hamam bölümü ile barınak bölümü arasında bir su deposunun olması gerektiğini belirtmesine rağmen herhangi bir su deposu izi görülmemektedir.

Kervansarayın diğer ana bölümü barınak bölümü avlu bölümüne göre daha dardır. Yavuz'a (1984, 350) göre barınak, içten 17. 60 x 21. 40 m ölçülerindedir. Güreşsever Cantay (2016, 170) ise barınak bölümünün 24. 30 x 19. 50 ölçülerinde olduğunu belirtmektedir. Buradaki fark içten ve dıştan ölçümler nedeniyle ortaya çıkmış olmalıdır. Yavuz (1984, 350), barınak bölümünde dış duvar kalınlığı, 1. 20 m ölçmüştür. Güreşsever Cantay (2016, 171) ise genel olarak Burmahan'ın duvarlarının 1. 10 m kalınlıkta olduğunu belirtmektedir. Bu ölçüm farkı Güreşsever Cantay'ın sadece avlu bölümü dış duvar kalınlığını ölçmüş olmasından kaynaklanmış olmalıdır. Ayrıca Yavuz (1984, 350), avlu bölümü dış duvarlarının kalınlığını 1. 10 m olarak kaydetmektedir.

Birçok Selçuklu dönemi kervansarayında olduğu gibi barınak üç sahna ayrılmıştır ve orta sahnın, yan sahnılardan daha geniş ve daha yüksek inşa edilmiştir. (Foto. 18, 19, 21, 22, 23, 24) Yavuz'a (1984, 350) göre orta sahnın 7. 05 m genişlikte iken yan sahnılar ise 4. 30 m genişliğe sahiptir. Güreşsever Cantay (2016, 170) ise orta sahnı 6. 70 m genişlikte ölçmüştür. Yapılan incelemelerde Yavuz'un ölçülerinin doğru olduğu tespit edilmiştir. Barınak bölümünde hatta yüksekte konumlandırılan mazgal pencere dâhil hiçbir pencere görülmemektedir. Ayrıca barınak bölümü sivri kemerli beşik tonoz örtülü iken sadece orta sahnın tonoz sırtına üç adet havalandırma ve ışık için açıklığa yer verilmiştir. (Sakaoğlu (2005, 433) ise söz konusu havalandırma ve aydınlatma açıklıklarını birer baca olarak değerlendirmekte ve restitüsyon planında göstermektedir. (Plan 6) Saka-

oğlu'nun aksine böylesi orta sahunda baca uygulamalarına kervansaray mimarisinde rastlanmamaktadır. Orta sahin ve diğer sahinlerin arasını 0.75 m kalınlığa sahip duvarlar ayırmaktadır (Yavuz, 1984, 350). Sahunları birbirinden ayıran duvarlar ve sahinler arasında geçişi sağlayan birer kapıya yer verilmiştir. (Foto. 20)

Malzeme özellikleri açısından incelendiğinde Burmahan'ın kendisine yaklaşık 32 km uzaklıktaki Handere'deki Mirçinge Han, Keban yakınındaki Makit (Denizli) Han gibi hanlarla hem malzeme teknik bakımından benzerlikler gözlenmektedir. Özellikle barınak bölümlerindeki konsolların profilleri benzer özellikler göstermektedir (Yavuz, 1984, 353-354). Güreşsever Cantay'ın (2016, 169) yapının mimari özelliklerinin Osmanlı menzil kervansarayı olduğunu göstermekte olduğu ifadesini destekleyecek önemli bir veri sunmadığı görülmektedir. Yapının bazı bölümlerinin yapıldıktan sonraki dönemlerde bazı onarımlar ve müdahaleler görmesi malzeme özellikleri açısından incelenmesini zorlaştırmaktadır. 1937-1938 yıllarındaki demiryolu inşaatı sırasında ve kervansarayın işlevini yitirerek yerli ahali tarafından mekânlarının yağmalanması süreçleri de yapının özgün özelliklerine geri döndürülemez zararlar vermiştir.

Yapının tarihlendirilmesi ile ilgili bazı yayınlardaki düşüncelerin değerlendirilmesi gerekmektedir. Yavuz (1984, 350), Burmahan'ı yakın çevredeki Osmanlı dönemi hanlarıyla karşılaştırarak yapının bir 13 yüzyıl Mengüceklî eseri olarak kabul etmektedir. Ancak Güreşsever Cantay (2016, 171) ise yapıyı avludan barınağa geçişin giriş eyvanıyla sağlanması ve mescidin Anadolu Selçuklu mimarisindeki genel uygulamalara uymayan şekilde konumlandırılmasından hareketle Osmanlı Dönemi menzil kervansarayları içinde ele almaktadır. Güreşsever Cantay Burmahan'ın özellikle avlulu olması yönüyle yakın çevredeki Osmanlı dönemi hanlarından oldukça farklı bir özelliğe sahip olduğunu ve bu özelliğin Anadolu Selçuklu dönemi kervansaraylarıyla ortak bir yönü olduğunu kaydetmektedir. Bununla birlikte, Sinclair (1989, c. II, 410), yapının 13 yüzyıla ait olduğunu ancak Mengüceklî yapısı olmayabileceğini söylemekte ancak herhangi bir açıklama yapmamaktadır. Eldeki veriler Burmahan'ın Divriği Kale Camisi vakıfları listesinde yer aldığı göstermektedir. Bu bilgi Burmahan'ın Osmanlı menzil kervansarayı olduğu tezini ortadan kaldırdığı kesindir. Ancak yapının Osmanlı döneminde bazı onarım ve düzenlemelere uğraması da inkâr edilemeyecek büyük bir olasılıktır. Yapının Mengüceklî eseri olarak değerlendirilmesini ortadan kaldırabilecek herhangi bulguya rastlanmamıştır.

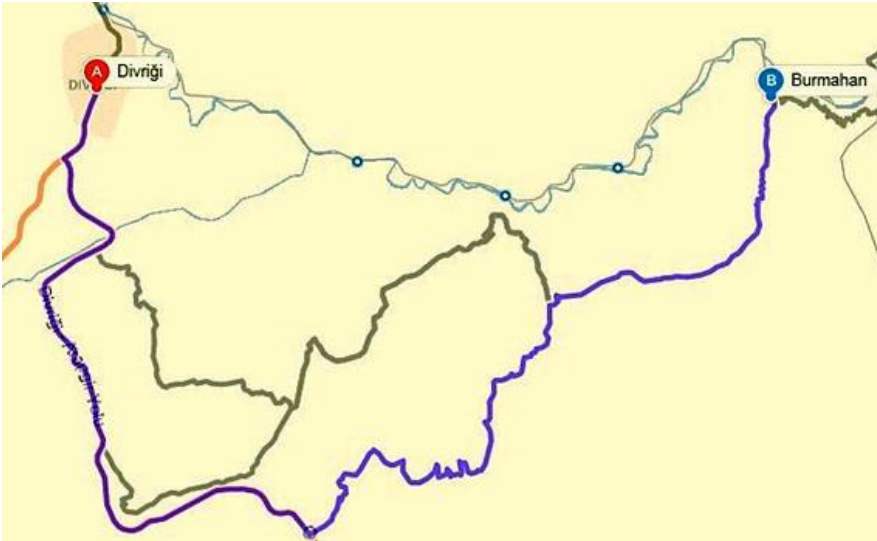
KAYNAKÇA

- Ankan, Z. (1991). "Divriği Kazasının İlk Sayımı" *Osmanlı Araştırmaları* 11, 49-71.
- Balgalmış, A. (1994). "Divriği" *TDV İslam Ansiklopedisi* c. 9, 452-454.
- Çakmakoglu Kuru, A. (2008). "İkonografik Açından Ortaçağ Türk Mimarisinde İstidye Motifi" *Erdem* 52: 111-124.
- Eser, E. (2017). *Divriği Yapı Topluluğu: Bir 13. Yüzyıl Anadolu Aşk Hikayesi (Turkish Edition)* Middletown: CreateSpace Independent Publishing Platform.
- Gülsoy, E. (1991). *XVI. Asrın İlk Yarısında Divriği Kazası (1519-1548)*. İstanbul: Marmara Üniversitesi Sosyal Bilimler Enstitüsü, Yayınlanmamış Yüksek Lisans Tezi.
- Gülsoy, E. (1995). "XVI. Asrın İlk Yarısında Divriği Kazası Vakıfları" *İlmi Araştırmalar* 1, 107-130.
- Güreşsever Cantay, G. (2016). *Osmanlı Menzil Kervansarayları*, İstanbul: Fatih Sultan Mehmet Vakıf Üniversitesi Yayınları.
- Kiepert, R. (1904-1907) *Karte von Kleinasien in 24 Blatt*. Berlin: Dietrich Reimer (Ernst Vohsen).
- Kuban, D. (2003). *Divriği Mucizesi*, İstanbul: YKY Kültür Sanat Yayıncılık.
- Kutlu, M. (2017). *XII-XIV. Yüzyıllarda Anadolu'da Tıp Kurumları*, İzmir: Ege Üniversitesi Sosyal Bilimler Enstitüsü Yayınlanmamış Doktora Tezi.
- Sakaoğlu, N. (1971). *Türk Anadolu'da Mengücekoğulları*. İstanbul: Milliyet Yayınları.
- Sakaoğlu, N. (2005). *Türk Anadolu'da Mengücekoğulları*. İstanbul: YKY Kültür Sanat Yayıncılık.
- Sinclair, T. A. (1989). *Eastern Turkey: An Architectural & Archaeological Survey*. London: The Pindar Press.
- Sümer, F. (2004). "Mengüçlüklüler", *TDV İslam Ansiklopedisi*, c. 29, 138-142.
- Turan, O. (1998). *Doğu Anadolu Türk Devletleri Tarihi*. İstanbul, Boğaziçi Yayınları.
- Yavuz, A. T. (1984). "Burmahan" *Suut Kemal Yetkin'e Armağan*, Ankara: Hacettepe Üniversitesi Yayınları, 348-365.
- Yavuz, A. T. (1991). "Mirçinge Han ve Anadolu Selçuklu Dönemi Eşodaklı Kervansarayları Arasındaki Yeri". *ODTÜ Mimarlık Fakültesi Dergisi*, 11 (1-2), 41-55.
- Yavuz, A. T. (1994). "Anadolu Kervansarayları ve Vakıflar" *XI. Vakıf Haftası Kitabı*, Ankara: Vakıflar Genel Müdürlüğü Yayınları, 39-46.
- Yüksel, H. (2007). "Osmanlıda Modern Anlamda Yapılan İlk Nüfus Sayımına Göre Divriği'nin Demografik Yapısı" *Nüfus Bilim Dergisi* 28-29, 73-89.
- <https://www.sivaskulturenvanteri.com/burmahan/> Erişim: 02.7.2019

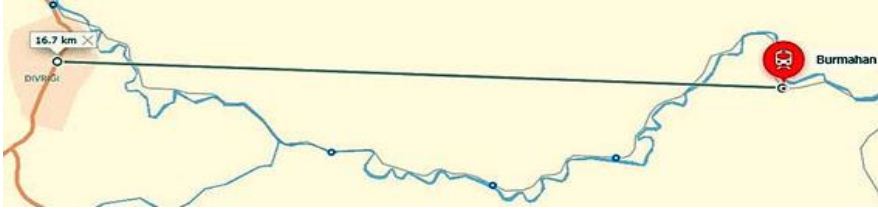
EKLER (Haritalar, Mimari Planlar ve Fotoğraflar)



Harita 1: Burmahan'ın Divriği ve Sivas'a göre konumu



Harita 2: Divriği ve Burmahan arasındaki kara yolları ve demiryolu güzergâhları



Harita 3: Divriği ve Burmahan arasında uzanan Çaltı Çayı ve vadisindeki Demiryolu istasyonları



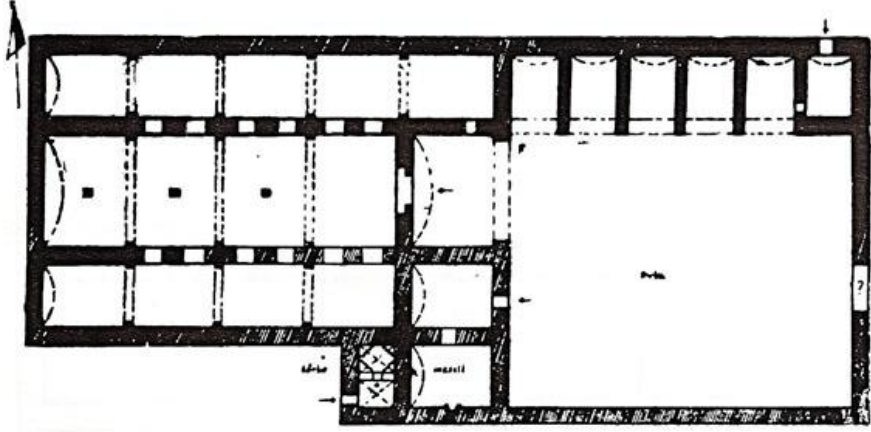
Harita 4: Divriği, Burmahan ve Handere (Mircinge) Kervansaraylarının konumu



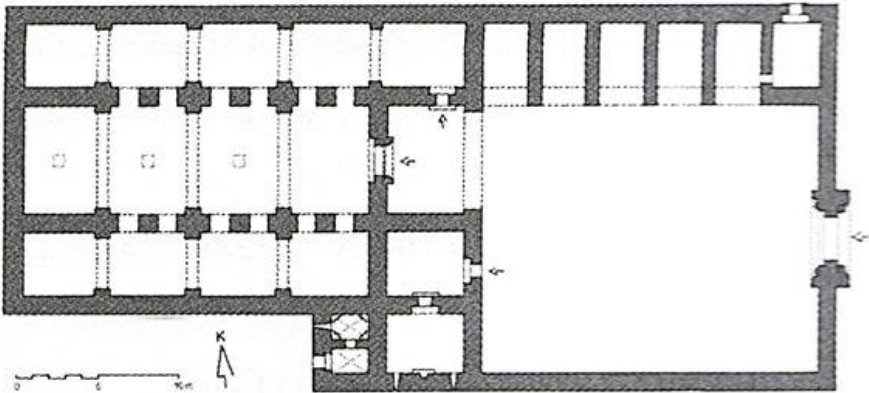
Harita5: Divriği ve çevresinde yol ağı ve kervansaraylar (ÇEKÜL İpek Yolu Kültür Yolu Haritası)



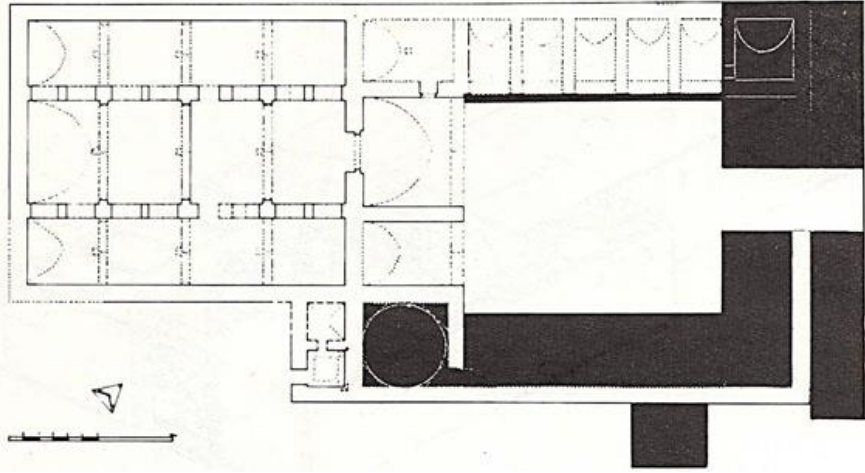
Harita 6: Divriği ve çevresindeki kervan yolları (Kiepert 1904-1916)



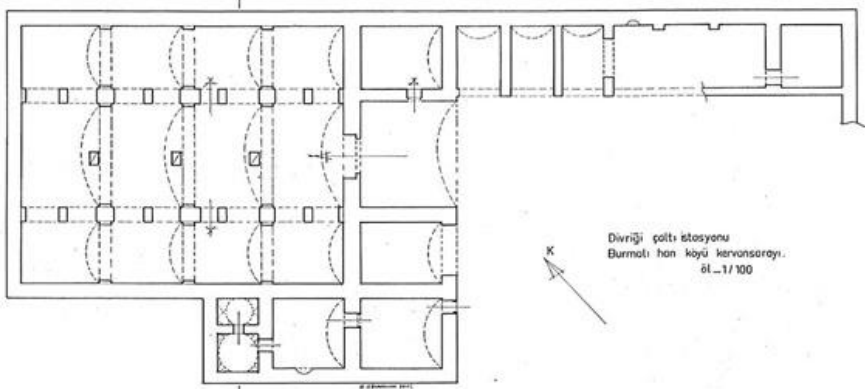
Plan 1: Burmahan'ın Mimari Planı (Sakaoğlu, 1971)



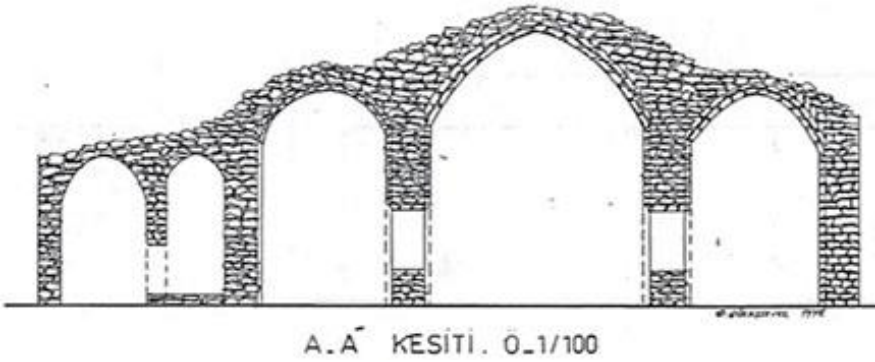
Plan 2: Burmahan'ın Mimari Planı (Sakaoğlu, 2005)



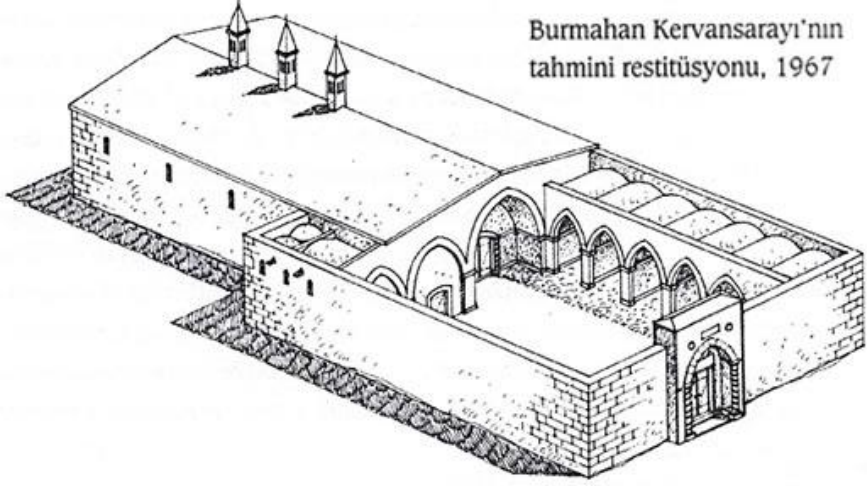
Plan 3: Burmahan'ın Mimari Planı (Yavuz, 1984)



Plan 4: Burmahan'ın Mimari Planı (Güreşsever Cantay, 2016)



Plan 5: Burmahan'ın barınak bölümünün kuzey-güney kesit çizimi (Güreşsever Cantay, 2016)



Plan 6: Burmahan'ın aksonometrik restitüsyon planı denemesi (Sakaoğlu, 2005)



Fotoğraf 1: Burmahan doğru akan Çaltı Çayı Divriği Kalesinden (M. Kutlu Arşivi, 2018)



Fotoğraf 2: Burmahan'dan Divriği'ye doğru Çaltı Çayı Vadisi (M. Kutlu Arşivi, 2018)



Fotoğraf 3: Burmahan Barınak Bölümü Batı Cephesi (M. Kutlu Arşivi, 2018)



Fotoğraf 4: Kuzey Cephe Duvarı Üzerinde Su Künkleri (M. Kutlu Arşivi, 2018)



Fotoğraf 5: Kuzey Cephe Duvarı Üzerinde Su Künkleri (M. Kutlu Arşivi, 2018)



Fotoğraf 6: Kuzey Cephe Duvarındaki Gedik (M. Kutlu Arşivi, 2018)



Fotoğraf 7: Avludan Gediğin Görünümü (M. Kutlu Arşivi, 2018)



Fotoğraf 8: Burmahan Avlu Bölümü Doğu Cephesi (M. Kutlu Arşivi, 2018)



Fotoğraf 9: Avludan genel görünüm (M. Kutlu Arşivi, 2018)



Fotoğraf 10: Avlunun batı kanadı ve Barınak bölümü giriş cephesi (Güreşsever Cantay, 2016)



Fotoğraf 11: Avlunun kuzey kanadındaki revak ve mekânlar (Güreşsever Cantay, 2016)



Fotoğraf 12: Avlunun kuzey kanadındaki revaklar (Güreşsever Cantay, 2016)



Fotoğraf 13: Avlunun kuzey kanadındaki revaklar ve ocak nişi (Güreşsever Cantay, 2016)



Fotoğraf 14: Barınak bölümü giriş eyvanı (M. Kutlu Arşivi, 2018)



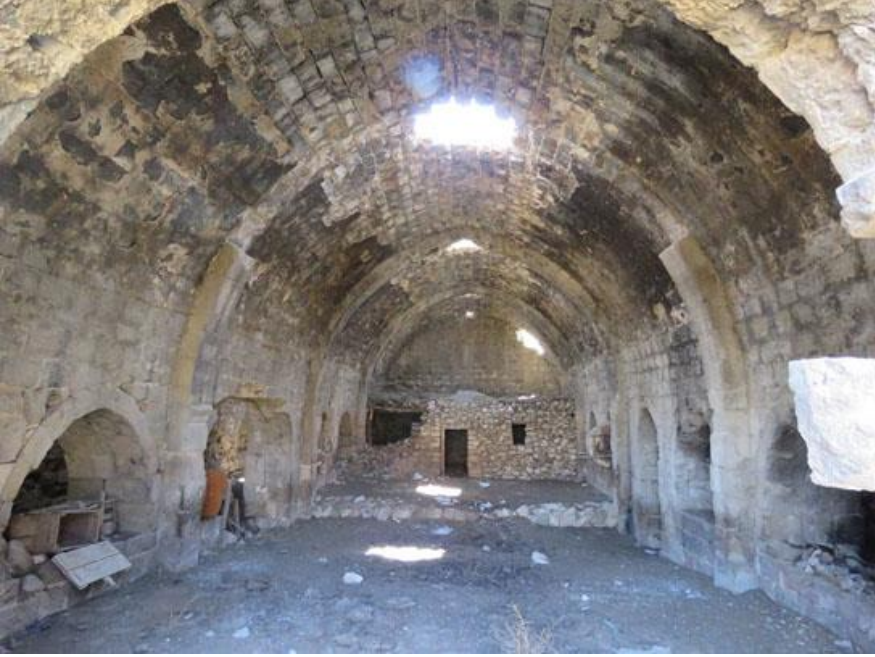
Fotoğraf 15: Giriş eyvanının kuzeyindeki mekânın girişi (M. Kutlu Arşivi, 2018)



Fotoğraf 16: Giriş eyvanının kuzeyindeki mekân (M. Kutlu Arşivi, 2018)



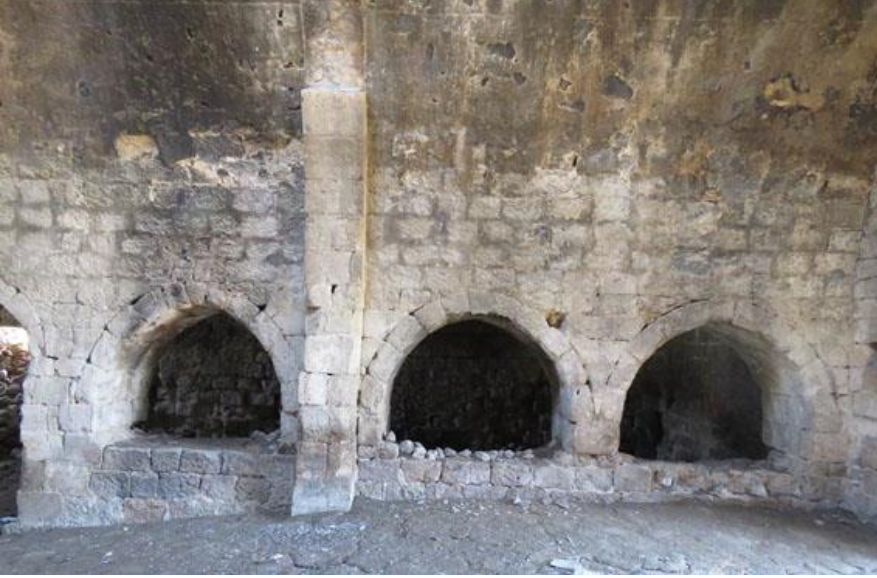
Fotoğraf 17: Barınak bölümü orta sahnın doğu ucu (M. Kutlu Arşivi, 2018)



Fotoğraf 18: Orta sahnın (M. Kutlu Arşivi, 2018)



Fotoğraf 19: Orta Sahnın batı ucu (M. Kutlu Arşivi, 2018)



Fotoğraf 20: Orta sahnın ile yan sahnları ayıran duvar (M. Kutlu Arşivi, 2018)



Fotoğraf 21: Kuzeydeki yan sahn (doğudan) (M. Kutlu Arşivi, 2018)



Fotoğraf 22: Kuzeydeki yan sahn (batıdan) (M. Kutlu Arşivi, 2018)



Fotoğraf 23: Güneydeki yan sahn (M. Kutlu Arşivi, 2018)



Fotoğraf 24: Güneydeki yan sahnın (M. Kutlu Arşivi, 2018)



Fotoğraf 25: Giriş eyvanı ve güneyindeki eyvan (M. Kutlu Arşivi, 2018)



Fotoğraf 26: Giriş eyvanının güneyindeki eyvan (M. Kutlu Arşivi, 2018)



Fotoğraf 27: Mescidin güney duvarı ve mihrap (M. Kutlu Arşivi, 2018)



Fotoğraf 28: Mescidin kuzey duvarı (M. Kutlu Arşivi, 2018)



Fotoğraf 29: Mihrap detayı (M. Kutlu Arşivi, 2018)



Fotoğraf 30: Mescidin batı duvarı (M. Kutlu Arşivi, 2018)



Fotoğraf 31: Mescide bitişik birinci mekânın mukarnaslı tonoz örtüsü (Güreşsever Cantay, 2016)