

GEÇMİŞTEN  GÜNÜMÜZE

ISSN 1304-6608

DENİZLİ



Yerel Tarih ve Kültür Dergisi

Şubat 2016 - Sayı 47

DENİZLİ'NİN DERİN GEÇMİŞİ KAZI VE ARAŞTIRMALAR 2





BENİM NÂCİZ
VÜCUDUM ELBET
BİR GÜN TOPRAK
OLACAKTIR, AMA
TÜRKİYE
CUMHURİYETİ
İLELEBET PAYIDAR
KALACAKTIR...



GEÇMİŞTEN
GÜNÜMÜZE
DENİZLİ
DERGİSİ



ÖĞRENCİLERİMİZE
BURSLAR



SOSYAL
ETKİNLİKLER ve
GEZİLER



EĞİTİM ve KURSLAR



SANATA DESTEK ve
DOĞAYA SAYGI



CAFER SADIK ABALIOĞLU
EĞİTİM VE KÜLTÜR VAKFI



Geçmişten Günümüze
DENİZLİ

CAFER SADIK ABALIOĞLU
EĞİTİM VE KÜLTÜR VAKFI

ADINA İMTİYAZ SAHİBİ
M. Ali Abaloğlu

GENEL YAYIN YÖNETMENİ
Ömer Gökmen

YAYIN DANIŞMANI
Prof. Dr. Önder Göçgün

EDİTÖR
Prof. Dr. Süleyman İnan

ÖZEL SAYI EDİTÖRÜ
Prof. Dr. Celal Şimşek

YAYIN KURULU
Önder Göçgün
Ömer Gökmen
Süleyman İnan
Metin Türkteş
Şerif Kutludağ
Faruk İnceoğlu

KOORDİNATÖR
M. Ercüment Erdem

KURUMSAL İLETİŞİM
Sema Yılmaztürk

TASARIM - UYGULAMA
MacArt Tasarım
Grafik - Fotoğraf - Web

BASKI
Ata Matbaacılık
ve Tuh. San. Tic. Ltd. Şti.
Adatepe mh. 3/19 Sk. No:11 Buca Ege Giyim
Organize Sanayi Bölgesi Buca / İzmir
Tel: 0232 440 80 80

BASIM TARİHİ

İLETİŞİM
Sümer Mahallesi
Çal Caddesi No: 116 Denizli
Tel : 0 258 268 28 50
Fax : 0 258 268 28 55
www.csavakfi.org.tr

YAYIN TÜRÜ
Yerel süreli

Dört aylık yerel tarih ve kültür dergisi

<http://dergi.csavakfi.org.tr>

Yazılar, yazarların yasal sorumluluğu altındadır. Yayınlanmak üzere gönderilen yazılar iade edilmez. Dergide yayımlanan yazı ve görsel materyallerin tamamının veya bir kısmının yeniden yayımlanması için izin gerekmektedir. Kaynak göstermeden alınmaz ve çoğaltılamaz.

Dergi ücretsizdir.

ISSN 1304-6608

Merhaba,

2016 yılının ilk sayısında, Antik Kentler Özel Sayımızın ikincisi "Denizli'nin Derin Geçmiş Kazı ve Araştırmalar 2" ile sizlerle birlikteyiz.

Anadolu'nun her köşesinde rastladığımız ve şehrimizin de en büyük zenginliklerinden olan antik kentlerimiz, yaşadığımız toprakların var oldukları zamandan günümüze kadar olan tarihini barındırmaktadır. Önemli tarihsel olaylara tanıklık etmenin yanı sıra, şehrimizin turizmi ve ekonomisi için çok önemli bir kaynaktır.

Bu sayımızda; Laodikeia, Hierapolis, Tabae, Tripolis ve Beycesultan olmak üzere beş büyük antik kentimizde geçen sene yapılan çalışmaları bizzat kazı başkanlarının kaleminden sizlere aktarırken, yapılanları güncel olarak takip etme şansını birlikte yaşıyoruz. Özel sayı editörlüğünü üstlenen Prof. Dr. Celal Şimşek, bilgi ve fotoğraf dolu, tarih kokan bu çalışma için çok titizlendi. Her bir kazı başkanı ile bizzat görüşerek, ziyaretler gerçekleştirerek, Denizli'nin geçmişine ışık tutan çalışmayı hazırladı.

Bu sayımıza yazılarıyla katkı sağlayan tüm kazı başkanlarına teşekkür ediyor, geçmişin derin izleri arasında keyifli okumalar diliyoruz.

Süleyman İNAN

İÇİNDEKİLER

- | | |
|-------|---|
| 4-51 | 2015 Yılında Laodikeia'da Yapılan Çalışmalar
<i>Celal ŞİMŞEK</i> |
| 52-55 | Laodikeia Yüzey Araştırması ve Asopos Tepesi Kazıları
<i>Erim KONAKÇI</i> |
| 56-63 | 2015 Hierapolis Antik Kenti Arkeolojik Çalışmaları
<i>Francesco D'Andria</i> |
| 64-77 | Kale-i Tavas (Tabae) Kazıları
<i>Mustafa BEYAZIT</i> |
| 78-87 | Tripolis'te Gerçekleştirilen Arkeolojik Çalışmaların Özeti (2012- 2015)
<i>Bahadır DUMAN</i> |
| 88-95 | Beycesultan Kent Ve Bölgesel İlişkiler
<i>Eşref ABAY</i> |

ÖN KAPAK FOTOĞRAFLARI

Laodikeia'dan Athena Başı
Hierapolis Tiyatrosu
Tripolis'den Geç Roma Agorası Batı Stoa
Beycesultan'dan 5b Evresine Ait 7 numaralı Mekan
Kale- i Tavas (Tabae) Cevher Paşa Camii

ARKA KAPAK FOTOĞRAFI

Laodikeia'dan Athena Heykeli Başının Buluntu Durumu

*Denizli ili bir sanayi, turizm ve kùltür kentidir.
Bu nedenle bölgemizdeki arkeolojik zenginliklerin
ortaya çıkartılması büyük önem taşımaktadır.*

Prof. Dr. Celal ŞİMŞEK



Sunuş

Cafer Sadık Abaloğlu Eğitim ve Kültür Vakfı tarafından uzun yıllardan bu yana kesintisiz olarak çıkartılan ve okuyucuların beğenisine sunulan Geçmişten Günümüze DENİZLİ Dergisi, bu özel sayısında ikinci defa olmak üzere İlimizde yapılan kazı ve araştırmalara odaklanmıştır. Dergi imtiyaz sahibi Sn. M. Ali Abaloğlu Denizli'nin derin geçmişi ve günümüzle olan bağlantılarına önem verdiği için, ilk kez 2014 yılında çıkan özel sayıda (38. Sayı) bölgemizde yapılmakta olan kazı ve araştırmalar toplu olarak yayınlanmıştır. Bu ikinci özel sayıda 2015 yılında yapılan kazı ve araştırmalar ele alınmıştır. Yazarlar birebir kazıları yapan başkanlardır. Bu sayıda dergi okurları 2015 yılında Beycesultan, Laodikeia, Hierapolis, Tripolis ve Tabae (Kale-i Tavas) kazılarında neler yapıldı ve ortaya çıkartıldı öğrenebilecekler. Bu çok önemli diye düşünüyorum. Bilgi başkalarına aktarılıp sürekli yayılıyorsa önemlidir. Ve her şeyden önemlisi, öncelikle biz Denizlilerin bölgemizde yapılan çalışmalardan haberdar olmamız önemlidir. Değilse zaten bu kazı ve araştırmaların verileri bilimsel platformlarda sürekli anlatılıyor, paylaşıyor ve tartışılıyor.

Denizli İli'nin uygarlık tarihi artık milyon yıl öncesinden başlatılmıştır. Kocabaş'ta traverten içinde bulunan ve Kocabaş ya da Denizli İnsanı olarak adlandırılan baş, artık 500 bin yıl öncesine değil, son analizler ve testlerle 1 milyon 200 bin yıl öncesine tarihlenmiştir. 2015 yılında Üniversitemiz Fen-Edebiyat Fakültesi'nde yapılan toplantıda, Pamukkale Üniversitesi ve Fransız Bilim insanlarının ortaklaşa çalışmasının verileri kitap olarak bilim dünyası ile paylaşılmıştır. Öte yandan Ankara Üniversitesi adına Honaz Bölgesinde yüzey araştırmaları yapan Doç.Dr. Kadriye Özçelik ve ekibinin 750 binden 500 bin yıl öncesine dayanan el baltalarını bulmaları, kronolojinin eksik bölümlerinin tamamlanmasına büyük katkılar sağlamıştır.

Denizli İli sınırları içinde onlarca antik kent ve yüzlerce höyük yerleşimi yer alır. Şimdilik bölgemizde yapılan kazı çalışmaları; Beycesultan, Hierapolis, Laodikeia, Tripolis ve Tabae'de sürdürülmektedir. Bunlara ilaveten Pamukkale Üniversitesi, Fen-Edebiyat Fakültesi, Arkeoloji Bölümü öğretim üyelerinin bilimsel başkanlığında, Denizli Müzesi Müdürlüğü başkanlığında Çal İlçesi sınırlarında ve Menderes Nehri kenarında yer alan Ekşi Höyükte 2015 yılında kazılara başlanmıştır. Denizli İli sınırlarında ilk kez Laodikeia'da Kandilkırı Yerleşmesinde, Erken Kalkolitik (MÖ. 5500), Ekşi Höyükte ise Neolitik (MÖ. 6500-6000) veriler ortaya çıkartılmıştır. Dolayısıyla Denizli İli, uygarlık tarihinin 1 milyon 200 bin yıl öncesinden itibaren derin ve kesintisiz geçmişine sahiptir.

Denizli İli bir sanayi, turizm ve kültür kentidir. Bu nedenle bölgemizdeki arkeolojik zenginliklerin ortaya çıkartılması büyük önem taşımaktadır. Ülkemizde ilk defa Pamukkale Üniversitesi'nde Arkeoloji Enstitüsü yasayla kurularak faaliyete geçmiştir. Ayrıca Üniversitemizin arkeolojiye verdiği önem de artık tüm ülkemizde ve yurtdışında bilinmektedir. Bundan sonra Denizli başta olmak üzere kazı ve araştırma sayısını gittikçe artırma hedefindeyiz.

Bu özel sayıda Beycesultan kazılarında ortaya çıkartılan ve Tunç Çağı'na tarihlenen tapınak, saray, çakıl döşemeli yollardan oluşan ilk kent kültürünün verileri; Laodikeia Asopos Tepesi'nde ortaya çıkartılan kent geçmişinin erken verileri; yine Laodikeia Kazılarında ortaya çıkartılan Stadyum Caddesi, İmparator Traian Çeşmesi ve Meydanı, Atriumlu Yönetici Evi, Kuzey (Kutsal) Agora, Güney Portik, Merkezi Propylon (Anıtsal Giriş), Merkezi Agora, Anı Sütunu, Laodikeia Kilisesi ve Kiliseli Peristylli Ev'de yapılan kazı ve restorasyon çalışmaları ile ilk kez bulunan 1900 yıllık Laodikeia Su Yasası metni; Hierapolis kazılarında ortaya çıkartılan yeraltı geçişi Plutonium, Aziz Philippus Kilisesi ve Tiyatroda yapılan kazı ve restorasyon çalışmaları; Tripolis kazılarında ortaya çıkartılan Sütunlu Cadde, Agora, pazaryeri, stoa, mozaikli evde yapılan kazı ve restorasyon çalışmaları, kent nekropolünde kum hafriyatında çıkan lahit ve Tabae (Kale-i Tavas) kent tarihi, kazı çalışmalarında ağırlıklı olarak Menteşe Beyliği ve Osmanlı Dönemi eserleri, Cevherpaşa Cami, mescitler, pazaryeri, hamam, su yapıları (sarnıç-çeşmeler), mağara ve kaya yapıları başta olmak üzere okuyucularla buluşturulmuştur. Kazı başkanları tarafından kaleme alınan 2015 yılı çalışmaları, bol fotoğraf, çizim ve 3D ayağa kaldırmalar ve görselleriyle birlikte verilerle konunun daha iyi anlaşılması sağlanmıştır.

Bu özel sayının basılmasını sağlayan Cafer Sadık Abaloğlu Eğitim ve Kültür Vakfı nezdinde M. Ali Abaloğlu'na dergi çalışanlarına, kazı çalışmalarını gönderen bilim insanlarına ve bu kazı çalışmalarına katkı sağlayan kurum-kuruluşlara teşekkürü bir borç bilirim.

25.01.2016

Prof. Dr. Celal ŞİMŞEK

TRIPOLIS'TE GERÇEKLEŐTİRİLEN ARKEOLOJİK ÇALIŐMALARIN ÖZETİ (2012- 2015)

Doç. Dr. Bahadır DUMAN
Pamukkale Üniversitesi FEF Arkeoloji Bölümü

*Geç Roma Agorası Batı Sion
Tripolis Lahdi
Hicrapolis Caddesi'nden çıkarılan heykel*



Res. 1 Kazı öncesi Agora hava fotoğrafı (2012)

Kültür Turizm Bakanlığı adına Denizli İl Kültür Turizm Müdürlüğü dâhilinde Müze Müdürlüğü Başkanlığı'nda ve Pamukkale Üniversitesi Öğretim Üyesi Doç. Dr. Bahadır DUMAN'ın bilimsel danışmanlığında yürütülen arkeolojik çalışmaların dördüncü yılını da tamamladık¹. Çürüksu Vadisi'nin tozlu arkeoloji kütüphanesinde 1957 yılında Hierapolis, 2002 yılında Laodikeia ve ardından 18 Haziran 2012 tarihinde Tripolis'in üzerindeki toz perdesi de yavaş yavaş kalkmaya başladı.



Res. 2 Sütunlu Caddesi, 2012 yılı öncesine ait fotoğraf

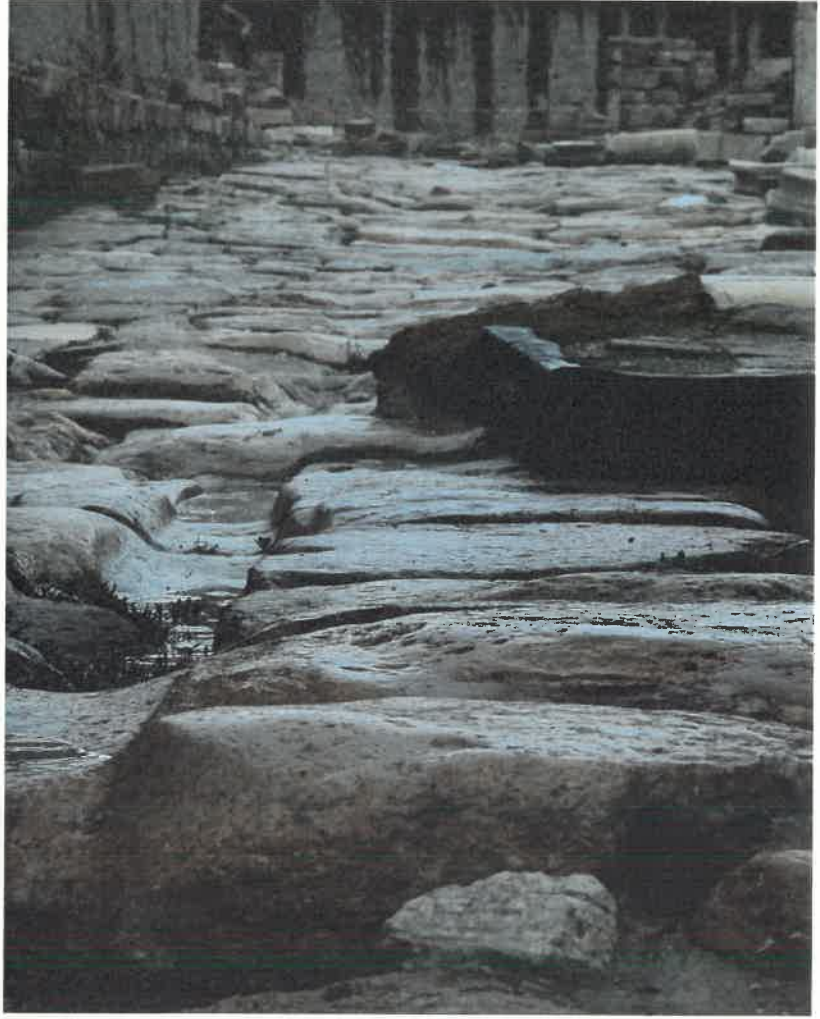
Denizli'nin Buldan İlçesi yakınlardaki Tripolis'te yeni bir ekip ve vizyonla uzun bir aradan sonra tekrar başlatılan çalışmalarda toprağın metrelerce altındaki tarihsel verilerin bir bir açığa çıkarılmasının yanı sıra, kazı çalışmalarıyla eş zamanlı yürütülen restorasyon faaliyetleriyle birlikte kentin çehresi de bir anda değişmeye başladı.



Res. 3 Agora Hava Fotoğrafı (2015)

¹Pamukkale Üniversitesi. Fen-Edebiyat Fakültesi Arkeoloji Bölümü Öğretim Üyesi. bduman@pau.edu.tr. Tripolis'te gerçekleştirilen arkeolojik kazı ve restorasyon faaliyetlerine sürekli destekleri nedeniyle; Kültür Varlıkları ve Müzeler Genel Müdürü A. Kocapınar'a, Denizli Valisi Sn. Şükrü Kocatepe'ye, Denizli İl Kültür Turizm Müdürü M.Korkmaz'a, Denizli Arkeoloji Müzesi Müdürü H.H. Baysal'a, Pamukkale Üniversitesi Bilimsel Araştırma Projeleri Koordinasyon Birimi'ne içtenlikle teşekkürlerimi sunarım.

2012 yılında kentte gerçekleştirilecek uzun süreli kazı ve araştırma faaliyetleri de düşünülerek geniş kapsamlı bir yüzey araştırmasının ardından yapılan planlamalar dâhilinde, kentin siyasi-ticari merkezinin saptanmasıyla beraber başlatılan arkeolojik çalışmalar ilk sonuçlarını geçen süreç içerisinde özellikle kentin ana arterlerinden birini oluşturan Sütunlu Caddede fazlasıyla verdi. Günümüzden iki bin yıl öncesine ait cadde 10 m. genişlikte olmakla birlikte zemin altında muntazam döşenmiş ve bir insanın rahatlıkla yürüyebileceği bir kanalizasyon sistemine sahiptir. Caddenin kuzey ve güney bitişğinde cadde boyunca uzanan ve üzeri pişmiş toprak kiremitlerle kaplı çatısı 4 m. uzunluğundaki sütunlarla taşınarak Tripolis vatandaşlarını yağmur ya da güneş gibi değişen hava koşullarından korumak amacıyla yapılmıştır. Cadde, zemin üzerinde görülen atlı arabaların ahşap teker izlerinden anlaşılacağı üzere sadece araçlar için değil aynı zamanda cadde kenarında yer alan dükkanlardan alışveriş yapmaları amacıyla yaya-lara da hizmet ediyordu.



Res. 4 Hierapolis Caddesi üzerinde görülen at arabalarının tekerlek izleri



Res. 5 Sütunlu Caddesi

2013, Tripolis antik kentinde yürütülen araştırma faaliyetleri alt yapı çalışmalarına yönelik olarak yapı çalışmaları sürdürüldü. Bu kapsamda araştırmaları yürüten ekip üyelerinin ikametgâhı ve faaliyetlerin bilimsel çıktılarının oluşturulması için laboratuvar ve depo gibi alanların bir arada bulunduğu kazı evi kompleksinin iyileştirilme çalışmalarına ayrıldı.

Buldan ilçesi Yenicekent Mahallesi'nde mekruh olarak bulunan Tarım Kredi Kooperatifine ait iki katlı binanın Kültür Turizm Ba-

kanlığı'na tahsisi için yapılan görüşmelerden olumlu sonuçlar elde edilerek Tripolis Kazı Evi süresiz olarak bakanlığa tahsis edildi. Bu adım bundan sonra gerçekleşecek tüm faaliyetlerin sağlam bir temelde devam edebilmesi için yapıtaşlarından ilkinin oluşturulması. 2012 yılından önce tamamen korumasız olan ve çevresi 6000 m. yi bulan antik kentin daha fazla korumasız bırakılması imkânsızdı. Bu nedenle Denizli İl Kültür Turizm Müdürü Sn. Mehmet Korkmaz'ın inisiyatifleriyle Güney Ege Kalkınma Ajansı'na yapılan "Tri-

polis Koruma ve Tanıtım Projesi" başlıklı projemiz ajans tarafından kabul edildi. Proje kapsamında kentin etrafı tel çit ile çevrilecek, kentte kazısı ve restorasyonu tamamlanan yapıların her biriyle ilgili çizim, fotoğraf ve açıklayıcı bilgilerden oluşan tanıtım levhaları yerleştirilecek, kenti tanıtıcı Türkçe ve İngilizce olmak üzere basılan yaklaşık 20 bin broşürün basımı sağlanacaktı. Kazı evinden sonra koruma ve tanıtıma yönelik ikinci yapı taşı da sağlam temeller üzerindeki yerini almıştı.



Res.6 Sütümlü Caddesi ve Orpheus Çeşmesi



Res. 7 Sütümlü Caddesi'ne ait hava fotoğrafı



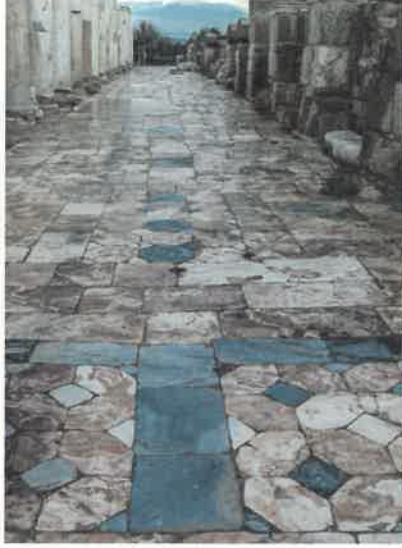
Res.8 Kazı Evi bahçesinden görünüm



Res.9 Kazı Evi

2013 yılında kentte yapılan kazı çalışmaları ve uygulanan restorasyon projeleriyle Anadolu coğrafyası için örneğine az rastlanır eşsiz bir yapı olarak karşımıza çıkan Kemerli Yapı (Cryptoporticus), doğu – batı yönlü uzanmakta olup, dikdörtgen bir forma sahiptir. Geç Hellenistik-Erken Roma Dönemi'nde inşa edilen, ancak MS 4. yy. da ikinci bir kullanım evresi bulunan Kemerli Yapı'nın genişliği 10.60 m. iken, mevcut uzunluğu 36.35 m.dir. Yapıda gerçekleştirilen kazılar sonucunda elde edilen arkeolojik verilerden yapı'nın kuzey yarısının metal, kemik ve seramik üretimiyle ilgili işlik ya da üretim yapılan atölyelerin bulunduğu bir alan olarak kullanılmış olduğunu, güney yarısının ise kuzey yarısında işlenen ya da üretilen eserlerin satıldığı alan olarak kullanıldığı anlaşılmaktadır. Bu durum Kemerli Yapı'nın üretim ve ticaret gerçekleştirdiği agora olarak kullanıldığına işaret etmektedir.

2014 yılı Tripolis'in önemini hafızamızda perçinleyen bir başka çalışma yılı olarak tarih sayfalarındaki yerini alacaktır. Sütunlu caddeden sonra kentin ana arterlerinden bir diğeri olan ve konumlanmış yönü olarak Kuzeyde Tripolis kent merkezine, güneyde ise Hierapolis Antik Kenti'ne doğru devam etmesi nedeniyle Hierapolis Caddesi olarak isimlendirdiğimiz anıtsal caddede çalışmalarımızı yoğunlaştırdık. Yaklaşık 11 m. genişliğinde ve 450 m. uzunluğundaki caddede gerçekleştirilen kazı çalışmalarıyla traverten zemin döşemesine sahip caddenin altında 0.70 m. genişliğinde ve 1.50 m. derinliğinde atık suları kent dışına taşımak amacıyla oldukça planlı bir kanalizasyon sisteminin varlığı burada bir kez daha karşımıza çıktı.



Res. 10 Agora Batı Stoa kuzeyden görünüm



Res. 11 Agora Batı Stoa güneyden görünüm



Res. 12 Kemerli Yapı



Res. 13 Heykelin açığa çıkarılma anı



Res. 14 Mozaikli Villa büyük salon

Cadde sadece alt yapısıyla değil zemin üzerinde belli aralıklarla yazıtlı kaideler üzerine yerleştirilen heykellerle de eşsiz bir örnek olarak binlerce yıl aradan sonra gün yüzüne çıkarılmıştı.

Anıtsal caddenin doğu bitişiğindeki sütunlu galeri ile cadde arasında yerleştirilen heykellerin tamamı çağdaş olup MS. 4 yy. ın son çeyreğine aittir. Bu yüzyılın sonlarına doğru meydana gelen Tripolis'i de kökten etkileyen bir deprem nedeniyle yıkılmalarının ardından binlerce yıl aradan sonra kazı ekibi Antoninus, Nebridius, Hypatios ve niceleriyle tekrar tanışıyor. Bu sadece Anadolu Arkeolojisi için değil tüm Akdeniz havzasında 14 heykelin bir arada aynı alanda bulunmasıyla bir ilkti. 2014 Tripolis için altın yıl olmaya devam ediyordu, bir yandan kentin atar damarını oluşturan 2500 m² alana sahip açık ve 360 m² kapalı Pazar yeri, bir yandan mozaikli villa ve tabernalar kentin bundan sonraki yıllarda yapılacak kazı çalışmaları



Res. 15 Mozaikli Villa



Res. 16 Mozaikli Villa küçük salon zemin döşemesi



Res.17 Heykelin açığa çıkarıldığı an



Res. 18 Batı Stoa

rıyla elde edilecek sonuçlara dair önemli çalışmalarından sadece bir kaçını oluşturmaktaydı.

2015 yılında Tripolis kazı ekibini yoğun bir çalışma temposu beklerken kentin sürprizleri yıl boyunca sürmeye devam edecekti. Geçtiğimiz yıl Hierapolis Caddesi üzerinde açığa çıkarılan, ilk yıkıldığı haliyle korunmuş şekilde bizimle buluşan sütun dizisi, yıl içerisinde hazırlanan restorasyon projesi çerçevesinde ayağa kaldırılarak antik dönemde kullanıldığı şekliyle orijinal yerlerine yeniden sabitlenerek sütunlu galeri oluşturulmuştur. Yine bu yıl içinde yapılan çalışmalarda ise 6 m. Genişliğinde, 70 m. uzunluğundaki Batı Stoa'nın tamamı açığa çıkartılmıştır. Açığa çıkartılan yürüyüş yolunun zemininde kendine özgü doğal renkleriyle onyx cinsi mermer kullanılarak yapılan opus sectile taban döşemesiyle karşılaşmıştır.

Aynı alanın doğusunda portiğin çatısını taşıyan 3.50 m. yüksekliğindeki sütunların restorasyonu yapılarak antik dönemde olduğu gibi konumlandırılmışlardır. Batı Stoa üzerinde yapılan çalışmaların sonunda ziyaretçilerin antik kenti daha iyi anlamaları ve o dönemin şartları göz önüne alındığında heybetli yaşamını gözlerinde can-



Res. 19 Hierapolis Caddesi güneyden görünümü



Res. 20 Batı Stoa



Res. 21 Tripolis Labdî, Valî Şukru Kocatepe ve Buldan Kaymakamı Hacı Uzkuç



Res. 22 Tripolis Antik Kenti'ni ziyarete gelen ODTÜ Koleji öğrencileri



Res. 23 Tripolis Antik Kenti'ni ziyarete gelen Turmepa Deniz Temiz Derneği

landırmaları için 23 adet sütun ayağa kaldırılarak sergilenmeye başlanmıştır.

Çalışmalar Pazar yeri çevresinde yoğunlaşmaya devam ettikçe her aşamada farklı bir sürpriz bizi bekliyordu. Pazar yerinin kuzey kenarında iki ve güney kenarında üç cephede devam eden 7 basamaklı platform, Agora'ya (Pazar yeri) gelen ziyaretçilerin dinlenmesi amacıyla yapılan theatron benzeri bir yapı olarak karşımıza çıkmıştır. 2015 yılı kazı çalışmalarının sonlarına doğru geldikçe Pazar yerinin kuzeyinde antik dönemdeki adıyla yeni bir Stoa yani yürüyüş yolu açığa çıkarılmıştır.

Doğu – batı yönlü olarak yapılmış Kuzey Stoa'nın 6 m. genişliğinde, 91 m. uzunluğunda olduğu tespit edilmiştir. Yine zemininde sekizgen ve dörtgen taşlardan geometrik motifler yapılarak taban döşemesine hareketlilik kazandırılmıştır. Kazı çalışmalarının dışında çevre düzenlemelerinin yapılmasına devam edilmiş ve kenti ziyaret eden misafirlerimizin belirlenmiş gezi güzergâhlarını takip etmeleri için yön ve tanıtım tabelaları yerleştirilmiştir.

2015 yılı Tripolis antik kenti için gerek ziyaretçiler açısından gerekse yurtiçi ve yurtdışında tanıtılması açısından da yoğun bir yıl oldu. Kentin 2015 yılı ziyaretçileri arasında şüphesiz ki en önemli yeri açığa çıkarılan Tripolis Lahdinin kazı evinde görücüye çıktığı anlar olmuştur. Ulusal basının büyük ilgisinin yanı sıra Denizli valisi Sayın Şukru Kocatepe, Buldan kaymakamı Hacı Uzkuç ve Pamukkale Üniversitesi Arkeoloji Bölümü Öğretim Üyeleri de yerinde ziyaretlerde bulunmuştur. Tripolis'e gezmeye gelen ziyaretçiler belki de umduklarının çok



Res 24 Tyropolis Lahdi'nin gün yüzüne çıktığı an



Res. 25 Tripolis Lahdi'nin gün yüzüne çıktığı an

üstünde bir kent ile karşılaşınca şaşkınlık içinde çevrelerine anlatmışlar ve kentin tanıtımlarını birinci ağızdan dinleyerek ilk fırsatta görmek için 2015 yılında yoğun bir şekilde kentimizi ziyaret etmişlerdir. Mayıs ayı içerisinde Amerikan Kültür Derneği, temmuz ayında Turmepa Deniz Temiz Derneği, kasım ayı içerisinde ise Rus medya temsilcileri, Buldan M.Y.O. Mimari ve Restorasyon Bölümü öğrencileri, öğretmenler günü etkinliği olarak kentimize gezi düzenleyen Denizli'nin güzide öğretmenleri, Anadolu Üniversitesi Arkeoloji Topluluğu ve ODTÜ koleji öğrencileri kenti ziyaret eden bazı gruplardır.

2015 Tripolis kazılarının en önemli buluntularından birisi olan mermer lahit Yenicekent Mahallesi sınırlarında yer alan Tripolis Antik Kenti yakınlarında bulunan bir kum ocağında hafriyat çalışmaları sırasında bulundu. Ulusal ve uluslararası medyada büyük ilgi gören Tripolis Lahdi Kum ocağı sahibi duyarlı bir vatandaşın ihbarı üzerine Tripolis kazı ekibi tarafından yapılan yerinde inceleme sonrasında, kazı ve temizlik çalışmaları yürütülen alandan alınan lahit, temizlenerek Denizli Müzesi Müdürlüğüne nakledildi. 2 kısa kenarı ve 1 uzun kenarı üzerinde kabartma şeklinde figürler yer alan lahidin iki kısa cephesinin bir yüzünde Psykhe ve Eros betimlenirken diğer kısa yüzde ise Ganymedes ve Kharon betimi yer almaktadır.

Figürlü olan uzun yüzde ise sırasıyla Hermes, Narkissos, Meleager, Herakles ve Thanatos yüksek kabartma şeklinde yapılmıştır. Diğer uzun kenarı ise kaba yontulu bırakılmış olup herhangi bir figür bulunmamaktadır. 60 cm. yüksekliğindeki figürler burgu yivli sütunlar arasında kemer içerisinde yer almaktadır. Üzerindeki betimlemeler göz önüne alındığında M.S. 2.-3. yüzyıllara tarihlenebilecek lahit, sanatsal özellikleri ile Denizli Müzesi koleksiyonu için de benzersiz bir ilk olma özelliği taşıyor.