

**Katılımcı Planlama İçin Yöntem Yaklaşımı: Sakarya Mahallesi Parkı Örneği, Denizli-Türkiye**Ayşe ÖZDEMİR<sup>1\*</sup>

**ÖZET:** Günümüz toplumları yaşam alanlarının değerinin bilinci ile planlanmasında doğrudan etkin olmak istemektedirler. Bu nedenle, yerel otoriteler de gelişim sürecinin planlama ve değerlendirme safhalarına yerel toplulukları dahil ederek konunun karmaşıklığı konusunda farkındalığı arttırmalıdır. Bu noktada halkın görüşü doğrultusunda hizmet verme hedefine sahip katılım modelini belirlenen alanda uygulanması deneyimi bu çalışmada ele alınmıştır. Bu kapsamda karar verme mekanizmalarında yer almayan halktan insanların bir şeyler yapmak için "harekete geçmeleri" kavramından yola çıkarak Denizli Sarayköy Sakarya mahallesi kamusal alanının canlandırılması konusunda katılım modeli olan GİP (gerçek için planlama) yönteminin uyarlanması ile halkın harekete geçirilmesi ve yerel yönetime katkıda bulunması hedeflenmiştir. "Sarayköy-Su Deposu Parkı" örneği üzerinden mevcut planlama süreçlerine halkın katılımın sağlanması, kısa, orta ve uzun vadede daha etkin katılımın sağlanması için kullanılacak araçlar ve kriterlerin uygulamalı olarak aktarılması üzerinde odaklanmıştır. "Gerçek için planlama yöntemi" Sarayköy ilçesi örneğinde yerel halkın karar alma-verme süreçlerine dâhil edilmesi ve ortak gelecek için paylaşılan vizyonu sahiplenme imkânı sunması bakımından önemli görülmelidir. Bu araştırmanın, yerel yönetimler ile yerel halk arasında işbirliği ve diyalog kurulmasına dayanan planlama yaklaşımı bakımından örnek alan olarak uygulama düzeyinde katkı koyacağı düşünülmektedir.

**Anahtar Kelimeler:** Katılımcı model, katılımcı planlama, işbirliği, diyalog, yerel yönetim

**A Method Approach For Participatory Planning: A Case Study For Sakarya District Park, Denizli-Turkey**

**ABSTRACT:** Today's societies want to be directly active in planning of the living spaces with consciousness of their value. For this reason, local authorities should also raise awareness of the complexity of the issue by including the local communities in the planning and the evaluation phases of the development process. At this point, the experience of applying the participation model, which has the goal of giving service in line with the opinion of the community, in the designated area is discussed in this study. In this context, it has been aimed to mobilize the people and contribute to the local governance by the adaptation of the PFR (planning for real) participation model in the matter of vitalization of the public space of Denizli Sarayköy Sakarya neighborhood based on the concept of "taking the action" for the people from community, who are not taking part in decision-making mechanisms, to do something. Through the example of "Sarayköy-Reservoir Park", ensuring public participation in existing planning processes, practical transfer of tools and criteria that can be used to achieve more effective participation in short, medium and long term were focused. "The method of planning for real" should be considered significant in terms of including local people in decision-making processes in the case of Sakarya Neighborhood in Sarayköy district and offering a shared vision for the common future. It is thought that this research will contribute at the application level as a sample area in terms of planning approach based on collaboration and dialogue between local governments and local people.

**Keywords:** Participatory model, participatory planning, collaboration, dialog, local government

<sup>1</sup> Ayşe ÖZDEMİR (Orcid ID: 0000-0002-0182-6766), Pamukkale University, Faculty of Architecture and Design, Department of Landscape Architecture, Denizli, Türkiye

\*Sorumlu Yazar/Corresponding Author: Ayşe ÖZDEMİR, e-mail: ayseozdemir@pau.edu.tr

## GİRİŞ

Kamu idaresinin vatandaşa en yakından hizmet veren birimleri yerel yönetimlerdir. Görev alanları vatandaşların gündelik hayatta ihtiyaçlarına cevap vermek ve karşılaştıkları en temel sorunları çözüme ulaştırmaktır. Günümüzde yerel yönetimler gerek demokrasi kültürünün yerleşmesi, gerekse halkın denetim işlevini yerine getirebilmesi için ölçek olarak en uygun kamu idaresi birimleri olarak ifade edilebilmektedir. Yerel yönetimlerde demokratik yönetişim ilkelerinin, yani şeffaflık, hesap verebilirlik ve etkinliğin sağlanabilmesi için halkın katılımı bir zorunluluktur. Yerel düzeyde işleyen bir demokrasi alınan kararların en etkin ölçekte alınmasının sağlanması, yerel halkın karar alma mekanizmalarına aktif katılımı ve alınan kararların yine yerel halkın katılımı ile uygulanması olarak anlaşılmaktadır. Dolayısıyla insanların ihtiyaçları ve sorunlarının doğru tespit edilebilmesi ve bu ihtiyaç ve sorunlara cevap verecek politikaların geliştirilebilmesi için yerelde alınan kararlara aktif yurttaş katılımı sağlanmalıdır.

Planlama, düşüncenin yolları, değer biçme yolları ve hareket etme yolları katılımcılar tarafından aktif olarak inşa edildiği sosyal süreçler içeren (Healey, 1998) etkileşimli ve ilişkişel bir çaba olarak ele alınmaktadır. Planlamada katılım, kişilerin ya da grupların kendi beklentilerini dile getirmek ve gerçekleştirmek amacıyla planlama süreçlerinde yer almalarıdır. Son yıllarda sürdürülebilir kalkınmanın sağlanması amacıyla halka yönelik söylem ve katılım düzeylerinin artırılması, konuların ortak bir şekilde anlaşılması, planlama ve politika süreçlerinin genel demokratikleştirilmesi ihtiyacı yaygın bir şekilde kabul görmüştür (Ismail ve Said, 2015). Yerel halkın bilgilendirilmesi, dinlenilmesi, sorunlarının çözümü ile ilgilenilmesi ve uzlaşma geliştirilmesi aşamalarından oluşan bir katılım süreci tasarımı, kamuoyun endişeleri gidereceği

gibi gereksinimlerin yerinde ve gereğince karşılanabilmesi bakımından da önemli olduğu açıktır (Creighton, 2005; Ismail ve Said, 2015). Dolayısıyla, katılım olgusunu ihtiyaç ve taleplerin yerine getirilmesine ve kaliteli ürünler veya hizmetler sunulmasına yönelik yerel halkın sesi bağlamında sosyal bir süreç olarak tanımlamak mümkündür (Healey, 1998; Shuib ve ark., 2015). Diğer taraftan, sürdürülebilir kalkınmanın sağlanması amacıyla yerel halka yönelik söylem ve katılım düzeylerinin geliştirilmesi, sorun ya da ihtiyaçların ortak bir uzlaşma temelinde ele alınmasında, planlama politikaları da gözardı edilmemelidir (Ismail ve Said, 2015). Nitekim "katılımcı planlama" üzerine yapılan araştırmalarda, fikir birliği ya da ortak uzlaşma geliştirilmesi ve diyalog yoluyla ortak vizyonlarının yaratılmasının önemi vurgulanmaktadır (Innes ve Booher, 2004; Van Herzele, 2004; Vandenbussche ve ark., 2015; Turgut ve Seçilmişler, 2017).

Bu çerçevede yerel toplulukların çevrelerindeki gelişmelerden haberdar olma ve kendilerini etkileyen karar alma-verme süreçlerine dâhil olma hakkı katılımcı planlama felsefesinin gereği olarak kabul edilmelidir (Mohamed Anuar ve Saruwono, 2013). Daha açık bir dil ile ifade edilirse; yerel halkın kendilerini ilgilendiren her kapsam ve ölçekteki plan çalışmalarında karar alma – verme süreçlerine çeşitli yöntemler ile aktif katılımı sağlanması (Guynn ve Landry, 1997; Palerm, 1999; Rowe ve Frewer, 2000; Ward Thompson, 2002; Kobori ve Primack, 2003; Hjortsø, 2004; Sipilä ve Tyrväinen, 2005; Janse ve Konijnendijk, 2007) gerekliliği olarak ifade edilebilir. Bu noktadan hareketle, halkın yönetime etkin katılımının, yaşam kalitesinde önemli derecede gelişme sağlayacağı düşünülebilir. 21. yüzyılda yönetişim anlayışının gerektirdiği yeni ilişkiler ağı ile güç dengelerindeki değişimler yerel halkın katılım sürecindeki rolünü arttırdığı gibi halk tarafından

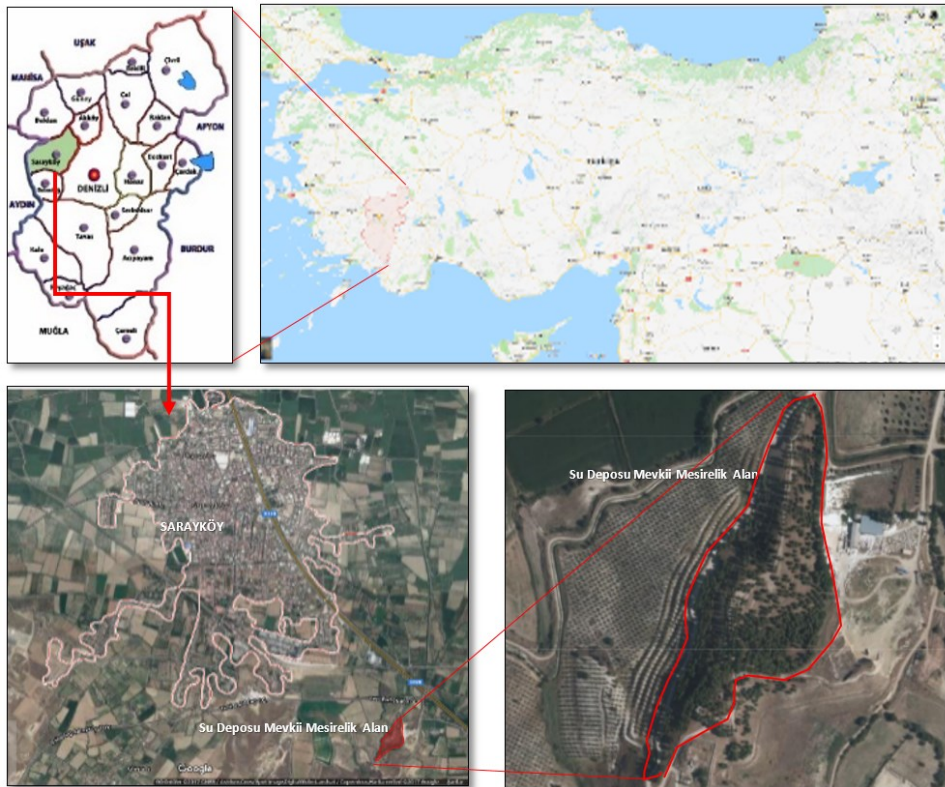
sahiplenmesi, süreklilik ve sürdürülebilir kılınmasını garanti altına alacaktır (Anonim, 2011). Bu kapsamda, alınan kararlarda süre ve maliyet bağlamında gecikmenin azaltılması, uygulama kolaylığı sağlanması, kamuoyu kaygılarının ve tutumlarını öngörülmesi ile uzlaşa geliştirilmesi sağlanacaktır (Forester, 1999; Creighton, 2005, Hillier ve Gunder, 2005; Loures ve Crawford, 2008; Mohamed Anuar ve Saruwono, 2013; Vandebussche ve ark., 2015).

Bu görüş üzerinden hareketle araştırmanın amacı; Denizli İli, Sarayköy İlçesi, Sakarya Mahallesi'nde gerçekleştirilmesi öngörülen rekreasyon alanı örneğinde, yerel yönetim ve yerel halkın beklenti, eğilim ve isteklerini ortak vizyon temelinde temel alacak katılımcı ve uzlaşmacı bir planlama-tasarım modelinin deneyimlenmesidir. Bu deneyim, "*planning for real-PFR/gerçek için planlama-GİP*" katılım yöntemi kullanılarak gerek yerel yönetim gerekse yerel halkın planlama-tasarım süreçlerine katılım reflekslerinin gözlemlenmesi

bakımından önemli görülmelidir. Bu araştırmanın, yerel yönetimler ile yerel halk arasında etkileşim ve diyalog kurulmasına dayanan planlama yaklaşımı bakımından örnek alan olarak uygulama düzeyinde katkı koyacağı düşünülmektedir.

## MATERYAL VE YÖNTEM

Araştırma alanı; Denizli İli, Sarayköy İlçesi kentsel yerleşim alanının güneybatısında yer alan gelişme alanı niteliğindeki Sakarya Mahallesi'nde Meri İmar Planına göre Park Alanı olarak belirlenmiş yaklaşık 6.50 hektar büyüklükteki kamusal alandır (Şekil 1). Alan, Denizli-Aydın Devlet Karayolu güneybatısında tarımsal alanlar komşuluğunda yer almakta olup yerel halk tarafından mesire-piknik-alanı olarak kullanılmaktadır. Morfolojik açıdan bakılırsa, eğimli bir arazi yapısına sahip, kısmen ağaçlandırılmış ve kısmen atıl-boş alan niteliğinde olduğu söylenebilir (Şekil 1 ve Şekil 2).



Şekil 1. Araştırma alanının konumsal durumu



Şekil 2. Araştırma alanının genel görünümü ve fiziksel durumu

Araştırmanın kapsamı; karar verme mekanizmalarında yer almayan halktan insanların bir şeyler yapmak için "harekete geçmeleri" kavramından yola çıkarak halkın harekete geçirilmesi ve yerel yönetime katkı sağlamasını Denizli Sarayköy Sakarya Mahallesi kamusal alanının canlandırılması örneğinde katılım modeli olan "*planning for real-PFR/gerçek için planlama-GİP*" projesinin<sup>1</sup> uygulanmasına dayanmaktadır.

Araştırma, örnek alan bağlamında yerel yönetiminin karar mekanizmasına yerel halkın katılımının sağlanmasını içeren planlama-tasarım ve uygulama sürecine ilişkin deneyimlerin paylaşılması üzerine odaklanmıştır. Bu çerçevede, atıl durumdaki bir kamusal alanın, yerel halkın görüş ve önerileri alınarak, canlandırılması ve rekreasyon alan olarak kullanılabilir kılınmasına yönelik bir katılımcı karar verme yöntemi izlenmiştir. Bu yöntem, "*planning for real-PFR/gerçek için planlama-GİP*" olarak ifade edilen pratik teknik ve araçlar

ile her ülkenin ihtiyacına göre uyarlanarak, bilgi ve beceriler uzmanlık seviyesinde geliştirilmesi ve yerel toplumlar geliştirme sürecinde sosyal katılımın önemi konusunda bilgilendirilmesini esas almaktadır. Yöntem kapsamında üç boyutlu (3D) modelleme kullanılarak hazırlanan arazi maketi üzerinden mahalle sakinlerinin görüş ve önerilerini dikkate alan bir planlama süreci izlenmiştir. Bu süreç, yardımlaşma/dayanışmaya ve yetki paylaşımına ya da aktarımına dayanmakta olup, yerel halkın bireysel kimliklerinin ve birlikte hareket edebilme kapasite ile yeni fikirler bağlamında yenilikçilik ve girişimcilik becerilerinin ortaya çıkarılmasına katkı sağlanması yoluyla planlama-tasarım stratejilerinin belirlenmesidir.

## BULGULAR VE TARTIŞMA

Öncelikli olarak Denizli Belediyesi koordinatörlüğünde yerel eğitimci-kolaylaştırıcılar-dış uzmanlar ile birlikte rekreasyon alanına (Su Deposu Parkı) ilişkin yapılması gereken faaliyetler ve iş paylaşımı yapılmıştır. Bu çerçevede katılımcı planlama yaklaşımı; "*planning for real-PFR/gerçek için planlama-GİP*" yöntemi kapsamında,

<sup>1</sup> Avrupa Birliği Leonardo da Vinci Hayat Boyu Öğrenme Programı kapsamında desteklenen Gerçek için Planlama (PFR) "Planning for Real" Projesi; Denizli Büyükşehir Belediyesi ortaklığında 2013-2015 yılları arasında yürütülmüştür.

*kolaylaştırıcıların katılımı, yerel paydaşların katılımı, 3D modelinin hazırlanması, yerel halkın katılımı ile önceliklendirme ve zaman planı* olmak üzere beş aşamadan oluşan bir analiz süreci olarak değerlendirilmiştir.

Birinci aşama, *kolaylaştırıcıların katılımı* kapsamında kurumsal paydaşların bir araya getirilmesidir. Bu çerçevede, katılımcı planlama yönteminin uygulama faaliyetlerinden ilki olarak GİP Proje Koordinatörü ve Denizli Büyükşehir Belediyesi Etüt ve Projeler Dairesi koordinatörlüğünde Etüt ve Projeler Dairesi toplantı salonunda iki günlük yerel kolaylaştırıcı-egitici eğitimi gerçekleştirilmiştir. Bu eğitim toplantıları kapsamında süreç tasarımına ilişkin bilgilendirme yapılarak, katılım sürecinde paydaşların rolüne ilişkin görüş ve öneriler tartışılmıştır. Eğitim kapsamında GİP değerleri, katılımcılığın teşvik edilmesi / toplumun dâhil edilmesi, kolaylaştırıcının-egitimcinin rolü, model yapımı, iyi bir danışmanlık süreci nasıl olur, modelin kullanımı, bilgilerin kayıt edilmesi, öncelik ve zaman planlama – sorun çözümü ve faaliyetlerin programlanması, GİP sürecinin etkileri ve diğer GİP araç/kaynakların tanıtılması, gerçek uygulama projelerin planlanmasına ilişkin görüşler, GİP eğitim desteği, yerel eğitimcilerin eğitim kolaylıkları ve proje planlaması ele alınmıştır (Şekil 3).

Bu çerçevede, Denizli Büyükşehir Belediyesi koordinatörlüğünde yerel eğitimciler, kolaylaştırıcılar ve dış uzmanlar<sup>2</sup> ile birlikte çalışma alanı olarak belirlenen park alanına ilişkin yapılması gereken faaliyetler ve iş paylaşımı yapılmıştır. Bu kapsamda katılımcı planlama çalışmalarının Sarayköy ilçesinde duyurulması, çalışma alanının tanımlanması, insan kaynağının belirlenmesi, alana ilişkin ölçekli üç boyutlu modelin yapımı için çocuk katılımının teşviki için okulun seçilmesi ve irtibatın sağlanması, modelin oluşturulması, halk katılımı etkinliği, önceliklendirme çalışması ve alanın projelendirilmesi konularını içeren faaliyet zaman çizelgesi oluşturulmuştur.

İkinci aşama, yerel paydaşların katılımı bağlamında işi yapanlar (yerel eğitimciler-kolaylaştırıcılar) ile dış uzmanları (profesyoneller), bilgiyi paylaşmak ve toplum için en iyisinin nasıl bir planda geliştirilmesi yönünde birtakım olarak çalışmaya başlamak, iletişim çalışmaları esnasında belirlenen zorluk ve engellerin üstesinden gelmek için bir araya gelinmiştir. Başlangıç toplantısı farklı dış uzmanların bir araya gelmesi ve iş birliğinin oluşması için de fırsat yaratmıştır.

<sup>2</sup> Etüt ve Projeler Dairesi Projeler Şube Müdürlüğü çalışanları, Pamukkale Üniversitesi Mimarlık ve Tasarım Fakültesi Peyzaj Mimarlığı Bölümü, Merkezefendi Belediyesi, Pamukkale Belediyesi, Büyükşehir Çevre Koruma ve Kontrol Dairesi Başkanlığı (Peyzaj Mimarı, Çevre Mühendisi), İmar ve Şehircilik Dairesi Başkanlığı (Şehir Plancısı), Ulaşım Dairesi Başkanlığı (Şehir Plancısı), Kültür ve Sosyal İşler Daire Başkanlığı, Büyükşehir Kent Konseyi ve Sarayköy Belediyesi temsilcileridir.



Şekil 3. Eğitim kapsamında kolaylaştırıcıların uygulama çalışması sunumları

Bu nedenle kamuoyuna danışma etkinliği noktasında, yerel yönetim çalışma grubu ile birlikte Sarayköy Belediyesi toplantı odasında muhtarlar, Sarayköy Belediyesi'nin ilgili birimleri, ilçe jandarma, STK örgütleri, İlçe Milli Eğitim Müdürlüğü, esnaf, öğretmenler, İlçe Emniyet Müdürlüğü'nün katılımında GİP süreci, çalışma yöntemi ve çalışma alanı ile ilgili bilgilendirme toplantısı yapılmıştır.

Üçüncü aşama, 3D modelinin (arazi maketi) hazırlanması olarak belirlenmiştir. Bu kapsamda Denizli Belediyesi koordinatörlüğünde yerel eğitimci-kolaylaştırıcılar-dış uzmanlar<sup>3</sup> destekleri ile

<sup>3</sup> Denizli Büyükşehir Belediyesi Etüt ve Projeler Dairesi Başkanlığı, Park ve Bahçeler Dairesi Başkanlığı, Pamukkale Üniversitesi Mimarlık ve Tasarım Fakültesi Peyzaj Mimarlığı Bölümü ve Sarayköy Belediyesi, Pamukkale Üniversitesi Mimarlık ve Tasarım Fakültesi öğrencileridir. PAÜ Mimarlık ve Tasarım Fakültesi öğrencilerine proje ile ilgili olarak bilgilendirme konferansı eğitimci olarak GIP projesinde yer alan Dr. Öğr. Üyesi Ayşe Özdemir tarafından verilmiştir.

örnek uygulama alanı olarak belirlenen Sarayköy İlçesi Sakarya Mahallesi Su Deposu mevkiinde yer alan atıl durumdaki kamusal alana (rekreasyon alanı) ilişkin plan 1/400 ölçekli<sup>4</sup> 19 adet 60x60 cm 2,5 cm'lik strafor paftalar halinde kolaylaştırıcılar tarafından hazırlanmıştır. Sarayköy ilçesinin merkezi ilköğretim okulu 4.sınıf öğrencileri tarafından plan altlığı üzerine 3D modeli yapılmıştır. İlçe Milli Eğitim Müdürlüğü ve Okul müdürü ile gerekli görüşmeler yapılarak öğrencileri için izinler alınmıştır. Araştırma alanının görsel algı açısından okunurluğunu kolaylaştırmak için 22 (yirmi iki) üniversite öğrencileri rehberliğinde 146 (yüz kırk altı) ilköğretim öğrencileri tarafından 25-26 Şubat 2015 tarihlerinde uydu fotoğrafları ile görsel ifade ve sunum teknikleri kullanılarak araştırma alanının 3D modeli inşa edilmiştir (Şekil 4).

<sup>4</sup> Ölçek, mevcut yerel mekanların büyüklüğü ve modelin temsil ettiği alanın genişliğine göre belirlenmiştir.



Şekil 4. Pafta boyama ve 3D model yapım çalışmaları

Dördüncü aşama, *yerel halkın katılımı* esas olmak üzere dezavantajların ve ayrımcılığın üstesinden gelmek ve ortak problem ve ihtiyaçlara çözümler bulmak için insanların birlikte çalışması, projeye tüm kilit paydaşların azami düzeyde katılımı, geniş bir topluluğun dahil olması, süreçlerin açık ve şeffaf olması, halkın oybirliği ve ortak bir paydada karar verebilme sürecine dahil edilmesidir. Bu kapsamda yetki verme; karşılıklı eğitim ve değişim, bilgi, beceri ve kapasitenin bireysellik veya grup seviyesinde iyileştirilmesi, bireylere ve gruplara karar verme ve politik sistemler üzerinde etkin olma yetkisinin verilmesi, bireylere ve gruplara ait oldukları toplumda etkin olma yetkisinin verilmesi sağlanmıştır.

Katılım yöntemlerinin uygun kullanımı (Rowe ve Frewer, 2000) ve etkin iletişim stratejileri, örneğin, e-postaların, kişisel temaların, yüz yüze veya resmi toplantıların yetkililerle birlikte kullanılması etkin katılımı sağlamak için ve ilgili karar alma süreçlerine halkın katılımının bütünüyle entegre edilmesine yardımcı olabilmektedir (Thomas, 1995; Sanesi ve Chiarello, 2006; Shan, 2012). Bu çalışmada

da mahalle sakinleri ve kolaylaştırıcılar-dış uzmanlar alana ilişkin görüşlerini sunmak üzere bir araya getirmek için öncelikli olarak Sakarya mahallesindeki parkın revizyonu için düşünülen yöntemi açıklayan broşürler, posterler, afişler vb. hazırlanarak yereldeki insanları harekete geçirmek ve daha çok insana ulaşabilmek için Sarayköy ilçesinin farklı noktalarında farklı yöntemler kullanılarak dağıtılmıştır. Örneğin, şehirlerarası otobüs şirketi aracılığıyla Sarayköy yolcularına, yerel okullara, Sarayköy ilçesinde belirli noktalarında posterler ve afişler asılmış ve kentte konuşmacılar tarafından çalışmaya yönelik duyurularda bulunulmuştur.

Mümkün olduğunca geniş kitlenin katılımının sağlanması amacıyla öncelikli olarak 3D modelini yapan olan ilköğretim öğrencilerin velilerinin de park olarak düzenlenecek olan alanın 3D modeli üzerinde alana yönelik kendi görüş, fikir, öneri ve taleplerini belirtmeleri için olanak sağlanmış olup üniversite öğrencilerin rehberliğinde ebeveynlerin (53 kişi) alana ilişkin fikir ve istekleri kayıt altına alınmıştır. Sonrasında 3D model üzerinden çalışma alanının algılandığı, gözlemlendiği ve aynı zamanda

düşüncelerin ortaya konulduğu etkinliğin geniş katılımlı olması amacıyla hafta sonu herkesin uğrak yeri olan Sarayköy ilçesinin merkezinde yer alan Şehit Hüseyin Kuş Parkı'nda 4 Nisan 2015 gerçekleştirilmiştir. Alana ilişkin fikir sunan 3D modeli yerel halk tarafından değerlendirilmiştir. Çalışma ile ilgili soruların cevapları kolaylaştırıcılar tarafından katılımcılara aktarılmıştır. Modelin yer aldığı ortamda ayrı masalarda alan kullanımına yönelik olarak hazırlanmış resimli ve renk kodlu öneri kartları ve insanların kendi fikirlerini yazabilecekleri çok sayıda boş kart bırakılmıştır. Her renkteki kartın temsil ettiği bir konu vardır (örneğin; sarı: donatıları, kırmızı: ulaşım, koyu yeşil: çevresel öneriler, turuncu: güvenlik gibi). Model üzerinde baskın gelen renkler ilk bakışta o alandaki sorun/potansiyeli ortaya çıkarmıştır (bakımsız ve atıl bir alan /sportif aktivite). Boş kartlara yeni öneriler olarak kendi fikirlerini yazarak, alanla ilgili ihtiyaçlarını model üzerinde göstermişlerdir. Tüm öneriler isimsiz bir şekilde alınmıştır. Gün içerisinde kent sakinlerinden 150

katılımcının model üzerinden alana ilişkin olarak görüşleri ve fikirleri elde edilerek kayıt altına alınmıştır (Şekil 5). Alan ile ilgili olarak fikir ve düşüncelerini ifade etmişlerdir. Bu aşamada mahalle sakinleri ile yapılan çalışmada ortaya çıkan temel görüşün bu alanın geliştirilmesini gerektiği düşüncesinde olup çevre kalitesinin artırılmasını talep etmiştir. Ayrıca çevre kalitesi kötü olan alanın yenilenmesi, çevre düzenlemesinin yapılması gerektiğini vurgulamıştır. Mahalleli, aktivite alanları ve dinlenme alanları gibi önerilerde bulunmuşlardır. Getirilen en somut öneriler içerisinde spor aktiviteleri, çocuk oyun grupları, oturma birimi olarak kamelya-çardak ve güvenlik ve akşam kullanımı için aydınlatma ihtiyacı yer almaktadır. Bununla birlikte özellikle bitkisel tasarımının ve uygulanmasının önemini vurgulamışlardır. Böylece yöre halkının karar verme süreci dâhil edilmeleri için bir fırsat sunulmuştur.

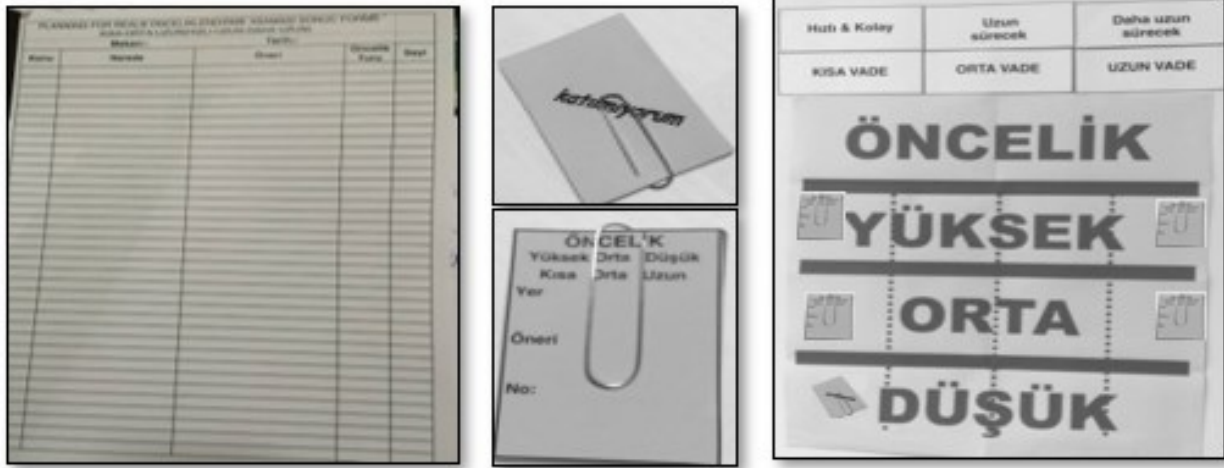


Şekil 5. 3D modeli üzerinden halkın katılım aşamasından görünümeler



Beşinci aşama, öncelik kartlarının bir çizelge üzerinde kullanılması ile parkın düzenlenmesi için ihtiyaçların önceliği belirlenmesi ve sonrası zaman planı süreci detaylı şekilde düşünülmesi gereken olumlu önerileri içermektedir. Bu aşama, mahalle sakinleri ve uzmanlar arasında inşa edilecek bilgi ve köprü sürecinin, bilgi ve görüşün gelişimi için karşılıklı olarak fikir

alışverişinin olduğu aşamadır. Önerilerin ne zaman yapılabileceğine yönelik olarak karar verme aşamasında *hızlı ve kolay (kısa vade)*, *biraz zaman alacak (orta vade)*, *çok zaman alacak (uzun vade)* olarak düzenlenen kartlar, *yüksek, orta, düşük* olmak üzere *derecelendirilerek, zaman çizelgesi* oluşturulmuştur (Şekil 6).



Şekil 6. Alan için önerilerin önceliklendirme aşaması

Halk katılımından sonra uzmanlar eşliğinde bir değerlendirme yapılmıştır. Halk katılımı toplantıları, tarafsız ve şeffaf bir biçimde yürütmüşlerdir. Etkinlik sonunda, model üzerine yerleştirilmiş kartlar renklerine göre o alandaki sorun ya da ihtiyacın ne olduğunun anlaşılmasını sağlamıştır. Bu kapsamda mahalle sakinleri gruplara ayrılarak uzmanlar (Denizli Büyükşehir Belediyesi Park ve Bahçeler Müdürlüğü) tarafından desteklenmiştir. Atölye çalışmasına katılan mahalle sakinleri önem verdikleri konulara göre her bir tema grubuna temsilci olarak katılabilmıştır. Bu aşamada herkes fikrini beyan etme şansını yakalamıştır. Yöre halkının o bölgedeki ve o konudaki bilgi ve deneyimi öne çıkmıştır. Aynı zamanda "iç uzmanlar" ve "dış uzmanların" bir araya getirilmesi ile bilgi ve tecrübenin paylaşımı için fırsat oluşturulmuştur. Uzmanların desteği ile mahalle sakinlerinin görüşleri bir araya getirilir ve "yüksek, orta, düşük" öncelik tabloları kullanarak öncelikler

sıralanarak bazı elemeler yapılmıştır. İhtiyacın ne olduğunun net bir şekilde resmedildiği ve nelerin acil olduğu belirlenmiştir. Önceliklendirme aşaması kent sakinlerinin büyük önem verdiği noktaları belirlemeye olanak sağlamıştır ki bunlar güvenlik, engelsiz tasarım, aktivite, dinlenme ihtiyaçları, temiz çevre ve erişim-ulaşım içerikli konulardır. Bir sonraki aşama ise önerilerin ne zaman yapılabileceğine yönelik olarak karar verme aşamasıdır. Bu süreçte parkın bakımına ve güvenliğine, ulaşılabilirliği-erişebilirliğine, aktivite çeşitliliğine (hareket, oyun, dinlenme), parkın yönetimine yönelik ihtiyaçlarının önceliklendirmesine bağlı olarak yapılacakları zaman planlanmıştır.

Bu araştırmada, – literatürdeki katılımcı planlama süreçlerine yönelik ampirik çalışmalar (Kaplan, 1980; Guynn ve Landry, 1997; Lindsey ve Knaap, 1999; Kobori ve Primack, 2003; Hjortsø, 2004; Van Herzele 2004; Sipilä ve

Tyrväinen, 2005; Janse ve Konijnendijk, 2007; Huang, 2010; Shan, 2012; Malek ve ark. 2015; Turgut ve Seçilmişler, 2017) ile örtüşen – GİP katılım yöntemi modelini esas alarak kentsel alandaki bir park alanının planlama süreci halk tarafından deneyimlenmiştir. Bu noktada kent planlama sürecinde plan, politika ve kararların "gerçek yaşam", "katılımcı-kullanıcı", "yerelin ortak akli" çerçevesinde kurgulanmasını içeren "katılımcı sürecin" en önemli aşaması olarak kabul gördüğünü söylemek mümkündür (Turgut ve Seçilmişler 2017).

## SONUÇ

Halkın görüşü doğrultusunda yerel yönetimin hizmet verme hedefine sahip "gerçek için planlama" yönteminin belirlenen alanda deneyimlenmesini içeren araştırmanın sonunda elde edilen sonuçlar 5 başlık altında sıralanabilir; birincisi kullanıcı kitlesi olarak yerel halkın kendi geleceği için öngörülen mekânı tanımlaması ve biçimlendirmesine olanak sağlanması ile mekânsal aidiyet-kimlik duygusunun gelişmesi, ikincisi karar alma-verme süreçlerinde söz sahibi olunmasına dayanan şeffaf ve işbirlikçi katılım süreci ile yönetim kaynaklı endişelerin giderilmesi, üçüncüsü planlama sürecinde yerel halkın görüş ve önerilerinin esas alınması ile gereksinimlerin gerçekçi ve etkin biçimde karşılanması, dördüncüsü yerel karar almaya toplum katkısı ile bir bölgenin geleceği için paylaşılan vizyonu sahiplenme imkânının sağlanmasıdır. Son olarak ise Denizli Belediyesinin yerel katılımcıların rekreasyon alanı ile ilgili düşünceleri, istekleri, beklentileri ve yaklaşımları konusunda somut veriler elde etmesidir.

Toplum katılımının, kamusal alanların geliştirilmesinde ve dolayısıyla kent içindeki sosyal yaşam kalitesinde çok önemli bir rol oynadığı düşünülmektedir. Bu araştırmanın, katılımcı planlama yaklaşımı temelinde yerel yönetimler ve yerel halkın iş birliğine dayanan

planlama süreçlerine "uygulama" düzeyinde katkı sağlayacağı değerlendirilmektedir.

## TEŞEKKÜR

Bu çalışma; Denizli Büyükşehir Belediyesi (Türkiye) ile Fransa ortaklığında gerçekleştirilen 2013-1-FR1-LEO05-48122 nolu Avrupa Birliği Projesinin bir kısım sonuçlarına dayanmaktadır.

## KAYNAKLAR

- Anonim, 2011. İnsanlar ve katılım: yurttaşlar karar almanın merkezine nasıl yerleştirilir. <http://www.sp.gov.tr/upload/Sayfa/47/files/Insanlarvekatilimweb.pdf>. (Erişim tarihi: 02.01.2018)
- Creighton JL, 2005. The public participation handbook: Making better decisions through citizen involvement. John Wiley & Sons.
- Forester J, 1999. The Deliberative Practitioner: Encouraging Participatory Planning Processes. Cambridge, MA: MIT Press.
- Guynn DE, Landry MK, 1997. A case study of citizen participation as a success model for innovative solutions for natural resource problems. *Wildlife Society Bulletin* 25(2): 392–398.
- Healey P, 1998. Collaborative planning in a stakeholder society. *The Town Planning Review* 69(1):1–21.
- Hillier J, Gunder M, 2005. Not over your dead bodies! A Lacanian interpretation of urban planning discourse and practice. *Environment and Planning A* 37(6): 1049–1066.
- Hjortsø CN, 2004. Enhancing public participation in natural resource management using Soft OR – an application of strategic option development and analysis in tactical forest planning. *European Journal of Operational Research* 152(3): 667–683.
- Huang S-CL, 2010. The impact of public participation on the effectiveness of, and users' attachment to, urban neighborhood parks. *Landscape Research* 35(5): 551–562.
- Innes JE, Booher DE, 2004. Reframing public participation: strategies for the 21st century, *Planning Theory & Practice*, 5(4): 419-436.

- Ismail WAW, Said I, 2015. Integrating the community in urban design and planning of public spaces: a review in Malaysian cities. *Procedia-Social and Behavioral Sciences*, 168: 357-364.
- Janse G, Konijnendijk CC, 2007. Communication between science, policy and citizens in public participation in urban forestry – experiences from the neighbourwoods project. *Urban Forestry and Urban Greening* 6(1): 23–40.
- Kaplan R, 1980. Citizen participation in the design and evaluation of a park. *Environment and Behavior* 12(4): 494–507.
- Kobori H, Primack RB, 2003. Participatory conservation approaches for Satoyama, the traditional forest and agricultural landscape of Japan. *Ambio A Journal of the Human Environment* 32(4): 307–311.
- Loures L, Crawford P, 2008. Democracy in progress: Using public participation in post-industrial landscape (re)-development. *WSEAS Transactions on Environment and Development* 4(9): 794-803.
- Lindsey G, Knaap G, 1999. Willingness to pay for urban greenway projects. *Journal of the American Planning Association* 65(3): 297–313.
- Malek NA, Mariapan M, Ab Rahman NIA, 2015. Community participation in quality assessment for green open spaces in Malaysia. *Procedia-Social and Behavioral Sciences*, 168: 219-228.
- Mohamed Anuar MIN, Saruwono M, 2013. Obstacles of public participation in the design process of public parks. *Journal of Asian Behavioural Studies*, 3(8): 89-99.
- Palerm JR, 1999. Public participation in environmental decision making: examining the Aarhus convention. *Journal of Environmental Assessment Policy and Management* 1(2): 229–244.
- Rowe G, Frewer LJ, 2000. Public participation methods: a framework for evaluation. *Science, Technology and Human Values* 25(1): 3–29.
- Sanesi G, Chiarello F, 2006. Residents and urban green spaces: The case of Bari. *Urban Forestry and Urban Greening* 4(3–4): 125-134.
- Shan XZ, 2012. Attitude and willingness toward participation in decision-making of urban green spaces in China. *Urban Forestry and Urban Greening*, 11(2): 211-217.
- Shuib KB, Hashim H, Nasir NAM, 2015. Community participation strategies in planning for urban parks. *Procedia-Social and Behavioral Sciences*, 168: 311-320.
- Sipilä M, Tyrväinen L, 2005. Evaluation of collaborative urban forest planning in Helsinki, Finland. *Urban Forestry and Urban Greening* 4(1): 1–12.
- Thomas JC, 1995. *Public Participation in Public Decisions: New Skills and Strategies for Public Managers*. Jossey-Bass Publishers, San Francisco.
- Turgut S, Seçilmişler T, 2017. Katılımcı Planlama Deneyimi: Mersin İl Çevre Düzeni Planı Örneği. *Megaron* 12(2): 292-303.
- Vandenbussche L, Edelenbos J, Eshuis J, 2015. Pathways of stakeholders' relations and frames in collaborative planning practices: A framework to analyse relating and framing dynamics. *Planning Theory*, 16(3): 233-254.
- Van Herzele, A, 2004. Local knowledge in action. Valuing nonprofessional reasoning in the planning process. *Journal of Planning Education and Research* 24: 197–212.
- Ward Thompson C, 2002. Urban open space in the 21st century. *Landscape and Urban Planning* 60: 59–72.